

Plan zadań ochronnych
dla obszaru Natura 2000

Łąki nad Młynówką PLH180041

w województwie podkarpackim

Wykonawca:

Konsorcjum firm:

1. EKKOM Sp. z o.o., Ul. Zawila 65 E, 30-390 Kraków,
2. Habitat Selection s.c. Kolecki Mateusz, Węgrzyn Michał, ul. Generała Władysława Sikorskiego 11/31, 34-400 Nowy Targ

na zlecenie Regionalnej Dyrekcji Ochrony Środowiska w Rzeszowie

Autorzy:

Marlena Leszczyńska-Sędłak – koordynator projektu planu

Michał Węgrzyn – ekspert botanik, fitosocjolog

Agata Stadnicka-Futoma - ekspert botanik

Tomasz Szopa – ekspert GIS

Spis treści:

1.	Etap wstępny pracy nad Planem	4
1.1.	Informacje ogólne	4
1.2.	Ustalenie terenu objętego Planem.....	5
1.3.	Mapa obszaru Natura 2000	6
1.4.	Opis założeń do sporządzenia Planu	7
1.5.	Ustalenie przedmiotów ochrony objętych Planem.....	11
1.6.	Opis procesu komunikacji z różnymi grupami interesu.....	13
1.7.	Kluczowe instytucje/osoby dla obszaru i zakres ich odpowiedzialności.....	14
1.8.	Zespół Lokalnej Współpracy	19
2.	Etap II Opracowanie projektu Planu	20
Moduł A	20
2.1.	Informacja o obszarze i przedmiotach ochrony	20
2.2.	Ogólna charakterystyka obszaru	25
2.3.	Struktura własności i użytkowania gruntów	28
2.4.	Zagospodarowanie terenu i działalność człowieka.....	29
2.5.	Istniejące i projektowane plany/programy/projekty dotyczące zagospodarowania przestrzennego	30
2.6.	Informacja o przedmiotach ochrony objętych Planem wraz z zakresem prac terenowych – dane zweryfikowane.....	Błąd! Nie zdefiniowano zakładki.
2.6.1.	Typy siedlisk przyrodniczych	Błąd! Nie zdefiniowano zakładki.
2.6.2.	Gatunki roślin i ich siedliska występujące na terenie obszaru	Błąd! Nie zdefiniowano zakładki.
2.6.3.	Gatunki zwierząt i ich siedliska występujące na terenie obszaru.....	Błąd! Nie zdefiniowano zakładki.
Moduł B	Błąd! Nie zdefiniowano zakładki.
3.	Stan ochrony przedmiotów ochrony objętych Planem.....	Błąd! Nie zdefiniowano zakładki.
4.	Analiza zagrożeń.....	Błąd! Nie zdefiniowano zakładki.
5.	Cele działań ochronnych	Błąd! Nie zdefiniowano zakładki.
Moduł C	Błąd! Nie zdefiniowano zakładki.
6.	Ustalenie działań ochronnych	Błąd! Nie zdefiniowano zakładki.
7.	Ustalenie działań w zakresie monitoringu stanu ochrony przedmiotów ochrony.....	Błąd! Nie zdefiniowano zakładki.
8.	Wskazania do dokumentów planistycznych	Błąd! Nie zdefiniowano zakładki.
9.	Przesłanki sporządzenia planu ochrony	Błąd! Nie zdefiniowano zakładki.
10.	Projekt weryfikacji SDF obszaru i jego granic	Błąd! Nie zdefiniowano zakładki.
11.	Zestawienie uwag i wniosków	Błąd! Nie zdefiniowano zakładki.
12.	Literatura	Błąd! Nie zdefiniowano zakładki.
13.	Minimalne wymagania techniczne przekazywanych materiałów przestrzennych.....	Błąd! Nie zdefiniowano zakładki.
14.	Instrukcja wypełniania Standardowego Formularza Danych GDOŚ 2010.....	Błąd! Nie zdefiniowano zakładki.

Szablon projektu dokumentacji Planu

Dokumentacja Planu Zadań Ochronnych obszaru Natura 2000 PLH108841 Łąki nad Młynówką w województwie podkarpackim

1. Etap wstępny pracy nad Planem

1.1. Informacje ogólne

Nazwa obszaru	Łąki nad Młynówką
Kod obszaru	PLH180041
Opis granic obszaru	załącznik nr 1 (Plik SHP z granicami obszaru)
SDF	załącznik nr 2
Położenie	województwo podkarpackie, powiat jasielski, gmina Jasło, m. Trzcinica, Opatie oraz gmina Skołyszyn m. Bączal Dolny
Powierzchnia obszaru (w ha)	51.02
Status prawny	Data zaproponowania obszaru jako OZW: 2009-10; data zatwierdzenia obszaru jako OZW: 2011-03
Termin przystąpienia do sporządzenia Planu	03 - 04 –2015
Termin zatwierdzenia Planu	
Koordynator Planu	Marlena Leszczyńska-Sędłak; tel. 601140288; e-mail: marlena.leszczynska-sedlak@ek-kom.pl
Planista Regionalny	Barbara Antosyk; tel. 177850044, wew. 666; e-mail: barbara.antosyk.rzeszow@rdos.gov.pl; Maciej Ciuła; tel. 177850044, wew. 664; e-mail: maciej.ciuła.rzeszow@rdos.gov.pl
Sprawujący nadzór	Regionalna Dyrekcja Ochrony Środowiska w Rzeszowie al. Piłsudskiego 38, 35-001 Rzeszów

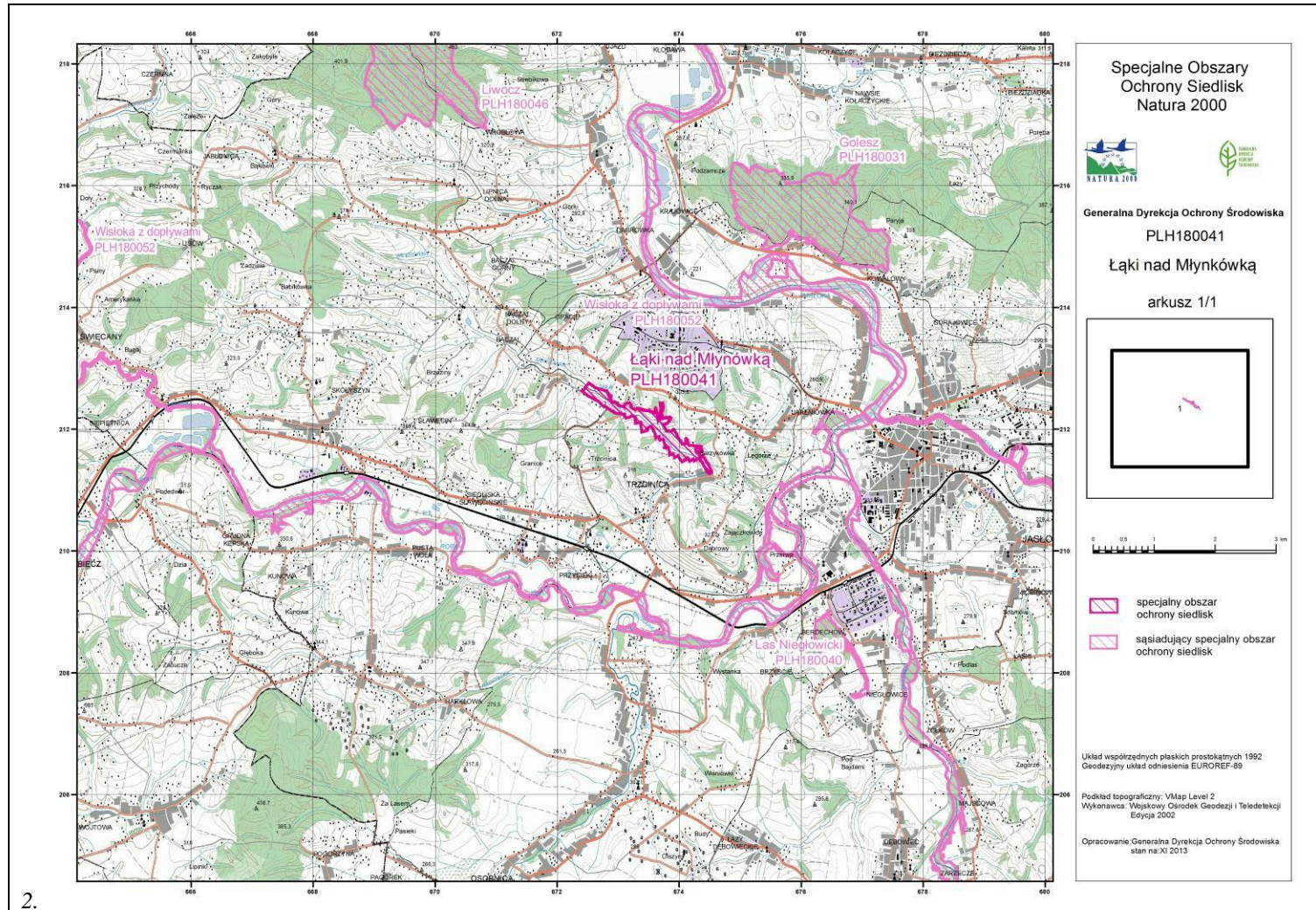
1.2. Ustalenie terenu objętego Planem

L.p.	Nazwa krajowej formy ochrony przyrody pokrywającej się z obszarem, która/e może powodować wyłączenie części terenu ze sporządzenia Planu	Dokument planistyczny	Uzasadnienie wyłączenia części terenu ze sporządzania PZO	Powierzchnia krajowej formy ochrony przyrody lub nadleśnictwa pokrywająca się z obszarem [ha]
<i>Obszar nie jest objęty innymi formami ochrony przyrody</i>				

Obszar Łąki nad Młynówką PLH180041 nie jest zlokalizowany na terenie pokrywającym się w całości lub w części z obszarem parku narodowego, rezerwatu przyrody lub parku krajobrazowego, dla których ustanowiono plan ochrony uwzględniający zakres, o którym mowa w art. 28 ust. 10 ustawy o ochronie przyrody. Ponadto, przedmiotowy obszar nie znajduje się na terenie pokrywającym się w całości lub w części z obszarem parku narodowego, rezerwatu przyrody lub obszarem będącym w zarządzie nadleśnictwa, dla których ustanowiono zadania ochronne lub plan urządzenia lasu uwzględniający zakres, o którym mowa ww. artykule.

W związku z powyższym nie zachodzi przesłanka do zastosowania art. 28 ust. 11 ustawy o ochronie przyrody to znaczy do odstąpienia od konieczności sporządzenia planu zadań ochronnych dla obszaru Natura 2000 i projektem planu zadań ochronnych objęto cały obszar (51,02 ha).

1.3. Mapa obszaru Natura 2000



1.4. Opis założeń do sporządzenia Planu

Opis obszaru: obszar na terenie Pogórza Ciężkowickiego, obejmujący głównie świeże i podmokłe łąki oraz turzycowiska, użytkowane ekstensywnie - kośnie i pastwiskowo. Osią obszaru jest potok Młynówka na odcinku Bączal-Trzcinica, wzdłuż którego porastają zarośla łąkowe. Niewielkie powierzchnie na obrzeżach obszaru zajmują płaty grądów. Podstawowym czynnikiem warunkującym utrzymanie się wymienionych typów siedlisk jest z jednej strony gospodarka kośna i pasterska, z drugiej obecność nieuregulowanego cieku wodnego, okresowo podtapiającego otaczające go łąki i zarośla łąkowe. Najistotniejszym walorem przyrodniczym tego obszaru są bogate florystycznie ekstensywnie użytkowane niżowe łąki świeże *Arrhenatherion* oraz zmiennowilgotne łąki trzęślicowe *Molinion*. Towarzyszą im ziołorośla górskie *Adenostylyon alliariae*, ziołorośla nadrzeczne *Convolvuletalia sepium* oraz torfowiska przejściowe i trzęsawiska.

Przedmioty ochrony obszaru:

Przedmiotami ochrony (wg SDF) w obszarze Natura 2000 Łąki nad Młynówką PLH180041 są siedliska przyrodnicze z załącznika I Dyrektywy Siedliskowej. Wymieniono je poniżej.

6410 Zmiennowilgotne łąki trzęślicowe *Monilion*;

6430 Ziołorośla górskie i ziołorośla nadrzeczne *Adenostylon alliariae* i *Convolvuletalia sepium*;

6510 Niżowe i górskie świeże łąki użytkowane ekstensywnie *Arrhenatherion elatioris*;

7140 Torfowiska przejściowe i trzęsawiska *Scheuchzerio-Caricetea*;

91E0 Łęgi wierzbowe, topolowe, olszowe i jesionowe *Salicetum albae*, *Populetum albae*, *Alnenion glutinoso-incanae*, olsy źródliskowe.

Założenia:

1. Plan zadań ochronnych dotyczyć będzie całego obszaru Natura 2000 – nie stwierdzono by zachodziły przesłanki określone w art. 28 ust. 11 ustawy o ochronie przyrody;
2. Jego głównym celem będzie określenie działań i sformułowanie zapisów pozwalających na skuteczną ochronę siedlisk i gatunków wskazanych jako przedmioty ochrony; wykonane zostaną również ekspertyzy służące uzupełnieniu informacji o obszarze;
3. Lista przedmiotów ochrony może ulec zmianie w toku prac nad projektem planu.

Projekt sporządza sprawujący nadzór nad obszarem, którym w przypadku obszaru jest Regionalny Dyrektor Ochrony Środowiska w Rzeszowie.

Plan zadań ochronnych (PZO) jest narzędziem ochrony siedlisk i gatunków stanowiących przedmiot ochrony obszaru Natura 2000. Ustalenia planu mogą jednak dotyczyć również terenów znajdujących się poza granicami obszaru, jeśli są istotne dla zachowania lub przywrócenia właściwego stanu ochrony przedmiotów ochrony oraz zachowania spójności sieci Natura 2000, w tym utrzymania korytarzy migracyjnych. Podstawowym celem opracowania projektu PZO jest szybkie podjęcie działań, niezbędnych do zachowania przedmiotów ochrony. Obowiązek sporządzenia planu zadań ochronnych dla obszaru Natura 2000 wynika z art. 28 ust. 1 ustawy z dnia 16 kwietnia 2004 r. o ochronie przyrody (Dz. U. z 2013 r.; poz. 627 z późn. zm.). Szczegółowy zakres dokumentu określa rozporządzenie Ministra Środowiska z dnia 17 lutego 2010 r. w sprawie sporządzania projektu planu zadań ochronnych dla obszaru Natura 2000 (Dz. U. z 2010 r., Nr 34; poz. 186 z późn. zm.).

Zakres prac koniecznych dla sporządzania projektu planu zadań ochronnych dla obszaru obejmuje:

- opisanie granic obszaru w formie wektorowej warstwy informacyjnej;
- zgromadzenie, zweryfikowanie i uzupełnienie informacji o obszarze i przedmiotach ochrony, istotnych dla ich ochrony;
- ocenę stanu ochrony przedmiotów ochrony;
- ocenę istniejących i potencjalnych zagrożeń;
- ustalenie celów działań ochronnych;
- ustalenie działań ochronnych wynikających z ustalonych celów działań ochronnych;
- ustalenie koniecznych zmian obowiązujących studiów uwarunkowań i kierunków zagospodarowania przestrzennego gmin i miejscowych planów zagospodarowania przestrzennego;
- ocenę potrzeby sporządzenia planu ochrony dla części lub całości obszaru oraz terminu jego sporządzenia;
- sporządzenie dokumentacji projektu planu zadań ochronnych w formie elektronicznej, opracowanej w formie opisu tekstowego, zestawień tabelarycznych, przedstawień graficznych, map, baz danych, w tym cyfrowych warstw informacyjnych.

PZO sporządza się w oparciu o istniejącą i możliwą do szybkiego zebrania wiedzę na temat obszaru Natura 2000. W ramach procesu planistycznego należy przeprowadzić niezbędne badania terenowe.

Plan zadań ochronnych sporządza się na okres 10 lat. Jest on ustanawiany zarządzeniem regionalnego dyrektora ochrony środowiska.

Skutki ustanowionego PZO dla obszaru Natura 2000 to między innymi:

- określenie zakresu rzeczowego i kosztów działań niezbędnych dla ochrony obszaru wraz z ich harmonogramem, umożliwiającym występowanie o środki na ich wykonanie;

- ustanowienie formalnych podstaw występowania o środki na wykonanie niezbędnych prac;
- podsumowanie wiedzy o obszarze i przedmiotach ochrony, służącej do późniejszego śledzenia zmian oraz określenie w jakim zakresie wymaga uzupełnienia;
- ustalenie systemu monitorowania stanu przedmiotów ochrony, w tym skutków prowadzonych działań ochronnych;
- ułatwienie kwalifikowania przedsięwzięć/działań pod kątem możliwości wywierania negatywnego wpływu na obszar, z zastrzeżeniem, że przedsięwzięcie/działania nie ujęte w planie jako zagrożenia należy traktować jako mogące potencjalnie znacząco negatywnie oddziaływać na obszar;
- określenie „założeń ochrony obszaru” i celów planu zadań ochronnych jako „punktu odniesienia” dla ocen oddziaływania przedsięwzięć/działań na obszar Natura 2000 oraz dla strategicznych ocen oddziaływania innych planów;
- wskazanie ryzykownych/niewłaściwych zapisów w istniejących studiach i planach z punktu widzenia ochrony obszaru;
- jest podstawą do zastosowania w razie potrzeby art. 37 ust. 2 ustawy o ochronie przyrody;
- uregulowanie zasad wdrażania programów rolnośrodowiskowych, które muszą być zgodne z zapisami PZO;
- opisanie nowo znalezionych gatunków lub siedlisk, które powinny być przedmiotami ochrony w obszarze (umożliwia to m.in. stosowanie wobec nich art. 6(4) Dyrektywy siedliskowej);
- określenie konieczności sporządzenia planu ochrony oraz zmian/modyfikacji SDF/granicy obszaru.

PZO nie jest sposobem na zwolnienie jakichkolwiek działań z obowiązujących procedur, np. PZO nie zastąpi, w stosunku do żadnych planów ani przedsięwzięć, procedury oceny oddziaływania na obszar Natura 2000.

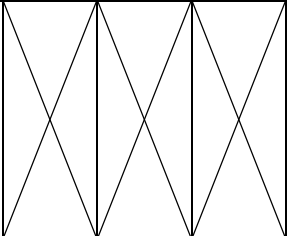
W celu zapewnienia udziału społeczeństwa oraz wszystkich zainteresowanych podmiotów prowadzących działalność w obszarze Natura 2000 lub w inny sposób z nim związanych, przygotowanie projektu PZO będzie jawne na wszystkich etapach prac. Zainteresowane osoby i instytucje będą mogły aktywnie uczestniczyć w procesie planowania jako członkowie Zespołu Lokalnej Współpracy (ZLW). Udział przedstawicieli różnych instytucji, grup społecznych i profesji pozwoli zoptymalizować proces planowania PZO. Skład ZLW będzie mógł być w dowolnym etapie prac poszerzony o osoby lub instytucje pragnące wziąć udział w procesie przygotowania projektu PZO. W pracach nad projektem PZO przewidziano co najmniej 3 spotkania Zespołu Lokalnej Współpracy, których celem będzie przedstawienie oraz przedyskutowanie zagadnień dotyczących projektu PZO.

Informacja o postępie prac, prowadzonych spotkaniach i dokonywanych uzgodnieniach będzie zamieszczana na stronie internetowej RDOŚ w Rzeszowie. Kontakt z członkami ZLW będzie utrzymywany także przez pocztę elektroniczną oraz telefonicznie. Za pośrednictwem dostępnych kanałów teleinformatycznych będzie można zapoznawać się z bieżącym stanem prac nad projektem Planu i zgłaszać uwagi i

wnioski podczas procesu planistycznego.

1.5. Ustalenie przedmiotów ochrony objętych Planem

Lp.	Kod	Nazwa polska	Nazwa łacińska	% pokrycia	Pop. Osiadl.	Pop. Lęg.	Popul. Migr.	Ocena Pop. / St. reprezentatywności	Ocena St. zach.	Ocena Izol. / Pow. względna	Ocena Ogólna	Opinia dot. wpisu
S1	6410	Zmiennowilgotne łąki trzęślicowe	<i>Monilion</i>	0,49				C	B	C	C	Dane zgodne z SDF; Powierzchnia i znaczenie wymagają weryfikacji, w tym badań terenowych (co podjęto w ramach prac nad PZO).
S2	6430	Ziolorośla górskie i ziolorośla nadrzeczne	<i>Adenostylon alliariae;</i> <i>Convolvuletalia sepium</i>	1,04				A	B	C	C	Dane zgodne z SDF; Powierzchnia i znaczenie wymagają weryfikacji, w tym badań terenowych (co podjęto w ramach prac nad PZO).
S3	6510	Niżowe i górskie świeże łąki użytkowane ekstensywnie	<i>Arrhenatherion elatioris</i>	44,7				B	B	C	B	Dane zgodne z SDF; Powierzchnia i znaczenie wymagają weryfikacji, w tym badań terenowych (co podjęto w ramach prac nad PZO).
S4	7140	Torfowiska przejściowe i trzęsawiska	<i>Scheuchzeria-Caricetea</i>	2,35				B	B	C	C	Dane zgodne z SDF; Powierzchnia i znaczenie wymagają weryfikacji, w tym badań terenowych (co podjęto w ramach prac nad PZO).

S5	91E0	Łęgi wierzbowe, topolowe, olszowe i jesionowe, olsy źródłiskowe	<i>Salicetum albae</i> , <i>Populetum albae</i> , <i>Alnion glutinoso-incanae</i>	12,6		B	B	C	B	Dane zgodne z SDF; Powierzchnia i znaczenie wymagają weryfikacji, w tym badań terenowych (co podjęto w ramach prac nad PZO).
----	------	---	---	------	--	---	---	---	---	--

Gdzie symbol: S oznacza siedliska.

1.6. Opis procesu komunikacji z różnymi grupami interesu.

Podczas realizacji sporządzania Planu Zadań Ochronnych przewidziane jest przeprowadzenie spotkań dyskusyjnych z udziałem przedstawicieli Zespołu Lokalnej Współpracy (zwany dalej ZLW), w skład którego mogą wchodzić reprezentanci kluczowych instytucji, społeczności lokalnej oraz osoby zainteresowane powstającym dokumentem, a także przedstawiciele przedsiębiorców prowadzących działalność w obrębie siedlisk, dla których wyznaczono przedmiotowy obszar Natura 2000. W Opisie Przedmiotu Zamówienia przewidziane zostały 3 spotkania z ZLW. Skład ZLW przedstawia podpunkt 1.8. Skład ten będzie mógł być w dowolnym etapie prac poszerzony o osoby lub instytucje pragnące wziąć udział w procesie przygotowania projektu PZO. W celu usprawnienia kontaktu z różnymi grupami interesu (zgodnie z ustawą z dnia 3 października 2008 r. o udostępnianiu informacji o środowisku i jego ochronie, udziale społeczeństwa w ochronie środowiska oraz o ocenach oddziaływania na środowisko (Dz. U. Nr 199, poz. 1227, z późn. zm.) 23 kwietnia 2015 r. w Jaśle, zostało zorganizowane spotkanie informacyjne, na którym powołany został ZLW złożony z 19 osób. W toku dalszych prac przewidziane były jeszcze 2 spotkania z ZLW (miejsce: ... – dd-mm-rrrr i dd-mm-rrrr).

W 3 spotkaniach przewidziany był udział zasadniczo Zespołu Lokalnej Współpracy, jednak konsultacje te miały charakter otwarty, a informacje o ich terminie zostały wcześniej upublicznione na prośbę Regionalnej Dyrekcji Ochrony Środowiska w Rzeszowie na gminnych tablicach ogłoszeń oraz ich stronach internetowych. Członkowie ZLW byli informowani poprzez rozsyłane zaproszenia pocztą standardową oraz mailową. We wspomnianych spotkaniach można było zapoznawać się z bieżącym stanem prac nad projektem Planu. Ponadto w myśl ww. ustawy każdy zainteresowany mógł składać uwagi i wnioski dotyczące tworzonego dokumentu do Przedstawicieli RDOŚ w Rzeszowie, Pana Macieja Ciuły (e-mail: maciej.ciuła.rzeszow@rdos.gov.pl, tel. 177850044, wew. 664 – sprawy finansowe) i Pani Barbary Antosyk (e-mail: barbara.antosyk.rzeszow@rdos.gov.pl, tel. 177850044, wew. 666 – sprawy merytoryczne), a także Koordynatora Projektu, Pani Marleny Leszczyńskiej-Sędłak (tel. 601140288, e-mail: marlena.leszczynska-sedlak@ek-kom.pl) oraz za pomocą przesłanych pisemnych wniosków, a także uczestnicząc w organizowanych spotkaniach dyskusyjnych na poszczególnych etapach tworzenia PZO. Informacje nt. PZO zamieszczano również na stronie internetowej Regionalnej Dyrekcji Ochrony Środowiska w Rzeszowie.

Proces komunikacji z ZLW odbywał się za pomocą:

1. Spotkań dyskusyjnych.

Zaplanowano 3 cykle spotkań.

Pierwszy etap - wstępny, uruchomienie prac nad projektem, utworzenie Zespołu Lokalnej Współpracy

Spotkanie: 23 kwietnia 2015 r. w Jaśle.

Drugi etap - opracowanie projektu Planu

Spotkanie: ... w
Trzeci etap - opiniowanie i weryfikacja projektu Planu
Spotkanie: ... w

2. Platformy Informacyjno-Komunikacyjnej,
3. Drogą telefoniczną i e-mailową.

1.7. Kluczowe instytucje/osoby dla obszaru i zakres ich odpowiedzialności

(W przypadku podmiotów prywatnych należy uzyskać ich zgodę na zamieszczenie danych personalnych w projekcie PZO w formie pisemnego oświadczenia).

Lp.	Instytucja/osoby	Zakres odpowiedzialności	Adres siedziby instytucji/osoby	Kontakt
1.	Regionalna Dyrekcja Ochrony Środowiska w Rzeszowie	Nadzór nad obszarami Natura 2000 zlokalizowanymi na terenie województwa podkarpackiego; realizacja polityki ochrony środowiska w skali województwa, prowadzenie spraw związanych z ochroną przyrody, nadzór i kontrola nad formami ochrony przyrody, propagowanie zasad ochrony przyrody oraz udostępnianie informacji o środowisku	al. Józefa Piłsudskiego 38 35-001 Rzeszów	tel.: 17 78-50-044, e-mail: sekretariat.rzeszow@rdos.gov.pl
2.	Podkarpacki Urząd Wojewódzki w Rzeszowie	Realizacja zadań z zakresu ochrony środowiska związanych z kształtowaniem polityki ochrony środowiska oraz promocji zachowań ekologicznych i chroniących środowisko na terenie województwa.	ul. Grunwaldzka 15, 35-959 Rzeszów	tel.: 17 867-10-00 fax: 17 867-19-50 e-mail: kancelaria@rzeszow.uw.gov.pl

Lp.	Instytucja/osoby	Zakres odpowiedzialności	Adres siedziby instytucji/osoby	Kontakt
3.	Urząd Marszałkowski Województwa Podkarpackiego	Prowadzenie polityki województwa w zakresie: modernizacji terenów wiejskich, zagospodarowania przestrzennego, ochrony środowiska w tym przyrodniczego, gospodarki wodnej, transportu publicznego itp.	al. Łukasza Cieplińskiego 4, 35-010 Rzeszów	tel.: 17 850-17-00, e-mail urząd@podkarpackie.pl
4.	Starostwo Powiatowe w Jasle	Prowadzenie na terenie powiatu zadań o charakterze ponadgminnym w tym m.in. dotyczących transportu i dróg publicznych, geodezji, kartografii, zagospodarowania przestrzennego i nadzoru budowlanego, gospodarki wodnej, ochrony środowiska w tym przyrody, rolnictwa i leśnictwa.	ul. Rynek 18, 38-200 Jasło	tel. / fax 013 446 31 89 e-mail: starosta@powiat.jaslo.pl
5.	Urząd Gminy Jasło (g. wiejska)	prowadzenie na obszarze gminy spraw obejmujących m.in.: sprawy planowania przestrzennego, gospodarki nieruchomościami, ochrony środowiska w tym przyrody oraz gospodarki wodnej	ul. Słowackiego 4, 38-200 Jasło	tel.: 13 443 66 69, e-mail: gmina@gminajaslo.pl
6.	Regionalny Zarząd Gospodarki Wodnej w Krakowie	Administrowanie sprawami ochrony środowiska naturalnego; zarządzanie gospodarką wodną na administrowanym terenie w tym: utrzymanie właściwego stanu wód, planowanie w gospodarowaniu wodami oraz inwestycje w gospodarce wodnej	ul. Marszałka Józefa Piłsudskiego 22 31-109 Kraków 30-960 Kraków 1, skrytka pocz. 331	tel. sekretariat: 12 62-84-130, 12 62-84-106, centrala: 12 62-84-100, e-mail: poczta@krakow.rzgw.gov.pl
7.	Regionalna Dyrekcja Lasów Państwowych w Krośnie	nadzór nad gospodarką leśną na administrowanym terenie, koordynowanie gospodarki łowieckiej, udostępnianie informacji m.in. prowadzonej gospodarki leśnej i ochrony przyrody	ul. Bieszczadzka 2 38-400 Krosno	tel.: 013 43 73 900, e-mail: rdlp@krosno.lasy.gov.pl

Lp.	Instytucja/osoby	Zakres odpowiedzialności	Adres siedziby instytucji/osoby	Kontakt
8.	Nadleśnictwo Kołaczyce	Zrównoważone gospodarowanie zasobami lasów w tym hodowli, ochrony, ścinki i wyróbki drewna, melioracji gruntów leśnych i nieleśnych, budowy dróg i budowli związanych z gospodarstwem leśnym	Nawsie Kołaczyckie 317 38-213 Kołaczyce	tel.: 13 44 576 10, e-mail: kolaczyce@krosno.lasy.gov.pl
9.	Podkarpacki Ośrodek Doradztwa Rolniczego	współpraca z organami administracji państwowej, jednostkami samorządu terytorialnego oraz innymi organizacjami i instytucjami działającymi na rzecz rozwoju rolnictwa i obszarów wiejskich	Ul. Tkaczowa 146 36-040 Boguchwała	tel. centrala: 17 8701 500 tel. sekretariat: 17 8701 507, e-mail: boguchwała@podrb.pl
10.	Podkarpacka Izba Rolnicza	Dbalność o interesy rolników, opiniowanie przepisów prawnych dotyczących rolników i rolnictwa. Współpraca z ministerstwem rolnictwa i samorządowcami	Trzebownisko 615 A, 36-001 Trzebownisko	tel.: 17 871 40 77, e-mail: pir@xo.pl
11.	Agencja Restrukturyzacji i Modernizacji Rolnictwa Oddział Podkarpacki-Jasło	Wspieranie działań służących rozwojowi rolnictwa i obszarów wiejskich. Agencja zajmuje się wdrażaniem instrumentów współfinansowanych z budżetu Unii Europejskiej oraz udziela pomocy ze środków krajowych. Zlecenie zadań ARiMR oraz nadzór nad ich realizacją znajduje się w gestii Ministra Rolnictwa i Rozwoju Wsi	ul. Słowackiego 6, 38-200 Jasło	tel.: 13 448 42 81

Lp.	Instytucja/osoby	Zakres odpowiedzialności	Adres siedziby instytucji/osoby	Kontakt
12.	Agencja Nieruchomości Rolnych Oddział Terenowy w Rzeszowie	Tworzenie oraz poprawa struktury obszarowej gospodarstw rodzinnych, tworzenia warunków sprzyjających racjonalnemu wykorzystaniu potencjału produkcyjnego, restrukturyzacja oraz prywatyzacja mienia, obrót nieruchomościami i innymi składnikami majątku Skarbu Państwa użytkowanego na cele rolne, inicjowanie prac urządzeniowo-rolnych oraz popierania organizowania na gruntach Skarbu Państwa prywatnych gospodarstw rolnych, wykonywanie praw z udziałów i akcji w spółkach hodowli roślin uprawnych oraz hodowli zwierząt gospodarskich o szczególnym znaczeniu dla gospodarki narodowej.	ul. Asnyka 7, 35-001 Rzeszów	tel.: 17-853-78-00, 17-852-62-33, 17-852-63-83, rzeszow@anr.gov.pl
13.	Podkarpacki Zarząd Melioracji i Urządzeń Wodnych w Rzeszowie	Konserwacja, remonty oraz eksploatacja urządzeń melioracji wodnych podstawowych oraz wód publicznych stanowiących własność Skarbu Państwa; ewidencja urządzeń melioracyjnych; likwidacja zagrożeń i skutków powodzi; sprawy związane z przejęciem gruntów na cele budowlane; opracowanie koncepcji programowo-przestrzennych i dokumentacji projektowej dla przedsięwzięć w zakresie melioracji wodnych	ul. Hetmańska 9, 35-959 Rzeszów	tel.: 0 17 853 74 00, rzeszow@pzmiuw.pl

Lp.	Instytucja/osoby	Zakres odpowiedzialności	Adres siedziby instytucji/osoby	Kontakt
14.	Podkarpacki Zarząd Melioracji i Urzędzeń Wodnych w Rzeszowie Oddział w Sanoku	Konserwacja, remonty oraz eksploatacja urządzeń melioracji wodnych podstawowych oraz wód publicznych stanowiących własność Skarbu Państwa; ewidencja urządzeń melioracyjnych; likwidacja zagrożeń i skutków powodzi; sprawy związane z przejęciem gruntów na cele budowlane; opracowanie koncepcji programowo-przestrzennych i dokumentacji projektowej dla przedsięwzięć w zakresie melioracji wodnych	ul. Piłsudskiego 10, 38-500 Sanok	tel.:13-460-89-76, 13-460-89-70
15.	Wojewódzki Inspektorat Ochrony Środowiska w Rzeszowie	Kontrola nad realizacją przepisów o ochronie środowiska i racjonalnym wykorzystaniu zasobów przyrody. Udział w procesie lokalizacji inwestycji, przekazywania do użytku obiektów lub instalacji realizowanych jako przedsięwzięcie mogące znacząco oddziaływać na środowisko, decyzję o wstrzymaniu działalności, która narusza zasady ochrony środowiska lub warunki korzystania ze środowiska	ul. Gen. M. Langiewicza 26 35-101 Rzeszów	tel.: 17 854-38-41, 854-36-83 wios@wios.rzeszow.pl

1.8. Zespół Lokalnej Współpracy

(W przypadku podmiotów prywatnych należy uzyskać ich zgodę na zamieszczenie danych personalnych w projekcie PZO w formie pisemnego oświadczenia).

Lp.	Imię i nazwisko	Funkcja	Nazwa instytucji /grupy interesu, którą reprezentuje	Kontakt
1.				
2.				
3.				
4.				
5.				
6.				
7.				
8.				
9.				
10.				
11.				
12.				
13.				
14.				
15.				
16.				
17.				
18.				
19.				

2. Etap II Opracowanie projektu Planu

Moduł A

2.1. Informacja o obszarze i przedmiotach ochrony

Lp.	Typ informacji	Dane referencyjne	Zakres informacji	Wartość informacji	Źródło dostępu do danych
1.	Materiały publikowane	Rogała Dorota, Marcela Agnieszka „Obszary NATURA 2000 na Podkarpaciu”, Wyd. Regionalna Dyrekcja Ochrony Środowiska w Rzeszowie, Rzeszów 2011 r.	Podstawowe informacje o obszarze dotyczące lokalizacji oraz przedmiotów ochrony	Ogólne dane dotyczące walorów przyrodniczych, celów ochrony, warunków utrzymania stanu ochrony	Monografia dostępna na stronie internetowej: http://webcache.googleusercontent.com/search?q=cache:AkMXI7_7NSsJ:download.entomo.pl/pracepdf/Obszary_Natura_2000_na_Podkarpaciu_cz.1_%282011%29.pdf+%&cd=1&hl=pl&ct=clnk&gl=pl

Lp.	Typ informacji	Dane referencyjne	Zakres informacji	Wartość informacji	Źródło dostępu do danych
2.	Materiały publikowane	Monitoring gatunków i siedlisk przyrodniczych ze szczególnym uwzględnieniem specjalnych obszarów ochrony siedlisk Natura 2000; Przewodniki metodyczne dla siedlisk przyrodniczych, 91E0 Łęgi wierzbowe, topolowe olszowe i jesionowe (<i>Salicetum albo-fragilis</i> , <i>Populetum albae</i> , <i>Alnenion glutinoso-incanae</i> , olsy źródłiskowe), Pawe Pawlaczyk	Informacje na temat siedliska i jego charakterystyka (typowe gat. roślin, warunki ekologiczne, rozmieszczenie w Polsce, metodyka badań)	Materiał pomocniczy przy realizacji prac terenowych i ocenie stanu siedlisk	Materiały dostępne na stronie Generalnego Inspektoratu Ochrony Środowiska: http://www.gios.gov.pl/siedliska/pdf/przewodnik_metodyczny_91E0.pdf
3.	Materiały publikowane	Monitoring gatunków i siedlisk przyrodniczych ze szczególnym uwzględnieniem specjalnych obszarów ochrony siedlisk Natura 2000; Przewodniki metodyczne dla siedlisk przyrodniczych, 7140 Torfowiska przejściowe i trzęsawiska (przeważnie z roślinnością z <i>Scheuchzeria-Caricetea nigrae</i>); Anna Koczur	Informacje na temat siedliska i jego charakterystyka (typowe gat. roślin, warunki ekologiczne, rozmieszczenie w Polsce, metodyka badań)	Materiał pomocniczy przy realizacji prac terenowych i ocenie stanu siedlisk	Materiały dostępne na stronie Generalnego Inspektoratu Ochrony Środowiska: http://www.gios.gov.pl/siedliska/pdf/przewodnik_metodyczny_7140.pdf

Lp.	Typ informacji	Dane referencyjne	Zakres informacji	Wartość informacji	Źródło dostępu do danych
4.	Materiały publikowane	Monitoring gatunków i siedlisk przyrodniczych ze szczególnym uwzględnieniem specjalnych obszarów ochrony siedlisk Natura 2000; Przewodniki metodyczne dla siedlisk przyrodniczych, 6510 Ekstensywnie użytkowane niżowe łąki świeże (<i>Arrhenatherion</i>); Joanna Korzeniak	Informacje na temat siedliska i jego charakterystyka (typowe gat. roślin, warunki ekologiczne, rozmieszczenie w Polsce, metodyka badań)	Materiał pomocniczy przy realizacji prac terenowych i ocenie stanu siedlisk	Materiały dostępne na stronie Generalnego Inspektoratu Ochrony Środowiska: http://www.gios.gov.pl/siedliska/pdf/przewodnik_metodyczny_6510.pdf
5.	Materiały publikowane	Monitoring gatunków i siedlisk przyrodniczych ze szczególnym uwzględnieniem specjalnych obszarów ochrony siedlisk Natura 2000; Przewodniki metodyczne dla siedlisk przyrodniczych, 6430 Ziołorośla górskie (<i>Adenostylion alliariae</i>) i ziołorośla nadrzeczne (<i>Convolvuletalia sepium</i>); Wojciech Mróz, Krzysztof Świerkosz, Maciej Kozak	Informacje na temat siedliska i jego charakterystyka (typowe gat. roślin, warunki ekologiczne, rozmieszczenie w Polsce, metodyka badań)	Materiał pomocniczy przy realizacji prac terenowych i ocenie stanu siedlisk	Materiały dostępne na stronie Generalnego Inspektoratu Ochrony Środowiska: http://www.gios.gov.pl/siedliska/pdf/przewodnik_metodyczny_6430.pdf

Lp.	Typ informacji	Dane referencyjne	Zakres informacji	Wartość informacji	Źródło dostępu do danych
6.	Materiały publikowane	Monitoring gatunków i siedlisk przyrodniczych ze szczególnym uwzględnieniem specjalnych obszarów ochrony siedlisk Natura 2000; Przewodniki metodyczne dla siedlisk przyrodniczych, 6410 Zmiennowilgotne łąki trzęślicowe (Molinion), Dorota Michalska-Hejduk, Dominik kopec	Informacje na temat siedliska i jego charakterystyka (typowe gat. roślin, warunki ekologiczne, rozmieszczenie w Polsce, metodyka badań)	Materiał pomocniczy przy realizacji prac terenowych i ocenie stanu siedlisk	Materiały dostępne na stronie Generalnego Inspektoratu Ochrony Środowiska: http://www.gios.gov.pl/siedliska/pdf/przewodnik_metodyczny_6410.pdf
7.	Materiały niepublikowane	Informacje o zasięgu występowania siedlisk przyrodniczych oraz gatunków roślin w obszarze Natura 2000; Dokumentacja zebrana w wyniku prac Wojewódzkiego Zespołu Specjalistycznego (2008), Regionalna Dyrekcja Ochrony Środowiska w Rzeszowie	Informacje nt. rozmieszczenia przedmiotów ochrony w obszarze	Materiał pomocniczy przy realizacji prac terenowych i ocenie stanu siedlisk, a także przy początkowym opracowywaniu PZO	plik SHP dostępny w RDOŚ w Rzeszowie
8.	Plany/programy/strategie/projekty	Plany zarządzania ryzykiem powodziowym dla obszarów dorzeczy i regionów wodnych - Projekt Planu Zarządzania Ryzykiem Powodziowym dla Regionu Wodnego Górnej Wisły, Nr WBS: 1.6.4.1, Obowiązujące do 2021, Autorzy: IMiGW, Grontmij, Arcadis, DHI	Informacje nt. planowanych działań przeciwpowodziowych	Niska i bardzo ogólna wartość informacji – hasłowe odnośnienie się do rz. Młynówka	Plik dostępny na stronie internetowej: http://www.powodz.gov.pl/pzrp/1.6.4.1%20Projekt%20PZRP%20dla%20RW%20Gornej%20Wisly.pdf

Lp.	Typ informacji	Dane referencyjne	Zakres informacji	Wartość informacji	Źródło dostępu do danych
9.	Plany/programy/strategie/projekty	Program ochrony środowiska wraz z planem gospodarki odpadami dla związku gmin dorzecza Wisłoki. Autorzy: Godyń J., Nawrot B., Pauli-Wilga J., Gawroński S., Kałucki A., Kalinowska A., Bielaszka A., Kawala J., Grabowski Z., Kraków, 2004	Ogólne dane nt. środowiska przyrodniczego analizowanego terenu	Niska wartość informacji ze względu na brak odniesień do terenu na którym utworzono PLH180041	Plik dostępny na stronie internetowej: http://www.pilzno.un.pl/bip/attach/2/80/1931/POS.pdf
10.	Plany/programy/strategie/projekty	Strategia Rozwoju Gminy Skołyszyn na lata 2007 – 2015, Przemyska Agencja Rozwoju Regionalnego S.A., Skołyszyn, styczeń 2008 r.	Ogólne dane nt. środowiska przyrodniczego i planowanych inwestycji na terenie Gminy Skołyszyn	Niska wartość informacji ze względu na brak odniesień do terenu na którym utworzono PLH180041	Plik dostępny na stronie internetowej: http://www.bip.skolyszyn.pl/modules.php?mop=module&name=bip&file=pdf&grupa=20&idpodg=132
11.	Plany/programy/strategie/projekty	Uchwała Nr XLVIII/334/2013 Rady Gminy Jasło z dnia 27 grudnia 2013 r. w sprawie przyjęcia „Aktualizacji strategii rozwoju Gminy Jasło na lata 2014 - 2020”, Jasło, 2013 r.	Ogólne dane nt. planowanych inwestycji na terenie Gminy Jasło	Niska wartość informacji ze względu na brak odniesień do terenu na którym utworzono PLH180041	Plik dostępny na stronie internetowej: http://www.gminajaslo.pl/gminap/strategia_rozwoju_gminy
12.	Plany/programy/strategie/projekty	Plan Rozwoju Lokalnego Gminy Jasło (perspektywa 9 lat), Jasło 2004 r.	Ogólne dane nt. środowiska przyrodniczego i planowanego rozwoju Gminy Jasło	Niska i ogólna wartość informacji nt. planowanych działań rozwojowych gminy	Plik dostępny na stronie internetowej: http://www.gminajaslo.pl/gospodarka/plan_rozwoju_lokalnego

Lp.	Typ informacji	Dane referencyjne	Zakres informacji	Wartość informacji	Źródło dostępu do danych
13.	Plany/programy/strategie/projekty	Rysunek Studium Uwarunkowań i Kierunków Zagospodarowania Przestrzennego oraz Miejscowe Plany Zagospodarowania przestrzennego Gminy Jasło; aktualne na dzień 6 maja 2015 r.	Dane nt. zagospodarowania terenu Gminy Jasło	Informacje mogące posłużyć np. do sporządzenia ogólnego opisu obszaru Natura 2000	Dane dostępne na stronie internetowej: http://94.232.217.18/index.html/
14.	Plany/programy/strategie/projekty	System informacji przestrzennej dostępny na stronie internetowej Gminy Jasło; aktualny na dzień 6 maja 2015 r.	Dane dotyczące lokalizacji form ochrony przyrody, zasobów leśnych	Informacje mogące posłużyć np. do sporządzenia ogólnego opisu obszaru Natura 2000	Dane dostępne na stronie internetowej: http://jaslo.e-mapa.net/
15.	Plany/programy/strategie/projekty	Program Ochrony Środowiska dla Powiatu Jasielskiego na lata 2004-2015; Zespół Konsultantów FRDL Małopolskiego Instytutu Samorządu Terytorialnego i Administracji; Jasło, 2004	Ogólne dane nt. środowiska przyrodniczego analizowanego terenu	Niska wartość informacji ze względu na brak odniesień do obszaru Natura 2000 Łąki nad Młynówką oraz ogólne opisy dot. Powiatu jasielskiego	Dane dostępne na stronie internetowej: http://www.powiat.jaslo.pl/images/os/pos.pdf

2.2. Ogólna charakterystyka obszaru

Obszar Natura 2000 Łąki nad Młynówką PLH180041 o powierzchni 51 ha, położony jest w województwie podkarpackim, w powiecie jasielskim na terenie Pogórza Ciężkowickiego. Obszar chroniony Łąki nad Młynówką obejmuje dolinę potoku o nazwie Młynówka (w górnym biegu zwanym Cegielnianką) wraz z przylegającymi do niej terenami. Obszar objęty ochroną znajduje się w południowo-zachodniej części województwa podkarpackiego, w powiecie jasielskim na terytorium dwóch gmin – Jasło i Skołoszyn. Obszar obejmuje głównie świeże i podmokłe łąki i turzycowiska, tradycyjnie koszone i wypasane. Główną osią obszaru rezerwatu jest nieuregulowany, dziki potok Młynówka, któremu towarzyszą zbiorowiska szuwarowe oraz trzęsawiska, wzdłuż którego porastają zarośla i lasy łąkowe, grądowe, wierzbowe oraz w

znacznie mniejszym stopniu olszynka górska (źródło: SDF).

Obszar nie jest objęty innymi formami ochrony przyrody. Najbliżej zlokalizowanym i sąsiadującym obszarem z analizowanym PLH180041 jest siedliskowy obszar Natura 2000 Wisłoka z dopływami PLH180052.

Klimat

Zgodnie z Programem Ochrony Środowiska dla Powiatu Jasielskiego - powiat jasielski, a co za tym idzie – obszar Natura 2000 zalicza się to terenów czystych ekologicznie. Klimat posiada charakter przejściowy między nizinny a górskim. Średnia roczna temperatura dnia wynosi tu około $+7^{\circ}\text{C}$, średnia temperatura dnia w ciągu lata kształtuje się na poziomie około $+18^{\circ}\text{C}$, w ciągu zimy obniża się od -3°C do -5°C . Mróz występuje tu w ciągu 50 - 70 dni, przymrozki 100 - 130 dni. Średnia opadów wynosi około 700 - 800 mm. Pokrywa śnieżna zalega 60 - 80 dni, a długość okresu wegetacyjnego trwa 210 – 220 dni. W ciągu roku przeważają wiatry południowo zachodnie. Stosunkowo duży udział dni pochmurnych wpływa na niekorzystne warunki nasłonecznienia. Średnie nasłonecznienie w ciągu dnia trwa 3,5 - 4,5 godziny. W okresie zimowym czas trwania nasłonecznienia wynosi przeciętnie 1 godzinę dziennie.

Fizjografia

Według fizjograficznego podziału Kondrackiego (2000), obszar należy do:

- megaregionu: region karpacki;
- prowincji: Karpaty Zachodnie z Podkarpaciem Zachodnim i Północnym;
- podprowincja: Zewnętrzne Karpaty Zachodnie;
- makroregion: Podgórze Środkowobeskidzkie;
- mezoregion: Obniżenie Gorlickie, Kotlina Jasielsko-Krośnieńska.

Regionalizacja geobotaniczna

Według podziału geobotanicznego (Matuszkiewicz 2008) obszar mieści się w prowincji karpackiej, w Podkrajnie Zachodniobeskidzkiej, w Okręgu Pogórzy Rożnońsko-Ciężkowickich, a dokładnie w podokręgu ciężkowickim oznaczonym kodem H.1a.3.c.

Krajobraz

Pod względem estetycznym otoczenie obszaru cechuje znaczna różnorodność krajobrazu. W sąsiedztwie Łąk nad Młynówką występują zarówno tereny lesiste, rolne, zabudowane, a pod względem ukształtowania – elementy dolinne i górzyste. Położenie i walory geograficzne są korzystne dla rozwoju funkcji turystyczno-rekreacyjnej. Miejscowości w okolicy Łąk nad Młynówką (pod względem krajobrazowym oraz

przyrodniczym) mogą stać się ośrodkami sobotnio-niedzielnego i wakacyjnego wypoczynku - warunki rozwoju agroturystyki.

Geologia i gleby

Analizując dane zamieszczone na geologicznej mapie Polski (źródło: <http://m.bazagis.pgi.gov.pl/cbdg/#/main>) analizowany obszar Natura 2000 Łąki nad Młynówką budują:

- oligoceńskie piaskowce, łupki, iłowce i rogowce,
- czwartorzędowe lessy oraz
- czwartorzędowe lessy piaszczyste i pyły lessopodobne.

Hydrologia

Obszar Łąki nad Młynówką jest zlokalizowany w sąsiedztwie jednego głównego zbiornika wód podziemnych - GZWP -433 – dolina rzeki Wisłoki. Miąższość utworów wodonośnych jest niewielka, najczęściej 3 – 6 m i tylko sporadycznie dochodzi do 10 – 12 m. Na terenie powiatu jasielskiego nie prowadzi się monitoringu wód podziemnych. Brak jest zatem możliwości jednoznacznego określenia ich jakości. Zbiorniki wód podziemnych są słabo izolowane i mogą ulegać antropopresji. W granicach wydzielonego zbiornika zinwentaryzowano szereg punktowych źródeł zanieczyszczeń: obiekty dystrybucji produktów naftowych, oczyszczalnie ścieków, komunalne składowiska odpadów, żwirownie i eksploatacja piasku. Przemysł jest skupiony w dwóch ośrodkach Gorlice i Jasło. Liniowym potencjalnym ogniskiem zanieczyszczeń jest Wisłoka ze swoimi dopływami Ropą i Jasiołką. Rzeki te w granicach wydzielonego GZWP mają wody pozaklasowe głównie ze względu na swój stan sanitarny.

Głównymi ciekami odwadniającymi powiat jasielski jest Wisłoka wraz z dopływami tj. Ropą i Jasiołką. Wisłoka jest prawobrzeżnym dopływem Wisły o całkowitej długości 163,3 km. Górny i część środkowego biegu rzeki o długości 73,8 km leży w granicach administracyjnych powiatu jasielskiego. Obszar Natura 2000 Łąki nad Młynówką PLH180041 zlokalizowany jest nad rzeką Młynówką. Jest to podgórski potok o łącznej długości ponad 12 km, zlokalizowany na Pogórzu Ciężkowickim, wypływający spod wierzchołka wzgórza Jodłowiec i przepływający przez Bączal Górny, Bączal Dolny, Opacie i Trzcinicę koło Jasła, gdzie uchodzi do rzeki Ropy stanowiąc jej dopływ lewobrzeżny. Jest to jedna z trzech najważniejszych po Ropie i Olszynie rzek odwadniających teren gminy Skołyszyn. Na terenie obszaru Natura 2000 płynie nieuregulowanym, dzikim korytem przez kolejne miejscowości gminy Skołyszyn oraz Jasło, uchodząc do rzeki Ropy na wysokości 229 m n.p.m. Głęboka dolina Młynówki, przecina równoleżnikowo pasma wzgórz o wysokości od 290 do około 350 m.p.m o szerokich i łagodnych grzbietach. Mikroregion Młynówki ma stosunkowo jednolity charakter. Tworzy go długa na blisko 10 km dolina, porośnięta cenną pod względem przyrodniczym łąką (w dużej mierze tradycyjnie eksploatowaną), którą otaczają lasy mieszane i iglaste, a także pola uprawne. Końcowy kilometr przebiega przy granicy Obniżenia Gorlickiego i Kotliny Jasielsko-Krośnieńskiej, gdzie potok przed ujściem ostro meandruje.

Ciek wodny IV rzędu.

2.3. Struktura własności i użytkowania gruntów

Typy użytków gruntowych	Typ własności	Powierzchnia użytków w ha	Udział powierzchni w obszarze [%]
<i>Lasy mieszane</i>	<i>Skarb Państwa</i>	2,07	4,06
	<i>Własność komunalna</i>		
	<i>Własność prywatna</i>		
<i>Grunty orne</i>	<i>Skarb Państwa</i>	2,82	5,53
	<i>Własność komunalna</i>		
	<i>Własność prywatna</i>		
<i>Obszary upraw mieszanych - Złożone systemy upraw i działek</i>	<i>Skarb Państwa</i>	0,59	1,16
	<i>Własność komunalna</i>		
	<i>Własność prywatna</i>		
<i>Obszary upraw mieszanych - Tereny zajęte głównie przez rolnictwo z dużym udziałem roślinności naturalnej</i>	<i>Skarb Państwa</i>	2,51	4,91
	<i>Własność komunalna</i>		
	<i>Własność prywatna</i>		
<i>Łąki, pastwiska</i>	<i>Skarb Państwa</i>	43,03	84,34
	<i>Własność komunalna</i>		
	<i>Własność prywatna</i>		

UWAGA: Dane użytkowania i pokrycia terenu z programu CORINE Land Cover 2006.

2.4. Zagospodarowanie terenu i działalność człowieka

Brak danych

Typy użytków	Typ własności	Powierzchnia objęta dopłatami UE w ha	Rodzaj dopłaty, działania/priorytetu/programu,
<i>Lasy</i>	<i>Lasy Państwowe</i>	<i>wg jednostek wdrażających</i>	<i>wg jednostek wdrażających</i>
	<i>Lasy komunalne</i>		
	<i>Lasy prywatne</i>		
<i>Sady</i>	<i>Lasy Państwowe</i>		
	<i>Lasy komunalne</i>		
	<i>Lasy prywatne</i>		
<i>Trwale użytki zielone</i>	<i>Lasy Państwowe</i>		
	<i>Lasy komunalne</i>		
	<i>Lasy prywatne</i>		
<i>Wody</i>	<i>Lasy Państwowe</i>		
	<i>Lasy komunalne</i>		
	<i>Lasy prywatne</i>		
<i>Tereny zadrzewione lub zakrzewione</i>	<i>Lasy Państwowe</i>		
	<i>Lasy komunalne</i>		
	<i>Lasy prywatne</i>		
<i>Inne</i>	<i>Lasy Państwowe</i>		
	<i>Lasy komunalne</i>		
	<i>Lasy prywatne</i>		

2.5. Istniejące i projektowane plany/programy/projekty dotyczące zagospodarowania przestrzennego

W tej części należy podać informację o przyjętych wdrażanych i projektowanych planach/programach/projektach, które mogą mieć wpływ na przedmioty ochrony. „Przez tytuł opracowania należy rozumieć pełną nazwę, nr aktu prawnego, organ ustanawiający/wydający, a w przypadku aktów publikowanych także miejsce publikacji, nr i poz.”.

Lp.	Tytuł opracowania	Instytucja odpowiedzialna za przygotowanie planu/programu/wdrażanie projektu	Ustalenia planu/programu/projektu mogące mieć wpływ na przedmioty ochrony	Przedmioty ochrony objęte wpływem opracowania	Ustalenia dot. działań minimalizujących lub kompensujących
1.	Plany zarządzania ryzykiem powodziowym dla obszarów dorzeczy i regionów wodnych - Projekt Planu Zarządzania Ryzykiem Powodziowym dla Regionu Wodnego Górnej Wisły, Nr WBS: 1.6.4.1, Obowiązujące do 2021, Autorzy: IMiGW, Grontmij, Arcadis, DHI	Krajowy Zarząd Gospodarki Wodnej; zostanie przeprowadzona strategiczna ocena oddziaływania na środowisko (<i>dokument w fazie opracowywania, w tym strategiczna ocena oddziaływania na środowisko</i>)	Brak odniesienia się do obszaru Natura 2000 Łąki nad Młynówką PLH180051 w tekście Planu oraz brak ustaleń co do cieku Młynówka w analizowanym odcinku	Zakres Programu obejmuje lokalizacyjnie wszystkie przedmioty ochrony	Brak
2.	Program ochrony środowiska wraz z planem gospodarki odpadami dla związku gmin dorzecza Wisłoki.	Urząd Gminy Jasło oraz Urząd Gminy Skołyszyn	Brak odniesienia się do obszaru Natura 2000 Łąki nad Młynówką PLH180041 w tekście Programu	Zakres Programu obejmuje lokalizacyjnie wszystkie przedmioty ochrony	Brak

Lp.	Tytuł opracowania	Instytucja odpowiedzialna za przygotowanie planu/programu/wdrażanie projektu	Ustalenia planu/programu/projektu u mogące mieć wpływ na przedmioty ochrony	Przedmioty ochrony objęte wpływem opracowania	Ustalenia dot. działań minimalizujących lub kompensujących
	Autorzy: Godyń J., Nawrot B., Pauli-Wilga J., Gawroński S., Kałucki A., Kalinowska A., Bielaszka A., Kawala J., Grabowski Z., Kraków, 2004				
3.	Strategia Rozwoju Gminy Skołyszyn na lata 2007 – 2015, Przemyska Agencja Rozwoju Regionalnego S.A., Skołyszyn, styczeń 2008 r.	Urząd Gminy Skołyszyn	Brak ustaleń mogących mieć wpływ na obszar Natura 2000	Brak przedmiotów ochrony objętych wpływem opracowania	Brak
4.	Uchwała Nr XLVIII/334/2013 Rady Gminy Jasło z dnia 27 grudnia 2013 r. w sprawie przyjęcia „Aktualizacji strategii rozwoju Gminy Jasło na lata 2014 - 2020”, Jasło, 2013 r.	Urząd Gminy Jasło	Brak ustaleń mogących mieć wpływ na obszar Natura 2000	Zakres Strategii obejmuje lokalizacyjnie wszystkie przedmioty ochrony	Brak
5.	Plan Rozwoju Lokalnego	Urząd Gminy Jasło	Brak ustaleń mogących	Zakres Planu obejmuje	Brak

Lp.	Tytuł opracowania	Instytucja odpowiedzialna za przygotowanie planu/programu/wdrażanie projektu	Ustalenia planu/programu/projekt u mogące mieć wpływ na przedmioty ochrony	Przedmioty ochrony objęte wpływem opracowania	Ustalenia dot. działań minimalizujących lub kompensujących
	Gminy Jasło (perspektywa 9 lat), Jasło 2004 r.		mieć wpływ na obszar Natura 2000	lokalizacyjnie wszystkie przedmioty ochrony	
6.	Rysunek Studium Uwarunkowań i Kierunków Zagospodarowania Przestrzennego oraz Miejscowe Plany Zagospodarowania przestrzennego Gminy Jasło; aktualne na dzień 6 maja 2015 r.	Urząd Gminy Jasło. Strategiczna ocena oddziaływania na środowisko została opracowywana.	Brak ustaleń mogących mieć wpływ na obszar Natura 2000	Zakres Planu poza obszarem występowania przedmiotów ochrony	Brak
7.	Program Ochrony Środowiska dla Powiatu Jasielskiego na lata 2004-2015; Zespół Konsultantów FRDL Małopolskiego Instytutu Samorządu Terytorialnego i Administracji; Jasło, 2004	Starostwo Powiatowe w Jaśle. Strategiczna ocena oddziaływania na środowisko nie była opracowywana.	Brak ustaleń mogących mieć wpływ na obszar Natura 2000	Zakres Strategii obejmuje lokalizacyjnie wszystkie przedmioty ochrony	Brak

UWAGA: Dane te należy także przekazać w rastrowej warstwie informacyjnej systemów informacji przestrzennej GIS zgodnie z wymaganiami zawartymi w pkt 13.