



Fundusze
Europejskie
Infrastruktura i Środowisko



Unia Europejska
Fundusz Spójności



Plan zadań ochronnych dla obszaru Natura 2000

Bory Bagienne nad Bukową PLH180048

w województwie podkarpackim

**Wykonawca:
Dominik Wróbel**

**na zlecenie Regionalnej Dyrekcji Ochrony Środowiska
w Rzeszowie
2019 r.**

Autorzy:

**Dominik Wróbel – koordynator projektu PZO, ekspert botanik
Krzysztof Piksa – ekspert teriolog**

SPIS TREŚCI

1. Etap wstępny pracy nad Planem.....	4
1.1. Informacje ogólne	4
1.2. Ustalenie terenu objętego Planem	5
1.3. Mapa obszaru Natura 2000	6
1.4. Opis założeń do sporządzenia Planu	8
1.5. Przedmioty ochrony wg obowiązującego SDF (stan na dzień 29 kwietnia 2019 r.).....	11
1.6. Kluczowe instytucje/osoby dla obszaru i zakres ich odpowiedzialności	12
1.7. Zespół Lokalnej Współpracy.....	13
2. Etap II Opracowanie projektu Planu	13
2.1. Ogólna charakterystyka obszaru	13
2.2. Struktura własności i użytkowania gruntów	15
2.3. Zagospodarowanie terenu i działalność człowieka	15
2.4. Istniejące i projektowane plany/programy/projekty dotyczące zagospodarowania przestrzennego.....	16
2.5. Informacja o przedmiotach ochrony objętych Planem wraz z zakresem prac terenowych – dane zweryfikowane	16
2.5.1. Typy siedlisk przyrodniczych.....	16
2.5.2. Gatunki roślin i ich siedliska występujące na terenie obszaru	19
2.5.3. Gatunki zwierząt i ich siedliska występujące na terenie obszaru.....	20



Fundusze Europejskie
Infrastruktura i Środowisko



Unia Europejska
Fundusz Spójności



Dokumentacja Planu zadań ochronnych dla obszaru Natura 2000 Bory Bagienne nad Bukową PLH180048 w województwie podkarpackim

1. Etap wstępny pracy nad Planem

1.1. Informacje ogólne

Nazwa obszaru	Bory Bagienne nad Bukową
Kod obszaru	PLH180048
Opis granic obszaru	Załącznik nr 1 (tabela punktów załamania granic)
SDF	Załącznik nr 2 (plik PDF Standardowego Formularza Danych)
Położenie	województwo podkarpackie, powiat niżański, gmina Harasiuki, miejscowości: Huta Stara, Szeliga, Pęk
Powierzchnia obszaru (w ha)	532,20
Status prawny	Obszar zatwierdzony jako obszar mający znaczenie dla Wspólnoty decyzją Komisji Europejskiej 2011/64/UE [decyzja Komisji z dnia 10 stycznia 2011 r. w sprawie przyjęcia na mocy dyrektywy Rady 92/43/EWG czwartego zaktualizowanego wykazu terenów mających znaczenie dla Wspólnoty składających się na kontynentalny region biogeograficzny, notyfikowana jako dokument nr C(2010) 9669; Dziennik Urzędowy Unii Europejskiej L 33/146 z 08.02.2011]. Aktualny status prawny, powierzchnia obszaru oraz jego współrzędne geograficzne regulowane są na mocy Decyzji Wykonawczej Komisji (UE) 2019/18 z dnia 14 grudnia 2018 r. w sprawie przyjęcia dwunastego zaktualizowanego wykazu terenów mających znaczenie dla Wspólnoty składających się na kontynentalny region biogeograficzny [notyfikowana jako dokument nr C(2018) 8528].
Termin przystąpienia do sporządzenia Planu	29-04-2019
Termin zatwierdzenia Planu	
Wykonawca projektu Planu	Dominik Wróbel, pterido@interia.pl , tel. 503765895
Planista Regionalny / Osoba odpowiedzialna w RDOŚ	Olimpia Bator, olimpia.bator.rzeszow@rdos.gov.pl , Krzysztof Cholewa krzysztof.cholewa.rzeszow@rdos.gov.pl . (17) 785-00-44, wew. 666
Sprawujący nadzór	Regionalny Dyrektor Ochrony Środowiska w Rzeszowie, al. Józefa Piłsudskiego 38, 35-001 Rzeszów; Tel: (17) 785-00-44; fax: (17) 852-11-09; e-mail: sekretariat.rzeszow@rdos.gov.pl



Fundusze Europejskie
Infrastruktura i Środowisko



Unia Europejska
Fundusz Spójności



1.2. Ustalenie terenu objętego Planem

Lp.	Nazwa krajowej formy ochrony przyrody lub nadleśnictwa, pokrywającej/go się z obszarem, która/e może powodować wyłączenie części terenu ze sporządzania <i>Planu</i>	Dokument planistyczny	Uzasadnienie wyłączenia części terenu ze sporządzania PZO	Powierzchnia krajowej formy ochrony przyrody lub nadleśnictwa pokrywająca się z obszarem [ha]
1.	Nadleśnictwo Biłgoraj	Plan urządzenia lasu dla Nadleśnictwa Biłgoraj na lata 2010-2019	Nie zachodzą przesłanki określone w art. 28 ust. 11 ustawy z dnia 16 kwietnia 2004 r. o ochronie przyrody (Dz. U. z 2018 r., poz. 1614 ze zm.)	443,50

Teren objęty pzo: cały obszar Natura 2000 Bory Bagienne nad Bukową PLH180048 o powierzchni 532,20 ha



Fundusze Europejskie
Infrastruktura i Środowisko

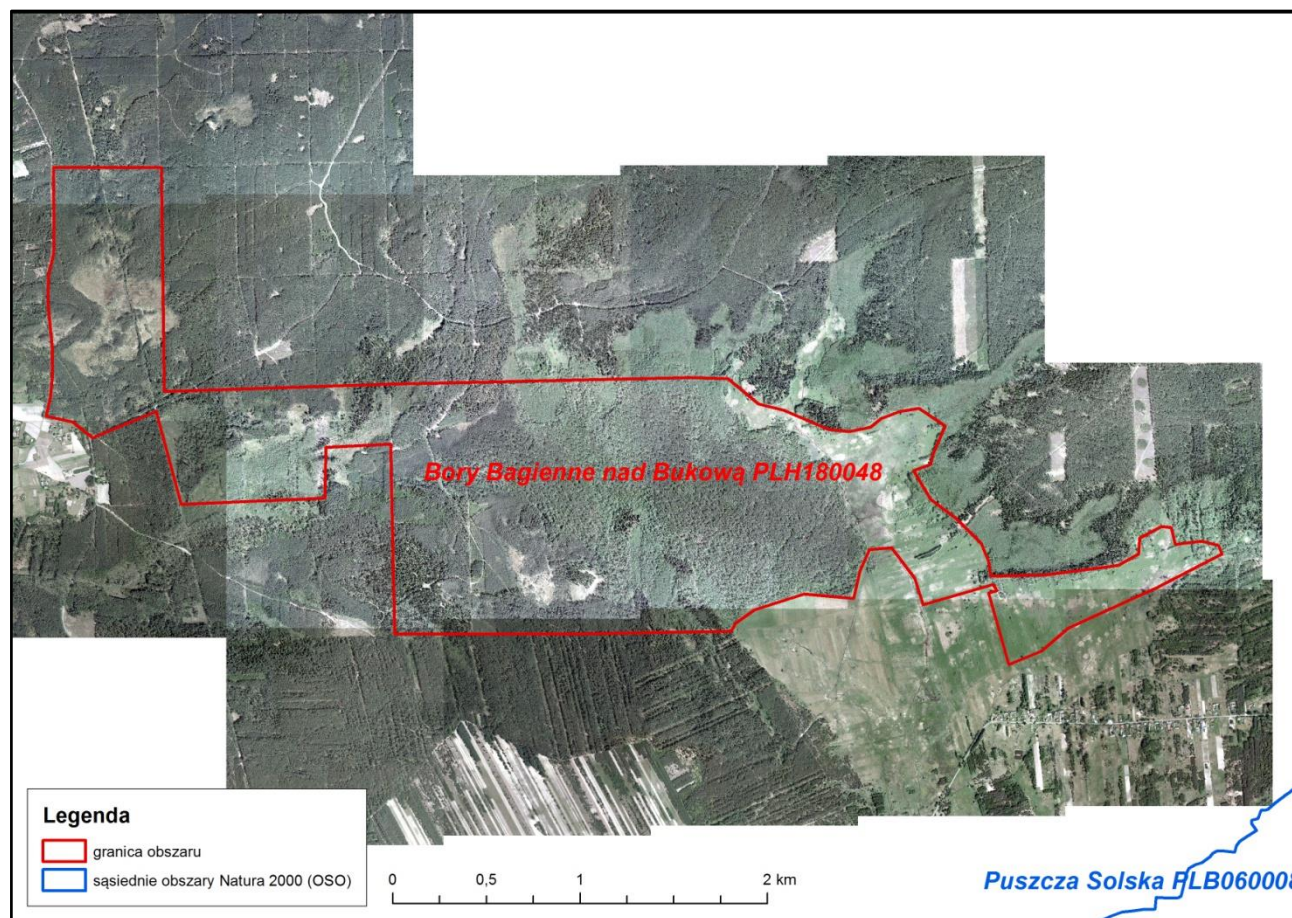


Unia Europejska
Fundusz Spójności



1.3. Mapa obszaru Natura 2000

Mapa obszaru Natura 2000 objętego Planem





Fundusze Europejskie
Infrastruktura i Środowisko



Unia Europejska
Fundusz Spójności



Opis granic obszaru Natura 2000 objętego Planem

Sporządzono w oparciu o układ współrzędnych płaskich prostokątnych PL-1992, zgodnie z § 3 ust. 1 pkt. 4 rozporządzenia Rady Ministrów z dnia 15 października 2012 r. w sprawie państwowego systemu odniesień przestrzennych (Dz. U. z 2012 r., poz. 1247).

L.p.	X	Y
1	305241,95	743091,34
2	305281,28	744291,57
3	305281,39	744291,57
4	305315,20	745897,51
5	305309,56	746100,37
6	305174,33	746263,78
7	305140,52	746399,02
8	305039,09	746635,68
9	305027,82	746748,38
10	305050,36	746861,08
11	305095,44	746917,43
12	305134,88	747018,85
13	305151,79	747120,28
14	305055,99	747261,15
15	304903,85	747193,53
16	304853,14	747182,26
17	304819,33	747092,11
18	304667,19	747182,26
19	304560,12	747323,14
20	304430,52	747452,74
21	304334,73	747492,18
22	304255,84	747503,45

L.p.	X	Y
23	304261,48	747796,47
24	304312,19	748185,27
25	304374,17	748292,34
26	304458,70	748297,97
27	304469,97	748320,51
28	304520,68	748416,30
29	304515,05	748467,02
30	304424,89	748489,56
31	304441,79	748630,43
32	304419,25	748720,59
33	304374,17	748737,49
34	304193,86	748388,13
35	303979,73	747920,43
36	303855,77	747773,93
37	303782,51	747599,25
38	304165,68	747492,18
39	304176,95	747537,26
40	304210,76	747514,72
41	304103,70	747142,82
42	304244,57	747097,74
43	304407,98	746973,77
44	304396,71	746855,44

L.p.	X	Y
45	304284,02	746804,73
46	304137,51	746770,92
47	304160,05	746506,08
48	304075,53	746241,24
49	304002,27	746139,81
50	303962,83	746117,27
51	303945,92	745260,77
52	303945,92	744319,75
53	304959,98	744298,35
54	304943,30	743953,48
55	304672,82	743947,84
56	304639,01	743181,50
57	305134,88	743046,26
58	304994,01	742708,17
59	305078,53	742601,11
60	305109,41	742457,62
61	305207,77	742481,29
62	305312,31	742490,97
63	305405,62	742494,30
64	305430,13	742493,07
65	305451,98	742492,88
66	305481,54	742492,62



Fundusze Europejskie
Infrastruktura i Środowisko



GENERALNA
DYREKCJA
OCHRONY
ŚRODOWISKA



REGIONALNA
DYREKCJA
OCHRONY
ŚRODOWISKA
W RZESZOWIE

Unia Europejska
Fundusz Spójności



L.p.	X	Y
67	305718,48	742468,81
68	305861,78	742471,51
69	305962,79	742496,77

L.p.	X	Y
70	305969,25	742497,25
71	306034,02	742501,79
72	306055,15	742501,39

L.p.	X	Y
73	306436,54	742497,14
74	306436,54	743074,44

1.4. Opis założeń do sporządzenia Planu

Opis obszaru

Obszar położony jest w środkowej części Równiny Biłgorajskiej (Kotlina Sandomierska), na południe od rozległego kompleksu Lasów Janowskich, pomiędzy miejscowościami Bukowa i Jarocin. Podłoże geologiczne stanowią tu piaski i torfy. W przeważającej części teren pokryty jest zwartym płaszczem lasów, wśród których rozmieszczone są torfowiska. Lasy buduje głównie sosna wchodząca w skład borów świeżych, wilgotnych i bagiennych. Wschodnią część obszaru zajmują ekstensywnie użytkowane wilgotne łąki (Krawczyk R. 2011. W: Rogala D., Marcela A. Obszary Natura 2000 na Podkarpaciu).

Przedmioty ochrony

Przedmiotami ochrony (wg SDF) w obszarze są 4 typy siedlisk przyrodniczych z załącznika I Dyrektywy Siedliskowej. Wymieniono je poniżej.

- Przedmiotami ochrony są następujące typy siedlisk przyrodniczych wymienionych w załączniku I Dyrektywy Rady 92/43/EWG:

6510 Niżowe i górskie świeże łąki użytkowane ekstensywnie. (*Arrhenatherion elatioris*);

7140 Torfowiska przejściowe i trzęsawiska (przeważnie z roślinnością z *Scheuchzerio-Caricetea*)

91D0 Bory i lasy bagienne (*Vaccinio uliginosi-Betuletum pubescentis*, *Vaccinio uliginosi-Pinetum*, *Pino mugo-Sphagnetum*, *Sphagno girgensohnii-Piceetum* i brzoźowo-sosnowe bagienne lasy borealne)

91E0 Łęgi wierzbowe, topolowe, olszowe i jesionowe (*Salicetum albo-fragilis*, *Populetum albae*, *Alnenion glutinoso-incanae*, olsy źródliskowe).

Na podstawie inwentaryzacji przewidzianej w ramach sporządzania PZO lista przedmiotów ochrony zostanie zweryfikowana i może ulec zmianie.



Fundusze Europejskie
Infrastruktura i Środowisko



Unia Europejska
Fundusz Spójności



Projekt planu zadań ochronnych dotyczyć będzie całego obszaru Natura 2000.

Plan zadań ochronnych (PZO) jest narzędziem ochrony siedlisk i gatunków stanowiących przedmiot ochrony obszaru Natura 2000. Ustalenia planu mogą jednak dotyczyć również terenów znajdujących się poza granicami obszaru, jeśli są istotne dla zachowania lub przywrócenia właściwego stanu ochrony przedmiotów ochrony oraz zachowania spójności sieci Natura 2000, w tym utrzymania korytarzy migracyjnych. Podstawowym celem opracowania projektu PZO jest szybkie podjęcie działań, niezbędnych do zachowania przedmiotów ochrony. Obowiązek sporządzenia planu zadań ochronnych dla obszaru Natura 2000 wynika z art. 28 ust. 1 ustawy z dnia 16 kwietnia 2004 r. o ochronie przyrody (Dz. U. z 2018 r., poz. 1614 ze zm.). Szczegółowy zakres dokumentu określa rozporządzenie Ministra Środowiska z dnia 17 lutego 2010 r. w sprawie sporządzania projektu planu zadań ochronnych dla obszaru Natura 2000 (Dz. U. z 2010 r., Nr 34, poz. 186 z późn. zm.).

Zakres prac koniecznych dla sporządzania projektu planu zadań ochronnych dla obszaru obejmuje:

- opisanie granic obszaru w formie wektorowej warstwy informacyjnej;
- zgromadzenie, zweryfikowanie i uzupełnienie informacji o obszarze i przedmiotach ochrony, istotnych dla ich ochrony;
- ocenę stanu ochrony przedmiotów ochrony;
- ocenę istniejących i potencjalnych zagrożeń;
- ustalenie celów działań ochronnych;
- ustalenie działań ochronnych wynikających z ustalonych celów działań ochronnych;
- ustalenie koniecznych zmian obowiązujących studiów uwarunkowań i kierunków zagospodarowania przestrzennego gmin i miejscowych planów zagospodarowania przestrzennego;
- ocenę potrzeby sporządzenia planu ochrony dla części lub całości obszaru oraz terminu jego sporządzenia;
- sporządzenie dokumentacji projektu planu zadań ochronnych w formie elektronicznej, opracowanej w formie opisu tekstowego, zestawień tabelarycznych, przedstawień graficznych, map, baz danych, w tym cyfrowych warstw informacyjnych.

PZO sporządza się w oparciu o istniejącą i możliwą do szybkiego zebrania wiedzę na temat obszaru Natura 2000. W ramach procesu planistycznego przeprowadzone zostaną niezbędne badania terenowe.

Plan zadań ochronnych sporządza się na okres 10 lat. Jest on ustanawiany zarządzeniem regionalnego dyrektora ochrony środowiska.

Skutki ustanowionego PZO dla obszaru Natura 2000 to między innymi:

- określenie zakresu rzeczowego i kosztów działań niezbędnych dla ochrony obszaru wraz z ich harmonogramem, umożliwiającym występowanie o środki na ich wykonanie;



Fundusze Europejskie
Infrastruktura i Środowisko



Unia Europejska
Fundusz Spójności



- ustanowienie formalnych podstaw występowania o środki na wykonanie niezbędnych prac;
- podsumowanie wiedzy o obszarze i przedmiotach ochrony, służącej do późniejszego śledzenia zmian oraz określenie, w jakim zakresie wymaga uzupełnienia;
- ustalenie systemu monitorowania stanu przedmiotów ochrony, w tym skutków prowadzonych działań ochronnych;
- ułatwienie kwalifikowania przedsięwzięć/działań pod kątem możliwości wywierania negatywnego wpływu na obszar, z zastrzeżeniem, że przedsięwzięcie/działania nie ujęte w planie jako zagrożenia należy traktować jako mogące potencjalnie znacząco negatywnie oddziaływać na obszar;
- określenie „założeń ochrony obszaru” i celów planu zadań ochronnych jako „punktu odniesienia” dla ocen oddziaływania przedsięwzięć/działań na obszar Natura 2000 oraz dla strategicznych ocen oddziaływania innych planów;
- wskazanie ryzykownych/niewłaściwych zapisów w istniejących studiach i planach z punktu widzenia ochrony obszaru;
- jest podstawą do zastosowania w razie potrzeby art. 37 ust. 2 ustawy o ochronie przyrody;
- uregulowanie zasad wdrażania programów rolnośrodowiskowych, które muszą być zgodne z zapisami PZO;
- opisanie nowo znalezionych gatunków lub siedlisk, które powinny być przedmiotami ochrony w obszarze (umożliwia to m.in. stosowanie wobec nich art. 6(4) Dyrektywy siedliskowej);
- określenie konieczności sporządzenia planu ochrony oraz zmian/modyfikacji SDF/granicy obszaru.

PZO nie jest sposobem na zwolnienie jakichkolwiek działań z obowiązujących procedur, np. PZO nie zastąpi, w stosunku do żadnych planów ani przedsięwzięć, procedury oceny oddziaływania na obszar Natura 2000.

Udział społeczeństwa w procesie planistycznym, prowadzony jest na zasadach i w trybie określonym w ustawie z dnia 3 października 2008 r. o udostępnianiu informacji o środowisku i jego ochronie, udziale społeczeństwa w ochronie środowiska oraz o ocenach oddziaływania na środowisko (Dz. U. z 2018 r., poz. 2081 ze zm.).

Zainteresowane osoby i instytucje będą mogły aktywnie uczestniczyć w procesie planowania jako członkowie Zespołu Lokalnej Współpracy (ZLW). Udział przedstawicieli różnych instytucji, grup społecznych i profesji pozwoli zoptymalizować proces planowania PZO. Skład ZLW będzie mógł być w dowolnym etapie prac poszerzony o osoby lub instytucje pragnące wziąć udział w procesie przygotowania projektu PZO. W pracach nad projektem PZO przewidziano co najmniej 3 spotkania Zespołu Lokalnej Współpracy, których celem będzie przedstawienie oraz przedyskutowanie zagadnień dotyczących projektu PZO.

Informacja o postępie prac, prowadzonych spotkaniach i dokonywanych uzgodnieniach będzie zamieszczana na stronie internetowej RDOŚ w Rzeszowie. Kontakt z członkami ZLW będzie utrzymywany także przez pocztę elektroniczną oraz telefonicznie. Za pośrednictwem



dostępnych kanałów teleinformatycznych będzie można zapoznawać się z bieżącym stanem prac nad projektem Planu i zgłaszać uwagi i wnioski podczas procesu planistycznego.

1.5. Przedmioty ochrony wg obowiązującego SDF (stan na dzień 29 kwietnia 2019 r.)

1.5.1 Siedliska

Kod	Nazwa polska	Identyfikator fitosocjologiczny	Pokrycie [ha]	Reprezen.	Pow. względna	Ocena stanu zachowania	Ocena ogólna
6510	Niżowe i górskie świeże łąki użytkowane ekstensywnie	<i>Arrhenatherion elatioris</i>	14,37	C	C	B	C
7140	Torfowiska przejściowe i trzęsawiska (przeważnie z roślinnością z <i>Scheuchzerio-Caricetea</i>)	<i>Scheuchzerio-Caricetea</i>	22,88	A	C	B	A
91D0	Bory i lasy bagienne	(<i>Vaccinio uliginosi-Betuletum pubescentis</i> , <i>Vaccinio uliginosi-Pinetum</i> , <i>Pino mugo-Sphagnetum</i> , <i>Sphagno girgensohnii-Piceetum</i> i brzoźowo-sosnowe bagienne lasy borealne)	73,44	A	C	B	A
91E0	Łęgi wierzbowe, topolowe, olszowe i jesionowe	(<i>Salicetum albo-fragilis</i> , <i>Populetum albae</i> , <i>Alnenion glutinoso-incanae</i> , olsy źródłiskowe)	15,43	C	C	C	C



Fundusze Europejskie
Infrastruktura i Środowisko



Unia Europejska
Fundusz Spójności



1.5.2 Gatunki zwierząt

Kod	Nazwa polska	Nazwa łacińska	Wielkość populacji		Jednostka liczebna	Ocena populacji	Ocena stanu zachowania	Ocena izolacji	Ocena ogólna
			Min.	Max.					
1352	Wilk	<i>Canis lupus</i>				D			

1.6. Kluczowe instytucje/osoby dla obszaru i zakres ich odpowiedzialności

Lp.	Instytucja/osoby	Zakres odpowiedzialności
1.	Regionalna Dyrekcja Ochrony Środowiska w Rzeszowie	Nadzór nad obszarami sieci Natura 2000, prowadzenie działań w zakresie ochrony przyrody na terenie województwa
2.	Podkarpacki Urząd Wojewódzki w Rzeszowie	Zadania planistyczne województwa
3.	Urząd Marszałkowski Województwa Podkarpackiego	Zadania planistyczne województwa
4.	Regionalna Dyrekcja Lasów Państwowych w Lublinie	Gospodarka leśna
5.	Nadleśnictwo Biłgoraj	Gospodarka leśna
6.	Starostwo Powiatowe w Nisku	Regionalne zadania planistyczne i zagadnienia inwestycyjne
7.	Urząd Gminy Harasiuki	Regionalne zadania planistyczne i zagadnienia inwestycyjne
8.	Sołectwo Huta Stara	Reprezentacja interesów lokalnej społeczności
9.	Sołectwo Szeliga	Reprezentacja interesów lokalnej społeczności
10.	Sołectwo Pęk	Reprezentacja interesów lokalnej społeczności
11.	Podkarpackie Biuro Planowania Przestrzennego w Rzeszowie	Regionalne zadania planistyczne i zagadnienia inwestycyjne
12.	Regionalny Zarząd Gospodarki Wodnej w Rzeszowie	Gospodarka wodna
13.	Stowarzyszenie Pracownia na rzecz Wszystkich Istot	Ochrona przyrody
14.	Stowarzyszenie "Nasze Harasiuki"	Działalność edukacyjna
15.	Stowarzyszenie turystyczno-ekologiczno-przyrodnicze Ziemi Nizańskiej	Działalność edukacyjna



Fundusze Europejskie
Infrastruktura i Środowisko



Unia Europejska
Fundusz Spójności



1.7. Zespół Lokalnej Współpracy

Lp.	Imię i nazwisko	Funkcja	Nazwa instytucji/ grupy interesu, którą reprezentuje	Kontakt
1.	Olimpia Bator	Planista regionalny	Regionalna Dyrekcja Ochrony Środowiska w Rzeszowie	tel. (17) 7850044 olimpia.bator.rzeszow@rdos.gov.pl
2.	Krzysztof Cholewa	Asystent Planisty regionalnego	Regionalna Dyrekcja Ochrony Środowiska w Rzeszowie	tel. (17) 7850044 krzysztof.cholewa.rzeszow@rdos.gov.pl
3.	Adam Smoleń	Specjalista ds. merytorycznych	Regionalna Dyrekcja Ochrony Środowiska w Rzeszowie	tel. (17) 7850044 adam.smolen.rzeszow@rdos.gov.pl
4.	Wojciech Cyran	Specjalista ds. GIS	Regionalna Dyrekcja Ochrony Środowiska w Rzeszowie	tel. (17) 7850044 wojciech.cyran.rzeszow@rdos.gov.pl
5.	Dominik Wróbel	Koordynator projektu Planu	Wykonawca projektu planu zadań ochronnych	tel. 503765895 pterido@interia.pl
6.				
7.				
8.				
9.				
10.				

2. Etap II Opracowanie projektu Planu

2.1. Ogólna charakterystyka obszaru

Położenie obszaru

Obszar leży na Równinie Biłgorajskiej (Kotlina Sandomierska), na południe od rozległego kompleksu Lasów Janowskich, pomiędzy miejscowościami Bukowa i Jarocin.



Fundusze Europejskie
Infrastruktura i Środowisko



Unia Europejska
Fundusz Spójności



W podziale fizycznogeograficznym (Jerzy Kondracki: *Geografia regionalna Polski*. Warszawa: PWN, 2002) obszar zlokalizowany jest w Prowincji Karpat Zachodnich z Podkarpaciem Zachodnim i Północnym, Podprowincji Podkarpacia Północnego, Makroregionie Kotliny Sandomierskiej, Mezoregionie Równiny Biłgorajskiej, natomiast w podziale geobotanicznym (Jan Marek Matuszkiewicz. *Regionalizacja geobotaniczna Polski*, IGiPZ PAN, Warszawa, 2008) – w Dziale Wyżyn Południowopolskich, Krainie Kotliny Sandomierskiej, Okręgu Równiny Biłgorajskiej, Podokręgu Biłgorajskim.

Geologia

Obszar położony jest na Równinie Biłgorajskiej. Podłoże stanowią piaski, a w bezodpływowych obniżeniach torfy.

Hydrologia

Obszar należy do zlewni Sanu – ciek II-rzędu, będącego prawobrzeżnym dopływem Wisły. Część zachodnią odwadnia ciek o nazwie Gilówka (ciek IV-rzędu), który w miejscowości Jastkowice uchodzi do Bukowej – prawobrzeżnego dopływu Sanu. Część wschodnią przecina bezimienny ciek (V-rzędu), będący prawobrzeżnym dopływem Kurzynki, która w miejscowości Kurzynka Mała uchodzi do Tanwi (dopływ Sanu).

Struktura krajobrazu

Krajobraz Równiny Biłgorajskiej jest mało urozmaicony. Jest to płaska, monotonna równina, wznosząca się przeciętnie na wysokości 164,00 – 206,00 m n.p.m. Niewielkie urozmaicenie rzeźby stanowią występujące tu sporadycznie wzniesienia wydymowe. Wysokości względne wydym wahają się w granicach 5 – 10 m. Równinę lokalnie rozcinają kręte doliny rzeczne o przebiegu równoleżnikowym, jak Kurzynka, czy Tanew.

Uwarunkowania społeczno-gospodarcze oraz kierunki rozwoju społecznego i gospodarczego

Grunty położone w obszarze to w przewadze grunty leśne Skarbu Państwa znajdujące się w zarządzie PGL „Lasy Państwowe”. Istotną powierzchnię zajmują również ekosystemy łąkowe oraz kompleksy torfowiskowe.

Korytarze ekologiczne

Obszar położony jest w obrębie Korytarza Południowo-Centralnego (KPdC), na odcinku Roztocze (GKPdC-1). Jego szerokość wynosi tu ok. 16 km (Jędrzejewski i in. 2011).

Istniejące formy ochrony przyrody

Brak.

Obszar położony jest w otulinie Parku Krajobrazowego Lasy Janowskie (40122 ha, 1984 r.).



2.2. Struktura własności i użytkowania gruntów

Klasy pokrycia terenu*	Typ własności	Powierzchnia użytków w ha	% udział powierzchni w części obszaru objętej opracowaniem
Lasy liściaste	państwowe, komunalne, prywatne	74,97	14,09
Lasy mieszane		104,65	19,66
Lasy iglaste		241,08	45,30
Łąki i pastwiska		84,31	15,84
Złożone systemy upraw i działek		0,22	0,04
Torfowiska		26,97	5,07

*Wg Corine Land Cover 2012

Projekt Corine Land Cover 2012 w Polsce został zrealizowany przez Instytut Geodezji i Kartografii i sfinansowany ze środków Unii Europejskiej. Wyniki projektu zostały pozyskane ze strony internetowej Głównego Inspektoratu Ochrony Środowiska clc.gios.gov.pl.

2.3. Zagospodarowanie terenu i działalność człowieka

Typy użytków*	Typ własności	Powierzchnia objęta dopłatami UE w ha	Rodzaj dopłaty, działania/priorytetu/programu,
<i>Lasy</i>		-	-
<i>Trwale użytki zielone</i>		-	-
<i>Inne</i>		-	-

* Wg wytycznych do SDF 2012.1



2.4. Istniejące i projektowane plany/programy/projekty dotyczące zagospodarowania przestrzennego

Tytuł opracowania	Instytucja odpowiedzialna za przygotowanie planu/programu/wdrażanie projektu	Ustalenia planu/programu/projektu mogące mieć wpływ na przedmioty ochrony	Przedmioty ochrony objęte wpływem opracowania	Ustalenia dot. działań minimalizujących lub kompensujących
Studium uwarunkowań i kierunków zagospodarowania przestrzennego gminy Harasiuki przyjęte uchwałą Nr XXI/143/2001 Rady Gminy Harasiuki z dnia 30 maja 2001 r. ze zmianami	Urząd Gminy Harasiuki	Brak	Brak	Brak

2.5. Informacja o przedmiotach ochrony objętych Planem wraz z zakresem prac terenowych – dane zweryfikowane

2.5.1. Typy siedlisk przyrodniczych

Kod	Nazwa polska	Identyfikator fitosocjologiczny	Pokrycie [ha]	Reprezentatywność	Pow. względna	Ocena stanu zachowania	Ocena ogólna	Stopień rozpoznania
6510	Niżowe i górskie świeże łąki użytkowane ekstensywnie	<i>Arrhenatherion elatioris</i>						
7140	Torfowiska przejściowe i trzęsawiska (przeważnie z roślinnością z <i>Scheuchzerio-Caricetea</i>)	<i>Scheuchzerio-Caricetea</i>						
91D0	Bory i lasy bagienne	(<i>Vaccinio uliginosi-Betuletum pubescentis</i> , <i>Vaccinio uliginosi-Pinetum</i> , <i>Pino mugo-Sphagnetum</i> , <i>Sphagno girgensohnii-Piceetum</i> i						



Kod	Nazwa polska	Identyfikator fitosocjologiczny	Pokrycie [ha]	Reprezentatywność	Pow. względna	Ocena stanu zachowania	Ocena ogólna	Stopień rozpoznania
		brzozowo-sosnowe bagienne lasy borealne)						
91E0	Łęgi wierzbowe, topolowe, olszowe i jesionowe	(<i>Salicetum albo-fragilis</i> , <i>Populetum albae</i> , <i>Alnenion glutinoso-incanae</i> , olsy źródliskowe)						

Kod siedliska: 6510

Nazwa typu siedliska: Niżowe i górskie świeże łąki użytkowane ekstensywnie(*Arrhenatherion elatioris*)

Charakterystyka: Szeroko rozpowszechnione, antropogeniczne zbiorowiska użytków zielonych na umiarkowanie żyznych, mineralnych glebach świeżych. Są to zwykle wielokośne łąki występujące na niżu oraz na pogórzu i w niższych położeniach górskich. W typowych płatach obficie występuje rajgras wyniosły *Arrhenatherum elatius*, kupkówka pospolita *Dactylis glomerata*, stokłosa miękka *Bromus hordaceus* a w górach, konietlica łąkowa *Trisetum flavescens*. W runi znaczny udział mają wysokie byliny z rodziny baldaszkowatych (*Apiaceae*), wśród których są marchew zwyczajna *Daucus carota*, barszcz zwyczajny *Heracleum sphondylium*, pasternak zwyczajny *Pastinaca sativa*, biedrzynek wielki *Pimpinella major*. Niższą warstwę tworzą rośliny dwuliścienne o barwnych kwiatach, takie jak: dzwonek rozpięchły *Campanula patula*, koniczyna łąkowa *Trifolium pratense*, komonica pospolita *Lotus corniculatus*, skalnica ziarenkowata *Saxifraga granulata*, a w górach liczne gatunki przywrotników (Kucharski 2004).

Stan siedliska w regionie kontynentalnym, wg Raportu z Art 17DS, 2013 r.: U1

Ranga w obszarze – reprezentatywność: C

Stan zachowania w obszarze: B

Kod siedliska: 7140

Nazwa typu siedliska: Torfowiska przejściowe i trzęsawiska (przeważnie z roślinnością z *Scheuchzerio-Caricetea*)

Torfowiska rozwijające się przy powierzchni oligo– do mezotroficznych wód, o pośrednim typie zasilania, tj. korzystające z wody opadowej i w części również podziemnej lub powierzchniowej, porośnięte przez różne torfotwórcze zbiorowiska roślinne, w formie kożuchów, pływających



Fundusze Europejskie
Infrastruktura i Środowisko



Unia Europejska
Fundusz Spójności



dywanów (pła), trzęsawisk, zbudowanych przez średniowysokie i niskie turzyce, torfowce i mchy brunatne.

Stan siedliska w regionie kontynentalnym, wg Raportu z Art 17DS, 2013 r.: U1

Ranga w obszarze – reprezentatywność: A

Stan zachowania w obszarze: B

Kod siedliska: 91D0

Nazwa typu siedliska: Bory i lasy bagienne (*Vaccinio uliginosi-Betuletum pubescentis*, *Vaccinio uliginosi-Pinetum*, *Pino mugo-Sphagnetum*, *Sphagno girgensohnii-Piceetum* i brzozowo-sosnowe bagienne lasy borealne)

Charakterystyka: Bory i lasy bagienne występują w regionach o bardzo zróżnicowanym wieku i genezie krajobrazu, geologii i geomorfologii, w miejscach odmiennych pod względem topograficznym, a także reżimu wodnego i troficznego. W skład siedliska wchodzi szereg podtypów, z których każdy charakteryzuje się swoistym zestawem cech środowiskowych.

Fitocenozy boru bagiennego mają zasadniczo budowę czterowarstwową. W warstwie drzew, która jest niska, luźna lub średnio zwarta, dominuje sosna zwyczajna *Pinus sylvestris*. Poza nią zwykle rośnie brzoza omszona, rzadziej świerk. Warstwa krzewów jest słabo rozwinięta, natomiast runo bardzo bujne. Budują je głównie krzewinki, jak: bagno zwyczajne *Ledum palustre*, borówka bagienna *Vaccinium uliginosum*, żurawina bagienna *Oxycoccus palustris*, ponadto welnianka pochwowata *Eriophorum vaginatum*, w niewielkiej ilości borówka czernica *Vaccinium myrtillus*, niekiedy trzęślica modra *Molinia caerulea*. W warstwie mszystej licznie pojawiają się torfowce, zaś mchy właściwe występują w mniejszości. Fitocenozy są skąpogatunkowe – w płatach jest najczęściej około 20 gatunków.

Stan siedliska w regionie kontynentalnym, wg Raportu z Art 17DS, 2013 r.: U1

Ranga w obszarze – reprezentatywność: A.

Stan zachowania w obszarze: B

Kod siedliska: 91E0

Nazwa typu siedliska: Łęgi wierzbowe, topolowe, olszowe i jesionowe (*Salicetum albo-fragilis*, *Populetum albae*, *Alnenion glutinoso-incanae*)

Charakterystyka:



Fundusze Europejskie
Infrastruktura i Środowisko



Unia Europejska
Fundusz Spójności



Ten typ siedliska przyrodniczego obejmuje nadrzeczne lasy olszowe, jesionowe i wierzbowe oraz topolowe. Występują one w całej Polsce, przy czym miejscami są reprezentowane przez rozmaite postaci przejściowe, formy degeneracyjne i regeneracyjne. Wymienione łągi o strukturze leśno-zaroślowej wykształcają się na glebach zalewanych wodami rzeczными, o wysokim poziomie wód gruntowych. W obszarze Horyniec typowe płaty łągowe reprezentowane są przez łąg jesionowo-olszowy (podtyp 91E0-3), zajmujący przede wszystkim dna dolin mniejszych rzek i strumieni w krajobrazie nizinnym. W miejscach takich łągi zajmują różne typy gleb hydrogenicznych, semihydrogenicznych lub napływowych, uwarunkowanych rodzajem podłoża mineralnego, grubością podłoża organicznego, intensywnością nanoszenia materiału mineralnego przez wody zalewów powodziowych oraz ich długotrwałością. Drzewostan zdominowany jest zazwyczaj przez olszę czarną *Alnus glutinosa*, przy praktycznie zupełnym braku, ustępującego wskutek chorób bakteryjno-grzybowych, jesionu wyniosłego *Fraxinus excelsior*. Jako gatunki domieszkowe pojawiać się mogą: czereśnia *Cerasus avium*, klon zwyczajny *Acer platanoides*, jawor *Acer pseudoplatanus* i grab zwyczajny *Carpinus betulus*. Warstwa krzewów wykształca się rozmaicie: od znacznego zwarcia po niemal całkowity brak. Oprócz podrostów olszy i jesionu spotykane są tu: porzeczka czarna *Ribes nigrum* i czerwona *R. spicatum*, leszczyna pospolita *Corylus avellana*, trzmielina zwyczajna *Euonymus europaea*, kalina koralowa *Viburnum opulus*, bez czarna *Sambucus nigra* i inne. Warstwa runa, zazwyczaj bujna i zwarta, jest tworzona przez gatunki właściwe nie tylko dla lasów łągowych, lecz przechodzące ze zbiorowisk olsowych i bagiennych. Zwykle w runie występuje pokrzywa zwyczajna *Urtica dioica*, niecierpek pospolity *Impatiens noli-tangere*, podagrycznik pospolity *Aegopodium podagraria*, czartawa pospolita *Circaea lutetiana*, gajowiec żółty *Galeobdolon luteum*, kostrzewa olbrzymia *Festuca gigantea*, czyściec leśny *Stachys sylvatica*, gwiazdnica gajowa *Stellaria nemorum*, śledziennica skrętolistna *Chrysosplenium alternifolium*, przytulia czepna *Galium aparine*, sardziec konopiasty *Eupatorium cannabinum*, kuklik pospolity *Geum urbanum* i merzyk fałdowany *Plagiomnium undulatum*. W wielu miejscach wysoki jest udział gatunków wilgotnych łąk jak knieć błotna *Caltha palustris*, szuwarów jak trzcina *Phragmites australis* i innych preferujących trwałe, wysokie uwilgotnienie.

Stan siedliska w regionie kontynentalnym, wg Raportu z Art 17DS, 2013 r.: U2

Ranga w obszarze – reprezentatywność: C

Stan zachowania w obszarze: C

2.5.2. Gatunki roślin i ich siedliska występujące na terenie obszaru

W granicach obszaru objętego opracowaniem siedlisko nie stwierdzono gatunków roślin, które należałoby uznać za przedmioty ochrony.



Fundusze Europejskie
Infrastruktura i Środowisko



Unia Europejska
Fundusz Spójności



2.5.3. Gatunki zwierząt i ich siedliska występujące na terenie obszaru

W obszarze nie stwierdzono gatunków zwierząt, które należałoby uznać za przedmioty ochrony.