

Projekt planu zadań ochronnych dla obszaru Natura 2000 PLH180045 Sanisko w Bykowcach

*dr hab. inż. Bogdan Wziątek,
dr Michał Falkowski*



**SIEĆ NATURA 2000
w EUROPIE i w POLSCE**

A stylized, dark teal silhouette of a mountain range is positioned in the bottom right corner of the slide, partially overlapping the text area.

Powody i motywy utworzenia Europejskiej Sieci Ekologicznej Natura 2000:

- obserwowany postępujący zanik wielu typów siedlisk przyrodniczych i gatunków roślin i zwierząt
- niespójne w skali międzynarodowej regulacje prawne dotyczące ochrony przyrody
- ukierunkowanie wysiłków na powstrzymanie procesów spadku bioróżnorodności
- wypracowanie takich metod ochrony przyrody, które z jednej strony spowodują zahamowanie spadku bioróżnorodności, a z drugiej strony umożliwią prowadzenie działalności gospodarczej
- wdrożenie systemu monitoringu stanu ochrony siedlisk przyrodniczych i gatunków roślin i zwierząt

Podstawy prawne utworzenia i funkcjonowania Europejskiej Sieci Ekologicznej Natura 2000

Dyrektywy UE:

- Dyrektywa 79/409/EWG Rady z dnia 2 kwietnia 1979 r. o ochronie dziko żyjących ptaków (zastąpiona Dyrektywą 2009/147/WE Parlamentu Europejskiego i Rady z dnia 30 listopada 2009 r. w sprawie ochrony dzikiego ptactwa)
- Dyrektywa 92/43/EWG Rady z dnia 21 maja 1992 r. w sprawie ochrony siedlisk przyrodniczych oraz dzikiej fauny i flory

Prawodawstwo polskie:

- Ustawa z dnia 16 kwietnia 2004 r. o ochronie przyrody (z późn. zm)

Zasady tworzenia i funkcjonowania obszarów Natura 2000

Obszary Natura 2000 tworzone są w celu ochrony najbardziej reprezentatywnych w kraju płatów siedlisk przyrodniczych i stanowisk roślin i zwierząt wymienionych w załącznikach Dyrektyw Unijnych (w zależności od typu ostoi ptasiej lub siedliskowej).

Ochronie w obrębie obszaru Natura 2000 podlegają wszystkie występujące tam siedliska przyrodnicze i gatunki roślin i zwierząt wymienione w Zał. I i II Dyrektywy Siedliskowej, przy czym za „przedmioty ochrony” uznaje się te siedliska przyrodnicze i gatunki, których reprezentatywność wynosi przynajmniej 0,49% względem zasobów krajowych.

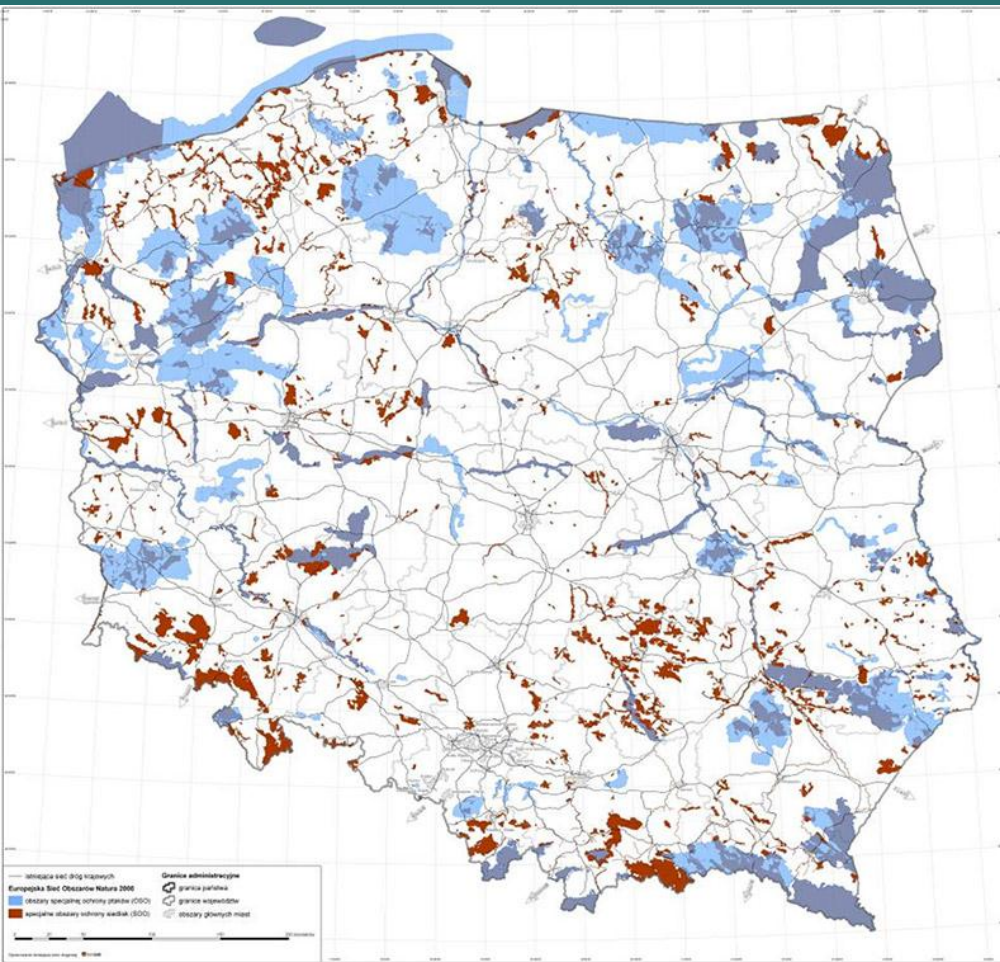
Granice obszaru Natura 2000 wyznaczane są w taki sposób, aby zabezpieczały integralność przedmiotów ochrony (decydują tu przede wszystkim przesłanki merytoryczne).

W obrębie obszaru może być prowadzona działalność gospodarcza, ale tylko w sposób nie stwarzający zagrożeń dla stanu ochrony przedmiotów ochrony.

Sprawującymi nadzór nad obszarami Natura 2000 są Regionalni Dyrektorzy Ochrony Środowiska.

Ochrona w obrębie obszaru Natura 2000 realizowana jest w warunkach stałego monitoringu stanu przedmiotów ochrony i efektów wdrażania działań ochronnych.


Sieć obszarów Natura 2000 w Polsce



Ogółem 990 obszarów Natura 2000 (około 20% powierzchni kraju), w tym:

- 845 SOO (około 11% powierzchni kraju)
- 145 OSO (około 16% powierzchni kraju)

**PLAN ZADAŃ OCHRONNYCH
DLA OBSZARU NATURA 2000
PLH180045 SANISKO W
BYKOWCACH**



Czym jest plan zadań ochronnych dla obszaru Natura 2000?

Plan zadań ochronnych dla obszaru Natura 2000 PLH180045 Sanisko w Bykowcach to podstawowy dokument planistyczny sporządzany **na okres 10 lat**. Jest narzędziem ochrony tego obszaru, a ściślej przedmiotów ochrony znajdujących się w jego obrębie. Określa się w nim:

- cele działań ochronnych i zadania zmierzające do zachowania „**integralności obszaru Natura 2000**”,
- zadania zmierzające do utrzymania lub przywrócenia przedmiotom ochrony „**właściwego stanu ochrony**”,
- harmonogram i sposoby realizacji zadań ochronnych,
- podmioty odpowiedzialne za realizację celów i zadań ochronnych,
- metody monitorowania i ewaluacji efektów wdrożenia planu.

Podstawą prawną dla sporządzenia projektów planów zadań ochronnych dla obszarów Natura 2000 jest art. 28 ustawy o ochronie przyrody z dnia 16 kwietnia 2004 r. (Dz. U. z 2013 r. Nr 627, ze zm.). **Organem sporządzającym plan zadań ochronnych dla obszaru Natura 2000 PLH180045 Sanisko w Bykowcach jest Regionalny Dyrektor Ochrony Środowiska w Rzeszowie.**

Projekt planu zadań ochronnych dla obszaru Natura 2000 PLH180045 Sanisko w Bykowcach opracowywany jest w ramach projektu realizowanego przez Regionalną Dyрекcję Ochrony Środowiska w Rzeszowie.

Wykonawcą projektu planu zadań ochronnych jest firma **Minug Pracownia Ekspertyz Rybackich i Przyrodniczych Bogdan Wziętek Tomaszkowo Łabędzia 41 11-034 Stawiguda.**

Obowiązującą w podejściu do środowiska, w tym przede wszystkim podczas sporządzania projektów planów zadań ochronnych dla obszarów Natura 2000 jest **zasada przezorności**, zgodnie z którą **„wszystkie wątpliwości muszą zawsze być interpretowane na korzyść środowiska przyrodniczego”**, a w szczególności:

- na działania mogące potencjalnie zaszkodzić środowisku można zezwolić tylko wtedy, gdy rozwieje się wszystkie racjonalne wątpliwości i uzyska się pewność, że negatywne oddziaływanie nie wystąpi,
- jeżeli występuje niepewność co do istnienia lub zakresu zagrożeń, należy przyjąć środki ochrony bez konieczności oczekiwania, aż rzeczywistość i powaga tych zagrożeń zostaną w pełni wykazane; oznacza to, że potrzebne działania i regulacje na rzecz ochrony elementów środowiska (w tym ograniczenia w korzystaniu ze środowiska) należy podjąć nawet wtedy, gdy jeszcze nie ma niezbitych dowodów, że będą one skuteczne, a są tylko uzasadnione przypuszczenia.

Tryb sporządzania projektów planów zadań ochronnych określono w rozporządzeniu Ministra Środowiska z dnia 17 lutego 2010 r. w sprawie sporządzania projektu planu zadań ochronnych dla obszaru Natura 2000 (Dz. U. z 2010 r. Nr 34, poz. 186) i wytycznych „*Opracowanie planu zadań ochronnych dla obszarów Natura 2000 — projekt*” wydanych przez GDOŚ na podstawie art. 32 ust. 1 w świetle art. 32 ust. 2 pkt 1 ustawy z 16 kwietnia 2004 r. o ochronie przyrody.

Zgodnie z tymi regulacjami projekt planu zadań ochronnych dla obszaru Natura 2000 sporządza się w **trzech etapach**, z których drugi składa się z trzech modułów.

Etap I

Celem realizacji **etapu I** procesu planistycznego jest:

- ustalenie terenu objętego projektem planu zadań ochronnych dla obszaru Natura 2000 PLH180045 Sanisko w Bykowcach,
- ustalenie przedmiotów ochrony objętych projektem planu zadań ochronnych dla obszaru Natura 2000 PLH180045 Sanisko w Bykowcach,
- określenie zasad upowszechniania informacji o postępie prac nad projektem planu zadań ochronnych dla obszaru PLH180045 Sanisko w Bykowcach, komunikacji z interesariuszami i utworzenie Zespołu Lokalnej Współpracy.

Etap II

Zakres prac **II etapu** sporządzania projektu planu zadań ochronnych dla obszaru Natura 2000 PLH180045 Sanisko w Bykowcach obejmuje:

moduł A

- kwerendę dostępnych informacji o obszarze Natura 2000 PLH PLH180045 Sanisko w Bykowcach i przedmiotach ochrony w jego obrębie,
- weryfikację w terenie zebranych informacji o obszarze Natura 2000 PLH PLH180045 Sanisko w Bykowcach i przedmiotach ochrony w jego obrębie w celu ich uaktualnienia lub uzupełnienia,
- wykonanie cyfrowego opisu granic oraz sporządzenie mapy obszaru Natura 2000 PLH180045 Sanisko w Bykowcach.

moduł B

- ocenę stanu zachowania przedmiotów ochrony w obrębie obszaru Natura 2000 PLH180045 Sanisko w Bykowcach,
- identyfikację rzeczywistych i potencjalnych zagrożeń dla przedmiotów ochrony w obrębie obszaru Natura 2000 PLH180045 Sanisko w Bykowcach oraz analizę możliwego ich wpływu na przedmioty ochrony w perspektywie czasowej przynajmniej 10 lat,
- ustalenie celów działań i listy zadań ochronnych,
- naniesienie na mapę informacji o przedmiotach ochrony, zidentyfikowanych zagrożeniach i zadaniach ochronnych

moduł C

- ustalenie zakresu, sposobów wykonania oraz harmonogramu realizacji zadań i działań ochronnych,
- ustalenie potrzeby i perspektywy czasowej sporządzenia planu ochrony dla obszaru Natura 2000 PLH180045 Sanisko w Bykowcach,
- ustalenie zgodności projektu planu zadań ochronnych dla obszaru Natura 2000 PLH180045 Sanisko w Bykowcach z dokumentami planistycznymi i opracowanie wskazań do ewentualnej zmiany ich zapisów,
- zestawienie potrzeb skorygowania granic obszaru Natura 2000 PLH180045 Sanisko w Bykowcach uaktualnienia zapisów w standardowym formularzu danych (SDF),
- sporządzenie dokumentacji projektu planu zadań ochronnych dla obszaru Natura 2000 PLH180045 Sanisko w Bykowcach projektu zarządzenia Regionalnego Dyrektora Ochrony Środowiska w Rzeszowie o ustanowieniu planu zadań ochronnych dla tego obszaru.

Etap III

III etap procesu planistycznego dotyczy obowiązku ustosunkowania się do uwag i postulatów zgłoszonych do projektu planu zadań ochronnych dla obszaru Natura 2000 PLH180045 Sanisko w Bykowcach, a następnie wprowadzeniu wymaganych korekt i uzupełnień.

Ustalenie, jakie części obszaru Natura 2000 PLH180045 Sanisko w Bykowcach nie są objęte projektem planu zadań ochronnych

Z uwagi na brak dokumentów planistycznych, które mogłyby stanowić podstawę do wyłączenia z procesu planistycznego fragmentu obszaru Natura 2000

PLH180045 Sanisko w Bykowcach, projektem planu zadań ochronnych objęto cały obszar.

Informowanie o postępach prac nad projektem planu zadań ochronnych dla obszaru Natura 2000 PLH180045 Sanisko w Bykowcach oraz konsultacje społeczne.

Istotnym elementem procesu planistycznego są konsultacje społeczne. Obowiązek ich przeprowadzenia wynika z art. 39 ustawy z dnia 3 października 2008 r. o udostępnianiu informacji o środowisku i jego ochronie, udziale społeczeństwa w ochronie środowiska oraz o ocenach oddziaływania na środowisko (Dz. U. z 2013 r. Nr 199, poz. 1235 ze zm.).

W ramach procedury opracowania projektu planu zadań ochronnych dla obszaru Natura 2000 PLH180045 Sanisko w Bykowcach przewidziano powołanie **Zespołu Lokalnej Współpracy** oraz spotkanie dyskusyjne, które odbędzie się

Sposoby komunikowania się z organem sporządzającym plan zadań ochronnych dla obszaru Natura 2000 PLH180045 Sanisko w Bykowcach

1. Za pomocą poczty elektronicznej lub faksem:

sekretariat.rzeszow@rdos.gov.pl,
barbara.antosyk.rzeszow@rdos.gov.pl,
maciej.ciula.rzeszow@rdos.gov.pl
fax: +48 17 85 21 109

2. Korespondencja tradycyjna na adres:

Regionalna Dyrekcja Ochrony Środowiska w Rzeszowie
al. Marszałka Józefa Piłsudskiego 38
35-001 Rzeszów

Sposoby komunikowania się z wykonawcą projektu planu zadań ochronnych dla obszaru Natura 2000 PLH180045 Sanisko w Bykowcach

1. Za pomocą poczty elektronicznej:

Dr hab. Bogdan Wziętek – koordynator projektu

minug.b.w@gmail.com

Michał Falkowski — koordynator projektu

mfzuraw@wp.pl

2. Korespondencja tradycyjna na adres:

**Minug Pracowania Ekspertyz Przyrodniczych i Rybackich
Bogdan Wziętek Tomaszkowo Łabędzia 41 11-034 Stawiguda**

Po zatwierdzeniu przedmiotowego projektu Regionalny Dyrektor Ochrony Środowiska w Rzeszowie ustanawia w drodze aktu prawa miejscowego w formie zarządzenia plan zadań ochronnych dla obszaru Natura 2000 PLH180045 Sanisko w Bykowcach.


Prawidłowo sporządzony i ustanowiony plan zadań ochronnych dla obszaru Natura 2000 PLH180045 Sanisko w Bykowcach powinien powodować następujące skutki:

- a) będą określone podstawy formalne, zakres rzeczowy, harmonogram realizacji i koszty działań niezbędnych dla ochrony obszaru Natura 2000 PLH180045 Sanisko w Bykowcach jednoznacznie, co umożliwi występowanie o środki na ich wykonanie,
- b) zostanie podsumowana wiedza o obszarze Natura 2000 PLH PLH180045 Sanisko w Bykowcach i jego przedmiotach ochrony stanowiąca podstawę do późniejszego śledzenia zmian,
- c) w przypadku, gdy z przedmiotami ochrony będzie działało się „coś złego” ustalony system monitoringu będzie działał jako „sygnał ostrzegawczy”; umożliwi on też ocenę skuteczności podejmowanych działań ochronnych,

- e) ułatwione będzie kwalifikowanie (screening) przedsięwzięć pod kątem możliwości wywierania negatywnego wpływu na obszar, jednak z zastrzeżeniem, że przedsięwzięcie nie ujęte w planie jako zagrożenia trzeba będzie traktować jako mogące wpływać negatywnie na obszar Natura 2000 PLH180045 Sanisko w Bykowcach,
- f) uszczegółowione zostaną „założenia ochrony obszaru”, a cele planu zadań ochronnych będą „punktem odniesienia” dla ocen oddziaływania przedsięwzięć na obszar Natura 2000 PLH180045 Sanisko w Bykowcach oraz dla strategicznych ocen oddziaływania innych planów,
- g) zidentyfikowane i wskazane będą „ryzykowne” lub złe zapisy istniejących studiów i planów z punktu widzenia ochrony obszaru Natura 2000 PLH180045 Sanisko w Bykowcach i tym samym obarczone ryzykiem niemożności ich realizacji, jednakże nie pociągnie to za sobą obowiązku zmiany planu przez gminę, ale będzie informacją, że realizacja takich zapisów studiów lub planów może napotkać na problemy w procedurze ocenowej,

- h) w razie potrzeby będzie podstawa do zastosowania art. 37 ust. 2 ustawy o ochronie przyrody — *„jeżeli działania na obszarze Natura 2000 zostały podjęte niezgodnie z ustaleniami planu zadań ochronnych, Regionalny Dyrektor Ochrony Środowiska nakazuje ich natychmiastowe wstrzymanie i podjęcie w wyznaczonym terminie niezbędnych czynności w celu przywrócenia poprzedniego stanu danego obszaru, jego części lub chronionych na nim gatunków”*,
- i) uwzględnione będą nowo znalezione gatunki lub siedliska, które powinny być przedmiotami ochrony w tym obszarze, co na przykład umożliwi względem nich stosowanie art. 6 (4) dyrektywy siedliskowej,
- j) jeżeli będą ku temu wystarczające przesłanki, wykazana zostanie konieczność zrobienia planu ochrony i modyfikacji SDF lub zmiany granic obszaru Natura 2000,
- k) określone zostaną potrzeby i sposoby działań komunikacyjnych.

**PODSTAWOWE INFORMACJE
O OBSZARZE NATURA 2000
PLH180045 SANISKO w
BYKOWCACH**



◆ Status:

- ◆ Obszar Natura 2000 PLH180045 „Sanisko w Bykowcach” został zatwierdzony decyzją Komisji Europejskiej 2009/93WE jako obszar mający znaczenie dla Wspólnoty (decyzja Komisji Europejskiej z dnia 12 grudnia 2008 r. przyjmująca na mocy dyrektywy Rady 92/43/EWG drugi zaktualizowany wykaz terenów mających znaczenie dla Wspólnoty składających się na kontynentalny region biogeograficzny - Dz. U. L 43 z 13.2.2009). Obecnie status, powierzchnia i współrzędne geograficzne obszaru regulowane są na mocy Decyzji wykonawczej Komisji (UE) 2015/69 z dnia 3 grudnia 2014 r. w sprawie przyjęcia ósmego zaktualizowanego wykazu terenów mających znaczenie dla Wspólnoty składających się na kontynentalny region biogeograficzny (notyfikowana jako dokument nr C(2014) 9072).

◆ **Położenie administracyjne:**

◆ Województwo podkarpackie:

◆ Powiat sanocki:

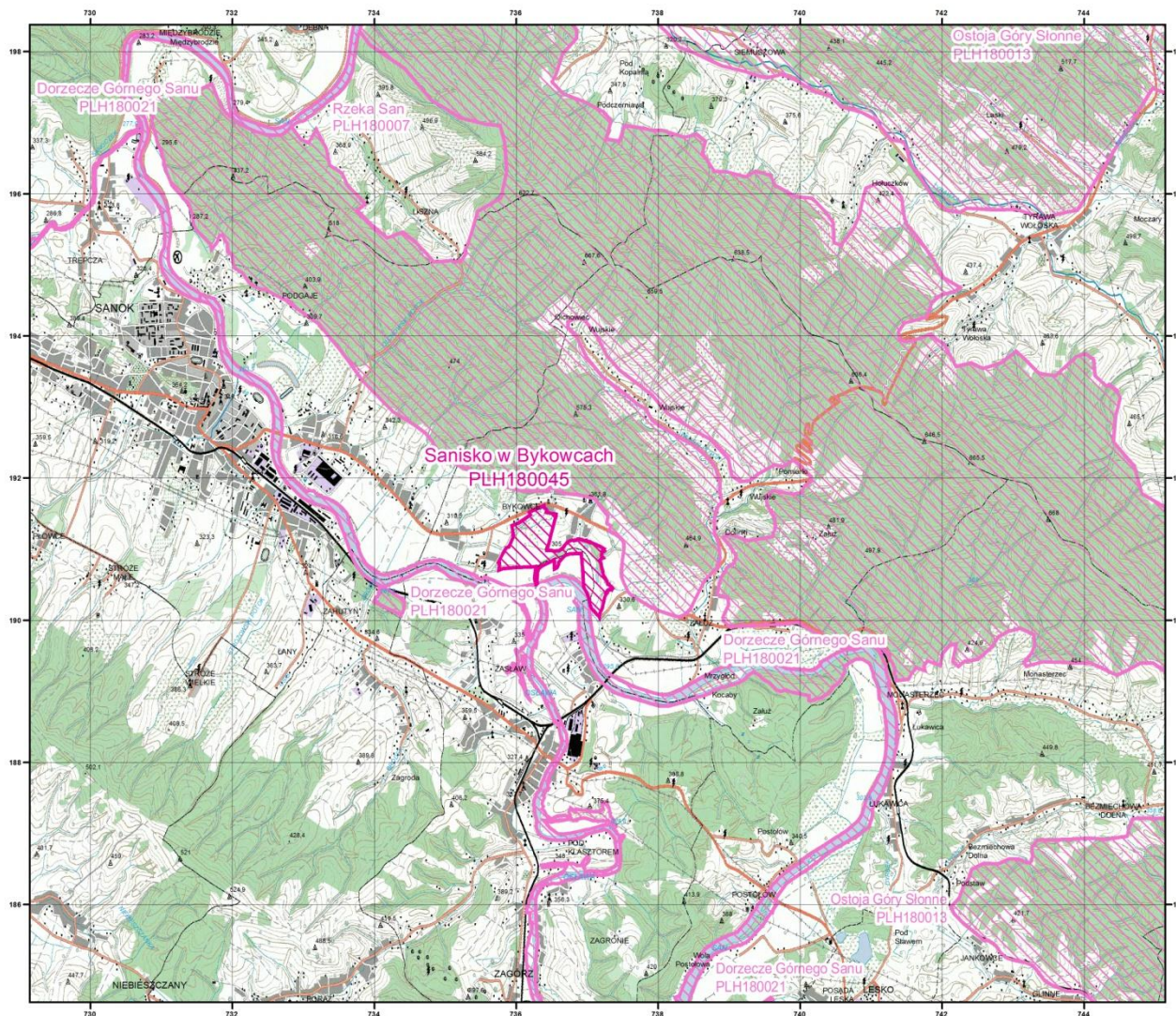
◆ Gmina Sanok

◆ Bykowce,
Olchowce

◆ Gmina Zagórz

◆ ,

Mapa obszaru



Specjalne Obszary
Ochrony Siedlisk
Natura 2000

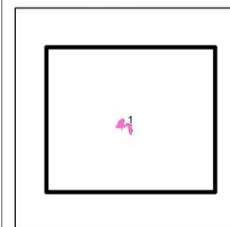


Generalna Dyrekcja Ochrony Środowiska

PLH180045

Sanisko w Bykowcach

arkusz 1/1



- specjalny obszar ochrony siedlisk
- sąsiadujący specjalny obszar ochrony siedlisk

Układ współrzędnych płaskich prostokątnych 1992
Geodezyjny układ odniesienia EUROREF-89

Podkład topograficzny: VMap Level 2
Wykonawca: Wojskowy Ośrodek Geodezji i Teledekcji
Edycja 2002

Opracowanie: Generalna Dyrekcja Ochrony Środowiska
stan na: XI 2013

Przedmioty ochrony obszaru Natura 2000 PLH180045

- ◆ Siedliska Przyrodnicze:
- ◆ 3150 Starorzecza i naturalne eutroficzne zbiorniki wodne ze zbiorowiskami z *Nympheion*, *Potamion*,
- ◆ 6430 Ziołorośla górskie (*Adenostylion alliariae*) i ziołorośla nadrzeczne (*Convolvuletalia sepium*),
- ◆ 6510 Ekstensywnie użytkowane niżowe łąki świeże (*Arrhenatherion*),
- ◆ 91E0 Łęgi wierzbowe, topolowe, olszowe i jesionowe (*Salicetum albo-fragilis*, *Populetum albae*, *Alnenion glutinoso-incanae*, olsy źródliskowe),

◆ Gatunki zwierząt:

- ◆ 1617 Piskorz *Misgurnus fossilis*
- ◆ 1166 Traszka grzebieniasta *Triturus cristatus*

STAN OCHRONY PRZEDMIOTÓW OCHRONY



Siedliska przyrodnicze

Lp.	Kod	Nazwa polska	Nazwa łacińska	% pokrycia	Pop. Osiadl.	Pop. Lęgowa	Populacja Migr.	Ocena Pop. / St. reprezentatywności	Ocena St. zach.	Ocena Izol. / Pow. względna	Ocena Ogólna	Opinia dot. wpisu
S1	3150	Starorzeczca i naturalne eutroficzne zbiorniki wodne	zbiorniska z <i>Nympheion</i> , <i>Potamion</i>									Weryfikacja danych nastąpi po przeprowadzeniu prac terenowych w 2015 r. w oparciu o parametry i wskaźniki stosowane w metodyce PM GIOŚ
S2	6430	Ziołorośla górskie i ziołorośla nadrzeczne	<i>Adenostylin</i> <i>alliariae</i> i <i>Convolvulata</i> <i>sepium</i>									Weryfikacja danych nastąpi po przeprowadzeniu prac terenowych w 2015 r. w oparciu o parametry i wskaźniki stosowane w metodyce PM GIOŚ.

Siedliska przyrodnicze cd.

Lp.	Kod	Nazwa polska	Nazwa łacińska	% pokrycia	Pop. Osiadl.	Pop. Lęgowa	Populacja Migr.	Ocena Pop. / St. reprezentatywności	Ocena St. zach.	Ocena Izol. / Pow. względna	Ocena Ogólna	Opinia dot. wpisu
S3	6510	Niżowe i górskie świeże łąki użytkowane ekstensywnie	<i>Arrhenatherion elatioris</i>									Weryfikacja danych nastąpi po przeprowadzeniu prac terenowych w 2015 r. w oparciu o parametry i wskaźniki stosowane w metodyce PM GIOŚ
S4	7230	Górskie i nizinne torfowiska zasadowe o charakterze młak, turzycowisk i mechowisk						-				Siedlisko w SDF nie jest wymienione w rozdziale 3.1. ale jego opis znajduje się w rozdziale 4.2. Weryfikacja danych nastąpi po przeprowadzeniu prac terenowych w 2015 r. w oparciu o parametry i wskaźniki stosowane w metodyce PM GIOŚ.

Siedliska przyrodnicze cd.

Lp.	Kod	Nazwa polska	Nazwa łacińska	% pokrycia	Pop. Osiadl.	Pop. Lęgowa	Populacja Migr.	Ocena Pop. / St. reprezentatywności	Ocena St. zach.	Ocena Izol. / Pow. względna	Ocena Ogólna	Opinia dot. wpisu
S5	9170	Grąd środkowoeuropejski i subkontynentalny	<i>Galio-Carpinetum, Tilio-Carpinetum</i>					D				Weryfikacja danych nastąpi po przeprowadzeniu prac terenowych w 2015 r. w oparciu o parametry i wskaźniki stosowane w metodyce PM GIOŚ. Niewykluczone nadanie dla gatunku rangi przedmiotu ochrony
S6	91E0*	Łęgi wierzbowe, topolowe, olszowe i jesionowe i olsy źródliskowe	<i>Salicetum albo-fragilis, Populetum albae, Alnetion glutinoso-incanae</i>									Weryfikacja danych nastąpi po przeprowadzeniu prac terenowych w 2015 r. w oparciu o parametry i wskaźniki stosowane w metodyce PM GIOŚ.

Gatunki zwierząt cd.

Lp.	Kod	Nazwa polska	Nazwa łacińska	% pokrycia	Pop. Osiedl.	Pop. Lęgowa	Populacja Migr.	Ocena Pop. / St. reprezentatywności	Ocena St. zach.	Ocena Izol. / Pow. względna	Ocena Ogólna	Opinia dot. wpisu
Z1	1145	Piskorz	<i>Misgurnus fossilis</i>					C	C	C	C	Weryfikacja danych nastąpi po przeprowadzeniu prac terenowych w 2015 r. w oparciu o parametry i wskaźniki stosowane w metodyce PM GIOŚ
Z2	1166	Traszka grzebieniasta	<i>Triturus cristatus</i>					C	B	B	C	Weryfikacja danych nastąpi po przeprowadzeniu prac terenowych w 2015 r. w oparciu o parametry i wskaźniki stosowane w metodyce PM GIOŚ

Gatunki zwierząt

Lp.	Kod	Nazwa polska	Nazwa łacińska	% pokrycia	Pop. Osiedl.	Pop. Lęgowa	Populacja Migr.	Ocena Pop. / St. reprezentatywności	Ocena St. zach.	Ocena Izol. / Pow. względna	Ocena Ogólna	Opinia dot. wpisu
Z3	1193	Kumak górski	<i>Bombina variegata</i>					D				Weryfikacja danych nastąpi po przeprowadzeniu prac terenowych w 2015 r. w oparciu o parametry i wskaźniki stosowane w metodyce PM GIOŚ. Niewykluczone nadanie dla gatunku rangi przedmiotu ochrony
Z4	1355	Wydra	<i>Lutra lutra</i>					D				Status gatunku jako nieistotnego zostanie prawdopodobnie utrzymany
Z5	1337	Bóbr	<i>Castor fiber</i>					D				Status gatunku jako nieistotnego zostanie prawdopodobnie utrzymany

WSTĘPNE WYNIKI INWENTARYZACJI



1135 WYDRA *LUTRA LUTRA*

A stylized silhouette of a mountain range in a darker shade of teal, located in the bottom right corner of the slide.

- ◆ Przeprowadzone w kwietniu badania inwentaryzacyjne nie wykazały aktywności wydry na terenie Obszaru Natura 2000 Sanisko w Bykowcach.
- ◆ Znalezione na jednym z drzew odchody ze względu na skład pokarmu – ssaki wskazują że zostały one pozostawione przez norkę amerykańską (*Mustela vison*) lub też inne łasicowate np. łasicę (*Mustela nivalis*), co wskazuje że wydra okazjonalnie odwiedza Obszar



Odchody znalezione na drzewie pochodzące od przedstawiciela łasicowatych

Skład pozostałości kostnych - kości ssaków wskazuje, że zostały one pozostawione przez norkę amerykańską lub innego przedstawiciela łasicowatych



**Łasica stwierdzona w kwietniu na Sanisku
w Bykowcach**

- ◆ Obszar nie posiada znaczenia dla występowania wydry w dolinie Sanu, ponieważ brak jest w nim odpowiednio zasobnej bazy pokarmowej.
- ◆ Uzyskane wyniki pozwalają na utrzymanie statusu gatunku w Obszarze jako D

1337 Bóbr *Castor fiber*

Fragment Saniska podtopionego przez bobry



- ◆ Na obszarze Saniska w Bykowcach odnotowano w kwietniu obecność 4 tam oraz sytemu nor.
- ◆ Na podstawie obserwacji aktywności zwierząt obszar zamieszkiwany jest przez jedną rodzinę.



Tama 4. Widoczne ślady aktywności zwierząt

Świeże odchody bobra znalezione przy tamie nr 4

- ◆ Obszar ze względu na ubogą bazę pokarmową, oraz deficyt wody nie posiada istotnego znaczenia dla występowania gatunku w dolinie Sanu.
- ◆ Uzyskane wyniki pozwalają na utrzymanie statusu gatunku jako D

Dziękuję za uwagę