

Zarządzenie
Regionalnego Dyrektora Ochrony Środowiska w Rzeszowie
i Regionalnego Dyrektora Ochrony Środowiska w Krakowie
z dnia

w sprawie ustanowienia planu zadań ochronnych dla obszaru Natura 2000
Ostoja Magurska PLH180001

Na podstawie art. 28 ust. 8 ustawy z dnia 16 kwietnia 2004 r. o ochronie przyrody (Dz.U. z 2022 r. poz. 916,1726, 2185, 2375) zarządza się co następuje:

§ 1.

1. Ustanawia się plan zadań ochronnych dla obszaru Natura 2000 Ostoja Magurska PLH180001 zwanego dalej „obszarem Natura 2000”.
2. Plan zadań ochronnych obejmuje cały obszar z wyłączeniem Magurskiego Parku Narodowego oraz z wyłączeniem pokrywających się z nim gruntów Państwowego Gospodarstwa Leśnego "Lasy Państwowe", dla których ustanowiono odpowiednio Plan Ochrony Magurskiego Parku Narodowego oraz Plan Urządzenia Lasu dla Nadleśnictwa Dukla, uwzględniające zakres, o którym mowa w art. 28 ust. 10 ustawy z dnia 16 kwietnia 2004 r. o ochronie przyrody.

§ 2.

Opis granic obszaru Natura 2000 zawiera załącznik nr 1 do zarządzenia.

§ 3.

Mapę obszaru Natura 2000 zawiera załącznik nr 2 do zarządzenia.

§ 4.

Identyfikację istniejących i potencjalnych zagrożeń dla zachowania właściwego stanu ochrony siedlisk przyrodniczych oraz gatunków zwierząt i ich siedlisk będących przedmiotami ochrony zawiera załącznik nr 3 do zarządzenia.

§ 5.

Cele działań ochronnych zawiera załącznik nr 4 do zarządzenia.

§ 6.

Działania ochronne ze wskazaniem podmiotów odpowiedzialnych za ich wykonanie i obszarów ich wdrażania zawiera załącznik nr 5 i 7 do zarządzenia.

§ 7.

Wskazania do zmian w dokumentach planistycznych niezbędne do utrzymania, bądź odtworzenia właściwego stanu ochrony siedlisk przyrodniczych oraz gatunków roślin i zwierząt, dla których ochrony został wyznaczony obszar Natura 2000 zawiera załącznik nr 6 do zarządzenia.

§ 8.

Zarządzenie wchodzi w życie po upływie 14 dni od dnia ogłoszenia.



Unia Europejska
Fundusz Spójności

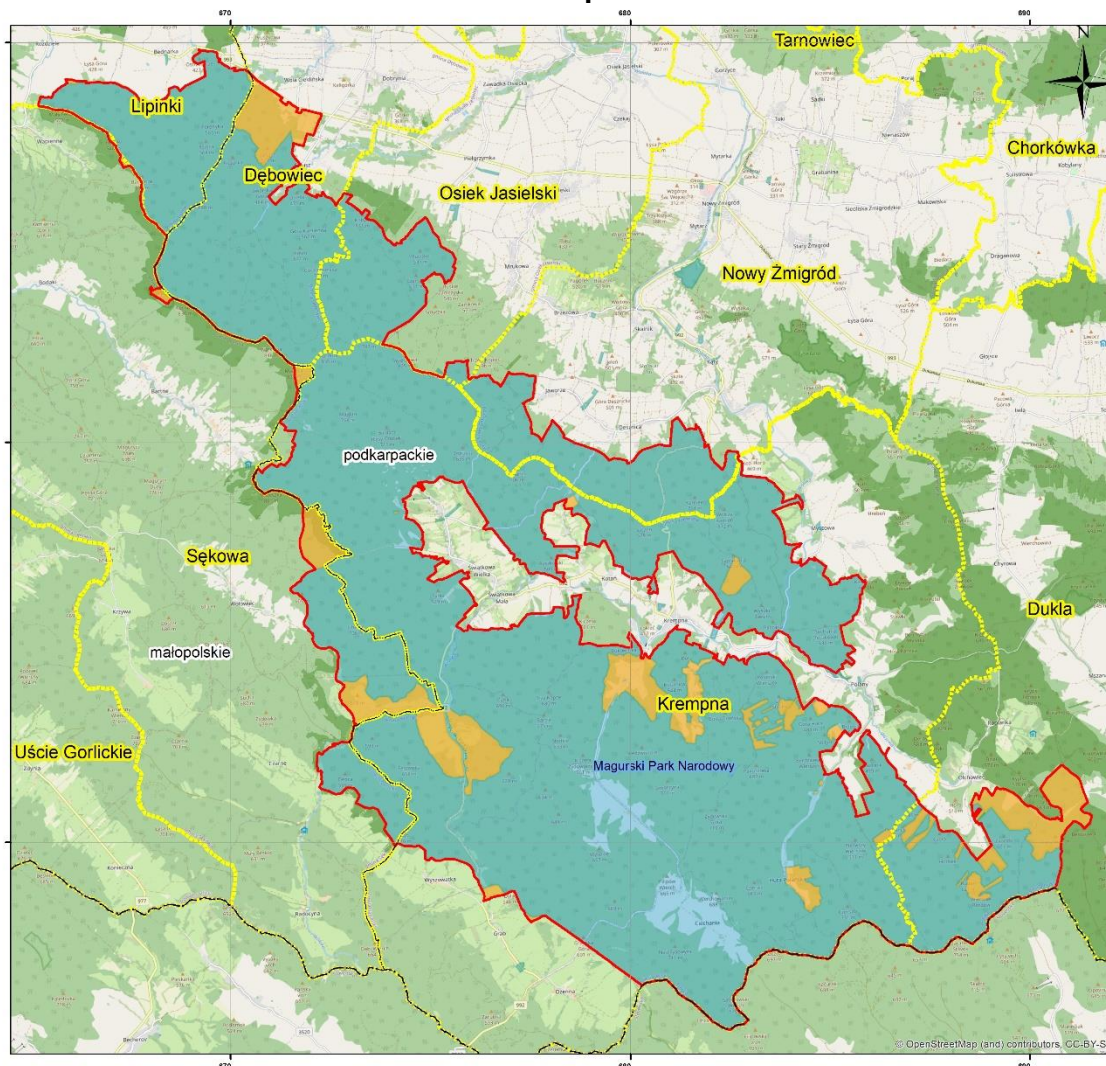


Załącznik nr 1 do Zarządzenia Regionalnego Dyrektora Ochrony Środowiska w Rzeszowie i Regionalnego Dyrektora Ochrony Środowiska w Krakowie z dnia 2023 r. w sprawie ustanowienia planu zadań ochronnych dla obszaru Natura 2000 Ostoja Magurska PLH180001.

Opis granic obszaru Natura 2000 znajduje się w pliku zewnętrznym: Ostoja Magurska PLH180001 - Załącznik nr 1 do Zarządzenia Regionalnego Dyrektora Ochrony Środowiska w Rzeszowie

Załącznik nr 2 do Zarządzenia Regionalnego Dyrektora Ochrony Środowiska w Rzeszowie i Regionalnego Dyrektora Ochrony Środowiska w Krakowie z dnia r. w sprawie ustanowienia planu zadań ochronnych dla obszaru Natura 2000 Ostoja Magurska PLH180001

Mapa obszaru Natura 2000


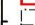







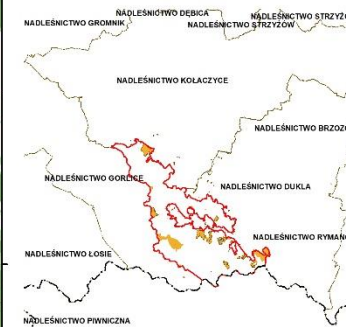
Specjalny Obszar Ochrony Siedisk Natura 2000 Ostoja Magurska PLH180001



0 0,5 1 2 3 4 Km

Układ współrzędnych płaskich prostokątnych: PL-1992

-  granica Specjalnego Obszaru Ochrony Siedisk Natura 2000 Ostoja Magurska PLH180001
-  granica Państwa Rzeczpospolitej Polskiej
-  granica województw
-  granice gmin
-  obszar opracowania PZO
-  lasy w zarządzie PGL LP, RDLP Krosno
-  teren Magurskiego Parku Narodowego



Podkład mapy: OpenStreetMap
Źródło: www.openstreetmap.org
(C) autorzy OpenStreetMap

Załącznik nr 3 do Zarządzenia Regionalnego Dyrektora Ochrony Środowiska w Rzeszowie i Regionalnego Dyrektora Ochrony Środowiska w Krakowie z dnia r. w sprawie ustanowienia planu zadań ochronnych dla obszaru Natura 2000 Ostoja Magurska PLH180001

Identyfikacja istniejących i potencjalnych zagrożeń dla zachowania właściwego stanu ochrony siedlisk przyrodniczych oraz gatunków zwierząt i ich siedlisk będących przedmiotami ochrony

L.p.	Przedmiot ochrony	Zagrożenia		Opis zagrożenia
		Istniejące	Potencjalne	
1.	3220 Pionierska roślinność na kamieńcach górskich potoków	Nie określa się. Brak występowania siedliska przyrodniczego w obszarze objętym planem		
2.	3230 Zarośla wrześni na kamieńcach i żwirowiskach górskich potoków	Nie określa się. Brak występowania siedliska przyrodniczego w obszarze objętym planem		
3.	3240 Zarośla wierzby siwej na kamieńcach i żwirowiskach górskich potoków	Nie określa się. Brak występowania siedliska przyrodniczego w obszarze objętym planem		
4.	6230 Górskie i niżowe murawy bliźniczkowe	X Brak zagrożeń i nacisków	A02.03 Usuwanie trawy pod grunty orne A03.01 Intensywne koszenie lub intensyfikacja A04.03 Zarzucenie pasterstwa, brak wypasu K02 Ewolucja biocenotyczna, sukcesja J01.01 Wypalanie	Istniejące X Brak zagrożeń i nacisków Potencjalne A02.03 Przekształcanie łąk i pastwisk pod uprawy A03.01 Intensywne koszenie prowadzące do zaniku gatunków charakterystycznych dla siedliska A04.03 Brak wypasu powoduje zmiany składu gatunkowego runi oraz stopniowe zanikanie siedliska K02 Sukcesja naturalna wynikająca z zaprzestania użytkowania kośno-pastwiskowego J01.01 Wypalanie łąk wpływa negatywnie na organizmy występujące w siedlisku, powoduje zmiany w składzie gatunkowym runi



L.p.	Przedmiot ochrony	Zagrożenia		Opis zagrożenia
		Istniejące	Potencjalne	
5.	<p>6430 Ziołorośla górskie (<i>Adenostylion alliariae</i>) i ziołorośla nadrzeczne (<i>Convolvuletalia sepium</i>)</p>	Nie określa się. Brak występowania siedliska przyrodniczego w obszarze objętym planem		
6.	<p>6510 Niżowe i górskie świeże łąki użytkowane ekstensywnie (<i>Arrhenatherion elatioris</i>)</p>	<p>I01 Obce gatunki inwazyjne I02 Problematyczne gatunki rodzime</p>	<p>A02.03 Usuwanie trawy pod grunty orne A03.01 Intensywne koszenie lub intensyfikacja A03.03 Zaniechanie/brak koszenia K02 Ewolucja biocenotyczna, sukcesja J01.01 Wypalanie</p>	<p>Istniejące I01 Gatunek o charakterze inwazyjnym może doprowadzić do zubożenia gatunkowego i wypierania gatunków rodzimych (stwierdzone gatunki: łubin trwały <i>Lupinus polyphyllus</i>, rudbekia naga <i>Rudbeckia laciniata</i>, przymiotno białe <i>Erigeron annuus</i>) I02 Gatunki ekspansywne (w omawianym terenie największy problem stanowi trzcinnik piaskowy <i>Calamagrostis epigejos</i>) zmniejszają różnorodność gatunkową siedliska Potencjalne A02.03 Przekształcanie łąk i pastwisk pod uprawy A03.01 Intensywne koszenie prowadzące do zaniku gatunków charakterystycznych dla siedliska A03.03 Brak koszenia powoduje wkraczanie zarośli i gatunków ziołoroślowych oraz stopniowe zanikanie siedliska K02 Sukcesja naturalna wynikająca z zaprzestania użytkowania kośno-pastwiskowego J01.01 Wypalanie łąk wpływa negatywnie na organizmy występujące w siedlisku, powoduje zmiany w składzie gatunkowym runi</p>



L.p.	Przedmiot ochrony	Zagrożenia		Opis zagrożenia
		Istniejące	Potencjalne	
7.	6520 Górskie łąki konietlicowe użytkowane ekstensywnie (<i>Polygono-Trisetion</i>)	K02.02 Nagromadzenie materii organicznej	A02.03 Usuwanie trawy pod grunty orne A03.01 Intensywne koszenie lub intensyfikacja A03.03 Zaniechanie/brak koszenia K02 Ewolucja biocenotyczna, sukcesja J01.01 Wypalanie	Istniejące K02.02 Nagromadzenie wołłoku może spowodować zanik gatunków charakterystycznych dla siedliska Potencjalne A02.03 Przekształcanie łąk i pastwisk pod uprawy A03.01 Intensywne koszenie prowadzące do zaniku gatunków charakterystycznych dla siedliska A03.03 Brak koszenia powoduje wkraczanie zarośli i gatunków ziółoroślowych oraz stopniowe zanikanie siedliska K02 Sukcesja naturalna wynikająca z zaprzestania użytkowania kośno-pastwiskowego J01.01 Wypalanie łąk wpływa negatywnie na organizmy występujące w siedlisku, powoduje zmiany w składzie gatunkowym runi
8.	7230 Górskie i nizinne torfowiska zasadowe o charakterze młak, turzycowisk i mechowisk	Nie określa się. Brak występowania siedliska przyrodniczego w obszarze objętym planem		
9.	8310 Jaskinie nieudostępnione do zwiedzania	G01.04 Turystyka górską, wspinaczka, speleologia	K01.01 Erozja L05 Zapadnięcie się terenu, osuwisko	Istniejące G01.04 Wchodzenie do jaskini może wpłynąć negatywnie na bytujące w niej nietoperze Potencjalne K01.01; L05 Procesy geologiczno-glebowe mogą doprowadzić do znacznych zmian w siedlisku, a nawet do jego zaniku



L.p.	Przedmiot ochrony	Zagrożenia		Opis zagrożenia
		Istniejące	Potencjalne	
10.	9110 Kwaśne buczyny (<i>Luzulo-Fagenion</i>)	X Brak zagrożeń i nacisków	X Brak zagrożeń i nacisków	Istniejące X Brak zagrożeń i nacisków Potencjalne X Brak zagrożeń i nacisków
11.	9130 Żyzne buczyny (<i>Dentario glandulosae-Fagenion</i> , <i>Galio odorati-Fagenion</i>)	B02.04 Usuwanie martwych i umierających drzew	I02 Problematyczne gatunki rodzime B02.04 Usuwanie martwych i umierających drzew	Istniejące B02.04 Pozyskiwanie drzew martwych i obumierających oraz usuwanie drzew wyrwconych i obłamanych prowadzi do niedoboru martwego drewna Potencjalne I02 Odnawianie gatunkami nieodpowiednimi dla siedliska (np. sosna zwyczajna <i>Pinus sylvestris</i> , świerk pospolity <i>Picea abies</i>) B02.04 Pozyskiwanie drzew martwych i obumierających oraz usuwanie drzew wyrwconych i obłamanych prowadzi do niedoboru martwego drewna
12.	9170 Grąd środkoeuropejski i subkontynentalny (<i>Galio-Carpinetum</i> , <i>Tilio-Carpinetum</i>)	B02.04 Usuwanie martwych i umierających drzew	I02 Problematyczne gatunki rodzime	Istniejące B02.04 Pozyskiwanie drzew martwych i obumierających oraz usuwanie drzew wyrwconych i obłamanych prowadzi do niedoboru martwego drewna Potencjalne I02 Odnawianie gatunkami nieodpowiednimi dla siedliska (np. sosna zwyczajna <i>Pinus sylvestris</i> , świerk pospolity <i>Picea abies</i>)
13.	9180 Jaworzyny i lasy klonowo-lipowe na stromych stokach i zboczach (<i>Tilio plathyphyllis-Acerion pseudoplatani</i>)	X Brak zagrożeń i nacisków	X Brak zagrożeń i nacisków	Istniejące X Brak zagrożeń i nacisków Potencjalne X Brak zagrożeń i nacisków



L.p.	Przedmiot ochrony	Zagrożenia		Opis zagrożenia
		Istniejące	Potencjalne	
14.	<p>91E0 Łęgi wierzbowe, topolowe, olszowe i jesionowe (<i>Salicetum albo-fragilis</i>, <i>Populetum albae</i>, <i>Alnetion glutinoso-incanae</i>, olsy źródłiskowe)</p>	<p>B02.04 Usuwanie martwych i umierających drzew E03.01 Pozbywanie się odpadów z gospodarstw domowych / obiektów rekreacyjnych</p>	<p>B02.04 Usuwanie martwych i umierających drzew E03.01 Pozbywanie się odpadów z gospodarstw domowych / obiektów rekreacyjnych I02 Problematyczne gatunki rodzime</p>	<p>Istniejące B02.04 Pozyskiwanie drzew martwych i obumierających oraz usuwanie drzew wyróconych i obłamanych prowadzi do niedoboru martwego drewna E03.01 - Zaśmiecanie wpływa negatywnie na organizmy występujące w siedlisku Potencjalne B02.04 Pozyskiwanie drzew martwych i obumierających oraz usuwanie drzew wyróconych i obłamanych prowadzi do niedoboru martwego drewna. I02 Odnawianie gatunkami nieodpowiednimi dla siedliska (np. świerk pospolity <i>Picea abies</i>)</p>
15.	<p>1939 Rzepik szczeciniasty <i>Agrimonia pilosa</i></p>	Nie określano. Brak występowania gatunku w obszarze objętym opracowaniem.		
16.	<p>1386 Bezlist okrywowy <i>Buxbaumia viridis</i></p>	Nie określano. Brak występowania gatunku w obszarze objętym opracowaniem.		
17.	<p>1381 Widłoząb zielony <i>Dicranum viride</i></p>	<p>X Brak zagrożeń i nacisków</p>	<p>K02 Ewolucja biocenotyczna, sukcesja</p>	<p>Istniejące X Brak zagrożeń i nacisków Potencjalne K02 Sukcesja innych gatunków roślin może „wyprzeć/zagłuszyć” widłoząb</p>
18.	<p>1308 Mopek <i>Barbastella barbastellus</i></p>	<p>B02.04 Usuwanie martwych i umierających drzew</p>	<p>X Brak zagrożeń i nacisków</p>	<p>Istniejące B02.04 Pozyskiwanie drzew martwych i obumierających prowadzi do niedoboru schronień dla gatunku Potencjalne X Brak zagrożeń i nacisków</p>
19.	<p>5264 Brzanka <i>Barbus carpathicus</i></p>	Nie określano. Brak występowania gatunku w obszarze objętym opracowaniem.		



L.p.	Przedmiot ochrony	Zagrożenia		Opis zagrożenia
		Istniejące	Potencjalne	
20.	1193 Kumak górski <i>Bombina variegata</i>	Nie określano. Brak występowania gatunku w obszarze objętym opracowaniem.		
21.	1352 Wilk <i>Canis Lupus</i>	X Brak zagrożeń i nacisków	E01 Tereny zurbanizowane tereny zamieszkane J03.01 zmniejszenie lub utrata określonych cech siedliska (projekt budowy zbiornika Kąty-Myscowa)	Istniejące X Brak zagrożeń i nacisków Potencjalne E01 Tereny zurbanizowane, tereny zamieszkane - rozwój terenów zurbanizowanych może prowadzić do zmniejszenia drożności korytarzy migracyjnych J03.01 Zmniejszenie lub utrata określonych cech siedliska (projekt budowy zbiornika Kąty-Myscowa) utrata terenu dla gatunku
22.	4014 Biegacz urozmaicony <i>Carabus variolosus</i>	Nie określano. Brak występowania gatunku w obszarze objętym opracowaniem.		
23.	1337 Bóbr europejski <i>Castor fiber</i>	Nie określano. Brak występowania gatunku w obszarze objętym opracowaniem.		
24.	1086 Zgniotek cynobrowy <i>Cucujus cinnaberinus</i>	Nie określano. Brak występowania gatunku w obszarze objętym opracowaniem.		
25.	6199 Krasopani hera <i>Euplagia quadripunctaria</i>	Nie określano. Brak występowania gatunku w obszarze objętym opracowaniem.		
26.	1355 Wydra <i>Lutra lutra</i>	Nie określano. Brak występowania gatunku w obszarze objętym opracowaniem.		



L.p.	Przedmiot ochrony	Zagrożenia		Opis zagrożenia
		Istniejące	Potencjalne	
27.	1060 Czerwończyk nieparek <i>Lycaena dispar</i>	Nie określano. Brak występowania gatunku w obszarze objętym opracowaniem.		
28.	1361 Ryś <i>Lynx lynx</i>	X Brak zagrożeń i nacisków	E01 Tereny zurbanizowane tereny zamieszkałe J03.01 Zmniejszenie lub utrata określonych cech siedliska (projekt budowy zbiornika Kąty-Myscowa)	Istniejące X Brak zagrożeń i nacisków Potencjalne E01 Tereny zurbanizowane, tereny zamieszkałe - rozwój terenów zurbanizowanych może prowadzić do zmniejszenia drożności korytarzy migracyjnych J03.01 Zmniejszenie lub utrata określonych cech siedliska (projekt budowy zbiornika Kąty-Myscowa) utrata terenu dla gatunku
29.	1323 Nocek Bechsteina <i>Myotis bechsteinii</i>	B02.04 Usuwanie martwych i umierających drzew	X Brak zagrożeń i nacisków	Istniejące B02.04 Pozyskiwanie drzew martwych i obumierających prowadzi do niedoboru schronień dla gatunku Potencjalne X Brak zagrożeń i nacisków
30.	1321 Nocek orzęsiony <i>Myotis emarginatus</i>	B02.04 Usuwanie martwych i umierających drzew	X Brak zagrożeń i nacisków	Istniejące B02.04 Pozyskiwanie drzew martwych i obumierających prowadzi do niedoboru schronień dla gatunku Potencjalne X Brak zagrożeń i nacisków
31.	1324 Nocek duży <i>Myotis myotis</i>	G01.04 Turystyka górską, wspinaczka, speleologia B02.04 Usuwanie martwych i umierających drzew	K01.01 Erozja L05 Zapadnięcie się terenu, osuwisko	Istniejące G01.04 Wchodzenie do jaskini może wpłynąć negatywnie na bytujące w niej nietoperze B02.04 Pozyskiwanie drzew martwych i obumierających prowadzi do niedoboru schronień dla gatunku Potencjalne K01.01; L05 Procesy geologiczno-glebowe mogą doprowadzić do znacznych zmian w schronieniu gatunku



L.p.	Przedmiot ochrony	Zagrożenia		Opis zagrożenia
		Istniejące	Potencjalne	
32.	1084 Pachnica dębowa <i>Osmoderma eremita</i>	Nie określano. Brak występowania gatunku w obszarze objętym opracowaniem.		
33.	6179 Modraszek nausitous <i>Phengaris nausithous</i>	Nie określano. Brak występowania gatunku w obszarze objętym opracowaniem.		
34.	6177 Modraszek telejus <i>Phengaris teleius</i>	Nie określano. Brak występowania gatunku w obszarze objętym opracowaniem.		
35.	1303 Podkowiec mały <i>Rhinolophus hipposideros</i>	G01.04 Turystyka górska, wspinaczka, speleologia B02.04 Usuwanie martwych i umierających drzew	K01.01 Erozja L05 Zapadnięcie się terenu, osuwisko	Istniejące G01.04 Wchodzenie do jaskini może wpłynąć negatywnie na bytujące w niej nietoperze B02.04 Pozyskiwanie drzew martwych i obumierających prowadzi do niedoboru schronień dla gatunku Potencjalne K01.01; L05 Procesy geologiczno-glebowe mogą doprowadzić do znacznych zmian w schronieniu gatunku
36.	4026 Zagłębek bruzdkowany <i>Rhysodes sulcatus</i>	Nie określano. Brak występowania gatunku w obszarze objętym opracowaniem.		
37.	1087 Nadobnica alpejska <i>Rosalia alpina</i>	Nie określano. Brak występowania gatunku w obszarze objętym opracowaniem.		
38.	1166 Traszka grzebieniasta <i>Triturus cristatus</i>	Nie określano. Brak występowania gatunku w obszarze objętym opracowaniem.		
39.	2001 Traszka karpacka <i>Triturus montandoni</i>	Nie określano. Brak występowania gatunku w obszarze objętym opracowaniem.		



L.p.	Przedmiot ochrony	Zagrożenia		Opis zagrożenia
		Istniejące	Potencjalne	
40.	1354 Niedźwiedź brunatny <i>Ursus arctos</i>	X Brak zagrożeń i nacisków	E01 Tereny zurbanizowane tereny zamieszkałe J03.01 Zmniejszenie lub utrata określonych cech siedliska (projekt budowy zbiornika Kąty-Myscowa)	Istniejące X Brak zagrożeń i nacisków Potencjalne E01 Tereny zurbanizowane, tereny zamieszkałe - rozwój terenów zurbanizowanych może prowadzić do zmniejszenia drożności korytarzy migracyjnych J03.01 Zmniejszenie lub utrata określonych cech siedliska (projekt budowy zbiornika Kąty-Myscowa) utrata terenu dla gatunku
41.	1014 Poczwarówka zwężona <i>Vertigo angustior</i>	Nie określano. Brak występowania gatunku w obszarze objętym opracowaniem.		

Załącznik nr 4 do Zarządzenia Regionalnego Dyrektora Ochrony Środowiska w Rzeszowie i Regionalnego Dyrektora Ochrony Środowiska w Krakowie z dnia r. w sprawie ustanowienia planu zadań ochronnych dla obszaru Natura 2000 Ostoja Magurska PLH180001

Cele działań ochronnych

L.p.	Przedmiot ochrony	Cel działań ochronnych
1.	3220 Pionierska roślinność na kamieńcach górskich potoków	Nie określa się. Brak występowania siedliska przyrodniczego w obszarze objętym planem.
2.	3230 Zarośla wrześni na kamieńcach i żwirowiskach górskich potoków	Nie określa się. Brak występowania siedliska przyrodniczego w obszarze objętym planem.
3.	3240 Zarośla wierzby siwej na kamieńcach i żwirowiskach górskich potoków	Nie określa się. Brak występowania siedliska przyrodniczego w obszarze objętym planem.
4.	6230 Górskie i niżowe murawy bliźniczkowe (<i>Nardion</i> - płaty bogate florystycznie)	<ul style="list-style-type: none"> - Utrzymanie powierzchni siedliska w obszarze opracowania (min. 0,5 ha) z uwzględnieniem procesów naturalnych. - Utrzymanie wskaźnika gatunki charakterystyczne co najmniej na poziomie oceny U1. 4-6 gatunków charakterystycznych i wyróżniających z uwzględnieniem procesów naturalnych. - Utrzymanie wskaźnika gatunki dominujące na poziomie oceny FV. % pokrycia bliźniczki psiej trawki <i>Nardus stricta</i> w transekcie >50%, z uwzględnieniem procesów naturalnych. - Utrzymanie wskaźnika bogactwo gatunkowe na poziomie oceny FV. >25 gat./25m², z uwzględnieniem procesów naturalnych. - Utrzymanie wskaźnika obce gatunki inwazyjne na poziomie oceny FV. Brak, z uwzględnieniem procesów naturalnych. - Utrzymanie wskaźnika rodzime gatunki ekspansywne roślin zielnych na poziomie oceny FV. Łączne pokrycie gat. ekspansywnych <20%, z uwzględnieniem procesów naturalnych. - Utrzymanie wskaźnika ekspansja krzewów i podrostu drzew na poziomie oceny FV. Pokrycie warstwy B w transekcie <10-25%. - Utrzymanie wskaźnika eutrofizacja na poziomie oceny FV. Brak oznak, ew. przyczyną wzrostu żyzności siedliska jest wyłącznie naturalna sukcesja a pokrycie gatunków nitrofilnych nieznaczne. - Utrzymanie wskaźnika struktura przestrzenna płatów siedliska na poziomie oceny FV. Płaty siedliska zwarte i rozległe, albo siedlisko z natury drobnopowierzchniowe, lecz wtedy wielkość płatów stabilna, z uwzględnieniem procesów naturalnych.



L.p.	Przedmiot ochrony	Cel działań ochronnych
5.	<p>6430 Ziołorośla górskie (<i>Adenostylion alliariae</i>) i ziołorośla nadrzeczne (<i>Convolvuletalia sepium</i>)</p>	<p>Nie określa się. Brak występowania siedliska przyrodniczego w obszarze objętym planem.</p>
6.	<p>6510 Niżowe i górskie świeże łąki użytkowe ekstensywnie (<i>Arrhenatherion elatioris</i>)</p>	<ul style="list-style-type: none"> - Utrzymanie powierzchni siedliska w obszarze opracowania (min. 30 ha) z uwzględnieniem procesów naturalnych. - Utrzymanie wskaźnika struktura przestrzenna płatów siedliska na poziomie oceny FV. Brak fragmentacji lub fragmentacja nieznaczna, z uwzględnieniem procesów naturalnych. - Utrzymanie wskaźnika gatunki charakterystyczne co najmniej na poziomie oceny U1. 3-4 gatunki charakterystyczne dla siedliska, z uwzględnieniem procesów naturalnych. - Utrzymanie wskaźnika gatunki dominujące na poziomie oceny FV. Brak gatunków panujących lub status dominanta osiągają gatunki charakterystyczne dla siedliska, z uwzględnieniem procesów naturalnych. - Utrzymanie wskaźnika obce gatunki inwazyjne na poziomie oceny FV - brak lub pojedyncze osobniki gatunków o niskim stopniu inwazyjności z uwzględnieniem procesów naturalnych. - Utrzymanie wskaźnika gatunki ekspansywne roślin zielnych co najmniej na poziomie oceny U1. Pokrycie żadnego z gatunków silnie ekspansywnych nie przekracza 10% i łącznie pokrycie gatunków ekspansywnych <50%, z uwzględnieniem procesów naturalnych. - Utrzymanie wskaźnika ekspansja krzewów i podrostu drzew na poziomie oceny FV. Łącznie pokrycie na transekcie <1%. - Utrzymanie wskaźnika udział dobrze zachowanych płatów siedliska na poziomie oceny FV. Płaty dobrze zachowane stanowią nie mniej niż 80% powierzchni transektu, z uwzględnieniem procesów naturalnych. - Utrzymanie wskaźnika wojłok (martwa materia organiczna) na poziomie oceny FV (<2 cm), z uwzględnieniem procesów naturalnych.
7.	<p>6520 Górskie łąki konietlicowe użytkowane ekstensywnie (<i>Polygono-Trisetion i Arrhenatherion</i>)</p>	<ul style="list-style-type: none"> - Utrzymanie powierzchni siedliska w obszarze opracowania (min. 43 ha) z uwzględnieniem procesów naturalnych. - Utrzymanie wskaźnika procent powierzchni zajęty przez siedlisko na transekcie co najmniej na poziomie oceny FV. 80-100% z uwzględnieniem procesów naturalnych.



L.p.	Przedmiot ochrony	Cel działań ochronnych
		<ul style="list-style-type: none"> - Utrzymanie wskaźnika struktura przestrzenna płatów siedliska na poziomie oceny FV. Brak fragmentacji lub fragmentacja nieznaczna, z uwzględnieniem procesów naturalnych. - Utrzymanie wskaźnika gatunki charakterystyczne co najmniej na poziomie oceny U1. Gatunki charakterystyczne dla zw. <i>Polygono-Trisetion</i> i <i>Arrhenatherion</i> średnio-liczne (3-5) i obecne inne gatunki typowe dla łąk górskich, z uwzględnieniem procesów naturalnych. - Utrzymanie wskaźnika gatunki dominujące na poziomie oceny FV. Współpanują gatunki typowo łąkowe i płaty siedliska bogate gatunkowo, z uwzględnieniem procesów naturalnych. - Utrzymanie wskaźnika obce gatunki inwazyjne na poziomie oceny FV. Brak lub pojedyncze osobniki gatunków o niskim stopniu inwazyjności z uwzględnieniem procesów naturalnych. - Utrzymanie wskaźnika gatunki ekspansywne roślin zielnych na poziomie oceny FV. Brak lub gatunki w niewielkim pokryciu, z uwzględnieniem procesów naturalnych. - Utrzymanie wskaźnika ekspansja krzewów i podrostu drzew na poziomie oceny FV. Łącznie pokrycie na transekcie <1%. - Utrzymanie wskaźnika zachowanie strefy ekotonowej co najmniej na poziomie oceny U1. Umiarkowany stopień rozprzestrzeniania się gatunków mogących stanowić zagrożenie dla łąk, z uwzględnieniem procesów naturalnych. - Utrzymanie wskaźnika wojłok (martwa materia organiczna) co najmniej na poziomie oceny U1. 2-5 cm, z uwzględnieniem procesów naturalnych.
8.	<p style="text-align: center;">7230</p> <p>Górskie i nizinne torfowiska zasadowe o charakterze młak, turzycowisk i mechowisk</p>	<p>Nie określa się. Brak występowania siedliska przyrodniczego w obszarze objętym planem.</p>
9.	<p style="text-align: center;">8310</p> <p>Jaskinie nieudostępnione do zwiedzania</p>	<ul style="list-style-type: none"> - Utrzymanie wskaźnika wielkości i kształt jaskini na poziomie oceny FV. Wielkość jaskini nie uległa zmniejszeniu lub została powiększona w porównaniu ze stanem podstawowym lub referencyjnym, z uwzględnieniem procesów naturalnych. - Utrzymanie wskaźnika cechy mikroklimatyczne obserwowane w skali całej jaskini na poziomie oceny FV. Warunki mikroklimatyczne nie uległy zmianie w porównaniu do stanu podstawowego lub referencyjnego obiektu, z uwzględnieniem procesów naturalnych.



L.p.	Przedmiot ochrony	Cel działań ochronnych
		<ul style="list-style-type: none">- Utrzymanie wskaźnika ogólne cechy hydrologiczne i obecność wody w jaskini na poziomie oceny FV. Brak zmian w stosunku do stanu podstawowego lub referencyjnego obiektu, z uwzględnieniem procesów naturalnych.- Utrzymanie wskaźnika dostępność jaskini i stopień antropopresji co najmniej na poziomie oceny U1. Dostęp do jaskini jest utrudniony, presja jest niewielka, z uwzględnieniem procesów naturalnych.- Utrzymanie wskaźnika efekty antropopresji i zanieczyszczenie siedliska materią antropogeniczną co najmniej na poziomie oceny U1. Powstałe w okresie poprzedzającym etap monitoringu.- Utrzymanie wskaźnika gatunki nietoperzy z załącznika II Dyrektywy Siedliskowej na poziomie oceny FV. Liczba gatunków i ich liczebność nie podlega istotnym zmianom lub zwiększa się w stosunku do okresu referencyjnego, z uwzględnieniem procesów naturalnych.- Utrzymanie wskaźnika liczebność i struktura dominacji chiropterofauny zimującej na poziomie oceny FV. Liczba gatunków i ich liczebność nie podlega istotnym zmianom lub zwiększa się w stosunku do okresu referencyjnego, z uwzględnieniem procesów naturalnych- Utrzymanie wskaźnika obecność bezkręgowej fauny naściennej w partiach przyotworowych jaskini na poziomie oceny FV. Brak zmian w tym zakresie w stosunku do stanu podstawowego (referencyjnego) obiektu lub „poprawa” w tym zakresie (czyli np. pojawienie się fauny bezkręgowej typowej dla jaskiń), z uwzględnieniem procesów naturalnych.- Utrzymanie wskaźnika charakterystyczne elementy mikrorzeźby ścian i stropu pustek jaskiniowych na poziomie oceny FV. Brak zmian i ubytków, z uwzględnieniem procesów naturalnych.- Utrzymanie wskaźnika stan zachowania nacieków na stropie i ścianach, ich kształt, wielkość i stan zachowania na poziomie oceny FV. Brak zmian i ubytków, z uwzględnieniem procesów naturalnych.- Utrzymanie wskaźnika kształt i rzeźba oraz charakter litologiczny dna i podłoża pustek oraz obecność luźnych elementów na dnie na poziomie oceny FV. Brak zmian i ubytków, z uwzględnieniem procesów naturalnych.- Utrzymanie wskaźnika wilgotność oraz obecność wody w jaskini na poziomie oceny FV. Brak zmian, z uwzględnieniem procesów naturalnych.



L.p.	Przedmiot ochrony	Cel działań ochronnych
10.	9110 Kwaśne buczyny (<i>Luzulo-Fagenion</i>)	<ul style="list-style-type: none">- Utrzymanie wskaźnika cechy mikroklimatu jaskini (pomiar temperatury i wilgotności), na poziomie oceny FV. Brak istotnych zmian parametrów, z uwzględnieniem procesów naturalnych.- Utrzymanie powierzchni siedliska w obszarze opracowania (min. 1 ha) z uwzględnieniem procesów naturalnych.- Utrzymanie wskaźnika charakterystyczna kombinacja florystyczna na poziomie FV. Typowa, właściwa dla siedliska przyrodniczego, z uwzględnieniem procesów naturalnych.- Utrzymanie wskaźnika skład drzewostanu na poziomie oceny FV. Drzewostan jedno- lub wielogatunkowy z dominującym udziałem buka (zwykle więcej niż 50%), bez gatunków obcych ekologicznie i/lub geograficznie, z uwzględnieniem procesów naturalnych.- Utrzymanie wskaźnika ekspansywne gatunki rodzime w runie na poziomie oceny FV. Brak gatunków ekspansywnych lub pojedyncze okazy gatunków nitrofilnych w runie, z uwzględnieniem procesów naturalnych.- Utrzymanie wskaźnika struktura pionowa i przestrzenna fitocenozy na poziomie oceny FV. Zróżnicowana, drzewostan różnowiekowy, o zróżnicowanym przestrzennie zwarcie, zawsze z grupami i kępami starych drzew, z uwzględnieniem procesów naturalnych.- Utrzymanie wskaźnika wiek drzewostanu (obecność starodrzewu) na poziomie oceny FV. >10% udział drzew starszych niż 100 lat, z uwzględnieniem procesów naturalnych.- Utrzymanie wskaźnika naturalne odnowienie drzewostanu na poziomie oceny FV. Obecne, wypełniające dogodnie do odnowienia miejsca, w szczególności naturalne luki i prześwietlenia, o składzie odpowiadającym składowi drzewostanu; przy rębniach niewymagające uzupełnienia odnowieniem sztucznym, z uwzględnieniem procesów naturalnych.- Utrzymanie wskaźnika gatunki obce geograficznie w drzewostanie na poziomie oceny FV. Udział powierzchniowy 5%-15% i nie odnawiające się, z uwzględnieniem procesów naturalnych.- Utrzymanie wskaźnika inwazyjne gatunki obce w podszycie i runie na poziomie oceny FV – brak gatunków o charakterze inwazyjnym, z uwzględnieniem procesów naturalnych.



L.p.	Przedmiot ochrony	Cel działań ochronnych
		<ul style="list-style-type: none"> - Utrzymanie wskaźnika martwe drewno (łącznie zasoby) na poziomie oceny FV. >20 m³/ha, z uwzględnieniem procesów naturalnych. - Utrzymanie wskaźnika martwe drewno wielkowymiarowe na poziomie oceny FV. >5 szt./ha, z uwzględnieniem procesów naturalnych. - Utrzymanie wskaźnika mikrosiedliska drzewne (drzewna biocenotyczne) na poziomie oceny FV. >20 szt./ha, z uwzględnieniem procesów naturalnych. - Utrzymanie wskaźnika inne zniekształcenia w tym zniszczenia runa i gleby związane z pozyskaniem drewna na poziomie oceny FV. Brak, z uwzględnieniem procesów naturalnych.
11.	<p style="text-align: center;">9130 Żyzne buczyny (<i>Dentario glandulosae-Fagenion</i>, <i>Galio odorati-Fagenion</i>)</p>	<ul style="list-style-type: none"> - Utrzymanie powierzchni siedliska w obszarze opracowania (min. 190 ha) z uwzględnieniem procesów naturalnych. - Utrzymanie wskaźnika charakterystyczna kombinacja florystyczna na poziomie FV. Typowa, właściwa dla siedliska przyrodniczego z uwzględnieniem procesów naturalnych. - Utrzymanie wskaźnika skład drzewostanu na poziomie oceny FV. Gatunki obce ekologicznie buczynom stanowią <15% drzewostanu, z uwzględnieniem procesów naturalnych. - Utrzymanie wskaźnika ekspansywne gatunki rodzime w runie na poziomie oceny FV. Brak lub pojedyncze, z uwzględnieniem procesów naturalnych. - Utrzymanie wskaźnika struktura pionowa i przestrzenna fitocenozy na poziomie oceny FV. Zróżnicowana, drzewostan różnowiekowy, o zróżnicowanym przestrzennie zwarcie, zawsze z grupami i kępami starych drzew, z uwzględnieniem procesów naturalnych. - Utrzymanie wskaźnika wiek drzewostanu (obecność starodrzewu) co najmniej na poziomie oceny U1. <10% udział drzew starszych niż 100 lat, ale >50% udział drzew starszych niż 50 lat, z uwzględnieniem procesów naturalnych. - Utrzymanie wskaźnika naturalne odnowienie drzewostanu na poziomie oceny FV. Obecne, wypełniające dogodnie do odnowienia miejsca, z uwzględnieniem procesów naturalnych. - Utrzymanie wskaźnika gatunki obce geograficznie w drzewostanie na poziomie oceny FV. <5%, najwyżej miejscami lub pojedynczo i nie odnawiające się, z uwzględnieniem procesów naturalnych.



L.p.	Przedmiot ochrony	Cel działań ochronnych
		<ul style="list-style-type: none"> - Utrzymanie wskaźnika inwazyjne gatunki obce w podsycie i runie na poziomie oceny FV – brak z uwzględnieniem procesów naturalnych. - Osiągnięcie wskaźnika martwe drewno (łącznie zasoby) co najmniej na poziomie oceny U1. 10-20 m³/ha, z uwzględnieniem procesów naturalnych. - Utrzymanie wskaźnika martwe drewno wielkowymiarowe na poziom oceny FV >5 szt./ha, z uwzględnieniem procesów naturalnych. - Utrzymanie wskaźnika mikrosiedliska drzewne (drzewna biocenotyczne) na poziomie oceny FV >20 szt./ha, z uwzględnieniem procesów naturalnych. - Utrzymanie wskaźnika inne zniekształcenia w tym zniszczenia runa i gleby związane z pozyskaniem drewna co najmniej na poziomie oceny U1. Występują, lecz mało znaczące, z uwzględnieniem procesów naturalnych.
12.	<p style="text-align: center;">9170 Grąd środkowoeuropejski i subkontynentalny (<i>Galio-Carpinetum</i>, <i>Tilio-Carpinetum</i>)</p>	<ul style="list-style-type: none"> - Utrzymanie powierzchni siedliska w obszarze opracowania (min. 0,4 ha) z uwzględnieniem procesów naturalnych. - Utrzymanie wskaźnika charakterystyczna kombinacja florystyczna co najmniej na poziomie oceny U1. Zniekształcona w stosunku do typowej dla siedliska w danym regionie, z uwzględnieniem procesów naturalnych. - Utrzymanie wskaźnika inwazyjne gatunki obce w podsycie i runie na poziomie oceny FV. Brak, uwzględnieniem procesów naturalnych. - Utrzymanie wskaźnika ekspansywne gatunki rodzime w runie na poziomie oceny FV. Brak lub pojedyncze, z uwzględnieniem procesów naturalnych. - Utrzymanie wskaźnika struktura pionowa i przestrzenna roślinności co najmniej na poziomie oceny U1. Jednolity stary drzewostan lub struktura zróżnicowana ze zwartym starym drzewostanem zajmującym 10-50% powierzchni, z uwzględnieniem procesów naturalnych. - Utrzymanie wskaźnika naturalne odnowienie drzewostanu na poziomie oceny FV. Obfite z uwzględnieniem procesów naturalnych. - Utrzymanie wskaźnika martwe drewno (łącznie zasoby) co najmniej na poziomie oceny U1. 10-20 m³ z uwzględnieniem procesów naturalnych. - Osiągnięcie wskaźnika martwe drewno wielkowymiarowe co najmniej na poziom oceny U1. 3-5 szt./ha z uwzględnieniem procesów naturalnych.



L.p.	Przedmiot ochrony	Cel działań ochronnych
13.	<p style="text-align: center;">9180</p> <p>Jaworzyny i lasy klonowo-lipowe na stromych stokach i zboczach (<i>Tilio platyphyllis-Acerion pseudoplatani</i>)</p>	<ul style="list-style-type: none"> - Utrzymanie powierzchni siedliska w obszarze opracowania (min. 0,15 ha) z uwzględnieniem procesów naturalnych. - Utrzymanie wskaźnika gatunki charakterystyczne co najmniej na poziomie oceny U1. 2-5 gatunków charakterystycznych, z uwzględnieniem procesów naturalnych. - Utrzymanie wskaźnika obce gatunki inwazyjne na poziomie oceny FV. Brak, z uwzględnieniem procesów naturalnych. - Utrzymanie wskaźnika rodzime gatunki ekspansywne roślin zielnych na poziomie oceny FV. Możliwe występowanie facjalne gatunków z klasy <i>Querc-Fagetea</i> co jest zjawiskiem naturalnym w niektórych płatach siedliska, sporadyczny udział gatunków porębowych, z uwzględnieniem procesów naturalnych. - Utrzymanie wskaźnika gatunki ziołoroślowe i nitrofilne co najmniej na poziomie oceny U1. Gatunki nitrofilne pojedynczo, z uwzględnieniem procesów naturalnych - Utrzymanie wskaźnika struktura drzewostanu na poziomie oceny FV. Drzewostan zróżnicowany pod względem wysokości i pierśnicy, z uwzględnieniem procesów naturalnych. - Utrzymanie wskaźnika pionowa struktura roślinności co najmniej na poziomie oceny U1. Brak jednej z warstw (zwykle a1 lub b), z uwzględnieniem procesów naturalnych. - Utrzymanie wskaźnika gatunki obce w drzewostanie na poziomie oceny FV. Brak, z uwzględnieniem procesów naturalnych. - Utrzymanie wskaźnika naturalne odnowienie drzewostanu co najmniej na poziomie oceny U1. Obecne odnowienie jedno- lub różnowiekowe, nie więcej niż 2 gatunki, z uwzględnieniem procesów naturalnych. - Utrzymanie wskaźnika przekształcenia związane z użytkowaniem co najmniej na poziomie oceny U1. Pojedyncze działania, jak np. usuwanie wyrwconych drzew, z uwzględnieniem procesów naturalnych.
14.	<p style="text-align: center;">91E0</p> <p>Łęgi wierzbowe, topolowe, olszowe i jesionowe (<i>Salicetum albo-fragilis, Populetum albae, Alnetion glutinoso-incanae</i>)</p>	<ul style="list-style-type: none"> - Utrzymanie powierzchni siedliska w obszarze opracowania (min. 4,5 ha) z uwzględnieniem procesów naturalnych. - Utrzymanie wskaźnika gatunki charakterystyczne co najmniej na poziomie oceny U1. Kombinacja florystyczna zubożona, lecz oparta na gatunkach typowych dla łągu, z uwzględnieniem procesów naturalnych. - Utrzymanie wskaźnika gatunki dominujące co najmniej na poziomie oceny U1. We wszystkich



L.p.	Przedmiot ochrony	Cel działań ochronnych
		<p>warstwach dominują gatunki typowe dla siedliska, przy czym są zaburzone relacje ilościowe (dominacja facjalna), z uwzględnieniem procesów naturalnych.</p> <ul style="list-style-type: none">- Utrzymanie wskaźnika gatunki obce geograficznie w drzewostanie na poziomie oceny FV. <1% i nie odnawiające się, z uwzględnieniem procesów naturalnych.- Utrzymanie wskaźnika inwazyjne gatunki obce w podszybie i na poziomie oceny FV. Obecny najwyżej 1 gatunek, nieliczny - sporadyczny, z uwzględnieniem procesów naturalnych.- Utrzymanie wskaźnika ekspansywne gatunki rodzime (apofity) w runie na poziomie oceny FV. Nie bardzo ekspansywne, z uwzględnieniem procesów naturalnych.- Utrzymanie wskaźnika martwe drewno (łącznie zasoby) na poziomie oceny FV. >20 m³/ha z uwzględnieniem procesów naturalnych.- Osiągnięcie wskaźnika martwe drewno wielkowymiarowe co najmniej na poziomie oceny U1. 3-5 szt./ha z uwzględnieniem procesów naturalnych.- Utrzymanie wskaźnika naturalność koryta rzecznego (stosować tylko jeżeli występowanie łęgu jest związane z ciekami) na poziomie oceny FV. Brak regulacji lub ciek zupełnie zrenaturalizowany po dawniejszej regulacji, z uwzględnieniem procesów naturalnych.- Utrzymanie wskaźnika reżim wodny (w tym rytm zalewów, jeśli występują) na poziomie oceny FV. Dynamika zalewów i przewodnienie podłoża normalne z punktu widzenia odpowiedniego ekosystemu, z uwzględnieniem procesów naturalnych.- Utrzymanie wskaźnika wiek drzewostanu (obecność starodrzewu) na poziomie co najmniej oceny U1. <20% udział drzew starszych niż 100 lat, ale >50% udział drzew starszych niż 50 lat, z uwzględnieniem procesów naturalnych.- Utrzymanie wskaźnika pionowa struktura roślinności co najmniej na poziomie oceny U1. Antropogenicznie zmieniona, lecz zróżnicowana, z uwzględnieniem procesów naturalnych.- Utrzymanie wskaźnika naturalne odnowienie drzewostanu co najmniej na poziomie oceny U1. Tak, lecz pojedyncze, z uwzględnieniem procesów naturalnych.- Utrzymanie wskaźnika zniszczenia runa i gleby związane z pozyskaniem drewna co najmniej na poziomie oceny U1. Nieliczne ślady, naruszone <1% powierzchni terenu, liczby drzew.



L.p.	Przedmiot ochrony	Cel działań ochronnych
		- Utrzymanie wskaźnika inne zniekształcenia na co najmniej na poziomie oceny U1. Występują, lecz mało znaczące, z uwzględnieniem procesów naturalnych.
15.	1939 Rzepik szczeciniasty <i>Agrimonia pilosa</i>	Nie określano. Brak występowania gatunku w obszarze objętym opracowaniem.
16.	1386 Bezlist okrywowy <i>Buxbaumia viridis</i>	Nie określano. Brak występowania gatunku w obszarze objętym opracowaniem.
17.	1381 Widłoząb zielony <i>Dicranum viride</i>	<ul style="list-style-type: none"> - Utrzymanie wskaźnika powierzchnia darni na poziomie co najmniej oceny U1. 0,01-1 m², z uwzględnieniem procesów naturalnych. - Utrzymanie wskaźnika typ na poziomie co najmniej oceny U1. Skupiska małe, rozrzucone na powierzchni siedliska, z uwzględnieniem procesów naturalnych. - Utrzymanie wskaźnika liczba darni na poziomie oceny FV. Powyżej 10, o powierzchni co najmniej 0,01 m², z uwzględnieniem procesów naturalnych. - Utrzymanie wskaźnika stan zdrowotny na poziomie oceny FV. Pojedyncze zniszczone osobniki, z uwzględnieniem procesów naturalnych. - Utrzymanie wskaźnika powierzchnia potencjalnego siedliska na poziomie oceny FV. Duża – kilkunastokrotnie przewyższająca zajęte siedlisko, z uwzględnieniem procesów naturalnych. - Utrzymanie wskaźnika powierzchnia zajętego siedliska na poziomie co najmniej oceny U1. 0,01-0,5 ha, z uwzględnieniem procesów naturalnych. - Utrzymanie wskaźnika ocienienie przez drzewa i krzewy na poziomie co najmniej oceny U1. 50-75%, z uwzględnieniem procesów naturalnych. - Utrzymanie wskaźnika gatunki ekspansywne (zwarcie warstwy mszysto-porostowej) na poziomie oceny FV. <40%, z uwzględnieniem procesów naturalnych. - Utrzymanie wskaźnika gatunki obce, inwazyjne (w warstwie mszysty-porostowej) na poziomie oceny FV. Brak, z uwzględnieniem procesów naturalnych.
18.	1308 Mopek <i>Barbastella barbastellus</i>	<ul style="list-style-type: none"> - Utrzymanie wskaźnika aktywność gatunku na poziomie co najmniej oceny U1. Liczba zarejestrowanych sygnałów echolokacyjnych mopeków mniejsza niż 5 przelotów/godz., a rozród gatunku oceniony na U1 lub U2, z uwzględnieniem procesów naturalnych. - Utrzymanie wskaźnika powierzchnia zalesiona na poziomie oceny FV. Powierzchnia kompleksu leśnego zbliżona do stanu z roku referencyjnego



L.p.	Przedmiot ochrony	Cel działań ochronnych
		<p>lub większa, z uwzględnieniem procesów naturalnych.</p> <ul style="list-style-type: none"> - Utrzymanie wskaźnika powierzchnia lasów liściastych na poziomie oceny FV. Powierzchnia lasów liściastych zbliżona do stanu z roku referencyjnego lub większa, z uwzględnieniem procesów naturalnych. - Utrzymanie wskaźnika powierzchnia starodrzewów na poziomie oceny FV. Powierzchnia starodrzewów zbliżona do stanu z roku referencyjnego lub większa, z uwzględnieniem procesów naturalnych. - Utrzymanie wskaźnika powierzchnia starodrzewów liściastych na poziomie oceny FV. Powierzchnia starodrzewów liściastych zbliżona do stanu z roku referencyjnego lub większa, z uwzględnieniem procesów naturalnych. - Osiągnięcie wskaźnika liczba drzew obumierających i martwych na co najmniej poziom oceny U1. Mediana w przedziale 1-2 szt./1600 m², z uwzględnieniem procesów naturalnych. - Utrzymanie wskaźnika grubość drzew żywych zapewniających potencjalne kryjówkiienne na poziomie co najmniej oceny U1. Mediana w przedziale 30-40 cm, z uwzględnieniem procesów naturalnych.
19.	<p>5264 Brzanka <i>Barbus carpathicus</i></p>	Nie określano. Brak występowania gatunku w obszarze objętym opracowaniem.
20.	<p>1193 Kumak górski <i>Bombina variegata</i></p>	Nie określano. Brak występowania gatunku w obszarze objętym opracowaniem.
21.	<p>1352 Wilk <i>Canis Lupus</i></p>	Nie określa się. Obszar opracowania nie zawiera części obszaru Natura 2000 będącego w zarządzie Magurskiego Parku Narodowego, co powoduje, że większość siedliska gatunku znajduje się poza terenem objętym pzo, pozostają w nim jedynie niewielkie fragmenty pełniące funkcję korytarzy migracyjnych.
22.	<p>4014 Biegacz urozmaicony <i>Carabus variolosus</i></p>	Nie określano. Brak występowania gatunku w obszarze objętym opracowaniem.
23.	<p>1337 Bóbr europejski <i>Castor fiber</i></p>	Nie określano. Brak występowania gatunku w obszarze objętym opracowaniem.
24.	<p>1086 Zgniotek cynobrowy <i>Cucujus cinnaberinus</i></p>	Nie określano. Brak występowania gatunku w obszarze objętym opracowaniem.
25.	<p>6199 Krasopani hera <i>Euplagia quadripunctaria</i></p>	Nie określano. Brak występowania gatunku w obszarze objętym opracowaniem.



L.p.	Przedmiot ochrony	Cel działań ochronnych
26.	1355 Wydra <i>Lutra lutra</i>	Nie określano. Brak występowania gatunku w obszarze objętym opracowaniem.
27.	1060 Czerwończyk nieparek <i>Lycaena dispar</i>	Nie określano. Brak występowania gatunku w obszarze objętym opracowaniem.
28.	1361 Ryś <i>Lynx lynx</i>	Nie określa się. Obszar opracowania nie zawiera części obszaru Natura 2000 będącego w zarządzie Magurskiego Parku Narodowego, co powoduje, że większość siedliska gatunku znajduje się poza terenem objętym pzo, pozostają w nim jedynie niewielkie fragmenty pełniące funkcję korytarzy migracyjnych.
29.	1323 Nocek Bechsteina <i>Myotis bechsteinii</i>	<ul style="list-style-type: none"> - Utrzymanie wskaźnika powierzchnia i zasobność pokarmowa kompleksu leśnego co najmniej na poziomie oceny U1. Suma jednostek równowartych 1 ha lasów liściastych lub 38 ha lasów iglastych i mieszanych osiąga wartości w zakresie 50-1100, z uwzględnieniem procesów naturalnych. - Utrzymanie wskaźnika powierzchnia i struktura starodrzewów co najmniej na poziomie oceny U1. Suma jednostek równowartych 1 ha lasów liściastych lub 5 ha lasów iglastych i mieszanych osiąga wartości w zakresie 40-1000, z uwzględnieniem procesów naturalnych. - Utrzymanie wskaźnika liczba drzew obumierających i martwych co najmniej na poziomie oceny U1. Mediana w przedziale 1-3 szt./1600 m², z uwzględnieniem procesów naturalnych. - Osiągnięcie wskaźnika grubość drzew zapewniających potencjalne kryjówki dzieńne co najmniej na poziom oceny U1. Mediana w przedziale 40-60 cm, z uwzględnieniem procesów naturalnych. - Utrzymanie wskaźnika zwarcie podszytu liściastego co najmniej na poziomie oceny U1. Mediana 30-50%, z uwzględnieniem procesów naturalnych. - Utrzymanie wskaźnika zwarcie okapu w drzewostanie co najmniej na poziomie oceny U1. 2-3, z uwzględnieniem procesów naturalnych. - Utrzymanie wskaźnika liczba śródleśnych zbiorników wodnych co najmniej na poziomie oceny U1. Pojedyncze, małe zbiorniki, pojedyncze rzeczki i rowy, z uwzględnieniem procesów naturalnych. - Osiągnięcie wskaźnika powierzchnia śródleśnych zbiorników wodnych co najmniej na poziom oceny U1. Pomędzy 1 ha wody na 1000 ha lasu i 1 ha wody na 500 ha lasu, z uwzględnieniem procesów naturalnych.



L.p.	Przedmiot ochrony	Cel działań ochronnych
30.	1321 Nocek orzęsiony <i>Myotis emarginatus</i>	Nie określano. Brak kolonii rozrodczych oraz zimowisk na obszarze objętym opracowaniem.
31.	1324 Nocek duży <i>Myotis myotis</i> (schronienie zimowe)	<ul style="list-style-type: none"> - Utrzymanie wskaźnika liczebność na poziomie oceny FV. Liczba osobników dorosłych większa niż 80% liczby z ubiegłego roku + jeśli dane dostępne, istotny statystycznie średni spadek liczebności z wielolecia nie większy niż 5% rocznie, z uwzględnieniem procesów naturalnych. - Utrzymanie wskaźnika powierzchnia zimowiska na poziomie oceny FV. Powierzchnia zimowiska wykorzystywana przez nocki duże i dostępna dla nietoperzy nie uległa zmniejszeniu w ciągu ostatnich 5 lat, a jeśli uległa zmniejszeniu wcześniej, liczebność jest FV, z uwzględnieniem procesów naturalnych. - Utrzymanie wskaźnika zabezpieczenie przed niepokojeniem nietoperzy co najmniej na poziomie oceny U1. Dostęp ludzi do najważniejszych dla nocków dużych części obiektu jest utrudniony co najmniej w okresie zimowym, jednak możliwy i zdarzają się przypadki wchodzenia osób niepowołanych lub dostęp nie jest zabezpieczony, jednak presja jest niewielka, z uwzględnieniem procesów naturalnych. - Utrzymanie wskaźnika dostępność wlotów dla nietoperzy na poziomie oceny FV. Wyloty są stale dostępne w wystarczającej liczbie i brak czynników utrudniających korzystanie z nich przez nietoperze, lub ponad 3 lata temu część wlotów została zamknięta albo powstały w nich utrudnienia, ale obecnie liczebność nie jest mniejsza od tej sprzed powstania tej przeszkody, z uwzględnieniem procesów naturalnych. - Utrzymanie wskaźnika warunki mikroklimatyczne na poziomie oceny FV. We wszystkich oddzielnych częściach stanowiska regularnie zajmowanych przez nocki duże warunki mikroklimatyczne są zbliżone do tych w okresie referencyjnym lub lepsze, albo ponad 5 lat temu co najmniej w jednej części stanowiska uległy pogorszeniu, ale obecnie liczebność na całym stanowisku nie jest mniejsza od tej sprzed tego pogorszenia, z uwzględnieniem procesów naturalnych.
32.	1084 Pachnica dębowa <i>Osmoderma eremita</i>	Nie określano. Brak występowania gatunku w obszarze objętym opracowaniem.



L.p.	Przedmiot ochrony	Cel działań ochronnych
33.	6179 Modraszek nausitous <i>Phengaris nausithous</i>	Nie określano. Brak występowania gatunku w obszarze objętym opracowaniem.
34.	6177 Modraszek telejus <i>Phengaris teleius</i>	Nie określano. Brak występowania gatunku w obszarze objętym opracowaniem.
35.	1303 Podkowiec mały <i>Rhinolophus hipposideros</i> (schronienie zimowe)	<ul style="list-style-type: none"> - Utrzymanie wskaźnika liczebność na poziomie oceny FV. Liczba osobników dorosłych większa niż 80% liczby z ubiegłego roku + jeśli dane dostępne, istotny statystycznie średni spadek liczebności z wielolecia nie większy niż 5% rocznie, z uwzględnieniem procesów naturalnych. - Utrzymanie wskaźnika powierzchnia zimowiska na poziomie oceny FV. Powierzchnia schronienia dostępna dla nietoperzy nie uległa zmniejszeniu od ostatniej kontroli lub mimo iż uległa zmniejszeniu min. 2 sezony wcześniej, liczebność jest FV, z uwzględnieniem procesów naturalnych. - Utrzymanie wskaźnika zabezpieczenie przed niepokojeniem nietoperzy co najmniej na poziomie oceny U1. Dostęp ludzi do wnętrza obiektu jest utrudniony co najmniej w okresie zimowym, jednak możliwy i zdarzają się przypadki wchodzenia osób niepowołanych lub dostęp nie jest zabezpieczony, jednak presja jest niewielka, z uwzględnieniem procesów naturalnych. - Utrzymanie wskaźnika dostępność wlotów dla nietoperzy na poziomie oceny FV. Wyloty są stale dostępne w wystarczającej liczbie i brak czynników utrudniających korzystanie z nich przez nietoperze, z uwzględnieniem procesów naturalnych. - Utrzymanie wskaźnika warunki mikroklimatyczne na poziomie oceny FV. Nie zaobserwowano zmian w otoczeniu lub strukturze schronienia mających wpływ na jego warunki mikroklimatyczne, bądź wpływ zmian można bezsprzecznie opisać jako pozytywne, z uwzględnieniem procesów naturalnych. - Utrzymanie wskaźnika łączność zimowiska z potencjalnymi biotopami letnimi na poziomie oceny FV. Schronienie znajduje się w granicach terenów żerowiskowych lub w ich kierunku prowadzą liniowe elementy środowiska (aleje, krzewy, żywopłoty) zapewniające ciągły bezpieczny przelot w ich osłonie, z uwzględnieniem procesów naturalnych.



L.p.	Przedmiot ochrony	Cel działań ochronnych
36.	4026 Zagłębek bruzdkowany <i>Rhysodes sulcatus</i>	Nie określano. Brak występowania gatunku w obszarze objętym opracowaniem.
37.	1087 Nadobnica alpejska <i>Rosalia alpina</i>	Nie określano. Brak występowania gatunku w obszarze objętym opracowaniem.
38.	1166 Traszka grzebieniasta <i>Triturus cristatus</i>	Nie określano. Brak występowania gatunku w obszarze objętym opracowaniem.
39.	2001 Traszka karpacka <i>Triturus montandoni</i>	Nie określano. Brak występowania gatunku w obszarze objętym opracowaniem.
40.	1354 Niedźwiedź brunatny <i>Ursus arctos</i>	Nie określa się. Obszar opracowania nie zawiera części obszaru Natura 2000 będącego w zarządzie Magurskiego Parku Narodowego, co powoduje, że większość siedliska gatunku znajduje się poza terenem objętym pzo, pozostają w nim jedynie niewielkie fragmenty pełniące funkcję korytarzy migracyjnych.
41.	1014 Poczwarówka zwężona <i>Vertigo angustior</i>	Nie określano. Brak występowania gatunku w obszarze objętym opracowaniem.

Załącznik nr 5 do Zarządzenia Regionalnego Dyrektora Ochrony Środowiska w Rzeszowie i Regionalnego Dyrektora Ochrony Środowiska w Krakowie z dnia r. w sprawie ustanowienia planu zadań ochronnych dla obszaru Natura 2000 Ostoja Magurska PLH180001

Działania ochronne ze wskazaniem podmiotów odpowiedzialnych za ich wykonanie i obszarów ich wdrażania

L.p.	Przedmiot ochrony	Działania ochronne	Obszar wdrażania	Podmiot odpowiedzialny za wykonanie
Dotyczące ochrony siedlisk przyrodniczych i gatunków				
1.	6230 Górskie i niżowe murawy bliźniczkowe (<i>Nardion</i> - płaty bogate florystycznie)	Fakultatywne: Użytkowanie zgodne z wymogami odpowiedniego pakietu rolno – środowiskowo – klimatycznego w ramach obowiązującego PROW, ukierunkowanego na ochronę siedlisk przyrodniczych i siedlisk gatunków	Płaty siedliska w obszarze (zgodnie z zał. nr. 7)	Fakultatywne: Właściciel użytkownik gruntu na podstawie umowy zawartej z organem sprawującym nadzór nad obszarem Natura 2000 albo na podstawie zobowiązania podjętego w związku z korzystaniem z programów wsparcia z tytułu obniżenia dochodowości, a w odniesieniu do gruntów stanowiących własność Skarbu Państwa lub własność jednostek samorządu terytorialnego, zarządca nieruchomości w związku z wykonywaniem obowiązków z zakresu ochrony środowiska na podstawie przepisów prawa albo w przypadku braku tych przepisów na podstawie porozumienia zawartego z organem sprawującym nadzór nad obszarem Natura 2000



L.p.	Przedmiot ochrony	Działania ochronne	Obszar wdrażania	Podmiot odpowiedzialny za wykonanie
2.	<p>6510 Niżowe i górskie świeże łąki użytkowane ekstensywnie (<i>Arrhenatherion elatioris</i>)</p> <p>6520 Górskie łąki konietlicowe użytkowane ekstensywnie (<i>Polygono-Trisetion</i>)</p>	<p>Koszenie lub wypas (utrzymanie użytków zielonych i tradycyjnego sposobu ich zagospodarowania)</p> <p>Obligatoryjne: prowadzenie ekstensywnego użytkowania kośno-pastwiskowego lub pastwiskowego</p> <p>Fakultatywne: Użytkowanie zgodne z wymogami odpowiedniego pakietu rolno – środowiskowo – klimatycznego w ramach obowiązującego PROW, ukierunkowanego na ochronę siedlisk przyrodniczych i siedlisk gatunków</p>	<p>Płaty siedliska w obszarze (zgodnie z zał. nr. 7)</p>	<p>Obligatoryjne: Właściciel lub użytkownik gruntu</p> <p>Fakultatywne: Właściciel użytkownik gruntu na podstawie umowy zawartej z organem sprawującym nadzór nad obszarem Natura 2000 albo na podstawie zobowiązania podjętego w związku z korzystaniem z programów wsparcia z tytułu obniżenia dochodowości, a w odniesieniu do gruntów stanowiących własność Skarbu Państwa lub własność jednostek samorządu terytorialnego, zarządca nieruchomości w związku z wykonywaniem obowiązków z zakresu ochrony środowiska na podstawie przepisów prawa albo w przypadku braku tych przepisów na podstawie porozumienia zawartego z organem sprawującym nadzór nad obszarem Natura 2000</p>
3.	<p>8310 Jaskinie nieudostępnione do zwiedzania</p> <p>1303 Podkowiec mały <i>Rhinolophus hipposideros</i> (schronienie zimowe)</p> <p>1324 Nocek duży <i>Myotis myotis</i></p>	<p>Ustawienie tablic informacyjnych o przedmiocie ochrony i zakazie wchodzenia do jaskini</p> <p>Naprawa elementu zamykającego</p>	<p>Płaty siedliska w obszarze (zgodnie z zał. nr. 7)</p> <p>Jaskinia Mroczna</p>	<p>Organ sprawujący nadzór nad obszarem Natura 2000</p>



L.p.	Przedmiot ochrony	Działania ochronne	Obszar wdrażania	Podmiot odpowiedzialny za wykonanie
4.	<p>9110 Kwaśne buczyny (<i>Luzulo Fagenion</i>)</p> <p>9130 Żyzne buczyny (<i>Dentario glandulosae-Fagenion, Galio odorati-Fagenion</i>)</p> <p>9170 Grądy środkowoeuropejskie i subkontynentalne (<i>Galio-Carpinetum, Tilio-Carpinetum</i>)</p> <p>1381 Widłoząb zielony <i>Dicranum viride</i></p> <p>1308 Mopek <i>Barbastella barbastellus</i></p> <p>1323 Nocek Bechsteina <i>Myotis bechsteinii</i></p> <p>1321 Nocek orzęsiony <i>Myotis emarginatus</i></p>	<p>Uwzględnienie w UPUL zasad zrównoważonej gospodarki leśnej.</p> <p>1) możliwie najszersze stosowanie rębni stopniowych i przerębowych z długim i bardzo długim okresem odnowienia (ok. 40 l.);</p> <p>2) preferowanie odnowienia naturalnego;</p> <p>3) kształtowanie odpowiedniego składu gatunkowego dostosowanego do siedliska.</p> <p>4) pozostawianie na siedliskach przyrodniczych drzew martwych i zamierających (z wyłączeniem sytuacji klęskowych, zagrożenia stanu zdrowotnego drzewostanów oraz zagrożenia bezpieczeństwa publicznego). Zasady te należy wprowadzić do UPUL w trakcie najbliższej zmiany lub aktualizacji.</p>	<p>Płaty siedliska w obszarze (zgodnie z zał. nr. 7)</p>	<p>Organ sprawujący nadzór nad lasami.</p> <p>Właściciel/zarządca terenu na podstawie porozumienia zawartego z organem sprawującym nadzór nad obszarem Natura 2000.</p>



L.p.	Przedmiot ochrony	Działania ochronne	Obszar wdrażania	Podmiot odpowiedzialny za wykonanie
5.	<p>9180 Jaworzyny i lasy klonowo-lipowe na stromych stokach i zboczach (<i>Tilio platyphyllis-Acerion pseudoplatani</i>)</p> <p>91E0 Łęgi wierzbowe, topolowe, olszowe i jesionowe (<i>Salicetum albo-fragilis, Populetum albae, Alnetion glutinoso-incanae</i>, olsy źródłiskowe)</p>	Pozostawienie bez użytkowania lub użytkowanie z zachowaniem areалу, struktury i składu gatunkowego właściwego dla siedliska.	Płaty siedliska w obszarze (zgodnie z zał. nr. 7)	Właściciel/zarządca terenu na podstawie porozumienia zawartego z organem sprawującym nadzór nad obszarem Natura 2000.
6.	<p>1352 Wilk <i>Canis lupus</i></p> <p>1361 Ryś <i>Lynx lynx</i></p> <p>1354 Niedźwiedź brunatny <i>Ursus arctos</i></p>	Nie określa się. Obszar opracowania nie zawiera części obszaru Natura 2000 będącego w zarządzie Magurskiego Parku Narodowego, co powoduje, że większość siedliska gatunku znajduje się poza terenem objętym pzo, pozostają w nim jedynie niewielkie fragmenty pełniące funkcję korytarzy migracyjnych.		
7.	<p>1014 Poczwarówka zwężona <i>Vertigo angustior</i></p> <p>2001 Traszka karpacka <i>Triturus montandoni</i></p> <p>1166 Traszka grzebieniasta <i>Triturus cristatus</i></p> <p>1087 Nadobnica alpejska <i>Rosalia alpina</i></p>	Nie określa się. Brak przedmiotów ochrony w obszarze objętym planem.		



L.p.	Przedmiot ochrony	Działania ochronne	Obszar wdrażania	Podmiot odpowiedzialny za wykonanie
	<p>4026 Zagłębek bruzdkowany <i>Rhysodes sulcatus</i></p> <p>6177 Modraszek telejus <i>Phengaris teleius</i></p> <p>6179 Modraszek nausitous <i>Phengaris nausithous</i></p> <p>1084 Pachnica dębowa <i>Osmoderma eremita</i></p> <p>1060 Czerwończyk nieparek <i>Lycaena dispar</i></p> <p>1355 Wydra <i>Lutra lutra</i></p> <p>6199 Krasopani hera <i>Euplagia quadripunctaria</i></p> <p>1086 Zgniotek cynobrowy <i>Cucujus cinnaberinus</i></p> <p>1337 Bóbr europejski <i>Castor fiber</i></p> <p>4014 Biegacz urozmaicony <i>Carabus variolosus</i></p> <p>1193 Kumak górski <i>Bombina variegata</i></p>			



L.p.	Przedmiot ochrony	Działania ochronne	Obszar wdrażania	Podmiot odpowiedzialny za wykonanie
	<p>5264 Brzanka <i>Barbus carpathicus</i></p> <p>1386 Bezlist okrywowy <i>Buxbaumia viridis</i></p> <p>1939 Rzepik szczeciniasty <i>Agrimonia pilosa</i></p> <p>7230 Górskie i nizinne torfowiska zasadowe o charakterze młak, turzycowisk i mechowisk</p> <p>6430 Ziołorośla górskie (<i>Adenostylion alliariae</i>) i ziołorośla nadrzeczne (<i>Convolvuletalia sepium</i>)</p> <p>3240 Zarośla wierzby siwej na kamieńcach i żwirowiskach górskich potoków</p> <p>3230 Zarośla wrześni na kamieńcach i żwirowiskach górskich potoków</p> <p>3220 Pionierska roślinność na kamieńcach górskich potoków</p>			
Dotyczące monitoringu stanu przedmiotów ochrony oraz realizacji celów działań ochronnych				
8.	<p>6230 Górskie i niżowe murawy bliźniczkowe (<i>Nardion</i> - płaty bogate florystycznie)</p>	<p>Monitoring w oparciu o metodykę PMŚ GIOŚ.</p>	<p>Płaty siedliska nr 208</p>	<p>Organ sprawujący nadzór nad obszarem Natura 2000</p>



L.p.	Przedmiot ochrony	Działania ochronne	Obszar wdrażania	Podmiot odpowiedzialny za wykonanie	
9.	6510 Niżowe i górskie świeże łąki użytkowe ekstensywnie (<i>Arrhenatherion elatioris</i>)	Monitoring w oparciu o metodykę PMŚ GIOŚ.	Płaty siedliska nr 136, 138, 141, 166, 173	Organ sprawujący nadzór nad obszarem Natura 2000	
10.	6520 Górskie łąki konietlicowe użytkowane ekstensywnie (<i>Polygono-Trisetion i Arrhenatherion</i>)	Monitoring w oparciu o metodykę PMŚ GIOŚ.	Płat siedliska nr 216	Organ sprawujący nadzór nad obszarem Natura 2000	
11.	8310 Jaskinie nieudostępnione do zwiedzania	Monitoring w oparciu o metodykę PMŚ GIOŚ.	Jaskinia Mroczna (współrzędne w układzie: PL-1992)	Organ sprawujący nadzór nad obszarem Natura 2000	
			X		193595.22
			Y		668336.66
12.	9110 Kwaśne buczyny (<i>Luzulo-Fagenion</i>)	Monitoring w oparciu o metodykę PMŚ GIOŚ.	Płat siedliska nr 68	Organ sprawujący nadzór nad obszarem Natura 2000	
13.	9130 Żyzne buczyny (<i>Dentario glandulosae-Fagenion, Galio odorati-Fagenion</i>)	Monitoring w oparciu o metodykę PMŚ GIOŚ.	Płat siedliska nr 105	Organ sprawujący nadzór nad obszarem Natura 2000	
14.	9170 Grąd środkowoeuropejski i subkontynentalny (<i>Galio-Carpinetum, Tilio-Carpinetum</i>)	Monitoring w oparciu o metodykę PMŚ GIOŚ.	Płat siedliska nr 104	Organ sprawujący nadzór nad obszarem Natura 2000	
15.	9180 Jaworzyny i lasy klonowo-lipowe na stromych stokach i zboczach (<i>Tilio platyphyllis-Acerion pseudoplatani</i>)	Monitoring w oparciu o metodykę PMŚ GIOŚ.	Płat siedliska nr 69	Organ sprawujący nadzór nad obszarem Natura 2000	

L.p.	Przedmiot ochrony	Działania ochronne	Obszar wdrażania	Podmiot odpowiedzialny za wykonanie	
16.	91E0 Łęgi wierzbowe, topolowe, olszowe i jesionowe (<i>Salicetum albo-fragilis</i> , <i>Populetum albae</i> , <i>Alnenion glutinoso-incanae</i>)	Monitoring w oparciu o metodykę PMŚ GIOŚ.	Płat siedliska nr 174	Organ sprawujący nadzór nad obszarem Natura 2000	
17.	1381 Widłoząb zielony <i>Dicranum viride</i>	Monitoring w oparciu o metodykę PMŚ GIOŚ.	Huta Polańska, dolina potoku Hucianka (współrzędne w układzie: PL-1992)	Organ sprawujący nadzór nad obszarem Natura 2000	
			X		2398489.75
			Y		6350618.32
18.	1308 Mopek <i>Barbastella barbastellus</i>	Monitoring w oparciu o metodykę PMŚ GIOŚ.	Las w otoczeniu Jaskini Mrocznej (współrzędne w układzie: PL-1992)	Organ sprawujący nadzór nad obszarem Natura 2000	
			X		193595.22
			Y		668336.66
19.	1352 Wilk <i>Canis Lupus</i>	Monitoring w oparciu o metodykę PMŚ GIOŚ.	Obszar objęty planem	Organ sprawujący nadzór nad obszarem Natura 2000	
20.	1361 Ryś <i>Lynx lynx</i>	Monitoring w oparciu o metodykę PMŚ GIOŚ.	Obszar objęty planem	Organ sprawujący nadzór nad obszarem Natura 2000	
21.	1323 Nocek Bechsteina <i>Myotis bechsteinii</i>	Monitoring w oparciu o metodykę PMŚ GIOŚ.	Las w otoczeniu Jaskini Mrocznej (współrzędne w układzie: PL-1992)	Organ sprawujący nadzór nad obszarem Natura 2000	
			X		193595.22
			Y		668336.66
22.	1324 Nocek duży <i>Myotis myotis</i> (schronienie zimowe)	Monitoring w oparciu o metodykę PMŚ GIOŚ.	Jaskinia Mroczna (współrzędne w układzie: PL-1992)	Organ sprawujący nadzór nad obszarem Natura 2000	
			X		193595.22
			Y		668336.66



Fundusze Europejskie
Infrastruktura i Środowisko



Unia Europejska
Fundusz Spójności



L.p.	Przedmiot ochrony	Działania ochronne	Obszar wdrażania		Podmiot odpowiedzialny za wykonanie
23.	1303 Podkowiec mały <i>Rhinolophus hipposideros</i> (schronienie zimowe)	Monitoring w oparciu o metodykę PMŚ GIOŚ.	Jaskinia Mroczna (współrzędne w układzie: PL-1992)		Organ sprawujący nadzór nad obszarem Natura 2000
			X	193595.22	
			Y	668336.66	
24.	1354 Niedźwiedź brunatny <i>Ursus arctos</i>	Monitoring w oparciu o metodykę PMŚ GIOŚ.	Obszar objęty planem		Organ sprawujący nadzór nad obszarem Natura 2000

Załącznik nr 6 do Zarządzenia Regionalnego Dyrektora Ochrony Środowiska w Rzeszowie i Regionalnego Dyrektora Ochrony Środowiska w Krakowie z dnia r. w sprawie ustanowienia planu zadań ochronnych dla obszaru Natura 2000 Ostoja Magurska PLH180001

Wskazania do zmian w istniejących studiach uwarunkowań i kierunków zagospodarowania przestrzennego gmin, miejscowych planach zagospodarowania przestrzennego, planach zagospodarowania przestrzennego województw oraz planach zagospodarowania przestrzennego morskich wód wewnętrznych, morza terytorialnego i wyłącznej strefy ekonomicznej dotyczące eliminacji lub ograniczenia zagrożeń wewnętrznych lub zewnętrznych, niezbędne dla utrzymania lub odtworzenia właściwego stanu ochrony siedlisk przyrodniczych oraz gatunków roślin i zwierząt, dla których ochrony wyznaczono obszar Natura 2000.

Lp.	Dokumentacja planistyczna	Wskazania do zmian w dokumentach planistycznych niezbędne do utrzymania bądź odtworzenia właściwego stanu ochrony siedlisk przyrodniczych oraz gatunków roślin i zwierząt, dla których ochrony został wyznaczony obszar Natura 2000 (Art. 28 ust 10 pkt 5 ustawy o ochronie przyrody)
1.	<p>Studium uwarunkowań i kierunków zagospodarowania przestrzennego Gminy Krempna przyjęte Uchwałą Nr III16/2002 Rady Gminy Krempna z dnia 30 grudnia 2002 r. ze zmianami</p>	<p style="text-align: center;">ZAPISY Z DOKUMENTU <u>Obręb ewidencyjny Krempna</u></p> <p>RP oznaczono – tereny rolne, na których dopuszczono:</p> <ol style="list-style-type: none"> 1) tworzenia nowych śródpolnych zadrzewień, 2) eksploatacje udokumentowanych złóż surowców mineralnych na podstawie przepisów szczególnych, 3) Lokowanie urządzeń związanych z funkcją turystyczną na otwartej przestrzeni <p>UT oznaczono – Tereny usług związanych z turystyką, rekreacją i sportem. Obejmują wyodrębnione tereny pod tego typu zainwestowanie, zlokalizowane w sąsiedztwie obszarów rozwoju różnorodnych form turystyki, oraz w obrębie i sąsiedztwie istniejącej i projektowanej zabudowy mieszkaniowej.</p> <p>Ustaleniami Studium objęte są siedliska przyrodnicze (załącznik nr 7 Lokalizacja siedlisk przyrodniczych, arkusz nr 4) oraz siedliska gatunków (załącznik nr 7 Lokalizacja siedlisk gatunków arkusz nr 4). Zalecane na nich działania ochronne są opisane w załączniku nr 5 do niniejszego zarządzenia dla siedlisk gatunków: wilka, niedźwiedzia oraz rysia a także dla siedliska przyrodniczego górskiej łąki konietlicowej</p> <p style="text-align: center;">WSKAZANIA PZO DO DOKUMNETU PLANISTYCZNEGO Zaleca się w zasięgu siedlisk wyżej wymienionych przedmiotów ochrony ograniczenie zabudowy oraz brak zalesiania.</p> <p style="text-align: center;">ZAPISY Z DOKUMENTU <u>Obręb ewidencyjny Polany</u></p>



		<p>UT oznaczono – Tereny usług związanych z turystyką, rekreacją i sportem. Obejmują wyodrębnione tereny pod tego typu zainwestowanie, zlokalizowane w sąsiedztwie obszarów rozwoju różnorodnych form turystyki, oraz w obrębie i sąsiedztwie istniejącej i projektowanej zabudowy mieszkaniowej.</p> <p>Ustaleniami Studium objęte są siedliska przyrodnicze (załącznik nr 7 Lokalizacja siedlisk przyrodniczych, arkusz nr 8) oraz siedliska gatunków (załącznik nr 7 Lokalizacja siedlisk gatunków, arkusz nr 8). Zalecane na nich działania ochronne są opisane w załączniku nr 5 do niniejszego zarządzenia, dla siedlisk gatunków: wilka, niedźwiedzia oraz rysia a także dla siedliska przyrodniczego górskiej łąki konietlicowej oraz żyznej buczyny</p> <p>WSKAZANIA PZO DO DOKUMNETU PLANISTYCZNEGO Zaleca się w obszarze wdrażania działań ochronnych dla wyżej wymienionych przedmiotów ochrony ograniczenie zabudowy. Przedsięwzięcia na powyższym terenie powinny być poddane ocenie oddziaływania na obszar Natura 2000</p>
2.	<p>Studium Uwarunkowań i Kierunków Zagospodarowania Przestrzennego Gminy Dębowiec przyjęte Uchwałą Nr XXV/208/01 Rady Gminy Dębowiec z dnia 24 czerwca 2001 r. ze zmianami</p>	<p>ZAPISY Z DOKUMENTU <u>Obręb ewidencyjny Wola Cieklińska</u></p> <p>ZL- tereny lasów lub możliwe do zalesienia</p> <p>Ustaleniami Studium objęte są siedliska przyrodnicze (załącznik nr 7 Lokalizacja siedlisk przyrodniczych, arkusz nr 1). Zalecane na nich działania ochronne są opisane w załączniku nr 5 do niniejszego zarządzenia, dla siedliska przyrodniczego górskiej łąki konietlicowej oraz ekstensywnie użytkowane niżowe łąki świeże.</p> <p>WSKAZANIA PZO DO DOKUMNETU PLANISTYCZNEGO Zaleca się w obszarze wdrażania działań ochronnych dla wyżej wymienionych przedmiotów ochrony brak zalesiania oraz dotychczasowe użytkowanie terenu.</p>

Załączniki nr 7 do Zarządzenia Regionalnego Dyrektora Ochrony Środowiska w Rzeszowie i Regionalnego Dyrektora Ochrony Środowiska w Krakowie z dnia r. w sprawie ustanowienia planu zadań ochronnych dla obszaru Natura 2000 Ostoja Magurska PLH180001.

Załącznik stanowią pliki zewnętrzne:

Załącznik_nr_7_Lokalizacja_siedlisk_przyrodniczych

Załącznik_nr_7_Lokalizacja_siedlisk_gatunków