

Plan zadań ochronnych
dla obszaru Natura 2000

Kościół w Skalniku PLH180037

w województwie podkarpackim

Wykonawca:
Komag Consulting
na zlecenie Regionalnej Dyrekcji Ochrony Środowiska w Rzeszowie

Autorzy:
Dariusz Łupicki – koordynator projektu PZO, ekspert chiropterolog
Sylwia Kowalcze-Magiera – ekspert chiropterolog
Krzysztof Magiera –ekspert GIS

Spis treści

1. Etap wstępny pracy nad Planem	3
1.1 Informacje ogólne	3
1.2 Ustalenie terenu objętego Planem	4
1.3. Mapa obszaru Natura 2000	5
1.4. Opis założeń do sporządzenia Planu	6
1.5. Ustalenie przedmiotów ochrony objętych Planem.....	8
1.6. Opis procesu komunikacji z różnymi grupami interesu.....	9
1.7. Kluczowe instytucje/osoby dla obszaru i zakres ich odpowiedzialności.....	10
1.8. Zespół Lokalnej Współpracy	11
2. Etap II Opracowanie projektu Planu	13
2.1. Informacja o obszarze i przedmiotach ochrony	13
2.2. Ogólna charakterystyka obszaru	14
2.3. Struktura własności i użytkowania gruntów	18
2.4. Zagospodarowanie terenu i działalność człowieka.....	19
2.5. Istniejące i projektowane plany/programy/projekty dotyczące zagospodarowania przestrzennego.....	20
2.6. Informacja o przedmiotach ochrony objętych Planem wraz z zakresem prac terenowych – dane zweryfikowane	22
2.6.1. Typy siedlisk przyrodniczych.....	23
2.6.2. Gatunki roślin i ich siedliska występujące na terenie obszaru.....	23
2.6.3. Gatunki zwierząt i ich siedliska występujące na terenie obszaru.....	25
3. Stan ochrony przedmiotów ochrony objętych Planem.....	27
4. Analiza zagrożeń	30
5. Cele działań ochronnych	30
6. Ustalenie działań ochronnych	32
7. Ustalenie działań w zakresie monitoringu stanu ochrony przedmiotów ochrony.....	33
8. Wskazania do dokumentów planistycznych	34
9. Przesłanki sporządzenia planu ochrony	34
10. Projekt weryfikacji SDF obszaru i jego granic	34
11. Zestawienie uwag i wniosków	35
12. Literatura	36

1. Etap wstępny pracy nad Planem

1.1 Informacje ogólne

Nazwa obszaru	Kościół w Skalniku
Kod obszaru	PLH180037
Opis granic obszaru	Numeryczny wektor granic GIS – załącznik ###
SDF	Załącznik nr ###
Położenie	woj. podkarpackie, pow. sanocki, gm. Nowy Żmigród
Powierzchnia obszaru (w ha)	350,6 ha
Status prawny	Obszar Natura 2000 Kościół w Skalniku PLH180037, został zaproponowany jako OZW w październiku 2009r. Zatwierdzony Decyzją Komisji Europejskiej z dnia 16 listopada 2012 r. w sprawie przyjęcia na mocy dyrektywy Rady 92/43/EWG szóstego zaktualizowanego wykazu terenów mających znaczenie dla Wspólnoty składających się na kontynentalny region biogeograficzny (notyfikowana jako dokument nr C(2012) 8120), opublikowaną w Dzienniku Urzędowym Unii Europejskiej 26 stycznia 2013 r. Aktualny stan prawny określa Decyzja Wykonawcza Komisji (UE) 2015/69 z dnia 3 grudnia 2014 r. (Dz.U.U.E.L.2015.18.1) w sprawie przyjęcia ósmego zaktualizowanego wykazu terenów mających znaczenie dla Wspólnoty składających się na kontynentalny region biogeograficzny, notyfikowana jako dokument nr C(2014) 9072 (Dz.U.U.E L z dnia 23 stycznia 2015 r.).
Termin przystąpienia do sporządzenia Planu	03-04-2015 r.
Termin zatwierdzenia Planu	dd - mm – rrrr
Koordynator Planu	Dariusz Łupicki, e-mail: darek.lupicki@interia.pl; +48609048716; +48713205952; fax: 767434109
Planista Regionalny	Barbara Antosyk, e-mail: barbara.antosyk.rzeszow@rdos.gov.pl, tel. 177850044, wew. 666, Maciej Ciuła, e-mail: maciej.ciuła.rzeszow@rdos.gov.pl, tel. 177850044, wew. 664.
Sprawujący nadzór	Regionalna Dyrekcja Ochrony Środowiska w Rzeszowie al. Józefa Piłsudskiego 38, 35-001 Rzeszów

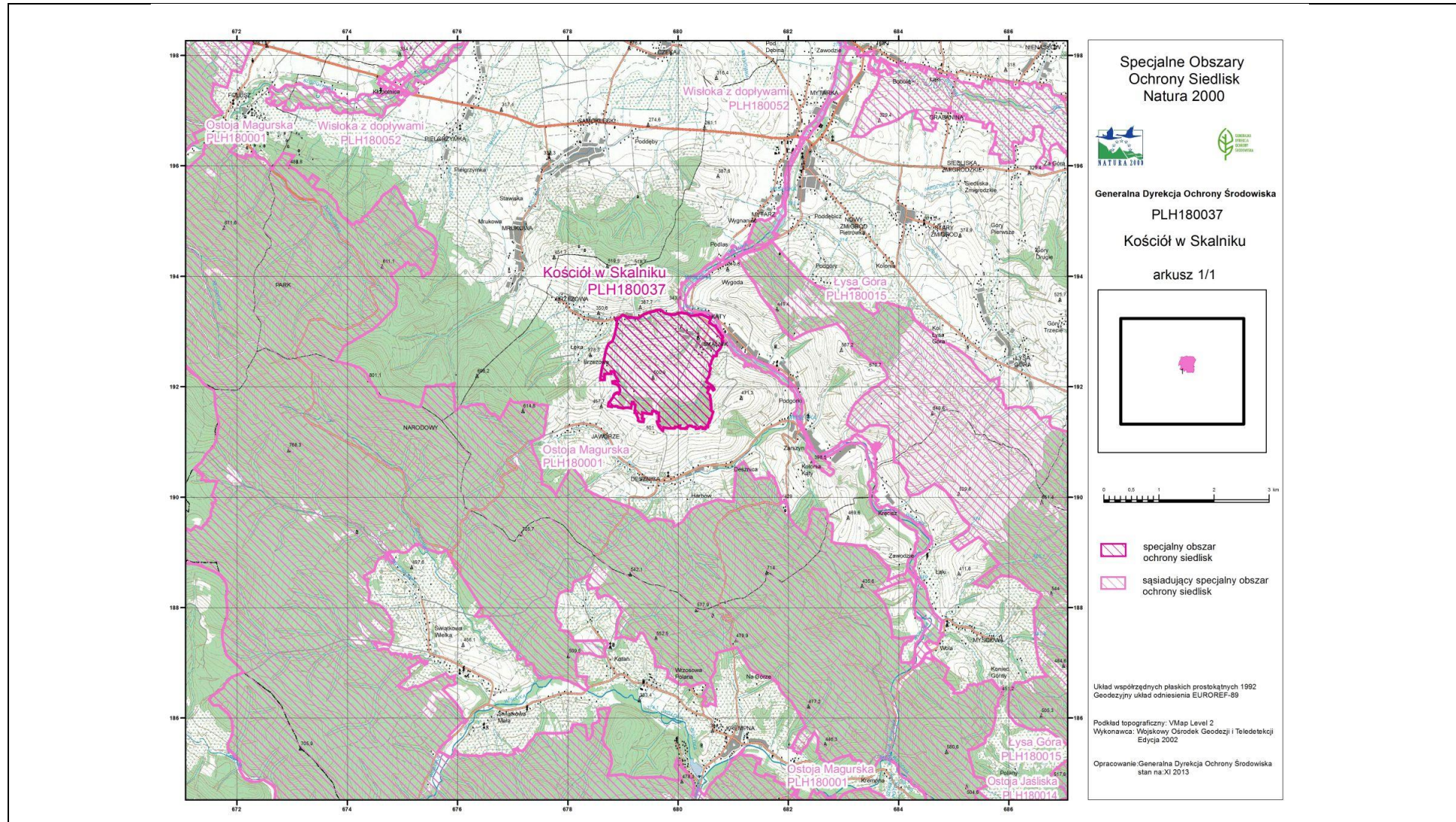
1.2 Ustalenie terenu objętego Planem

L.p.	Nazwa krajowej formy ochrony przyrody pokrywającej się z obszarem, która/e może powodować wyłączenie części terenu ze sporządzenia Planu	Dokument planistyczny	Uzasadnienie wyłączenia części terenu ze sporządzenia PZO	Powierzchnia krajowej formy ochrony przyrody lub nadleśnictwa pokrywająca się z obszarem [ha]
1.	Magurski Park Narodowy	Zarządzenie nr 80 Ministra Środowiska z dnia 28 grudnia 2011 r. w sprawie zadań ochronnych dla Magurskiego Parku Narodowego	Podstawą do wyłączenia fragmentu obszaru jest art. 28 ust. 1 ustawy o ochronie przyrody, który wskazuje że projekt planu zadań ochronnych sporządza sprawujący nadzór nad obszarem oraz art. 32 ust. 5 określający że: „W przypadku gdy obszar Natura 2000 obejmuje w całości lub w części obszar parku narodowego, sprawującym nadzór nad obszarem Natura 2000 w granicach parku narodowego jest dyrektor parku narodowego (nad częścią obszaru – działka o nr ew. 562, obręb ewidencyjnego Brzezowa, nadzór sprawuje Dyrektor Magurskiego Parku Narodowego). Wyłączenie wynika również z art. 28 ust. 11 pkt. 3 ustawy, który mówi że: „Planu zadań ochronnych nie sporządza się dla obszaru Natura 2000 lub jego części (...) pokrywającej się w całości lub w części z obszarem parku narodowego	1,79

			lub rezerwatu przyrody, dla których ustanowiono zadania ochronne uwzględniające zakres, o którym mowa w ust. 10 ^o .	
2.	Natura 2000 Beskid Niski PLB180002	W trakcie opracowywania planu zadań ochronnych	Nie zachodzą przesłanki określone w art. 28 ust. 11 ustawy z dnia 16 kwietnia 2004 r. o ochronie przyrody (Dz. U. z 2013 r., poz. 627, z późn. zm.).	350,6
3.	Obszar Chronionego Krajobrazu Beskidu Niskiego	brak	-	350,6

Teren objęty PZO: 348,81 ha

1.3. Mapa obszaru Natura 2000



1.4. Opis założeń do sporządzenia Planu

Opis obszaru

Obszar obejmuje kościół parafialny pw. św. Klemensa I Papieża w Skalniku wraz z najbliższym otoczeniem, miejscem bardzo intensywnego żerowania nietoperzy. Kościół położony jest na wschodnim stoku góry Jeleń, w paśmie Magury, w środku wsi przy mało ruchliwej lokalnej drodze. Obiekt jest murowany, posiada jedną wieżę, pokryty jest blachą. Ze wszystkich stron otoczony jest niewysokim kamiennym murkiem i kilkudziesięcioletnimi drzewami (lipy, jesiony, klony i dęby). Parafia w Skalniku jest prawdopodobnie jedną z najstarszych parafii w południowej Polsce, powstała po 1375 r. Obecny murowany wybudowany został w 1909-1911. W 1962 roku kościół stał się Sanktuarium Matki Bożej Bolesnej "Królowej Gór". Obszar w promieniu kilku kilometrów pokrywają głównie lasy i tereny rolnicze. Zgodnie z kryteriami wyboru schronień nietoperzy do ochrony w ramach polskiej części sieci Natura 2000, obiekt uzyskał punktów 10, co daje podstawy do włączenia go do sieci Natura 2000. W obszarze znajduje się kolonia rozrodcza nocka dużego. Obecnie jej liczebność podlega dużym zmianom zarówno w trakcie jednego sezonu jak i między sezonami i waha się między 70, a 200 osobnikami.

Przedmiotem ochrony (wg SDF) jest gatunek wymieniony w załączniku II Dyrektywy Rady 92/43/EWG:

1324 Nocek duży *Myotis myotis*

Na podstawie inwentaryzacji przewidzianej w ramach sporządzania PZO lista przedmiotów ochrony zostanie zweryfikowana i może ulec zmianie.

Projekt planu zadań ochronnych dotyczyć będzie obszaru Natura 2000 – 348,81 ha – Z projektu planu zadań ochronnych została wyłączona działka o nr ew. 562 obrębu ewidencyjnego Brzezowa, znajdująca się w wieczystym użytkowaniu Magurskiego Parku Narodowego.

Plan zadań ochronnych (PZO) jest narzędziem ochrony siedlisk i gatunków stanowiących przedmiot ochrony obszaru Natura 2000. Ustalenia planu mogą jednak dotyczyć również terenów znajdujących się poza granicami obszaru, jeśli są istotne dla zachowania lub przywrócenia właściwego stanu ochrony przedmiotów ochrony oraz zachowania spójności sieci Natura 2000, w tym utrzymania korytarzy migracyjnych. Podstawowym celem opracowania projektu PZO jest szybkie podjęcie działań, niezbędnych do zachowania przedmiotów ochrony. Obowiązek sporządzenia planu zadań ochronnych dla obszaru Natura 2000 wynika z art. 28 ust. 1 ustawy z dnia 16 kwietnia 2004 r. o ochronie przyrody (Dz. U. z 2013 r.; poz. 627 z późn. zm.). Szczegółowy zakres dokumentu określa rozporządzenie Ministra Środowiska z dnia 17 lutego 2010 r. w sprawie sporządzania projektu planu zadań ochronnych dla obszaru Natura 2000 (Dz. U. z 2010 r., Nr 34; poz. 186 z późn. zm.).

Zakres prac koniecznych dla sporządzania projektu planu zadań ochronnych dla obszaru obejmuje:

- opisanie granic obszaru w formie wektorowej warstwy informacyjnej;
- zgromadzenie, zweryfikowanie i uzupełnienie informacji o obszarze i przedmiotach ochrony, istotnych dla ich ochrony;
- ocenę stanu ochrony przedmiotów ochrony;
- ocenę istniejących i potencjalnych zagrożeń;

- ustalenie celów działań ochronnych;
- ustalenie działań ochronnych wynikających z ustalonych celów działań ochronnych;
- ustalenie koniecznych zmian obowiązujących studiów uwarunkowań i kierunków zagospodarowania przestrzennego gmin i miejscowych planów zagospodarowania przestrzennego;
- ocenę potrzeby sporządzenia planu ochrony dla części lub całości obszaru oraz terminu jego sporządzenia;
- sporządzenie dokumentacji projektu planu zadań ochronnych w formie elektronicznej, opracowanej w formie opisu tekstowego, zestawień tabelarycznych, przedstawień graficznych, map, baz danych, w tym cyfrowych warstw informacyjnych.

PZO sporządza się w oparciu o istniejącą i możliwą do szybkiego zebrania wiedzę na temat obszaru Natura 2000. W ramach procesu planistycznego należy przeprowadzić niezbędne badania terenowe.

Plan zadań ochronnych sporządza się na okres 10 lat. Jest on ustanawiany zarządzeniem regionalnego dyrektora ochrony środowiska.

Skutki ustanowionego PZO dla obszaru Natura 2000 to między innymi:

- określenie zakresu rzeczowego i kosztów działań niezbędnych dla ochrony obszaru wraz z ich harmonogramem, umożliwiającym występowanie o środki na ich wykonanie;
- ustanowienie formalnych podstaw występowania o środki na wykonanie niezbędnych prac;
- podsumowanie wiedzy o obszarze i przedmiotach ochrony, służącej do późniejszego śledzenia zmian oraz określenie w jakim zakresie wymaga uzupełnienia;
- ustalenie systemu monitorowania stanu przedmiotów ochrony, w tym skutków prowadzonych działań ochronnych;
- ułatwienie kwalifikowania przedsięwzięć/działań pod kątem możliwości wywierania negatywnego wpływu na obszar, z zastrzeżeniem, że przedsięwzięcie/działania nie ujęte w planie jako zagrożenia należy traktować jako mogące potencjalnie znacząco negatywnie oddziaływać na obszar;
- określenie „założeń ochrony obszaru” i celów planu zadań ochronnych jako „punktu odniesienia” dla ocen oddziaływania przedsięwzięć/działań na obszar Natura 2000 oraz dla strategicznych ocen oddziaływania innych planów;
- wskazanie ryzykownych/niewłaściwych zapisów w istniejących studiach i planach z punktu widzenia ochrony obszaru;
- jest podstawą do zastosowania w razie potrzeby art. 37 ust. 2 ustawy o ochronie przyrody;
- uregulowanie zasad wdrażania programów rolnośrodowiskowych, które muszą być zgodne z zapisami PZO;
- opisanie nowo znalezionych gatunków lub siedlisk, które powinny być przedmiotami ochrony w obszarze (umożliwia to m.in. stosowanie wobec nich art. 6(4) Dyrektywy siedliskowej);
- określenie konieczności sporządzenia planu ochrony oraz zmian/modyfikacji SDF/granicy obszaru.

PZO nie jest sposobem na zwolnienie jakichkolwiek działań z obowiązujących procedur, np. PZO nie zastąpi, w stosunku do żadnych planów ani przedsięwzięć, procedury oceny oddziaływania na obszar Natura 2000.

W celu zapewnienia udziału społeczeństwa oraz wszystkich zainteresowanych podmiotów prowadzących działalność w obszarze Natura 2000 lub w inny sposób z nim związanych, przygotowanie projektu PZO będzie jawne na wszystkich etapach prac. Zainteresowane osoby i instytucje będą mogły aktywnie uczestniczyć w procesie planowania jako członkowie Zespołu Lokalnej Współpracy (ZLW). Udział przedstawicieli różnych instytucji, grup społecznych i profesji pozwoli zoptymalizować proces planowania PZO. Skład ZLW będzie mógł być w dowolnym etapie prac poszerzony o osoby lub instytucje pragnące wziąć udział w procesie przygotowania projektu PZO. W pracach nad projektem PZO przewidziano co najmniej 3 spotkania Zespołu Lokalnej Współpracy, których celem będzie przedstawienie oraz przedyskutowanie zagadnień dotyczących projektu PZO.

Informacja o postępie prac, prowadzonych spotkaniach i dokonywanych uzgodnieniach będzie zamieszczana na stronie internetowej RDOŚ w Rzeszowie. Kontakt z członkami ZLW będzie utrzymywany także przez pocztę elektroniczną oraz telefonicznie. Za pośrednictwem dostępnych kanałów teleinformatycznych będzie można zapoznawać się z bieżącym stanem prac nad projektem Planu i zgłaszać uwagi i wnioski podczas procesu planistycznego.

1.5. Ustalenie przedmiotów ochrony objętych Planem

Lp.	Kod	Nazwa polska	Nazwa łacińska	% pokrycia	Pop. Osiadl.	Pop. Lęgowa	Populacja Migr.	Ocena Populacja	Ocena St. zach.	Ocena Izolacja	Ocena Ogólna	Opinia dot. wpisu
Z1	1324	nocek duży	<i>Myotis myotis</i>			200		C	B	C	B	Dane zawarte w SDF wymagają weryfikacji pod kątem aktualnej liczebności i stanu zachowania gatunku

1.6. Opis procesu komunikacji z różnymi grupami interesu.

Informowanie o postępach prac nad projektem planu zadań ochronnych dla obszaru Natura 2000 oraz konsultacje społeczne.

Komunikacja z zainteresowanymi stronami w procesie przygotowania projektu PZO dla obszaru Kościół w Skalniku opierać się będzie na stronie internetowej RDOŚ w Rzeszowie <http://rzeszow.rdos.gov.pl/>. Zamieszczane tam będą informacje o projekcie, w ramach którego realizowane jest niniejsze opracowanie (projekt PL02 „Ochrona różnorodności biologicznej i ekosystemów” realizowany w ramach Mechanizmu Finansowego Europejskiego Obszaru Gospodarczego 2009-2014 pn.: „Opracowanie planów zadań ochronnych dla obszarów Natura 2000 wraz ze wzmocnieniem instytucji sprawującej nadzór nad obszarami Natura 2000 w województwie podkarpackim”), postępie prac nad projektem planu, wykonawcy, terminach i miejscach spotkań oraz obwieszczenie Regionalnego Dyrektora Ochrony Środowiska w Rzeszowie o rozpoczęciu opracowywania projektu planu zadań ochronnych obszarów Natura 2000 m.in. Kościół w Skalniku PLH180037 (link: <http://rzeszow.rdos.gov.pl/kosciol-w-skalniku-plh180037>). Obwieszczenie ukazało się również w prasie lokalnej – XYX w dniu XYZ. Zostało także wywieszone na tablicy ogłoszeń Regionalnej Dyrekcji Ochrony Środowiska w Rzeszowie oraz w gminach na których znajduje się obszar.

Podstawowe znaczenie dla komunikowania się z grupami interesu, osobami i instytucjami w różny sposób związanymi z obszarem mają spotkania Zespołu Lokalnej Współpracy. Zaproszeni do niego zostaną przedstawiciele wszystkich jednostek samorządowych, organizacji społecznych związanych z ochroną przyrody, instytucji zajmujących się planowaniem przestrzennym, zarządzaniem wodami powierzchniowymi etc., a także podmioty prowadzące działalność w obszarze i jego sąsiedztwie. O terminach, miejscu i organizacji spotkań Zespołu Lokalnej Współpracy uczestnicy będą powiadamiani pocztą elektroniczną lub telefonicznie. Informacje o spotkaniach zamieszczane będą także na stronie internetowej RDOŚ w Rzeszowie.

I spotkanie Zespołu Lokalnej współpracy (ZLW) odbyło się XYZ

II spotkanie Zespołu Lokalnej współpracy (ZLW) odbyło się XYX

III spotkanie Zespołu Lokalnej współpracy (ZLW) odbyło się XYZ

1.7. Kluczowe instytucje/osoby dla obszaru i zakres ich odpowiedzialności

(W przypadku podmiotów prywatnych należy uzyskać ich zgodę na zamieszczenie danych personalnych w projekcie PZO w formie pisemnego oświadczenia).

Lp.	Instytucja/osoby	Zakres odpowiedzialności	Adres siedziby instytucji/osoby	Kontakt
1.	Regionalna Dyrekcja Ochrony Środowiska w Rzeszowie	Ochrona przyrody	RDOŚ w Rzeszowie, Al. Józefa Piłsudskiego 38, 35-001 Rzeszów	tel. 17 785 00 44, 17 852 11 09 e-mail: sekretariat.rzeszow@rdos.gov.pl
2.	Podkarpacki Urząd Wojewódzki w Rzeszowie	Zadania planistyczne województwa	ul. Grunwaldzka 15, 35-959 Rzeszów	tel. 17 867 19 01 e-mail: sekrwoj@rzeszow.uw.gov.pl
3	Marszałek Województwa/ Urząd Marszałkowski	Zadania planistyczne województwa	al. Ł. Ciepłińskiego 4, 35-010 Rzeszów	tel. 17 850 17 80, 850 17 82; Fax: 17 860 67 02
4.	Starostwo Powiatowe w Jasle	Regionalne zadania planistyczne i zagadnienia inwestycyjne	ul. Rynek 18, 38-200 Jasło	tel./fax: 013 446 31 89 e-mail: starosta@powiat.jaslo.pl
5.	Urząd Gminy Nowy Żmigród	Regionalne zadania planistyczne i zagadnienia inwestycyjne	ul. Mickiewicza 2, 38-230 Nowy Żmigród	tel. 13 441 56 05, tel. 13 441 50 21, 13 44 826 10 fax: 13 44 826 37
6.	Regionalna Dyrekcja Lasów Państwowych w Krośnie	Gospodarka leśna i ochrona przyrody	ul. Bieszczadzka 2, 38-400 Krosno	tel. 13 43 644 51 e-mail: rdlp@krosno.lasy.gov.pl

Lp.	Instytucja/osoby	Zakres odpowiedzialności	Adres siedziby instytucji/osoby	Kontakt
7.	Nadleśnictwo Dukla	Gospodarka leśna i ochrona przyrody	ul. Bieszczadzka 2; 38-400 Krosno	tel. 13 433 00 06 e-mail: dukla@krosno.lasy.gov.pl
8.	Podkarpackie Biuro Planowania Przestrzennego w Rzeszowie	Regionalne zadania planistyczne i zagadnienia inwestycyjne	ul. Targowa 1, 35-064 Rzeszów	tel. 17 852 86 51 e-mail: sekretariat@pbpp.pl
9.	Wojewódzki Urząd Ochrony Zabytków z siedzibą w Przemyślu	Ochrona zabytków	ul. Jagiellońska 29, 37-700 Przemyśl	tel/fax: 16 678 61 78 lub 16 678 59 44 e-mail: wkszabytkow@wosozprzemysl.pl
10.	Generalna Dyrekcja Dróg Krajowych i Autostrad Oddział w Rzeszowie	Infrastruktura drogowa	ul. Legionów 20 35-959 Rzeszów	tel. sekretariat: 17 853 40 71 74 wew. 201 fax: wew. 206 e-mail: sekretariat_rzeszow@gddkia.gov.pl
11.	Podkarpacki Zarząd Melioracji i Urządzeń Wodnych w Rzeszowie	Polityka hydrologiczna	ul. Hetmańska 9; 35-959 Rzeszów	tel. 17 853 74 00 rzeszow@pzmiuw.pl
12.	Parafia Skalnik p.w.: Św. Klemensa Papieża	Administracja kościoła parafialnego	Skalnik 35, 38-230 Nowy Żmigród	tel. 13 441 52 32
13.	Sołectwo Skalnik	Lokalne zadania planistyczne i zagadnienia inwestycyjne	38-230 Nowy Żmigród	tel. 13 441 54 99

2. Etap II Opracowanie projektu Planu

Moduł A

2.1. Informacja o obszarze i przedmiotach ochrony

Lp.	Typ informacji	Dane referencyjne	Zakres informacji	Wartość informacji	Źródło dostępu do danych
1.	<i>Materiały publikowane</i>	Kozakiewicz K. 2003. Letnie stanowiska nietoperzy na strychach budynków sakralnych w Beskidzie Niskim i Sądeckim oraz na Pogórzu Środkowobeskidzkim - kontrole w latach 1999-2001. <i>Studia Chiropterologica</i> 21-30; 3-4	Informacje o przedmiocie ochrony	Materiał uzupełniający	Biblioteka Instytutu Zoologii Uniwersytetu Przyrodniczego we Wrocławiu
2.	<i>Materiały publikowane</i>	Sachanowicz K., Ciechanowski M., Piksa K. 2006. Distribution patterns, species richness and status of bats in Poland. <i>Vespertilio</i> 9-10: 151-173	Informacje o rozmieszczeniu przedmiotu ochrony w Polsce	Informacje pomocnicze	Biblioteka Instytutu Zoologii Uniwersytetu Przyrodniczego we Wrocławiu
3.	<i>Materiały publikowane</i>	Kepel A. W: Makomaska-Juchiewicz M. (red.). 2010 1324 Nocek duży <i>Myotis myotis</i> (Borkhauen, 1797). Monitoring gatunków zwierząt. Przewodnik metodyczny. Część I. GIOŚ. Warszawa. s.: 220-257	Charakterystyka gatunku oraz opis metodyki monitoringu	Aktualna metodyka monitoringu gatunku	http://www.gios.gov.pl/siedliska/pdf/przewodnik_metodyczny_myotis_myotis.pdf
4.	<i>Materiały publikowane</i>	1324 Nocek duży <i>Myotis myotis</i> . Wyniki monitoringu. Monitoring gatunków i siedlisk przyrodniczych ze szczególnym uwzględnieniem specjalnych obszarów ochrony siedlisk Natura 2000	Wyniki monitoringu przeprowadzonego w latach 2006-2008 r.	Ważne informacje dot. charakterystyki gatunku	http://www.gios.gov.pl/siedliska/pdf/wyniki_monitoringu_zwierzatkimyotis_myotis.pdf
5.	<i>Materiały niepublikowane</i>	Piksa K. 2008. Raport z prowadzonych prac w ramach Wojewódzkiego Zespołu Ekspertów ds. Obszarów Natura 2000 w Województwie Podkarpackim.	Informacje o przedmiocie ochrony	Wysoka	Dokument znajduje się w posiadaniu RDOŚ w Rzeszowie

2.2. Ogólna charakterystyka obszaru

Położenie

Obszar obejmuje kościół parafialny pw. św. Klemensa I Papieża w Skalniku wraz z najbliższym otoczeniem, miejscem bardzo intensywnego żerowania nietoperzy. Kościół położony jest na wschodnim stoku góry Jeleń, w paśmie Magury, w środku wsi przy mało ruchliwej lokalnej drodze. Obiekt jest murowany, posiada jedną wieżę, pokryty jest blachą. Ze wszystkich stron otoczony jest niewysokim kamiennym murkiem i kilkudziesięcioletnimi drzewami (lipy, jesiony, klony i dęby). W 1962 roku kościół stał się Sanktuarium Matki Bożej Bolesnej „Królowej Gór”. Obszar w promieniu kilku kilometrów pokrywają głównie lasy i tereny rolnicze. Zgodnie z Kryteriami wyboru schronień nietoperzy do ochrony w ramach polskiej części sieci Natura 2000, obiekt uzyskał punktów 10, co daje podstawy do włączenia go do sieci Natura 2000. W obszarze znajduje się kolonia rozrodcza nocka dużego. Obecnie jej liczebność podlega dużym zmianom zarówno w trakcie jednego sezonu jak i między sezonami i waha się między 70 a 200 osobnikami.

Według regionalizacji fizycznogeograficznej (Kondracki 2000) teren leży w obrębie następujących jednostek:

- Prowincja Karpaty Zachodnie z Podkarpaciem Zachodnim i Północnym (51)
- Podprowincja Zewnętrzne Karpaty Zachodnie (513)
- Makroregion Beskidy Środkowe (513,7)
- Mezoregion Beskid Niski (513,71)

Według regionalizacji geobotanicznej (Matuszkiewicz 2008a) teren leży w obrębie następujących jednostek:

- Prowincja: Karpacka
- Dział: Wschodniokarpacki (I)
- Kraina: Karpat Wschodnich (I.1)
- Okręg: Beskidu Niskiego (I.1.3.)
- Podokręg: Beskidu Niskiego Środkowego „Przełęcz Dukielska - Dolina Ropy” (I.1.3.a)

W ujęciu zoogeograficznym obszar należy do Palearktyki, prowincji Europejsko-Zachodnio-Syberyjskiej, regionu Europejsko-Syberyjskiego, krainy Karpacko-Sudeckiej.

Geologia i gleby

Całe Karpaty Zewnętrzne zbudowane są z utworów fliszowych- naprzemianległych warstw piaskowców oraz łupków pyłowcowo-ilastych, niekiedy marglistych. Na przeważającej powierzchni obszaru występują piaskowce, łupki, iłowce i rogowce (stratygrafia – E3), na północno-wschodnim krańcu obszaru, w dolinie Wisłoki występują piaski, żwiry, mady rzeczne oraz torfy i namuły (Q2), natomiast w północno-zachodnim krańcu na niewielkiej powierzchni występują gliny, piaski i gliny z rumoszami, soliflukcyjno-deluwialne (Q1B).

Hydrologia

Przez północną część obszaru przepływa rzeka Brzezówka zbierająca potoki spływające z Góry Jeleń (500,95 m n.p. m.) oraz z przełęczy między Górą Jeleń i Skała (471,52 m n.p.m.). Brzezówka ok. 60 m za granicą obszaru uchodzi do Wisłoka (dorzecze Wisły) i należy do zlewiska Morza Bałtyckiego (Pawlak, Pawlak 1997).

Klimat

Typowy dla powiatu sanockiego. Należy do Podkarpackiej (XIX) dzielnicy klimatycznej (Rychlig, Ostaszewska 2006).

Okres zimowy trwa ponad 80 dni (rozpoczyna się na początku grudnia i trwa do końca lutego), natomiast długość lata nie odbiega od średniej i wynosi 80-90 dni. Okres wegetacyjny jest stosunkowo długi – wynosi 220 dni. Opady wahają się w granicach 660 do 788 mm rocznie. Pokrywa śnieżna zalega od 60 do 80 dni.

Struktura krajobrazu

Rychling i Dąbrowski (1995) krajobraz obszaru klasyfikują jako Krajobraz Wyżyn i Niskich Gór, rodzaj: Krajobraz Krzemianowy i Glinokrzemianowy – Erozyjny, gatunek: Pogórze.

Korytarze ekologiczne

Obszar leży poza projektowanymi korytarzami ekologicznymi.

Formy ochrony przyrody

Forma ochrony przyrody w promieniu do 30 km od granic obszaru Kościół w Nowosielcach PLH180035	Odległość [km]	Znaczenie dla obszaru
Rezerваты		
Łysa Góra	2,9	

Kornuty	10,1	
Igiełki	11,6	
Wadernik	12,2	
Rezerwat Tysiąclecia na cergowej górze	14,7	
Cisy w Nowej Wsi	15,0	
Modrzyna	18,8	
Przełom Jasiołki	20,4	
Golesz	21,9	
Liwocz	25,4	
Prządky	28,3	
Kamień nad Jaśliskami	28,5	
Jelenia Góra	29,2	
Parki krajobrazowe		
Jaśliski Park Krajobrazowy	8,9	
Czarnorzecko-Strzyżowski Park Krajobrazowy	25,1	
Park Krajobrazowy Pasma Brzanki	26,8	
Parki narodowe		
Magurski Park Narodowy	w obszarze	
Obszary chronionego krajobrazu		
Obszar Chronionego Krajobrazu Beskidu Niskiego	w obszarze	
Południowomałopolski Obszar Chronionego Krajobrazu	7,0	
Czarnorzecki Obszar Chronionego Krajobrazu	22,8	
Obszar Chronionego Krajobrazu Pogórza Ciężkowickiego	27,6	
Pogórza Strzyżowskiego	27,8	
Pogórza Ciężkowickiego (woj. podkarpackie)	27,9	
Zespoły przyrodniczo-krajobrazowe		
Brak obszarów		

Natura 2000 Obszary specjalnej ochrony		
Beskid Niski PLB180002		w obszarze
Natura 2000 Specjalne obszary ochrony		
Wisłoka z dopływami PLH180052	0,0	
Ostoja Magurska PLH180001	0,9	
Łysa Góra PLH180015	1,0	
Józefów - Wola Dębowiecka PLH180033	7,4	
Ostoja Jaśliska PLH180014	9,0	
Trzciana PLH180018	9,1	
Bednarka PLH120033	10,3	
Źródłiska Wisłoki PLH120057	12,4	
Jasiołka PLH180011	13,4	
Osuwiska w Lipowicy PLH180044	14,0	
Las Nieglowicki PLH180040	14,4	
Kościół w Równem PLH180036	15,6	
Ostoje Nietoperzy Powiatu Gorlickiego PLH120094	16,5	
Łąki nad Młynówką PLH180041	18,5	
Rymanów PLH180016	20,6	
Golesz PLH180031	21,3	
Wisłok Środkowy z Dopływami PLH180030	22,6	
Liwocz PLH180046	25,0	
Ladzin PLH180038	25,1	
Łąki nad Wojkówką PLH180051	25,9	
Ostoja Czarnorzecka PLH180027	25,9	
Łąki w Komborni PLH180042	28,3	
Las Hrabeński PLH180039	29,7	
Stanowiska dokumentacyjne		

Sztolnie w Węglówce	28,0	

2.3. Struktura własności i użytkowania gruntów

(Dane użytkowania i pokrycia terenu z programu CORINE Land Cover 2006, bądź jeśli jest to możliwe dane dokładniejsze np. PODGiK).

Typy użytków gruntowych	Typ własności	Powierzchnia użytków w ha	Udział powierzchni w obszarze [%]
<i>Lasy</i>	<i>Skarb Państwa</i>	86,03	24,54
	<i>Własność komunalna</i>	0	0
	<i>Własność prywatna</i>	0	0
<i>Grunty orne</i>	<i>Skarb Państwa</i>	0	0
	<i>Własność komunalna</i>	0	0
	<i>Własność prywatna</i>	163,69	46,69
<i>Łąki trwałe</i>	<i>Skarb Państwa</i>	0	0
	<i>Własność komunalna</i>	0	0
	<i>Własność prywatna</i>	17,91	5,11
<i>Pastwiska trwałe</i>	<i>Skarb Państwa</i>	0	0
	<i>Własność komunalna</i>	0	0
	<i>Własność prywatna</i>	0	0
<i>Sady</i>	<i>Skarb Państwa</i>	0	0
	<i>Własność komunalna</i>	0	0
	<i>Własność prywatna</i>	0	0
<i>Grunty pod stawami</i>	<i>Skarb Państwa</i>	0	0
	<i>Własność komunalna</i>	0	0
	<i>Własność prywatna</i>	0	0
<i>Nieużytki</i>	<i>Skarb Państwa</i>	0	0
	<i>Własność komunalna</i>	0	0
	<i>Własność prywatna</i>	0	0

<i>Wody stojące</i>	<i>Skarb Państwa</i>	0	0
	<i>Własność komunalna</i>	0	0
	<i>Własność prywatna</i>	0	0
<i>Wody płynące</i>	<i>Skarb Państwa</i>	0,05	0,01
	<i>Własność komunalna</i>	0	0
	<i>Własność prywatna</i>	0	0
<i>Grunty zabudowane</i>	<i>Skarb Państwa</i>	0	0
	<i>Własność komunalna</i>	0	0
	<i>Własność prywatna</i>	5,31	1,51
<i>Inne</i>	<i>Skarb Państwa</i>	0	0
	<i>Własność komunalna</i>	0	0
	<i>Własność prywatna</i>	77,61	22,14

UWAGA: Dane te należy także przekazać w warstwie informacyjnej systemów informacji przestrzennej GIS w nieprzetworzonej formie otrzymanej ze źródła referencyjnego (np. PODGiK).