

Zarządzenie
Regionalnego Dyrektora Ochrony Środowiska w Rzeszowie
z dnia
w sprawie ustanowienia planu zadań ochronnych dla obszaru Natura 2000
Ostoja Góry Słonne PLH180013

Na podstawie art. 28 ust. 5 ustawy z dnia 16 kwietnia 2004 r. o ochronie przyrody (Dz.U. z 2022 r. poz. 916, 1726, 2185 i 2375) zarządza się co następuje:

§ 1.

1. Ustanawia się plan zadań ochronnych dla obszaru Natura 2000 Ostoja Góry Słonne PLH180013 zwanego dalej „obszarem Natura 2000”.
2. Plan zadań ochronnych obejmuje cały obszar z wyłączeniem pokrywającego się z nim rezerwatu przyrody „Polanki”, dla którego ustanowiono plan ochrony, uwzględniający zakres, o którym mowa w art. 28 ust. 10 ustawy z dnia 16 kwietnia 2004 r. o ochronie przyrody oraz z wyłączeniem pokrywających się z nim gruntów Państwowego Gospodarstwa Leśnego "Lasy Państwowe", dla których zatwierdzono Plany Urządzenia Lasu dla Nadleśnictw Bircza, Brzozów, Ustrzyki Dolne i Lesko, uwzględniające zakres, o którym mowa w art. 28 ust. 10 ustawy z dnia 16 kwietnia 2004 r. o ochronie przyrody.

§ 2.

Opis granic obszaru Natura 2000 zawiera załącznik nr 1 do zarządzenia.

§ 3.

Mapę obszaru Natura 2000 zawiera załącznik nr 2 do zarządzenia.

§ 4.

Identyfikację istniejących i potencjalnych zagrożeń dla zachowania właściwego stanu ochrony siedlisk przyrodniczych oraz gatunków zwierząt i ich siedlisk będących przedmiotami ochrony zawiera załącznik nr 3 do zarządzenia.

§ 5.

Cele działań ochronnych zawiera załącznik nr 4 do zarządzenia.

§ 6.

Działania ochronne ze wskazaniem podmiotów odpowiedzialnych za ich wykonanie i obszarów ich wdrażania zawiera załącznik nr 5 i 7 do zarządzenia.

§ 7.

Wskazania do zmian w dokumentach planistycznych niezbędne do utrzymania bądź odtworzenia właściwego stanu ochrony siedlisk przyrodniczych oraz gatunków roślin i zwierząt, dla których ochrony został wyznaczony obszar Natura 2000 zawiera załącznik nr 6 do zarządzenia.

§ 8.

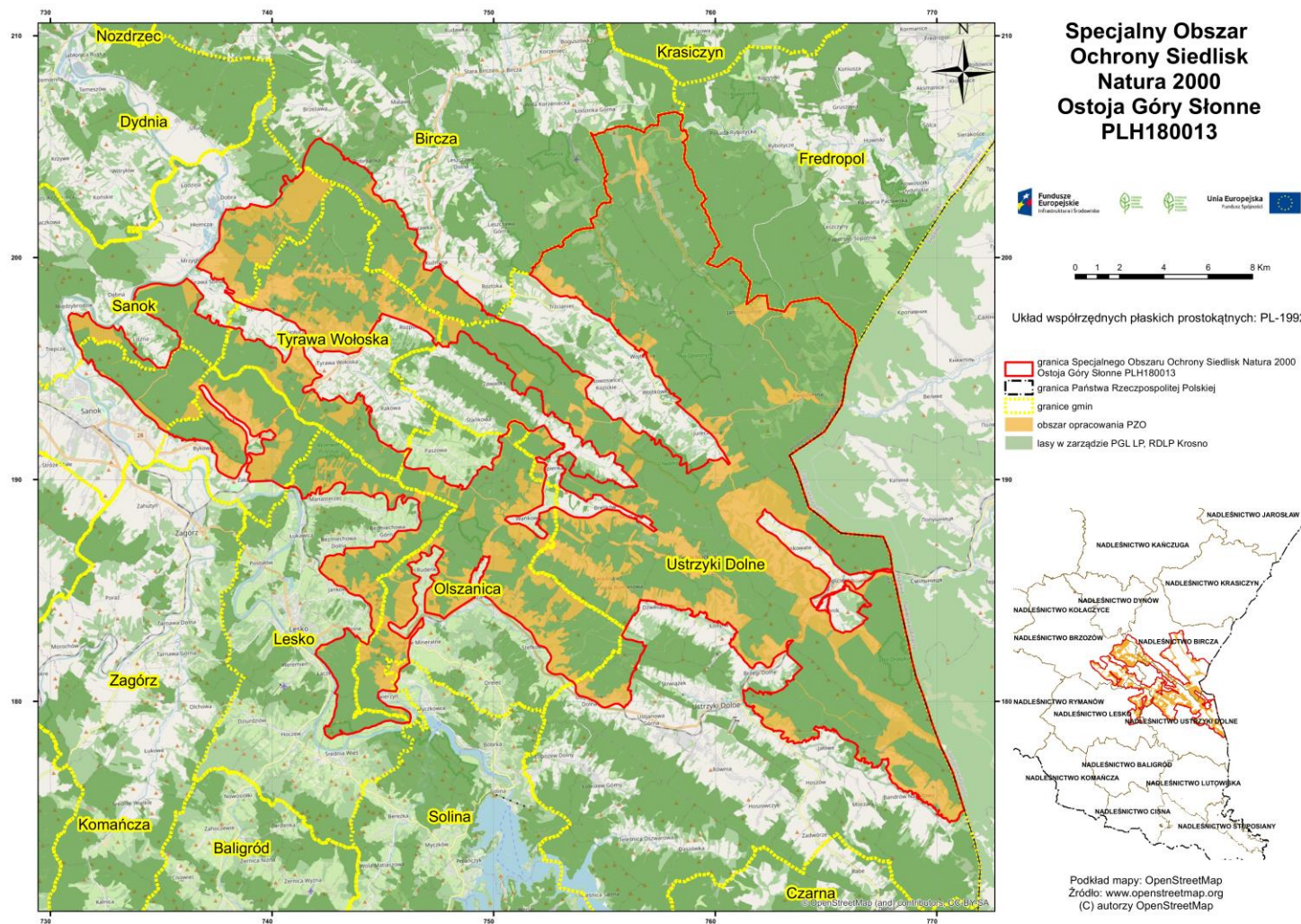
Zarządzenie wchodzi w życie po upływie 14 dni od dnia ogłoszenia.

Załącznik nr 1 do Zarządzenia Regionalnego Dyrektora Ochrony Środowiska w Rzeszowie z dnia r. w sprawie ustanowienia planu zadań ochronnych dla obszaru Natura 2000 Ostoja Góry Słonne PLH180013.

Opis granic obszaru Natura 2000 znajduje się w pliku zewnętrznym:
Ostoja_Gory_Slonne_PLH180013_zal_nr_1_do_zarzadzenia.docx

Załącznik nr 2 do Zarządzenia Regionalnego Dyrektora Ochrony Środowiska w Rzeszowie z dnia r. w sprawie ustanowienia planu zadań ochronnych dla obszaru Natura 2000 Ostoja Góry Słonne PLH180013.

Mapa obszaru Natura 2000



Załącznik nr 3 do Zarządzenia Regionalnego Dyrektora Ochrony Środowiska w Rzeszowie z dnia r. w sprawie ustanowienia planu zadań ochronnych dla obszaru Natura 2000 Ostoja Góry Słonne PLH180013

Identyfikacja istniejących i potencjalnych zagrożeń dla zachowania właściwego stanu ochrony siedlisk przyrodniczych oraz gatunków zwierząt i ich siedlisk będących przedmiotami ochrony

L.p.	Przedmiot ochrony	Zagrożenia		Opis zagrożeń
		Istniejące	Potencjalne	
1.	3150 Starorzecza i naturalne eutroficzne zbiorniki wodne	Nie określa się. Brak występowania siedliska przyrodniczego w obszarze objętym planem		
2.	3220 Pionierska roślinność na kamieńcach górskich potoków	I01 Obce gatunki inwazyjne K01.01 Erozja	K02 Ewolucja biocenotyczna, sukcesja C01.01 Wydobywanie piasku i żwiru	Istniejące I01 Gatunek o charakterze inwazyjnym może doprowadzić do zubożenia gatunkowego i wypierania gatunków rodzimych (stwierdzone gatunki: barszcz Sosnowskiego <i>Heracleum sosnowskyi</i> , niecierpek gruczołowaty <i>Impatiens glandulifera</i> , nawłóć późna <i>Solidago gigantea</i>) K01.01 Erozja wodna powoduje niszczenie płatów siedliska Potencjalne K02 Zarastanie kamieńców powoduje zanik zbiorowisk roślinnych typowych dla siedliska C01.01 Pozyskiwanie kruszyw z rzek prowadzi do niszczenia płatów siedliska
3.	6230 Bogate florystyczne górskie i niżowe murawy bliźniczkowe <i>Nardetalia</i>	Nie określa się. Brak występowania siedliska przyrodniczego w obszarze objętym planem		
4.	6510 Niżowe i górskie świeże łąki użytkowane ekstensywnie <i>Arrhenatherion elatioris</i>	I01 Obce gatunki inwazyjne I02 Problematyczne gatunki rodzime	A02.03 Usuwanie trawy pod grunty orne A03.01 Intensywne koszenie lub intensyfikacja A03.03 Zaniechanie/brak koszenia K02 Ewolucja biocenotyczna, sukcesja J01.01 Wypalanie	Istniejące I01 Gatunek o charakterze inwazyjnym może doprowadzić do zubożenia gatunkowego i wypierania gatunków rodzimych (stwierdzone gatunki: łubin trwały <i>Lupinus polyphyllus</i> , rudbekia naga <i>Rudbeckia laciniata</i> , przymiotno białe <i>Erigeron annuus</i>) I02 Gatunki ekspansywne (w omawianym terenie największy problem stanowi trzcinnik piaskowy <i>Calamagrostis epigejos</i>) zmniejszają różnorodność gatunkową siedliska

L.p.	Przedmiot ochrony	Zagrożenia		Opis zagrożeń
		Istniejące	Potencjalne	
				<p>Potencjalne</p> <p>A02.03 Przekształcanie łąk i pastwisk pod uprawy</p> <p>A03.01 Intensywne koszenie prowadzące do zaniku gatunków charakterystycznych dla siedliska</p> <p>A03.03 Brak koszenia powoduje wkraczanie zarośli i gatunków ziołoroślowych oraz stopniowe zanikanie siedliska</p> <p>K02 Sukcesja naturalna wynikająca z zaprzestania użytkowania kośno-pastwiskowego</p> <p>J01.01 Wypalanie łąk wpływa negatywnie na organizmy występujące w siedlisku, powoduje zmiany w składzie gatunkowym runi</p>
5.	<p>7220 Źródłiska wapienne ze zbiorowiskami <i>Cratoneurion commutati</i></p>	Nie określa się. Brak występowania siedliska przyrodniczego w obszarze objętym planem		
6.	<p>8220 Ściany skalne i urwiska krzemianowe ze zbiorowiskami</p>	<p>G01.04.01 Turystyka górska i wspinaczka</p>	<p>K01.01 Erozja</p>	<p>Istniejące</p> <p>G01.04.01 Wspinaczka skałkowa – powoduje niszczenie roślinności siedliska, a także może zapoczątkować/przyśpieszyć procesy erozyjne</p> <p>Potencjalne</p> <p>K01.01 Naturalne procesy erozyjne – mogą wpłynąć negatywnie na warunki siedliskowe roślinności</p>
7.	<p>9110 Kwaśne buczyny (<i>Luzulo-Fagenion</i>)</p>	<p>I02 Problematyczne gatunki rodzime</p> <p>B02.04 Usuwanie martwych i umierających drzew</p>	<p>I02 Problematyczne gatunki rodzime</p> <p>B02.04 Usuwanie martwych i umierających drzew</p>	<p>Istniejące i potencjalne</p> <p>I02 Odnawianie gatunkami nieodpowiednimi dla siedliska (wprowadzanie sosny zwyczajnej <i>Pinus sylvestris</i>)</p> <p>B02.04 Pozyskiwanie drzew martwych i obumierających oraz usuwanie drzew wyrwanych i obłamanych prowadzi do niedoboru martwego drewna</p>
8.	<p>9130 Żyzne buczyny (<i>Dentario glandulosae-Fagenion</i>, <i>Galio odorati-Fagenion</i>)</p>	<p>I01 Obce gatunki inwazyjne</p> <p>B02.04 Usuwanie martwych i umierających drzew</p>	<p>I02 Problematyczne gatunki rodzime</p> <p>B02.04 Usuwanie martwych i umierających drzew</p>	<p>Istniejące</p> <p>I01 Gatunek o charakterze inwazyjnym może doprowadzić do zubożenia gatunkowego i wypierania gatunków rodzimych (stwierdzono niecierpka drobnokwiatowego <i>Impatiens parviflora</i>)</p> <p>Istniejące i potencjalne</p> <p>B02.04 Pozyskiwanie drzew martwych i obumierających oraz usuwanie drzew wyrwanych i obłamanych prowadzi</p>

L.p.	Przedmiot ochrony	Zagrożenia		Opis zagrożeń
		Istniejące	Potencjalne	
				do niedoboru martwego drewna Potencjalne I02 Odnawianie gatunkami nieodpowiednimi dla siedliska (np. sosna zwyczajna <i>Pinus sylvestris</i> , świerk pospolity <i>Picea abies</i>)
9.	9170 Grąd środkowoeuropejski i subkontynentalny (<i>Galio-Carpinetum</i> , <i>Tilio-Carpinetum</i>)	B02.04 Usuwanie martwych i umierających drzew	I02 Problematyczne gatunki rodzime B02.04 Usuwanie martwych i umierających drzew	Istniejące i potencjalne B02.04 Pozyskiwanie drzew martwych i obumierających oraz usuwanie drzew wyrwanych i obłamanych prowadzi do niedoboru martwego drewna Potencjalne I02 Odnawianie gatunkami nieodpowiednimi dla siedliska (np. sosna zwyczajna <i>Pinus sylvestris</i> , świerk pospolity <i>Picea abies</i>)
10.	9180 Jaworzyny i lasy klonowo-lipowe na stromych stokach i zboczach (<i>Tilio plathyphyllis-Acerion pseudoplatani</i>)	I01 Obce gatunki inwazyjne	X Brak zagrożeń i nacisków	Istniejące I01 Gatunek o charakterze inwazyjnym może doprowadzić do zubożenia gatunkowego i wypierania gatunków rodzimych (stwierdzono niecierpka drobnokwiatowego <i>Impatiens parviflora</i>) Potencjalne X Brak zagrożeń i nacisków
11.	91E0 Łęgi wierzbowe, topolowe, olszowe i jesionowe (<i>Salicetum albo-fragilis</i> , <i>Populetum albae</i> , <i>Alnenion glutinoso-incanae</i>)	I01 Obce gatunki inwazyjne B02.04 Usuwanie martwych i umierających drzew	I02 Problematyczne gatunki rodzime B02.04 Usuwanie martwych i umierających drzew	Istniejące I01 Gatunek o charakterze inwazyjnym może doprowadzić do zubożenia gatunkowego i wypierania gatunków rodzimych (stwierdzone gatunki: rudbekia naga <i>Rudbeckia laciniata</i> , niecierpek gruczołowy <i>Impatiens glandulifera</i> , niecierpek drobnokwiatowy <i>Impatiens parviflora</i> , kolczurka klapowana <i>Echinocystis lobata</i> , barszcz Sosnowskiego <i>Heracleum sosnowskyi</i> , rdestowiec ostrokończysty <i>Reynoutria japonica</i>) Istniejące i potencjalne B02.04 Pozyskiwanie drzew martwych i obumierających oraz usuwanie drzew wyrwanych i obłamanych prowadzi do niedoboru martwego drewna Potencjalne I02 Odnawianie gatunkami nieodpowiednimi dla siedliska (np. świerk pospolity <i>Picea abies</i>)

L.p.	Przedmiot ochrony	Zagrożenia		Opis zagrożeń
		Istniejące	Potencjalne	
12.	1381 Widłoząb zielony <i>Dicranum viride</i>	Nie określa się. Brak występowania gatunku w obszarze objętym planem		
13.	1386 Bezlist okrywowy <i>Buxbaumia viridis</i>	Nie określa się. Brak występowania gatunku w obszarze objętym planem		
14.	1337 Bóbr europejski <i>Castor fiber</i>	X Brak zagrożeń i nacisków	F03.02.03 Chwywanie, trucie, kłusownictwo J02 Spowodowane przez człowieka zmiany stosunków wodnych	Istniejące X Nie stwierdzono istotnych zagrożeń Potencjalne F05.04 nielegalne zabijanie, chwywanie lub ściganie zwierzyny J02 Niszczenie tam i żeremi w celu przeciwdziałania zalewaniu przybrzeżnych terenów
15.	1352 Wilk <i>Canis lupus</i>	X Brak zagrożeń i nacisków	E01 Tereny zurbanizowane tereny zamieszkane	Istniejące X Nie stwierdzono istotnych zagrożeń Potencjalne E01 Tereny zurbanizowane tereny zamieszkane - rozwój terenów zurbanizowanych może prowadzić do zmniejszenia drożności korytarzy migracyjnych
16.	1354 Niedźwiedź brunatny <i>Ursus arctos</i>	X Brak zagrożeń i nacisków	E01 Tereny zurbanizowane tereny zamieszkane	Istniejące X Nie stwierdzono istotnych zagrożeń Potencjalne E01 Tereny zurbanizowane tereny zamieszkane - rozwój terenów zurbanizowanych może prowadzić do zmniejszenia drożności korytarzy migracyjnych
17.	1355 Wydra <i>Lutra lutra</i>	Nie określa się. Brak występowania gatunku w obszarze objętym planem		
18.	1361 Ryś <i>Lynx lynx</i>	X Brak zagrożeń i nacisków	E01 Tereny zurbanizowane tereny zamieszkane	Istniejące X Nie stwierdzono istotnych zagrożeń Potencjalne E01 Tereny zurbanizowane tereny zamieszkane - rozwój terenów zurbanizowanych może prowadzić do zmniejszenia drożności korytarzy migracyjnych
19.	1193 Kumak górski <i>Bombina variegata</i>	X Brak zagrożeń i nacisków	M01.02 Susze i zmniejszenie opadów K03.04 Drapieżnictwo	Istniejące X Brak zagrożeń i nacisków Potencjalne M01.02 Niedobory wody powodują zanik miejsc rozrodu i siedliska gatunku K03.04 Gatunek może być zjadany przez inne zwierzęta

L.p.	Przedmiot ochrony	Zagrożenia		Opis zagrożeń
		Istniejące	Potencjalne	
20.	2001 Traszka karpacka <i>Triturus montandoni</i>	X Brak zagrożeń i nacisków	M01.02 Susze i zmniejszenie opadów K03.04 Drapieżnictwo	Istniejące X Brak zagrożeń i nacisków Potencjalne M01.02 Niedobory wody powodują zanik miejsc rozrodu i siedliska gatunku K03.04 Gatunek może być zjadany przez inne zwierzęta
21.	1166 Traszka grzebieniasta <i>Triturus cristatus</i>	Nie określa się. Brak występowania gatunku w obszarze objętym planem		
22.	1146 Kozia złotawa <i>Sabanejewia aurata</i>	B07 Inne rodzaje praktyk leśnych, nie wymienione powyżej E01.03 Zabudowa rozproszona E03.01 Pozbywanie się odpadów z gospodarstw domowych / obiektów rekreacyjnych D01 Drogi, ścieżki i drogi kolejowe K02.03 Eutrofizacja (naturalna) C01.01 Wydobywanie piasku i żwiru	E03 Odpady, ścieki E03.01 Pozbywanie się odpadów z gospodarstw domowych / obiektów rekreacyjnych D01 Drogi, ścieżki i drogi kolejowe K02.03 Eutrofizacja (naturalna) H01 Zanieczyszczenie wód powierzchniowych (limnicznych, lądowych, morskich i słonawych)	Istniejące B07 Dopływ zawiesin mineralnych ze zlewni E01.03 Niekontrolowane źródło ścieków i śmieci E03.01 Lokalnie śmieci i odpady z gospodarstw domowych. Źródło zanieczyszczeń chemicznych i organicznych D01 Spływy zanieczyszczeń ropopochodnych oraz środków zimowego utrzymania dróg K02.03 Wzrost ilości glonów na powierzchni dna. Obniżenie jakości siedliska dla bezkręgowców wodnych i ryb C01.01 Lokalnie pobór żwiru z koryta degradujący dno Potencjalne E03 Możliwe wzrosty ilości ścieków w dopływach E03.01 Wzrost ilości śmieci i odpadów z gospodarstw domowych D01 Spływy zanieczyszczeń ropopochodnych oraz środków zimowego utrzymania dróg K02.03 Wzrost ilości glonów na powierzchni dna. Obniżenie jakości siedliska dla bezkręgowców wodnych i ryb H01 Dopływ ścieków z gospodarstw domowych
23.	1163 Głowacz białopłetwy <i>Cottus gobio</i>	Nie określa się. Brak występowania gatunku w obszarze objętym planem		
24.	2484 Minóg ukraiński <i>Eudontomyzon mariae</i>	Nie określa się. Brak występowania gatunku w obszarze objętym planem		

L.p.	Przedmiot ochrony	Zagrożenia		Opis zagrożeń
		Istniejące	Potencjalne	
25.	5264 Brzanka <i>Barbus carpathicus</i>	<p>E03 Odpady, ścieki</p> <p>E01.03 Zabudowa rozproszona</p> <p>E03.01 Pozbywanie się odpadów z gospodarstw domowych / obiektów rekreacyjnych</p> <p>D01 Drogi, ścieżki i drogi kolejowe</p> <p>K02.03 Eutrofizacja (naturalna)</p> <p>C01.01 Wydobywanie piasku i żwiru</p> <p>J02.12 Tamy, wały, sztuczne plaże - ogólnie</p>	<p>E03 Odpady, ścieki</p> <p>E03.01 Pozbywanie się odpadów z gospodarstw domowych / obiektów rekreacyjnych</p> <p>D01 Drogi, ścieżki i drogi kolejowe</p> <p>K02.03 Eutrofizacja</p> <p>H01 Zanieczyszczenie wód powierzchniowych (limnicznych, lądowych, morskich i słonawych)</p>	<p>Istniejące</p> <p>E03 Widoczne ślady dopływu ścieków</p> <p>E01.03 Zabudowa terenów nadrzecznych (domy letniskowe, domy mieszkalne) - niekontrolowane źródło ścieków i śmieci</p> <p>E03.01 Lokalnie bardzo liczne śmieci i odpady z gospodarstw domowych. Źródło zanieczyszczeń chemicznych i organicznych</p> <p>D01 Spływy zanieczyszczeń ropopochodnych oraz środków zimowego utrzymania dróg</p> <p>K02.03 Wzrost ilości glonów na powierzchni dna. Obniżenie jakości siedliska dla bezkręgowców wodnych i ryb</p> <p>C01.01 Lokalnie pobór żwiru z koryta degradujący dno</p> <p>J02.12 Progi wodne ograniczające możliwość migracji ryb</p> <p>Potencjalne</p> <p>E03 Wzrost ilości dopływających ścieków</p> <p>E03.01 Dalsza zabudowa terenów nadrzecznych (domy letniskowe, domy mieszkalne) - niekontrolowane źródło ścieków i śmieci</p> <p>D01 Spływy zanieczyszczeń ropopochodnych oraz środków zimowego utrzymania dróg</p> <p>K02.03 Wzrost ilości glonów na powierzchni dna. Obniżenie jakości siedliska dla bezkręgowców wodnych i ryb</p> <p>H01 Dopływ ścieków z gospodarstw domowych</p>
26.	6143 Kielb Kesslera <i>Romanogobio kessleri</i>	Nie określa się. Brak występowania gatunku w obszarze objętym planem		
27.	1096 Minóg strumieniowy <i>Lampetra planeri</i>	<p>E03 Odpady, ścieki</p> <p>E01.03 Zabudowa rozproszona</p> <p>E03.01 Pozbywanie się odpadów z gospodarstw domowych / obiektów rekreacyjnych</p>	<p>J03.04 Zmniejszenie lub utrata określonych cech siedliska</p>	<p>Istniejące</p> <p>E03 Widoczny ślady dopływu ścieków</p> <p>E01.03 Niekontrolowane źródło ścieków i śmieci</p> <p>E03.01 Lokalnie liczne śmieci i odpady z gospodarstw domowych. Źródło zanieczyszczeń chemicznych i organicznych</p> <p>D01 Spływy zanieczyszczeń ropopochodnych oraz środków zimowego utrzymania dróg</p>

L.p.	Przedmiot ochrony	Zagrożenia		Opis zagrożeń
		Istniejące	Potencjalne	
		D01 Drogi, ścieżki i drogi kolejowe H01 Zanieczyszczenie wód powierzchniowych (limnicznych, lądowych, morskich i słonawych) C01.01 Wydobywanie piasku i żwiru		H01 Dopływ ścieków z miejscowości C01.01 Lokalnie pobór żwiru z koryta degradujący dno. Potencjalne J03.04 wysychanie przybrzeżnych piaszczystych nanosów
28.	6199 Krasopani hera <i>Euplagia quadripunctaria</i>	X Brak zagrożeń i nacisków	A03.03 Zaniechanie/brak koszenia B01 Zalesianie terenów otwartych	Istniejące X Nie stwierdzono istotnych zagrożeń Potencjalne A03.03 Zaniechanie obecnie prowadzonego utrzymania koszenia spowoduje nasilenie się procesów sukcesyjnych i zarastanie łąk roślinnością krzewiastą B01 Zalesienie spowoduje zanik stanowisk roślin żywicielskich
29.	1086 Zgniotek cynobrowy <i>Cucujus cinnaberinus</i>	X Brak zagrożeń i nacisków	B02.04 Usuwanie martwych i umierających drzew	Istniejące X Nie stwierdzono istotnych zagrożeń Potencjalne B02.04 Pozyskiwanie drzew martwych i obumierających oraz usuwanie drzew wyrwanych i obłamanych prowadzi do niedoboru martwego drewna
30.	1920 Ponurek Schneidera <i>Boros schneideri</i>	Nie określa się. Brak występowania gatunku w obszarze objętym planem		
31.	4026 Zagłębek bruzdkowany <i>Rhysodes sulcatus</i>	X Brak zagrożeń i nacisków	B02.04 Usuwanie martwych i umierających drzew	Istniejące X Nie stwierdzono istotnych zagrożeń Potencjalne B02.04 Pozyskiwanie drzew martwych i obumierających oraz usuwanie drzew wyrwanych i obłamanych prowadzi do niedoboru martwego drewna

L.p.	Przedmiot ochrony	Zagrożenia		Opis zagrożeń
		Istniejące	Potencjalne	
32.	4014 Biegacz urozmaicony <i>Carabus variolosus</i>	X Brak zagrożeń i nacisków	B02.04 Usuwanie martwych i umierających drzew	Istniejące X Nie stwierdzono istotnych zagrożeń Potencjalne B02.04 Pozyskiwanie drzew martwych i obumierających oraz usuwanie drzew wyrwanych i obłamanych prowadzi do niedoboru martwego drewna
33.	4015 Biegacz Zawadzkiego <i>Carabus zawadzkii</i>	X Brak zagrożeń i nacisków	B02.04 Usuwanie martwych i umierających drzew	Istniejące X Nie stwierdzono istotnych zagrożeń Potencjalne B02.04 Pozyskiwanie drzew martwych i obumierających oraz usuwanie drzew wyrwanych i obłamanych prowadzi do niedoboru martwego drewna

Załącznik nr 4 do Zarządzenia Regionalnego Dyrektora Ochrony Środowiska w Rzeszowie z dnia r. w sprawie ustanowienia planu zadań ochronnych dla obszaru Natura 2000 Ostoja Góry Słonne PLH180013

Cele działań ochronnych

L.p.	Przedmiot ochrony	Cele działań ochronnych
1.	3150 Starorzecza i naturalne eutroficzne zbiorniki wodne <i>Nympheion, Potamion</i>	Nie określa się. Brak występowania siedliska przyrodniczego w obszarze objętym planem
2.	3220 Pionierska roślinność na kamieńcach górskich potoków	<ul style="list-style-type: none"> - Utrzymanie powierzchni siedliska w obszarze (min. 21 ha) z uwzględnieniem procesów naturalnych. - Utrzymanie wskaźnika szerokości kamieńców na poziomie oceny U1. Od 2-7 m z uwzględnieniem procesów naturalnych. - Utrzymanie wskaźnika pokrycie kamieńców przez roślinność zielną na poziomie oceny FV. <30% z uwzględnieniem procesów naturalnych. - Utrzymanie wskaźnika wysokość warstwy zielnej na poziomie oceny FV. <25-30 cm z uwzględnieniem procesów naturalnych. - Utrzymanie wskaźnika gatunki ekspansywnych roślin zielnych na poziomie oceny FV. Brak lub pojedyncze osobniki, z uwzględnieniem procesów naturalnych. - Utrzymanie wskaźnika obce gatunki inwazyjne na poziomie oceny FV – brak, z uwzględnieniem procesów naturalnych. - Utrzymanie wskaźnika gatunki krzewów na poziomie oceny FV. Gatunki wierzby rodzimych charakterystyczne dla <i>Salici-Myricarietum</i>, olsza szara z uwzględnieniem procesów naturalnych. - Utrzymanie wskaźnika zwarcie krzewów na transekcie na poziomie oceny FV. Brak, tylko młode osobniki lub pojedyncze osobniki, z uwzględnieniem procesów naturalnych. - Utrzymanie wskaźnika udział gatunków drzewiastych (powyżej 1,5–2 m wys.) na poziomie oceny FV. Brak lub pojedyncze osobniki, z uwzględnieniem procesów naturalnych. - Utrzymanie wskaźnika obecność kompleksu siedlisk nadrzecznych: 3220, 3230, 3240, 91E0 co najmniej na poziomie oceny U1. Przynajmniej dwa typy siedlisk, przynajmniej jedno z nich dobrze wykształcone, z uwzględnieniem procesów naturalnych.
3.	6230 Bogate florystyczne górskie i niżowe murawy bliźniczkowe <i>Nardetalia</i>	Nie określa się. Brak występowania siedliska przyrodniczego w obszarze objętym planem

L.p.	Przedmiot ochrony	Cele działań ochronnych
4.	<p>6510 Niżowe i górskie świeże łąki użytkowe ekstensywnie (<i>Arrhenatherion elatioris</i>)</p>	<ul style="list-style-type: none"> - Utrzymanie powierzchni siedliska w obszarze (min. 2118 ha) z uwzględnieniem procesów naturalnych. - Utrzymanie wskaźnika struktura przestrzenna płatów siedliska na poziomie oceny FV. Brak fragmentacji lub fragmentacja nieznaczna, z uwzględnieniem procesów naturalnych. - Utrzymanie wskaźnika gatunki charakterystyczne na poziomie oceny FV. Więcej niż 4 gatunki charakterystyczne z uwzględnieniem procesów naturalnych. - Utrzymanie wskaźnika gatunki dominujące na poziomie oceny FV. Brak gatunków dominujących lub status dominanta osiągają gatunki charakterystyczne dla siedliska, z uwzględnieniem procesów naturalnych. - Utrzymanie wskaźnika obce gatunki inwazyjne na poziomie oceny FV .Brak lub pojedyncze osobniki gatunków o niskim stopniu inwazyjności z uwzględnieniem procesów naturalnych. - Utrzymanie wskaźnika gatunki ekspansywne roślin zielnych co najmniej na poziomie oceny U1. Pokrycie żadnego z gatunków silnie ekspansywnych nie przekracza 10% i łącznie pokrycie gatunków ekspansywnych <50%, z uwzględnieniem procesów naturalnych. - Utrzymanie wskaźnika ekspansja krzewów i podrostu drzew na poziomie oceny FV. Łącznie pokrycie na transekcie <1%. - Utrzymanie wskaźnika udział dobrze zachowanych płatów siedliska na poziomie oceny FV. Płaty dobrze zachowane stanowią nie mniej niż 80% powierzchni transektu, z uwzględnieniem procesów naturalnych. - Utrzymanie wskaźnika wójlok (martwa materia organiczna) na poziomie oceny FV (<2 cm), z uwzględnieniem procesów naturalnych.
5.	<p>7220 Źródlika wapienne ze zbiorowiskami <i>Cratoneurion commutati</i></p>	<p>Nie określa się. Brak występowania siedliska przyrodniczego w obszarze objętym planem</p>
6.	<p>8220 Ściany skalne i urwiska krzemianowe ze zbiorowiskami z <i>Androsacetalia vandellii</i></p>	<ul style="list-style-type: none"> - Utrzymanie powierzchni siedliska w obszarze (min. 2 płaty) z uwzględnieniem procesów naturalnych. - Osiągnięcie wskaźnika procent powierzchni zajęty przez siedlisko na transekcie co najmniej na poziom oceny U1. Więcej niż 60% powierzchni skalnych z płatami siedliska z uwzględnieniem procesów naturalnych, z uwzględnieniem procesów naturalnych. - Utrzymanie wskaźnika struktura przestrzenna płatów siedliska na poziomie oceny FV. Wszystkie powierzchnie skalne zajęte przez siedlisko z wystąpieniem przynajmniej jednego gatunku charakterystycznego, z uwzględnieniem procesów naturalnych.

L.p.	Przedmiot ochrony	Cele działań ochronnych
		<ul style="list-style-type: none"> - Utrzymanie wskaźnika gatunki charakterystyczne co najmniej na poziomie oceny U1. Sporadyczne występowanie gatunków charakterystycznych lub występowanie tylko w części płatów, z uwzględnieniem procesów naturalnych. - Utrzymanie wskaźnika gatunki dominujące na poziomie oceny FV. Gatunkami dominującymi roślin naczyniowych (pow. 25% powierzchni pokrycia) powinny być gatunki charakterystyczne siedliska, ewentualnie inne gatunki stale towarzyszące siedliskom naskalnym, z uwzględnieniem procesów naturalnych. - Utrzymanie wskaźnika obce gatunki inwazyjne na poziomie oceny FV -brak z uwzględnieniem procesów naturalnych. - Utrzymanie wskaźnika pokrycie przez gatunki traw na poziomie oceny FV. Pokrycie 0-25% z uwzględnieniem procesów naturalnych. - Utrzymanie wskaźnika martwa materia organiczna na poziomie oceny FV. Nie powinna zajmować więcej niż 10 % w podtypie 8220-3, z uwzględnieniem procesów naturalnych. - Utrzymanie wskaźnika ekspansja krzewów i podrostu drzew na poziomie oceny FV. Dopuszczalny udział siewek drzew i ceniolubnych krzewów do 20% pokrycia, z uwzględnieniem procesów naturalnych. - Utrzymanie wskaźnika występowanie jeżyn, malin, dzikiego bzu czarnego i bzu koralowego na poziomie oceny FV. Brak nitrofilnych gatunków krzewów (za wyjątkiem maliny do 5% pokrycia), z uwzględnieniem procesów naturalnych. - Utrzymanie wskaźnika ocienienie muraw na poziomie oceny FV. Dla 8220-3 jest to obojętne z reguły powyżej 50%, z uwzględnieniem procesów naturalnych. - Osiągnięcie wskaźnika ślady wspinaczki lub wydeptywania co najmniej na poziom oceny FV – brak. - Osiągnięcie wskaźnika ślady ognisk w pobliżu ścian skalnych na poziom oceny FV – brak. - Utrzymanie wskaźnika inne przypadki dewastacji siedliska na poziomie oceny FV – brak.
7.	<p style="text-align: center;">9110 Kwaśne buczyny <i>Luzulo Fagenion</i></p>	<ul style="list-style-type: none"> - Utrzymanie powierzchni siedliska w obszarze (min. 348 ha) z uwzględnieniem procesów naturalnych. - Utrzymanie wskaźnika charakterystyczna kombinacja florystyczna na poziomie FV. Typowa, właściwa dla siedliska przyrodniczego, z uwzględnieniem procesów naturalnych. - Utrzymanie wskaźnika skład drzewostanu na poziomie oceny FV. Drzewostan jedno- lub wielogatunkowy z dominującym udziałem buka (zwykle więcej niż 50%), bez gatunków obcych ekologicznie i/lub geograficznie, z uwzględnieniem procesów naturalnych. - Utrzymanie wskaźnika ekspansywne gatunki rodzime w runie na poziomie oceny FV. Brak gatunków ekspansywnych lub pojedyncze okazy gatunków nitrofilnych w runie,

L.p.	Przedmiot ochrony	Cele działań ochronnych
		<p>z uwzględnieniem procesów naturalnych.</p> <ul style="list-style-type: none"> - Utrzymanie wskaźnika struktura pionowa i przestrzenna fitocenozy na poziomie oceny FV. Zróżnicowana, drzewostan różnowiekowy, o zróżnicowanym przestrzennie zwarcu, zawsze z grupami i kępami starych drzew, z uwzględnieniem procesów naturalnych. - Utrzymanie wskaźnika wiek drzewostanu (obecność starodrzewu) co najmniej na poziomie oceny U1. <10% udział drzew starszych niż 100 lat, ale >50% udział drzew starszych niż 50 lat, z uwzględnieniem procesów naturalnych. - Utrzymanie wskaźnika naturalne odnowienie drzewostanu na poziomie oceny FV. Obecne, wypełniające dogodne do odnowienia miejsca, w szczególności naturalne luki i prześwietlenia, o składzie odpowiadającym składowi drzewostanu; przy rębniach niewymagające uzupełnienia odnowieniem sztucznym, z uwzględnieniem procesów naturalnych. - Utrzymanie wskaźnika gatunki obce geograficznie w drzewostanie na poziomie oceny FV. Udział powierzchniowy 5%-15% i nie odnawiające się, z uwzględnieniem procesów naturalnych. - Utrzymanie wskaźnika inwazyjne gatunki obce w podsycie i runie na poziomie oceny FV – brak gatunków o charakterze inwazyjnym, z uwzględnieniem procesów naturalnych. - Utrzymanie wskaźnika martwe drewno (łącznie zasoby) co najmniej na poziomie oceny U1. 10-20 m³, z uwzględnieniem procesów naturalnych. - Utrzymanie wskaźnika martwe drewno wielkowymiarowe co najmniej na poziomie oceny U1 (3-5 szt./ha), z uwzględnieniem procesów naturalnych. - Utrzymanie wskaźnika mikrosiedliska drzewne (drzewna biocenotyczne) co najmniej na poziomie oceny U1 (10-20 szt./ha), z uwzględnieniem procesów naturalnych. - Utrzymanie wskaźnika inne zniekształcenia w tym zniszczenia runa i gleby związane z pozyskaniem drewna na poziomie oceny FV – brak. z uwzględnieniem procesów naturalnych.
8.	<p style="text-align: center;">9130 Żyzne buczyny <i>Dentario glandulosae-Fagenion, Galio odorati-Fagenion</i></p>	<ul style="list-style-type: none"> - Utrzymanie powierzchni siedliska w obszarze (min. 1199 ha) z uwzględnieniem procesów naturalnych. - Utrzymanie wskaźnika charakterystyczna kombinacja florystyczna na poziomie FV. Typowa, właściwa dla siedliska przyrodniczego z uwzględnieniem procesów naturalnych. - Utrzymanie wskaźnika skład drzewostanu na poziomie oceny FV. Gatunki obce ekologicznie buczynom stanowią <15% drzewostanu, z uwzględnieniem procesów naturalnych. - Utrzymanie wskaźnika ekspansywne gatunki rodzime w runie na poziomie oceny FV. Brak lub pojedyncze,

L.p.	Przedmiot ochrony	Cele działań ochronnych
		<p>z uwzględnieniem procesów naturalnych.</p> <ul style="list-style-type: none"> - Utrzymanie wskaźnika struktura pionowa i przestrzenna fitocenozy na poziomie oceny FV. Zróżnicowana, drzewostan różnowiekowy, o zróżnicowanym przestrzennie zwarcie, zawsze z grupami i kępami starych drzew, z uwzględnieniem procesów naturalnych. - Utrzymanie wskaźnika wiek drzewostanu (obecność starodrzewu) co najmniej na poziomie oceny U1. <10% udział drzew starszych niż 100 lat, ale >50% udział drzew starszych niż 50 lat, z uwzględnieniem procesów naturalnych. - Utrzymanie wskaźnika naturalne odnowienie drzewostanu na poziomie oceny FV. Obecne, wypełniające dogodne do odnowienia miejsca, z uwzględnieniem procesów naturalnych. - Utrzymanie wskaźnika gatunki obce geograficznie w drzewostanie na poziomie oceny FV. <5%, najwyżej miejscami lub pojedynczo i nie odnawiające się, z uwzględnieniem procesów naturalnych. - Utrzymanie wskaźnika inwazyjne gatunki obce w podszyciu i runie na poziomie oceny FV – brak z uwzględnieniem procesów naturalnych. - Utrzymanie wskaźnika martwe drewno (łączone zasoby) co najmniej na poziomie oceny U1. 10-20 m³, z uwzględnieniem procesów naturalnych. - Osiągnięcie wskaźnika martwe drewno wielkowymiarowe co najmniej na poziom oceny U1 (3-5 szt./ha), z uwzględnieniem procesów naturalnych. - Utrzymanie wskaźnika mikrosiedliska drzewne (drzewna biocenotyczne) co najmniej na poziomie oceny U1 (10-20 szt./ha), z uwzględnieniem procesów naturalnych. - Utrzymanie wskaźnika inne zniekształcenia w tym zniszczenia runa i gleby związane z pozyskaniem drewna na poziomie oceny FV – brak. z uwzględnieniem procesów naturalnych.
9.	<p>9170 Grądy środkowoeuropejskie i subkontynentalne <i>Galio-Carpinetum</i>, <i>Tilio-Carpinetum</i></p>	<ul style="list-style-type: none"> - Utrzymanie powierzchni siedliska w obszarze (min. 139 ha) z uwzględnieniem procesów naturalnych. - Utrzymanie wskaźnika charakterystyczna kombinacja florystyczna na poziomie oceny FV. Typowa, właściwa dla siedliska przyrodniczego, z uwzględnieniem procesów naturalnych. - Utrzymanie wskaźnika inwazyjne gatunki obce w podszyciu i runie na poziomie oceny FV. Brak, z uwzględnieniem procesów naturalnych. - Utrzymanie wskaźnika ekspansywne gatunki rodzime w runie na poziomie oceny FV. Brak lub pojedyncze, z uwzględnieniem procesów naturalnych. - Utrzymanie wskaźnika struktura pionowa i przestrzenna

L.p.	Przedmiot ochrony	Cele działań ochronnych
		<p>roślinności na poziomie oceny FV. Zróżnicowana, >50% powierzchni pokryte przez zwarty drzewostan, jednak obecne luki i prześwietlenia, z uwzględnieniem procesów naturalnych.</p> <ul style="list-style-type: none"> - Utrzymanie wskaźnik wiek drzewostanu (obecność starodrzewu) co najmniej na poziomie oceny U1. <10% udziału drzew starszych niż 100 lat, ale >50% udział drzew starszych niż 50 lat, z uwzględnieniem procesów naturalnych. - Utrzymanie wskaźnika naturalne odnowienie drzewostanu na poziomie oceny FV. Obfite z uwzględnieniem procesów naturalnych. - Utrzymanie wskaźnika gatunki obce geograficznie w drzewostanie na poziomie oceny FV. <1% i nie odnawiające się z uwzględnieniem procesów naturalnych. - Osiągnięcie wskaźnika martwe drewno (łącznie zasoby) co najmniej na poziom oceny U1. 10-20 m³ z uwzględnieniem procesów naturalnych. - Utrzymanie wskaźnika martwe drewno wielkowymiarowe co najmniej na poziomie oceny U1. 3-5 szt./ha z uwzględnieniem procesów naturalnych. - Utrzymanie wskaźnika mikrosiedliska drzewne (drzewna biocenotyczne) na poziomie oceny FV. >20 szt./ha z uwzględnieniem procesów naturalnych. - Utrzymanie wskaźnika inne zniekształcenia w tym zniszczenia runa i gleby związane z pozyskaniem drewna na poziomie oceny FV. Brak, z uwzględnieniem procesów naturalnych.
10.	<p style="text-align: center;">9180</p> <p>Jaworzyny i lasy klonowo-lipowe na stromych stokach i zboczach <i>Tilio platyphyllis</i>- <i>Acerion pseudoplatani</i></p>	<ul style="list-style-type: none"> - Utrzymanie powierzchni siedliska w obszarze (min. 1,3 ha) z uwzględnieniem procesów naturalnych. - Utrzymanie wskaźnika gatunki charakterystyczne na poziomie oceny FV. >5 gatunków, charakterystycznych dla warunków lokalnych, w tym min. 2 w drzewostanie, z uwzględnieniem procesów naturalnych. - Utrzymanie wskaźnika obce gatunki inwazyjne co najmniej na poziomie oceny U1. Pojedyncze osobniki 1-2 gatunków, z uwzględnieniem procesów naturalnych. - Utrzymanie wskaźnika rodzime gatunki ekspansywne roślin zielnych na poziomie oceny FV. Możliwe występowanie facjalne gatunków z klasy <i>Quercus-Fagetea</i> co jest zjawiskiem naturalnym w niektórych płatach siedliska, sporadyczny udział gatunków porębowych, z uwzględnieniem procesów naturalnych. - Utrzymanie wskaźnika gatunki ziołoroślowe i nitrofilne na poziomie oceny FV. Pożądany stały udział gatunków takich jak czosnaczek pospolity <i>Alliaria petiolata</i>, bodziszek cuchnący <i>Geranium robertianum</i>, pokrzywa zwyczajna <i>Urtica</i>

L.p.	Przedmiot ochrony	Cele działań ochronnych
		<p><i>dioica</i>, kuklik pospolity <i>Geum urbanum</i>. Możliwe facjalne występowanie w niektórych płatach siedliska.</p> <ul style="list-style-type: none"> - Utrzymanie wskaźnika struktura drzewostanu na poziomie oceny FV. Drzewostan zróżnicowany pod względem wysokości i pierśnicy, z uwzględnieniem procesów naturalnych. - Utrzymanie wskaźnika pionowa struktura roślinności na poziomie oceny FV. Występują wszystkie warstwy roślinności (a1, a2, b, c, d); warstwa mchów może być bardzo uboga, z uwzględnieniem procesów naturalnych. - Utrzymanie wskaźnika gatunki obce w drzewostanie na poziomie oceny FV. Brak, z uwzględnieniem procesów naturalnych. - Utrzymanie wskaźnika naturalne odnowienie drzewostanu na poziomie oceny FV. Obecne odnowienie różnowiekowe, minimum 3 gatunki, z uwzględnieniem procesów naturalnych. - Utrzymanie wskaźnika przekształcenia związane z użytkowaniem na poziomie oceny FV – brak, z uwzględnieniem procesów naturalnych.
11.	<p>91E0 Łęgi wierzbowe, topolowe, olszowe i jesionowe <i>Salicetum albo-fragilis, Populetum albae, Alnenion glutinoso-incanae</i></p>	<ul style="list-style-type: none"> - Utrzymanie powierzchni siedliska w obszarze (min. 158 ha) z uwzględnieniem procesów naturalnych. - Utrzymanie wskaźnika gatunki charakterystyczne na poziomie oceny FV. Kombinacja florystyczna typowa dla łągu, z uwzględnieniem procesów naturalnych. - Utrzymanie wskaźnika gatunki dominujące na poziomie oceny FV. We wszystkich warstwach dominują gatunki typowe dla siedliska, przy czym są naturalne stosunki ilościowe (nie ma dominacji facjalnej), z uwzględnieniem procesów naturalnych. - Utrzymanie wskaźnika gatunki obce geograficznie w drzewostanie na poziomie oceny FV. <1% i nie odnawiające się, z uwzględnieniem procesów naturalnych. - Utrzymanie wskaźnika inwazyjne gatunki obce w podszycie i runie co najmniej na poziomie oceny U1. Więcej niż 1 gatunek, lub nawet 1 jeżeli liczny, z uwzględnieniem procesów naturalnych. - Utrzymanie wskaźnika rodzime gatunki ekspansywne roślin zielnych na poziomie oceny FV. Nie bardzo ekspansywne, z uwzględnieniem procesów naturalnych. - Utrzymanie wskaźnika martwe drewno (łączne zasoby) co najmniej na poziomie oceny U1. 10-20 m³/ha z uwzględnieniem procesów naturalnych. - Utrzymanie wskaźnika martwe drewno wielkowymiarowe co najmniej na poziomie oceny U1. 3-5 szt./ha z uwzględnieniem procesów naturalnych. - Utrzymanie wskaźnika naturalność koryta rzecznego (stosować tylko jeżeli występowanie łągu jest związane

L.p.	Przedmiot ochrony	Cele działań ochronnych
		<p>z ciekami) na poziomie oceny FV. Brak regulacji lub ciek zupełnie zrenaturalizowany po dawniejszej regulacji, z uwzględnieniem procesów naturalnych.</p> <ul style="list-style-type: none"> - Utrzymanie wskaźnika reżim wodny (w tym rytm zalewów, jeśli występują) na poziomie oceny FV. Dynamika zalewów i przewodnienie podłoża normalne z punktu widzenia odpowiedniego ekosystemu, z uwzględnieniem procesów naturalnych. - utrzymanie wskaźnika wiek drzewostanu (obecność starodrzewu) na poziomie co najmniej oceny U1. <20% udział drzew starszych niż 100 lat, ale >50% udział drzew starszych niż 50 lat, z uwzględnieniem procesów naturalnych. - Utrzymanie wskaźnika pionowa struktura roślinności na poziomie oceny FV. Naturalna, zróżnicowana, z uwzględnieniem procesów naturalnych. - Utrzymanie wskaźnika naturalne odnowienie drzewostanu na poziomie oceny FV. Tak, obfite, z uwzględnieniem procesów naturalnych. - Utrzymanie wskaźnika zniszczenia runa i gleby związane z pozyskaniem drewna na poziomie oceny FV - brak. - Utrzymanie wskaźnika inne zniekształcenia na poziomie oceny FV. Brak, z uwzględnieniem procesów naturalnych.
12.	1381 Widłoząb zielony <i>Dicranum viride</i>	Nie określa się. Brak występowania gatunku w obszarze objętym planem
13.	1386 Bezlist okrywowy <i>Buxbaumia viridis</i>	Nie określa się. Brak występowania gatunku w obszarze objętym planem
14.	1337 Bóbr europejski <i>Castor fiber</i>	<ul style="list-style-type: none"> - Utrzymanie wskaźnika procent pozytywnych stwierdzeń gatunku na poziomie oceny FV. >40 z uwzględnieniem procesów naturalnych. - Utrzymanie wskaźnika indeks populacyjny co najmniej na poziomie oceny U1. 40-60 z uwzględnieniem procesów naturalnych. - Utrzymać wskaźnik zagęszczenie rodzin na poziomie oceny FV. >2 z uwzględnieniem procesów naturalnych. - Utrzymanie wskaźnika baza pokarmowa co najmniej na poziomie oceny U1. 0,5-0,8 z uwzględnieniem procesów naturalnych. - Utrzymanie wskaźnika udział siedliska kluczowego dla gatunku na poziomie oceny FV. 0,40-0,65, z uwzględnieniem procesów naturalnych. - Utrzymanie wskaźnika charakter strefy brzegowej

L.p.	Przedmiot ochrony	Cele działań ochronnych
		<p>na poziomie oceny FV. >0,80 z uwzględnieniem procesów naturalnych.</p> <ul style="list-style-type: none"> - Utrzymanie wskaźnika stopień antropopresji co najmniej na poziomie oceny U1. 0,5-0,75 z uwzględnieniem procesów naturalnych.
15.	1352 Wilk <i>Canis lupus</i>	Nie określa się. Obszar opracowania nie zawiera części obszaru Natura 2000 będącego w zarządzie Nadleśnictw RDLP Krosno, co powodują że większość siedliska gatunku znajduje się poza terenem objętym PZO, pozostają w nim jedynie fragmenty pełniące funkcję korytarzy migracyjnych.
16.	1354 Niedźwiedź brunatny <i>Ursus arctos</i>	Nie określa się. Obszar opracowania nie zawiera części obszaru Natura 2000 będącego w zarządzie Nadleśnictw RDLP Krosno, co powodują że większość siedliska gatunku znajduje się poza terenem objętym PZO, pozostają w nim jedynie fragmenty pełniące funkcję korytarzy migracyjnych.
17.	1355 Wydra <i>Lutra lutra</i>	Nie określa się. Brak występowania gatunku w obszarze objętym planem.
18.	1361 Ryś <i>Lynx lynx</i>	Nie określa się. Obszar opracowania nie zawiera części obszaru Natura 2000 będącego w zarządzie Nadleśnictw RDLP Krosno, co powodują że większość siedliska gatunku znajduje się poza terenem objętym PZO, pozostają w nim jedynie fragmenty pełniące funkcję korytarzy migracyjnych.
19.	1193 Kumak górski <i>Bombina variegata</i>	Utrzymanie co najmniej 4 stanowisk gatunku w obszarze oraz obecnej liczebności populacji (na poziomie min. 7 osobników).
20.	2001 Traszka karpacka <i>Triturus montandoni</i>	Utrzymanie co najmniej 1 stanowiska gatunku w obszarze oraz obecnej liczebności populacji (na poziomie min. 3 osobników).
21.	1166 Traszka grzebieniasta <i>Triturus cristatus</i>	Nie określa się. Brak występowania gatunku w obszarze objętym planem.
22.	1146 Koza złotawa <i>Sabanejewia aurata</i>	<ul style="list-style-type: none"> - Utrzymanie wskaźnika względna liczebność co najmniej na poziomie oceny U1. 0,005-0,01. z uwzględnieniem procesów naturalnych. - Utrzymanie wskaźnika struktura wiekowa co najmniej na poziomie oceny U1. 5-25%, z uwzględnieniem procesów naturalnych. - Utrzymanie wskaźnika udział gatunku w zespole ryb i minogów co najmniej na poziomie oceny U1. 1-5%, z uwzględnieniem procesów naturalnych. - Utrzymanie wskaźnika EFI+ na poziomie co najmniej oceny U1. Klasa indeksu: 3, z uwzględnieniem procesów naturalnych. - Utrzymanie wskaźnika jakość hydromorfologiczna na poziomie oceny FV. Średnia z ocen 6 elementów hydromorfologicznych: geometria koryta, substrat denny, charakterystyka przepływu, charakter i modyfikacja

L.p.	Przedmiot ochrony	Cele działań ochronnych
		brzegów, mobilność koryta oraz ciągłość cieku: 1,0-2,5, z uwzględnieniem procesów naturalnych. - Utrzymanie wskaźnika występowanie niezbędnych mikrosiedlisk co najmniej na poziomie oceny U1. Dno piaszczyste z nanosami mułowymi; łączny udział piasku i żwiru w dnie 10-50% powierzchni dna, z uwzględnieniem procesów naturalnych.
23.	1163 Głowacz białopłetwy <i>Cottus gobio</i>	Nie określa się. Brak występowania gatunku w obszarze objętym planem.
24.	2484 Minóg ukraiński <i>Eudontomyzon mariae</i>	Nie określa się. Brak występowania gatunku w obszarze objętym planem.
25.	5264 Brzanka <i>Barbus carpathicus</i>	<ul style="list-style-type: none"> - Utrzymanie wskaźnika względna liczebność co najmniej na poziomie oceny U1. 0,01-0,1 z uwzględnieniem procesów naturalnych. - Utrzymanie wskaźnika struktura wiekowa co najmniej na poziomie oceny U1. Brak jednej kategorii wiekowej, z uwzględnieniem procesów naturalnych. - Utrzymanie wskaźnika udział gatunku w ichtiofaunie co najmniej na poziomie oceny U1. 1-5%, z uwzględnieniem procesów naturalnych. - Utrzymanie wskaźnika EFI+ co najmniej na poziomie oceny U1. Klasa indeksu:3, z uwzględnieniem procesów naturalnych. - Utrzymanie wskaźnika jakość hydromorfologiczna co najmniej na poziomie oceny U1. Średnia z ocen 6 elementów hydromorfologicznych: geometria koryta, substrat denny, charakterystyka przepływu, charakter i modyfikacja brzegów, mobilność koryta oraz ciągłość cieku: 2,6-3,4, z uwzględnieniem procesów naturalnych.
26.	6143 Kiełb Kesslera <i>Romanogobio kessleri</i>	Nie określa się. Brak występowania gatunku w obszarze objętym planem.
27.	1096 Minóg strumieniowy <i>Lampetra planeri</i>	<ul style="list-style-type: none"> - Utrzymanie wskaźnika względna liczebność co najmniej na poziomie oceny U1. 0,05-0,01 z uwzględnieniem procesów naturalnych. - Utrzymanie wskaźnika struktura wiekowa na poziomie oceny FV. Obecne wszystkie klasy lub brak 1 klasy; 1+2>75%, z uwzględnieniem procesów naturalnych. - Osiągnięcie wskaźnika udział gatunku w zespole ryb i minogów co najmniej na poziom oceny U1. 5-10% z uwzględnieniem procesów naturalnych. - Utrzymanie wskaźnika EFI+ co najmniej na poziomie oceny U1.Klasa indeksu: 3, z uwzględnieniem procesów naturalnych. - Utrzymanie wskaźnika jakość hydromorfologiczna

L.p.	Przedmiot ochrony	Cele działań ochronnych
		<p>na poziomie oceny FV. 1-2,5 z uwzględnieniem procesów naturalnych.</p> <ul style="list-style-type: none"> - Utrzymanie wskaźnika występowanie niezbędnych mikrosiedlisk na poziomie oceny FV. Liczne występowanie obu mikrosiedlisk, z uwzględnieniem procesów naturalnych.
28.	<p>6199 Krasopani hera <i>Euplagia quadripunctaria</i></p>	<p>Utrzymanie co najmniej 2 stanowisk gatunku w obszarze oraz obecnej liczebności populacji (na poziomie min. 5 osobników).</p>
29.	<p>1086 Zgniotek cynobrowy <i>Cucujus cinnaberinus</i></p>	<ul style="list-style-type: none"> - Osiągnięcie wskaźnika obecność gatunku co najmniej na poziom oceny FV. Stwierdzenie aktualnej obecności gatunku, z uwzględnieniem procesów naturalnych. - Utrzymanie wskaźnika ilość martwego drewna na poziomie oceny FV. Co najmniej 10 martwych drzew o średnicy >30cm na ha, z uwzględnieniem procesów naturalnych. - Utrzymanie wskaźnika jakość martwego drewna co najmniej na poziomie oceny U1. Występowanie martwego drewna w II i III klasie rozkładu, z uwzględnieniem procesów naturalnych. - Utrzymanie wskaźnika stopień naturalności ekosystemu leśnego na poziomie oceny FV. Stwierdzenie aktualnego występowania co najmniej jednego spośród gatunków wskaźnikowych, z uwzględnieniem procesów naturalnych. - Utrzymanie struktury przestrzennej i wiekowej drzewostanu co najmniej na poziomie oceny U1. Drzewostan panujący o uproszczonej strukturze wiekowej i przestrzennej wynikającej z gospodarczego użytkowania i słabo zróżnicowanej dymensji, z uwzględnieniem procesów naturalnych. - Utrzymanie wskaźnika intensywność gospodarowania co najmniej na poziomie oceny U1. Siedliska o znacznym ograniczeniu zabiegów, ale z wyraźnymi śladami bieżącej działalności gospodarczej, z większą ilością (co najmniej 20%) pozostawianego martwego drewna, z uwzględnieniem procesów naturalnych.
30.	<p>1920 Ponurek Schneidera <i>Boros schneideri</i></p>	<p>Nie określa się. Brak występowania gatunku w obszarze objętym planem.</p>
31.	<p>4026 Zagłębek bruzdkowany <i>Rhysodes sulcatus</i></p>	<ul style="list-style-type: none"> - Utrzymanie wskaźnika obecność imagines na poziomie oceny FV. Co najmniej 4 osobniki, z uwzględnieniem procesów naturalnych. - Utrzymanie wskaźnika stopień naturalności lasu co najmniej na poziomie oceny U1. Lasy o składzie gatunkowym zgodnym z potencjalnym zbiorowiskiem roślinnym, powstałe w wyniku naturalnych procesów rozpadu i odnowienia lub w wyniku naturalnego odnowienia prowadzonego w ramach gospodarki leśnej ekstensywnie użytkowane gospodarczo, struktura drzewostanu złożona,

L.p.	Przedmiot ochrony	Cele działań ochronnych
		<p>z uwzględnieniem procesów naturalnych.</p> <ul style="list-style-type: none"> - Utrzymanie wskaźnika stopień naturalności lasów otaczających co najmniej na poziomie oceny U1. Lasy o składzie gatunkowym zgodnym z potencjalnym zbiorowiskiem roślinnym, powstałe w wyniku naturalnych procesów rozpadu i odnowienia lub w wyniku naturalnego odnowienia prowadzonego w ramach gospodarki leśnej ekstensywnie użytkowane gospodarczo, struktura drzewostanu złożona, z uwzględnieniem procesów naturalnych. - Utrzymanie wskaźnika skład gatunkowy drzewostanu na stanowisku na poziomie oceny FV. Obecność przynajmniej 1 z głównych gatunków roślin żywicielskich dla zagłębka bruzdkowanego, które stanowią główne składniki drzewostanu w I i II piętrze lasu oraz 1 gatunek z głównych gatunków roślin żywicielskich w niższych piętrach: buk, jodła, świerk, z uwzględnieniem procesów naturalnych. - Utrzymanie wskaźnika skład gatunkowy drzewostanu w otoczeniu stanowiska co najmniej na poziomie oceny U1. Obecność przynajmniej 1 z głównych gatunków roślin żywicielskich dla zagłębka bruzdkowanego, które stanowią główne składniki drzewostanu w I i II piętrze lasu oraz 1 gatunek z głównych gatunków roślin żywicielskich w niższych piętrach: dąb, topola, brzoza, z uwzględnieniem procesów naturalnych. - Utrzymanie wskaźnika wiek drzew w drzewostanie co najmniej na poziomie oceny U1. Starodrzew zbudowany z drzew 100-150-letnich, z uwzględnieniem procesów naturalnych. - Utrzymanie wskaźnika ilość martwego drewna co najmniej na poziomie oceny U1. 3-4 całych leżących pni, z uwzględnieniem procesów naturalnych. - Utrzymanie wskaźnika jakość martwego drewna co najmniej na poziomie oceny U1. Obecne klasy II i IV lub przynajmniej IV z uwzględnieniem procesów naturalnych.
32.	<p style="text-align: center;">4014</p> <p>Biegacz urozmaicony <i>Carabus variolosus</i></p>	<ul style="list-style-type: none"> - Utrzymanie wskaźnika względna liczebność na poziomie oceny FV. >5 os./10 pułapek/30 dób ekspozycji, z uwzględnieniem procesów naturalnych. - Utrzymanie wskaźnika stałość występowania na poziomie oceny FV. >50%, z uwzględnieniem procesów naturalnych. - Utrzymanie wskaźnika pokrycie roślinnością zielną co najmniej na poziomie oceny U1. 50-80% z uwzględnieniem procesów naturalnych. - Utrzymanie wskaźnika zwarcie roślinności zielnej na poziomie oceny FV. Umiarkowanie zwarte, nie tworzy gęstej murawy, z uwzględnieniem procesów naturalnych. - Utrzymanie wskaźnika obecność martwego drewna

L.p.	Przedmiot ochrony	Cele działań ochronnych
		<p>co najmniej na poziomie oceny U1. 3-5 pni lub pniaków, z uwzględnieniem procesów naturalnych.</p> <ul style="list-style-type: none"> - Utrzymanie wskaźnika dominujący typ podłoża na poziomie oceny FV. Błotniste lub muliste z dużym udziałem materii organicznej, z uwzględnieniem procesów naturalnych.
33.	<p>4015 Biegacz Zawadzkiego <i>Carabus zawadzki</i></p>	<ul style="list-style-type: none"> - Utrzymanie co najmniej 1 stanowiska gatunku w obszarze oraz obecnej liczebności populacji (na poziomie min. 1 osobnika). Utrzymanie wskaźnika stałość występowania na poziomie oceny FV. >50%, z uwzględnieniem procesów naturalnych. - Utrzymanie wskaźnika pokrycie roślinnością zielną co najmniej na poziomie oceny U1. 50-80% z uwzględnieniem procesów naturalnych. - Utrzymanie wskaźnika zwarcie roślinności zielnej na poziomie oceny FV. Umiarkowanie zwarte, nie tworzy gęstej murawy, z uwzględnieniem procesów naturalnych. - Utrzymanie wskaźnika obecność martwego drewna co najmniej na poziomie oceny U1. 3-5 pni lub pniaków, z uwzględnieniem procesów naturalnych. - Utrzymanie wskaźnika dominujący typ podłoża na poziomie oceny FV. Błotniste lub muliste z dużym udziałem materii organicznej, z uwzględnieniem procesów naturalnych.

Załączniki nr 5 do Zarządzenia Regionalnego Dyrektora Ochrony Środowiska w Rzeszowie z dnia r. w sprawie ustanowienia planu zadań ochronnych dla obszaru Natura 2000 Ostoja Góry Słonne PLH180013

Działania ochronne ze wskazaniem podmiotów odpowiedzialnych za ich wykonanie i obszarów ich wdrażania

L.p.	Przedmiot ochrony	Działania ochronne	Obszar wdrażania	Podmiot odpowiedzialny za wykonanie
Dotyczące ochrony siedlisk przyrodniczych i gatunków				
1.	3220 Pionierska roślinność na kamieńcach górskich potoków		Brak działań ochronnych.	
2.	6510 Niżowe i górskie świeże łąki użytkowe ekstensywnie (<i>Arrhenatherion elatioris</i>)	Obligatoryjne: prowadzenie ekstensywnego użytkowania kośnego, kośno-pastwiskowego lub pastwiskowego Fakultatywne: użytkowanie zgodnie z wymogami odpowiedniej interwencji rolno-środowiskowo-klimatycznych PS dla WPR 2023-2027	Płaty siedliska w obszarze (zgodnie z zał. nr. 7)	Obligatoryjne: Właściciel lub użytkownik gruntu Fakultatywne: Właściciel lub użytkownik gruntu na podstawie porozumienia z organem sprawującym nadzór nad obszarem Natura 2000
3.	8220 Ściany skalne i rumowiska krzemianowe ze zbiorowiskami z <i>Androsacetalia vandellii</i>	Ustawienie tablic (1szt./płat) informacyjnych o przedmiocie ochrony i zakazie biwakowania oraz wspinaczki	Płaty siedliska w obszarze (zgodnie z zał. nr. 7)	Organ sprawujący nadzór nad obszarem Natura 2000

L.p.	Przedmiot ochrony	Działania ochronne	Obszar wdrażania	Podmiot odpowiedzialny za wykonanie
4.	<p>9110 Kwaśne buczyny <i>Luzulo Fagenion</i></p> <p>9130 Żyzne buczyny <i>Dentario glandulosae-Fagenion, Galio odorati-Fagenion</i></p> <p>9170 Grądy środkowoeuropejskie i subkontynentalne <i>Galio-Carpinetum, Tilio-Carpinetum</i></p> <p>1086 Zgniotek cynobrowy <i>Cucujus cinnaberinus</i></p> <p>4026 Zagłębek bruzdkowany <i>Rhysodes sulcatus</i></p>	<p>Uwzględnienie w UPUL zasad zrównoważonej gospodarki leśnej:</p> <p>1) możliwie najszersze stosowanie rębni stopniowych i przerębowych z długim i bardzo długim okresem odnowienia (ok. 40 l.);</p> <p>2) preferowanie odnowienia naturalnego;</p> <p>3) kształtowanie odpowiedniego składu gatunkowego dostosowanego do siedliska.</p> <p>4) pozostawianie na siedliskach przyrodniczych drzew martwych i zamierających (z wyłączeniem sytuacji kłęskowych, zagrożenia stanu zdrowotnego drzewostanów oraz zagrożenia bezpieczeństwa publicznego).</p> <p>Zasady te należy wprowadzić do UPUL w trakcie najbliższej zmiany lub aktualizacji.</p>	<p>Płaty siedliska w obszarze (zgodnie z zał. nr. 7)</p>	<p>Organ sprawujący nadzór nad lasami niepaństwowymi</p>

L.p.	Przedmiot ochrony	Działania ochronne	Obszar wdrażania	Podmiot odpowiedzialny za wykonanie
5.	<p>9180 Jaworzyny i lasy klonowo-lipowe na stromych stokach i zboczach <i>Tilio platyphyllis-Acerion pseudoplatani</i></p>	Zwiększenie udziału starych i zamierających drzew.	Płaty siedliska w obszarze (zgodnie z zał. nr. 7)	Właściciel lub zarządca obszaru na podstawie porozumienia zawartego z organem sprawującym nadzór nad obszarem Natura 2000
	<p>91E0 Łęgi wierzbowe, topolowe, olszowe i jesionowe <i>Salicetum albo-fragilis</i>, <i>Populetum albae</i>, <i>Alnenion glutinoso-incanae</i></p>	Zachowanie siedliska przyrodniczego stanowiącego przedmiot ochrony poprzez prowadzenie gospodarki leśnej zgodnie z typem siedliska przyrodniczego	Płaty siedliska w obszarze (zgodnie z zał. nr. 7)	Właściciel lub zarządca obszaru na podstawie porozumienia zawartego z organem sprawującym nadzór nad obszarem Natura 2000
6.	<p>1352 Wilk <i>Canis lupus</i></p> <p>1361 Ryś <i>Lynx lynx</i></p> <p>1354 Niedźwiedź brunatny <i>Ursus arctos</i></p>	Nie określa się. Obszar opracowania nie zawiera części obszaru Natura 2000 będącego w zarządzie Nadleśnictw RDLP Krosno, co powoduje że większość siedliska gatunku znajduje się poza terenem objętym PZO, pozostają w nim jedynie fragmenty pełniące funkcję korytarzy migracyjnych.		
7.	<p>1146 Koza złotawa <i>Sabanejewia aurata</i></p>	1) Poprawa jakości wody: - budowa kanalizacji i oczyszczalni ścieków,	Płaty siedliska w obszarze (zgodnie z zał. nr. 7)	Właściwe miejscowo urzędy gmin

L.p.	Przedmiot ochrony	Działania ochronne	Obszar wdrażania	Podmiot odpowiedzialny za wykonanie
	<p>5264 Brzanka <i>Barbus carpathicus</i></p> <p>1096 Minóg strumieniowy <i>Lampetra planeri</i></p>	<p>- zabezpieczenia przed splywem zanieczyszczeń - ze szlaków komunikacyjnych i infrastruktury drogowej; - uporządkowanie gospodarki odpadami komunalnymi)</p> <p>2) Odbudowa prawidłowej struktury substratu w korycie rzek - zakaz wydobycia kruszywa z koryt rzek; - regeneracja zniszczonych odcinków koryta</p>		PGW Wody Polskie
8.	<p>1193 Kumak górski <i>Bombina variegata</i></p> <p>2001 Traszka karpacka <i>Triturus montandoni</i></p> <p>1337 Bóbr europejski <i>Castor fiber</i></p> <p>6199 Krasopani hera <i>Euplagia quadripunctaria</i></p> <p>4014</p>	Brak działań ochronnych, nie stwierdzono istniejących zagrożeń.	-	-

L.p.	Przedmiot ochrony	Działania ochronne	Obszar wdrażania	Podmiot odpowiedzialny za wykonanie
	Biegacz urozmaïcony <i>Carabus variolosus</i> 4015 Biegacz Zawadzkiego <i>Carabus zawadzki</i>			
Dotyczące monitoringu stanu przedmiotów ochrony oraz realizacji celów działań ochronnych				
9.	3220 Pionierska roślinność na kamieńcach górskich potoków	Monitoring siedliska w oparciu o metodykę PMŚ GIOŚ.	Płaty siedliska nr 636, 775 (zgodnie z zał. nr. 7)	Sprawujący nadzór nad obszarem Natura 2000
10.	6510 Niżowe i górskie świeże łąki użytkowane ekstensywnie (<i>Arrhenatherion elatioris</i>)	Monitoring siedliska w oparciu o metodykę PMŚ GIOŚ.	Płaty siedliska nr 273, 275, 306, 337, 369, 370, 384, 388, 389, 391, 400, 506, 512, 514, 515, 516, 517, 532, 533, 535, 536, 586, 597, 601, 603, 604, 605, 606, 607, 608, 609, 610, 611, 615, 616, 662, 663, 667, 669, 670, 671, 672, 673, 674, 675, 676, 677, 678, 679, 680, 681, 682, 683, 684, 685, 686, 687, 688, 689, 690, 691, 692, 693, 694, 695, 696, 697, 698, 699, 700, 701, 702, 703, 704, 705, 706, 707, 708, 709, 710, 747, 749, 754, 774, 779, 808, 811 (zgodnie z zał. nr. 7)	Sprawujący nadzór nad obszarem Natura 2000
11.	8220 Ściany skalne i urwiska krzemianowe ze zbiorowiskami z <i>Androsacion vandellii</i>	Monitoring siedliska w oparciu o metodykę PMŚ GIOŚ.	Płaty siedliska nr 776, 777 (zgodnie z zał. nr. 7)	Sprawujący nadzór nad obszarem Natura 2000
12.	9110 Kwaśne buczyny <i>Luzulo Fagenion</i>	Monitoring siedliska w oparciu o metodykę	Płaty siedliska nr 203, 653 (zgodnie z zał. nr. 7)	Sprawujący nadzór nad obszarem Natura 2000

L.p.	Przedmiot ochrony	Działania ochronne	Obszar wdrażania			Podmiot odpowiedzialny za wykonanie
		PMŚ GIOŚ.				
13.	9130 Żyzne buczyny <i>Dentario glandulosae-Fagenion</i> , <i>Galio odorati-Fagenion</i>	Monitoring siedliska w oparciu o metodykę PMŚ GIOŚ.	Płaty siedliska nr 648, 650, 651, 652, 661 (zgodnie z zał. nr. 7)			Sprawujący nadzór nad obszarem Natura 2000
14.	9170 Grąd środkowoeuropejski i subkontynentalny <i>Galio-Carpinetum</i> , <i>Tilio-Carpinetum</i>	Monitoring siedliska w oparciu o metodykę PMŚ GIOŚ.	Płat siedliska nr. 118 (zgodnie z zał. nr. 7)			Sprawujący nadzór nad obszarem Natura 2000
15.	91E0 Łęgi wierzbowe, topolowe, olszowe i jesionowe <i>Salicetum albo-fragilis</i> , <i>Populetum albae</i> , <i>Alnenion glutinoso-incanae</i>	Monitoring siedliska w oparciu o metodykę PMŚ GIOŚ.	Płaty siedliska nr 16, 17, 25, 26, 28, 31, 35, 58, 60, 320, 614, 619, 646, 659, 723, 725 (zgodnie z zał. nr. 7)			Sprawujący nadzór nad obszarem Natura 2000
16.	9180 Jaworzyny i lasy klonowo-lipowe na stromych stokach i zboczach <i>Tilio platyphyllis-Acerion pseudoplatani</i>	Monitoring siedliska w oparciu o metodykę PMŚ GIOŚ.	Płaty siedliska nr 623 (zgodnie z zał. nr. 7)			Sprawujący nadzór nad obszarem Natura 2000
17.	1381 Widłoząb zielony <i>Dicranum viride</i>	Monitoring w oparciu o metodykę PMŚ GIOŚ.	Stanowisko (współrzędne w układzie: PL-1992)	X	Y	Sprawujący nadzór nad obszarem Natura 2000
			1	190114,72	756224,12	
				190711,02	756457,68	
			2	189778,30	762173,47	
				188949,50	761909,37	
3	193647,08	764043,11				

L.p.	Przedmiot ochrony	Działania ochronne	Obszar wdrażania			Podmiot odpowiedzialny za wykonanie
				193715,96	763983,40	
18.	1386 Bezlist okrywowy <i>Buxbaumia viridis</i>	Monitoring w oparciu o metodykę PMŚ GIOŚ.	Stanowisko (współrzędne w układzie: PL-1992)	X	Y	Sprawujący nadzór nad obszarem Natura 2000
			1	190114,72	756224,12	
				190711,02	756457,68	
			2	189778,30	762173,47	
				188949,50	761909,37	
			3	193647,08	764043,11	
193715,96	763983,40					
19.	1352 Wilk <i>Canis lupus</i>	Monitoring w oparciu o metodykę PMŚ GIOŚ.	Płaty siedliska w obszarze (zgodnie z zał. nr. 7)			Sprawujący nadzór nad obszarem Natura 2000
20.	1361 Ryś <i>Lynx lynx</i>	Monitoring w oparciu o metodykę PMŚ GIOŚ.	Płaty siedliska w obszarze (zgodnie z zał. nr. 7)			Sprawujący nadzór nad obszarem Natura 2000
21.	1193 Kumak górski <i>Bombina variegata</i>	Monitoring w oparciu o metodykę PMŚ GIOŚ.	Punkty załamania powierzchni próbnych			Sprawujący nadzór nad obszarem Natura 2000
			Numer powierzchni (współrzędne w układzie: PL-1992)	X	Y	
			1	196500.00	743500.00	
				196750.00	743500.00	
196750.00	743750.00					

L.p.	Przedmiot ochrony	Działania ochronne	Obszar wdrażania		Podmiot odpowiedzialny za wykonanie		
22.	2001 Traszka karpacka <i>Triturus montandoni</i>		2	196500.00	743750.00	Sprawujący nadzór nad obszarem Natura 2000	
				184250.00	764484.34		
				184249.30	764484.92		
				184249.30	764500.00		
				184000.00	764500.00		
				184000.00	764250.00		
			3	184250.00	764250.00		
				184249.30	764500.00		
				184249.30	764503.02		
				184248.00	764526.96		
				184242.83	764574.20		
				184248.00	764589.08		
				184250.00	764592.08		
				184250.00	764677.57		
23.	1166 Traszka grzebieniasta <i>Triturus cristatus</i>		3	184226.97	764646.35	Sprawujący nadzór nad obszarem Natura 2000	
				184175.85	764592.64		
				184152.42	764564.95		
				184144.15	764571.78		
				184090.14	764715.80		
				184094.42	764750.00		
				184000.00	764750.00		
				184000.00	764500.00		
24.	6199 Krasopani hera <i>Euplagia quadripunctaria</i>	Monitoring w oparciu o metodykę PMŚ GIOŚ.	Stanowisko (współrzędne w układzie: PL-1992)	X	Y	Sprawujący nadzór nad obszarem Natura 2000	
				1	193181,67		761247,31
					193144,26		761396,67
				2	195450,20		763013,20

L.p.	Przedmiot ochrony	Działania ochronne	Obszar wdrażania			Podmiot odpowiedzialny za wykonanie
				195588,68	762897,17	
25.	1920 Ponurek Schneidera <i>Boros schneideri</i>	Monitoring w oparciu o metodykę PMŚ GIOŚ.	Stanowisko (współrzędne w układzie: PL-1992)	X	Y	Sprawujący nadzór nad obszarem Natura 2000
			Załuż	190254,87	739895,88	
			Stefkowa	183771,40	752585,42	
26	1163 Głowacz białopłetwy <i>Cottus gobio</i>	Monitoring w oparciu o metodykę PMŚ GIOŚ.	Płaty siedliska w obszarze (zgodnie z zał. nr. 7)			Sprawujący nadzór nad obszarem Natura 2000
27.	2484 Minóg ukraiński <i>Eudontomyzon mariae</i>	Monitoring w oparciu o metodykę PMŚ GIOŚ.	Stanowisko (współrzędne w układzie: PL-1992)	X	Y	Sprawujący nadzór nad obszarem Natura 2000
			Strwiąż-Krościenko	185494,02	767053,78	
28.	5264 Brzanka <i>Barbus carpathicus</i>	Monitoring w oparciu o metodykę PMŚ GIOŚ.	Stanowisko (współrzędne w układzie: PL-1992)	X	Y	Sprawujący nadzór nad obszarem Natura 2000
			Wiar – Łodzinka	205771,51	757429,59	
			Olszanka – Myczkowce	181462,12	745772,68	
			Strwiąż – Krościenko	185494,02	767053,78	
			Stebnik –	183276,11	765347,53	

L.p.	Przedmiot ochrony	Działania ochronne	Obszar wdrażania			Podmiot odpowiedzialny za wykonanie
			Stebnik			
29.	4014 Biegacz urozmaicony <i>Carabus variolosus</i>	Monitoring w oparciu o metodykę PMŚ GIOŚ.	Stanowisko (współrzędne w układzie: PL-1992)	X	Y	Sprawujący nadzór nad obszarem Natura 2000
			1	198577.47	743874.25	
30.	4015 Biegacz Zawadzkiego <i>Carabus zawadzkkii</i>	Monitoring w oparciu o metodykę PMŚ GIOŚ.	Stanowisko (współrzędne w układzie: PL-1992)	X	Y	Sprawujący nadzór nad obszarem Natura 2000
			1	198577.47	743874.25	
31.	1354 Niedźwiedź brunatny <i>Ursus arctos</i>	Monitoring w oparciu o metodykę PMŚ GIOŚ.	Płaty siedliska w obszarze (zgodnie z zał. nr. 7)			Sprawujący nadzór nad obszarem Natura 2000
32.	1337 Bóbr europejski <i>Castor fiber</i>	Monitoring w oparciu o metodykę PMŚ GIOŚ.	Stanowisko (współrzędne w układzie: PL-1992)	X	Y	Sprawujący nadzór nad obszarem Natura 2000
			1	199109,19	743103,70	
				199004,32	742929,84	
			2	198054,28	739017,41	
				197947,40	738842,89	
			3	192441,91	738382,05	
				192527,08	738191,45	
4	187851,45	750248,61				
	188009,55	750386,29				

L.p.	Przedmiot ochrony	Działania ochronne	Obszar wdrażania			Podmiot odpowiedzialny za wykonanie
			5	186354,10 186423,44	754245,88 754068,64	
			6	183069,10 182889,93	765242,34 765135,04	
			7	185210,67 185085,30	766692,94 766522,93	
33.	1146 Koza złotawa <i>Sabanejewia aurata</i>	Monitoring w oparciu o metodykę PMŚ GIOŚ.	Stanowisko (współrzędne w układzie: PL-1992)	X	Y	Sprawujący nadzór nad obszarem Natura 2000
			Wiar-Łodzinka	205771,51	757429,59	
			Strwiąż-Krościenko	185494,02	767053,78	
34.	1096 Minóg strumieniowy <i>Lampetra planeri</i>	Monitoring w oparciu o metodykę PMŚ GIOŚ.	Stanowisko (współrzędne w układzie: PL-1992)	X	Y	Sprawujący nadzór nad obszarem Natura 2000
			Olszanka-Myczkowce	181462,12	745772,68	
35.	1086 Zgniotek cynobrowy <i>Cucujus cinnaberinus</i>	Monitoring w oparciu o metodykę PMŚ GIOŚ.	Stanowisko (współrzędne w układzie: PL-1992)	X	Y	Sprawujący nadzór nad obszarem Natura 2000
			Załuż	190254,87	739895,88	
			Stefkowa	183771,40	752585,42	
36.	4026 Zagłębek bruzdkowany	Monitoring w oparciu	Stanowisko (współrzędne	X	Y	Sprawujący nadzór nad obszarem Natura 2000

L.p.	Przedmiot ochrony	Działania ochronne	Obszar wdrażania		Podmiot odpowiedzialny za wykonanie	
	<i>Rhysodes sulcatus</i>	o metodykę PMŚ GIOŚ.	w układzie: PL-1992)			
			„3”	183901,90	753475,05	
			„3”	184111,55	753553,61	
			„3”	184360,05	753617,59	
			„3”	184760,18	753350,55	
			„3”	184729,07	752999,38	
			„3”	184965,08	753096,81	
			„4”	190099,60	739912,05	
			„4”	190250,15	739784,19	
			„4”	190324,62	739748,59	
			„4”	190367,58	739684,96	
			„4”	190783,84	739151,35	
			„4”	190049,41	739897,53	
37.	<p>3150 Starorzeczka i naturalne eutroficzne zbiorniki wodne <i>Nympheion</i>, <i>Potamion</i></p> <p>6230 Bogate florystyczne górskie i niżowe murawy bliźniczkowe <i>Nardetalia</i></p> <p>7220 Źródlika wapienne ze zbiorowiskami <i>Cratoneurion commutati</i></p> <p>1355</p>		Nie określa się. Nie potwierdzono występowania przedmiotów ochrony w obszarze objętym planem			



L.p.	Przedmiot ochrony	Działania ochronne	Obszar wdrażania	Podmiot odpowiedzialny za wykonanie
	Wydra <i>Lutra lutra</i>			

Załącznik nr 6 do Zarządzenia Regionalnego Dyrektora Ochrony Środowiska w Rzeszowie z dnia r. w sprawie ustanowienia planu zadań ochronnych dla obszaru Natura 2000 Ostoja Góry Słonne PLH180013

Wskazania do zmian w istniejących studiach uwarunkowań i kierunków zagospodarowania przestrzennego gmin, miejscowych planach zagospodarowania przestrzennego, planach zagospodarowania przestrzennego województw oraz planach zagospodarowania przestrzennego morskich wód wewnętrznych, morza terytorialnego i wyłącznej strefy ekonomicznej dotyczące eliminacji lub ograniczenia zagrożeń wewnętrznych lub zewnętrznych, niezbędne dla utrzymania lub odtworzenia właściwego stanu ochrony siedlisk przyrodniczych oraz gatunków roślin i zwierząt, dla których ochrony wyznaczono obszar Natura 2000

Lp.	Dokumentacja planistyczna	Wskazania do zmian w dokumentach planistycznych niezbędne do utrzymania bądź odtworzenia właściwego stanu ochrony siedlisk przyrodniczych oraz gatunków roślin i zwierząt, dla których ochrony został wyznaczony obszar Natura 2000 (Art. 28 ust. 10 pkt 5 ustawy o ochronie przyrody)
1.	<p>Studium Uwarunkowań i Kierunków Zagospodarowania Przestrzennego Gminy Sanok przyjęte Uchwałą Nr XXXV/227/98 Rady Gminy Sanok z dnia 16 czerwca 1998 r. ze zm.</p>	<p>ZAPISY Z DOKUMENTU <u>Obreń ewidencyjny Dobra</u></p> <p>Jasno zielonym kolorem oznaczono – tereny rolne, na których dopuszczono zalesianie</p> <p>Ustaleniami Studium objęte są obszary wdrażania działań ochronnych (oznaczenie nr płątów: 78, 117, 1229, 830, 677 w załączniku nr 7 - Mapa Działań Ochronnych obszaru PLH 180013). Zalecane na nich działania ochronne są opisane w załączniku nr 5 do niniejszego zarządzenia dla siedlisk gatunków: wilka, niedźwiedzia oraz rysia a także dla siedliska przyrodniczego grądu</p> <p>WSKAZANIA PZO DO DOKUMNETU PLANISTYCZNEGO Zaleca się w obszarze wdrażania działań ochronnych dla wyżej wymienionych przedmiotów ochrony brak zalesiania.</p> <p>ZAPISY Z DOKUMENTU <u>Obreń ewidencyjny Tyrawa Solna</u></p> <p>Jasno zielonym kolorem oznaczono – tereny rolne, na których dopuszczono zalesianie</p> <p>Kolorem czerwonym oznaczono – tereny zabudowy usługowej</p> <p>Ustaleniami Studium objęte są obszary wdrażania działań ochronnych (oznaczenie nr płątów: 1391, 992, 497, 178, 1734 w załączniku nr 7 - Mapa Działań Ochronnych obszaru PLH 180013). Zalecane na nich działania ochronne są opisane w załączniku nr 5 do niniejszego zarządzenia dla siedlisk gatunków: wilka, niedźwiedzia, rysia, bobra i wydry</p> <p>WSKAZANIA PZO DO DOKUMNETU PLANISTYCZNEGO Zaleca się w obszarze wdrażania działań ochronnych dla wyżej wymienionych przedmiotów ochrony brak zalesiania oraz ograniczenie zabudowy.</p>



Lp.	Dokumentacja planistyczna	Wskazania do zmian w dokumentach planistycznych niezbędne do utrzymania bądź odtworzenia właściwego stanu ochrony siedlisk przyrodniczych oraz gatunków roślin i zwierząt, dla których ochrony został wyznaczony obszar Natura 2000 (Art. 28 ust. 10 pkt 5 ustawy o ochronie przyrody)
2.	<p>Miejscowy Plan Zagospodarowania Przestrzennego „Międzybrodzie 6” Gminy Sanok przyjęty Uchwałą Nr XXVI/226/13 Rady Gminy Sanok z dnia 25 stycznia 2013 r. (Dz. Urz. Woj. Podk. z 2013 r. poz. 1385)</p>	<p>ZAPISY Z DOKUMENTU <u>Obręb ewidencyjny Międzybrodzie</u></p> <p>UTH oznaczono – tereny usług turystycznych i handlu MN oznaczono – tereny zabudowy jednorodzinnej MNT oznaczono – tereny zabudowy mieszkaniowej rekreacji indywidualnej ZR oznaczono – tereny zieleni rekreacyjnej</p> <p>Ustaleniami MPZP objęte są obszary wdrażania działań ochronnych (oznaczenie nr płątów: 1377, 978, 483 w załączniku nr 7 - Mapa Działań Ochronnych obszaru PLH 180013). Zalecane na nich działania ochronne są opisane w załączniku nr 5 do niniejszego zarządzenia dla siedlisk gatunków: wilka, niedźwiedzia oraz rysia,</p> <p>WSKAZANIA PZO DO DOKUMNETU PLANISTYCZNEGO Zaleca się w obszarze wdrażania działań ochronnych dla wyżej wymienionych przedmiotów ochrony ograniczenie wszelkiej zabudowy.</p>
3.	<p>Studium uwarunkowań i kierunków zagospodarowania przestrzennego Miasta i Gminy Ustrzyki Dolne przyjęte Uchwałą Nr IX/126/19 Rady Miejskiej w Ustrzykach Dolnych z dnia 16 kwietnia 2019 r. ze zm.</p>	<p>ZAPISY Z DOKUMENTU <u>Obręb ewidencyjny Bandrów Narodowy</u></p> <p>R1 – tereny rolne Dopuszczalne kierunki przeznaczenia - tereny do zalesień.</p> <p>Ustaleniami Studium objęte są obszary wdrażania działań ochronnych (oznaczenie nr płątów: 382, 521, 523, 586, 779, 780, 781, 783, 807) w załączniku nr 7 - Mapa Działań Ochronnych obszaru PLH 180013). Zalecane na nich działania ochronne są opisane w załączniku nr 5 do niniejszego zarządzenia, dla siedliska przyrodniczego ekstensywnie użytkowane niżowe łąki świeże.</p> <p>WSKAZANIA PZO DO DOKUMNETU PLANISTYCZNEGO Zaleca się w zasięgu wyżej wymienionego przedmiotu ochrony ograniczenie zalesień oraz utrzymanie aktualnego sposobu użytkowania.</p> <p>ZAPISY Z DOKUMENTU <u>Obręb ewidencyjny Krościenko</u></p> <p>R1 – tereny rolne Dopuszczalne kierunki przeznaczenia - tereny do zalesień.</p> <p>Ustaleniami Studium objęte są obszary wdrażania działań ochronnych (oznaczenie nr płątów: 231, 270, 271, 272, 534, 537, 538, 539, 729, 736, 737, 738, 757, 760, 778, 788, 789, 845,861) w załączniku nr 7 - Mapa Działań Ochronnych obszaru PLH 180013). Zalecane na nich działania ochronne są opisane w załączniku nr 5 do niniejszego zarządzenia, dla siedliska przyrodniczego ekstensywnie użytkowane</p>

Lp.	Dokumentacja planistyczna	Wskazania do zmian w dokumentach planistycznych niezbędne do utrzymania bądź odtworzenia właściwego stanu ochrony siedlisk przyrodniczych oraz gatunków roślin i zwierząt, dla których ochrony został wyznaczony obszar Natura 2000 (Art. 28 ust. 10 pkt 5 ustawy o ochronie przyrody)
		<p>niżowe łąki świeże.</p> <p>WSKAZANIA PZO DO DOKUMNETU PLANISTYCZNEGO Zaleca się w zasięgu wyżej wymienionego przedmiotu ochrony ograniczenie zalesień oraz utrzymanie aktualnego sposobu użytkowania.</p> <p>ZAPISY Z DOKUMENTU <u>Obręb ewidencyjny Liskowate</u></p> <p>R1 – tereny rolne Dopuszczalne kierunki przeznaczenia - tereny do zalesień.</p> <p>Ustaleniami Studium objęte są obszary wdrażania działań ochronnych (oznaczenie nr płątów: 243, 244, 273, 274, 275, 304, 338, 339, 340, 498, 513, 514, 516, 517, 530, 531, 532, 533, 535, 536, 608, 609, 610, 611, 616, 732, 734, 755, 756, 758) w załączniku nr 7 - Mapa Działań Ochronnych obszaru PLH 180013). Zalecane na nich działania ochronne są opisane w załączniku nr 5 do niniejszego zarządzenia, dla siedliska przyrodniczego ekstensywnie użytkowane niżowe łąki świeże.</p> <p>WSKAZANIA PZO DO DOKUMNETU PLANISTYCZNEGO Zaleca się w zasięgu wyżej wymienionego przedmiotu ochrony ograniczenie zalesień oraz utrzymanie aktualnego sposobu użytkowania.</p> <p>ZAPISY Z DOKUMENTU <u>Obręb ewidencyjny Jureczkowa</u></p> <p>R1 – tereny rolne Dopuszczalne kierunki przeznaczenia - tereny do zalesień.</p> <p>Ustaleniami Studium objęte są obszary wdrażania działań ochronnych (oznaczenie nr płątów: 242, 299, 300, 306, 307, 308, 309, 310, 311, 337, 512, 540, 607, 733, 751, 752, 753, 754) w załączniku nr 7 - Mapa Działań Ochronnych obszaru PLH 180013). Zalecane na nich działania ochronne są opisane w załączniku nr 5 do niniejszego zarządzenia, dla siedliska przyrodniczego ekstensywnie użytkowane niżowe łąki świeże.</p> <p>WSKAZANIA PZO DO DOKUMNETU PLANISTYCZNEGO Zaleca się w zasięgu wyżej wymienionego przedmiotu ochrony ograniczenie zalesień oraz utrzymanie aktualnego sposobu użytkowania.</p> <p>ZAPISY Z DOKUMENTU <u>Obręb ewidencyjny Kwaszenina</u></p> <p>R1 – tereny rolne</p>

Lp.	Dokumentacja planistyczna	Wskazania do zmian w dokumentach planistycznych niezbędne do utrzymania bądź odtworzenia właściwego stanu ochrony siedlisk przyrodniczych oraz gatunków roślin i zwierząt, dla których ochrony został wyznaczony obszar Natura 2000 (Art. 28 ust. 10 pkt 5 ustawy o ochronie przyrody)
		<p>Dopuszczalne kierunki przeznaczenia - tereny do zalesień.</p> <p>Ustaleniami Studium objęte są obszary wdrażania działań ochronnych (oznaczenie nr płatów: 384, 662) w załączniku nr 7 - Mapa Działań Ochronnych obszaru PLH 180013). Zalecane na nich działania ochronne są opisane w załączniku nr 5 do niniejszego zarządzenia, dla siedliska przyrodniczego ekstensywnie użytkowane niżowe łąki świeże.</p> <p>WSKAZANIA PZO DO DOKUMNETU PLANISTYCZNEGO Zaleca się w zasięgu wyżej wymienionego przedmiotu ochrony ograniczenie zalesień oraz utrzymanie aktualnego sposobu użytkowania.</p> <p>ZAPISY Z DOKUMENTU <u>Obwód ewidencyjny Jamna Górna</u></p> <p>R1 – tereny rolne Dopuszczalne kierunki przeznaczenia - tereny do zalesień.</p> <p>Ustaleniami Studium objęte są obszary wdrażania działań ochronnych (oznaczenie nr płatów: 746) w załączniku nr 7 - Mapa Działań Ochronnych obszaru PLH 180013). Zalecane na nich działania ochronne są opisane w załączniku nr 5 do niniejszego zarządzenia, dla siedliska przyrodniczego ekstensywnie użytkowane niżowe łąki świeże.</p> <p>WSKAZANIA PZO DO DOKUMNETU PLANISTYCZNEGO Zaleca się w zasięgu wyżej wymienionego przedmiotu ochrony ograniczenie zalesień oraz utrzymanie aktualnego sposobu użytkowania.</p> <p>ZAPISY Z DOKUMENTU <u>Obwód ewidencyjny Trójca</u></p> <p>R1 – tereny rolne Dopuszczalne kierunki przeznaczenia - tereny do zalesień.</p> <p>Ustaleniami Studium objęte są obszary wdrażania działań ochronnych (oznaczenie nr płatów: 730, 745, 759) w załączniku nr 7 - Mapa Działań Ochronnych obszaru PLH 180013). Zalecane na nich działania ochronne są opisane w załączniku nr 5 do niniejszego zarządzenia, dla siedliska przyrodniczego ekstensywnie użytkowane niżowe łąki świeże.</p> <p>WSKAZANIA PZO DO DOKUMNETU PLANISTYCZNEGO Zaleca się w zasięgu wyżej wymienionego przedmiotu ochrony ograniczenie zalesień oraz utrzymanie aktualnego sposobu użytkowania.</p>



Lp.	Dokumentacja planistyczna	Wskazania do zmian w dokumentach planistycznych niezbędne do utrzymania bądź odtworzenia właściwego stanu ochrony siedlisk przyrodniczych oraz gatunków roślin i zwierząt, dla których ochrony został wyznaczony obszar Natura 2000 (Art. 28 ust. 10 pkt 5 ustawy o ochronie przyrody)
		<p style="text-align: center;">ZAPISY Z DOKUMENTU <u>Obręb ewidencyjny Trzcianiec</u></p> <p style="text-align: center;">R1 – tereny rolne Dopuszczalne kierunki przeznaczenia - tereny do zalesień.</p> <p>Ustaleniami Studium objęte są obszary wdrażania działań ochronnych (oznaczenie nr płątów: 374, 396, 397, 398) w załączniku nr 7 - Mapa Działań Ochronnych obszaru PLH 180013). Zalecane na nich działania ochronne są opisane w załączniku nr 5 do niniejszego zarządzenia, dla siedliska przyrodniczego ekstensywnie użytkowane niżowe łąki świeże.</p> <p style="text-align: center;">WSKAZANIA PZO DO DOKUMNETU PLANISTYCZNEGO Zaleca się w zasięgu wyżej wymienionego przedmiotu ochrony ograniczenie zalesień oraz utrzymanie aktualnego sposobu użytkowania.</p> <p style="text-align: center;">ZAPISY Z DOKUMENTU <u>Obręb ewidencyjny Wojtkowa</u></p> <p style="text-align: center;">R1 – tereny rolne Dopuszczalne kierunki przeznaczenia - tereny do zalesień. M1 – tereny zabudowy mieszkaniowej jednorodzinnej, zabudowy zagrodowej, usługi Dopuszczalne kierunki przeznaczenia – zabudowa mieszkaniowa jednorodzinna w formie wolnostojącej; zabudowa zagrodowa; zabudowa pensjonatowa; rekreacja indywidualna; agroturystyka; usługi w tym, usługi społeczne, m. in. w zakresie oświaty, ochrony zdrowia, nauki, kultury, administracji, pomocy społecznej, usługi turystyki; nieuciążliwa produkcja związana z realizacją takich funkcji jak: cukiernia, lodziarnia, piekarnia.</p> <p>Ustaleniami Studium objęte są obszary wdrażania działań ochronnych (oznaczenie nr płątów: 497, 511, 750) w załączniku nr 7 - Mapa Działań Ochronnych obszaru PLH 180013). Zalecane na nich działania ochronne są opisane w załączniku nr 5 do niniejszego zarządzenia, dla siedliska przyrodniczego ekstensywnie użytkowane niżowe łąki świeże.</p> <p style="text-align: center;">WSKAZANIA PZO DO DOKUMNETU PLANISTYCZNEGO Zaleca się w zasięgu wyżej wymienionego przedmiotu ochrony ograniczenie zalesień i zabudowy oraz utrzymanie aktualnego sposobu użytkowania.</p> <p style="text-align: center;">ZAPISY Z DOKUMENTU <u>Obręb ewidencyjny Ropienka</u></p> <p style="text-align: center;">R1 – tereny rolne Dopuszczalne kierunki przeznaczenia - tereny do zalesień.</p>

Lp.	Dokumentacja planistyczna	Wskazania do zmian w dokumentach planistycznych niezbędne do utrzymania bądź odtworzenia właściwego stanu ochrony siedlisk przyrodniczych oraz gatunków roślin i zwierząt, dla których ochrony został wyznaczony obszar Natura 2000 (Art. 28 ust. 10 pkt 5 ustawy o ochronie przyrody)
		<p>Ustaleniami Studium objęte są obszary wdrażania działań ochronnych (oznaczenie nr płatów: 234, 235, 295, 296, 562, 563, 564, 565) w załączniku nr 7 - Mapa Działań Ochronnych obszaru PLH 180013). Zalecane na nich działania ochronne są opisane w załączniku nr 5 do niniejszego zarządzenia, dla siedliska przyrodniczego ekstensywnie użytkowane niżowe łąki świeże.</p> <p>WSKAZANIA PZO DO DOKUMNETU PLANISTYCZNEGO Zaleca się w zasięgu wyżej wymienionego przedmiotu ochrony ograniczenie zalesień oraz utrzymanie aktualnego sposobu użytkowania.</p> <p>ZAPISY Z DOKUMENTU <u>Obręb ewidencyjny Leszczowate</u></p> <p>R1 – tereny rolne Dopuszczalne kierunki przeznaczenia - tereny do zalesień.</p> <p>Ustaleniami Studium objęte są obszary wdrażania działań ochronnych (oznaczenie nr płatów: 278, 287, 288, 293, 319, 328, 395, 621, 677, 700, 702, 705, 706, 707, 711,795) w załączniku nr 7 - Mapa Działań Ochronnych obszaru PLH 180013). Zalecane na nich działania ochronne są opisane w załączniku nr 5 do niniejszego zarządzenia, dla siedliska przyrodniczego ekstensywnie użytkowane niżowe łąki świeże.</p> <p>WSKAZANIA PZO DO DOKUMNETU PLANISTYCZNEGO Zaleca się w zasięgu wyżej wymienionego przedmiotu ochrony ograniczenie zalesień oraz utrzymanie aktualnego sposobu użytkowania.</p> <p>ZAPISY Z DOKUMENTU <u>Obręb ewidencyjny Wola Maćkowa</u></p> <p>R1 – tereny rolne Dopuszczalne kierunki przeznaczenia - tereny do zalesień.</p> <p>Ustaleniami Studium objęte są obszary wdrażania działań ochronnych (oznaczenie nr płatów: 518, 697, 698, 699, 700, 701, 703, 704, 851) w załączniku nr 7 - Mapa Działań Ochronnych obszaru PLH 180013). Zalecane na nich działania ochronne są opisane w załączniku nr 5 do niniejszego zarządzenia, dla siedliska przyrodniczego ekstensywnie użytkowane niżowe łąki świeże.</p> <p>WSKAZANIA PZO DO DOKUMNETU PLANISTYCZNEGO Zaleca się w zasięgu wyżej wymienionego przedmiotu ochrony ograniczenie zalesień oraz utrzymanie aktualnego sposobu użytkowania.</p>

Lp.	Dokumentacja planistyczna	Wskazania do zmian w dokumentach planistycznych niezbędne do utrzymania bądź odtworzenia właściwego stanu ochrony siedlisk przyrodniczych oraz gatunków roślin i zwierząt, dla których ochrony został wyznaczony obszar Natura 2000 (Art. 28 ust. 10 pkt 5 ustawy o ochronie przyrody)
		<p style="text-align: center;">ZAPISY Z DOKUMENTU <u>Obszary ewidencyjne Łodyna</u></p> <p style="text-align: center;">R1 – tereny rolne Dopuszczalne kierunki przeznaczenia - tereny do zalesień.</p> <p>Ustaleniami Studium objęte są obszary wdrażania działań ochronnych (oznaczenie nr pól: 286, 594, 595, 596, 676, 689, 690, 691, 692, 693, 694, 695, 696, 708, 810, 811) w załączniku nr 7 - Mapa Działań Ochronnych obszaru PLH 180013). Zalecane na nich działania ochronne są opisane w załączniku nr 5 do niniejszego zarządzenia, dla siedliska przyrodniczego ekstensywnie użytkowane niżowe łąki świeże.</p> <p style="text-align: center;">WSKAZANIA PZO DO DOKUMNETU PLANISTYCZNEGO Zaleca się w zasięgu wyżej wymienionego przedmiotu ochrony ograniczenie zalesień oraz utrzymanie aktualnego sposobu użytkowania.</p> <p style="text-align: center;">ZAPISY Z DOKUMENTU <u>Obszary ewidencyjne Brzegi Dolne</u></p> <p style="text-align: center;">R1 – tereny rolne Dopuszczalne kierunki przeznaczenia - tereny do zalesień.</p> <p>Ustaleniami Studium objęte są obszary wdrażania działań ochronnych (oznaczenie nr pól: 593, 739, 792) w załączniku nr 7 - Mapa Działań Ochronnych obszaru PLH 180013). Zalecane na nich działania ochronne są opisane w załączniku nr 5 do niniejszego zarządzenia, dla siedliska przyrodniczego ekstensywnie użytkowane niżowe łąki świeże.</p> <p style="text-align: center;">WSKAZANIA PZO DO DOKUMNETU PLANISTYCZNEGO Zaleca się w zasięgu wyżej wymienionego przedmiotu ochrony ograniczenie zalesień oraz utrzymanie aktualnego sposobu użytkowania.</p> <p style="text-align: center;">ZAPISY Z DOKUMENTU <u>Obszary ewidencyjne Jałowe</u></p> <p style="text-align: center;">R1 – tereny rolne Dopuszczalne kierunki przeznaczenia - tereny do zalesień.</p> <p>Ustaleniami Studium objęte są obszary wdrażania działań ochronnych (oznaczenie nr pól: 519, 520) w załączniku nr 7 - Mapa Działań Ochronnych obszaru PLH 180013). Zalecane na nich działania ochronne są opisane w załączniku nr 5 do niniejszego zarządzenia, dla siedliska przyrodniczego ekstensywnie użytkowane niżowe łąki świeże.</p>

Lp.	Dokumentacja planistyczna	Wskazania do zmian w dokumentach planistycznych niezbędne do utrzymania bądź odtworzenia właściwego stanu ochrony siedlisk przyrodniczych oraz gatunków roślin i zwierząt, dla których ochrony został wyznaczony obszar Natura 2000 (Art. 28 ust. 10 pkt 5 ustawy o ochronie przyrody)
		<p>WSKAZANIA PZO DO DOKUMNETU PLANISTYCZNEGO Zaleca się w zasięgu wyżej wymienionego przedmiotu ochrony ograniczenie zalesień oraz utrzymanie aktualnego sposobu użytkowania.</p> <p>ZAPISY Z DOKUMENTU <u>Obwód ewidencyjny Ustjanowa Górna</u></p> <p>R1 – tereny rolne Dopuszczalne kierunki przeznaczenia - tereny do zalesień.</p> <p>Ustaleniami Studium objęte są obszary wdrażania działań ochronnych (oznaczenie nr płatów: 266) w załączniku nr 7 - Mapa Działań Ochronnych obszaru PLH 180013). Zalecane na nich działania ochronne są opisane w załączniku nr 5 do niniejszego zarządzenia, dla siedliska przyrodniczego ekstensywnie użytkowane niżowe łąki świeże.</p> <p>WSKAZANIA PZO DO DOKUMNETU PLANISTYCZNEGO Zaleca się w zasięgu wyżej wymienionego przedmiotu ochrony ograniczenie zalesień oraz utrzymanie aktualnego sposobu użytkowania.</p> <p>ZAPISY Z DOKUMENTU <u>Obwód ewidencyjny Ustjanowa Dolna</u></p> <p>R1 – tereny rolne Dopuszczalne kierunki przeznaczenia - tereny do zalesień.</p> <p>Ustaleniami Studium objęte są obszary wdrażania działań ochronnych (oznaczenie nr płatów: 247, 248, 263, 264, 265, 394, 541, 767, 768, 803, 804, 812) w załączniku nr 7 - Mapa Działań Ochronnych obszaru PLH 180013). Zalecane na nich działania ochronne są opisane w załączniku nr 5 do niniejszego zarządzenia, dla siedliska przyrodniczego ekstensywnie użytkowane niżowe łąki świeże.</p> <p>WSKAZANIA PZO DO DOKUMNETU PLANISTYCZNEGO Zaleca się w zasięgu wyżej wymienionego przedmiotu ochrony ograniczenie zalesień oraz utrzymanie aktualnego sposobu użytkowania.</p> <p>ZAPISY Z DOKUMENTU <u>Obwód ewidencyjny Ustrzyki Dolne</u></p> <p>R1 – tereny rolne Dopuszczalne kierunki przeznaczenia - tereny do zalesień.</p> <p>Ustaleniami Studium objęte są obszary wdrażania działań ochronnych (oznaczenie nr płatów: 259, 260, 269, 588, 589, 590, 592) w załączniku nr 7 - Mapa Działań Ochronnych obszaru PLH 180013).</p>



Lp.	Dokumentacja planistyczna	<p>Wskazania do zmian w dokumentach planistycznych niezbędne do utrzymania bądź odtworzenia właściwego stanu ochrony siedlisk przyrodniczych oraz gatunków roślin i zwierząt, dla których ochrony został wyznaczony obszar Natura 2000 (Art. 28 ust. 10 pkt 5 ustawy o ochronie przyrody)</p>
		<p>Zalecane na nich działania ochronne są opisane w załączniku nr 5 do niniejszego zarządzenia, dla siedliska przyrodniczego ekstensywnie użytkowane niżowe łąki świeże.</p> <p>WSKAZANIA PZO DO DOKUMNETU PLANISTYCZNEGO Zaleca się w zasięgu wyżej wymienionego przedmiotu ochrony ograniczenie zalesień oraz utrzymanie aktualnego sposobu użytkowania.</p> <p>ZAPISY Z DOKUMENTU <u>Obwód ewidencyjny Dźwiniacz Dolny</u></p> <p>R1 – tereny rolne Dopuszczalne kierunki przeznaczenia - tereny do zalesień.</p> <p>Ustaleniami Studium objęte są obszary wdrażania działań ochronnych (oznaczenie nr płątów: 253, 254, 292, 341, 371, 372, 502, 503, 675, 688) w załączniku nr 7 - Mapa Działań Ochronnych obszaru PLH 180013). Zalecane na nich działania ochronne są opisane w załączniku nr 5 do niniejszego zarządzenia, dla siedliska przyrodniczego ekstensywnie użytkowane niżowe łąki świeże.</p> <p>WSKAZANIA PZO DO DOKUMNETU PLANISTYCZNEGO Zaleca się w zasięgu wyżej wymienionego przedmiotu ochrony ograniczenie zalesień oraz utrzymanie aktualnego sposobu użytkowania.</p> <p>ZAPISY Z DOKUMENTU <u>Obwód ewidencyjny Wola Romanowa</u></p> <p>R1 – tereny rolne Dopuszczalne kierunki przeznaczenia - tereny do zalesień.</p> <p>Ustaleniami Studium objęte są obszary wdrażania działań ochronnych (oznaczenie nr płątów: 252, 282, 283, 284, 285, 357, 524, 526) w załączniku nr 7 - Mapa Działań Ochronnych obszaru PLH 180013). Zalecane na nich działania ochronne są opisane w załączniku nr 5 do niniejszego zarządzenia, dla siedliska przyrodniczego ekstensywnie użytkowane niżowe łąki świeże.</p> <p>WSKAZANIA PZO DO DOKUMNETU PLANISTYCZNEGO Zaleca się w zasięgu wyżej wymienionego przedmiotu ochrony ograniczenie zalesień oraz utrzymanie aktualnego sposobu użytkowania.</p> <p>ZAPISY Z DOKUMENTU <u>Obwód ewidencyjny Srebnica</u></p> <p>R1 – tereny rolne Dopuszczalne kierunki przeznaczenia - tereny do zalesień.</p>



Lp.	Dokumentacja planistyczna	Wskazania do zmian w dokumentach planistycznych niezbędne do utrzymania bądź odtworzenia właściwego stanu ochrony siedlisk przyrodniczych oraz gatunków roślin i zwierząt, dla których ochrony został wyznaczony obszar Natura 2000 (Art. 28 ust. 10 pkt 5 ustawy o ochronie przyrody)
		<p>Ustaleniami Studium objęte są obszary wdrażania działań ochronnych (oznaczenie nr płatów: 280, 281, 282, 283, 289, 290, 291, 315, 316, 317, 318, 524, 525, 527, 528, 529, 673, 678, 679, 680, 681, 682, 683, 684, 685, 686, 687, 849, 950) w załączniku nr 7 - Mapa Działań Ochronnych obszaru PLH 180013). Zalecane na nich działania ochronne są opisane w załączniku nr 5 do niniejszego zarządzenia, dla siedliska przyrodniczego ekstensywnie użytkowane niżowe łąki świeże.</p> <p>WSKAZANIA PZO DO DOKUMNETU PLANISTYCZNEGO Zaleca się w zasięgu wyżej wymienionego przedmiotu ochrony ograniczenie zalesień oraz utrzymanie aktualnego sposobu użytkowania.</p> <p>ZAPISY Z DOKUMENTU <u>Obręb ewidencyjny Brelików</u></p> <p>R1 – tereny rolne Dopuszczalne kierunki przeznaczenia - tereny do zalesień.</p> <p>Ustaleniami Studium objęte są obszary wdrażania działań ochronnych (oznaczenie nr płatów: 237, 240, 241, 277, 279, 294, 369, 370, 378, 495, 496, 597, 663, 664, 665, 666, 668, 762, 796) w załączniku nr 7 - Mapa Działań Ochronnych obszaru PLH 180013). Zalecane na nich działania ochronne są opisane w załączniku nr 5 do niniejszego zarządzenia, dla siedliska przyrodniczego ekstensywnie użytkowane niżowe łąki świeże.</p> <p>WSKAZANIA PZO DO DOKUMNETU PLANISTYCZNEGO Zaleca się w zasięgu wyżej wymienionego przedmiotu ochrony ograniczenie zalesień oraz utrzymanie aktualnego sposobu użytkowania.</p>
4.	<p>Miejscowy Plan Zagospodarowania Przestrzennego „Krościenko 3” przyjęty Uchwałą Nr XXXII/230/05 Rady Miejskiej w Ustrzykach Dolnych z dnia 30 czerwca 2005 r. (Dz. Urz. Woj. Podk. Nr 129, poz. 2007, ze zm.)</p>	<p>ZAPISY Z DOKUMENTU <u>Obręb ewidencyjny Krościenko</u></p> <p>EW – tereny urządzeń infrastruktury, z podstawowym przeznaczeniem pod lokalizację turbin wiatrowych RM – teren zabudowy zagrodowej</p> <p>Ustaleniami MPZP objęte są obszary wdrażania działań ochronnych (oznaczenie nr płatów: 737, 757, 760, 271) w załączniku nr 7 - Mapa Działań Ochronnych obszaru PLH 180013). Zalecane na nich działania ochronne są opisane w załączniku nr 5 do niniejszego zarządzenia, dla siedliska przyrodniczego ekstensywnie użytkowane niżowe łąki świeże.</p> <p>WSKAZANIA PZO DO DOKUMNETU PLANISTYCZNEGO Zaleca się w zasięgu wyżej wymienionego przedmiotu ochrony ograniczenie zalesień oraz utrzymanie aktualnego sposobu</p>



Lp.	Dokumentacja planistyczna	Wskazania do zmian w dokumentach planistycznych niezbędne do utrzymania bądź odtworzenia właściwego stanu ochrony siedlisk przyrodniczych oraz gatunków roślin i zwierząt, dla których ochrony został wyznaczony obszar Natura 2000 (Art. 28 ust. 10 pkt 5 ustawy o ochronie przyrody)
		użytkowania.
5.	<p>Studium Uwarunkowań i Kierunków Zagospodarowania Przestrzennego Gminy Olszanica przyjęte uchwałą Nr XXVIII/210/2001 Rady Gminy Olszanica z dnia 31 grudnia 2001 r. ze zm.</p>	<p style="text-align: center;">ZAPISY Z DOKUMENTU <u>Obręb ewidencyjny Paszowa</u></p> <p style="text-align: center;">Strefa rolniczej przestrzeni produkcyjnej Dopuszczone jest zalesianie odłogowanych słabych gleb rolniczych, podlegających sukcesji roślinności lasotwórczej, terenów osuwiskowych i o stromych zboczach.</p> <p>Ustaleniami Studium objęte są obszary wdrażania działań ochronnych (oznaczenie nr pól: 555, 556, 557) w załączniku nr 7 - Mapa Działań Ochronnych obszaru PLH 180013). Zalecane na nich działania ochronne są opisane w załączniku nr 5 do niniejszego zarządzenia, dla siedliska przyrodniczego ekstensywnie użytkowane niżowe łąki świeże.</p> <p style="text-align: center;">WSKAZANIA PZO DO DOKUMNETU PLANISTYCZNEGO Zaleca się w zasięgu wyżej wymienionego przedmiotu ochrony ograniczenie zalesień oraz utrzymanie aktualnego sposobu użytkowania.</p> <p style="text-align: center;">ZAPISY Z DOKUMENTU <u>Obręb ewidencyjny Wańkowa</u></p> <p style="text-align: center;">Strefa rolniczej przestrzeni produkcyjnej Dopuszczone jest zalesianie odłogowanych słabych gleb rolniczych, podlegających sukcesji roślinności lasotwórczej, terenów osuwiskowych i o stromych zboczach.</p> <p>Ustaleniami Studium objęte są obszary wdrażania działań ochronnych (oznaczenie nr pól: 249, 267, 268, 297, 298, 314, 324, 325, 326, 354, 355, 356, 360, 402, 403, 406, 499, 560, 668, 670, 671, 672, 674, 709, 710, 770, 834, 835) w załączniku nr 7 - Mapa Działań Ochronnych obszaru PLH 180013). Zalecane na nich działania ochronne są opisane w załączniku nr 5 do niniejszego zarządzenia, dla siedliska przyrodniczego ekstensywnie użytkowane niżowe łąki świeże.</p> <p style="text-align: center;">WSKAZANIA PZO DO DOKUMNETU PLANISTYCZNEGO Zaleca się w zasięgu wyżej wymienionego przedmiotu ochrony ograniczenie zalesień oraz utrzymanie aktualnego sposobu użytkowania.</p> <p style="text-align: center;">ZAPISY Z DOKUMENTU</p>

Lp.	Dokumentacja planistyczna	Wskazania do zmian w dokumentach planistycznych niezbędne do utrzymania bądź odtworzenia właściwego stanu ochrony siedlisk przyrodniczych oraz gatunków roślin i zwierząt, dla których ochrony został wyznaczony obszar Natura 2000 (Art. 28 ust. 10 pkt 5 ustawy o ochronie przyrody)
		<p style="text-align: center;"><u>Obręb ewidencyjny Rudenka</u></p> <p style="text-align: center;">Strefa rolniczej przestrzeni produkcyjnej Dopuszczone jest zalesianie odłogowanych słabych gleb rolniczych, podlegających sukcesji roślinności lasotwórczej, terenów osuwiskowych i o stromych zboczach.</p> <p>Ustaleniami Studium objęte są obszary wdrażania działań ochronnych (oznaczenie nr płatów: 363, 364, 365, 366, 367, 504) w załączniku nr 7 - Mapa Działań Ochronnych obszaru PLH 180013). Zalecane na nich działania ochronne są opisane w załączniku nr 5 do niniejszego zarządzenia, dla siedliska przyrodniczego ekstensywnie użytkowane niżowe łąki świeże.</p> <p style="text-align: center;">WSKAZANIA PZO DO DOKUMNETU PLANISTYCZNEGO Zaleca się w zasięgu wyżej wymienionego przedmiotu ochrony ograniczenie zalesień oraz utrzymanie aktualnego sposobu użytkowania.</p> <p style="text-align: center;">ZAPISY Z DOKUMENTU <u>Obręb ewidencyjny Olszanica</u></p> <p style="text-align: center;">Strefa rolniczej przestrzeni produkcyjnej Dopuszczone jest zalesianie odłogowanych słabych gleb rolniczych, podlegających sukcesji roślinności lasotwórczej, terenów osuwiskowych i o stromych zboczach.</p> <p>Ustaleniami Studium objęte są obszary wdrażania działań ochronnych (oznaczenie nr płatów: 261, 302, 343, 362, 386, 387, 388, 389, 505, 604, 605, 667, 669, 742, 747, 748, 749, 761, 763, 764, 774, 808, 809, 836, 847) w załączniku nr 7 - Mapa Działań Ochronnych obszaru PLH 180013). Zalecane na nich działania ochronne są opisane w załączniku nr 5 do niniejszego zarządzenia, dla siedliska przyrodniczego ekstensywnie użytkowane niżowe łąki świeże.</p> <p style="text-align: center;">WSKAZANIA PZO DO DOKUMNETU PLANISTYCZNEGO Zaleca się w zasięgu wyżej wymienionego przedmiotu ochrony ograniczenie zalesień oraz utrzymanie aktualnego sposobu użytkowania.</p> <p style="text-align: center;">ZAPISY Z DOKUMENTU <u>Obręb ewidencyjny Stefkowa</u></p> <p style="text-align: center;">Strefa rolniczej przestrzeni produkcyjnej Dopuszczone jest zalesianie odłogowanych słabych gleb rolniczych, podlegających sukcesji roślinności lasotwórczej, terenów osuwiskowych i o stromych zboczach.</p> <p>Ustaleniami Studium objęte są obszary wdrażania działań ochronnych (oznaczenie nr płatów: 245, 246, 262, 390, 391, 392, 393, 400, 508,</p>



Lp.	Dokumentacja planistyczna	Wskazania do zmian w dokumentach planistycznych niezbędne do utrzymania bądź odtworzenia właściwego stanu ochrony siedlisk przyrodniczych oraz gatunków roślin i zwierząt, dla których ochrony został wyznaczony obszar Natura 2000 (Art. 28 ust. 10 pkt 5 ustawy o ochronie przyrody)
		<p>509, 510, 601, 602, 603, 605, 606, 615, 765, 766, 797, 798, 801, 802, 814, 833) w załączniku nr 7 - Mapa Działań Ochronnych obszaru PLH 180013). Zalecane na nich działania ochronne są opisane w załączniku nr 5 do niniejszego zarządzenia, dla siedliska przyrodniczego ekstensywnie użytkowane niżowe łąki świeże.</p> <p>WSKAZANIA PZO DO DOKUMNETU PLANISTYCZNEGO Zaleca się w zasięgu wyżej wymienionego przedmiotu ochrony ograniczenie zalesień oraz utrzymanie aktualnego sposobu użytkowania.</p> <p>ZAPISY Z DOKUMENTU <u>Obwód ewidencyjny Uherce Mineralne</u></p> <p>Strefa rolniczej przestrzeni produkcyjnej Dopuszczone jest zalesianie odłogowanych słabych gleb rolniczych, podlegających sukcesji roślinności lasotwórczej, terenów osuwiskowych i o stromych zboczach.</p> <p>Ustaleniami Studium objęte są obszary wdrażania działań ochronnych (oznaczenie nr płątów: 368, 740, 743, 805, 806) w załączniku nr 7 - Mapa Działań Ochronnych obszaru PLH 180013). Zalecane na nich działania ochronne są opisane w załączniku nr 5 do niniejszego zarządzenia, dla siedliska przyrodniczego ekstensywnie użytkowane niżowe łąki świeże.</p> <p>WSKAZANIA PZO DO DOKUMNETU PLANISTYCZNEGO Zaleca się w zasięgu wyżej wymienionego przedmiotu ochrony ograniczenie zalesień oraz utrzymanie aktualnego sposobu użytkowania.</p>
6.	<p>Studium Uwarunkowań i Kierunków Zagospodarowania Przestrzennego Gminy Tyrawa Wołoska przyjęte Uchwałą Nr XXXVI/203/2002 Rady Gminy Tyrawa Wołoska z dnia 10 października 2002 r. ze zm.</p>	<p>ZAPISY Z DOKUMENTU <u>Obwód ewidencyjny Siemuszowa</u></p> <p>Obszar rolniczej przestrzeni produkcyjnej Dopuszczone jest zalesianie odłogów słabych gleb rolniczych, podlegających sukcesji roślinności lasotwórczej, terenów osuwiskowych i o stromych zboczach.</p> <p>Ustaleniami Studium objęte są obszary wdrażania działań ochronnych (oznaczenie nr płątów: 232, 233, 358, 359, 542, 543, 544, 545, 546, 547, 548, 585) w załączniku nr 7 - Mapa Działań Ochronnych obszaru PLH 180013). Zalecane na nich działania ochronne są opisane w załączniku nr 5 do niniejszego zarządzenia, dla siedliska przyrodniczego ekstensywnie użytkowane niżowe łąki świeże.</p> <p>WSKAZANIA PZO DO DOKUMNETU PLANISTYCZNEGO Zaleca się w zasięgu wyżej wymienionego przedmiotu ochrony ograniczenie zalesień oraz utrzymanie aktualnego sposobu użytkowania.</p> <p>ZAPISY Z DOKUMENTU</p>



Lp.	Dokumentacja planistyczna	Wskazania do zmian w dokumentach planistycznych niezbędne do utrzymania bądź odtworzenia właściwego stanu ochrony siedlisk przyrodniczych oraz gatunków roślin i zwierząt, dla których ochrony został wyznaczony obszar Natura 2000 (Art. 28 ust. 10 pkt 5 ustawy o ochronie przyrody)
		<p style="text-align: center;"><u>Obręb ewidencyjny Kreców</u></p> <p style="text-align: center;">Obszar rolniczej przestrzeni produkcyjnej Dopuszczone jest zalesianie odłogów słabych gleb rolniczych, podlegających sukcesji roślinności lasotwórczej, terenów osuwiskowych i o stromych zboczach.</p> <p>Ustaleniami Studium objęte są obszary wdrażania działań ochronnych (oznaczenie nr płątów: 549, 550, 583, 584, 793) w załączniku nr 7 - Mapa Działań Ochronnych obszaru PLH 180013). Zalecane na nich działania ochronne są opisane w załączniku nr 5 do niniejszego zarządzenia, dla siedliska przyrodniczego ekstensywnie użytkowane niżowe łąki świeże.</p> <p style="text-align: center;">WSKAZANIA PZO DO DOKUMNETU PLANISTYCZNEGO Zaleca się w zasięgu wyżej wymienionego przedmiotu ochrony ograniczenie zalesień oraz utrzymanie aktualnego sposobu użytkowania.</p> <p style="text-align: center;">ZAPISY Z DOKUMENTU <u>Obręb ewidencyjny Rozpucie</u></p> <p style="text-align: center;">Obszar rolniczej przestrzeni produkcyjnej Dopuszczone jest zalesianie odłogów słabych gleb rolniczych, podlegających sukcesji roślinności lasotwórczej, terenów osuwiskowych i o stromych zboczach.</p> <p>Ustaleniami Studium objęte są obszary wdrażania działań ochronnych (oznaczenie nr płątów: 731) w załączniku nr 7 - Mapa Działań Ochronnych obszaru PLH 180013). Zalecane na nich działania ochronne są opisane w załączniku nr 5 do niniejszego zarządzenia, dla siedliska przyrodniczego ekstensywnie użytkowane niżowe łąki świeże.</p> <p style="text-align: center;">WSKAZANIA PZO DO DOKUMNETU PLANISTYCZNEGO Zaleca się w zasięgu wyżej wymienionego przedmiotu ochrony ograniczenie zalesień oraz utrzymanie aktualnego sposobu użytkowania.</p> <p style="text-align: center;">ZAPISY Z DOKUMENTU <u>Obręb ewidencyjny Tyrawa Wołoska</u></p> <p style="text-align: center;">Obszar rolniczej przestrzeni produkcyjnej Dopuszczone jest zalesianie odłogów słabych gleb rolniczych, podlegających sukcesji roślinności lasotwórczej, terenów osuwiskowych i o stromych zboczach.</p> <p>Ustaleniami Studium objęte są obszary wdrażania działań ochronnych (oznaczenie nr płątów: 573, 574, 575, 576, 581, 582, 731) w załączniku nr 7 - Mapa Działań Ochronnych obszaru PLH 180013).</p>

Lp.	Dokumentacja planistyczna	Wskazania do zmian w dokumentach planistycznych niezbędne do utrzymania bądź odtworzenia właściwego stanu ochrony siedlisk przyrodniczych oraz gatunków roślin i zwierząt, dla których ochrony został wyznaczony obszar Natura 2000 (Art. 28 ust. 10 pkt 5 ustawy o ochronie przyrody)
		<p>Zalecane na nich działania ochronne są opisane w załączniku nr 5 do niniejszego zarządzenia, dla siedliska przyrodniczego ekstensywnie użytkowane niżowe łąki świeże.</p> <p>WSKAZANIA PZO DO DOKUMNETU PLANISTYCZNEGO Zaleca się w zasięgu wyżej wymienionego przedmiotu ochrony ograniczenie zalesień oraz utrzymanie aktualnego sposobu użytkowania.</p> <p>ZAPISY Z DOKUMENTU <u>Obręb ewidencyjny Hołuczków</u></p> <p>Obszar rolniczej przestrzeni produkcyjnej Dopuszczone jest zalesianie odłogów słabych gleb rolniczych, podlegających sukcesji roślinności lasotwórczej, terenów osuwiskowych i o stromych zboczach.</p> <p>Ustaleniami Studium objęte są obszary wdrażania działań ochronnych (oznaczenie nr płątów: 347, 348, 566, 567, 568, 569, 570, 571, 572, 577, 578, 580) w załączniku nr 7 - Mapa Działań Ochronnych obszaru PLH 180013). Zalecane na nich działania ochronne są opisane w załączniku nr 5 do niniejszego zarządzenia, dla siedliska przyrodniczego ekstensywnie użytkowane niżowe łąki świeże.</p> <p>WSKAZANIA PZO DO DOKUMNETU PLANISTYCZNEGO Zaleca się w zasięgu wyżej wymienionego przedmiotu ochrony ograniczenie zalesień oraz utrzymanie aktualnego sposobu użytkowania.</p>

Załączniki nr 7 do Zarządzenia Regionalnego Dyrektora Ochrony Środowiska w Rzeszowie z dnia r. w sprawie ustanowienia planu zadań ochronnych dla obszaru Natura 2000 Ostoja Góry Słonne PLH180013.

Załącznik stanowią pliki zewnętrzne:

Mapa_siedlisk_przyrodniczych

Mapa_siedlisk_gatunkow