

Plan zadań ochronnych dla obszaru Natura 2000

Ostoja Przemyska PLH180012

w województwie podkarpackim

Wykonawca:

Biuro Urządzania Lasu i Geodezji Leśnej, Oddział w Przemyśle
ul. Wysockiego 46A, 37-700 Przemyśl, tel. 16 6705281
e-mail: sekretariat@przemysl.buligl.pl, <http://www.buligl.pl>

**na zlecenie Regionalnej Dyrekcji Ochrony Środowiska
w Rzeszowie
2022 r.**

Autor:

mgr inż. Leszek Reizer – koordynator projektu PZO

Spis treści

1. Etap wstępny prac nad Planem.....	4
1.1. Informacje ogólne	4
1.2. Ustalenie terenu objętego Planem	5
1.3. Mapa obszaru Natura 2000.....	9
Mapa obszaru Natura 2000 objętego Planem.....	9
1.4. Opis założeń do sporządzenia Planu	10
1.5. Przedmioty ochrony wg. obowiązującego SDF (stan na dzień).	15
1.5.1 Siedliska.....	15
1.5.2 Gatunki roślin.....	16
1.5.3 Gatunki zwierząt (bez ptaków)	17
1.5.4 Gatunki ptaków	Błąd! Nie zdefiniowano zakładki.
1.6. Kluczowe instytucje/grupy dla obszaru i zakres ich odpowiedzialności	20
1.7. Zespół Lokalnej Współpracy.....	22
2. Etap II Opracowanie projektu Planu	10
2.1. Ogólna charakterystyka obszaru	23
2.2. Struktura własności i użytkowania gruntów	23
2.3. Zagospodarowanie terenu i działalność człowieka	24
2.4. Istniejące plany/programy/projekty dotyczące zagospodarowania przestrzennego.....	24
2.5. Informacja o przedmiotach ochrony objętych Planem wraz z zakresem prac terenowych – dane zweryfikowane	25
2.5.1. Typy siedlisk przyrodniczych	26
2.5.2. Gatunki roślin i ich siedliska występujące na terenie obszaru.....	27
2.5.3. Gatunki zwierząt (bez ptaków) i ich siedliska występujące na terenie obszaru	27
2.5.4. Gatunki ptaków i ich siedliska występujące na terenie obszaru	28
3. Stan ochrony przedmiotów ochrony objętych Planem.....	29
3.1. Rzeczywisty stan ochrony	29
3.2 Referencyjny stan ochrony	30
4. Analiza zagrożeń	32
5. Cele działań ochronnych	34
6. Ustalenie działań ochronnych	35
7. Wskazania do dokumentów planistycznych.....	37
8. Przesłanki sporządzenia planu ochrony	37
9. Projekt weryfikacji SDF obszaru i jego granic	38
9.1 Projekt zmiany SDF	38
9.2. Projekt zmiany granicy obszaru	38
10. Opis procesu komunikacji z różnymi grupami interesu	39
11. Zestawienie uwag i wniosków.....	39
12. Literatura	39

Dokumentacja Planu Zadań Ochronnych obszaru Natura 2000 kod i nazwa obszaru w województwie / województwach

1. Etap wstępny prac nad Planem

1.1. Informacje ogólne

Nazwa obszaru	<i>Ostoja Przemyska</i>
Kod obszaru	<i>PLH180012</i>
Opis granic obszaru	Tabela punktów załamania granic (plik PDF, załącznik nr 1)
SDF	Standardowy Formularz Danych (plik PDF, załącznik nr 2)
Położenie	<i>Województwo podkarpackie, powiat przemyski, gmina Bircza, Dubiecko, Żurawica, Krasieczyn, Krzywca, Przemysł, Fredropol, miasto Przemysł, powiat bieszczadzki, gmina Ustrzyki Dolne, powiat jarosławski, gminy: Rokietnica, Roźwienica.</i>
Powierzchnia obszaru (w ha)	<i>39 665,27ha</i>
Status prawny	<i>Obszar zatwierdzony jako obszar mający znaczenie dla Wspólnoty decyzją Komisji Europejskiej 2009/93/WE z dnia 12 grudnia 2008r. przyjmującą na mocy dyrektywy Rady 92/43/EWG drugi zaktualizowany wykaz terenów mających znaczenie dla Wspólnoty składający się na kontynentalny region biogeograficzny (Dziennik Urzędowy Unii Europejskiej L43/63 z 13.02.2009r.) powiększony do obecnej powierzchni (o Fort Grochowce – zimowisko nietoperzy i kompleks łąkowy ze stanowiskami motyli) decyzją Komisji Europejskiej 2011/64/UE (decyzja KE z dnia 10 stycznia 2011r. w sprawie przyjęcia na mocy dyrektywy Rady 92/43/EW czwartego zaktualizowanego wykazu terenów mających znaczenie dla Wspólnoty składający się na kontynentalny region biogeograficzny; Dziennik Urzędowy Unii Europejskiej L33/146 z 08.02.2011)</i>
Wykonawca projektu Planu	<i>Biuro Urządzania Lasu i Geodezji Leśnej Oddział w Przemysłu, sekretariat@przemysl.buligl.pl, tel. +48 16 670 52 81 e-mail i telefon; ul. Wysockiego 46a, 37-700 Przemysł</i>
Planista Regionalny / Osoba odpowiedzialna w RDOŚ	<i>Krzysztof Cholewa Adam Smoleń Wojciech Cyran tel. 17 78 50 044, wew. 666</i>
Sprawujący nadzór	<i>Regionalna Dyrekcja Ochrony Środowiska w Rzeszowie Al. Józefa Piłsudskiego 38, 35-001 Rzeszów</i>

* Informacja powinna zostać uzupełniona po ustanowieniu właściwego zarządzenia.

1.2. Ustalenie terenu objętego Planem

L.p.	Nazwa krajowej formy ochrony przyrody lub nadleśnictwa, pokrywającej/go się z obszarem, która/e może powodować wyłączenie części terenu ze sporządzania Planu	Dokument planistyczny	Uzasadnienie wyłączenia części terenu ze sporządzania PZO	Całkowita powierzchnia krajowej formy ochrony przyrody lub nadleśnictwa pokrywająca się z obszarem [ha]
1.	<i>Park Krajobrazowy Pogórza Przemyskiego</i>	<i>Plan ochrony Park Krajobrazowy Pogórza Przemyskiego - brak</i>	<i>Nie stwierdzono przesłanek określonych w art. 28 ust. 11 ustawy o ochronie przyrody, które uzasadniałyby nieobejmowanie jakiegokolwiek części obszaru projektem Planu.</i>	10 873,40
2.	<i>Park Krajobrazowy Gór Słonnych</i>	<i>Plan ochrony Park Krajobrazowy Gór Słonnych - brak</i>	<i>Nie stwierdzono przesłanek określonych w art. 28 ust. 11 ustawy o ochronie przyrody, które uzasadniałyby nieobejmowanie jakiegokolwiek części obszaru projektem Planu.</i>	0,51
3.	<i>Rezerwat przyrody Brzoza Czarna w Rzeczpolu</i>	<i>Plan ochrony rezerwatu - brak</i>	<i>Nie stwierdzono przesłanek określonych w art. 28 ust. 11 ustawy o ochronie przyrody, które uzasadniałyby nieobejmowanie jakiegokolwiek części obszaru projektem Planu.</i>	3,55
4.	<i>Rezerwat przyrody Przełom Hołubli</i>	<i>Plan ochrony rezerwatu - brak</i>	<i>Powierzchnia gruntów będących w zarządzie Nadleśnictw zgrupowanych w RDLP Krosno, dla której stwierdzono przesłanki określone w art. 28 ust. 11 o ochronie przyrody, które uzasadniałyby nieobejmowanie części obszaru projektem Planu. Dla pozostałej części</i>	1,21

L.p.	Nazwa krajowej formy ochrony przyrody lub nadleśnictwa, pokrywającej/go się z obszarem, która/e może powodować wyłączenie części terenu ze sporządzania Planu	Dokument planistyczny	Uzasadnienie wyłączenia części terenu ze sporządzania PZO	Całkowita powierzchnia krajowej formy ochrony przyrody lub nadleśnictwa pokrywająca się z obszarem [ha]
			<i>konieczne jest zaplanowanie zadań ochronnych.</i>	
5.	<i>Rezerwat przyrody Kopystanka</i>	<i>Plan ochrony rezerwatu - brak</i>	<i>Powierzchnia gruntów będących w zarządzie Nadleśnictw zgrupowanych w RDLP Krosno, dla której stwierdzono przesłanki określone w art. 28 ust. 11 o ochronie przyrody, które uzasadniałyby nieobejmowanie części obszaru projektem Planu. Dla pozostałej części konieczne jest zaplanowanie zadań ochronnych.</i>	42,30
6.	<i>Rezerwat przyrody Turnica</i>	<i>Plan ochrony rezerwatu - brak</i>	<i>Powierzchnia gruntów będących w zarządzie Nadleśnictw zgrupowanych w RDLP Krosno, dla której stwierdzono przesłanki określone w art. 28 ust. 11 o ochronie przyrody, które uzasadniałyby nieobejmowanie części obszaru projektem Planu. Ze względu na błąd kreślenia należy przyjąć, że rezerwat w całości znajduje się na gruntach zarządzanych przez PGLLP.</i>	0,01
7.	<i>Rezerwat przyrody Leoncina</i>	<i>Plan ochrony rezerwatu - brak</i>	<i>Powierzchnia gruntów będących w zarządzie Nadleśnictw zgrupowanych w RDLP Krosno, dla której stwierdzono przesłanki określone w art. 28 ust. 11 o ochronie przyrody, które uzasadniałyby nieobejmowanie części obszaru projektem Planu. Ze względu na błąd kreślenia należy przyjąć, że rezerwat w całości znajduje się na gruntach</i>	0,001

L.p.	Nazwa krajowej formy ochrony przyrody lub nadleśnictwa, pokrywającej/go się z obszarem, która/e może powodować wyłączenie części terenu ze sporządzania Planu	Dokument planistyczny	Uzasadnienie wyłączenia części terenu ze sporządzania PZO	Całkowita powierzchnia krajowej formy ochrony przyrody lub nadleśnictwa pokrywająca się z obszarem [ha]
			<i>zarządzanych przez PGLLP.</i>	
8.	<i>Rezerwat przyrody Kalwaria Paclawska</i>	<i>Plan ochrony rezerwatu - brak</i>	<i>Powierzchnia gruntów będących w zarządzie Nadleśnictw zgrupowanych w RDLP Krosno, dla której stwierdzono przesłanki określone w art. 28 ust. 11 o ochronie przyrody, które uzasadniałyby nieobejmowanie części obszaru projektem Planu. Ze względu na błąd kreślenia należy przyjąć, że rezerwat w całości znajduje się na gruntach zarządzanych przez PGLLP.</i>	<i>0,002</i>

Ustalenie terenu objętego Planem w obrębie obszaru Natura 2000, grunty spełniające art. 28

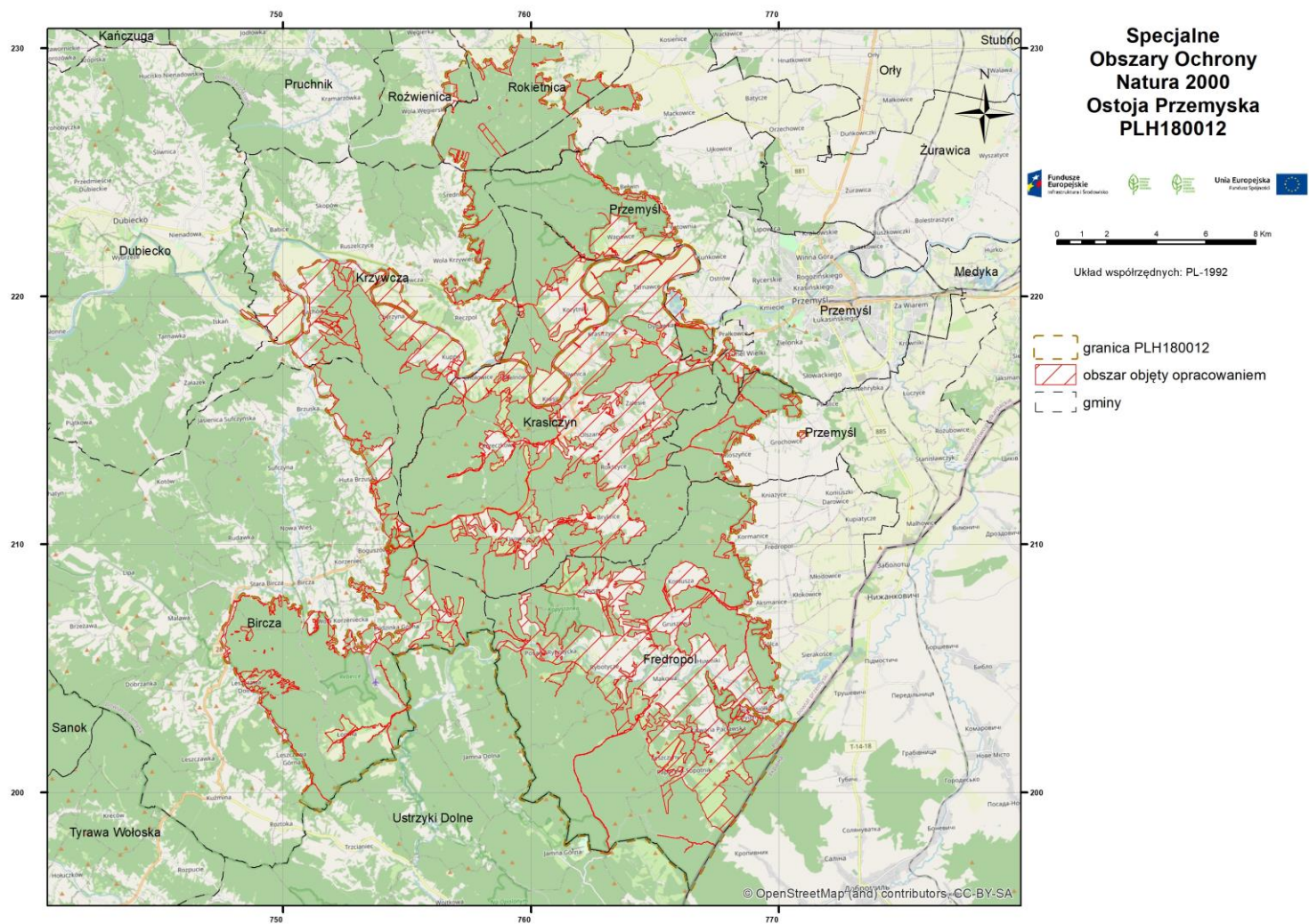
L.p.	Nazwa krajowej formy ochrony przyrody lub nadleśnictwa	Dokument planistyczny	Uzasadnienie wyłączenia części terenu ze sporządzania planu	Powierzchnia [ha] (wspólna z OZW)
1.	<i>Nadleśnictwo Bircza</i>	<i>Plan urządzenia lasu na lata 2017 - 2026 – Decyzja Ministra Środowiska nr DL.I.611.14.2018 z dnia 28 marca 2018 r.</i>	<i>Powierzchnia gruntów będących w zarządzie Nadleśnictwa Bircza, dla której stwierdzono przesłanki określone w art. 28 ust. 11 o ochronie przyrody, które uzasadniałyby nieobejmowanie części obszaru projektem Planu</i>	<i>11619,44</i>
2.	<i>Nadleśnictwo Krasieczyn</i>	<i>Plan urządzenia lasu na lata 2018 - 2027 – Decyzja Ministra Środowiska</i>	<i>Powierzchnia gruntów będących w zarządzie Nadleśnictwa Krasieczyn, dla której stwierdzono przesłanki określone w art. 28</i>	<i>13730,36</i>

<i>L.p.</i>	Nazwa krajowej formy ochrony przyrody lub nadleśnictwa	Dokument planistyczny	Uzasadnienie wyłączenia części terenu ze sporządzania planu	Powierzchnia [ha] (wspólna z OZW)
		<i>nr DL.I.4100.1.2019 z dnia 10 września 2019 r.</i>	<i>ust. 11 o ochronie przyrody, które uzasadniałyby nieobejmowanie części obszaru projektem Planu</i>	
3.	<i>Nadleśnictwo Kańczuga</i>	Plan urządzenia lasu na lata 2014 - 2023 – Decyzja Ministra Środowiska nr DLP-I-611-43/29394/14/ŁP z dnia 17 lipca 2014 r.	<i>Powierzchnia gruntów będących w zarządzie Nadleśnictwa Kańczuga, dla której stwierdzono przesłanki określone w art. 28 ust. 11 o ochronie przyrody, które uzasadniałyby nieobejmowanie części obszaru projektem Planu</i>	1649,50

Teren objęty PZO: 12 665,97 ha.

1.3. Mapa obszaru Natura 2000

Mapa obszaru Natura 2000 objętego Planem



Opis granic obszaru Natura 2000 objętego Planem

Tabela punktów załamania granic (plik PDF, załącznik nr 1)

1.4. Opis założeń do sporządzenia Planu

Obszar Natura 2000 Ostoja Przemyska jest położony na terenie województwa podkarpackiego. Plan zadań ochronnych zostanie ustanowiony zarządzeniem Regionalnego Dyrektora Ochrony Środowiska w Rzeszowie.

Głównym celem Planu będzie określenie działań i sformułowanie zapisów pozwalających na skuteczną ochronę siedlisk i zwierząt wskazanych jako przedmioty ochrony.

Wykonane zostaną badania terenowe i ekspertyzy służące uzupełnieniu informacji o obszarze.

Plan zadań ochronnych (PZO) jest narzędziem ochrony gatunków zwierząt i siedlisk stanowiących przedmiot ochrony w obszarze Natura 2000.

Podstawowym celem opracowania projektu Planu jest szybkie podjęcie działań, niezbędnych do zachowania przedmiotów ochrony. Obowiązek sporządzenia planu zadań ochronnych dla obszaru Natura 2000 wynika z art. 28 ust. 1 ustawy z dnia 16 kwietnia 2004 r. o ochronie przyrody (tekst jedn. Dz. U. z 2022 r. poz. 916). Szczegółowy zakres dokumentu określa rozporządzenie Ministra Środowiska z dnia 17 lutego 2010 r. w sprawie sporządzania projektu planu zadań ochronnych dla obszaru Natura 2000 (Dz. U. z 2010 r., Nr 34, poz. 186, z późn. zm.)

Zakres prac koniecznych dla sporządzania projektu planu zadań ochronnych dla obszaru obejmuje:

- opisanie granic obszaru w postaci wykazu współrzędnych punktów załamania granicy;*
- zgromadzenie, zweryfikowanie i uzupełnienie informacji o obszarze i przedmiotach ochrony, istotnych dla ich ochrony;*
- ocenę stanu ochrony przedmiotów ochrony;*
- ocenę istniejących i potencjalnych zagrożeń dla utrzymania lub osiągnięcia właściwego stanu przedmiotów ochrony;*
- ustalenie celów działań ochronnych do osiągnięcia w okresie, na jaki jest sporządzany plan zadań ochronnych;*
- ustalenie działań ochronnych wynikających z ustalonych celów działań ochronnych;*
- ustalenie koniecznych zmian obowiązujących studiów uwarunkowań i kierunków zagospodarowania przestrzennego gmin i miejscowych planów zagospodarowania przestrzennego;*
- ocenę potrzeby sporządzenia planu ochrony dla części lub całości obszaru oraz terminu jego sporządzenia;*

- sporządzenie dokumentacji projektu planu zadań ochronnych w formie elektronicznej, opracowanej w formie opisu tekstowego, zestawień tabelarycznych, przedstawień graficznych, map, baz danych, w tym cyfrowych warstw informacyjnych.

PZO sporządza się w oparciu o istniejącą i możliwą do szybkiego zebrania wiedzę na temat obszaru Natura 2000. W ramach procesu planistycznego należy przeprowadzić niezbędne badania terenowe i ustalić czy szczegółowe inwentaryzacje są potrzebne do właściwego określenia działań ochronnych. Plan zadań ochronnych sporządza się na okres 10 lat. Jest on ustanawiany zarządzeniem regionalnego dyrektora ochrony środowiska.

Skutki ustanowionego PZO dla obszaru Natura 2000 to między innymi:

- określenie zakresu rzeczowego i kosztów działań niezbędnych dla ochrony obszaru wraz z ich harmonogramem, umożliwiającym występowanie o środki na ich wykonanie;
- ustanowienie formalnych podstaw występowania o środki na wykonanie niezbędnych prac;
- podsumowanie wiedzy o obszarze i przedmiotach ochrony, służącej do późniejszego śledzenia zmian oraz określenie w jakim zakresie wymaga uzupełnienia;
- ustalenie systemu monitorowania stanu przedmiotów ochrony, w tym skutków prowadzonych działań ochronnych;
- ułatwienie kwalifikowania przedsięwzięć/działań pod kątem możliwości wywierania negatywnego wpływu na obszar, z zastrzeżeniem, że przedsięwzięcie/działania nie ujęte w planie jako zagrożenia należy traktować jako mogące potencjalnie znacząco negatywnie oddziaływać na obszar;
- określenie „założeń ochrony obszaru” i celów planu zadań ochronnych jako „punktu odniesienia” dla ocen oddziaływania przedsięwzięć/działań na obszar Natura 2000 oraz dla strategicznych ocen oddziaływania innych planów;
- wskazanie ryzykownych/niewłaściwych zapisów w istniejących studiach i planach z punktu widzenia ochrony obszaru (nie pociąga to za sobą obowiązku zmiany planu/studium przez gminę, ale jest informacją, że realizacja takich zapisów studiów lub planów może napotkać na problemy w procedurze ocenowej);
- jest podstawą do zastosowania w razie potrzeby art. 37 ust. 2 ustawy o ochronie przyrody („jeżeli działania na obszarze Natura 2000 zostały podjęte niezgodnie z ustaleniami planu zadań ochronnych lub planu ochrony, regionalny dyrektor ochrony środowiska (...) nakazuje ich natychmiastowe wstrzymanie i podjęcie w wyznaczonym terminie niezbędnych czynności w celu przywrócenia poprzedniego stanu danego obszaru, jego części lub chronionych na nim gatunków”);

- uregulowanie zasad wdrażania programów rolnośrodowiskowych, które muszą być zgodne z zapisami PZO;
- opisanie nowo znalezionych gatunków lub siedlisk, które powinny być przedmiotami ochrony w obszarze (umożliwia to m.in. stosowanie wobec nich art. 6(4) Dyrektywy siedliskowej);
- określenie konieczności sporządzenia planu ochrony oraz zmian/modyfikacji SDF/granicy obszaru.

PZO nie jest sposobem na zwolnienie jakichkolwiek działań z obowiązujących procedur, np. PZO nie zastąpi, w stosunku do żadnych planów ani przedsięwzięć, procedury oceny oddziaływania na obszar Natura 2000.

Udział społeczeństwa w procesie planistycznym, prowadzony jest na zasadach i w trybie określonym w ustawie z dnia 3 października 2008 r. o udostępnianiu informacji o środowisku i jego ochronie, udziale społeczeństwa w ochronie środowiska oraz o ocenach oddziaływania na środowisko (tekst jedn. Dz. U. z 2021 r. poz. 2373 z późn. zm.)

Zainteresowane osoby i instytucje będą mogły aktywnie uczestniczyć w procesie planowania. Udział przedstawicieli różnych instytucji, grup społecznych i profesji pozwoli zoptymalizować proces planowania PZO.

Informacja o postępie prac, prowadzonych spotkaniach i dokonywanych uzgodnieniach będzie zamieszczana na stronie internetowej RDOŚ w Rzeszowie. Za pośrednictwem dostępnych kanałów teleinformatycznych będzie można zapoznawać się z bieżącym stanem prac nad projektem Planu i zgłaszać uwagi i wnioski podczas procesu planistycznego.

Przedmiotami ochrony wg obowiązującego SDF (10.2021) jest 11 siedlisk przyrodniczych.

- 3220 Pionierska roślinność na kamieńcach górskich potoków;
- 6210 Murawy kserotermiczne (*Festuco-Brometea* i ciepłolubne murawy z *Asplenion septentrionalis-Festucion pallescentis*);
- 6510 Niżowe i górskie świeże łąki użytkowane ekstensywnie (*Arrhenatherion*);
- 7220 Źródlika wapienne ze zbiorowiskami *Cratoneurion commutati*;
- 8220 Ściany skalne i urwiska krzemianowe ze zbiorowiskami z *Androsacion vandellii*;
- 9110 Kwaśne buczyny (*Luzulo-Fagenion*);
- 9130 Żyzne buczyny (*Dentario glandulosae-Fagenion*, *Galio odorati-Fagenion*);

- 9170 Grąd środkowoeuropejski i subkontynentalny (*Galio-Carpinetum i Tilio-Carpinetum*);
- 9180 Jaworzyny lasy klonowo-lipowe na stromych stokach i zboczach (*Tilio platyphyllis-Acerion pseudoplatani*);
- 91E0 Łęgi wierzbowe, topolowe olszowe i jesionowe (*Salicetum albo-fragilis, Populetum albae, Alnenion glutinoso-incanae, olsy źródliskowe*).

Siedlisko stwierdzone na opracowywanym obszarze, ale nie będące przedmiotem ochrony PLH180012 to:

- 9110 Ciepłolubne dąbrowy (*Quercetalia pubescenti-petraeae*).

2 gatunki roślin:

- 1386 Bezlist okrywowy *Buxbaumia viridis*;
- 1381 Widłoząb zielony *Dicranum viride*.

7 gatunków ssaków:

- 1308 Mopek zachodni *Barbastella barbastellus*;
- 1352 Wilk *Canis Lupus*;
- 1337 Bóbr europejski *Castor fiber*;
- 1355 Wydra *Lutra lutra*;
- 1361 Ryś *Lynx lynx*;
- 1324 Nocek duży *Myotis myotis*;
- 1354 Niedźwiedź brunatny *Ursus arctos*.

3 gatunków płazów:

- 1193 Kumak górski *Bombina variegata*;
- 1166 Traszka grzebieniasta *Triturus cristatus*;

- 2001 Traszka karpacka *Triturus montandoni*.

10 gatunków bezkręgowców:

- 1920 Ponurek Schneidera *Boros schneideri*;
- 4014 Biegacz urozmaicony *Carabus variolosus*;
- 4015 Biegacz Zawadzkiego *Carabus zawadzki*;
- 1086 Zgniotek cynobrowy *Cucujus cinnaberinus*;
- 1074 Barczatka kataks *Eriogaster catax*;
- 6199 Krasopani hera *Euplagia quadripunctaria*;
- 1060 Czerwończyk nieparek *Lycaena dispar*;
- 6179 Modraszek nausitous *Phengaris nausithous*;
- 6177 Modraszek telejus *Phengaris teleius*;
- 4026 Zagłębek bruzdkowany *Rhysodes sulcatus*.

4 gatunki ryb:

- 5264 Brzanka *Barbus carpathicus*;
- 1163 Głowacz białopłetwy *Cottus gobio*;
- 1096 Minóg strumieniowy *Lampetra planeri*;
- 6143 Kiełb Kesslera *Romanogobio kesslerii*.

Gatunki stwierdzone na opracowywanym obszarze, ale nie będące przedmiotem ochrony PLH180012 to 3 gatunki ryb:

- 1130 Boleń *Aspius aspiu*;
- 1146 Koza złotawa *Sabanejewia aurata*;
- 5339 Różanka europejska *Rhodeus amarus*.

2 gatunki bezkręgowców:

- 1032 Skójką gruboskorupowa *Unio crassus*;
- 1084 Pachnica dębowa *Osmoderma eremita*.

1.5. Przedmioty ochrony wg. obowiązującego SDF (stan na dzień 10.2021)

1.5.1 Siedliska (dodać powierzchnię poza LP)

Kod	Nazwa polska	Identyfikator fitosocjologiczny*	Pokrycie [ha]	Reprezentatywność	Pow. względna	Ocena stanu zachowania	Ocena ogólna
3220	Pionierska roślinność na kamieńcach górskich potoków	<i>Calamagrostis pseudophragmites-Festuca rubra</i>	40,94	B	B	B	C
6210	Murawy kserotermiczne (<i>Festuco-Brometea</i>)	<i>Festuco-Brometea i ciepłolubne murawy z Asplenion septentrionalis-Festucion pallescentis</i>	56,82	B	C	C	C
6510	Niżowe i górskie świeże łąki użytkowane ekstensywnie (<i>Arrhenatherion elatioris</i>)	<i>Arrhenatherion</i>	2 958,91	A	C	B	B
7220	Źródlika wapienne ze zbiorowiskami <i>Cratoneurion commutati</i>		0,63	B	C	B	C
8220	Ściany skalne i urwiska krzemianowe ze zbiorowiskami z <i>Androsacion vandellii</i>		0,25	C	C	B	C
9110	Kwaśne buczyny (<i>Luzulo-Fagenion</i>)	<i>Luzulo-Fagenion</i>	333,24	B	C	B	C

Kod	Nazwa polska	Identyfikator fitosocjologiczny*	Pokrycie [ha]	Reprezentatywność	Pow. względna	Ocena stanu zachowania	Ocena ogólna
9130	Żyzne buczyny (<i>Dentario glandulosae-Fagenion</i> , <i>Galio odorati-Fagenion</i>)	<i>Dentario glandulosae-Fagenion</i> , <i>Galio odorati-Fagenion</i>	15 249,63	A	B	A	A
9170	Grąd środkowoeuropejski i subkontynentalny (<i>Galio-Carpinetum</i> , <i>Tilio-Carpinetum</i>)	<i>Galio-Carpinetum</i> i <i>Tilio-Carpinetum</i>	6 336,16	A	B	B	A
9180	Jaworzyny i lasy klonowolipowe na stromych stokach i zboczach (<i>Tilio plathyphyllis-Acerion pseudoplatani</i>)	<i>Tilio plathyphyllis-Acerion pseudoplatani</i>	1,05	A	C	B	B
91E0	Łęgi wierzbowe, topolowe, olszowe i jesionowe (<i>Salicetum albo-fragilis</i> , <i>Populetum albae</i> , <i>Alnenion glutinoso-incanae</i> , olsy źródliskowe)	<i>Salicetum albae</i> , <i>Populetum albae</i> , <i>Alnenion glutinoso-incanae</i> ,	588,49	B	C	B	B

*Naukowa nazwa siedliska

1.5.2 Gatunki roślin

Kod	Nazwa polska	Nazwa łacińska	Wielkość populacji		Jednostka liczebności	Ocena populacji	Ocena st. zach.	Ocena izolacji	Ocena ogólna
			Min.	Max.					
1386	Bezlist okrywowy	<i>Buxbaumia viridis</i>	-	-	-	A	B	C	A
1381	Widłóżąb zielony	<i>Dicranum viride</i>	-	-		A	B	C	A

1.5.3 Gatunki zwierząt (bez ptaków)

Kod	Nazwa polska	Nazwa łacińska	Pop. osiadła		Pop. rozrodcza		Pop. Przemie- szczająca się		Pop. zimująca		Jednostka liczebności	Ocena populacji	Ocena st. zach.	Ocena izolacji	Ocena ogólna
			Min.	Max	Min.	Max	Min.	Max	Min.	Max					
1308	Mopek zachodni	<i>Barbastella barbastellus</i>							135	135	i	C	B	C	C
5264	Brzanka	<i>Barbus carpathicus</i>	-	-								C	B	B	B
1193	Kumak górski	<i>Bombina variegata</i>	-	-								C	B	C	C
1920	Ponurek Schneidera	<i>Boros schneideri</i>	-	-								B	B	B	B
1352	Wilk	<i>Canis Lupus</i>	14	14							i	C	B	C	B
4014	Biegacz urozmaicony	<i>Carabus variolosus</i>	-	-								A	B	C	B
4015	Biegacz Zawadzkiego	<i>Carabus zawadzki</i>	-	-								A	B	C	B
1337	Bóbr europejski	<i>Castor fiber</i>	-	-								C	B	C	C
1163	Głowacz białopłetwy	<i>Cottus gobio</i>	-	-								C	B	C	C
1086	Zgniotek cynobrowy	<i>Cucujus cinnaberinus</i>	-	-								A	B	C	A

Kod	Nazwa polska	Nazwa łacińska	Pop. osiadła		Pop. rozrodcza		Pop. Przemieszczająca się		Pop. zimująca		Jednostka liczebności	Ocena populacji	Ocena st. zach.	Ocena izolacji	Ocena ogólna
			Min.	Max	Min.	Max	Min.	Max	Min.	Max					
1074	Barczatka kataks	<i>Eriogaster catax</i>	-	-								C	B	C	C
6199	Krasopani hera	<i>Euplagia quadripunctaria</i>	-	-								A	C	B	A
1096	Minóg strumieniowy	<i>Lampetra planeri</i>	-	-								C	B	C	C
1355	Wydra	<i>Lutra lutra</i>	-	-								C	B	C	C
1060	Czerwończyk nieparek	<i>Lycaena dispar</i>	-	-								C	B	C	C
1361	Ryś	<i>Lynx lynx</i>	4	4							i	B	B	C	B
1324	Nocek duży	<i>Myotis myotis</i>			45	64					adults	C	B	C	C
6179	Modraszek nausitous	<i>Phengaris nausithous</i>	-	-								C	B	C	C
6177	Modraszek telejus	<i>Phengaris teleius</i>	-	-								C	B	C	C
4026	Zagłębek bruzdkowany	<i>Rhysodes sulcatus</i>	-	-								A	B	C	A

Kod	Nazwa polska	Nazwa łacińska	Pop. osiadła		Pop. rozrodcza		Pop. Przemieszczająca się		Pop. zimująca		Jednostka liczebności	Ocena populacji	Ocena st. zach.	Ocena izolacji	Ocena ogólna
			Min.	Max	Min.	Max	Min.	Max	Min.	Max					
6143	Kiełb Kesslera	<i>Romanogobio kesslerii</i>	-	-								C	B	C	C
1166	Traszka grzebieniasta	<i>Triturus cristatus</i>	-	-								C	B	C	C
2001	Traszka karpacka	<i>Triturus montandoni</i>	-	-								C	B	C	C
1354	Niedźwiedź brunatny	<i>Ursus arctos</i>	1	2								A	C	B	B

1.5.3 Gatunki zwierząt nie będące przedmiotem ochrony w obszarze PLH180012 (bez ptaków)

Kod	Nazwa polska	Nazwa łacińska	Pop. osiadła		Pop. rozrodcza		Pop. przemieszczająca się		Pop. zimująca		Jednostka liczebności	Ocena populacji	Ocena st. zach.	Ocena izolacji	Ocena ogólna
			Min.	Max	Min.	Max	Min.	Max	Min.	Max					
1130	Boleń	<i>Aspius aspiu</i>	-	-							-	D	-	-	-
1084	Pachnica dębowa	<i>Osmoderma eremita</i>	-	-								D			

Kod	Nazwa polska	Nazwa łacińska	Pop. osiadła		Pop. rozrodcza		Pop. przemieszczająca się		Pop. zimująca		Jednostka liczebności	Ocena populacji	Ocena st. zach.	Ocena izolacji	Ocena ogólna
			Min.	Max	Min.	Max	Min.	Max	Min.	Max					
5339	Różanka europejska	<i>Rhodeus amarus</i>	-	-								D			
1146	Koza złotawa	<i>Sabanejewia aurata</i>	-	-								D			
1032	Skójką gruboskorupowa	<i>Unio crassus</i>	-	-								D			

1.6. Kluczowe instytucje/grupy dla obszaru i zakres ich odpowiedzialności

Lp.	Instytucja/osoby	Opis istotności dla obszaru (fakultatywne)
1.	Urząd Gminy Przemyśl	Sporządzanie studiów i planów zagospodarowania przestrzennego. Rozwój lokalny. Organ administracji w zakresie zagospodarowania przestrzennego, ochrony środowiska i przyrody
2.	Urząd Gminy Żurawica	Sporządzanie studiów i planów zagospodarowania przestrzennego. Rozwój lokalny. Organ administracji w zakresie zagospodarowania przestrzennego, ochrony środowiska i przyrody
3.	Urząd Gminy Fredropol	Sporządzanie studiów i planów zagospodarowania przestrzennego. Rozwój lokalny. Organ administracji w zakresie zagospodarowania przestrzennego, ochrony środowiska i przyrody
4.	Urząd Gminy Krasieczyn	Sporządzanie studiów i planów zagospodarowania przestrzennego. Rozwój lokalny. Organ administracji w zakresie zagospodarowania przestrzennego, ochrony środowiska i przyrody
5.	Urząd Gminy Krzywczyna	Sporządzanie studiów i planów zagospodarowania przestrzennego. Rozwój lokalny. Organ administracji w zakresie zagospodarowania przestrzennego, ochrony środowiska i przyrody
6.	Urząd Gminy Bircza	Sporządzanie studiów i planów zagospodarowania przestrzennego.

L.p.	Instytucja/osoby	Opis istotności dla obszaru (fakultatywne)
		<i>Rozwój lokalny. Organ administracji w zakresie zagospodarowania przestrzennego, ochrony środowiska i przyrody</i>
7.	<i>Urząd Gminy Dubiecko</i>	<i>Sporządzanie studiów i planów zagospodarowania przestrzennego. Rozwój lokalny. Organ administracji w zakresie zagospodarowania przestrzennego, ochrony środowiska i przyrody</i>
8.	<i>Urząd Gminy Rokietnica</i>	<i>Sporządzanie studiów i planów zagospodarowania przestrzennego. Rozwój lokalny. Organ administracji w zakresie zagospodarowania przestrzennego, ochrony środowiska i przyrody</i>
9.	<i>Urząd Gminy Rożwienica</i>	<i>Sporządzanie studiów i planów zagospodarowania przestrzennego. Rozwój lokalny. Organ administracji w zakresie zagospodarowania przestrzennego, ochrony środowiska i przyrody</i>
10.	<i>Urząd miejski w Przemyślu</i>	<i>Sporządzanie studiów i planów zagospodarowania przestrzennego. Rozwój lokalny. Organ administracji w zakresie zagospodarowania przestrzennego, ochrony środowiska i przyrody</i>
11.	<i>Regionalny Zarząd Gospodarki Wodnej w Rzeszowie</i>	<i>Zarządzanie wodami w obszarze. Osiągnięcie celów środowiskowych dla wód</i>
12.	<i>Nadleśnictwo Bircza</i>	<i>Prowadzenie gospodarki leśnej. Ochrona przyrody, w tym ochrona obszaru Natura 2000 na zarządzanym terenie. Nadzór nad lasami niepaństwowymi.</i>
13.	<i>Nadleśnictwo Krasieczyn</i>	<i>Prowadzenie gospodarki leśnej. Ochrona przyrody, w tym ochrona obszaru Natura 2000 na zarządzanym terenie. Nadzór nad lasami niepaństwowymi.</i>
14.	<i>Nadleśnictwo Kańczuga</i>	<i>Prowadzenie gospodarki leśnej. Ochrona przyrody, w tym ochrona obszaru Natura 2000 na zarządzanym terenie. Nadzór nad lasami niepaństwowymi.</i>
15.	<i>Krajowy Ośrodek Wsparcia Rolnictwa Oddział Terenowy w Rzeszowie</i>	<i>Wykonywanie prawa własności i innych praw rzeczowych w odniesieniu do mienia rolnego Skarbu Państwa. Agencja realizuje zadania, wynikające z polityki państwa, w tym szczególnie w zakresie poprawy struktury obszarowej gospodarstw rodzinnych.</i>
16.	<i>Regionalna Dyrekcja Lasów Państwowych w Krośnie</i>	<i>Koordinacja gospodarki leśnej i działań nadleśnictw w dziedzinie ochrony przyrody. Sporządzanie planów urządzenia lasu.</i>
17.	<i>Generalna Dyrekcja Dróg Krajowych i Autostrad, Oddział w Rzeszowie</i>	<i>Zarządzanie drogami krajowymi</i>
18.	<i>Podkarpacka Izba Rolnicza</i>	<i>Samorząd rolniczy</i>
19.	<i>Podkarpacki Zarząd Melioracji i Urządzeń Wodnych w Rzeszowie</i>	<i>Zarządzanie obiektami hydrotechnicznymi i niektórymi wodami w obszarze. osiągnięcie celów środowiskowych dla zarządzanych wód</i>

L.p.	Instytucja/osoby	Opis istotności dla obszaru (fakultatywne)
20.	Ogólnopolskie Towarzystwo Ochrony Ptaków	Ochrona przyrody
21.	Stowarzyszenie Carpatica	Ochrona przyrody
22.	Liga Ochrony Przyrody Zarząd Okręgu Podkarpackiego w Rzeszowie	Ochrona przyrody
23.	Stowarzyszenie Pracownia na rzecz Wszystkich Istot	Ochrona przyrody
24.	Komitet Ochrony Orłów - Region Podkarpacki	Ochrona przyrody
25.	Zespół Parków Krajobrazowych w Przemyślu	Zachowanie i ochrona wartości przyrodniczych historycznych i kulturowych
26.	Regionalna Dyrekcja Ochrony Środowiska w Rzeszowie	Realizacja polityki ochrony środowiska w skali województwa, prowadzenie spraw związanych z ochroną przyrody, nadzór i kontrola nad formami ochrony przyrody oraz propagowanie zasad ochrony przyrody oraz udostępnianie informacji o środowisku.
27.	Podkarpacki Urząd Wojewódzki w Rzeszowie	Organ administracji rządowej w województwie. Nadzorowanie wdrażania polityki rządu na terenie województwa.
28.	Starostwo Powiatowe w Przemyślu	Zagadnienia inwestycyjne na terenie powiatu, wydawanie pozwoleń na budowę i wodnoprawnych, nadzór na lasami niepaństwowymi.
29.	Starostwo Powiatowe w Jarosławiu	Zagadnienia inwestycyjne na terenie powiatu, wydawanie pozwoleń na budowę i wodnoprawnych, nadzór na lasami niepaństwowymi.
30.	Starostwo Powiatowe w Ustrzykach Dolnych	Zagadnienia inwestycyjne na terenie powiatu, wydawanie pozwoleń na budowę i wodnoprawnych, nadzór na lasami niepaństwowymi.
31.	Fundacja Dziedzictwo Przyrodnicze	Ochrona przyrody

1.7. Zespół Lokalnej Współpracy

L.p.	Imię i nazwisko	Funkcja	Nazwa instytucji /grupy interesu, którą reprezentuje	Kontakt*
-------------	------------------------	----------------	---	-----------------

L.p.	Imię i nazwisko	Funkcja	Nazwa instytucji /grupy interesu, którą reprezentuje	Kontakt*
1.	<i>mgr inż. Leszek Reizer</i>	<i>Koordynator Planu</i>	<i>Wykonawca</i>	<i>tel. 608305281, email: leszek.reizer@przemysl.buligl.pl</i>
2.	<i>Krzysztof Cholewa,</i>	<i>Przedstawiciele Regionalnej Dyrekcji Ochrony Środowiska w Rzeszowie</i>	<i>RDOŚ w Rzeszowie</i>	<i>tel. 17 785 00 44 wew. 666, 78392 1780 email: sekretariat.rzeszow@rdos.gov.pl</i>
3.	<i>Adam Smoleń</i>	<i>Przedstawiciele Regionalnej Dyrekcji Ochrony Środowiska w Rzeszowie</i>	<i>RDOŚ w Rzeszowie</i>	<i>tel. 17 785 00 44 wew. 666, 78392 1780 email: sekretariat.rzeszow@rdos.gov.pl</i>
4.	<i>Wojciech Cyran</i>	<i>Przedstawiciele Regionalnej Dyrekcji Ochrony Środowiska w Rzeszowie</i>	<i>RDOŚ w Rzeszowie</i>	<i>tel. 17 785 00 44 wew. 666, 78392 1780 email: sekretariat.rzeszow@rdos.gov.pl</i>
5.				
6.				
7.				

2. Etap II Opracowanie projektu Planu

2.1. Ogólna charakterystyka obszaru

Ta część ma wyjaśnić uwarunkowania społeczne, gospodarcze, środowiskowe i krajobrazowe, które wpływają albo zakładamy, że mogą wpływać na realizację naszych celów, powinna więc zawierać element ogólnej oceny ich stanu.

2.2. Struktura własności i użytkowania gruntów (*Dane użytkowania i pokrycia terenu np. z najnowszego programu CORINE Land Cover bądź jeśli jest to możliwe innych dokładniejszych danych np. PODGiK*).

Klasy pokrycia terenu*	Typ własności	Powierzchnia użytków w ha	% udział powierzchni w obszarze
<i>Lasy</i>	<i>Skarb Państwa</i>		
	<i>Własność komunalna</i>		
	<i>Własność prywatna</i>		
	<i>Inne</i>		
<i>Grunty orne</i>			
<i>Łąki i pastwiska</i>			

<i>Zbiorniki wodne</i>			
<i>Cieki</i>			
<i>Inne</i>			

* Zgodnie z Corine Land Cover

2.3. Zagospodarowanie terenu i działalność człowieka

Tabela wymaga uszczegółowienia w odniesieniu do przedmiotów ochrony, np. kiedy ochroną objęte są siedliska nieleśne – łąki i murawy - należy doprecyzować informację biorąc pod uwagę strukturę pakietów programu rolno-środowiskowo-klimatycznego.

Typy użytków*	Typ własności	Powierzchnia objęta dopłatami UE w ha	Rodzaj dopłaty, działania/priorytetu/programu,
<i>Lasy</i>	<i>Lasy Państwowe</i>	<i>wg jednostek wdrażających</i>	<i>wg jednostek wdrażających</i>
	<i>Lasy komunalne</i>		
	<i>Lasy prywatne</i>		
	<i>Inne</i>		
<i>Sady</i>			
<i>Trwale użytki zielone</i>			
<i>Wody</i>			
<i>Tereny zadrzewione lub zakrzewione</i>			
<i>Inne</i>			

* Wg wytycznych do SDF 2012.1

2.4. Istniejące plany/programy/projekty dotyczące zagospodarowania przestrzennego

W tej części należy podać informację o przyjętych, wdrażanych i projektowanych planach/programach/projektach, które mogą mieć wpływ na przedmioty ochrony. Przez „Tytuł opracowania” należy rozumieć pełną nazwę, nr aktu prawnego, organ ustanawiający/wydający, a w przypadku aktów publikowanych, także miejsce publikacji, nr i poz..

L.p.	Tytuł opracowania	Instytucja odpowiedzialna za przygotowanie planu/programu/wdrażanie projektu	Ustalenia planu/programu/projektu mogące mieć wpływ na przedmioty ochrony	Przedmioty ochrony objęte wpływem opracowania	Ustalenia dot. działań minimalizujących lub kompensujących
	<i>Miejscowy plan zagospodarowania przestrzennego</i>	<i>Podać instytucje oraz wskazać czy została przeprowadzona strategiczna ocena oddziaływania na środowisko</i>			<i>Jeżeli przeprowadzona została strategiczna ocena to należy opisać działania minimalizujące lub kompensujące</i>
	<i>Strategia rozwoju gminy</i>				
	<i>Studium uwarunkowań i kierunków zagospodarowania przestrzennego gminy</i>				
	<i>Plan urządzenia lasu</i>				
	<i>Projekt inwestycji np. budowy farmy wiatrowej</i>		<i>PDF decyzji środowiskowych (w załączniku)</i>		
	<i>Plan urządzeniowo-rolny</i>				
	<i>Inne</i>				

2.5. Informacja o przedmiotach ochrony objętych Planem wraz z zakresem prac terenowych – dane zweryfikowane

UWAGA:

W przedmiotowym rozdziale należy podać również informacje dot. proponowanych do wprowadzenia nowych przedmiotów ochrony.

Zweryfikowane dane dot. występowania przedmiotów ochrony należy przekazać w wektorowej warstwie informacyjnej systemów informacji przestrzennej GIS zgodnie z wymaganiami zawartymi w pkt. 13. W części opisowej(2.6.1.; 2.6.2. ; 2.6.3; 2.6.4) należy dokonać analizy uzyskanych wyników.

W kolumnie „Zakres prac terenowych uzupełniających/Uzasadnienie do wyłączenia z prac terenowych” podawane powinny być tylko informacje o pracach terenowych wykonywanych w trakcie sporządzania dokumentacji projektu PZO. W przypadku planowania badań terenowych, uzupełniających wiedzę o obszarze i przedmiotach ochrony, jako działań ochronnych do wykonania w okresie obowiązywania PZO lub sporządzania PO, należy to zaznaczyć w tej kolumnie (jako uzasadnienie do wyłączenia z prac terenowych).

2.5.1. Typy siedlisk przyrodniczych

Kod	Nazwa polska	Identyfikator fitosocjologiczny¹	Pokrycie [ha]²	Reprezentatywność	Pow. względna	Ocena stanu zachowania	Ocena ogólna	Stopień rozpoznania
91D0								

¹Naukowa nazwa siedliska

² Zgodnie z danymi przestrzennymi

Pod tabelą, w części opisowej poszczególnych typów siedlisk objętych Planem zamieścić wg schematu – kod, nazwa typu siedliska, krótka charakterystyka (w formie jakiej jest wymagany w pkt. 4.2 SDF, w jak największym stopniu oparta na danych dotyczących opracowywanego obszaru) zawierająca informację o ogólnym stanie zachowania siedliska w sieci Natura 2000 (np. na podstawie dostępnych badań, wyników raportowania i monitoringu – dane GIOŚ), randze w obszarze (nadana na podstawie dostępnej wiedzy, w tym oceny eksperckiej), stanie zachowania w obszarze. Należy również podać zakres prac terenowych uzupełniających lub uzasadnienie do wyłączenia z prac terenowych. Umieszczenie zdjęć poszczególnych siedlisk jest wskazane.

Pod tabelą, w części opisowej poszczególnych gatunków zwierząt objętych Planem zamieścić wg schematu – kod, nazwa gatunku, krótka charakterystyka (w formacie jaki jest wymagany w pkt. 4.2 SDF, w jak największym stopniu oparta na danych dotyczących opracowywanego obszaru) zawierająca informację o ogólnym stanie zachowania gatunku i jego siedliska w sieci Natura 2000 (np. na podstawie dostępnych badań, wyników raportowania i monitoringu – dane GIOŚ), randze w obszarze (nadana na podstawie dostępnej wiedzy, w tym oceny eksperckiej), stanie zachowania w obszarze. Należy również podać zakres prac terenowych uzupełniających lub uzasadnienie do wyłączenia z prac terenowych. Umieszczenie zdjęć poszczególnych gatunków jest wskazane.

2.5.4. Gatunki ptaków i ich siedliska występujące na terenie obszaru

Kod	Nazwa polska	Nazwa łacińska	Pop. osiadła		Pop. rozrodcza		Pop. Przemieszczająca się		Pop. zimująca		Jednostka liczebności	Ocena populacji	Ocena st. zach.	Ocena izolacji	Ocena ogólna
			Min.	Max	Min.	Max	Min.	Max	Min.	Max					
A037															
A128															

Pod tabelą, w części opisowej poszczególnych gatunków zwierząt objętych Planem zamieścić wg schematu – kod, nazwa gatunku, krótka charakterystyka (w formacie jaki jest wymagany w pkt. 4.2 SDF, w jak największym stopniu oparta na danych dotyczących opracowywanego obszaru) zawierająca informację o ogólnym stanie zachowania gatunku i jego siedliska w sieci Natura 2000 (np. na podstawie dostępnych badań, wyników raportowania i monitoringu – dane GIOŚ), randze w obszarze (nadana na podstawie dostępnej wiedzy, w tym oceny eksperckiej), stanie zachowania w obszarze. Należy również podać zakres prac terenowych uzupełniających lub uzasadnienie do wyłączenia z prac terenowych. Umieszczenie zdjęć poszczególnych gatunków jest wskazane.

3. Stan ochrony przedmiotów ochrony objętych Planem

3.1. Rzeczywisty stan ochrony

Ocenę stanu ochrony poszczególnych przedmiotów obszaru należy opracować wg poniższego zestawienia. Stan ochrony zasobów gatunków/siedlisk występujących w obszarze powinien być wyrażony kryteriami i wskaźnikami przyjętymi dla danego gatunku/typu siedliska (Monitoring przyrodniczy GIOŚ).

Przedmioty ochrony objęte Planem										
L.p.	Siedliska przyrodnicze (Nazwa)	Kod Natura	Stanowisko	Parametr stanu	Wskaźnik ¹	Poprzednia ocena wskaźnika na podstawie dostępnych danych wg skali FV, UI, U2, XX	Obecna ocena wskaźnika wg skali FV, UI, U2, XX	Ocena parametru na stanowisku wg skali FV, UI, U2, XX	Ocena stanu ochrony stanowiska wg skali FV, UI, U2, XX	Ogólna ocena stanu ochrony siedliska/gatunku w obszarze wg skali FV, UI, U2, XX
	Siedlisko X		(GUID – 4 ostatnie znaki)	Powierzchnia siedliska						<i>Przy ogólnej ocenie poszczególnych przedmiotów ochrony można opisowo podać oceny poszczególnych parametrów i wskaźników.</i>
				Struktura i funkcje						
				Perspektywy ochrony						
				Powierzchnia siedliska						
				Struktura i funkcje						
				Perspektywy ochrony						
	Gatunki (Nazwa polska i łacińska)									
	Gatunek A		(GUID – 4	Stan populacji						

			ostatnie znaki)						
			Stan siedliska						
			Perspektywy ochrony/zachowania						
			Stan populacji						
			Stan siedliska						
			Perspektywy ochrony/zachowania						

¹ Monitoringu GIOŚ (patrz wytyczne Generalnego Dyrektora Ochrony Środowiska z dnia 12 grudnia 2012 r. w sprawie Opracowania planu zadań ochronnych dla obszaru Natura 2000) Ocena stanu ochrony przedmiotów ochrony powinna być robiona w oparciu o wskaźniki monitoringu opracowane w ramach PMS. Jest to jedyny sposób żeby powiązać systemowo ocenę stanu na poziomie obszaru Natura 2000 z poziomem regionu biogeograficznego. Jednakże bywa, że np. uwarunkowania lokalne uniemożliwiają ocenę pełnego zestawu wskaźników przewidzianego w PMS, wówczas ocena powinna być zrobiona na tych wskaźnikach, których zastosowanie jest możliwe. W dokumentacji pzo w części dot. oceny stanu powinna znaleźć się informacja z jakich wskaźników zrezygnowano i z jakiego powodu. Odrębnym problemem jest dobór wskaźników, których PMS nie przewiduje. Gdyby dochodziło do takich sytuacji ważne, żeby było wyjaśnienie z jakiego powodu zrezygnowano z poszczególnych wskaźników, jakie jest uzasadnienie doboru nowych wskaźników, a także czy proponowany zestaw wskaźników powinien wpłynąć na aktualną metodykę PMS i w jakim zakresie.

W części opisowej należy zamieszczać wszelkie rozbieżności, niemożności dokonania oceny oraz zawierać jak najwięcej informacji istotnych z punktu widzenia dalszych załączników oraz można zawierać (fakultatywne) informacje na temat ilości płatów/stanowisk poddanych ocenie i sposobu ich wyboru wraz z analizą uzyskanych wyników.

UWAGA: Dane te należy także przekazać w wektorowej warstwie informacyjnej systemów informacji przestrzennej GIS zgodnie z wymaganiami zawartymi w pkt. 13 oraz w postaci kart oceny stanowisk wykonanych zgodnie z metodyką PMS GIOŚ (fakultatywnie).

3.2 Referencyjny stan ochrony

Referencyjny należy rozumieć jako docelowy i możliwy do osiągnięcia. Referencyjny stan ochrony poszczególnych przedmiotów obszaru należy opracować wg poniższego zestawienia. Referencyjny stan ochrony zasobów gatunków/siedlisk występujących w obszarze powinien być wyrażony kryteriami i wskaźnikami przyjętymi dla danego gatunku/typu siedliska (Monitoring przyrodniczy GIOŚ).

Przedmioty ochrony objęte Planem									
L.p.	Siedliska przyrodnicze (Nazwa)	Kod Natura	Stanowisko	Parametr stanu	Wskaźnik ¹	Referencyjna ocena wskaźnika wg skali FV, UI, U2, XX	Referencyjna ocena parametru na stanowisku wg skali FV, UI, U2, XX	Referencyjny stan ochrony stanowiska wg skali FV, UI, U2, XX	Referencyjny stan ochrony siedliska/gatunku w obszarze wg skali FV, UI, U2, XX
	Siedlisko X		(GUID – 4 ostatnie znaki)	Powierzchnia siedliska					<i>Przy ogólnej ocenie poszczególnych przedmiotów ochrony można opisowo podać oceny poszczególnych parametrów i wskaźników.</i>
				Struktura i funkcje					
				Perspektywy ochrony					
				Powierzchnia siedliska					
				Struktura i funkcje					
				Perspektywy ochrony					
	Gatunki (Nazwa polska i łacińska)								
	Gatunek A		(GUID – 4 ostatnie znaki)	Stan populacji					
				Stan siedliska					
				Perspektywy ochrony/zachowania					
			Stan populacji						

				Stan siedliska					
				Perspektywy ochrony/zachowania					

¹Za referencyjny stan ochrony uważa się taki stan ochrony jaki jest obecnie możliwy do osiągnięcia w obszarze Natura 2000, w danych uwarunkowaniach społeczno-gospodarczo-przyrodniczych. W uzasadnieniu powinno wskazać się wskaźniki, dla których jest możliwa poprawa ich stanu, z założeniem, że stan ochrony ocenia się na zestawie wskaźników, których zastosowanie jest możliwe w danym obszarze Natura 2000.

4. Analiza zagrożeń

W tej części należy opisać zidentyfikowane główne zagrożenia istniejące i potencjalne w odniesieniu do przedmiotów ochrony. Wskazane jest opracowanie schematu pokazującego związku przyczynowo-skutkowe pomiędzy przedmiotami ochrony a zagrożeniami. Przy opracowywaniu listy zagrożeń należy posłużyć się kodami zagrożeń z listy referencyjnej zagrożeń, presji i działań stanowiącą załącznik 5 do Instrukcji wypełniania Standardowego Formularza Danych obszaru Natura 2000 wersja 2012.1”, opracowaną przez Generalną Dyрекcyję Ochrony Środowiska, dostępną pod adresem internetowym <http://natura2000.gdos.gov.pl/strona/nowy-element>

L.p.	Przedmiot ochrony	Zagrożenia		Opis zagrożenia	Numer stanowiska
		Istniejące	Potencjalne		
	Kod i nazwa przedmiotu ochrony ¹	Zagrożenia dla utrzymania lub osiągnięcia właściwego stanu ochrony przedmiotów ochrony.	Zagrożenia o charakterze naturalnym lub antropogenicznym, które mogą ujawnić się z chwilą realizacji planów/programów, pojawienia się negatywnych	Należy opisywać zagrożenie precyzyjnie i w sposób zgodny ze stanem faktycznym oraz sytuacją na obszarze. Istotny w opisie zagrożenia jest podanie czynników powodujących zagrożenie oraz ich źródła.	Unikalny(e) numer(y) (ID) poligonu(ów), linii, punktu(ów) zawarty w wektorowej warstwie informacyjnej GIS umożliwiające identyfikację w przestrzeni - (4 ostatnie cyfry)

¹ Zgodnie z Rozporządzeniem Ministra Środowiska z dnia 13 kwietnia 2010r. w sprawie siedlisk przyrodniczych oraz gatunków będących przedmiotem zainteresowania Wspólnoty, a także kryteriów wyboru obszarów kwalifikujących się do uznania lub wyznaczenia jako obszary Natura 2000 (Dz. U. z 2014 r. poz. 1713 t.j.).

			<i>trendów w rozwoju społecznym i gospodarczym.</i>			
	<p>Przykład:</p> <p>6410 Zmiennowilgotne łąki trzęślicowe (<i>Molinion</i>)</p>	<p>A03.03 Zaniechanie/ brak koszenia.</p> <p>K02.01 Zmiana składu gatunkowego (sukcesja)</p>	<p>A02 Zmiana sposobu uprawy.</p> <p>A08 Nawożenie (nawozy sztuczne).</p>	<p>Istniejące:</p> <p>A03.03 Zagrożenie zdefiniowane jako istniejące dla siedlisk łąkowych 6410 i 6510. Brak opłacalności i przemiany ekonomiczno-społeczne spowodowały zarzucenie lub ograniczenie użytkowania łąkowo-pasterskiego na znacznej powierzchni siedlisk łąkowych w obrębie obszaru Natura 2000.</p> <p>K02.01 Zagrożenie zdefiniowane jako istniejące dla siedlisk przyrodniczych 6410, 6510 i 7230 oraz gatunku rośliny 1903. W przypadku siedlisk 6410 i 6510 zaniechanie koszenia, zbyt mała lub zbyt duża częstotliwość działań, bądź też prowadzenie działań w niewłaściwych terminach prowadzi do zmiany składu gatunkowego i zmniejszenia udziału gatunków charakterystycznych. W stosunku do siedliska 7230 stwierdzono ekspansję trzciny i trzęślicy, a miejscowo także wkraczanie wysokich turzyc oraz zarastanie przez drzewa i krzewy. Zagrożenia dla siedliska 7230 są tożsame z zagrożeniami dla lipiennika Loesela (1903), przy czym ich oddziaływanie jest znacznie wcześniej widoczne.</p> <p>Potencjalne:</p> <p>A02 Zagrożenie zdefiniowane jako potencjalne dla siedlisk łąkowych 6410 i 6510. Brak opłacalności wynikającej z użytkowania łąkowo-pasterskiego może</p>		

				<p>spowodować zamianę siedlisk łąkowych w grunty orne i wprowadzanie na nie dochodowych upraw.</p> <p>A08 Zagrożenie zdefiniowane jako potencjalne dla siedlisk łąkowych 6410 i 6510. Stosowanie nawozów w celu zwiększenia wydajności produkcyjnej łąk spowoduje wzrost żyzności siedliska oraz zmiany w strukturze i składzie gatunkowym siedlisk łąkowych na korzyść wysoko produktywnych traw.</p>	

UWAGA: Dane te przekazać także w wektorowej warstwie informacyjnej systemów informacji przestrzennej GIS zgodnie z wymaganiami zawartymi w pkt 13. Informacje dotyczące zagrożeń dla poszczególnych stanowisk dla przedmiotów ochrony powinny znaleźć się także w kartach oceny stanowisk.

5. Cele działań ochronnych

L.p.	Przedmiot ochrony	Cel działań ochronnych	Perspektywa osiągnięcia zakładanego celu działań ochronnych
	<i>Kod i nazwa przedmiotu ochrony.</i>	<i>Cel powinien być mierzalny , możliwy do zweryfikowania i realny do wykonania w trakcie obowiązywania PZO. Zgodnie z Rozporządzeniem Ministra Środowiska z dnia 13 kwietnia 2010r. w sprawie siedlisk przyrodniczych oraz gatunków będących przedmiotem zainteresowania Wspólnoty, a także kryteriów wyboru obszarów kwalifikujących się do uznania lub wyznaczenia</i>	<i>Należy określić realny termin osiągnięcia wyznaczonego celu oraz wskazać cele, dla których realizacji wymagane byłoby sporządzenie planu ochrony.</i>

		jako obszary Natura 2000 (t.j. Dz. U. z 2014 r. poz. 1713).	
--	--	---	--

6. Ustalenie działań ochronnych

Działania ochronne należy przygotować dla poszczególnych przedmiotów ochrony w odniesieniu do wskaźników przyjętych w monitoringu ogólnopolskim gatunku / typu siedliska, zagrożeń i sformułowanych celów ochrony.

LP.	Przedmiot ochrony	Działania ochronne	Obszar wdrażania	Podmiot odpowiedzialny za wykonanie	Szacunkowe koszty (w tys. zł)
Dotyczące ochrony siedlisk przyrodniczych i gatunków					
	<i>Kod i nazwa przedmiotu ochrony W przypadku działań ochronnych skierowanych do kilku przedmiotów ochrony należy umieścić je w jednym wierszu, a by nie dublować wpisów.</i>	<i>Zamieścić szczegółowy opis działania (m.in. techniczne uwarunkowania realizacji, terminy i częstotliwość wykonywania w skali roku, z uwzględnieniem aspektów fenologicznych zw. z ekologią przedmiotów ochrony). Działania należy opracować kierując się potrzebą osiągnięcia właściwego stanu ochrony przedmiotów ochrony – dążąc do uzyskania wskaźników przyjętych w ogólnopolskim monitoringu gatunku lub siedliska. Jednak należy przy tym wziąć pod uwagę lokalną specyfikę</i>	<i>Wskazać miejsce realizacji działania z dokładnością do działki ewidencyjnej lub wydzielenia leśnego lub podając 4 ostatnie cyfry GUID – przekazać także w wektorowej warstwie informacyjnej GIS.</i>		<i>Zamieścić kalkulację kosztów z uwzględnieniem danych wyjściowych przy wykorzystaniu najlepszej dostępnej wiedzy lub programu kosztorysowego aktualnego na dzień przystąpienia do sporządzania planu.</i>

		<p>populacji, w odniesieniu do której, uzyskanie wskaźników ogólnopolskich nie zawsze będzie właściwe. Przy planowaniu działań ochronnych na terenie gospodarstwa rolnego należy podzielić je na: obligatoryjne i fakultatywne (zgodnie z §3 pkt 6 lit. a rozporządzenia Ministra Środowiska z dnia 17 lutego 2010r. w sprawie sporządzania projektu planu zadań ochronnych dla obszaru Natura 2000 (Dz. U. Nr 34, poz. 186). UWAGA: W opisie należy również zaznaczyć czy jest to działanie priorytetowe.¹</p>			
Dotyczące monitoringu stanu przedmiotów ochrony oraz realizacji celów działań ochronnych					
		<p>W oparciu o metodykę PMS GIOŚ.</p>	<p>Określenie współrzędnych geograficznych, z wykorzystaniem układu współrzędnych płaskich prostokątnych PL-1992 stałych miejsc wykonywania badań monitoringowych. Poza współrzędnymi, określenie lokalizacji poprzez nr GUID (4 ostatnie cyfry).</p>	<p>Dla potrzeb monitoringu można wykorzystywać stałe punkty Państwowego Monitoringu Środowiska, jednak jako podmiot odpowiedzialny należy wpisać RDOŚ.</p>	

Dotyczące uzupełnienia stanu wiedzy o przedmiotach ochrony i uwarunkowaniach ich ochrony.				

UWAGA: Dane te przekazać także w wektorowej warstwie informacyjnej systemów informacji przestrzennej GIS zgodnie z wymaganiami zawartymi w pkt 13 (obligatoryjnie) oraz załącznikach mapowych (fakultatywnie).

¹- Za działania priorytetowe należy rozumieć takie działania, które są kluczowe dla trwałości oraz funkcjonowania obszaru i jego głównych przedmiotów ochrony.

7. Wskazania do dokumentów planistycznych

Jeżeli w trakcie opracowywania planu zidentyfikowane zostaną wskazania do obowiązujących opracowań planistycznych, to należy je umieścić w poniższym zestawieniu.

L.p.	Dokumentacja planistyczna	Wskazania do zmian w dokumentach planistycznych niezbędne do utrzymania bądź odtworzenia właściwego stanu ochrony siedlisk przyrodniczych oraz gatunków roślin i zwierząt, dla których ochrony został wyznaczony obszar Natura 2000 (Art. 28 ust 10 pkt 5 ustawy o ochronie przyrody)
	<i>Dane z tab. w pkt 2.5</i>	<i>Wskazania powinny wynikać z analizy zapisów z tab. z pkt: 2.5, 4 oraz 5. Zalecane jest aby wskazać czemu służyć ma konkretny zapis, tj. np. któremu konkretnie zagrożeniu przeciwdziała, co ma na celu wprowadzenie proponowanej zmiany.</i>

8. Przesłanki sporządzenia planu ochrony

W tej części dokumentacji Planu należy uzasadnić potrzebę sporządzenia planu ochrony (dla części lub całości obszaru) i konkretnie wymienić powody takiego wskazania odnosząc je do konkretnych części obszaru, konkretnych przedmiotów ochrony lub okoliczności, które przemawiają za unormowaniem zagadnień wchodzących w zakres planu ochrony, a nie mieszczących się w zakresie Planu (pkt 5). Należy określić termin, do którego należy opracować plan ochrony.

9. Projekt weryfikacji SDF obszaru i jego granic

W tej części należy załączyć plik projektu oraz shp projektowanych zmian granic obszaru.

9.1 Projekt zmiany SDF

L.p.	Zapis SDF	Proponowany zapis SDF	Uzasadnienie do zmiany
			<i>Uzasadnienie merytoryczne dla każdej z wprowadzonych propozycji zmian.</i>

W odniesieniu do SDF należy załączyć do dokumentacji propozycję zmienionego SDF (wg. Instrukcji wypełniania SDF) przekazanej przez Zamawiającego. W tabeli zawarte powinny być wyłącznie najważniejsze informacje dotyczące zmiany danych w rozdziale 3 i 4.2 sdf - INFORMACJE PRZYRODNICZE. (tj. pokrycie/populacja w obszarze, nadane oceny itd.). Pozostałe zmiany dotyczące opisu obszaru zagrożeń itp. zawarte będą w projekcie sdf.

9.2. Projekt zmiany granicy obszaru

W odniesieniu do granic obszaru (załączyć plik PDF oraz wektorową warstwę informacyjną GIS zawierające zmienione granice obszaru)

Proponowany przebieg granicy na tle istniejących granic obszaru	Uzasadnienie do zmiany	Przedmioty ochrony
<i>Plik PDF mapy i wektorowa warstwa informacyjna GIS</i>	<i>Uzasadnienie merytoryczne dla wprowadzonych zmian</i>	<i>Należy wymienić przedmioty ochrony, na które będzie wpływać zmiana granic oraz syntetycznie scharakteryzować ten wpływ.</i>

10. Opis procesu komunikacji z różnymi grupami interesu.

Należy opisać zasady i sposoby komunikowania się z różnymi grupami interesu w toku całego procesu pracy nad projektem Planu, uwzględniając specyfikę obszaru Natura 2000 i znaczenie tych grup dla realizacji projektu Planu. Należy podać daty i miejsca, w których zamieszczone zostały ogłoszenia, informacje etc. Terminy i miejsca organizowanych spotkań. Sposoby powiadamiania uczestników o organizowanych spotkaniach. Inne formy spotkań, sposoby komunikacji i informacji wykorzystane w procesie tworzenia PZO. W załącznikach należy zamieścić sprawozdania z organizowanych spotkań.

11. Zestawienie uwag i wniosków

L.p.	Podmiot zgłaszający	Uwagi i wnioski	Sposób rozpatrzenia / odpowiedź

12. Literatura

Zestawienie publikacji wykorzystanych do opracowania planu wg. wzoru:

<Nazwisko i pierwsza litera imienia>. <rok>. <Tytuł>. <Wydawnictwo> <numer zeszytu*>: <strona*>; <miasto>

* - dotyczy magazynów, zeszytów naukowych. W przypadku <strony artykułu> wpisać strony gdzie znajdują przywoływane, cytowane informacje

Np.:

Kuźniak S., Dombrowski A., Gołowski A., Tryjanowski P. 1997. Stan i zagrożenia polskiej populacji ortolana *Emberiza hortulana* na tle sytuacji gatunku w Europie. *Notatki ornitologiczne* 38: 141-150.

Walasz K., Mielczarek K. 1992. *Atlas ptaków lęgowych Małopolski 195-1991*. Biologica Silesiae: 55-65; Wrocław.

13. Minimalne wymagania techniczne przekazywanych materiałów przestrzennych

1. Wyniki inwentaryzacji przyrodniczych, a także wszelkie inne dane o charakterze przestrzennym będące wynikiem prac nad Planem Zadań Ochrony dla obszaru Natura 2000, należy załączyć do dokumentacji w formie cyfrowych warstw wektorowych używanych w systemach informacji przestrzennej (GIS) oraz cyfrowych map tematycznych (mapy przedmiotów ochrony w postaci naniesionych poligonów np. zasięg siedlisk przyrodniczych i zasięg siedlisk gatunków np. siedlisk żerowiskowych gatunków ptaków, oraz punktów; mapy lokalizacji działań (np. koszenia, lokalizacje zastawek itd.). Wymagane jest aby powierzchnie siedlisk, podane w pkt. 2.6, pkt 2.6.1 oraz pkt 10, były zgodne z powierzchnią matematyczną, obliczoną na podstawie załączonych danych przestrzennych.
2. Warstwy wektorowe mają spełniać wymagania:
 - a. Sporządzone zgodnie z aktualnymi wersjami „Standardu Danych GIS w ochronie przyrody” autorstwa Macieja Łochyńskiego i Marcina Guzika– aktualna wersja ww. opracowania dostępna jest na stronie internetowej GDOŚ
 - b. Układ współrzędnych "PUWG 1992" (EPSG: 2180)
 - c. Format pliku, w którym wykonawca przekaże zleceniodawcy dane, to obligatoryjnie ESRI shapefile (*.shp).
 - d. Dla działań ochronnych powiązanych z stanowiskami punktowymi przedmiotów ochrony oraz planowanych działań ochronnych niepokrywających się w 100% z poligonami siedlisk wymagana jest poligonowa warstwa z ww. działaniami
 - e. Obiekty w ramach jednej warstwy nie powinny się zawierać nałożań, za wyjątkiem sytuacji w których jest to merytorycznie uzasadnione
 - f. Zaleca się utworzenie warstwy danych przestrzennych zawierającej informację nt. punktów monitoringowych dla wszystkich przedmiotów ochrony w danym obszarze, w celu ułatwienia późniejszych działań związanych z monitoringiem W tabeli atrybutów zapisane zostaną kod monitorowanego przedmiotu ochrony oraz opis sposobu monitoringu np. dla ptaków środek transektu o długości x m, dla ryb środek x-metrowego odcinka rzeki, dla muraw monitoring płatu siedliska.

3. Informacje przestrzenne mają posiadać tzw. metadane zgodne z dyrektywą INSPIRE <http://www.inspire-geoportal.eu/InspireEditor/>.
Do metadanych należą informacje m.in. o źródle danych, aktualności, właścicielu, organie referencyjnym itp.
4. Cyfrowe mapy tematyczne przedstawiające wyniki inwentaryzacji powinny być sporządzone w oparciu o mapy państwowego zasobu geodezyjnego i kartograficznego. Podkład rastrowy ma spełniać wymagania:
 - a. Skala 1:10 000
 - b. Kolor (RGB 24bit)
 - c. Skalibrowany do układu współrzędnych PL 1992 i zapisany w pliku TIFF niosącym informacje o georeferencji, tzw. GeoTIFF
5. Wydruki cyfrowych map tematycznych mają spełniać wymagania:
 - a. Format co najmniej A3
 - b. Opatrzony znakami graficznymi i logotypami zgodnie z wymaganiami POIŚ
 - c. Rozdzielczość wydruku nie mniejsza niż 300dpi
6. Skany map, o których mowa między innymi w punkcie 2.5., należy wykonać w rozdzielczości nie niższej niż 300 dpi.