



Fundusze Europejskie
Infrastruktura i Środowisko



GENERALNA
DYREKCJA
OCHRONY
ŚRODOWISKA



REGIONALNA
DYREKCJA
OCHRONY
ŚRODOWISKA
W RZESZOWIE

Unia Europejska
Fundusz Spójności



LIWOCZ

PLH180046

III spotkanie Zespołu Lokalnej Współpracy
15 kwietnia 2019 r.



„Żbik” Konrad Kata

tel. 505 868 152, e-mail: katakon@poczta.fm

Wykonawcy

Ekspert botanik Agata Stadnicka-Futoma

Ekspert herpetolog Konrad Kata

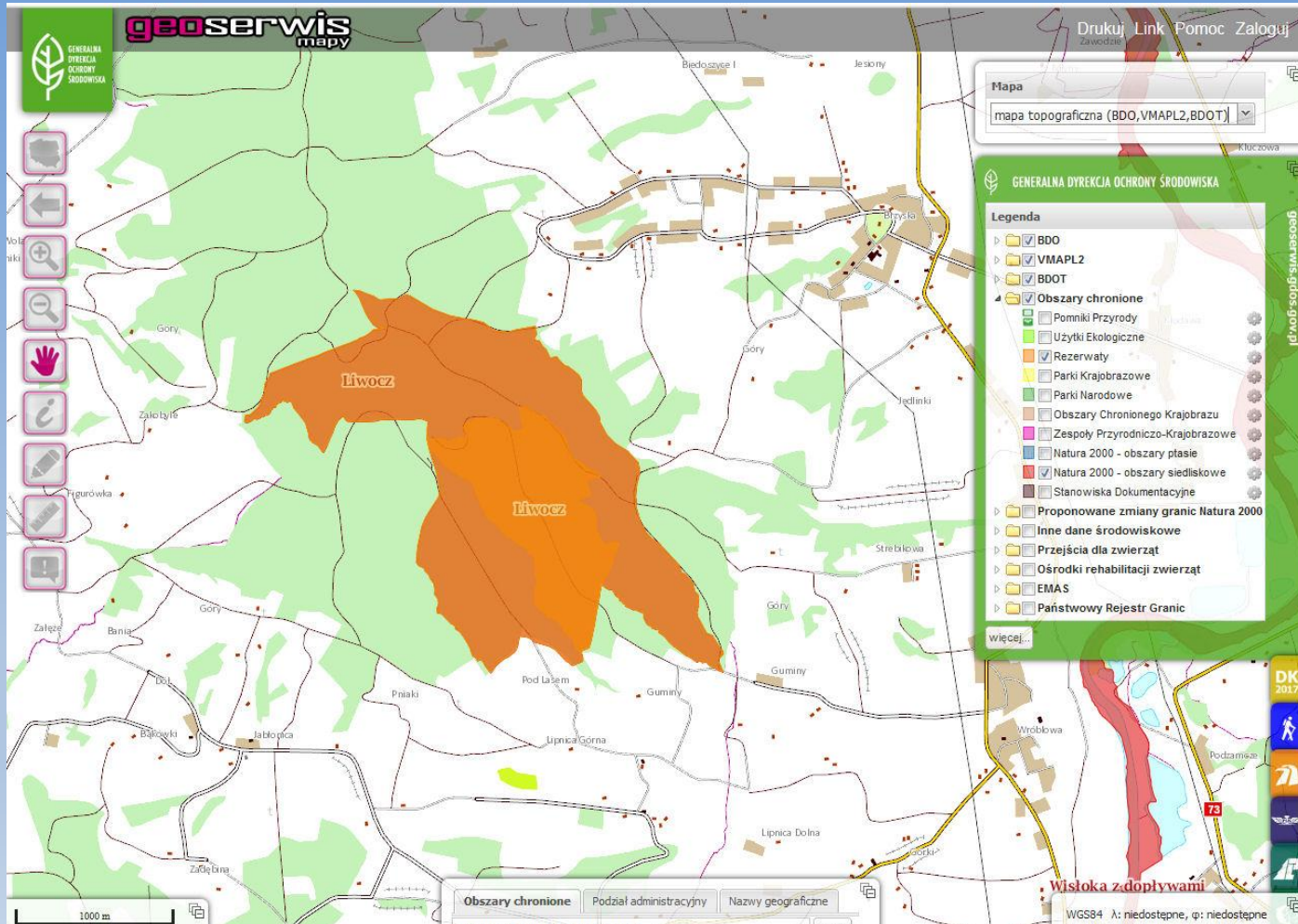
Specjalny obszar ochrony siedlisk Liwocz PLH180046.

Status:

obszar zatwierdzony, jako obszar mający znaczenie dla Wspólnoty Decyzją Komisji z dnia 10 stycznia 2011 r. w sprawie przyjęcia na mocy dyrektywy Rady 92/43/EWG czwartego zaktualizowanego wykazu terenów mających znaczenie dla Wspólnoty składających się na kontynentalny region biogeograficzny (notyfikowana jako dokument nr C(2010) 9669)(2011/64/UE)

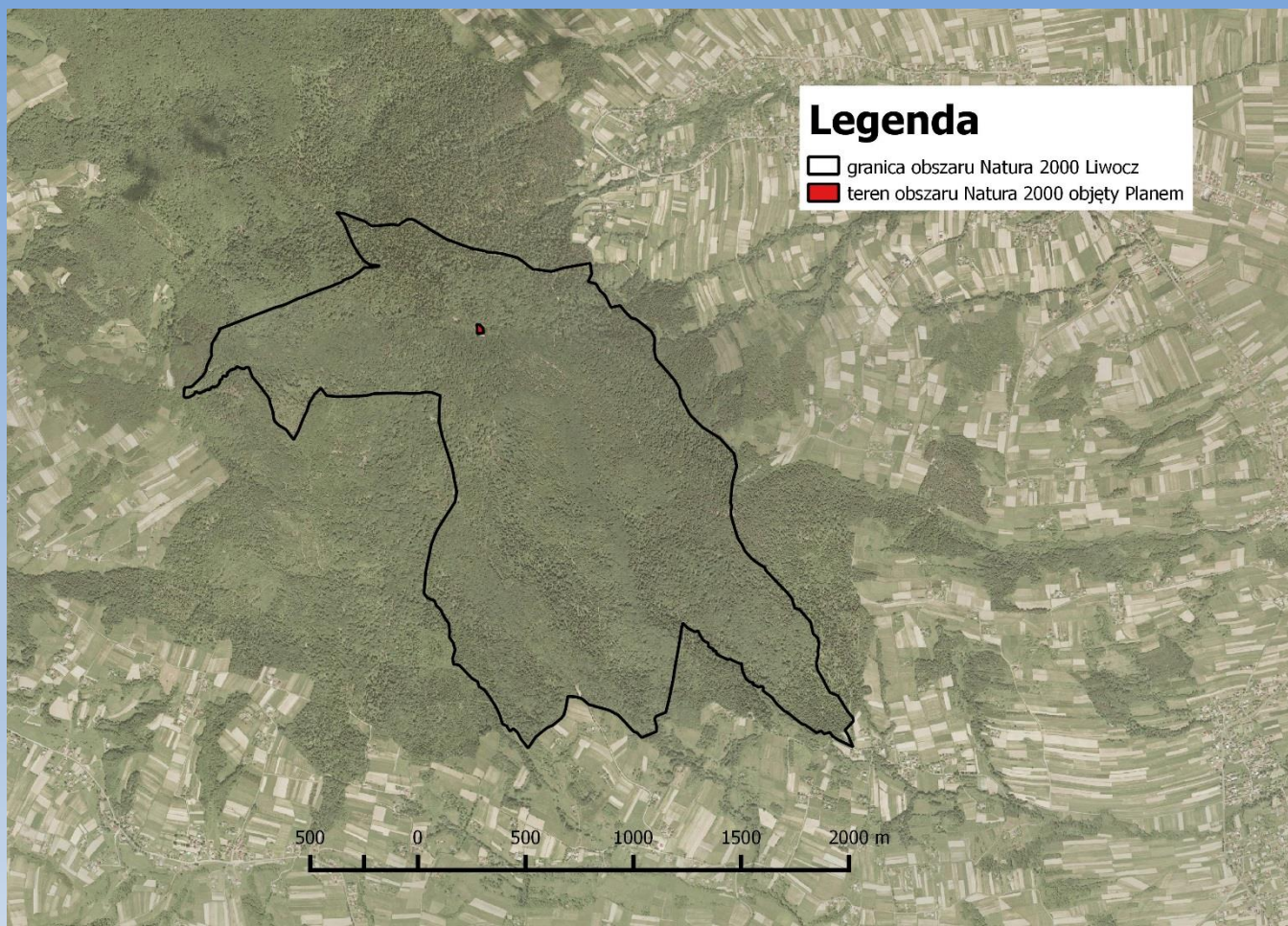
Położenie administracyjne:

województwie podkarpackim, powiecie jasielskim, gminach: Skołyszyn i Brzyska oraz województwie małopolskim, powiecie tarnowskim, gminie Szerzyny.



Całkowita powierzchnia obszaru **Natura 2000 Liwocz** – 327,66 ha
Teren administrowany przez Nadleśnictwo Kołaczyce - 327,55 ha
Teren objętego Planem - część obszaru Natura 2000 Liwocz PLH180046
pozo gruntami PGL LP - 0,1047 ha

Mapa obszaru Natura 2000 objętego Planem



Obszar położony jest na Pogórzu Ciężkowickim, w obrębie zalesionego grzbietu Pasma Brzanki. Cały teren pokryty jest lasami o charakterze buczyn. Na szczycie wzniesienia występuje niewielka bezleśna enklawa, gdzie wybudowano Sanktuarium Chrystusowego Krzyża i Matki Bożej Królowej Pokoju z platformą widokową i 18 metrowym Krzyżem Milenijnym. Jest to jeden z najbardziej znanych punktów turystycznych w regionie oraz miejsce pielgrzymek. W środkowej i południowej części obszaru znajduje się rezerwat przyrody chroniący najlepiej zachowane fragmenty ekosystemów leśnych.





GÓRA LIWOCZ Z PLATFORMĄ WIDOKOWĄ 30

AKTYWNA TURYSTYKA LUDNOŚCI ATRAKCYJNYM SZLAKIEM „ATLAS”



GÓRA LIWOCZ Z PLATFORMĄ WIDOKOWĄ

Wiosną i latem wędrując po szlakach, nie zapomnijcie o Górze Liwocz. To tutaj, na szczycie, stoi kamienny krzyż, który jest symbolem Góry Liwocz. Wiosną i latem wędrując po szlakach, nie zapomnijcie o Górze Liwocz. To tutaj, na szczycie, stoi kamienny krzyż, który jest symbolem Góry Liwocz. Wiosną i latem wędrując po szlakach, nie zapomnijcie o Górze Liwocz. To tutaj, na szczycie, stoi kamienny krzyż, który jest symbolem Góry Liwocz.

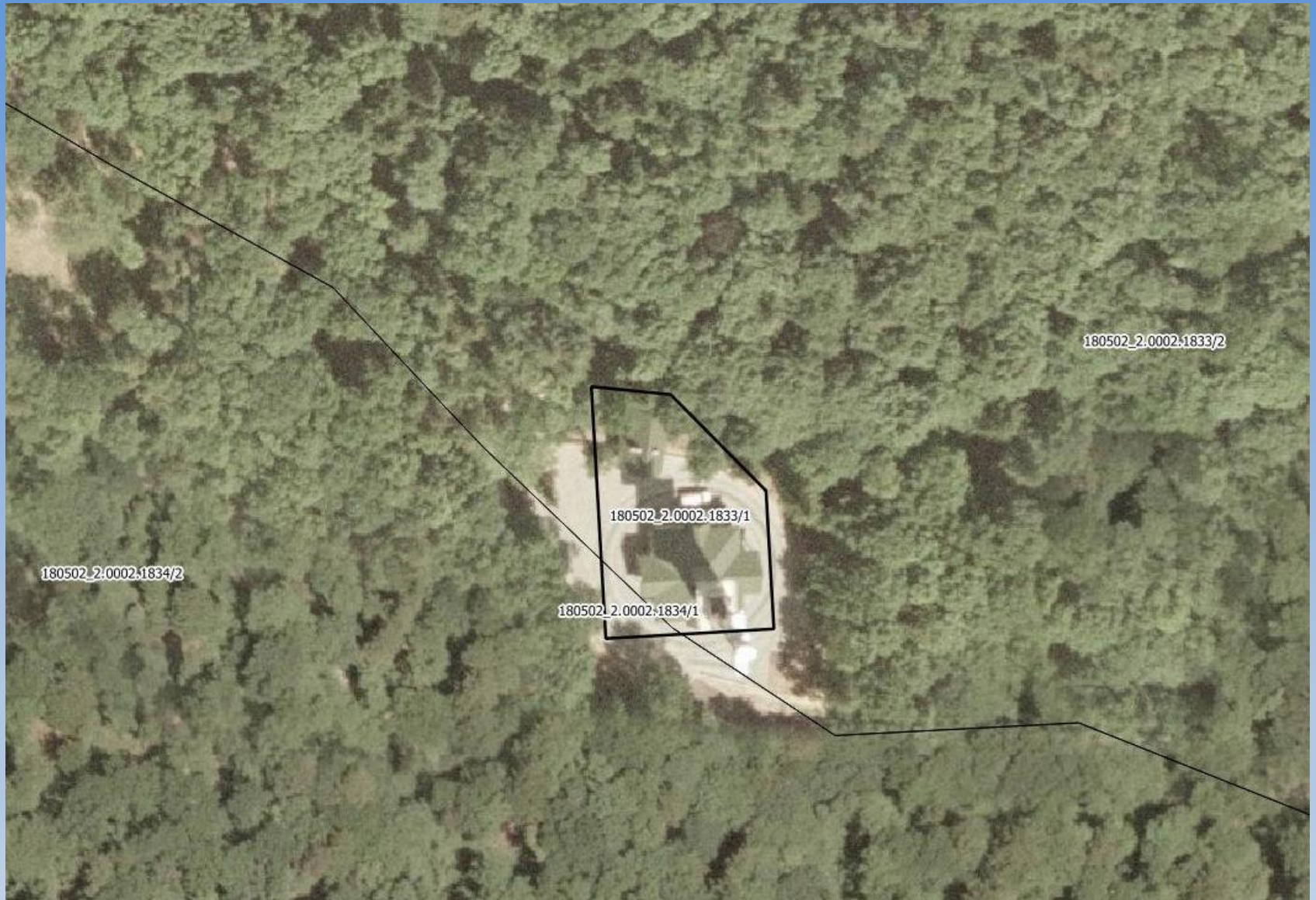
Wiosną i latem wędrując po szlakach, nie zapomnijcie o Górze Liwocz. To tutaj, na szczycie, stoi kamienny krzyż, który jest symbolem Góry Liwocz. Wiosną i latem wędrując po szlakach, nie zapomnijcie o Górze Liwocz. To tutaj, na szczycie, stoi kamienny krzyż, który jest symbolem Góry Liwocz.

- W punkcie widoku, proszę zobaczyć:
 - w odległości 0,5 km – Trępek Stróżowski 29
 - w odległości 0,5 km – Zespół parkowy w Brzyskach 31



Projekt jest Akcją Turystyki Ludzkiej. Akcją Turystyki Ludzkiej w rozumieniu ustawy z dnia 24 czerwca 2003 r. o turystyce (Dz. U. z 2003 r. Nr 124, poz. 2188) realizowaną w ramach Regionalnego Programu Operacyjnego Województwa Świętokrzyskiego na lata 2007-2013. Małomiasteczkowa Akcja Turystyki Ludzkiej w Brzyskach jest realizowana w ramach Regionalnego Programu Operacyjnego Województwa Świętokrzyskiego na lata 2007-2013. Małomiasteczkowa Akcja Turystyki Ludzkiej w Brzyskach jest realizowana w ramach Regionalnego Programu Operacyjnego Województwa Świętokrzyskiego na lata 2007-2013.

Teren objęty Planem



Przedmioty ochrony obszaru:

Przedmiotem ochrony jest następujący typ siedliska przyrodniczego wymieniony w załączniku I Dyrektywy Rady 92/43/EWG:

- 9130 żyzne buczyny (*Dentario glandulosae-Fagenion*, *Galio odorati-Fagenion*)



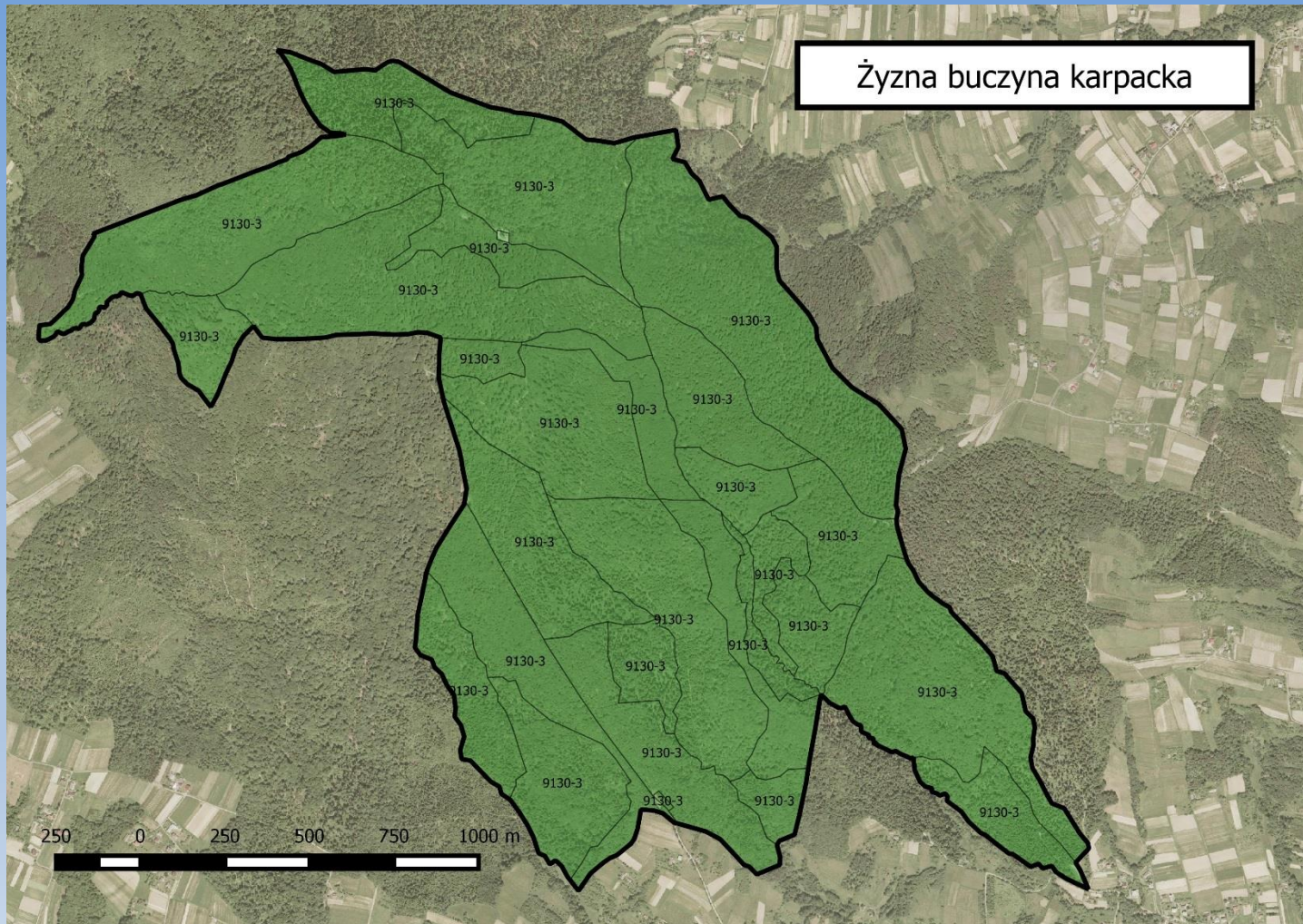
Typy siedlisk przyrodniczych wymienionych w załączniku I Dyrektywy Rady 92/43/EWG

- 9130 żyzne buczyny (*Dentario glandulosae-Fagenion*, *Galio odorati-Fagenion*)



9130 Żyzne buczyny *Dentario glandulosae*-Fagenion, *Galio odorati*-Fagenion

W granicach obszaru objętych opracowaniem siedlisko nie występuje.



Przedmiotem ochrony jest następujący gatunek zwierzęcia wymieniony
w załączniku II Dyrektywy Rady 92/43/EWG:

1193 kumak górski *Bombina variegata* (Linnaeus, 1758)

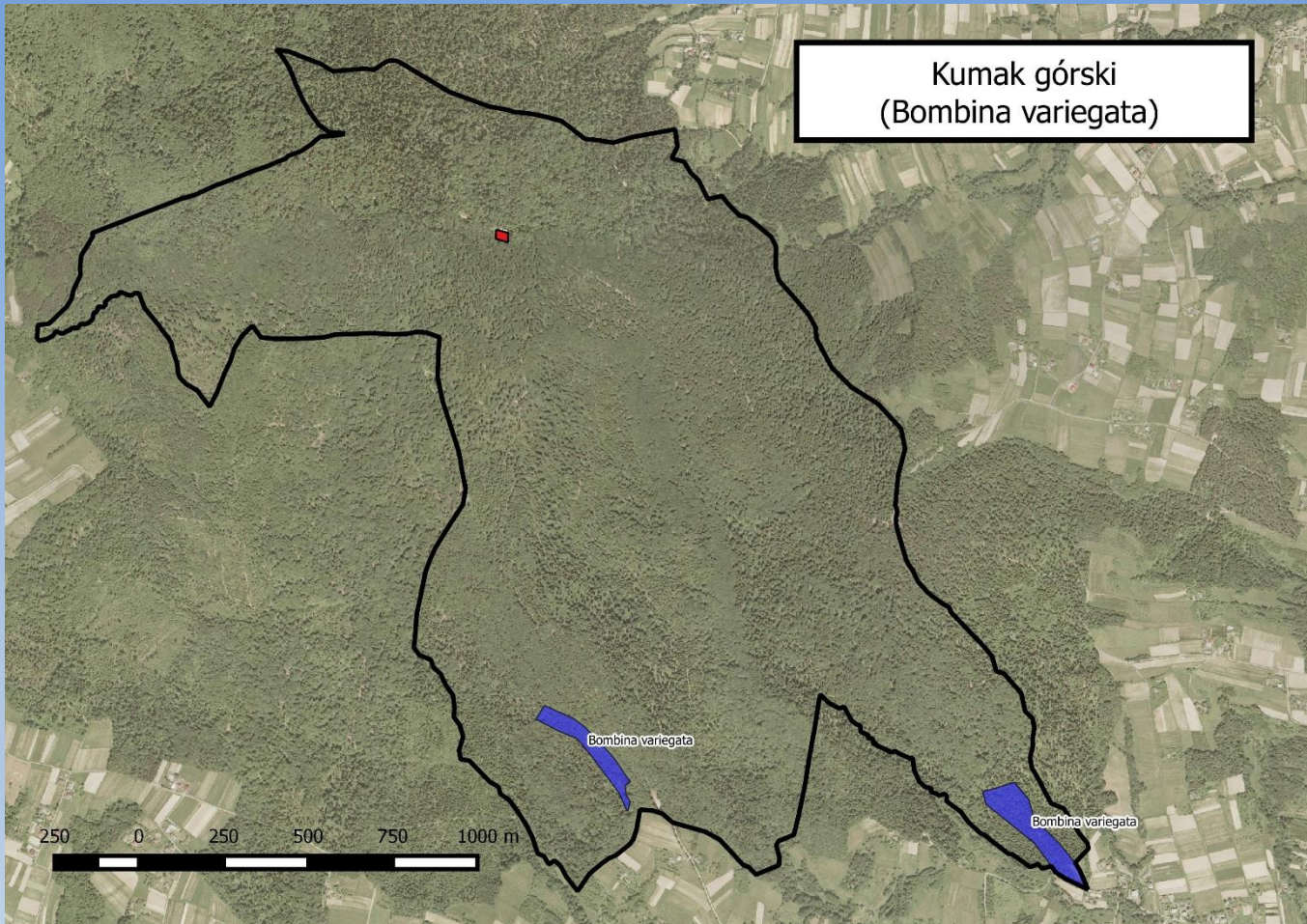


kumak górski *Bombina variegata*

- Rozród kumaka górskiego odbywa się w różnych typach zbiorników wodnych: rowach, koleinach, kałużach, nadrzecznych żwirowiskach czy innych zagłębieniach terenu okresowo wypełnionych wodą pochodzącą z opadów.
- Zgodnie z dokumentacją Wojewódzkiego Zespołu Specjalistycznego najbliższe stanowiska w obszarze Liwocz występowania kumaka górskiego zlokalizowane są około 1300 metrów na południu.
- Ze względu na utwardzenie terenu związanego z dużym ruchem turystycznym nie tworzą się tu siedliska (kałuże), wymagane do występowania kumaków górskich. Jednak w ramach prac przeprowadzone będą kontrole terenu pod kątem ewentualnego występowania tymczasowych zastoisk wodnych lub miejsc które mogłyby stanowić zagrożenie dla kumaka górskiego.

- **1193 Kumak górski *Bombina variegata***

W granicach obszaru objętych opracowaniem gatunek nie występuje.



- **Stan ochrony**

Nie prowadzono oceny stanu zachowania ze względu na brak przedmiotów ochrony w obrębie terenu objętego Planem.

- **Analiza zagrożeń**

Ze względu na brak przedmiotów ochrony w obrębie terenu objętego Planem, nie określono zagrożeń zarówno istniejących jak i potencjalnych.

- **Cele działań ochronnych**

Ze względu na brak przedmiotów ochrony w obrębie terenu objętego Planem nie określono celów działań ochronnych.

- **Ustalenie działań ochronnych**

Ze względu na brak przedmiotów ochrony w obrębie terenu objętego Planem nie ustalono żadnych działań z zakresu ochrony siedlisk i gatunków, jak i działań z zakresu monitoringu i uzupełnienia stanu wiedzy.

- **Wskazania do dokumentów planistycznych**

W obrębie terenu objętego Planem nie wykazano konieczności zmiany dokumentów planistycznych.

- **Projekt weryfikacji SDF obszaru i jego granic**

W związku z tym, że przedmiotowy plan obejmuje niewielką część obszaru, na podstawie zebranych danych nie proponuje się zmiany SDF.

Zarządzenie
Regionalnego Dyrektora Ochrony Środowiska w Rzeszowie
z dnia
w sprawie ustanowienia planu zadań ochronnych dla obszaru Natura 2000
.....

Na podstawie art. 28 ust. 5 ustawy z dnia 16 kwietnia 2004 r. o ochronie przyrody
(Dz. U. z 2016 r. poz. 2134 z późn. zm.) zarządza się co następuje:

§ 1.

Ustanawia się plan zadań ochronnych dla obszaru Natura 2000 zwanego
dalej „obszarem Natura 2000”.

Plan zadań ochronnych obejmuje cały obszar z wyłączeniem (częściowo)
pokrywającego się z nim w części parku narodowego ..., rezerwatu przyrody ..., parku
krajobrazowego ..., dla którego ustanowiono plan ochrony w drodze ..., / parku
narodowego ..., rezerwatu przyrody ..., dla którego ustanowiono zadania ochronne w
drodze ..., uwzględniające zakres, o którym mowa w art. 28 ust. 10 ustawy z dnia 16
kwietnia 2004 r. o ochronie przyrody / części, dla której ustanowiono plan ochrony w
drodze

§ 2.

Opis granic obszaru Natura 2000 zawiera załącznik nr 1 do zarządzenia.

§ 3.

Mapę obszaru Natura 2000 zawiera załącznik nr 2 do zarządzenia.

§ 4.

Identyfikację istniejących i potencjalnych zagrożeń dla zachowania właściwego stanu ochrony siedlisk przyrodniczych oraz gatunków zwierząt i ich siedlisk będących przedmiotami ochrony zawiera załącznik nr 3 do zarządzenia.

§ 5.

Cele działań ochronnych zawiera załącznik nr 4 do zarządzenia.

§ 6.

Działania ochronne ze wskazaniem podmiotów odpowiedzialnych za ich wykonanie i obszarów ich wdrażania zawiera załącznik nr 5 do zarządzenia.

§ 7.

Wskazania do zmian w dokumentach planistycznych niezbędne do utrzymania bądź odtworzenia właściwego stanu ochrony siedlisk przyrodniczych oraz gatunków roślin i zwierząt, dla których ochrony został wyznaczony obszar Natura 2000 zawiera załącznik nr 6 do zarządzenia.

§ 8.

Plan ochrony dla (całości, części) obszaru Natura 2000, obejmującego ..., należy sporządzić w terminie lat, od dnia wejścia w życie zarządzenia. *(zapis fakultatywny, w razie potrzeby sporządzenia planu ochrony)*

§ 9.

Zarządzenie wchodzi w życie po upływie 14 dni od dnia ogłoszenia.

Mapa obszaru Natura 2000

Załączniki do zarządzenia:

Załączniki nr 1 do Zarządzenia Regionalnego Dyrektora Ochrony Środowiska w Rzeszowie

- Opis granic obszaru Natura 2000
(sporządzono w oparciu o układ współrzędnych płaskich prostokątnych PL-1992, zgodnie z § 3 ust. 1 pkt. 4 rozporządzenia Rady Ministrów z dnia 15 października 2012 r. w sprawie państwowego systemu odniesień przestrzennych; Dz.U. 2012, poz. 1247)

Załączniki nr 2 do Zarządzenia Regionalnego Dyrektora Ochrony Środowiska w Rzeszowie

Załączniki nr 3 do Zarządzenia Regionalnego Dyrektora Ochrony Środowiska w Rzeszowie

Identyfikacja istniejących i potencjalnych zagrożeń dla zachowania właściwego stanu ochrony siedlisk przyrodniczych oraz gatunków zwierząt i ich siedlisk będących przedmiotami ochrony

Załączniki nr 4 do Zarządzenia Regionalnego Dyrektora Ochrony Środowiska w Rzeszowie

Cele działań ochronnych

Załączniki nr 5 do Zarządzenia Regionalnego Dyrektora Ochrony Środowiska w Rzeszowie

Działania ochronne ze wskazaniem podmiotów odpowiedzialnych za ich wykonanie i obszarów ich wdrażania

Lp	Przedmiot ochrony	Działania ochronne	Obszar wdrażania	Podmiot odpowiedzialny za wykonanie
Dotyczące ochrony czynnej siedlisk przyrodniczych, gatunków roślin i zwierząt oraz ich siedlisk oraz związane z utrzymaniem lub modyfikacją metod gospodarowania				
1.				
2.				
Dotyczące monitoringu stanu przedmiotów ochrony oraz realizacji celów działań ochronnych				
3.				
4.				
Dotyczące uzupełnienia stanu wiedzy o przedmiotach ochrony i uwarunkowaniach ich ochrony				
5.				
6.				

Załączniki nr 6 do Zarządzenia Regionalnego Dyrektora Ochrony Środowiska w Rzeszowie

Wskazania do zmian w istniejących *studiach uwarunkowań i kierunków zagospodarowania przestrzennego gmin, miejscowych planach zagospodarowania przestrzennego, planach zagospodarowania przestrzennego województw oraz planach zagospodarowania przestrzennego morskich wód wewnętrznych, morza terytorialnego i wyłącznej strefy ekonomicznej* dotyczące eliminacji lub ograniczenia zagrożeń wewnętrznych lub zewnętrznych, niezbędne dla utrzymania lub odtworzenia właściwego stanu ochrony siedlisk przyrodniczych oraz gatunków roślin i zwierząt, dla których ochrony wyznaczono obszar Natura 2000

Dziękuję za uwagę



Kontakt z koordynatorem Konrad Kata
tel. 505 868 152, e-mail: katakon@poczta.fm



Fundusze Europejskie
Infrastruktura i Środowisko



Unia Europejska
Fundusz Spójności

