

**Projekt planu zadań ochronnych dla obszaru Natura 2000 PLH180014
Ostoja Jaślicka – materiały do dyskusji**

**Wojciech Mróz
Instytut Ochrony Przyrody
PAN w Krakowie**



**INFRASTRUKTURA
I ŚRODOWISKO**
NARODOWA STRATEGIA SPÓJNOŚCI



GENERALNA
DYREKCJA
OCHRONY
ŚRODOWISKA



REGIONALNA
DYREKCJA
OCHRONY
ŚRODOWISKA
W RZESZOWIE

UNIA EUROPEJSKA
EUROPEJSKI FUNDUSZ
ROZWOJU REGIONALNEGO



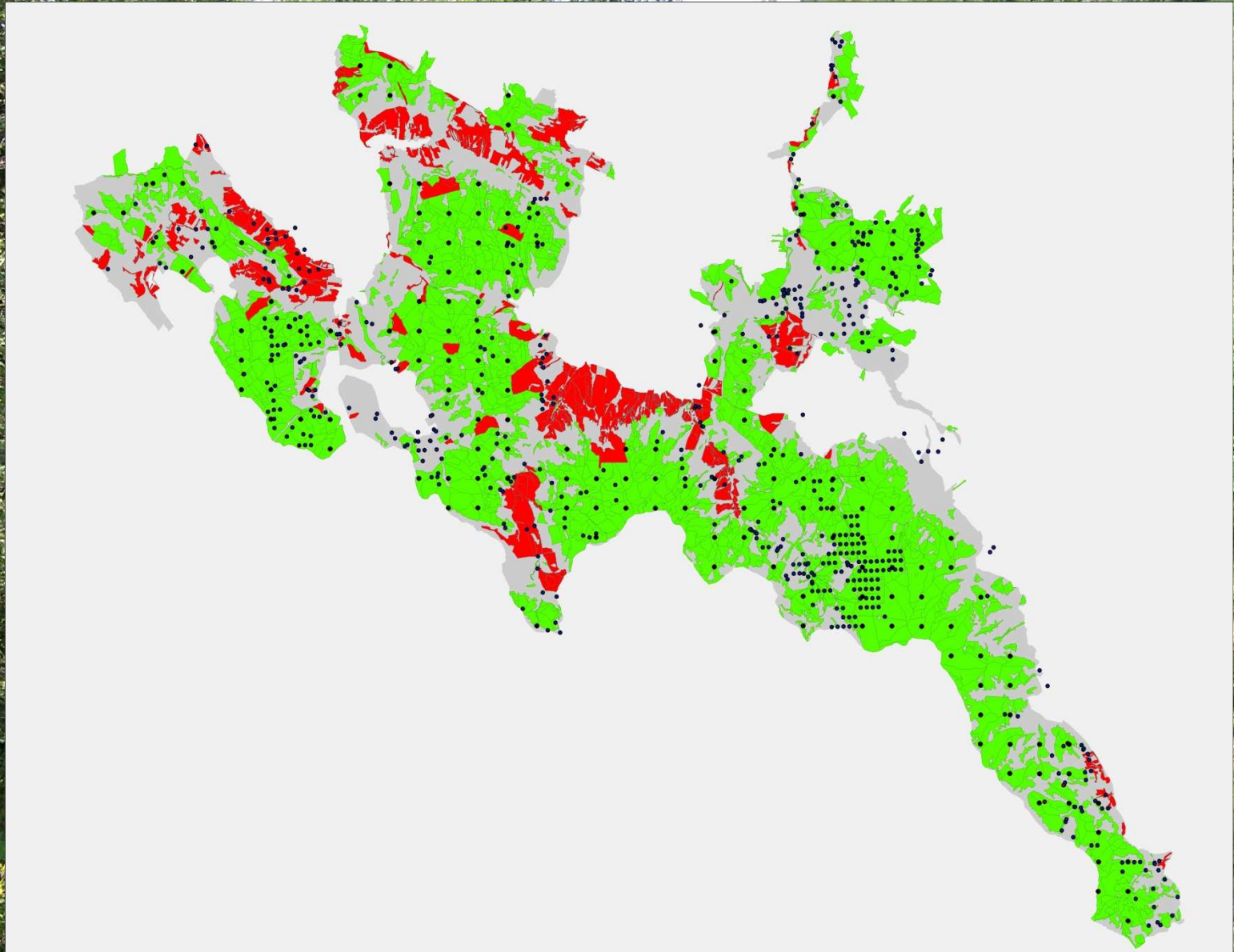
Al. Józefa Piłsudskiego 38, 35-001 Rzeszów, tel. (+48 17) 785 00 44, faks (+48 17) 852 11 09, www.rzeszow.rdos.gov.pl

Zagadnienia z II spotkania

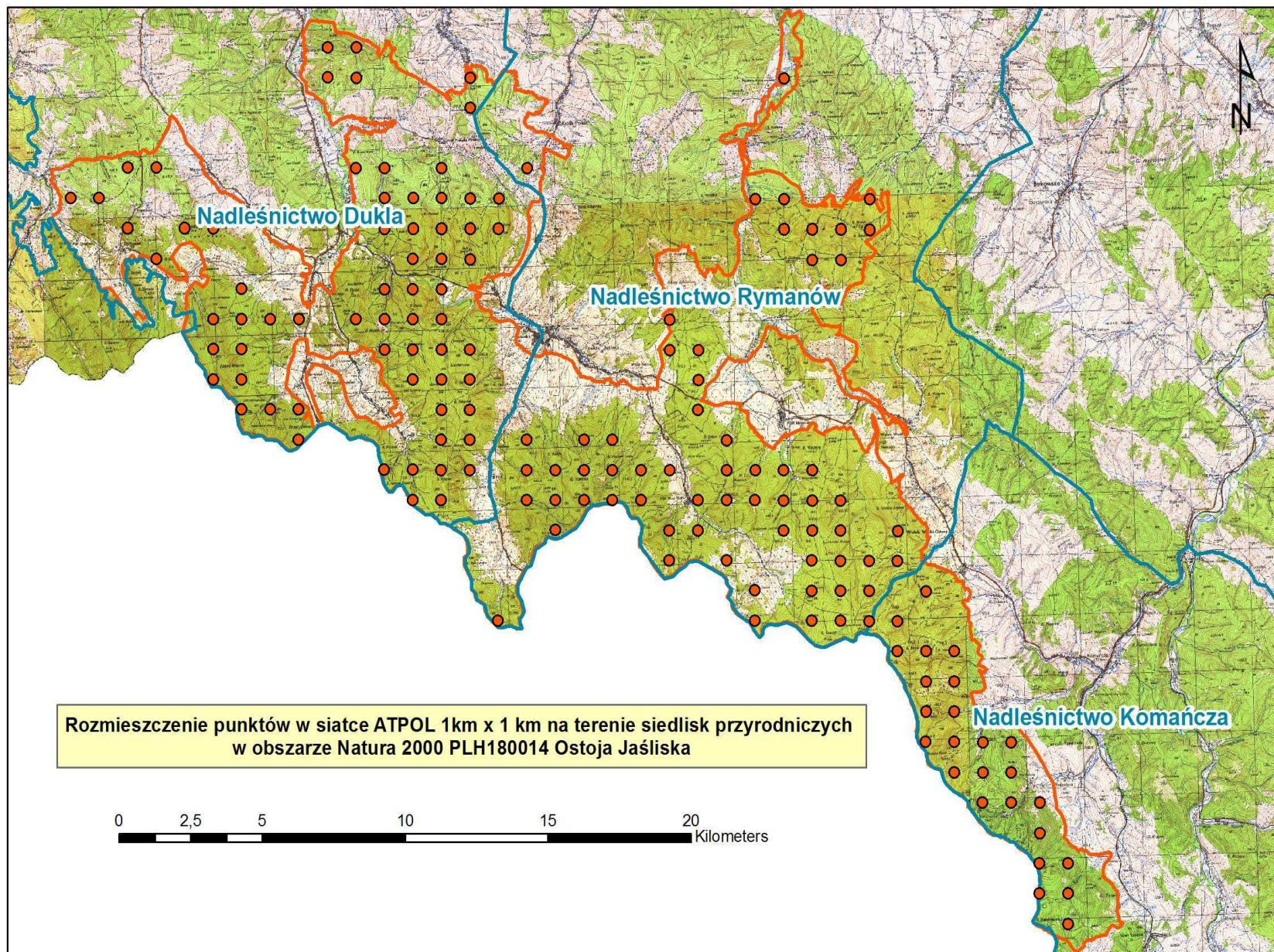
brak części planu dotyczącej siedlisk przyrodniczych

Odp: uzupełniono

Siedliska przyrodnicze – weryfikacja danych



Badanie ilości martwego drewna i stanu leśnych siedlisk przyrodniczych



Badanie ilości martwego drewna i stanu leśnych siedlisk przyrodniczych

Struktura i zasobność martwego drewna

Nr pow.:

Data i autor:

Gat.	Typ: P – posusz, Z _A – złom < 4 m Z _B – złom > 4 m L – leżanina	D1 [cm]	A [dm]	D2 [cm]	B [dm]	D3 [cm]	C [dm]	D4 [cm]	Stopień rozkład u (1-5)	pochodzenie drewna (-/+)

Metodyka zgodna z badaniem ilości martwego drewna w Planach Urządzania Lasu

Metodyka zgodna z badaniem ilości martwego drewna w Magurskim Parku Narodowym (dodatkowe pomiary na tych samych powierzchniach)

155 powierzchni kołowych, w siatce 1 x 1 km, systematycznie

- D1 – średnica drewna w jego grubszym końcu
- A – odległość od grubszego końca do miejsca w którym drewno ma średnicę = 7 cm, lub do końca drewna, jeśli cieńszy koniec jest ≥ 7 cm
- D2 – grubość w 1/2 długości A
- B – całkowita długość drewna. Jest ona równa A, jeśli cieńszy koniec jest ≥ 7 cm
- D3 – średnica drewna w 1/2 długości B. Jest ona równa D2, jeśli cieńszy koniec jest ≥ 7 cm
- C – długość fragmentu drewna leżącego w granicach powierzchni
- D4 – grubość w połowie długości fragmentu drewna leżącego w granicach powierzchni
- pochodzenie – jeśli spoza powierzchni wstaw „-”, jeśli leży poza powierzchnią ale z niej pochodzi – wstaw „+”

Badanie ilości martwego drewna i stanu leśnych siedlisk przyrodniczych

Plany Urządzania Lasu:

drewno rejestruje się, jeżeli grubość **w grubszym końcu jest większa niż 100 mm** (w korze), a ich **pniak** (środek pniaka) znajduje się **w granicach powierzchni próbnej**; przy czym **nie uwzględnia** się części drzewa ściętego lub wywróconego **o grubości poniżej 70 mm**);

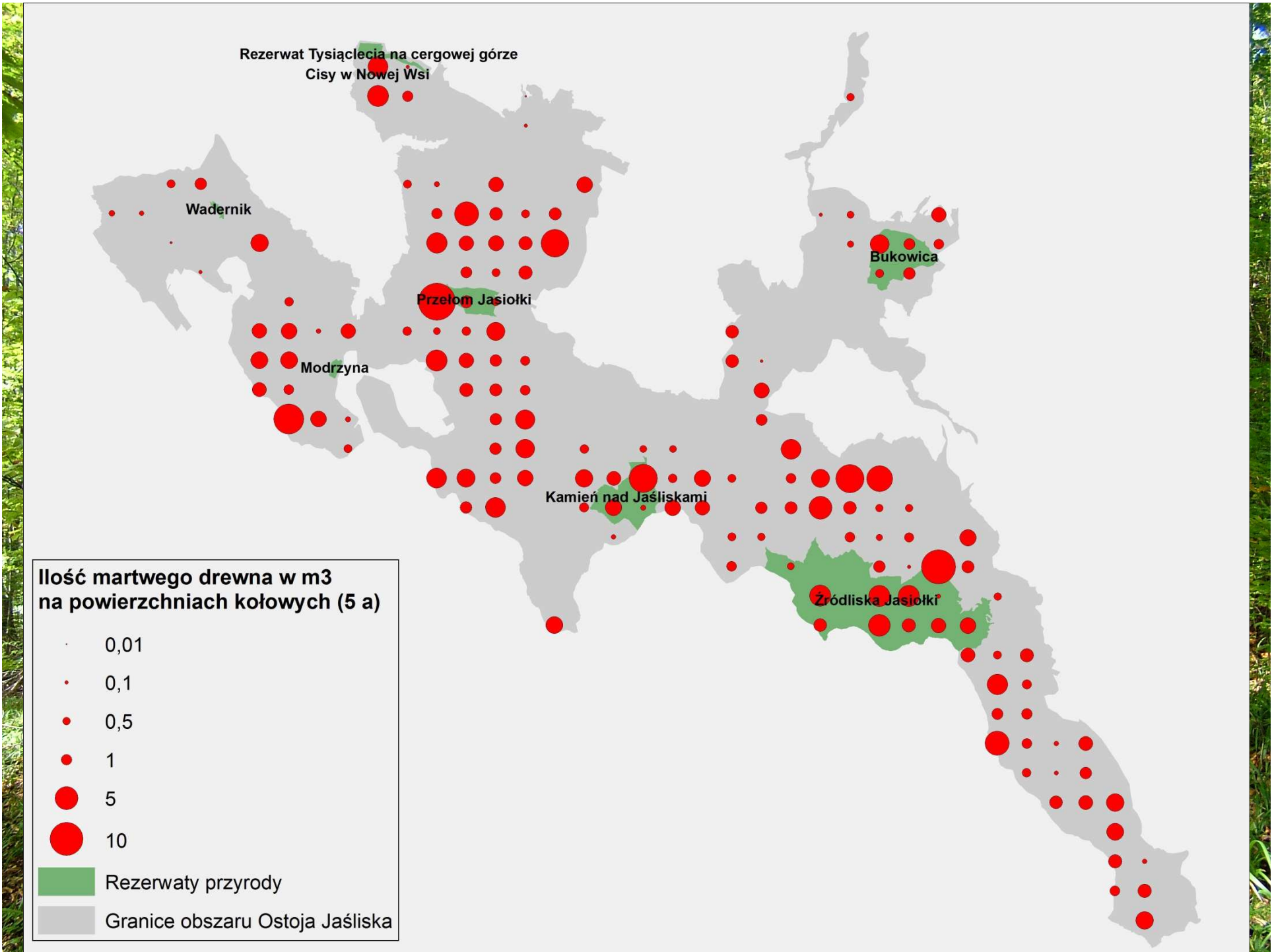
Mierzymy **całą kłodę** pochodzącą z danej powierzchni

Magurski Park Narodowy:

Pomiar leżaniny obejmuje całe drzewa lub znajdowane części drzew, których średnica **w połowie długości wynosi co najmniej 7 cm**.

Dla określenia miąższości mierzy się **tylko tą część, która znalazła się w jej granicach**

Prezentujemy wyniki pomiarów zgodnie z metodyką stosowaną w LP



Badanie ilości martwego drewna i stanu leśnych siedlisk przyrodniczych

Wyniki z 155 powierzchni kołowych o powierzchni 5 a

	Liczba powierzchni	m ³ /ha
Nadleśnictwo Dukla	67	39,1
Nadleśnictwo Komańcza	25	32,5
Nadleśnictwo Rymanów	63	38,7
	155	37,9

Badanie ilości martwego drewna i stanu leśnych siedlisk przyrodniczych

Wyniki z 155 powierzchni kołowych o powierzchni 5 a

		Liczba powierzchni	m ³ /ha
9110	kwaśne buczyny	33	36,21
9130	żyzne buczyny	102	38,26
9180	jaworzyny	3	95,18
91E0	łęgi	2	8,03

A photograph of a forest landscape. In the foreground, a large, thick tree trunk is visible on the left side. The ground is covered with green grass and fallen brown leaves. In the background, there are many other trees with green foliage. A white rectangular box with a black border is centered in the image, containing text about dead wood research.

**Badanie ilości martwego drewna
i stanu leśnych siedlisk przyrodniczych**

Wyniki z 155 powierzchni kołowych o powierzchni 5 a

W rezerwatach: średnio 58,2 m³/ha

w Lasach Państwowych: średnio 36,4 m³/ha



**Badanie ilości martwego drewna
i stanu leśnych siedlisk przyrodniczych**

Drewno grubowymiarowe:

Kłody o długości większej niż 50 cm i długości > 3 m

Na 155 powierzchniach o łącznej powierzchni 7,75 ha – 37 kłód

Bardzo przybliżony szacunek: średnio 4,77 kłody na ha

Przykładowe badania ochronne dla żyźnych buczyn

**Kontynuacja
pozostawiania drzew
dziuplastych i
martwych oraz
wywróconych i
złamanych do
naturalnego rozkładu**

Łączna ilość martwego drewna według badań prowadzonych w ramach sporządzania w roku 2012 jest wystarczająca (średnio 38,3 m³/ha) – dane ze 102 powierzchni kołowych zlokalizowanych w żyźnych buczynach.

Celem działania jest zachowanie ilości na obecnym poziomie i nie mniejszym niż 20 m² (wymaganym przez monitoring GIOŚ).

Nieco mniej korzystna jest struktura martwego drewna – dominują stosunkowo niewielkie kłody i gałęzie. Nie prowadzono oceny ilości drewna grubowymiarowego zgodnie z metodyką GIOŚ, jednak analiza ilości drewna na powierzchniach kołowych wskazuje, że poziom ten powinien być zbliżony do wymogów GIOŚ.

Na łącznej powierzchni 7,75 ha (155 wszystkich leśnych powierzchni kołowych o powierzchni 0,05 ha) odnaleziono 37 kłód drewna leżącego lub stojącego, spełniających wymogi metodyki GIOŚ – co najmniej 50 cm grubości i 3 m.

Średnia liczba kłód obliczona w ten bardzo przybliżony sposób wynosi więc 4,77 kłody na ha. Wymogiem GIOŚ (wg wstępnie planowanej metodyki) ma być zapewnienie występowania co najmniej 5 takich kłód na ¼ obszaru, więc prawdopodobnie wymóg ten jest spełniony. Należy dążyć do tego, aby grube martwe drewno było pozostawiane przede wszystkim w miejscach potwierdzonego występowania cennych gatunków ksylobiontów – nadobnicy alpejskiej i zgniotka cynobrowego.

W zależności od wyników monitoringu GIOŚ, który będzie prowadzony w roku 2013, może zajść potrzeba zwiększenia intensywności działań na rzecz zwiększenia ilości grubego drewna martwego.

**Cały teren zajęty przez
siedlisko przyrodnicze**

Przykładowe zadania ochronne dla żyźnych buczyn

Optymalizacja przebiegu szlaków zrywkowych oraz miejsc składowania drewna

Lokalizacja nowych szlaków zrywkowych oraz miejsc składowania drewna powinna być poprzedzona analizą bazy „Invent”, pod kątem minimalizacji szkód spowodowanych przez zrywkę drzewa w najcenniejszych płatach siedlisk przyrodniczych.

Szczególną uwagę należy zwrócić na występowanie na projektowanym szlaku zrywkowym młak górskich (7230), łągów (91E0), najlepiej zachowanych płątów buczyn (9110, 9130 – ocena stanu zachowania A), łąk (6510) i muraw bliźniczkowych (6230).

Należy również pod tym kontem analizować intensyfikację lub przywrócenie użytkowania starych szlaków zrywkowych i w przypadku istotnego konfliktu z rozmieszczeniem najcenniejszych siedlisk – zmodyfikować, lub zmienić ich lokalizację

Cały teren zajęty przez siedlisko przyrodnicze

Uwagi z II spotkania LZW

<p>Stan ochrony – zgniotek cynobrowy</p>	<p>W związku z zadaniem pytaniem wyjaśniono, dlaczego stan tego gatunku uznano za niezadowolający, pomimo, iż obecność na wszystkich badanych stanowiskach (jeden ze wskaźników stanu ochrony populacji w przeprowadzonej ocenie) została oceniona na FV (czyli stan właściwy). Na stan ochrony tego gatunku wpłynęła jednak m.in. niedostateczna ilość kłód o grubości przekraczającej 20 cm. Kłody takie zapewniają gatunkowi optymalne warunki rozwoju i zrealizowania cyklu życiowego. Zgodnie z wyjaśnieniami przekazanymi przez eksperta zgniotek cynobrowy bywa znajdowany na kłodach cieńszych, jednak nie ma pewności, czy w warunkach „poniżej swojego optimum” będzie on zdolny zrealizować swój 3-letni cykl życiowy.</p> <p>Wniesiono ponadto uwagi do informacji o stanie zgniotka cynobrowego w postaci raportu na temat jego występowania. Uwagi załącza się do sprawozdania (raport otrzymany od wnoszącego te uwagi Członka LZW, zał. 1.)</p>	<p>Do dalszej dyskusji na spotkaniu</p>
<p>Zagrożenia – gatunki zwierząt</p>	<p>Zakwestionowano, jakoby na osobniki niedźwiedzia bytujące w ostoi miały mieć wpływ prowadzone zimą prace związane z gospodarką leśną. Podobnie odniesiono się do zapisów dotyczących negatywnego wpływu gospodarki leśnej na populację nietoperzy, polegającego na ograniczeniu drożności lub całkowitym zasłonięciu otworów jaskiń. Uwagi te przekazuje się ekspertom opracowującym tę część planu. Ponadto wskazano na konieczność wyjaśnienia poszczególnych zagrożeń w tabeli zagrożeń w miejscu na to przeznaczonym (informacje opisowe – poniżej tabeli 4 „Analiza zagrożeń”). W przypadku wpływu gospodarki leśnej na otwory wlotowe jaskiń uznaje się za konieczne zamieszczenie takiego wyjaśnienia. Inne uwarunkowania dla ochrony nietoperzy związane z gospodarką leśną zostały w tej części planu opisane.</p>	<p>Zagrożenie zdefiniowane jako niepokojenie osobników poprzez prace realizowane zimą przeniesiono do kategorii „zagrożenia potencjalne”</p>

Uwagi z II spotkania LZW

Zapisy dotyczące przedmiotów ochrony w części planu nr 2.6.1. Typy siedlisk przyrodniczych	Weryfikacji wymagają zapisy dotyczące siedliska przyrodniczego 9110 błędnie definiującego przyczyny zniekształceń tego siedliska (zapis o zniekształceniu składu gatunkowego na skutek preferowania jodły).	POPRAWIONO
Zapisy dotyczące przedmiotów ochrony w części planu nr 2.6.1. Typy siedlisk przyrodniczych	Weryfikacji wymagają zapisy dotyczące siedliska przyrodniczego 9110 błędnie definiującego przyczyny zniekształceń tego siedliska (zapis o zniekształceniu składu gatunkowego na skutek preferowania jodły).	POPRAWIONO
Stan ochrony – siedlisko 9130	W aktualnej wersji pzo brak jest informacji na temat siedliska, aczkolwiek w trakcie spotkania podkreślono konieczność uwzględnienia w ocenie stanu lasów rezerwatu „Źródlika Jasiołki”, w którym to prace związane z użytkowaniem nie są prowadzone przynajmniej od chwili ustanowienia rezerwatu.	Stan kwaśnych buczyn uznano za 9130

Uwagi z II spotkania LZW

<p>Zapisy dotyczące opisu przedmiotów ochrony - gatunki</p>	<p>Weryfikacji wymaga zapis dotyczący zagrożeń dla gatunku <i>Rosalia alpina</i>, tj. „Zastępowanie drzewostanów bukowych drzewostanami iglastymi” oraz „Wypał węgla drzewnego”. Na spotkaniu wyjaśniono, iż oba zagrożenia należą do kategorii potencjalnych Ze względu na założenia realizowanej przez Lasy Państwowe gospodarki leśnej zastępowanie drzewostanów bukowych iglastymi nie wchodzi w rachubę, natomiast wypału węgla drzewnego aktualnie nie prowadzi się, a działalność taka w przyszłości jest wątpliwa (w nadleśnictwach: Dukla i Rymanów nie funkcjonują żadne retorty, a na terenie Nadleśnictwa Komańcza funkcjonuje jedna, nie na terenie Ostoi Jaśliskiej, a jej działalność wygasa).</p>	<p>POPRAWIONO</p>
<p>Zapisy dotyczące przedmiotów ochrony w części planu nr 2.6.1. Typy siedlisk przyrodniczych</p>	<p>Weryfikacji wymagają zapisy dotyczące siedliska przyrodniczego 9110 błędnie definiującego przyczyny zniekształceń tego siedliska (zapis o zniekształceniu składu gatunkowego na skutek preferowania jodły).</p>	<p>POPRAWIONO</p>
<p>Stan ochrony – siedlisko 9130</p>	<p>W aktualnej wersji pzo brak jest informacji na temat siedliska, aczkolwiek w trakcie spotkania podkreślono konieczność uwzględnienia w ocenie stanu lasów rezerwatu „Źródlika Jasiołki”, w którym to prace związane z użytkowaniem nie są prowadzone przynajmniej od chwili ustanowienia rezerwatu.</p>	<p>Stan kwaśnych buczyn uznano za 9130</p>

Uwagi z II spotkania LZW

<p>Zagrożenia – gatunki zwierząt</p>	<p>Odniesiono się do wymienionego w pzo zagrożenia o kodzie D01.02 Drogi i autostrady, do którego zaliczono planowaną modernizację drogi krajowej nr 9 Dukla - Barwinek Zgłoszono, że GDDKiA prowadziła analizy pod kątem konieczności budowy przejść dla zwierząt oraz ich rozmieszczenia w związku z planem modernizacji i zwiększenia przepustowości tej drogi . Również w stosunku do planowanej inwestycji w postaci drogi S19 Rzeszów – Barwinek istnieje dokumentacja oceny oddziaływania na środowisko. Zalecono uwzględnienie wyników wyżej wymienionych analiz w pzo. Uwaga ta zostaje przekazana do zespołu opracowującego plan.</p>	<p>Wyjaśnienia GDDKiA:</p> <p>Zagrożenia- gatunki zwierząt: w trakcie spotkania podniesiono kwestię planowanej drogi ekspresowej S-19 na odcinku: Lutoryż -Barwinek względem zalecenia przedstawionego w pzo: „Według dostępnych informacji i propozycji przedstawionych przez GDDKiA na trasie drogi ekspresowej S-19 planowane są dwa przejścia dla zwierząt średnich usytuowane pod projektowaną drogą. Nie przewiduje się budowy naziemnego przejścia górnego (typu zielony most czy most krajobrazowy) dla zwierząt dużych, co może znacznie utrudnić migracje dużych ssaków (m. in. dużych ssaków drapieżnych) przez omawiany obszar. Budowa naziemnego górnego przejścia dla zwierząt (typu zielony most) powinna być wymogiem w budowie projektowanej drogi ekspresowej S-19,” Z uwagi na powyższe, wystąpiono z zapytaniem czy sformułowany wniosek jest wynikiem przeanalizowania rozmieszczenia wszystkich przejść i obiektów pełniących funkcję przejść dla zwierząt dla rekomendowanego wariantu przebiegu drogi ekspresowej wyjaśniając, że na odcinku drogi ekspresowej S-19, przebiegającym przez teren Ostoi Jaśliskiej, przewidziano nie tylko dwa przejścia dolne dla zwierząt średnich (jak podano w pzo), ale również jedno przejście dolne dla zwierząt dużych, nie licząc estakad, które mogą być także wykorzystywane do przemieszczania przez duże ssaki (w tym ssaki drapieżne).</p>
--------------------------------------	---	--

Uwagi z II spotkania LZW

Zagrożenia – niedźwiedź	Działanie ochronne nr A5 mające na celu minimalizację synantropizacji niedźwiedzia powinno mieć swe podstawy w zagrożeniach dla tego gatunku. Uznano za zasadne przedstawienie w pzo, w części dotyczącej zagrożeń (bądź też opisie przy tabeli z analizą zagrożeń), informacji na temat synantropizacji niedźwiedzia na terenie Ostoi.	zapisy dot. synantropizacji niedźwiedzi usunięto z pzo
Zagrożenia - gatunki zwierząt	Na stronie 144 w punkcie 17 trzeba zmienić tekst z pola "zagrożenia istniejące" bo pojawiła się tam nazwa popularna (sągi), nie stosowana w leśnictwie Tak więc zamiast: B07 Inne rodzaje praktyk leśnych (składowanie drewna w sągach i wywożenie z lasu) powinno być: B07 Inne rodzaje praktyk leśnych (składowanie drewna w stosach i wywożenie z lasu). Uwaga zostaje przekazana autorom tej części dokumentu.	uwzględniono

Uwagi z II spotkania LZW

Działania ochronne – uwagi ogólne

Zaznaczono potrzebę skonfrontowania zapisów pzo z planami opracowywanymi dla sąsiednich obszarów Natura 2000. Potrzeba ta wynika z faktu, iż w granicach administracyjnych jednego zarządzającego (jakim jest w opisywanej sytuacji PGL LP) znajdują się 2 obszary o różnych (przynajmniej na tym etapie) zaleceniach działań ochronnych dla tych samych siedlisk i gatunków. Pomijając fakt, iż może wynikać to z lokalnej specyfiki siedliska w danym obszarze, uznaje się za stosowne uwzględnienie tej uwagi i przekazuje się ją ekspertowi opracowującemu część planu dotyczącą siedlisk gatunków.

Uzgodnienia pozostałych planów w trakcie – inna skala obszarów

Uwagi z II spotkania LZW

Działania ochronne – duże drapieżniki

Zasadność i zakres prac zaplanowany w ramach działań nr A6, A9 i A11 powinny być uzasadnione informacją o przedmiotach ochrony (tj. wilku, niedźwiedziu i rysiu). Jeśli nie ma aktualnie danych na temat miejsc rozrodu tych gatunków, konieczność utworzenia stref ochronnych powinna zostać uzależniona w pzo od realizacji działania z grupy D „Uzupełnienie wiedzy o przedmiocie ochrony”. Działanie takie należy zapisać w planie.

Dodano działanie i połączono je ze wskazaniami dotyczącymi stref

Uwagi z II spotkania LZW

Działania ochronne –
nietoperze (działanie B1)

Uznano za stosowne doprecyzowanie, jakie zwarcie drzewostanu otaczającego otwory jaskiń ma sprzyjać utrzymaniu odpowiedniego stanu siedliska nietoperzy.. Uwagę przekazuje się ekspertowi opracowującemu część planu dotyczącą gatunków nietoperzy.

Brak takich wytycznych, proponujemy wprowadzić zapis „zachować obecne zwarcie drzewostanu w pobliżu otworów wlotowych”



Uwagi z II spotkania LZW

Działania ochronne -
nietoperze

Działanie polegające utrzymaniu odpowiedniej ilości i struktury drewna martwego powinno zostać doprecyzowane w kontekście wymagań nietoperzy. Chodzi tutaj o wyjaśnienie czy w poniżej przytoczonym zapisie „należy dążyć do: utrzymania wystarczającej ilości martwego drewna (łącznie objętości i grubowymiarowego) – zgodnie z wskaźnikami specyficznej struktury i funkcji siedlisk przyrodniczych (buczyn 9110 i 9130), czyli średnio co najmniej 20 m³ na hektar oraz 5 kłód o grubości w grubszym końcu > 50 cm oraz długości powyżej 3 m (drugi wskaźnik powinien być zachowany na 25 % powierzchni)” słowo „oraz” oznacza konieczność osiągnięcia stanu FV w przypadku obu tych wskaźników czy też słowo „oraz” powinno być zastąpione słowem „lub”. Sprawę przedstawiono do wyjaśnienia ekspertom zajmującym się gatunkami nietoperzy Ostoi Jaślickiej.

Zgodnie z monitoringiem buczyn – wskazane jest zachowanie wartości obu wskaźników łącznie



Uwagi z II spotkania LZW

Działania ochronne -
nietoperze

Zaznaczono, iż podmiotem odpowiedzialnym za utrzymanie stanu zimowisk w stanie porównywalnym do obecnego, a w tym za utrzymanie obecnej drożności otworów jaskiń nie są samorządy, ale zarządzający terenem oraz obszarem Natura 2000.

poprawiono



Uwagi z II spotkania LZW

Działania ochronne –
zgniotek cynobrowy

Wniesiono uwagi w postaci dodatkowej informacji o stanie ochrony gatunku. Uwagi sformułowano na podstawie danych zebranych w ramach projektu realizowanego przez Fundację Dziedzictwo Przyrodnicze. Obecny na spotkaniu przedstawiciel Fundacji przedstawił na ten temat raport, który załącza się do sprawozdania (zał. 2)

Do dyskusji

Uwagi z II spotkania LZW

Działania ochronne –
nadobnica alpejska

Wskazano na trudności PGL LP w egzekwowaniu wywozu drewna ze składów w terminach zabezpieczających potrzeby ochronne nadobnicy alpejskiej. Proponuje się zapisać w planie konieczność stosowania przez Lasy Państwowe zapisów w umowach z odbiorcami drewna dyscyplinujących odbiorców w tym zakresie, co umożliwi zarządzającemu terenem egzekwowanie zalecenia usuwania drewna ze składów w odpowiednim terminie. Zapis ten – zależnie od ustaleń zespołu opracowującego plan – znajdzie się bądź to w tabeli działań ochronnych, bądź to w części opisowej,

Zgadzamy się z tym zapisem



Uwagi z II spotkania LZW


Zadanie B3 - przebudowa jazów na rzece Jasiołce w Szczepańcowej oraz progu wodnego w Jedliczu poprzez wykonanie sprawnych przepławek


- obowiązek przebudowy należy do ich właścicieli, natomiast w aktualnej wersji pzo podano błędną informację o podmiocie odpowiedzialnym (jest nim prawdopodobnie MPGK Krosno i Rafineria Jedlicze). Po ustaleniu podmiotu zapisy planu zostaną przedstawione do konsultacji.

- właściciele obiektów zostali poinformowani o pracach nad planem i zaproszeni na spotkanie




Legenda

 obowiązująca granica obszaru Jasiołka


 granice sąsiednich obszarów Natura 2000 (OZW)


 oddziały PGL LP

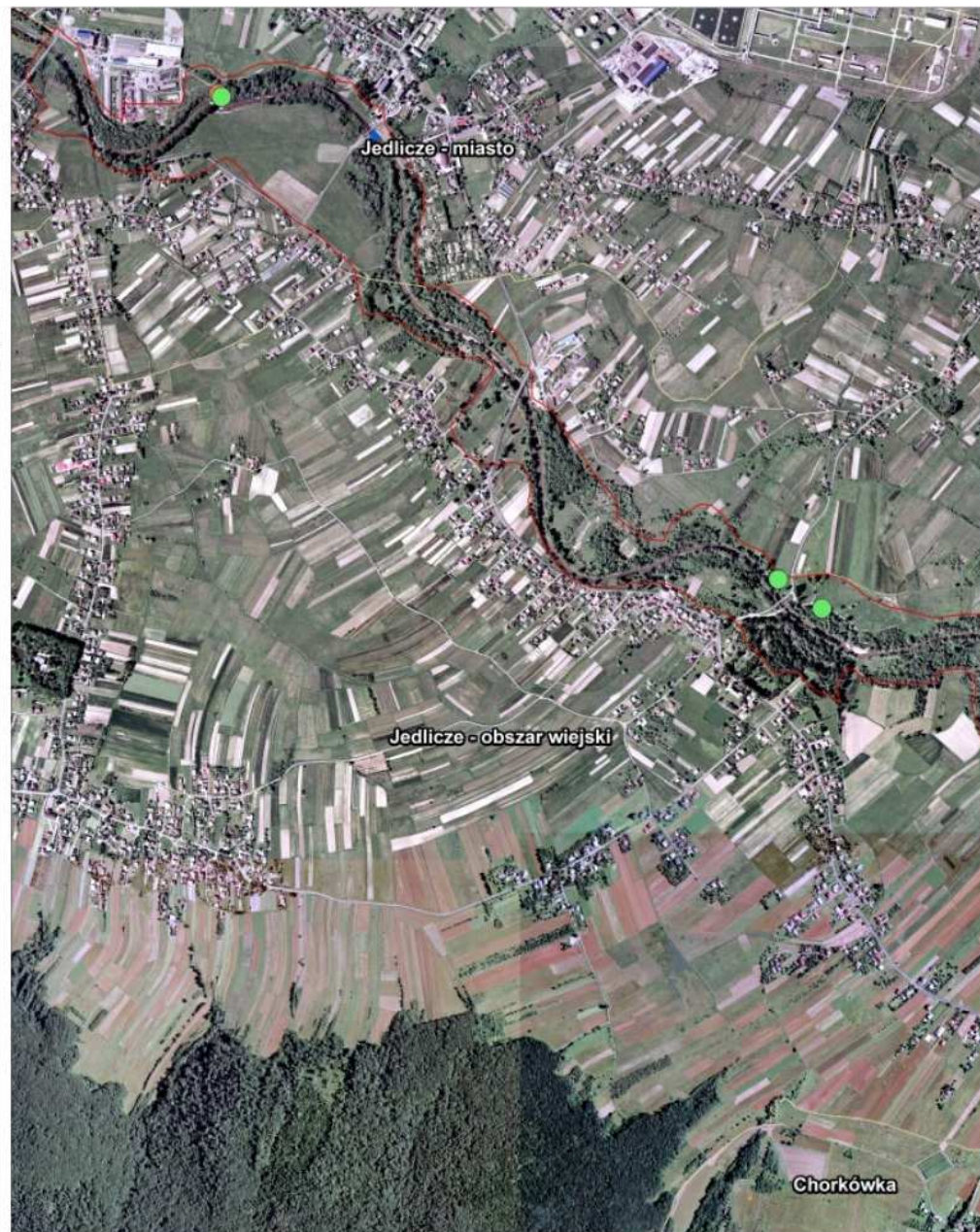
usuwanie gatunków obcych inne działania ochronne

 *Acer negundo*

 *Echinocystis lobata*

 usunięcie wysypiska śmieci

 przebudowa jazów



Legenda

- obwotująca granica obszaru Jasiołka
- granice sąsiednich obszarów Natura 2000 (OZWi)
- oddziały PGL LP
- granica gmin

usuwanie gatunków obcych inne działania ochronne

- Acer negundo
- Echinocystis lobata
- Heracleum sosnowskyi
- Impatiens glandulifera
- ▲ usunięcie wysypiska śmieci
- ▲ przebudowa jazów
- ▲ przebudowa progów wodnych



1:5 000



Jedlicze - miasto

Uwagi z II spotkania LZW

Uwagi ogólne – dotyczące określenia podmiotu odpowiedzialnego za wykonanie zapisów pzo

- w trakcie spotkania zasugerowano, aby wskazywać podmiot odpowiedzialny za realizację poszczególnych działań ochronnych jednocześnie adnotując „po zapewnieniu środków finansowych”. Uwagę tę pozostawia się do rozpatrzenia przez zespół pracujący nad planem i Zamawiającego (RDOŚ)

Akceptujemy poprawkę

Uwagi z II spotkania LZW

Wskazania do dokumentów planistycznych - ogólnie

- brak części planu dotyczącej wskazań do dokumentów planistycznych
Na spotkaniu wskazano, iż przesłanki do wskazań znalazły się w części planu nr 2.5. „Istniejące i projektowane plany/programy/projekty dotyczące zagospodarowania przestrzennego”. Ustalono, iż w części planu 8. „Wskazania do dokumentów planistycznych” zostaną zapisane propozycje, lub – jeśli ich brak – stwierdzenie o braku propozycji wskazań.

Uzupełniono – omówienie za chwilę

Uwagi z II spotkania LZW

Wskazania do dokumentów planistycznych – duże drapieżniki

Należy uwzględnić konieczność transgranicznej ochrony dużych drapieżników.

Akceptujemy poprawkę sposób zapisu do ustalenia

Wiceminister środowiska, główny konserwator przyrody Janusz Zaleski wystosował do rządu słowackiego list, w którym prosi o **wstrzymanie odstrzału wilków w pasie o szerokości 23 kilometrów od granicy z Polską** do czasu ustanowienia transgranicznej strefy ochronnej zwierząt.

Od 1 listopada na Słowacji rozpoczął się sezon polowań na wilki. W tym roku słowackie Ministerstwo Rolnictwa przeznaczyło do odstrzału 130 osobników, w tym 20 w bezpośredniej bliskości z naszym krajem.

Propozycje wskazań do dokumentów planistycznych

Program ochrony przed powodzią w dorzeczu Górnej Wisły; Uchwała Nr 151/2011 Rady Ministrów z dnia 9 sierpnia 2011 r.

Plan Zagospodarowania Przestrzennego Województwa Podkarpackiego; Uchwałą Sejmiku Województwa Podkarpackiego nr XLVIII / 552 / 2002 z dnia 30 sierpnia 2002

Program Ochrony Środowiska dla Województwa Podkarpackiego na lata 2008-2011, z uwzględnieniem lat 2012-2015; (Uchwała nr XXII/379/08 Sejmiku Województwa Podkarpackiego z dnia 26 maja 2008 r. w sprawie przyjęcia projektu aktualizacji dokumentu i uchwalenia: Programu ochrony środowiska wraz z Planem Gospodarki odpadami dla Województwa Podkarpackiego)

- Wykreślić z programu zapisy wskazujące bezpośrednio na budowę zbiorników wodnych: „Rudawka Rymanowska” na Wisłoku i „Dukla” na Jasiołce (zad. 33 i 34). Zamiast tego wprowadzić zadanie koncepcyjne – wielowariantową analizę na poziomie obu zlewni, z preferencją rozwiązań (w tym inwestycji technicznych) alternatywnych w stosunku do ww. zbiorników, a zakładających osiągnięcie celów, jakie, zwłaszcza w zakresie przeciwpowodziowym, przypisuje się planowanemu zbiornikom wodnym.
 - Wykreślić zapis z zadania nr 33 bezpośrednio odwołujący się do budowy zbiornika wodnego Kąty-Myscowa” i wpisać zamiast tego *„Kompleksowa rehabilitacja systemu gospodarowania zasobami wodnymi w rejonie Jasta i ochrony przeciwpowodziowej w zlewni Wisłoki”*, gdyż taki dokument jest obecnie podstawą przeprowadzanej procedury oceny oddziaływania na środowisko (wielowariantowa analiza – również rozwiązania bez zbiornika).
- Warianty bez budowy zbiornika wodnego powinny być preferowane o ile ocena wykaże ich brak znaczącego wpływu na przedmioty ochrony obszarów Natura 2000 (w tym SOOS Ostoja Jaśliska)

uwagi:

Propozycje wskazań do dokumentów planistycznych

Miejscowe plany zagospodarowania przestrzennego gminy Dukla, Uchwała Nr XXX/195/05 Rady Miejskiej w Dukli z dnia 11 marca 2005r.; Uchwała nr III/13/10 Rady Gminy Jaśliska z dn. 15 grudnia 2010 r. w sprawie przyjęcia MPZP Gminy Dukla jako własnych

ograniczenie bądź całkowite usunięcie zapisu dot. terenów rolnych, gdzie „*dopuszcza się lokalizację obiektów i urządzeń wyciągów narciarskich*” (R4) w miejscowości Jaśliska (gm. Jaśliska), ew. dopuszczenie innych sportów zimowych np.: trasy narciarstwa biegowego; jakakolwiek zgoda na lokalizację wyciągów tylko po pełnej ocenie wpływu inwestycji (wraz z ew. poborem wody do naśnieżania, infrastrukturą, w tym z uwzględnieniem zakresu sprzętowego do wypożyczenia) na środowisko, w tym na przedmioty ochrony obszaru Natura 2000

uwagi:

Propozycje wskazań do dokumentów planistycznych

Miejscowe plany zagospodarowania przestrzennego gminy Dukla, Uchwała Nr XXX/195/05 Rady Miejskiej w Dukli z dnia 11 marca 2005r.; Uchwała nr III/13/10 Rady Gminy Jaśliska z dn. 15 grudnia 2010 r. w sprawie przyjęcia MPZP Gminy Dukla jako własnych

Olchowiec - znaczne ograniczenie terenów przeznaczonych pod usługi turystyki w granicach Magurskiego Parku Narodowego i jego otuliny (U5), całkowicie o część południową (poniżej Olchowiec-Kolonia - reszta wymaga oddzielnej oceny ze względu na nowe dane (także konsultacje z MPN), nieuwzględnione również w zmianie (i w prognozie) studium zagospodarowania (2012), gdzie tereny pod usługi turystyczne jeszcze powiększono.

Smereczne – całkowite wykreślenie możliwości zabudowy z terenów otwartych miejscowości Smereczne (obecnie RM1 i MN)

znaczne ograniczenie możliwości dalszej zabudowy miejscowości Czeremcha (ciągła zabudowa wzdłuż drogi poza istniejącą, czy zabudowa bądź przekształcenie cennych siedlisk przyrodniczych) (ograniczyć zapisy U4 i RM2)

uwagi:

Propozycje wskazań do dokumentów planistycznych

Studium uwarunkowań i kierunków zagospodarowania przestrzennego gminy Komańcza. Uchwała nr XVIII/126/2000 rady Gminy Komańcza z dnia 24 października 2000 r. w sprawie uchwalenia studium...

wykreślenie zapis dopuszczający zalesienia na terenach otwartych (strefa IV) w granicach Ostoi, dopuścić tylko zalesienia w postaci szpalerów bądź kęp drzew pomiędzy kompleksami leśnymi – przy ew. wspomaganie efektywności korytarzy ekologicznych pomiędzy kompleksami leśnymi (zwłaszcza dla dużych drapieżników)

uwagi:

Propozycje wskazań do dokumentów planistycznych

Studium uwarunkowań i kierunków zagospodarowania przestrzennego gminy Komańcza. Uchwała nr XVIII/126/2000 rady Gminy Komańcza z dnia 24 października 2000 r. w sprawie uchwalenia studium...

zaniechanie eksploatacji złoża Z1 i Z9, bądź ograniczenie go w takim stopniu, który nie będzie wpływał w żaden sposób na koryto rzeki Wisłok, dopływu Kiczarka i ich brzegi (z uwzględnieniem mobilności koryt rzecznych i obudowy biologicznej), w tym należy uwzględnić również zanieczyszczenia – ogólnie preferowana jest eksploatacja w innej lokalizacji, dalej od większych cieków wodnych (w dodatku stanowiących fragment obszaru Natura 2000)

uwagi:

Propozycje wskazań do dokumentów planistycznych

Studium uwarunkowań i kierunków zagospodarowania przestrzennego gminy Komańcza. Uchwała nr XVIII/126/2000 rady Gminy Komańcza z dnia 24 października 2000 r. w sprawie uchwalenia studium...

zaniechanie planu eksploatacji potencjalnego złoża piaskowców „Radoszyce Z10

uwagi:

Propozycje wskazań do dokumentów planistycznych

Studium uwarunkowań i kierunków zagospodarowania przestrzennego gminy Komańcza. Uchwała nr XVIII/126/2000 rady Gminy Komańcza z dnia 24 października 2000 r. w sprawie uchwalenia studium...

•wykreślenie ze strefy VII (nowa zabudowa) fragmentów bądź całych działek 60, 8/6, 8/5, 8/4, 8/3, 8/2, 7, 8/1, 6/6, 9 w msc. Wiśłok Wielki - znajdujących się w bezpośredniej bliskości koryta rzeki Wiśłok (100 m)

uwagi:

Propozycje wskazań do dokumentów planistycznych

Studium uwarunkowań i kierunków zagospodarowania przestrzennego gminy Komańcza. Uchwała nr XVIII/126/2000 rady Gminy Komańcza z dnia 24 października 2000 r. w sprawie uchwalenia studium...

w Radoszycach strefę VIII (koncentracja usług) usunąć z dotychczasowych lokalizacji i wprowadzić możliwość ustalenia takiej na terenie pierwszego parkingu od strony Radoszyc (dz. nr 437/3). Ewentualnie pozostawić strefę VIII przy drugim istniejącym parkingu, ograniczając ją tylko do niego (dz. nr 440/2 i 439/3)

uwagi: