

+

Plan zadań ochronnych
dla obszaru Natura 2000

Osuwiska w Lipowicy PLH180044

w województwie podkarpackim

Wykonawca:
Dominik Wróbel

**na zlecenie Regionalnej Dyrekcji Ochrony Środowiska
w Rzeszowie**

Autorzy:

Dominik Wróbel – koordynator projektu PZO, ekspert botanik
Krzysztof Piksa – ekspert chiropterolog, speleolog
Młeczek Tomasz – ekspert speleolog
Krzysztof Topolski – ekspert geolog

SPIS TREŚCI

1. Etap wstępny pracy nad <i>Planem</i>	4
1.1. Informacje ogólne	4
1.2. Ustalenie terenu objętego <i>Planem</i>	5
1.3. Mapa obszaru Natura 2000	6
1.4. Opis założeń do sporządzenia <i>Planu</i>	7
1.5. Ustalenie przedmiotów ochrony objętych <i>Planem</i>	10
1.6. Opis procesu komunikacji z różnymi grupami interesu.....	11
1.7. Kluczowe instytucje/osoby dla obszaru i zakres ich odpowiedzialności	12
1.8. Zespół Lokalnej Współpracy.....	14
2. Etap II Opracowanie projektu <i>Planu</i>	16
Moduł A.....	16
2.1. Informacja o obszarze i przedmiotach ochrony	16
2.2. Ogólna charakterystyka obszaru	26
2.3. Struktura własności i użytkowania gruntów	31
2.4. Zagospodarowanie terenu i działalność człowieka	31
2.5. Istniejące i projektowane plany/programy/projekty dotyczące zagospodarowania przestrzennego.....	31
2.6. Informacja o przedmiotach ochrony objętych <i>Planem</i> wraz z zakresem prac terenowych – dane zweryfikowane	Błąd! Nie zdefiniowano zakładki.
2.6.1. Typy siedlisk przyrodniczych.....	Błąd! Nie zdefiniowano zakładki.
2.6.2. Gatunki roślin i ich siedliska występujące na terenie obszaru	Błąd! Nie zdefiniowano zakładki.
2.6.3. Gatunki zwierząt i ich siedliska występujące na terenie obszaru.....	Błąd! Nie zdefiniowano zakładki.
Moduł B.....	Błąd! Nie zdefiniowano zakładki.
3. Stan ochrony przedmiotów ochrony objętych <i>Planem</i>	Błąd! Nie zdefiniowano zakładki.
4. Analiza zagrożeń	Błąd! Nie zdefiniowano zakładki.
5. Cele działań ochronnych	Błąd! Nie zdefiniowano zakładki.
6. Ustalenie działań ochronnych	Błąd! Nie zdefiniowano zakładki.
7. Ustalenie działań w zakresie monitoringu stanu ochrony przedmiotów ochrony....	Błąd! Nie zdefiniowano zakładki.
8. Wskazania do dokumentów planistycznych.....	Błąd! Nie zdefiniowano zakładki.
9. Przesłanki sporządzenia planu ochrony	Błąd! Nie zdefiniowano zakładki.
10. Projekt weryfikacji SDF obszaru i jego granic	Błąd! Nie zdefiniowano zakładki.
11. Zestawienie uwag i wniosków	Błąd! Nie zdefiniowano zakładki.
12. Literatura	Błąd! Nie zdefiniowano zakładki.

Dokumentacja Planu zadań ochronnych dla obszaru Natura 2000 Osuwiska w Lipowicy PLH180044 w województwie podkarpackim

1. Etap wstępny pracy nad *Planem*

1.1. Informacje ogólne

Nazwa obszaru	Osuwiska w Lipowicy
Kod obszaru	PLH180044
Opis granic obszaru	Tabela punktów załamania granic
SDF	Plik PDF Standardowego Formularza Danych
Położenie	woj. podkarpackie, powiat krośnieński, gmina Dukla, miejscowość Lipowica
Powierzchnia obszaru (w ha)	13,51
Status prawny	Obszar zatwierdzony jako obszar mający znaczenie dla Wspólnoty decyzją Komisji Europejskiej 2011/62/UE [decyzja Komisji z dnia 10 stycznia 2011 r. w sprawie przyjęcia na mocy dyrektywy Rady 92/43/EWG czwartego zaktualizowanego wykazu terenów mających znaczenie dla Wspólnoty składających się na alpejski region biogeograficzny, notyfikowana jako dokument nr C(2010) 9663; Dziennik Urzędowy Unii Europejskiej L 33/1 z 08.02.2011]. Aktualny status prawny, powierzchnia obszaru oraz jego współrzędne geograficzne regulowane są na mocy Decyzji Wykonawczej Komisji (UE) 2015/71 z dnia 3 grudnia 2014 r. w sprawie przyjęcia ósmego zaktualizowanego wykazu terenów mających znaczenie dla Wspólnoty składających się na alpejski region biogeograficzny [notyfikowana jako dokument nr C (2014) 9082].
Termin przystąpienia do sporządzenia Planu	10-03-2015
Termin zatwierdzenia Planu	
Koordynator Planu	Dominik Wróbel, pterido@interia.pl , tel. 503765895
Planista Regionalny	Barbara Antosyk, (17) 785-00-44, wew. 666, barbara.antosyk.rzeszow@rdos.gov.pl

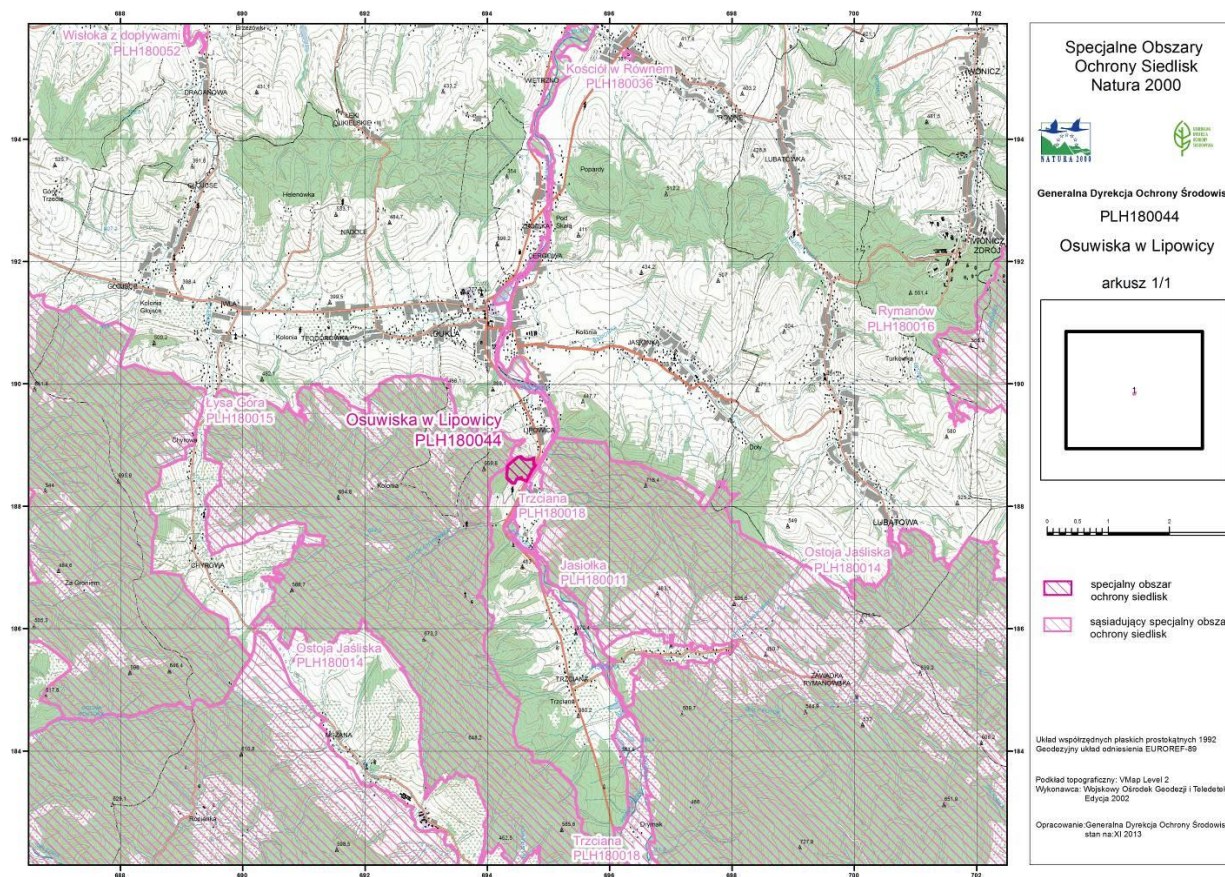
	Maciej Ciuła, (17) 785-00-44, wew. 664, maciej.ciuła.rzeszow@rdos.gov.pl
Sprawujący nadzór	Regionalny Dyrektor Ochrony Środowiska w Rzeszowie, al. Józefa Piłsudskiego 38, 35-001 Rzeszów; Tel: (17) 785-00-44; fax: (17) 852-11-09; e-mail: sekretariat.rzeszow@rdos.gov.pl

1.2. Ustalenie terenu objętego Planem

Lp	Nazwa krajowej formy ochrony przyrody lub nadleśnictwa, pokrywającej/go się z obszarem, która/e może powodować wyłączenie części terenu ze sporządzania <i>Planu</i>	Dokument planistyczny	Uzasadnienie wyłączenia części terenu ze sporządzania PZO	Powierzchnia krajowej formy ochrony przyrody lub nadleśnictwa pokrywająca się z obszarem [ha]
1.	Beskid Niski PLB180002	-	Nie zachodzą przesłanki określone w art. 28 ust. 11 ustawy z dnia 16 kwietnia 2004 r. o ochronie przyrody (Dz. U. z 2013 r., poz. 627, z późn. zm.).	13,51

Teren objęty PZO: obszar o powierzchni 13,51 ha.

1.3. Mapa obszaru Natura 2000



1.4. Opis założeń do sporządzenia Planu

Opis obszaru

Obszar położony jest na południe od Dukli, przy drodze krajowej nr 19. Obejmuje południowo-wschodni stok Góry Kilanowskiej (576 m n.p.m.) – jednego ze wzniesień Beskidu Niskiego. Znajdują się tu osuwiska piaskowców warstw menilitowych położone nad nieczynnymi kamieniołomami w Lipowicy. W obrębie osuwisk występuje 68 jaskiń niekrasowych o łącznej długości 1755 m. Największa wśród nich Jaskinia Słowiańska-Drwali ma 601 m długości i 24 m głębokości. Trzy inne mają ponad 100 m długości każda (Szczelina Lipowicka, Gangusiowa Jama, Lodowa Szczelina).

Obszar pokryty jest głównie roślinnością leśną. Urozmaiceniem są liczne skałki, ściany i rozpadliny skalne.

Przedmiotami ochrony (wg SDF) w obszarze jest 1 typ siedliska przyrodniczego z załącznika I Dyrektywy Siedliskowej oraz 2 gatunki zwierząt z załącznika II Dyrektywy Siedliskowej.

- typy siedlisk przyrodniczych wymienionych w załączniku I Dyrektywy Rady 92/43/EWG:

8310 Jaskinie nieudostępnione do zwiedzania.

- gatunki zwierząt wymienione w załączniku II Dyrektywy Rady 92/43/EWG:

1324 Nocek duży (*Myotis myotis*),

1303 Podkowiec mały (*Rhinolophus hipposideros*).

Na podstawie inwentaryzacji przewidzianej w ramach sporządzania PZO lista przedmiotów ochrony zostanie zweryfikowana i może ulec zmianie.

Projekt planu zadań ochronnych dotyczyć będzie całego obszaru Natura 2000 – nie stwierdzono by zachodziły przesłanki określone w art. 28 ust. 11 ustawy o ochronie przyrody.

Plan zadań ochronnych (PZO) jest narzędziem ochrony siedlisk i gatunków stanowiących przedmiot ochrony obszaru Natura 2000. Ustalenia planu mogą jednak dotyczyć również terenów znajdujących się poza granicami obszaru, jeśli są istotne dla zachowania lub przywrócenia właściwego stanu ochrony przedmiotów ochrony oraz zachowania spójności sieci Natura 2000, w tym utrzymania korytarzy migracyjnych. Podstawowym celem opracowania projektu PZO jest szybkie podjęcie działań, niezbędnych do zachowania przedmiotów ochrony. Obowiązek

sporządzenia planu zadań ochronnych dla obszaru Natura 2000 wynika z art. 28 ust. 1 ustawy z dnia 16 kwietnia 2004r. o ochronie przyrody (Dz. U. z 2013 r., poz. 627, z późn. zm.). Szczegółowy zakres dokumentu określa rozporządzenie Ministra Środowiska z dnia 17 lutego 2010 r. w sprawie sporządzania projektu planu zadań ochronnych dla obszaru Natura 2000 (Dz. U. z 2010 r.; Nr 34; poz.186 z późn. zm.)

Zakres prac koniecznych dla sporządzania projektu planu zadań ochronnych dla obszaru obejmuje:

- opisanie granic obszaru w formie wektorowej warstwy informacyjnej;
- zgromadzenie, zweryfikowanie i uzupełnienie informacji o obszarze i przedmiotach ochrony, istotnych dla ich ochrony;
- ocenę stanu ochrony przedmiotów ochrony;
- ocenę istniejących i potencjalnych zagrożeń;
- ustalenie celów działań ochronnych;
- ustalenie działań ochronnych wynikających z ustalonych celów działań ochronnych;
- ustalenie koniecznych zmian obowiązujących studiów uwarunkowań i kierunków zagospodarowania przestrzennego gmin i miejscowych planów zagospodarowania przestrzennego;
- ocenę potrzeby sporządzenia planu ochrony dla części lub całości obszaru oraz terminu jego sporządzenia;
- sporządzenie dokumentacji projektu planu zadań ochronnych w formie elektronicznej, opracowanej w formie opisu tekstowego, zestawień tabelarycznych, przedstawień graficznych, map, baz danych, w tym cyfrowych warstw informacyjnych.

PZO sporządza się w oparciu o istniejącą i możliwą do szybkiego zebrania wiedzę na temat obszaru Natura 2000. W ramach procesu planistycznego należy przeprowadzić niezbędne badania terenowe i ustalić czy szczegółowe inwentaryzacje są potrzebne do właściwego określenia działań ochronnych.

Plan zadań ochronnych sporządza się na okres 10 lat. Jest on ustanawiany zarządzeniem regionalnego dyrektora ochrony środowiska.

Skutki ustanowionego PZO dla obszaru Natura 2000 to między innymi:

- określenie zakresu rzeczowego i kosztów działań niezbędnych dla ochrony obszaru wraz z ich harmonogramem, umożliwiającym występowanie o środki na ich wykonanie;
- ustanowienie formalnych podstaw występowania o środki na wykonanie niezbędnych prac;
- podsumowanie wiedzy o obszarze i przedmiotach ochrony, służącej do późniejszego śledzenia zmian oraz określenie w jakim zakresie

wymaga uzupełnienia;

- ustalenie systemu monitorowania stanu przedmiotów ochrony, w tym skutków prowadzonych działań ochronnych;
- ułatwienie kwalifikowania przedsięwzięć/działań pod kątem możliwości wywierania negatywnego wpływu na obszar, z zastrzeżeniem, że przedsięwzięcie/działania nie ujęte w planie jako zagrożenia należy traktować jako mogące potencjalnie znacząco negatywnie oddziaływać na obszar;
- określenie „założeń ochrony obszaru” i celów planu zadań ochronnych jako „punktu odniesienia” dla ocen oddziaływania przedsięwzięć/działań na obszar Natura 2000 oraz dla strategicznych ocen oddziaływania innych planów;
- wskazanie ryzykownych/niewłaściwych zapisów w istniejących studiach i planach z punktu widzenia ochrony obszaru;
- jest podstawą do zastosowania w razie potrzeby art. 37 ust. 2 ustawy o ochronie przyrody;
- uregulowanie zasad wdrażania programów rolnośrodowiskowych, które muszą być zgodne z zapisami PZO;
- opisanie nowo znalezionych gatunków lub siedlisk, które powinny być przedmiotami ochrony w obszarze (umożliwia to m.in. stosowanie wobec nich art. 6(4) Dyrektywy siedliskowej);
- określenie konieczności sporządzenia planu ochrony oraz zmian/modyfikacji SDF/granicy obszaru.

PZO nie jest sposobem na zwolnienie jakichkolwiek działań z obowiązujących procedur, np. PZO nie zastąpi, w stosunku do żadnych planów ani przedsięwzięć, procedury oceny oddziaływania na obszar Natura 2000.

W celu zapewnienia udziału społeczeństwa oraz wszystkich zainteresowanych podmiotów prowadzących działalność w obszarze Natura 2000 lub w inny sposób z nim związanych, przygotowanie projektu PZO będzie jawne na wszystkich etapach prac. Zainteresowane osoby i instytucje będą mogły aktywnie uczestniczyć w procesie planowania jako członkowie Zespołu Lokalnej Współpracy (ZLW). Udział przedstawicieli różnych instytucji, grup społecznych i profesji pozwoli zoptymalizować proces planowania PZO. Skład ZLW będzie mógł być w dowolnym etapie prac poszerzony o osoby lub instytucje pragnące wziąć udział w procesie przygotowania projektu PZO. W pracach nad projektem PZO przewidziano

co najmniej 3 spotkania Zespołu Lokalnej Współpracy, których celem będzie przedstawienie oraz przedyskutowanie zagadnień dotyczących projektu PZO.

Informacja o postępie prac, prowadzonych spotkaniach i dokonywanych uzgodnieniach będzie zamieszczana na stronie internetowej RDOŚ w

Rzeszowie. Kontakt z członkami ZLW będzie utrzymywany także przez pocztę elektroniczną oraz telefonicznie. Za pośrednictwem dostępnych kanałów teleinformatycznych będzie można zapoznawać się z bieżącym stanem prac nad projektem Planu i zgłaszać uwagi i wnioski podczas procesu planistycznego.

1.5. Ustalenie przedmiotów ochrony objętych Planem

Dane zamieszczone w tej tabeli pochodzą z SDF obszaru i stanowią punkt wyjścia do prac inwentaryzacyjnych. Przeprowadzona weryfikacja może doprowadzić do ich częściowej zmiany.

Lp.	Kod	Nazwa polska	Nazwa łacińska	% pokrycia	Pop. Osiadl.	Pop. Łęgową	Populacja Migr.	Ocena Pop. / Stop. Reprezen.	Ocena St. zach.	Ocena Izol. / Względna powierz.	Ocena ogólna	Opinia dot. wpisu
S1	8310	Jaskinie nieudostępne do zwiedzania		0,0				A	A	C	A	Dane zawarte w SDF wiarygodne jednak nieaktualne należy wziąć pod uwagę potrzebę przeglądu siedliska i uzupełnienia listy stanowisk o odkrycia z lat ostatnich.
Z1	1303	Podkowiec mały	<i>Rhinolophus hipposideros</i>				14i (prop 115)	C	B	C	B	Dane zawarte w SDF wymagają weryfikacji pod kątem aktualnej liczebności i stanu zachowania. Zakłada się monitoring wszystkich jaskiń i poszukiwanie w nich nietoperzy w okresie zimowym, przejściowym i letnim.

Lp.	Kod	Nazwa polska	Nazwa łacińska	% pokrycia	Pop. Osiadl.	Pop. Łęgowa	Populacja Migr.	Ocena Pop. / Stop. Reprezen.	Ocena St. zach.	Ocena Izol. / Względna powierz.	Ocena ogólna	Opina dot. wpisu
Z2	1324	Nocek duży	<i>Myotis myotis</i>				12	C	B	C	C	Dane zawarte w SDF wymagają weryfikacji pod kątem aktualnej liczebności i stanu zachowania. Zakłada się monitoring wszystkich jaskiń i poszukiwanie w nich nietoperzy w okresie zimowym, przejściowym i letnim.

Gdzie symbol: S oznacza siedliska, R – rośliny, Z – zwierzęta (w tym ptaki). Siedliska i/lub gatunki nie wykazane jako przedmioty ochrony w SDF w momencie przystąpienia do sporządzenia PZO, a kwalifikujące się do tego o czym świadczy dostępna wiedza zaznaczamy indeksem „p” w kolumnie Lp. i wpisujemy kursywą.

1.6. Opis procesu komunikacji z różnymi grupami interesu.

Komunikacja z zainteresowanymi stronami w procesie przygotowania projektu PZO dla obszaru Osuwiska w Lipowicy opierać się będzie na stronie internetowej RDOŚ w Rzeszowie <http://rzeszow.rdos.gov.pl/>. Zamieszczane tam będą informacje o projekcie, w ramach którego realizowane jest niniejsze opracowanie (projekt PL02 „Ochrona różnorodności biologicznej i ekosystemów” realizowany w ramach Mechanizmu Finansowego Europejskiego Obszaru Gospodarczego 2009-2014 pn.: „Opracowanie planów zadań ochronnych dla obszarów Natura 2000 wraz ze wzmocnieniem instytucji sprawującej nadzór nad obszarami Natura 2000 w województwie podkarpackim”), postępie prac nad projektem planu, wykonawcy, terminach i miejscach spotkań oraz obwieszczenie Regionalnego Dyrektora Ochrony Środowiska w Rzeszowie o rozpoczęciu opracowywania projektu planu zadań ochronnych obszarów.

Podstawowe znaczenie dla komunikowania się z grupami interesu, osobami i instytucjami w różny sposób związanymi z obszarem mają spotkania Zespołu Lokalnej Współpracy. Zaproszeni do niego zostaną przedstawiciele wszystkich jednostek samorządowych, organizacji społecznych związanych z ochroną przyrody, instytucji zajmujących się planowaniem przestrzennym, zarządzaniem wodami powierzchniowymi

etc., a także podmioty prowadzące działalność w obszarze i jego sąsiedztwie. O terminach, miejscu i organizacji spotkań Zespołu Lokalnej Współpracy uczestnicy będą powiadamiani pocztą elektroniczną lub telefonicznie. Informacje o spotkaniach zamieszczane będą także na stronie internetowej RDOŚ w Rzeszowie.

1.7. Kluczowe instytucje/osoby dla obszaru i zakres ich odpowiedzialności

Instytucja/osoby	Zakres odpowiedzialności	Adres siedziby instytucji/osoby	Kontakt
Regionalna Dyrekcja Ochrony Środowiska w Rzeszowie	Nadzór nad obszarami sieci Natura 2000, prowadzenie działań w zakresie ochrony przyrody na terenie województwa.	Al. Józefa Piłsudskiego 38, 35-001 Rzeszów	tel. (17) 785-00-44, (17) 852-11-09 sekretariat.rzeszow@rdos.gov.pl
Podkarpacki Urząd Wojewódzki w Rzeszowie	Zadania planistyczne województwa	ul. Grunwaldzka 15; 35-959 Rzeszów	tel. (17) 867-19-01 sekrwoj@rzeszow.uw.gov.pl
Marszałek Województwa Podkarpackiego/ Urząd Marszałkowski	Zadania planistyczne województwa	al. Ł. Ciepłńskiego 4; 35-010 Rzeszów	tel. (17) 850-17-80, (17) 850-17-82; fax: (17) 860-67-02 urząd@podkarpackie.pl
Starostwo Powiatowe w Krośnie	Regionalne zadania planistyczne i zagadnienia inwestycyjne	ul. Bieszczadzka 1 38-400 Krosno	tel. (13) 43-75-713 starostwo@powiat.krosno.pl
Gmina Dukla	Lokalne zadania planistyczne i zagadnienia inwestycyjne	ul. Trakt Węgierski 11 38-450 Dukla	tel. (13) 432-91-00; fax (13) 433-10-11; eko@dukla.pl
Sołectwo Lipowica	Działania informacyjno-promocyjne	38-450 Lipowica	
Podkarpackie Biuro Planowania Przestrzennego w Rzeszowie	Regionalne zadania planistyczne i zagadnienia inwestycyjne	ul. Targowa 1; 35-064 Rzeszów	sekretariat: tel./fax (17) 852-86-51 sekretariat@pbpp.pl

Instytucja/osoby	Zakres odpowiedzialności	Adres siedziby instytucji/osoby	Kontakt
Regionalny Zarząd Gospodarki Wodnej w Krakowie	Gospodarka wodna	ul. Marszałka Józefa Piłsudskiego 22, 31-109 Kraków	tel. (12) 628-41-30, (12) 628-41-06 fax (12) 430-10-35, (12) 423-21-53 poczta@krakow.rzgw.gov.pl
Regionalny Zarząd Gospodarki Wodnej w Krakowie, Zarząd Zlewni Wisłoki i Wisłoka z siedzibą w Rzeszowie	Gospodarka wodna	ul. Kwiatkowskiego 2 35-311 Rzeszów	tel. (17) 854-19-18, (17) 854-35-10 nir@krakow.rzgw.gov.pl
Podkarpacki Zarząd Melioracji i Urządzeń Wodnych w Rzeszowie	Gospodarka wodna	ul. Hetmańska 9; 35-959 Rzeszów	tel. (17) 853-74-00 rzyszow@pzmiuw.pl
Generalna Dyrekcja Dróg Krajowych i Autostrad Oddział w Rzeszowie	Infrastruktura drogowa	ul. Legionów 20 35-959 Rzeszów	tel.: (17) 853-40-71...74 wew. 201 fax: wew. 206 sekretariat_rzyszow@gddkia.gov.pl
Przedsiębiorstwo Produkcji Materiałów Drogowych w Rzeszowie Sp. z o.o.	Użytkowanie kamieniołomu Lipowica	ul. Królewska 3a, 35-301 Rzeszów	tel./fax: (17) 854-93-88, (17) 854-93-89; Zakład Górniczy Lipowica tel./fax: (13) 433-00-45 lipowica@interia.pl ppmd@ppmd.com.pl
Zespół Karpackich Parków Krajobrazowych w Krośnie	Ochrona przyrody, edukacja	ul. Bieszczadzka 1 38-400 Krosno	tel.: (13) 43-631-87 fax: (13) 43-674-62 poczta@parkikrosno.pl
Polskie Towarzystwo Przyjaciół Przyrody „pro Natura”	Stowarzyszenie realizujące i koordynujące „Program ochrony podkowca małego w Polsce”. Działalność społeczna na rzecz ochrony przyrody, ochrona nietoperzy.	ul. Podwale 75, 50-449 Wrocław	tel. (78) 452-22-80 (81, 82) nietoperze@eko.wroc.pl

Institucja/osoby	Zakres odpowiedzialności	Adres siedziby instytucji/osoby	Kontakt
Stowarzyszenie Speleoklub Beskidzki w Dębicy	Ochrona i inwentaryzacja jaskiń	ul. Szkotnia 5/25, 39-200 Dębica	tel. 500734688 admin@ssb.strefa.pl
Liga Ochrony Przyrody Zarząd Okręgu Podkarpackiego w Rzeszowie	Ochrona przyrody	Szkoła Podstawowa nr 2 Rzeszów ul. Kamińskiego 12	tel. 787709149 loprze@poczta.fm
Podkarpacka Regionalna Organizacja Turystyczna	Turystyka, ochrona przyrody	ul. Grunwaldzka 2, 35-068 Rzeszów	tel. (17) 852-00-09 tel. (17) 867-62-30 prot@prot.rzeszow.pl
Oddział PTTK w Krośnie	Turystyka, ochrona przyrody	PTTK Oddział w Krośnie ul. Krakowska 9 38-400 Krosno	tel./fax (13) 432-12-58 pttkkrosno@gmail.com
Lokalna Organizacja Turystyczna „Beskid Niski”	Turystyka, ochrona przyrody	38-400 Krosno, ul. Rynek 5	tel./fax (13) 432-77-07 stanislaw_roman@interia.pl

1.8. Zespół Lokalnej Współpracy

Imię i nazwisko	Funkcja	Nazwa instytucji/ grupy interesu, którą reprezentuje	Kontakt

Imię i nazwisko	Funkcja	Nazwa instytucji/ grupy interesu, którą reprezentuje	Kontakt

2. Etap II Opracowanie projektu Planu

Moduł A

2.1. Informacja o obszarze i przedmiotach ochrony

Typ informacji	Dane referencyjne	Zakres informacji	Wartość informacji	Źródło dostępu do danych
<i>Materiały publikowane</i>	Franczak P., Zatorski M., Szura C. 2014. Water in the caves of Polish Outer (Flysch) Carpathians (Beskydy Mts. Pseudokarst Commission Newsletter 24: 17-22.	Informacja o występowaniu wody i lodu w Jaskini Słowiańskiej-Drwali.	Informacja przydatna z punktu widzenia planowania ochrony Jaskini Słowiańskiej-Drwali	http://wwwpub.zih.tu-dresden.de/~simmert/pkarst/08_newsletter/newsletter_024.pdf
<i>Materiały publikowane</i>	Gerlach T., Pokorny J., Wolnik R. 1958: Osuwisko w Lipowicy. Przegląd Geograficzny, 30: 685-697.	Podstawowe informacje o osuwisku w Lipowicy	Informacja przydatna z punktu widzenia planowania ochrony jaskiń	Biblioteka Instytutu Ochrony Przyrody PAN w Krakowie
<i>Materiały publikowane</i>	Gubała W. J 2006: Pierwsze 500 w Beskidzie Niskim. Jaskinie Beskidzkie 6, 17.	Informacja o postępach w eksploracji Jaskini-Słowiańskiej-Drwali.	Informacja przydatna z punktu widzenia planowania ochrony jaskiń	Biblioteka Wydziału Nauk Biologicznych, Uniwersytet Wrocławski, ul. Sienkiewicza 21, Wrocław

Typ informacji	Dane referencyjne	Zakres informacji	Wartość informacji	Źródło dostępu do danych
<i>Materiały publikowane</i>	Gubała W. J. 2006: Działalność inwentaryzacyjna Stowarzyszenia Speleoklub Beskidzki Jaskinie Beskidzkie 6: 37-53.	Informacja o nowo odkrytych jaskiniach	Informacja istotna z punktu widzenia planowania ochrony nietoperzy	Biblioteka Wydziału Nauk Biologicznych, Uniwersytet Wrocławski, ul. Sienkiewicza 21, Wrocław
<i>Materiały publikowane</i>	Gubała W. J., Mleczek T. 2004: Nowości z Lipowicy. Jaskinie 37: 28-29.	Informacja o działalności eksploracyjnej w Lipowicy	Informacja przydatna z punktu widzenia planowania ochrony jaskiń	Biblioteka Wydziału Nauk Biologicznych, Uniwersytet Wrocławski, ul. Sienkiewicza 21, Wrocław
<i>Materiały publikowane</i>	Janiga S. 1974. Uwagi o genezie jaskiń w okolicy Dukli. Czasopismo Geograficzne, 45: 355-360.	Informacje o jaskiniach Lipowicy	Informacja przydatna z punktu widzenia planowania ochrony jaskiń	Biblioteka Instytutu Ochrony Przyrody PAN w Krakowie
<i>Materiały publikowane</i>	Mleczek T. 2000: Uzupełnienie Jaskiń Beskidu Niskiego. Jaskinie Beskidzkie 1: 12-19.	Informacje o nowo wyeksplorowanych jaskiniach w Lipowicy	Informacja przydatna z punktu widzenia planowania ochrony nietoperzy	Biblioteka Wydziału Nauk Biologicznych, Uniwersytet Wrocławski, ul. Sienkiewicza 21, Wrocław
<i>Materiały publikowane</i>	Mleczek T. 2002: Gangusiowa Jama. Echo Połonin 11/34: 24-25.	Informacje o jaskini Gangusiowa Jama	Informacja przydatna z punktu widzenia planowania ochrony jaskiń	Biblioteka Wydziału Nauk Biologicznych, Uniwersytet Wrocławski, ul. Sienkiewicza 21, Wrocław

Typ informacji	Dane referencyjne	Zakres informacji	Wartość informacji	Źródło dostępu do danych
<i>Materiały publikowane</i>	Mleczek T. 2002: Jaskinie Beskidu Niskiego. Magury 2: 34-56.	Informacje o jaskiniach Lipowowicy	Informacja przydatna z punktu widzenia planowania ochrony jaskiń	Biblioteka Wydziału Nauk Biologicznych, Uniwersytet Wrocławski, ul. Sienkiewicza 21, Wrocław
<i>Materiały publikowane</i>	Mleczek T. 2004 Jaskinia Słowiańska. Magury 4: 148-152.	Informacja o Jaskini-Słowiańskiej-Drwali	Informacja przydatna z punktu widzenia planowania ochrony jaskiń	Biblioteka Wydziału Nauk Biologicznych, Uniwersytet Wrocławski, ul. Sienkiewicza 21, Wrocław
<i>Materiały publikowane</i>	Mleczek T. 2004: Jaskinia Słowiańska. Echo Połonin 20/43: 17.	Informacja o Jaskini-Słowiańskiej-Drwali	Informacja przydatna z punktu widzenia planowania ochrony jaskiń	Biblioteka Wydziału Nauk Biologicznych, Uniwersytet Wrocławski, ul. Sienkiewicza 21, Wrocław
<i>Materiały publikowane</i>	Mleczek T. 2004: Nietoperze w Beskidzie Niskim. Magury 4: 141-147.	Informacje o obecności nietoperzy w ostoi	Informacja przydatna z punktu widzenia planowania ochrony nietoperzy	Biblioteka Wydziału Nauk Biologicznych, Uniwersytet Wrocławski, ul. Sienkiewicza 21, Wrocław

Typ informacji	Dane referencyjne	Zakres informacji	Wartość informacji	Źródło dostępu do danych
<i>Materiały publikowane</i>	Pulina, M. (red.) 1998 Jaskinie polskich Karpat Fliszowych,, t. 3, Jaskinie Beskidu Niskiego, Pogórza Dynowskiego, Gór Sanocko-Turczańskich, Bieszczadów Warszawa 3 11-166.	Opis 54 jaskiń znajdujących się w Lipowicy	Informacje kluczowe z punktu widzenia planowania ochrony jaskiń	Biblioteka Wydziału Nauk Biologicznych, Uniwersytet Wrocławski, ul. Sienkiewicza 21, Wrocław
<i>Materiały publikowane</i>	Mleczek T., Szatkowski B. 2001. Wyniki letnich kontroli stanowisk nietoperzy w Beskidzie Niskim i na Pogórzu Karpackim. Jaskinie Beskidzkie 4: 21-22	Informacje o występowaniu nietoperzy w wybranych jaskiniach w okresie letnim	Informacja istotna z punktu widzenia planowania ochrony nietoperzy	Biblioteka Wydziału Nauk Biologicznych, Uniwersytet Wrocławski, ul. Sienkiewicza 21, Wrocław
<i>Materiały publikowane</i>	<u>Siuda, K., Stanko, M., Piksa, K., Górz, A., 2009: Ticks (<i>Acari: Ixodida</i>) parasiting bats in Poland and Slovakia. Wiadomości Parazytologiczne, 55: 39–45.</u>	Informacja o występowaniu w Jaskini Słowiańskiej-Drwali kleszcza nietoperzowego	Informacja przydatna z punktu widzenia planowania ochrony nietoperzy	Biblioteka Instytutu Biologii UP, ul. Podbrzezie 3, 31-054 Kraków
<i>Materiały publikowane</i>	Standardowy Formularz Danych Osuwiska w Lipowicy 2008	Dokument stanowiący podstawę opisu obszaru i przebiegu granic	Informacje kluczowe z punktu widzenia planowania ochrony jaskiń i nietoperzy	Materiały dostępne na stronie http://natura2000.gdos.gov.pl
<i>Materiały publikowane</i>	Suski R. 2001: Jaskinie Beskidu Niskiego. Jamnik. 35 lat Krakowskiego Klubu Taternictwa Jaskiniowego. 35.	Informacje o jaskiniach Lipowicy	Informacje przydatne z punktu widzenia planowania ochrony jaskiń.	Biblioteka Wydziału Nauk Biologicznych, Uniwersytet Wrocławski, ul. Sienkiewicza 21, Wrocław

Typ informacji	Dane referencyjne	Zakres informacji	Wartość informacji	Źródło dostępu do danych
<i>Materiały publikowane</i>	Suski R., Tęczar R. 2004: Duża dziura w małych górach. Jaskinie 35: 24-27.	Informacje o jaskini Słowiańskiej-Drwali	Informacje przydatne z punktu widzenia planowania ochrony jaskiń.	Biblioteka Wydziału Nauk Biologicznych, Uniwersytet Wrocławski, ul. Sienkiewicza 21, Wrocław
<i>Materiały publikowane</i>	Suski. R. 2006: Działalność w Karpatach Fliszowych. Jamnik. 40 lat Krakowskiego Klubu Taternictwa Jaskiniowego. 9-10.	Informacja o działalności eksploracyjnej w Lipowicy	Informacje przydatne z punktu widzenia planowania ochrony jaskiń.	Biblioteka Wydziału Nauk Biologicznych, Uniwersytet Wrocławski, ul. Sienkiewicza 21, Wrocław
<i>Materiały publikowane</i>	Szkudlarek R., Węgiel A., Węgiel J., Paszkiewicz R., Mleczek T. 2008. Nietoperze Beskidu Sądeckiego i Beskidu Niskiego. Nietoperze 9: 29-58.	Informacje o występowaniu nietoperzy w Jaskini Słowiańskiej-Drwali	Informacja istotna z punktu widzenia planowania ochrony nietoperzy (możliwość oceny dynamiki liczebności nietoperzy w jaskini)	Biblioteka Wydziału Nauk Biologicznych, Uniwersytet Wrocławski, ul. Sienkiewicza 21, Wrocław
<i>Materiały publikowane</i>	Urban J., Margielewski W., Żak K., Hercman H., Sujka G., Mleczek T. 2007: Calcareous speleothems in the pseudokarst Jaskinia Słowiańska-Drwali cave, Beskid Niski Mts., Poland. Nature Conservation 63 (7): 119-128.	Informacja o obecności nacieków w jaskini Słowiańskiej-Drwali	Informacje przydatne z punktu widzenia planowania ochrony jaskiń.	Biblioteka Instytutu Ochrony Przyrody PAN w Krakowie

Typ informacji	Dane referencyjne	Zakres informacji	Wartość informacji	Źródło dostępu do danych
<i>Materiały publikowane</i>	Urban J., Margielewski W., Alexandrowicz Z., Mleczek T. 2006: Excursion guidebook. Urban J. (red.), 9th Intern. Symp. on Pseudokarst. 24-26.05.2006, Bartkowa-Beskidy Mts., Poland. Inst. of Nature Cons. PAS, Cracow: 9-36.	Informacje o wybranych jaskiniach ostoi	Informacje przydatne z punktu widzenia planowania ochrony jaskiń.	Biblioteka Instytutu Ochrony Przyrody PAN w Krakowie
<i>Materiały publikowane</i>	Urban J., Margielewski W., Hercman H., Żák K., Zernitska V., Pawlak J., Schejbal-Chwastek M. 2015: Dating of speleothems in non-karst caves- methodological aspects and practical application, Polish Outer Carpathians case study. Zeitschrift für Geomorphologie, Supplementary Issues,59: 183-208.	Informacje o naciekach występujących w Jaskini Słowiańskiej-Drwali	Informacje przydatne z punktu widzenia planowania ochrony jaskiń.	Biblioteka Instytutu Ochrony Przyrody PAN w Krakowie
Portal internetowy	http://jaskiniepolski.pgi.gov.pl/	On Line dostępne informacje o kilkudziesięciu jaskiniach znajdujących się w obrębie ostoi	Informacje kluczowe z punktu widzenia planowania ochrony jaskiń.	http://jaskiniepolski.pgi.gov.pl/ po wpisaniu do wyszukiwarki nazwy jaskini uzyskujemy pełny opis jaskini

Typ informacji	Dane referencyjne	Zakres informacji	Wartość informacji	Źródło dostępu do danych
<i>Materiały niepublikowane</i>	Dane WZS w Rzeszowie z 2008: opis jaskiń i nietoperzy występujących w obszarze (Mleczek 2008).	Dane o występowaniu nietoperzy z załącznika II DS oraz jednego siedliska z załącznika I DS – jaskinie nieudostępniene do zwiedzania (kod 8310) w obszarze, (pliki shp, raport z wykonanej pracy, projekt SDF).	Opracowanie zawiera opis i lokalizację jaskiń położonych w obszarze oraz dane o występowaniu i liczebności nietoperzy. Dane te posłużyły do sporządzenia SDF dla obszaru.	Materiały znajdują się w posiadaniu RDOŚ w Rzeszowie
<i>Materiały niepublikowane</i>	Dane WZS w Rzeszowie z 2008: Ocena reprezentatywności podkowca małego <i>Rhinolophus hipposideros</i> , nocka dużego <i>Myotis myotis</i> , nocka orzęsionego <i>Myotis emarginatus</i> , nocka Bechsteina <i>Myotis bechsteinii</i> i mopka <i>Barbastella barbastelus</i> w województwie podkarpackim (Piksa 2008).	Ocena reprezentatywności wybranych gatunków nietoperzy w województwie podkarpackim.	Opracowanie zawiera wykaz stanowisk nietoperzy w obszarach N2000 wyznaczonych w województwie jak i poza nimi oraz ocenę czy wystarczająca reprezentacja gatunku znajduje się w ich obrębie.	Materiały znajdują się w posiadaniu RDOŚ w Rzeszowie

Typ informacji	Dane referencyjne	Zakres informacji	Wartość informacji	Źródło dostępu do danych
<i>Materiały niepublikowane</i>	Krzysztof Piksa (materiały niepublikowane) Wojciech J. Gubała (materiały niepublikowane) Tomasz Mleczek (materiały niepublikowane) PTPP „pro Natura” (materiały niepublikowane)	Informacje o występowaniu nietoperzy i jaskiń w obszarze	Informacje kluczowe z punktu widzenia ochrony nietoperzy i jaskiń.	Informacje dostępne u autorów
<i>Plany/strategie</i>	Plan Zagospodarowania Przestrzennego Województwa Podkarpackiego (uchwała nr XLVIII / 552 / 2002 Sejmiku Województwa Podkarpackiego z dnia 30 sierpnia 2002r.)	Dokument opisuje uwarunkowania i sposoby zagospodarowania województwa podkarpackiego.	Ogólna informacja dotycząca głównie lokalizacji dużych przedsięwzięć infrastrukturalnych na w otoczeniu obszaru.	Materiały dostępne są na stronie Podkarpackiego Biura Planowania Przestrzennego (www.pbpp.pl)
<i>Plany/strategie</i>	Plan Zagospodarowania Przestrzennego Województwa Podkarpackiego – Perspektywa 2030 (projekt zmiany Planu) wraz z Prognozą oddziaływania na środowisko (uchwała Nr 321/7678/14 Zarządu Województwa Podkarpackiego z dnia 18 lutego 2014 r.)	Dokument opisuje uwarunkowania i sposoby zagospodarowania województwa podkarpackiego.	Ogólna informacja dotycząca głównie lokalizacji dużych przedsięwzięć infrastrukturalnych na w otoczeniu obszaru.	Materiały dostępne są na stronie Podkarpackiego Biura Planowania Przestrzennego (www.pbpp.pl)

Typ informacji	Dane referencyjne	Zakres informacji	Wartość informacji	Źródło dostępu do danych
<i>Plany/ strategie</i>	Strategia rozwoju województwa – podkarpackie 2020 wraz z Prognozą oddziaływania na środowisko (załącznik nr 1 do Uchwały Nr XXXVII/697/13 Sejmiku Województwa Podkarpackiego w Rzeszowie z dnia 26 sierpnia 2013 r.).	Dokument określający zasady i kierunki rozwoju województwa podkarpackiego.	Informacja dotycząca rozwoju gospodarki, osadnictwa oraz ochrony środowiska w województwie podkarpackim	Materiały dostępne są na stronie Samorządu Województwa Podkarpackiego (http://umwp.podkarpackie.pl)
<i>Plany/ strategie</i>	Studium Uwarunkowań i Kierunków Zagospodarowania Przestrzennego Gminy Dukła (uchwała Nr XVIII/185/2000 Rady Miejskiej w Dukli z dnia 20 listopada 2000 r. z późn. zm.). Najnowsza zmiana Studium Uwarunkowań i kierunków Zagospodarowania Przestrzennego Miasta i Gminy Dukła uchwalona została uchwałą Nr XXXVI/191/13 Rady Miejskiej w Dukli z dnia 26 marca 2013r.	Dokument opisujący uwarunkowania przyrodnicze i społeczno-gospodarcze oraz kierunki rozwoju gminy Dukła	Ogólne informacje dotyczące terenu gminy, jej charakterystyki geograficznej, geologicznej, klimatycznej i hydrologicznej	Dokument dostępny w Urzędzie Miejskim w Dukli oraz na stronie internetowej: http://dukla.e-mpzp.pl/
<i>Plany/ strategie</i>	Miejscowe Plany Zagospodarowania Przestrzennego Gminy Dukła (uchwała Nr XXX/195/05 Rady Miejskiej w Dukli z dnia 11 marca 2005r.)	Dokument określający przeznaczenie oraz warunki zagospodarowania i zabudowy terenu.	Podstawowa informacja wskazująca na możliwe kolizje lub ich brak z potrzebami ochrony siedlisk i gatunków stanowiących przedmiot ochrony obszaru.	Dokument dostępny w Urzędzie Miejskim w Dukli oraz na stronie internetowej: http://dukla.e-mpzp.pl/

Typ informacji	Dane referencyjne	Zakres informacji	Wartość informacji	Źródło dostępu do danych
<i>Plany/ strategie</i>	Raport o oddziaływaniu na środowisko przedsięwzięcia pn. „Rozszerzenie prowadzonej eksploatacji piaskowca cergowskiego do granic udokumentowanego złoża LIPOWICA II-1 w miejscowości Lipowica, gmina Dukla. („GEW” Sławomir Jastrząb 2011).	Dokument oceniający wpływ na środowisko, w tym obszar N2000 projektowanego poszerzenia zasięgu eksploatacji kruszywa ze złoża Lipowica II-1	Dokument ocenia wpływ planowanego przedsięwzięcia między innymi na siedliska przyrodnicze i gatunki nietoperzy stanowiące przedmioty ochrony obszaru.	Materiały znajdują się w posiadaniu RDOŚ w Rzeszowie
<i>Plany/ strategie</i>	Raport o oddziaływaniu na środowisko Droga ekspresowa S-19 Kuźnica - Barwinek na odcinku Kielanówka-Barwinek (granica państwa); (ARCADIS Sp. z o.o. 2011)	Dokument oceniający wpływ na środowisko, w tym obszar N2000 projektowanej drogi ekspresowej S19.	Opracowanie dostarcza danych o wariantach przebiegu drogi ekspresowej S19 co pozwala prognozować potencjalne negatywne oddziaływanie tej inwestycji na przedmioty ochrony obszaru.	Materiały znajdują się w posiadaniu RDOŚ w Rzeszowie

2.2. Ogólna charakterystyka obszaru

Położenie obszaru

Obszar położony jest w miejscowości Lipowica (gmina Dukła), około 3 km na południe od Dukli. Obejmuje fragment południowo-wschodniego zbocza Góry Kilanowskiej (559 m n.p.m.) – jednego ze wzniesień Beskidu Niskiego – od podnóża (ok. 350 m n.p.m.) do wysokości 470 m n.p.m. Bezpośrednio sąsiaduje z doliną Jasiołki i drogą krajową nr 9.

W podziale fizycznogeograficznym (Jerzy Kondracki: *Geografia regionalna Polski*. Warszawa: PWN, 2002) obszar zlokalizowany jest w Prowincji Karpat Zachodnich z Podkarpaciem Zachodnim i Północnym, Podprowincji Zewnętrznych Karpat Zachodnich, Makroregionie Beskidów Środkowych, Mezoregionie Beskidu Niskiego, natomiast w podziale geobotanicznym – w Dziale Wschodniokarpackim, Krainie Karpat Wschodnich, Okręgu Beskidu Niskiego, Podokręgu Beskidu Niskiego Środkowego „Przełęcz Dukielska – Dolina Ropy” (Jan Marek Matuszkiewicz. *Regionalizacja geobotaniczna Polski*, IGiPZ PAN, Warszawa, 2008).

Geologia i gleby

Podłoże geologiczne masywu utworzone jest z kredowych i trzeciorzędowych osadów fliszu karpackiego, na który składają się naprzemienne, zróżnicowane warstwy piaskowców, łupków, margli i zlepieńców. Obszar znajduje się w strefie brzeżnej jednostki dukielskiej, nasuniętej na płaszczowinę śląską. Charakterystyczny układ warstw skalnych tworzących flisz karpacki przyczynia się do częstego powstawania rozległych osuwisk i obrywów skalnych, które w niektórych miejscach tworzą systemy jaskiń.

W obszarze występują głównie gleby brunatne oraz inicjalne.

Jaskinie

Obszar obejmuje jedno z największych skupisk jaskiń w Karpatach Fliszowych. Jaskinie występują na południowo-wschodnim zboczu Góry Kilanowskiej (559 m n.p.m.). Powstały w gruboławicowych piaskowcach cergowskich, należących do zewnętrznego fałdu jednostki dukielskiej. Wszystkie obiekty to jaskinie niekrasowe, większość należy do typu szparowego, tylko niektóre partie jaskiń reprezentują typ blokowiskowy lub typ szparowo-blokowiskowy. Jaskinie powstawały etapowo. Niektóre próżnie jaskiniowe, które powstały w najstarszych osuwiskach (przed

eksploatacją kamieniołomu), były potem przemodelowywane w kolejnych fazach osunięć. Większość jaskiń powstała w najmłodszych i gwałtownych osuwiskach w czasie eksploatacji kamieniołomu w Lipowicy. Zakończenie wydobywania piaskowca w końcu lat 70-tych oraz stopniowe wypełnianie wyrobiska materiałem płonny spowodowało, że obecnie zbocze się ustabilizowało i nie występują już większe ruchy masowe. W chwili obecnej zinventaryzowano tutaj 68 schronisk i jaskiń o sumarycznej długości korytarzy 1720 m.

Największą jaskinią obszaru jest licząca 601 m długości Jaskinia Słowiańska-Drwali. Posiada ona rzadko obecne w jaskiniach fliszowych nacieki oraz zróżnicowany mikroklimat. W górnej części jaskini panuje mikroklimat dynamiczny (zimną partie te nie są wymrażane), natomiast dolne korytarze mają mikroklimat statyczny zimny. W partiach tych tworzy się pokrywa lodowa, która w sprzyjających warunkach utrzymuje się przez cały rok (jaskinia lodowa).

Kolejnych kilka dużych jaskiń Gangusiowa Jama, Szczelina Lipowicka, Lodowa Szczelina, Jaskinia Ekologów tworzy wielootworowe i kilkupiętrowe zespoły wąskich szczelin (często zaciskowych), poprzedzielanych sporymi jak na warunki fliszowe komorami. Większość jaskiń powstała jednak na prostych i pojedynczych szczelinach, które często tworzą obszerne korytarze (Jaskinia Św. Jana, Jaskinia Kacza, Sucha Dziura). Niektóre jaskinie charakteryzują się posiadaniem licznych otworów: Szczelina Lipowicka posiada 12, a Gangusiowa Jama 8 otworów.

Z uwagi na duże i liczne otwory lub niewielkie rozmiary większość jaskiń i nieomal wszystkie schroniska jest prawie w całości wymrażana. Tylko kilka jaskiń (Jaskinia Słowiańska-Drwali, Kacza, Jaskinia Wilgotna, Studnia Lotników, Jaskinia Stalaktytowa) nie jest zimną wymrażana, a z otworu wypływa „ciepłe powietrze”. Fauna i flora w większości obiektów jest bardzo uboga. Spotyka się muchówki, roztocze, pajęczaki i motyle. Niektóre obiekty wykorzystują również różne drapieżniki, np. lisy. Jediną jaskinią, w której regularnie zimują nietoperze jest Jaskinia Słowiańska-Drwali. Zimują tu 2 gatunków nietoperzy z Załącznika II Dyrektywy Rady 92/43/EWG: nocek duży i podkowiec mały. Jaskinia Słowiańska-Drwali jest jednym z ważnych zimowisk podkowca małego Polsce.

Hydrologia

Obszar należy do zlewni Jasiołki – prawego dopływu Wisłoki. Nie przecina go żaden ciek o stałym charakterze. Nieliczne jary niosą wodę jedynie po większych opadach deszczu.

Struktura krajobrazu

Góra Kielanowska (Kilanowska, Kielanówka) – na zboczach której położony jest obszar – jest częścią masywu Chyrowej (695 m n.p.m.). Jest to jedno z rozległych wzniesień Beskidu Niskiego, od wschodu ograniczone doliną Jasiołki, od północy – Dukielki, od zachodu – Iwiełki, od południa doliną Potoku Chyrowskiego. G. Kielanowska jest częścią prawego ramienia masywu, najdalej wysuniętą na wschód, górującą nad doliną Jasiołki i drogą krajową nr 19. Fizjonomia krajobrazu kształtowana jest głównie leśnym kierunkiem zagospodarowania terenu, któremu

towarzyszą pastwiska, łąki oraz rozproszona zabudowa. W południowej części góry Kielanowskiej funkcjonuje kamieniołom, wyraźnie odciskający się w krajobrazie okolicy.

Zbocze objęte granicami obszaru jest silnie strome, zadrzewione, z licznymi wychodniami skalnymi. Najbardziej strome partie podlegają ruchom masowym tworzącym aktywne osuwiska, obrywy i osunięcia mas skalnych i glebowych.

Uwarunkowania społeczno-gospodarcze oraz kierunki rozwoju społecznego i gospodarczego

Grunty objęte granicami obszaru, w większości należą do Przedsiębiorstwa Produkcji Materiałów Drogowych w Rzeszowie. Nie są obecnie wykorzystywane górnictwo. Złoże piaskowca cergowskiego jest wydobywane w sąsiednim kamieniołomie Lipowica, w którym zatrudnienie znajduje lub stale współpracuje około 300 osób.

Dla ochrony przeciwpowodziowej mieszkańców i mienia w dolinach Jasiołki oraz Wisłoki przewidywana jest budowa zbiornika wodnego Dukła (Trzciana-Dukła).

Dla rzeki Wisłoki już w okresie międzywojennym analizowano możliwość budowy zbiornika retencyjnego pomiędzy Kamienicą Dolną a Jasłem, który miałby również funkcję przeciwpowodziową, a w okresie II wojny światowej rozpoczęto nawet badania geologiczne.

W roku 1965 Hydroprojekt Kraków opracował koncepcję dużego, wielozadaniowego obiektu o pojemności całkowitej $V_c=140$ mln m^3 , który od miejscowości w przekroju zaporowym został nazwany zbiornikiem Kamienica.

Z uwagi na problemy, związane m.in. z występowaniem licznych obszarów o predyspozycjach osuwiskowych na obrzeżach planowanego zbiornika, wywłaszczeniami oraz brakiem bezpośredniego oddziaływania na szybko rozwijające się wówczas miasta: Krosno, Jasło i Gorlice powstała w 1967 roku koncepcja zastąpienia jednego zbiornika Kamienica kilkoma mniejszymi obiektami zlokalizowanymi w górze zlewni. Ostatecznie, po przeanalizowaniu szeregu potencjalnych możliwości lokalizacyjnych, zdecydowano na zastąpienie zbiornika Kamienica trzema wielozadaniowymi zbiornikami o mniejszej pojemności: Klimkówka na rzece Ropie ($V_c=43,5$ mln m^3), Krempana (obecna nazwa Kąty-Myscowa) na rzece Wisłoce ($V_c=68,0$ mln m^3) oraz Dukła na rzece Jasiołce ($V_c=48,0$ mln m^3).

Realizację zadania rozpoczęto w 1975 r. od budowy zbiornika Klimkówka, który z uwagi na realia ekonomiczne został wybudowany dopiero w 1993 r. Realizacja dwóch kolejnych przedsięwzięć inwestycyjnych przez hydrologów oceniana jest jako niezbędna z punktu widzenia ochrony przed powodzią.

Rzeka Jasiołka jest prawobrzeżnym dopływem Wisłoki o długości 76,7 km i całkowitej powierzchni zlewni 513,2 km². Przekrój zaporowy

zbiornika Dukla został zlokalizowany w km 45,2 rzeki Jasiołki, zamykając zlewnię o powierzchni 245 km². Powyższa lokalizacja uwzględnia zarówno dogodne warunki topograficzne dla posadowienia zapory (zwężenie doliny) jak również korzystne warunki geologiczne (występowanie w podłożu twardych, gruboławicowych piaskowców cergowskich).

Podstawowe parametry planowanej zapory i zbiornika przedstawiają się następująco:

1. lokalizacja zapory – 45,2 km rzeki Jasiołki,
2. powierzchnia zlewni – 245 km²,
3. przepływy charakterystyczne:
 - średni roczny – 2,99 m³/s,
 - średni niski – 0,25 m³/s,
4. pojemność całkowita zbiornika – 47,70 mln m³
(w tym: - pojemność wyrównawcza – 37,70 mln m³
pojemność powodziowa – 9,25 mln m³),
5. maksymalny poziom piętrzenia – 374,60 m npm,
6. powierzchnia zalewu przy maksymalnym poziomie piętrzenia – 386 ha,
7. charakterystyka zapory:
 - długość w koronie – 310 m,
 - maksymalna wysokość – 42 m,
8. odpływ gwarantowany – 1,96 m³/s,
9. redukcja fali powodziowej 100-letniej – 224 m³/s.

Za główne cele przedsięwzięcia inwestycyjnego uznaje się:

- ochronę przed powodzią doliny rzeki poprzez zmniejszenie kulminacji wezbrań powodziowych o prawdopodobieństwie

- wystąpienia raz na 100 lat z 290 m³/s do 66 m³/s, tj. do wielkości przepływu nieszkodliwego (77 % redukcji fali powodziowej 100-letniej),
- ochronę przed skutkami suszy poprzez podwyższenie przepływów niskich do gwarantowanego przepływu dyspozycyjnego 1,96 m³/s,
 - wykorzystanie odnawialnego źródła do produkcji energii elektrycznej,
 - stworzenie warunków dla rekreacji wodnej,
 - zwiększenie atrakcyjności turystycznej regionu.

Zbiornik wodny Dukła ma współpracować w zakresie ochrony przed powodzią z istniejącym zbiornikiem Klimkówka oraz projektowanym zbiornikiem Kąty-Myscowa, co w założeniu ma zwiększyć stopień ochrony przed powodzią Jasła i doliny Wisłoki. W szczególności w przypadku wystąpienia w zlewniach ww. zbiorników przepływów o takim samym prawdopodobieństwie przewyższenia (np. Q=1%), przy przyjęciu założonych redukcji fal powodziowych przez te zbiorniki, przepływ na wodowskazie Mielec na Wisłoce, osiągnie wartość ponad dwukrotnie mniejszą od wartości przepływu dla wariantu bez redukcji (bez działania projektowanych zbiorników Dukła i Kąty Myscowa; opis zbiornika wykonano na podstawie informacji uzyskanych z Regionalnego Zarządu Gospodarki Wodnej w Krakowie, pismo nr IPP-073/29/2011 z dnia 20 grudnia 2011 r.)

Korytarze ekologiczne

Obszar przylega do innego obszaru Natura 2000 – Trzciany PLH180018. Od wschodu sąsiaduje również z obszarami Jasiołka PLH180011 i Ostoja Jaśliska PLH180014.

Z punktu widzenia ochrony dużych ssaków, zwłaszcza drapieżnych, obszar jest elementem głównego Korytarza Karpackiego (Jędrzejewski i in. 2005). Ze względu na swoją wielkość i położenie pozbawiony jest jednak dla nich istotnego znaczenia.

Istniejące formy ochrony przyrody

Obszar położony jest w całości w obrębie ostoi Beskid Niski PLB180002 oraz w granicach Obszaru Chronionego Krajobrazu Beskidu Niskiego.

2.3. Struktura własności i użytkowania gruntów

Typy użytków gruntowych*	Typ własności	Powierzchnia użytków w ha	% udział powierzchni w obszarze
Złożone systemy upraw i działek	-	0,90	6,67
Lasy liściaste	-	12,60	93,33

*wg CORINE Land Cover 2006 (CLC2006)

2.4. Zagospodarowanie terenu i działalność człowieka

Obszar został utworzony dla ochrony zimowisk nietoperzy. Nie występują tu siedliska przyrodnicze objęte dopłatami rolnośrodowiskowymi, które stanowiłyby przedmiot ochrony obszaru.

2.5. Istniejące i projektowane plany/programy/projekty dotyczące zagospodarowania przestrzennego

Tytuł opracowania	Instytucja odpowiedzialna za przygotowanie planu/programu/wdrażanie projektu	Ustalenia planu/programu/projektu mogące mieć wpływ na przedmioty ochrony	Przedmioty ochrony objęte wpływem opracowania	Ustalenia dot. działań minimalizujących lub kompensujących
Plan Zagospodarowania Przestrzennego Województwa	Urząd Marszałkowski Województwa	Plan przewiduje przebudowę drogi krajowej nr 9 do paramentów drogi ekspresowej S19. Inwestycja spowoduje przecięcie tras migracyjnych nietoperzy.	1303 Podkowiec mały 1324 Nocek duży	Ze względu na ogólny charakter zapisów nie uwzględnia on działań minimalizujących ani

Tytuł opracowania	Instytucja odpowiedzialna za przygotowanie planu/programu/wdrażanie projektu	Ustalenia planu/programu/projektu mogące mieć wpływ na przedmioty ochrony	Przedmioty ochrony objęte wpływem opracowania	Ustalenia dot. działań minimalizujących lub kompensujących
Podkarpackiego (uchwała Nr XL VIII/522/02 Sejmiku Województwa Podkarpackiego z dnia 30 sierpnia 2002 r.)	Podkarpackiego	Plan przewiduje w pobliżu obszaru lokalizację zbiornika wodnego Dukla na Jasiołce. Lokalizacja zbiornika spowoduje przecięcie tras migracyjnych nietoperzy.	1303 Podkowiec mały 1324 Nocek duży	kompensujących negatywne skutki dla środowiska przewidywanych przedsięwzięć.
Plan Zagospodarowania Przestrzennego Województwa Podkarpackiego – Perspektywa 2030 (projekt zmiany Planu) wraz z Prognozą oddziaływania na środowisko (uchwała Nr 321/7678/14 Zarządu Województwa Podkarpackiego z dnia 18 lutego 2014 r.)	Urząd Marszałkowski Województwa Podkarpackiego	W dokumencie ujęto plany budowy drogi ekspresowej S19 oraz zbiornika retencyjnego Dukla na Jasiołce.	1303 Podkowiec mały 1324 Nocek duży	Z uwagi na ogólny charakter zapisów, w dokumencie nie ma wskazanych działań minimalizujących ani kompensujących w odniesieniu do tych inwestycji.
Strategia rozwoju województwa – podkarpackie 2020 wraz z Prognozą oddziaływania na środowisko (załącznik nr 1 do Uchwały Nr XXXVII/697/13 Sejmiku Województwa Podkarpackiego w Rzeszowie z dnia 26 sierpnia 2013 r.).	Urząd Marszałkowski Województwa Podkarpackiego	W dokumencie ujęto plany budowy drogi ekspresowej S19.	1303 Podkowiec mały 1324 Nocek duży	Z uwagi na ogólny charakter zapisów, w dokumencie nie ma wskazanych działań minimalizujących ani kompensujących w odniesieniu do tej inwestycji.

Tytuł opracowania	Instytucja odpowiedzialna za przygotowanie planu/programu/wdrażanie projektu	Ustalenia planu/programu/projektu mogące mieć wpływ na przedmioty ochrony	Przedmioty ochrony objęte wpływem opracowania	Ustalenia dot. działań minimalizujących lub kompensujących
Studium Uwarunkowań i Kierunków Zagospodarowania Przestrzennego Gminy Dukła (uchwała Nr XVIII/185/2000 Rady Miejskiej w Dukli z dnia 20 listopada 2000 r. z późn. zm.)	Urząd Miejski w Dukli	Studium zakłada przebudowę ciągu drogi krajowej nr 9.	1303 Podkowiec mały 1324 Nocek duży	Studium przewiduje, że w przypadku modernizacji drogi nr 9 możliwość migracji zwierząt przez drogę będzie zapewniona poprzez budowę ekoduktów – przejść dla zwierząt.
		Studium zakłada lokalizację zbiornika wodnego Dukła w miejscowości Trzciana.	1303 Podkowiec mały 1324 Nocek duży	Dokument nie ustala działań minimalizujących i kompensujących negatywne oddziaływania na środowisko.
		Zmiana studium wskazuje lokalizację eksploatowanego złoża kruszywa naturalnego Lipowica II-1	9130 Żyzne buczyny 1303 Podkowiec mały 1324 Nocek duży	Dokument nie ustala działań minimalizujących i kompensujących negatywne oddziaływania na środowisko.
		Zmiana studium uwzględnia planowany rozwój zabudowy w otoczeniu obszaru.	1303 Podkowiec mały 1324 Nocek duży	Dokument nie ustala działań minimalizujących i kompensujących negatywne oddziaływanie na środowisko.
		Zmiana studium zakłada budowę drogi ekspresowej S-19.	1303 Podkowiec mały 1324 Nocek duży	Dokument nie ustala działań minimalizujących i kompensujących negatywne oddziaływania na środowisko.
Miejscowe Plany Zagospodarowania Przestrzennego Gminy Dukła (uchwała Nr XXX/195/05 Rady Miejskiej w Dukli z	Urząd Miejski w Dukli	Plan wskazuje występowanie udokumentowanych złóż kruszywa naturalnego, a także przewiduje na ich powierzchni zakaz zagospodarowania terenu, w sposób uniemożliwiający pozyskanie złoża.	1303 Podkowiec mały 1324 Nocek duży	Plan nie wskazuje działań minimalizujących ani kompensujących negatywne skutki dla środowiska prowadzonej (obecnie lub potencjalnie) eksploatacji.

Tytuł opracowania	Instytucja odpowiedzialna za przygotowanie planu/programu/wdrażanie projektu	Ustalenia planu/programu/projektu mogące mieć wpływ na przedmioty ochrony	Przedmioty ochrony objęte wpływem opracowania	Ustalenia dot. działań minimalizujących lub kompensujących
dnia 11 marca 2005r.)		Plan wskazuje lokalizację projektowanej drogi ekspresowej S19.		Plan nie opisuje niezbędnych działań kompensacyjnych i minimalizujących negatywne oddziaływanie inwestycji na środowisko, w tym obszar Natura 2000.
		Plan przewiduje budowę zbiornika wodnego Dukła na Jasiołce.	1303 Podkowiec mały 1324 Nocek duży	Plan nie opisuje niezbędnych działań kompensacyjnych i minimalizujących negatywne oddziaływanie inwestycji na środowisko, w tym obszar Natura 2000.
		Przedsięwzięcie polega na budowie drogi o parametrach drogi ekspresowej.	1303 Podkowiec mały 1324 Nocek duży	W raporcie oddziaływania na środowisko zaplanowano działania łagodzące negatywne oddziaływania, przy czym nie obejmują one wszystkich istotnych dla nietoperzy tras migracyjnych.

Tytuł opracowania	Instytucja odpowiedzialna za przygotowanie planu/programu/wdrażanie projektu	Ustalenia planu/programu/projektu mogące mieć wpływ na przedmioty ochrony	Przedmioty ochrony objęte wpływem opracowania	Ustalenia dot. działań minimalizujących lub kompensujących
<p>Raport o oddziaływaniu na środowisko drogi ekspresowej S-19 Kuźnica - Barwinek na odcinku Kielanówka- Barwinek (granica państwa). Arcadis 2011. (wersja robocza)</p>	<p>Generalna Dyrekcja Dróg Krajowych i Autostrad</p>	<p>Przedsięwzięcie polega na rozszerzeniu eksploatacji piaskowców cergowskich z powierzchni około 13 do ponad 28 ha.</p>	<p>1303 Podkowiec mały 1324 Nocek duży</p>	<p>Nie ustalono działań kompensacyjnych dla planowanego poszerzenia terenu eksploatacji.</p> <p>Przyjęty sposób rekultywacji wyrobiska zakłada pozostawienie otwartych ścian kamieniołomu jako korzystnego dla nietoperzy żerowiska. Zakłada również wykonane sztucznego hibernakulum dla nietoperzy.</p>

Tytuł opracowania	Instytucja odpowiedzialna za przygotowanie planu/programu/wdrażanie projektu	Ustalenia planu/programu/projektu mogące mieć wpływ na przedmioty ochrony	Przedmioty ochrony objęte wpływem opracowania	Ustalenia dot. działań minimalizujących lub kompensujących
<p>Program ochrony przed powodzią w dorzeczu górnej Wisły (załącznik do uchwały nr 151/2011 Rady Ministrów z dnia 9 sierpnia 2011 r. w sprawie ustanowienia „Programu ochrony przed powodzią w dorzeczu górnej Wisły).</p>	<p>Wojewoda Małopolski (zgodnie z Rozporządzeniem Rady Ministrów z dnia 9 sierpnia 2011 r. w sprawie ustanowienia Pełnomocnika Rządu do spraw Programu ochrony przed powodzią w dorzeczu górnej Wisły - Dz. U. z dnia 5 września 2011 r. nr 184 poz. 1088); Dyrektor Regionalnego Zarządu Gospodarki Wodnej w Krakowie (zgodnie z ustaleniami szczegółowymi Programu oraz art.92 pkt.4 ustawy Prawo wodne z dnia 18 lipca 2001 r.).</p>			

