

**Regionalna Dyrekcja Ochrony Środowiska  
w Rzeszowie,  
Al. Józefa Piłsudskiego 38,  
35-001 Rzeszów**



---

## Plan zadań ochronnych dla obszaru Natura 2000

### **Kościół w Dydni PLH180034**

w województwie podkarpackim

Rzeszów 2015



**Wykonawca:**  
**Dominik Wróbel**

**na zlecenie Regionalnej Dyrekcji Ochrony Środowiska  
w Rzeszowie**

**Autorzy:**

**Dominik Wróbel – koordynator projektu PZO, ekspert botanik**  
**Krzysztof Piksa – ekspert chiropterolog**



# SPIS TREŚCI

1. Etap wstępny pracy nad Planem.....	4
1.1. Informacje ogólne .....	4
1.2. Ustalenie terenu objętego Planem .....	5
1.3. Mapa obszaru Natura 2000 .....	6
1.4. Opis założeń do sporządzenia Planu .....	7
1.5. Ustalenie przedmiotów ochrony objętych Planem.....	8
1.6. Opis procesu komunikacji z różnymi grupami interesu.....	11
1.7. Kluczowe instytucje/osoby dla obszaru i zakres ich odpowiedzialności.....	11
1.8. Zespół Lokalnej Współpracy.....	13
2. Etap II Opracowanie projektu Planu .....	14
Moduł A.....	14
2.1. Informacja o obszarze i przedmiotach ochrony .....	14
2.2. Ogólna charakterystyka obszaru .....	17
2.3. Struktura własności i użytkowania gruntów .....	<b>Błąd! Nie zdefiniowano zakładki.</b>
2.4. Zagospodarowanie terenu i działalność człowieka ...	<b>Błąd! Nie zdefiniowano zakładki.</b>
2.5. Istniejące i projektowane plany/programy/projekty dotyczące zagospodarowania przestrzennego.....	<b>Błąd! Nie zdefiniowano zakładki.</b>
2.6. Informacja o przedmiotach ochrony objętych Planem wraz z zakresem prac terenowych – dane zweryfikowane .....	<b>Błąd! Nie zdefiniowano zakładki.</b>
2.6.1. Typy siedlisk przyrodniczych.....	<b>Błąd! Nie zdefiniowano zakładki.</b>
2.6.2. Gatunki roślin i ich siedliska występujące na terenie obszaru .....	<b>Błąd! Nie zdefiniowano zakładki.</b>
2.6.3. Gatunki zwierząt i ich siedliska występujące na terenie obszaru.....	<b>Błąd! Nie zdefiniowano zakładki.</b>

## Dokumentacja Planu zadań ochronnych dla obszaru Natura 2000 Kościół w Dydni PLH180034 w województwie podkarpackim

### 1. Etap wstępny pracy nad *Planem*

#### 1.1. Informacje ogólne

<b>Nazwa obszaru</b>	Kościół w Dydni
<b>Kod obszaru</b>	PLH180034
<b>Opis granic obszaru</b>	Tabela punktów załamania granic
<b>SDF</b>	Plik PDF Standardowego Formularza Danych
<b>Położenie</b>	woj. podkarpackie, powiat brzozowski, gmina Dydnia, miejscowość Dydnia
<b>Powierzchnia obszaru (w ha)</b>	198,01
<b>Status prawny</b>	Obszar zatwierdzony jako obszar mający znaczenie dla Wspólnoty decyzją Komisji Europejskiej 2011/64/UE [decyzja Komisji z dnia 10 stycznia 2011 r. w sprawie przyjęcia na mocy dyrektywy Rady 92/43/EWG czwartego zaktualizowanego wykazu terenów mających znaczenie dla Wspólnoty składających się na kontynentalny region biogeograficzny, notyfikowana jako dokument nr C(2010) 9669; Dziennik Urzędowy Unii Europejskiej L 33/146 z 08.02.2011]. Aktualny status prawny, powierzchnia obszaru oraz jego współrzędne geograficzne regulowane są na mocy Decyzji Wykonawczej Komisji (UE) 2015/69 z dnia 3 grudnia 2014 r. w sprawie przyjęcia ósmego zaktualizowanego wykazu terenów mających znaczenie dla Wspólnoty składających się na kontynentalny region biogeograficzny [notyfikowana jako dokument nr C (2014) 9072].
<b>Termin przystąpienia do sporządzenia Planu</b>	27-03-2015
<b>Termin zatwierdzenia Planu</b>	
<b>Koordynator Planu</b>	Dominik Wróbel, <a href="mailto:pterido@interia.pl">pterido@interia.pl</a> , tel. 503765895
<b>Planista Regionalny</b>	Barbara Antosyk, (17) 785-00-44, wew. 666, <a href="mailto:barbara.antosyk.rzeszow@rdoś.gov.pl">barbara.antosyk.rzeszow@rdoś.gov.pl</a> Maciej Ciuła, (17) 785-00-44, wew. 664, <a href="mailto:maciej.ciuła.rzeszow@rdoś.gov.pl">maciej.ciuła.rzeszow@rdoś.gov.pl</a>
<b>Sprawujący nadzór</b>	Regionalny Dyrektor Ochrony Środowiska w Rzeszowie,

	Al. Józefa Piłsudskiego 38, 35-001 Rzeszów; Tel: (17) 785-00-44; fax: (17) 852-11-09; e-mail: <a href="mailto:sekretariat.rzeszow@rdos.gov.pl">sekretariat.rzeszow@rdos.gov.pl</a>
--	---

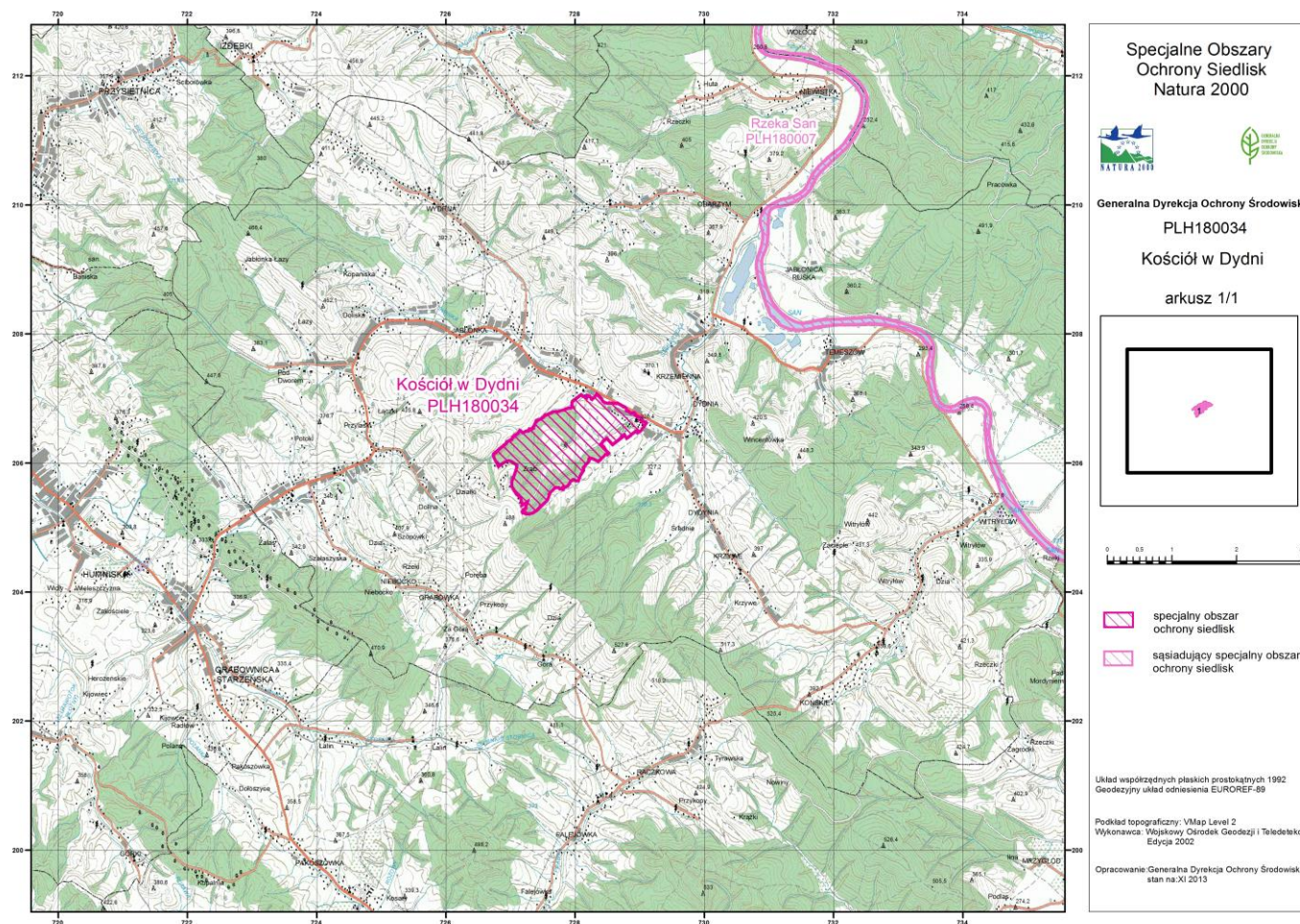
## 1.2. Ustalenie terenu objętego Planem

Lp	Nazwa krajowej formy ochrony przyrody lub nadleśnictwa, pokrywającej/go się z obszarem, która/e może powodować wyłączenie części terenu ze sporządzania Planu	Dokument planistyczny	Uzasadnienie wyłączenia części terenu ze sporządzania PZO	Powierzchnia krajowej formy ochrony przyrody lub nadleśnictwa pokrywająca się z obszarem [ha]
1.	Wschodniobeskidzki Obszar Chronionego Krajobrazu	-	Nie zachodzą przesłanki określone w art. 28 ust. 11 ustawy z dnia 16 kwietnia 2004 r. o ochronie przyrody (Dz. U. z 2013 r., poz. 627, z późn. zm.).	198,01

Teren objęty PZO: obszar o powierzchni 198,01ha.



### 1.3. Mapa obszaru Natura 2000



## 1.4. Opis założeń do sporządzenia Planu

### Opis obszaru

Obszar położony jest na Pogórzu Dynowskim, nad doliną niewielkiego potoku o nazwie Świnka. Obejmuje kościół pw. św. Michała Archanioła i św. Anny wraz z terenami przyległymi, służącymi nietoperzom za żerowisko. Kościół pochodzi z końca XIX wieku, jest murowany, w stylu neogotyckim, posiada dwie wieże, kryty jest blachą. Wpisany jest do Państwowego Rejestru Zabytków. Otoczenie stanowią stare wiekowe lipy i dęby, z których najgrubszy przekracza 5,5 m obwodu. Świątynia, położona na niewielkim wzniesieniu, z jednej strony sąsiaduje z ruchliwą drogą wojewódzką, z drugiej z cmentarzem parafialnym. Teren objęty granicami obszaru pokrywają głównie tereny rolnicze i lasy. Ogółem lasy zajmują blisko 60% ostoi

### Przedmioty ochrony

Przedmiotami ochrony (wg SDF) w obszarze są 2 typy siedlisk przyrodniczych z załącznika I Dyrektywy siedliskowej oraz 1 gatunek zwierząt z załącznika II Dyrektywy siedliskowej. Wymieniono je poniżej.

- Przedmiotami ochrony są następujące typy siedlisk przyrodniczych wymienionych w załączniku I Dyrektywy Rady 92/43/EWG:

9130 Żyzne buczyny (*Dentario glandulosae-Fagenion*, *Galio odorati-Fagenion*),  
9170 Grąd środkowoeuropejski i subkontynentalny (*Galio-Carpinetum*, *Tilio-Carpinetum*),

- Przedmiotem ochrony są następujące gatunki zwierząt wymienione w załączniku II Dyrektywy Rady 92/43/EWG:

1324 Nocek duży (*Myotis myotis*).

Na podstawie inwentaryzacji przewidzianej w ramach sporządzania PZO lista przedmiotów ochrony zostanie zweryfikowana i może ulec zmianie.

Projekt planu zadań ochronnych dotyczyć będzie całego obszaru Natura 2000 – nie stwierdzono by zachodziły przesłanki określone w art. 28 ust. 11 ustawy o ochronie przyrody.

Plan zadań ochronnych (PZO) jest narzędziem ochrony siedlisk i gatunków stanowiących przedmiot ochrony obszaru Natura 2000. Ustalania



planu mogą jednak dotyczyć również terenów znajdujących się poza granicami obszaru, jeśli są istotne dla zachowania lub przywrócenia właściwego stanu ochrony przedmiotów ochrony oraz zachowania spójności sieci Natura 2000, w tym utrzymania korytarzy migracyjnych. Podstawowym celem opracowania projektu PZO jest szybkie podjęcie działań, niezbędnych do zachowania przedmiotów ochrony. Obowiązek sporządzenia planu zadań ochronnych dla obszaru Natura 2000 wynika z art. 28 ust. 1 ustawy z dnia 16 kwietnia 2004r. o ochronie przyrody (Dz. U. z 2013 r., poz. 627, z późn. zm.). Szczegółowy zakres dokumentu określa rozporządzenie Ministra Środowiska z dnia 17 lutego 2010 r. w sprawie sporządzania projektu planu zadań ochronnych dla obszaru Natura 2000 (Dz. U. z 2010 r.; Nr 34; poz.186 z późn. zm.)

Zakres prac koniecznych dla sporządzania projektu planu zadań ochronnych dla obszaru obejmuje:

- opisanie granic obszaru w formie wektorowej warstwy informacyjnej;
- zgromadzenie, zweryfikowanie i uzupełnienie informacji o obszarze i przedmiotach ochrony, istotnych dla ich ochrony;
- ocenę stanu ochrony przedmiotów ochrony;
- ocenę istniejących i potencjalnych zagrożeń;
- ustalenie celów działań ochronnych;
- ustalenie działań ochronnych wynikających z ustalonych celów działań ochronnych;
- ustalenie koniecznych zmian obowiązujących studiów uwarunkowań i kierunków zagospodarowania przestrzennego gmin i miejscowych planów zagospodarowania przestrzennego;
- ocenę potrzeby sporządzenia planu ochrony dla części lub całości obszaru oraz terminu jego sporządzenia;
- sporządzenie dokumentacji projektu planu zadań ochronnych w formie elektronicznej, opracowanej w formie opisu tekstowego, zestawień tabelarycznych, przedstawień graficznych, map, baz danych, w tym cyfrowych warstw informacyjnych.

PZO sporządza się w oparciu o istniejącą i możliwą do szybkiego zebrania wiedzę na temat obszaru Natura 2000. W ramach procesu planistycznego należy przeprowadzić niezbędne badania terenowe i ustalić czy szczegółowe inwentaryzacje są potrzebne do właściwego określenia działań ochronnych.

Plan zadań ochronnych sporządza się na okres 10 lat. Jest on ustanawiany zarządzeniem regionalnego dyrektora ochrony środowiska.

Skutki ustanowionego PZO dla obszaru Natura 2000 to między innymi:

- określenie zakresu rzeczowego i kosztów działań niezbędnych dla ochrony obszaru wraz z ich harmonogramem, umożliwiającym występowanie o środki na ich wykonanie;
- ustanowienie formalnych podstaw występowania o środki na wykonanie niezbędnych prac;
- podsumowanie wiedzy o obszarze i przedmiotach ochrony, służącej do późniejszego śledzenia zmian oraz określenie w jakim zakresie



wymaga uzupełnienia;

- ustalenie systemu monitorowania stanu przedmiotów ochrony, w tym skutków prowadzonych działań ochronnych;
- ułatwienie kwalifikowania przedsięwzięć/działań pod kątem możliwości wywierania negatywnego wpływu na obszar, z zastrzeżeniem, że przedsięwzięcie/działania nie ujęte w planie jako zagrożenia należy traktować jako mogące potencjalnie znacząco negatywnie oddziaływać na obszar;
- określenie „założeń ochrony obszaru” i celów planu zadań ochronnych jako „punktu odniesienia” dla ocen oddziaływania przedsięwzięć/działań na obszar Natura 2000 oraz dla strategicznych ocen oddziaływania innych planów;
- wskazanie ryzykownych/niewłaściwych zapisów w istniejących studiach i planach z punktu widzenia ochrony obszaru;
- jest podstawą do zastosowania w razie potrzeby art. 37 ust. 2 ustawy o ochronie przyrody;
- uregulowanie zasad wdrażania programów rolnośrodowiskowych, które muszą być zgodne z zapisami PZO;
- opisanie nowo znalezionych gatunków lub siedlisk, które powinny być przedmiotami ochrony w obszarze (umożliwia to m.in. stosowanie wobec nich art. 6(4) Dyrektywy siedliskowej);
- określenie konieczności sporządzenia planu ochrony oraz zmian/modyfikacji SDF/granicy obszaru.

PZO nie jest sposobem na zwolnienie jakichkolwiek działań z obowiązujących procedur, np. PZO nie zastąpi, w stosunku do żadnych planów ani przedsięwzięć, procedury oceny oddziaływania na obszar Natura 2000.

W celu zapewnienia udziału społeczeństwa oraz wszystkich zainteresowanych podmiotów prowadzących działalność w obszarze Natura 2000 lub w inny sposób z nim związanych, przygotowanie projektu PZO będzie jawne na wszystkich etapach prac. Zainteresowane osoby i instytucje będą mogły aktywnie uczestniczyć w procesie planowania jako członkowie Zespołu Lokalnej Współpracy (ZLW). Udział przedstawicieli różnych instytucji, grup społecznych i profesji pozwoli zoptymalizować proces planowania PZO. Skład ZLW będzie mógł być w dowolnym etapie prac poszerzony o osoby lub instytucje pragnące wziąć udział w procesie przygotowania projektu PZO. W pracach nad projektem PZO przewidziano co najmniej 3 spotkania Zespołu Lokalnej Współpracy, których celem będzie przedstawienie oraz przedyskutowanie zagadnień dotyczących projektu PZO.

Informacja o postępie prac, prowadzonych spotkaniach i dokonywanych uzgodnieniach będzie zamieszczana na stronie internetowej RDOŚ w Rzeszowie. Kontakt z członkami ZLW będzie utrzymywany także przez pocztę elektroniczną oraz telefonicznie. Za pośrednictwem dostępnych kanałów teleinformatycznych będzie można zapoznawać się z bieżącym stanem prac nad projektem Planu i zgłaszać uwagi i wnioski podczas procesu planistycznego.



## 1.5. Ustalenie przedmiotów ochrony objętych Planem

Dane zamieszczone w tej tabeli pochodzą z SDF obszaru i stanowią punkt wyjścia do prac inwentaryzacyjnych. Przeprowadzona weryfikacja może doprowadzić do ich częściowej zmiany.

Lp.	Kod	Nazwa polska	Nazwa łacińska	% pokrycia	Pop. Osiadl.	Pop. Łęgowa	Populacja Migr.	Ocena Pop. / Stop. Reprezen.	Ocena St. zach.	Ocena Izol. / Względna powierz.	Ocena ogólna	Opinia dot. wpisu
S1	9130	Żyzne buczyny	<i>Dentario glandulosae-Fagenion, Galio odorati-Fagenion</i>	36,62				C	C	C	B	Dane zawarte w SDF wymagają weryfikacji pod kątem oceny stanu zachowania.
S2	9170	Grąd środkowo-europejski i subkontynentalny	<i>Galio-Carpinetum, Tilio-Carpinetum</i>	14,98				C	C	C	B	Dane zawarte w SDF wymagają weryfikacji pod kątem oceny stanu zachowania.
Z2	1324	Nocek duży	<i>Myotis myotis</i>	-	380 i			C	B	C	B	Dane zawarte w SDF wymagają weryfikacji pod kątem aktualnej liczebności i stanu siedlisk. Zakłada się przeprowadzenie monitoringu letniego liczebności kolonii rozrodczej i stanu siedlisk.

Gdzie symbol: S oznacza siedliska, R – rośliny, Z – zwierzęta (w tym ptaki). Siedliska i/lub gatunki nie wykazane jako przedmioty ochrony w SDF w momencie przystąpienia do sporządzenia PZO, a kwalifikujące się do tego o czym świadczą dostępna wiedza zaznaczamy indeksem „p” w kolumnie Lp. i wpisujemy kursywą.

## 1.6. Opis procesu komunikacji z różnymi grupami interesu.

Komunikacja z zainteresowanymi stronami w procesie przygotowania projektu PZO dla obszaru Kościół w Dydni opierać się będzie na stronie internetowej RDOŚ w Rzeszowie <http://rzeszow.rdos.gov.pl/>. Zamieszczane tam będą informacje o projekcie, w ramach którego realizowane jest niniejsze opracowanie (projekt PL02 „Ochrona różnorodności biologicznej i ekosystemów” realizowany w ramach Mechanizmu Finansowego Europejskiego Obszaru Gospodarczego 2009-2014 pn.: „Opracowanie planów zadań ochronnych dla obszarów Natura 2000 wraz ze wzmocnieniem instytucji sprawującej nadzór nad obszarami Natura 2000 w województwie podkarpackim”), postępie prac nad projektem planu, wykonawcy, terminach i miejscach spotkań oraz obwieszczenie Regionalnego Dyrektora Ochrony Środowiska w Rzeszowie o rozpoczęciu opracowywania projektu planu zadań ochronnych obszarów.

Podstawowe znaczenie dla komunikowania się z grupami interesu, osobami i instytucjami w różny sposób związanymi z obszarem mają spotkania Zespołu Lokalnej Współpracy. Zaproszeni do niego zostaną przedstawiciele wszystkich jednostek samorządowych, organizacji społecznych związanych z ochroną przyrody, instytucji zajmujących się planowaniem przestrzennym, zarządzaniem wodami powierzchniowymi etc., a także podmioty prowadzące działalność w obszarze i jego sąsiedztwie. O terminach, miejscu i organizacji spotkań Zespołu Lokalnej Współpracy uczestnicy będą powiadamiani pocztą elektroniczną lub telefonicznie. Informacje o spotkaniach zamieszczane będą także na stronie internetowej RDOŚ w Rzeszowie.

## 1.7. Kluczowe instytucje/osoby dla obszaru i zakres ich odpowiedzialności

Instytucja/osoby	Zakres odpowiedzialności	Adres siedziby instytucji/osoby	Kontakt
Regionalna Dyrekcja Ochrony Środowiska w Rzeszowie	Nadzór nad obszarami sieci Natura 2000, prowadzenie działań w zakresie ochrony przyrody na terenie województwa.	Al. Józefa Piłsudskiego 38, 35-001 Rzeszów	tel. (17) 785 00 44, (17) 852 11 09 <a href="mailto:sekretariat.rzeszow@rdos.gov.pl">sekretariat.rzeszow@rdos.gov.pl</a>
Podkarpacki Urząd Wojewódzki w Rzeszowie	Zadania planistyczne dla województwa	ul. Grunwaldzka 15; 35-959 Rzeszów	tel. (17) 867 19 01 <a href="mailto:sekrwoj@rzeszow.uw.gov.pl">sekrwoj@rzeszow.uw.gov.pl</a>
Urząd Marszałkowski Województwa Podkarpackiego	Zadania planistyczne dla województwa	al. Ł. Ciepłińskiego 4; 35-010 Rzeszów	tel. (17) 850 17 80, (17) 850 17 82; fax: (17) 860 67 02 <a href="mailto:urząd@podkarpackie.pl">urząd@podkarpackie.pl</a>

Instytucja/osoby	Zakres odpowiedzialności	Adres siedziby instytucji/osoby	Kontakt
Starostwo Powiatu Brzozowskiego	Lokalne zadania planistyczne i zagadnienia inwestycyjne	Armii Krajowej 1, 36-200 Brzozów	tel. 13 43 426 45 fax. 13 43 426 45 <a href="mailto:starostwo@powiatbrzozow.pl">starostwo@powiatbrzozow.pl</a>
Urząd Gminy Dydnia	Lokalne zadania planistyczne i zagadnienia inwestycyjne	Dydnia 224, 36-204 Dydnia	tel. 13 430 30 02 <a href="mailto:urząd@gminadydnia.pl">urząd@gminadydnia.pl</a>
Sołectwo Dydnia	Reprezentacja interesów lokalnej społeczności	36-204 Dydnia	
Podkarpackie Biuro Planowania Przestrzennego w Rzeszowie	Regionalne zadania planistyczne i zagadnienia inwestycyjne	ul. Targowa 1, 35-064 Rzeszów	sekretariat: tel./fax (17) 852 86 51 <a href="mailto:sekretariat@pbpp.pl">sekretariat@pbpp.pl</a>
Regionalny Zarząd Gospodarki Wodnej w Krakowie	Gospodarka wodna	ul. Marszałka Józefa, Piłsudskiego 22, 31-109 Kraków	tel. (12) 628 41 30, (12) 628 41 06 fax (12) 430 10 35, (12) 423 21 53 <a href="mailto:poczta@krakow.rzgw.gov.pl">poczta@krakow.rzgw.gov.pl</a>
Podkarpacki Zarząd Melioracji i Urządzeń Wodnych w Rzeszowie	Gospodarka wodna	ul. Hetmańska 9, 35-959 Rzeszów	tel. (17) 853 74 00 <a href="mailto:rzeszow@pzmiuw.pl">rzeszow@pzmiuw.pl</a>
Podkarpacki Zarząd Dróg Wojewódzkich w Rzeszowie	Infrastruktura drogowa	ul. Boya Żeleńskiego 19a, 35-105 Rzeszów	tel. 17 860 94 50, 17 860 94 55 fax. 17 860 94 56 <a href="mailto:biuro@pzdw.pl">biuro@pzdw.pl</a>
Wojewódzki Urząd Ochrony Zabytków z siedzibą w Przemyślu	Ochrona zabytków	ul. Jagiellońska 29, 37-700 Przemyśl	tel./fax (16) 678 61 78, (16) 678 59 44 <a href="mailto:wkzabytkow@wuooprzemysl.pl">wkzabytkow@wuooprzemysl.pl</a>
Parafia Rzymskokatolicka pw. Świętego Michała Archaniola i Świętej Anny w Dydnii	Administracja parafii pw. Michała Archaniola i św. Anny	Dydnia 145, 36-204 Dydnia	tel.: (13) 430 35 70
Zespół Parków Krajobrazowych w Przemyślu	Ochrona wartości przyrodniczych, kulturowych, historycznych oraz krajobrazowych	ul. Wybrzeże Ojca Świętego Jana Pawła II 24, 37-700 Przemyśl	tel. 16 670 48 74 <a href="mailto:zpkprzem@pro.onet.pl">zpkprzem@pro.onet.pl</a>
Polskie Towarzystwo Przyjaciół Przyrody „pro Natura”	Ochrona przyrody	ul. Podwale 75, 50-449 Wrocław	<a href="mailto:pronatura@pronatura.org.pl">pronatura@pronatura.org.pl</a>

Instytucja/osoby	Zakres odpowiedzialności	Adres siedziby instytucji/osoby	Kontakt
Liga Ochrony Przyrody Zarząd Okręgu Podkarpackiego w Rzeszowie	Ochrona przyrody	ul. Kamińskiego 12, 35-010 Rzeszów	tel. 787709149 <a href="mailto:loprze@poczta.fm">loprze@poczta.fm</a>
Stowarzyszenie Pracownia na rzecz Wszystkich Istot	Ochrona przyrody	ul. Jasna 17, 43-360 Bystra	tel. 33 817 14 68 <a href="mailto:biuro@pracownia.org.pl">biuro@pracownia.org.pl</a>
Fundacja Dziedzictwo Przyrodnicze	Ochrona przyrody	Leszczawa Dolna 16, 37-740 Bircza	<a href="mailto:dziedzictwoprzyrodnicze@gmail.com">dziedzictwoprzyrodnicze@gmail.com</a>
Podkarpacka Regionalna Organizacja Turystyczna	Działania na rzecz promocji regionu i rozwoju turystyki	ul. Szopena 51/30, 235-959 Rzeszów	tel. (17) 852 00 09 tel. (17) 867 62 30 <a href="mailto:prot@prot.rzeszow.pl">prot@prot.rzeszow.pl</a>
Stowarzyszenie na Rzecz Wspierania Inicjatyw Edukacyjnych, Kulturalnych, Społecznych i Gospodarczych "Lider" w Dydni	Działania na rzecz rozwoju świadomości ekologicznej i popularyzowania wiedzy z zakresu ochrony środowiska	Szkoła Podstawowa w Dydni, 36-204 Dydnia	tel. (13) 430 35 50
Stowarzyszenie na Rzecz Rozwoju Gminy Dydnia	Działania na rzecz ochrony zabytków	Urząd Gminy Dydnia, 36-204 Dydnia	
Stowarzyszenie na Rzecz Rozwoju i Promocji Gminy Dydnia	Działania na rzecz ochrony środowiska i zabytków	Dydnia 84, 36-204 Dydnia	<a href="mailto:gok-dydnia@interia.pl">gok-dydnia@interia.pl</a>

## 1.8. Zespół Lokalnej Współpracy

Imię i nazwisko	Funkcja	Nazwa instytucji/ grupy interesu, którą reprezentuje	Kontakt

Imię i nazwisko	Funkcja	Nazwa instytucji/ grupy interesu, którą reprezentuje	Kontakt

## 2. Etap II Opracowanie projektu Planu

### Moduł A

#### 2.1. Informacja o obszarze i przedmiotach ochrony

Typ informacji	Dane referencyjne	Zakres informacji	Wartość informacji	Źródło dostępu do danych
<i>Materiały publikowane</i>	Kozakiewicz K. 2003: Letnie stanowiska nietoperzy na strychach budynków sakralnych w Beskidzie Niskim i Sądeckim oraz na Pogórzu Środkowobeskidzkim - kontrole w latach 1999-2001. Studia Chiropterologica, 3-4: 21-30.	Informacja o liczebności kolonii rozrodzej	Informacja kluczowa z punktu widzenia ochrony	Biblioteka Instytutu Systematyki i Ewolucji Zwierząt PAN w Krakowie
<i>Materiały niepublikowane</i>	Piksa Krzysztof (materiały niepublikowane) PTPP „pro Natura” (materiały niepublikowane)	Dane o występowaniu nietoperzy	Istotne z punktu widzenia ochrony nietoperzy	Materiały dostępne u autorów



Typ informacji	Dane referencyjne	Zakres informacji	Wartość informacji	Źródło dostępu do danych
<i>Materiały niepublikowane</i>	Dane WZS w Rzeszowie z 2008: opis siedlisk przyrodniczych i nietoperzy występujących w obszarze (Piksa 2008).	Dane o występowaniu siedlisk przyrodniczych i nietoperzy z załączników I i II DS (pliki shp, raport z wykonanej pracy, projekt SDF).	Opracowanie zawiera dane o występowaniu siedlisk przyrodniczych i liczebności nietoperzy. Dane te posłużyły do sporządzenia SDF dla obszaru.	Materiały znajdują się w posiadaniu RDOŚ w Rzeszowie
<i>Materiały niepublikowane</i>	Dane WZS w Rzeszowie z 2008: Ocena reprezentatywności podkowca małego <i>Rhinolophus hipposideros</i> , nocka dużego <i>Myotis myotis</i> , nocka orzęsionego <i>Myotis emarginatus</i> , nocka Bechsteina <i>Myotis bechsteinii</i> i mopka <i>Barbastella barbastelus</i> w województwie podkarpackim (Piksa 2008).	Ocena reprezentatywności wybranych gatunków nietoperzy w województwie podkarpackim.	Opracowanie zawiera wykaz stanowisk nietoperzy w obszarach N2000 wyznaczonych w województwie jak i poza nimi oraz ocenę czy wystarczająca reprezentacja gatunku znajduje się w ich obrębie.	Materiały znajdują się w posiadaniu RDOŚ w Rzeszowie
<i>Plany/strategie</i>	Plan Zagospodarowania Przestrzennego Województwa Podkarpackiego (uchwała nr XLVIII / 552 / 2002 Sejmiku Województwa Podkarpackiego z dnia 30 sierpnia 2002r.)	Dokument opisuje uwarunkowania i sposoby zagospodarowania województwa podkarpackiego.	Ogólna informacja dotycząca głównie lokalizacji dużych przedsięwzięć infrastrukturalnych na w otoczeniu obszaru.	Materiały dostępne są na stronie Podkarpackiego Biura Planowania Przestrzennego ( <a href="http://www.pbppp.pl">www.pbppp.pl</a> )

Typ informacji	Dane referencyjne	Zakres informacji	Wartość informacji	Źródło dostępu do danych
<i>Plany/ strategie</i>	Plan Zagospodarowania Przestrzennego Województwa Podkarpackiego – Perspektywa 2030 (projekt zmiany Planu) wraz z Prognozą oddziaływania na środowisko (uchwała Nr 321/7678/14 Zarządu Województwa Podkarpackiego z dnia 18 lutego 2014 r.)	Dokument opisuje uwarunkowania i sposoby zagospodarowania województwa podkarpackiego.	Ogólna informacja dotycząca głównie lokalizacji dużych przedsięwzięć infrastrukturalnych na w otoczeniu obszaru.	Materiały dostępne są na stronie Podkarpackiego Biura Planowania Przestrzennego ( <a href="http://www.pbpp.pl">www.pbpp.pl</a> )
<i>Plany/ strategie</i>	Strategia rozwoju województwa – podkarpackie 2020 wraz z Prognozą oddziaływania na środowisko (załącznik nr 1 do Uchwały Nr XXXVII/697/13 Sejmiku Województwa Podkarpackiego w Rzeszowie z dnia 26 sierpnia 2013 r.).	Dokument określający zasady i kierunki rozwoju województwa podkarpackiego.	Informacja dotycząca rozwoju gospodarki, osadnictwa oraz ochrony środowiska w województwie podkarpackim	Materiały dostępne są na stronie Samorządu Województwa Podkarpackiego ( <a href="http://umwp.podkarpackie.pl">http://umwp.podkarpackie.pl</a> )

## 2.2. Ogólna charakterystyka obszaru

### Położenie obszaru

Obszar położony jest w miejscowości Dydnia (gmina Dydnia), około 10 km na wschód od Brzozowa. Obejmuje północno-wschodnie zbocza niewielkiego wzniesienia o wys. 488,3 m n.p.m., należącego do Pasma Grabówki (527 m n.p.m). Bezpośrednio sąsiaduje z drogą wojewódzką nr 835.

W podziale fizycznogeograficznym (Jerzy Kondracki: *Geografia regionalna Polski*. Warszawa: PWN, 2002) obszar zlokalizowany jest w Prowincji Karpat Zachodnich z Podkarpaciem Zachodnim i Północnym, Podprowincji Zewnętrznych Karpat Zachodnich, Makroregionie Pogórza Środkowobeskidzkiego, Mezoregionie Pogórza Dynowskiego, natomiast w podziale geobotanicznym (Jan Marek Matuszkiewicz. *Regionalizacja geobotaniczna Polski*, IGiPZ PAN, Warszawa, 2008) – w Dziale Wschodniokarpackim, Krainie Karpat Wschodnich, Okręgu Pogórza Strzyżowsko-Dynowsko-Przemyskiego, Podokręgu Błażowskim”.

### Geologia i gleby

Podłoże geologiczne utworzone jest z kredowych i trzeciorzędowych osadów fliszu karpackiego, na który składają się naprzemienne, zróżnicowane warstwy piaskowców, łupków, margli i zlepieńców. Obszar znajduje się w strefie brzeżnej jednostki dukielskiej, nasuniętej na płaszczowinę śląską. Charakterystyczny układ warstw skalnych tworzących flisz karpacki przyczynia się do częstego powstawania rozległych osuwisk i obrywów skalnych, które w niektórych miejscach tworzą systemy jaskiń.

W obszarze występują głównie gleby brunatne.

### Hydrologia

Obszar należy do zlewni Sanu. Odwadniany jest przepływający przez Dydnię ciek o nazwie Świnka (Dydnianka), będący lewobrzeżnym dopływem Starej Rzeki, uchodzącej do Sanu w Krzemiennej. Część północną obszaru bezpośrednio odwadnia potok Dębina, część południowo-wschodnią niewielki potok o niestalonej nazwie. Oba są prawobrzeżnymi dopływami Świnki.

### **Struktura krajobrazu**

Krajobraz okolicy cechuje typowy dla Pogórza rusztowy układ grzbietów i kratowa sieć rzeczna. Wzniesienia są tu relatywnie niewysokie – rzadko przekraczają 500 m n.p.m. Jednym z nich jest Pasma Grabówki, które jest kontynuacją głównego pasma Gór Słonnych na zachód od doliny Sanu i podobnie jak tamto pasmo ma charakter prostego, praktycznie równego wału ciągnącego się z południowego wschodu na północny zachód, między Dębną i Jabłonką. Obszar położony jest w jego północno-zachodniej części, gdzie wzniesienia są niższe, a stoki łagodniejsze. Obejmuje stoki od wysokości 275 m n.p.m po 440 m n.p.m, w znacznej części zagospodarowane jako łąki i pola uprawne. W wyższych partiach oraz na zboczach stromo opadających ku dolinom potoków zachowały się ekosystemy leśne (zajmują ok. 60% pow. obszaru). Najniższe partie obszaru, bezpośrednio sąsiadujące z drogą wojewódzką, zajęte są przez zabudowę.

### **Korytarze ekologiczne**

Obszar nie sąsiaduje z żadnym obszarem Natura 2000 – najbliższej (ok. 2,5 km) położony jest obszar Rzeka San PLH180007.

### **Istniejące formy ochrony przyrody**

Obszar położony jest w całości w granicach Wschodniobeskidzkiego Obszaru Chronionego Krajobrazu.