

Plan zadań ochronnych obszaru Natura 2000 Łysa Góra PLH180015

Paweł Pawlaczyk
Robert Stańko
Michał Ciach
Dominik Wróbel
Dorota Horabik



**INFRASTRUKTURA
I ŚRODOWISKO**
NARODOWA STRATEGIA SPÓJNOŚCI



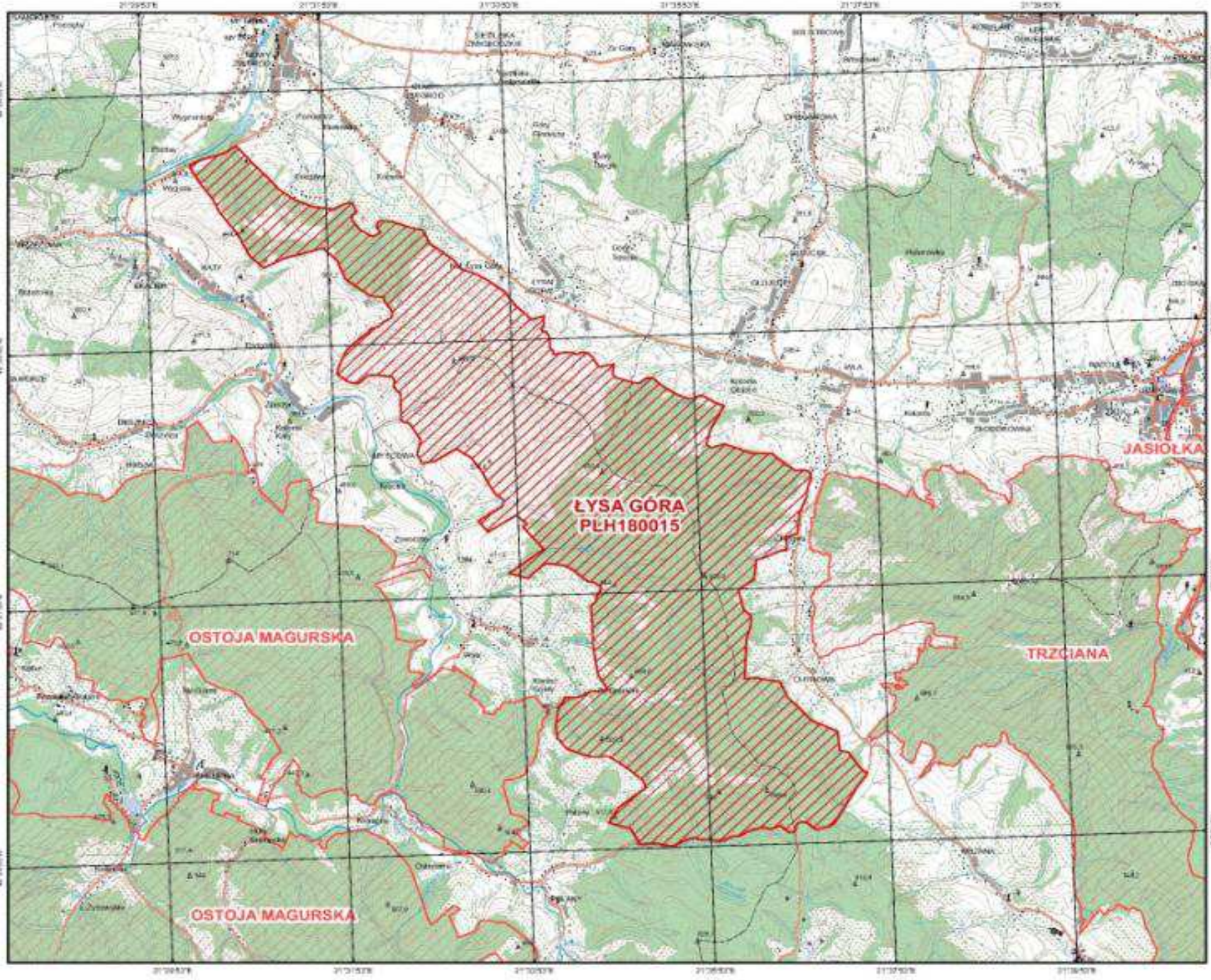
REGIONALNA
CIENIECA
CECHOWY
SODOWISKA



REGIONALNA
DYREKCJA
OCHRONY
ŚRODOWISKA
W RZESZOWIE

UNIA EUROPEJSKA
EUROPEJSKI FUNDUSZ
ROZWOJU REGIONALNEGO





Natura 2000
Dyrektywa Siedliskowa



PLH180015
Łysa Góra

arkusz 1 / 1

Skala 1 : 50 000





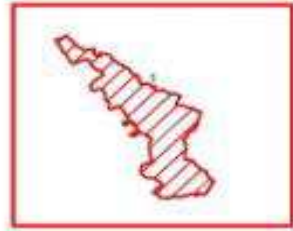
Aktualność danych: 01.08.2007
Data sporządzenia mapy: 01.08.2007

PUWG 1982
Odwzorowanie: Gauss-Krügera
Przebiegnięcie na wschód: 500000
Przebiegnięcie na północ: -5300500
Pauznik osowy: 10 E
Współczynniki skali: 0,9893
Rendziennik osowy: 0

EUREF 1989
Epocha: GRS 1980

Jednostka: Metry

-  PLH180015 Łysa Góra specjalny obszar ochrony siedlak
-  sąsiadujące specjalne obszary ochrony siedlak



opracowane przez: **TECH EX**

3. INFORMACJA PRZYRODNICZA

3.1. Typy SIEDLISK znajdujące się na terenie obszaru Natura 2000 oraz ocena znaczenia obszaru dla tych siedlisk

3.1.a. Typy SIEDLISK wymienione w Załączniku I Dyrektywy Rady 92/43/EWG

Kod	Nazwa siedliska	% pokrycia	Stopień Reprezen.	Względna powierzc	Stan zachow.	Ocena ogólna
9110	Kwaśne buczyny (Luzulo-Fagenion)	4,00	B	C	B	C C
9130	Żyzne buczyny (Dentario glandulosae-Fagenion, Galio odorati-Fagenion)	40,00	B	C	A	B B
9180	Jaworzyny i lasy klonowo-lipowe na stokach i zboczach (Tilio plathyphyllis-Acerion pseudoplatani)	0,60	A	C	A	B B
91E0	Łęgi wierzbowe, topolowe, olszowe i jesionowe (Salicetum albo-fragilis, Populetum albae, Alnenion)	1,50	C	C	B	C C/D

3.2.d. PŁAZY I GADY wymienione w Załączniku II Dyrektywy Rady 92/43/EWG

KOD	NAZWA	POPULACJA			OCENA ZNACZENIA OBSZARU				
		OSIADŁA	Rozrodcza	MIGRUJĄCA Zimująca	Przelotna	Populacja	Stan zach.	Izolacja	Ogólnie
1166	<i>Triturus cristatus</i>	P				C	B	C	C D
1193	<i>Bombina variegata</i>	P				C	C	C	C C

3.2.f. BEZKRĘGOWCE wymienione w Załączniku II Dyrektywy Rady 92/43/EWG

KOD	NAZWA	POPULACJA			OCENA ZNACZENIA OBSZARU				
		OSIADŁA	Rozrodcza	MIGRUJĄCA Zimująca	Przelotna	Populacja	Stan zach.	Izolacja	Ogólnie
1087	<i>Rosalia alpina</i>	P				C	B	B	B B

Nowe przedmioty ochrony

- niżowe i górskie świeże łąki użytkowane ekstensywnie (*Arrhenatherion elatioris*) – 6510 (71,58 ha) - ocena ogólna C



Nowe przedmioty ochrony

- **Bezlist
okrywowy
*Buxbaumia
viridis* - ocena
ogólna C**



Nowe przedmioty ochrony

- **górskie i nizinne torfowiska
zasadowe o charakterze młak,
turzycowisk i mechowisk – 7230 (0,66
ha) - ocena ogólna C**



Siedliska przyrodnicze	Parametr stanu	Wskaźnik	Ocena stanu ochrony po weryfikacji terenowej wg skali FV, UI, U2	Ogólna ocena stanu ochrony siedliska /gatunku wg skali FV, UI, U2
niżowe i górskie świeże łąki użytkowane ekstensywnie (<i>Arrhenatherion elatioris</i>) 6510	Powierzchnia siedliska	Powierzchnia siedliska	U1	U1
	Struktura i funkcje	Struktura przestrzenna płatów siedliska	FV	
		Gatunki charakterystyczne	FV	
		Gatunki dominujące	U1	
		Cenne składniki flory	FV	
		Obce gatunki inwazyjne	FV	
		Gatunki ekspansywne roślin zielnych	U1	
		Ekspansja krzewów i podrostu drzew	U1	
		Zachowanie płatów lokalnie typowych	FV	
		Wojłok (martwa materia organiczna)	U1	
Perspektywy ochrony	Perspektywy ochrony	FV		



Siedliska przyrodnicze	Parametr stanu	Wskaźnik	Ocena stanu ochrony	Ogólna ocena stanu ochrony
górskie i nizinne torfowiska zasadowe o charakterze młak, turzycowisk i mechowisk 7230	Powierzchnia siedliska	Powierzchnia siedliska	FV	U1
	Struktura i funkcje	Gatunki charakterystyczne	FV	
		Pokrycie i struktura gatunkowa mchów	U1	
		Gatunki ekspansywne i inwazyjne	FV	
		Gatunki ekspansywne roślin zielnych	U1	
		Zakres pH	XX	
		Obecność krzewów i drzew na torfowiskach	U1	
		Odpowiednie uwodnienie	FV	
		Pozyskanie torfu	FV	
		Melioracje odwadniające	FV	
	Perspektywy ochrony	Perspektywy ochrony	FV	



Siedliska przyrodnicze	Parametr stanu	Wskaźnik	Ocena stanu ochrony	Ogólna ocena stanu ochrony
Żyzne buczyny (<i>Dentario glandulosae-Fagenion, Galio odorati-Fagenion</i>) 9130	Powierzchnia siedliska	Powierzchnia siedliska	FV	U1
	Struktura i funkcje	Charakterystyczna kombinacja florystyczna runa*	FV	
		Gatunki dominujące w poszczególnych warstwach fitocenozy*	U1	
		Udział w drzewostanie łącznie buka, jodły (tylko w jej naturalnym zasięgu geograficznym), jawora*	FV	
		Udział gatunków „wczesnosukcesyjnych” w drzewostanie	FV	
		Gatunki obce ekologicznie w drzewostanie	FV	
		Gatunki obce geograficznie w drzewostanie i podroście*	FV	
		Martwe drewno (łącznie zasoby)	U1	
		Martwe drewno leżące lub stojące >3 m długości i >50 cm grubości *	U1	
		Wiek drzewostanu (obecność starodrzewu)*	FV	
		Naturalne odnowienie buka	U1	
		Struktura pionowa i przestrzenna roślinności	FV	
		Inwazyjne gatunki obce w podszyciu i runie	FV	
		Ekspansywne gatunki rodzime (apofity) w runie; w tym gatunki porębowe, w tym trzcinnik piaskowy, jeżyny	U1	
		Zniszczenia runa i gleby związane z pozyskaniem drewna	FV	
		Inne zniekształcenia (rozjeżdżenie, wydeptanie, zaśmiecenie)	FV	
	Stan kluczowych dla różnorodności biologicznej gatunków lokalnie typowych dla siedliska	XX		
Perspektywy ochrony	Perspektywy ochrony	FV		

Siedliska przyrodnicze	Parametr stanu	Wskaźnik	Ocena stanu ochrony	Ogólna ocena stanu ochrony
kwaśne buczyny (<i>Luzulo pilosae- Fagetum</i>) 9110	Powierzchnia siedliska	Powierzchnia siedliska	FV	U1
	Struktura i funkcje	Charakterystyczna kombinacja florystyczna runa*	FV	
		Gatunki dominujące w poszczególnych warstwach fitocenozy*	FV	
		Udział buka w drzewostanie	FV	
		Udział gatunków „wczesnosukcesyjnych” w drzewostanie	FV	
		Gatunki obce ekologicznie w drzewostanie	FV	
		Gatunki obce geograficznie w drzewostanie i podroście*	FV	
		Martwe drewno (łącznie zasoby)	U1	
		Martwe drewno leżące lub stojące >3 m długości i >50 cm grubości *	U1	
		Wiek drzewostanu (obecność starodrzewu)*	FV	
		Naturalne odnowienie buka	FV	
		Struktura pionowa i przestrzenna roślinności	FV	
		Inwazyjne gatunki obce w podszybie i runie	FV	
		Ekspansywne gatunki rodzime (apofity) w runie; w tym gatunki porębowe, w tym trzcinnik piaskowy, jeżyny	FV	
		Zniszczenia runa i gleby związane z pozyskaniem drewna	FV	
Inne zniekształcenia (rozjeżdżenie, wydeptanie, zaśmiecenie)	FV			
Stan kluczowych dla różnorodności biologicznej gatunków lokalnie typowych dla siedliska	XX			
Perspektywy ochrony	Perspektywy ochrony	FV		



Siedliska przyrodnicze	Parametr stanu	Wskaźnik	Ocena stanu ochrony	Ogólna ocena stanu ochrony
jaworzyny i lasy klonowo-lipowe <i>Tilio plathyphyllis-Acerion pseudoplatani</i> 9180	Powierzchnia siedliska	Powierzchnia wyznaczona optymalnie w istniejących warunkach	FV	FV
	Struktura i funkcje	Udział procentowy siedliska na transekcie	FV	
		Gatunki charakterystyczne	FV	
		Gatunki dominujące	FV	
		Obce gatunki inwazyjne	FV	
		Rodzime gatunki ekspansywne roślin zielnych	FV	
		Gatunki ziołoroślowe	FV	
		Wiek drzewostanu	FV	
		Gatunki obce w drzewostanie	FV	
		Gatunki obce w drzewostanie	FV	
		Pionowa struktura roślinności	FV	
		Przekształcenia związane z użytkowaniem	FV	
		Perspektywy ochrony	Perspektywy ochrony	



Fot. D. Wróbel

Siedliska przyrodnicze	Parametr stanu	Wskaźnik	Ocena stanu ochrony	Ogólna ocena stanu ochrony
<p>Łęgi wierzbowe, topolowe, olszowe i jesionowe</p> <p>(<i>Salicetum albo-fragilis</i>, <i>Populetum albae</i>, <i>Alnenion</i>)</p> <p>91E0</p>	Powierzchnia siedliska	Powierzchnia siedliska	FV	U2
	Struktura i funkcje	Gatunki charakterystyczne	FV	
		Gatunki dominujące	FV	
		Gatunki obce geograficznie w drzewostanie	FV	
		Inwazyjne gatunki obce w podszybie i runie	FV	
		Ekspansywne gatunki rodzime (apofity) w runie	FV	
		Martwe drewno	U2	
		Martwe drewno leżące lub stojące >3 m długości i >50 cm grubości	U2	
		Naturalność koryta rzecznego (stosować tylko jeżeli występowanie łągu jest związane z ciekim)	FV	
		Rytm zalewów	FV	
		Wiek drzewostanu (obecność starodrzewu)	U2	
		Pionowa struktura roślinności	FV	
		Naturalne odnowienie drzewostanu	FV	
		Zniszczenie runa i gleby związane z pozyskaniem drewna	FV	
		Inne zniekształcenia	FV	
Stan kluczowych dla różnorodności biologicznej gatunków lokalnie typowych dla siedliska	XX			
Gatunki charakterystyczne	FV			
Perspektywy ochrony	Perspektywy ochrony	FV		



Gatunek	Parametr stanu	Wskaźnik	Ocena stanu ochrony	Ogólna ocena stanu ochrony
kumak górski <i>Bombina variegata</i> 1193	Parametry populacji	Liczba zbiorników, w których stwierdzono rozród gatunku	U1	U1
		Liczba zbiorników, w których stwierdzono obecność gatunku	U1	
	Parametry siedliska gatunku	Liczba wszystkich zbiorników	U1	
		Liczba zbiorników stałych	U1	
	Szanse zachowania gatunku		U1	



Gatunek	Parametr stanu	Wskaźnik	Ocena stanu ochrony	Ogólna ocena stanu ochrony
nadobnica alpejska <i>Rosalia alpina</i> 1087	Parametry populacji	Liczebność	U1	U2
		Powtarzalność obserwacji	U1	
		Izolacja populacji	U2	
	Parametry siedliska gatunku	Materiał lęgowy	U2	
		Potencjalne siedliska	U2	
		Trwałość mikrosiedliska	U2	
	Szanse zachowania gatunku		U1	



fot. Peter Krimbacher
([GNU Free Documentation License](#))

Zagrożenia

- **B02.02. – wycinka lasu** – Pośrednio zagrożenie może dotyczyć całego obszaru w związku z różnymi pracami związanymi z wycinką – np. niewłaściwe wyznaczanie szlaków zrywkowych, niewłaściwie wyznaczone drogi transportu itp. Zagrożenie dotyczy również gatunków zwierząt, w tym szczególnie nadobnicy z uwagi na możliwość usuwania z Obszaru drzew zasiedlonych przez nią.

Zagrożenia

- **B02.04.** – **usuwanie martwych i umierających drzew** – zagrożenie dotyczy wszystkich siedlisk leśnych, a w szczególności bezlistu okrywowego i nadobnicy alpejskiej. Obecne zasoby martwego drewna w Obszarze są główną przyczyną obniżonej oceny stanu zachowania większości siedlisk leśnych.



Zagrożenia

- **B07. – inne rodzaje praktyk leśnych** (uproszczenie struktury wiekowej, pinetyzacja, pozostawienie w ostoi oraz w jej sąsiedztwie regularnie zalegającego pozyskanego drewna, szczególnie stosowego, w okresie pojawiania się imagines nadobnicy alpejskiej stanowi pułapkę ekologiczną.

Zagrożenia

- **A03.03. – zaniechanie / brak koszenia** – zagrożenie dotyczy półnaturalnych siedlisk łąkowych oraz torfowisk alkalicznych. W chwili obecnej ok. 50% powierzchni siedlisk otwartych pozostaje nieużytkowanych co przyczynia się do istotnych zmian składu gatunkowego jak też szybkiej ekspansji drzew i krzewów.

Zagrożenia

- **A02.** – **zmiana sposobu uprawy** (zamiana na grunty orne) – obecnie zagrożenie nie zostało zaobserwowane w Obszarze, niemniej jednak potencjalnie, zamian otwartych łąk na grunty orne jest możliwa.
- **B01.** – **zalesianie terenów otwartych** – w trakcie prowadzonych prac zidentyfikowano niewielkie fragmenty otwartych terenów zalesionych na przestrzeni kilku ostatnich lat. W obecnych uwarunkowaniach prawnych wydaje się, że takie działania w przyszłości nie będą możliwe.

Zagrożenia

- **A08. – nawożenie** – zagrożenie obecnie nie zaobserwowane, potencjalnie istnieje możliwość nadmiernego nawożenia i eutrofizacji siedlisk łąkowych oraz sąsiadujących z nimi siedlisk torfowisk alkalicznych.

Działania ochronne

Przedmiot ochrony	Działania ochronne						
	Nr i nazwa	Zakres prac	Miejsce realizacji	Termin wykonania	Szacunkowe koszty (w tys. zł)	Podmiot odpowiedzialny za wykonanie	
kumak górski <i>Bombina variegata</i>	<i>Nr</i>	<i>Działania związane z czynną ochroną</i>					
	<i>A1</i>	poprawa stanu zachowania gatunku	Budowa niewielkich 3-4 (o pow. do 10 m ²) i płytkich (maksymalnie do 40 cm głębokości) zbiorniczków wodnych	wydz. nr: 04-06-1-06-156-b-00 04-06-1-06-150-d-00	w drugim roku obowiązywania planu	5,0	sprawujący nadzór nad Obszarem
	<i>Nr</i>	Działania dotyczące monitoringu realizacji działań ochronnych					
kumak górski <i>Bombina variegata</i>	<i>C1</i>	ocena stanu gatunku	Monitoring zgodnie z metodyką GIOŚ	w obrębie 2 stanowisk gdzie potwierdzono występowanie gatunku w ramach prac nad niniejszym planem	pod koniec obowiązywania planu (ok. 2020r.)	1,5	sprawujący nadzór nad Obszarem
kwaśne buczyny <i>(Luzulo-Fagenion)</i> żyzne buczyny <i>(Dentario glandulosae-Fagenion, Galio odorati-Fagenion)</i> jaworzyny i lasy klonowo-lipowe na stokach i zboczach <i>(Tilio</i>	<i>Nr</i>	<i>Działania związane z utrzymaniem lub modyfikacją metod gospodarowania</i>					
	Działania podstawowe						
	<i>B1</i>	Zapewnienie „rusztu ekologicznego” zbudowanego z biemie chronionych fragmentów buczyn, dla	1. Biema ochrona rezerwatu Łysa Góra, z wyłączeniem fragmentów wymagających ochrony czynnej ze względu na cisa i kłokoczkę południową 2. Wyłączenie z użytkowania i biema ochrona stanowisk potwierdzonego i potencjalnego	rezerwat „Łysa Góra” gniazd wiązów w wydzieleniach: 04-06-1-06-163-b-00,	w pierwszym roku obowiązywania planu w pierwszym roku obowiązywa	0,0 0,0	sprawujący nadzór nad Obszarem właściwy nadleśniczy

<p><i>plathyphyllis-Acerion pseudoplatani</i></p>	<p>ochrony tych komponentów różnorodności biologicznej, które są związane z lasami o cechach naturalności, a także dla ochrony potoków z ich strefą brzegową oraz płatów jaworzyn i płatów nawiązujących do jaworzyn,</p>	<p>występowania na dobnicy (Wiązy I-IV) w gniazda ch wiązu górskiego</p>	<p>04-06-1-06-164-b-00, 04-06-1-06-170-c-00, 04-06-1-06-171-c-00 o łącznej pow. ok. 0,5 ha</p>	<p>nia planu</p>		
<p>bezlíst okrywowy <i>Buxbaumia viridis</i></p>	<p>na dobnica alpejska <i>Rosalia alpina</i></p>	<p>3. Wyłączenie z użytkowania i bierna ochrona</p>	<p>a. Pasów po 30m w każdą stronę od wszystkich strumieni i obszarów źródłiskowych. Uwaga – liczą się wszystkie strumienie wg mapy topograficznej 1:10000 b. Wszystkie płaty jaworzyny 9180 i miejsca nawiązujące do jaworzyn, wraz z 50 m buforem wokół nich dla ochrony mikroklimatu. c. Lasy na stromych stokach, trudno dostępne, na osuwiskach; d. Zalecane jest również ograniczenie lub pozostawienie bez użytkowania specyficznych postaci buczyn – rzadkich, o wysokiej wartości przyrodniczej, dla których zmiana mikroklimatu może spowodować się wycofanie się typowych roślin runa, a tym samym ich zniekształcenie (podzespół czosnkowy żyznej buczyny karpackiej <i>Dentario glandulosae-Fagetum allietosum</i>, podzespół miesięcznicowy żyznej</p>	<p>w pierwszym roku obowiązywania planu</p>	<p>30-60</p>	<p>właściciwy na dleśniczy, sprawujący na dzór na d Obszarem, właściciel lub posiadacz obszaru na podstawie umowy zawartej z organem sprawującym nadzór na d obszarem Natura 2000</p>

zróżnicowanej struktury wiekowej i przestrzennej lasów jodłowo-bukowych, bogatej w dogodnie siedliska dla na dobnyicy alpejskiej		buczyny karpackiej <i>Dentario glandulosae-Fagetum lunarietosum</i>).			
	4. Bezwzględne pozostawianie wszystkich martwych i zamierających drzew wiązu i jawora	Cały Obszar	w pierwszym roku obowiązywania planu	20,0	właściciel lub posiadacz obszaru na podstawie umowy zawartej z organem sprawującym nadzór nad obszarem Natura 2000
	5. Modyfikacja gospodarki leśnej w stosunku do siedliska 9130 - akceptacja dla założonej w planie urzędzenia lasu RbIVd z następującymi zastrzeżeniami: a) Okres odnowienia 50 lat; b) Wiek rębności dla Bk i Jd w przyszłych planach urzędzenia lasu 140 lat; c) Nie więcej niż 25% arealu siedliska przyrodniczego w obszarze powinno być w jednym dziesięcioleciu zaplanowane do cięć rębnych; d) W planowaniu urzędzeniowo-leśnym: parametr [powierzchnia VI i starszych k.l.w. + KDO] dla typu siedliska przyrodniczego w obszarze nie zmniejsza się w wyniku realizacji planu; e) W jednym dziesięcioleciu pozyskanie nie więcej niż 30% masy wydzielenia;	lasy bukowe, jodłowo-bukowych i bukowo-jodłowe, stanowiące siedlisko 9130. Wydzielenia 04-06-1-06-145-a-00 04-06-1-06-145-c-00 04-06-1-06-146-a-00 04-06-1-06-152-c-00 04-06-1-06-154-d-00 04-06-1-06-155-b-00 04-06-1-06-156-a-00 04-06-1-06-156-d-00 04-06-1-06-157-a-00 04-06-1-06-161-b-00 04-06-1-06-162-a-00 04-06-1-06-162-c-00 04-06-1-06-162-d-00 04-06-1-06-163-a-00 04-06-1-06-164-a-00 04-06-1-06-164-c-00 04-06-1-06-165-a-00 04-06-1-06-168-d-00 04-06-1-06-169-d-00 04-06-1-06-169-f-00	2017 r., w kolejnej rewizji PUL.	0,0	właściciel lub posiadacz obszaru na podstawie umowy zawartej z organem sprawującym nadzór nad obszarem Natura 2000

f)	Tylko naturalne odnowienie, uzupełnianie odnowieniem sztucznym tylko w wyjątkowych przypadkach;	04-06-1-06-169-i-00 04-06-1-06-170-b-00 04-06-1-06-170-d-00 04-06-1-06-171-b-00
g)	Św najwyżej jako nieliczna domieszka; nie wprowadzanie So, Md, Dbcz ani in. obcych;	04-06-1-06-171-f-00 04-06-1-06-173-b-00 04-06-1-06-174-a-00
h)	Nie mniej niż 5% powierzchni każdego wydzielenia, zawierające nie mniej niż 5% masy z momentu rozpoczęcia odnowienia, pozostaje nienaruszone (nie objęte za dnym cięciem) na przyszłe pokolenie i docelowo do naturalnej śmierci i rozpadu – w formie kęp, biogrup. Zalecane wyznaczanie raczej mniejszej liczby większych, niż większej liczby mniejszych powierzchni;	04-06-1-03-97 -a -00 04-06-1-03-97 -b -00 04-06-1-03-98 -a -00 04-06-1-03-99 -d -00 04-06-1-03-99 -r -00 04-06-1-03-99 -s -00 04-06-1-05-101 -b -00 04-06-1-05-102 -b -00 04-06-1-05-103 -c -00 04-06-1-05-103 -d -00 04-06-1-05-104 -d -00 04-06-1-05-105 -d -00 04-06-1-05-106 -b -00 04-06-1-05-106 -c -00
i)	Na stokach południowych, dodatkowo pozostawienie po 6 równomiernie rozmieszczonych starych buków/ha lasu, na mikrosiedliska dla na dobnicy, preferować drzewa rozłożyste, z martwymi konarami, martwicami; drzewa z otworami o których mowa w pkt (f) mogą się zaliczać na tą liczbę;	04-06-1-05-107 -a -00 04-06-1-05-107 -b -00 04-06-1-05-107 -c -00 04-06-1-05-107 -d -00 04-06-1-05-107 -f -00 04-06-1-05-107 -g -00 04-06-1-05-108 -d -00 04-06-1-05-109 -a -00 04-06-1-05-110 -b -00 04-06-1-05-126 -a -00 04-06-1-06-143 -a -00 04-06-1-06-143 -b -00
j)	Przed każdym cięciem dotyczącym Bk, przegląd za pomocą lometki pod kątem występowania otworów wylotowych mogących	04-06-1-06-143 -c -00 04-06-1-06-143 -f -00 04-06-1-06-144 -a -00 04-06-1-06-145 -a -00 04-06-1-06-145 -c -00

			<p>sugerować zasiedlenie przez na dobnicę, drzewa z otworami pozostają; jako działanie ochronne także przeszkolenie leśniczych i kadry na dleśnictwa z wyszukiwania takich otworów;</p> <p>k) Konsekwentne pozostawianie, także w cięciach pielęgnacyjnych, złomów, wykrotów, martwych zamierających drzew liściastych.</p>	<p>04-06-1-06-146 -a -00 04-06-1-06-146 -b -00 04-06-1-06-147 -a -00 04-06-1-06-147 -b -00 04-06-1-06-148 -a -00 04-06-1-06-148 -b -00 04-06-1-06-148 -c -00 04-06-1-06-148 -d -00 04-06-1-06-148 -f -00 04-06-1-06-149 -a -00 04-06-1-06-149 -b -00 04-06-1-06-149 -c -00 04-06-1-06-150 -a -00 04-06-1-06-150 -b -00 04-06-1-06-150 -c -00 04-06-1-06-150 -d -00 04-06-1-06-152 -a -00 04-06-1-06-152 -c -00 04-06-1-06-154 -b -00 04-06-1-06-154 -d -00 04-06-1-06-155 -b -00 04-06-1-06-156 -a -00 04-06-1-06-157 -a -00 04-06-1-06-157A -a -00 04-06-1-06-157A -c -00 04-06-1-06-157A -f -00 04-06-1-06-158 -b -00 04-06-1-06-158 -c -00 04-06-1-06-159 -b -00 04-06-1-06-161 -b -00 04-06-1-06-168 -d -00 04-06-1-06-171 -b -00 04-06-1-06-172 -c -00 04-06-1-06-172 -d -00 04-06-1-06-173 -b -00 04-06-1-06-174 -a -00 04-06-1-06-174 -k -00 04-06-1-06-174A -b -00</p>			
--	--	--	---	---	--	--	--

<p>6. Drzewostany porolne So, Md, Sw na siedlisku buczyn na stokach o ekspozycji pd. od wsch. do zach.) – stopniowa przebudowa w kierunku drzewostanu w zasadzie Jd-Bk lub Bk-Jd, ale jako jej pierwszy element cięcie gniazdowe z wprowadzeniem Wz z 20-30 letnim wyprzedzeniem w stosunku do rozpoczęcia przebudowy drzewostanu głównego. Na zboczach północnych zwykła przebudowa w kierunku Jd-Bk lub Bk-Jd.</p>	cały Obszar	2017 r., w kolejnej rewizji PUL.	0,0	miejscowy na dleśniczy
<p>7. Pozostawienie na stałe surowca drzewnego, który pozostawał w lesie okresie od 1 czerwca do 31 sierpnia.</p>	W promieniu 2 km od drzewostanów bukowych lub skupień wiązków w obszarze,	przez cały okres obowiązywania planu	brak możliwości oszacowania kosztów	sprawujący nadzór nad Obszarem
<p>8. Działania edukacyjne w kierunku zabezpieczenia przed zasiedleniem przez owady drewna liściastego w gospodarstwach w promieniu 2 km od drzewostanów bukowych lub skupień wiązków w obszarze. Wydanie i rozpowszechnienie ulotki o nadobniczy.</p>	Gminy położone w granicach Obszaru	przez cały okres obowiązywania planu	10,0	sprawujący nadzór nad Obszarem
<p>9. Patrolowanie obszaru pod kątem zapobiegania chwytaniu na dobrnic. Uwrażliwienie, za pomocą działań edukacyjnych, lokalnej społeczności na przypadki chwytania na dobrnic do celów kolekcjonerskich.</p>	Gminy położone w granicach Obszaru	przez cały okres obowiązywania planu	30,0	Policja, Straż Leśna

		Działania dodatkowe (mogą być finansowane w przypadku wejścia w życie odpowiednich programów np. leśność dowiskowych, natomiast nie przewiduje się ich finansowania w ramach realizacji PZO)					
			10. W lasach prywatnych Obligatoryjnie planowanie gospodarki leśnej z zał. wiekiem rębności Jd i Bk nie mniej niż 120 lat, Rb IVd lub Rb V. Docelowe typu Bk-Jd i Jd-Bk, nie wprowadzanie So, Md, Db. Dbcz ani innych obcych, Św najwyżej jako nieliczna domieszka. Fakultatywnie: pozostawianie przy cięciach rębnych co najmniej 5% drzewostanu do naturalnej śmierci i rozpadu, pozostawianie drzew martwych i zamierających w celu odbudowy zasobów martwego drewna, odnowienia naturalne.	lasy bukowe, jodłowo-bukowych i bukowo-jodłowe, stanowiące siedlisko 9130 na gruntach prywatnych w granicach całego obszaru działki ewidencyjne:	W pierwszych 5 latach obowiązywania planu w trakcie rewizji UPUL	0,0	właściwy Starosta, sprawujący nadzór nad obszarem
łęgi wierzbowe, topolowe, olszowe i jesionowe (<i>Salicetum albo-fragilis</i> , <i>Populetum albae</i> , <i>Alnenion</i>)	B2	Poprawa stanu zachowania	Wyłączenie z użytkowania i bierna ochrona	cały Obszar	w pierwszym roku obowiązywania planu	0,0	sprawujący nadzór nad Obszarem
	Nr	Działania dotyczące monitoringu realizacji działań ochronnych					
kwaśne buczyny (<i>Luzulo-Fagion</i>) żyzne buczyny (<i>Dentario glandulosae-Fagenion</i> , <i>Galio odorati-Fagenion</i>) jaworzyny i lasy	C2	Ocena stanu siedlisk	Zgodnie z metodyką GIOŚ (tabela 7)	stanowiska ujęte w ocenie na potrzeby niniejszego dokumentu	pod koniec okresu obowiązywania planu (ok. 2020r.)	12,0	sprawujący nadzór nad Obszarem

klonowo-lipowe na stokach i zboczach (<i>Tilio plathyphyllis-Acerion pseudoplatani</i>) łęgi wierzbowe, topolowe, olszowe i jesionowe (<i>Salicetum albobfragilis, Populetum albae, Alnenion</i>)							
na dobnica alpejska <i>Rosalia alpina</i>	C3	Ocena stanu gatunku	Zgodnie z metodyką GIOŚ (tabela 7)	stanowiska ujęte w ocenie na potrzeby niniejszego dokumentu	pod koniec okresu obowiązywania planu (ok. 2020r.)	4,0	sprawujący nadzór nad Obszarem
	Nr	Uzupełnienie stanu wiedzy o przedmiocie ochrony					
bezlíst okrywowy <i>Buxbaumia viridis</i>	D1	Uzupełnienie wiedzy na temat występowania gatunku w granicach całego rezerwatu	Szczegółowa inwentaryzacja terenowa	cały Obszar	w ciągu trzech lat od zatwierdzenia planu	7,0	sprawujący nadzór nad Obszarem
niżowe i górskie świeże łąki użytkowane ekstensywnie	Nr	Działania związane z utrzymaniem lub modyfikacją metod gospodarowania					
	B3	Poprawa stanu zachowania siedliska lub utrzymanie jego właściwego stanu	Działania obligatoryjne: - ekstensywne użytkowanie kośne lub pastwiskowe Działania fakultatywne: - ekstensywne użytkowanie kośne	działki nr: 740-746, 757-770, 787-789, 793-795, 796/1, 797, 798, 800-802 (o łącznej pow. ok. 23 ha) obręb nr 180506_2.0006	przez cały okres obowiązywania planu	50,0	Właściciel lub posiadacz obszaru na podstawie umowy zawartej z organem sprawującym nadzór nad obszarem Natura 2000 albo na podstawie zobowiązania

		<p>lub pastwiskowe zgodnie z wymogami pakietu rolno-śro dowiskowym dla łąk świeżych. W przypadku zmian związanych z modyfikacją lub ograniczeniem funkcjonowania programów rolno-śro dowiskowych:</p> <ul style="list-style-type: none"> - kosić ręcznie lub mechanicznie, nie rzadziej niż raz na trzy lata i nie częściej niż raz w roku po 15 lipca, ewentualnie corocznie po 15 lipca, z pozostawieniem 25% powierzchni działki, w każdym roku innej, nie koszzonej, z usunięciem biomasy poza powierzchnię łąki 	<p>działki nr: 2209, 2221, 2218, 2219, 2227, 2225, 2226, 2246-2249, 2231-2234, 2238, 2240, 2220-2224, 2229, 2168-2171, 2183-2192, 2160, 2161, 2165, 2173, 2174, 2176-2178, 2180, 2312-2319, 2271, 2274-2284, 2323, 2327, 2328, 2331-2333 obręb nr 180702_5.0007 (o łącznej powierzchni ok. 11,54 ha)</p> <p>działki nr: 688, 690, 691, 692, 1018/2, 1021, 1009/4, 1008/2, 482/2 obręb nr 180506_2.0006 (o łącznej pow. 10,00 ha)</p>			<p>podjętego w związku z korzystaniem z programów wsparcia z tytułu dochodowości, a w odniesieniu do gruntów stanowiących własność Skarbu Państwa lub własność jednostek samorządu terytorialnego zarządcą nieruchomości w związku z wykonywaniem obowiązków z zakresu ochrony środowiska na podstawie przepisów prawa albo w przypadku braku tych przepisów na podstawie porozumienia zawartego z organem sprawującym nadzór nad obszarem Natura 2000.</p>
B4	Poprawa stanu zachowania siedliska	<p>Działania obligatoryjne:</p> <ul style="list-style-type: none"> - ekstensywne użytkowanie kośne lub pastwiskowe <p>Działania fakultatywne:</p> <ul style="list-style-type: none"> - ekstensywne użytkowanie kośne lub pastwiskowo zgodnie z wymogami pakietu rolno-śro dowiskowego dla łąk świeżych (w razie potrzeby przeprowadzić zabieg usunięcia pojedynczych drzew i krzewów w płatach siedliska). Kosić ręcznie lub mechanicznie, nie rzadziej niż raz na trzy lata i nie częściej niż raz w roku po 15 lipca, ewentualnie corocznie po 15 lipca, z 	<p>działki nr: 1433, 1432, 1431, 1430, 1429, 1445, 1446, 1461, 1462, 1463, 1476, 1477, 1479, 1480, 1481, 1496, 1497, 1503, 1502, 1501, 1518, 1516 – obręb nr 180507_2.0009 59, 61, 62 obręb nr 180506_2.0006 - o łącznej powierzchni ok. 9,5 ha,</p>	przez cały okres obowiązywania planu	10,0	<p>Właściciel lub posiadacz obszaru na podstawie umowy zawartej z organem sprawującym nadzór nad obszarem Natura 2000 albo na podstawie zobowiązania podjętego w związku z korzystaniem z programów wsparcia z tytułu dochodowości, a w odniesieniu do gruntów stanowiących własność Skarbu Państwa lub własność jednostek samorządu terytorialnego zarządcą nieruchomości w związku z wykonywaniem</p>

			pozostawieniem 25% powierzchni działki, w każdym roku innej, nie koszonej, z usunięciem biomasy poza powierzchnię siedliska. Zakaz wypasania i nawożenia.				obowiązków z zakresu ochrony środowiska na podstawie przepisów prawa albo w przypadku braku tych przepisów na podstawie porozumienia zawartego z organem sprawującym nadzór nad obszarem Natura 2000.
górskie i nizinne torfowiska zasadzone o charakterze młak, turzycowisk i mechowisk	Nr	<i>Działania związane z utrzymaniem lub modyfikacją metod gospodarowania</i>					
	B5	poprawa stanu zachowania siedliska	<p>Działania obligatoryjne: - ekstensywne użytkowanie kośnie</p> <p>Działania fakultatywne: - ekstensywne użytkowanie kośnie zgodnie z wymogami pakietu rolno-środowiskowego dla mechowisk (w razie potrzeby przeprowadzić zabieg usunięcia pojedynczych drzewi krzewów w płatach siedliska) lub prowadzić zabieg jednorazowego koszenia całej powierzchni raz na 2-3 lata, ewentualnie corocznie z pozostawieniem 50% powierzchni – w każdym roku innej z obligatoryjnym usunięciem biomasy z całej powierzchni siedliska. Kosić po 1 sierpnia.</p>	<p>działki nr: 800 obręb nr 180506_2.0006 o pow. ok. 5 a, wydz. nr: 04-06-1-05-102-c -00 o pow. 0, 54 ha</p>	od pierwszego roku obowiązywania planu przez cały okres jego obowiązywania	1,5	Właściciel lub posiadacz obszaru na podstawie umowy zawartej z organem sprawującym nadzór nad obszarem Natura 2000 albo na podstawie zobowiązania podjętego w związku z korzystaniem z programów wsparcia z tytułu dochodowości, a w odniesieniu do gruntów stanowiących własność Skarbu Państwa lub własność jednostek samorządu terytorialnego zarządcy nieruchomości w związku z wykonywaniem obowiązków z zakresu ochrony środowiska na podstawie przepisów prawa albo w przypadku braku tych przepisów na podstawie porozumienia zawartego z organem sprawującym nadzór nad obszarem Natura 2000.

	Nr	Działania dotyczące monitoringu realizacji działań ochronnych					
<p>nizowe i górskie świeże łąki użytkowane ekstensywnie</p> <p>górskie i nizinne torfowiska zasadowe o charakterze młak, turzycowisk i mechowisk</p>	C4	ocena stanu siedlisk	zgodnie z metodyką GDOS (tabela 7)	w obrębie stanowisk na podstawie których dokonano oceny stanu siedlisk w Obszarze w niniejszym planie	pod koniec okresu obowiązywania planu (ok. 2020r.)	4,0	sprawujący nadzór nad Obszarem

Wskazania do dokumentów

Dokumentacja planistyczna	Wskazania do zmian w dokumentach planistycznych
<p>Studium Uwarunkowań i Kierunków Zagospodarowania Przestrzennego gminy Krempna; Uchwała Rady Gminy Krempna Nr III/16/2002 z dnia 30 grudnia 2002 r.</p>	<p>1. W przypadku aktualizacji „Studium uwarunkowań...” i utrzymania zapisu dotyczącego budowy zbiornika „Kąty – Myscowa” należy w prognozie oddziaływania na środowisko wyraźnie zaznaczyć potencjalny negatywny wpływ na populację nadobniczy alpejskiej. Optymalnie, w Studium ... należy wykluczyć realizację tego przedsięwzięcia.</p> <p>2. W przypadku aktualizacji „Studium uwarunkowań...” należy:</p> <ul style="list-style-type: none"> - wyraźnie zaznaczyć konieczność utrzymania dotychczasowej funkcji terenów, szczególnie łąk i pastwisk w Obszarze wykluczając ich zalesianie i zamianę na grunty orne .
<p>Studium uwarunkowań i kierunków zagospodarowania przestrzennego gminy Nowy Żmigród; Uchwała Rady Gminy Nowy Żmigród Nr XXXI/264/01 z dnia 30 października 2001 r.</p>	<p>W przypadku aktualizacji „Studium uwarunkowań...” należy:</p> <ul style="list-style-type: none"> - wyraźnie zaznaczyć konieczność utrzymania dotychczasowej funkcji terenów, szczególnie łąk i pastwisk w Obszarze wykluczając ich zalesianie i zamianę na grunty orne .
<p>Miejscowy Plan Zagospodarowania Przestrzennego Miejscowości Kąty; Uchwała Rady Gminy Nowy Żmigród Nr VIII/54/07 z dnia 24 kwietnia 2007 r.</p>	<p>W przypadku aktualizacji „Studium uwarunkowań...” należy:</p> <ul style="list-style-type: none"> - wyraźnie zaznaczyć konieczność utrzymania dotychczasowej funkcji terenów, szczególnie łąk i pastwisk w Obszarze wykluczając ich zalesianie i zamianę na grunty orne .
<p>Miejscowy Plan Zagospodarowania Przestrzennego gminy Dukla; Uchwała Miejskiej w Dukli Nr XXX/195/05 z dnia 11 marca 2005 r.</p>	<p>W przypadku aktualizacji „Studium uwarunkowań...” należy:</p> <ul style="list-style-type: none"> - wyraźnie zaznaczyć konieczność utrzymania dotychczasowej funkcji terenów, szczególnie łąk i pastwisk w Obszarze wykluczając ich zalesianie i zamianę na grunty orne .

Dziękuję!



**INFRASTRUKTURA
I ŚRODOWISKO**
NARODOWA STRATEGIA SPÓJNOŚCI



GENERAŁKA
CIENIECJA
SIEDZISKA



REGIONALNA
DYREKCJA
OCHRONY
ŚRODOWISKA
W RZESZOWIE

UNIA EUROPEJSKA
EUROPEJSKI FUNDUSZ
ROZWOJU REGIONALNEGO

