

Plan zadań ochronnych  
dla obszaru Natura 2000

**Łąki nad Wojkówką PLH180051**

w województwie podkarpackim

**Wykonawca:**

**Konsorcjum firm:**

1. EKKOM Sp. z o.o., Ul. Zawila 65 E, 30-390 Kraków,
2. Habitat Selection s.c. Kolecki Mateusz, Węgrzyn Michał, ul. Generała Władysława Sikorskiego 11/31, 34-400 Nowy Targ

na zlecenie Regionalnej Dyrekcji Ochrony Środowiska w Rzeszowie

**Autorzy:**

Marlena Leszczyńska-Sędłak – koordynator projektu planu

Michał Węgrzyn – ekspert botanik, fitosocjolog

Agata Stadnicka-Futoma - ekspert botanik

Tomasz Szopa – ekspert GIS

## Spis treści:

1.	Etap wstępny pracy nad Planem .....	4
1.1.	Informacje ogólne .....	4
1.2.	Ustalenie terenu objętego Planem.....	5
1.3.	Mapa obszaru Natura 2000 .....	6
1.4.	Opis założeń do sporządzenia Planu.....	7
1.5.	Ustalenie przedmiotów ochrony objętych Planem.....	10
1.6.	Opis procesu komunikacji z różnymi grupami interesu.....	11
1.7.	Kluczowe instytucje/osoby dla obszaru i zakres ich odpowiedzialności.....	12
1.8.	Zespół Lokalnej Współpracy .....	17
2.	Etap II Opracowanie projektu Planu .....	18
	Moduł A .....	18
2.1.	Informacja o obszarze i przedmiotach ochrony .....	18
2.2.	Ogólna charakterystyka obszaru .....	23
2.3.	Struktura własności i użytkowania gruntów .....	30
2.4.	Zagospodarowanie terenu i działalność człowieka.....	31
2.5.	Istniejące i projektowane plany/programy/projekty dotyczące zagospodarowania przestrzennego .....	32
2.6.	Informacja o przedmiotach ochrony objętych Planem wraz z zakresem prac terenowych – dane zweryfikowane.....	<b>Błąd! Nie zdefiniowano zakładki.</b>
2.6.1.	Typy siedlisk przyrodniczych .....	<b>Błąd! Nie zdefiniowano zakładki.</b>
2.6.2.	Gatunki roślin i ich siedliska występujące na terenie obszaru.....	<b>Błąd! Nie zdefiniowano zakładki.</b>
2.6.3.	Gatunki zwierząt i ich siedliska występujące na terenie obszaru.....	<b>Błąd! Nie zdefiniowano zakładki.</b>
	Moduł B .....	<b>Błąd! Nie zdefiniowano zakładki.</b>
3.	Stan ochrony przedmiotów ochrony objętych Planem.....	<b>Błąd! Nie zdefiniowano zakładki.</b>
4.	Analiza zagrożeń.....	<b>Błąd! Nie zdefiniowano zakładki.</b>
5.	Cele działań ochronnych .....	<b>Błąd! Nie zdefiniowano zakładki.</b>
	Moduł C .....	<b>Błąd! Nie zdefiniowano zakładki.</b>
6.	Ustalenie działań ochronnych .....	<b>Błąd! Nie zdefiniowano zakładki.</b>
7.	Ustalenie działań w zakresie monitoringu stanu ochrony przedmiotów ochrony.....	<b>Błąd! Nie zdefiniowano zakładki.</b>
8.	Wskazania do dokumentów planistycznych .....	<b>Błąd! Nie zdefiniowano zakładki.</b>
9.	Przesłanki sporządzenia planu ochrony .....	<b>Błąd! Nie zdefiniowano zakładki.</b>
10.	Projekt weryfikacji SDF obszaru i jego granic .....	<b>Błąd! Nie zdefiniowano zakładki.</b>
11.	Zestawienie uwag i wniosków .....	<b>Błąd! Nie zdefiniowano zakładki.</b>
12.	Literatura .....	<b>Błąd! Nie zdefiniowano zakładki.</b>
13.	Minimalne wymagania techniczne przekazywanych materiałów przestrzennych.....	<b>Błąd! Nie zdefiniowano zakładki.</b>
14.	Instrukcja wypełniania Standardowego Formularza Danych GDOŚ 2010.....	<b>Błąd! Nie zdefiniowano zakładki.</b>

## Szablon projektu dokumentacji Planu

Dokumentacja Planu Zadań Ochronnych obszaru Natura 2000 *PLH108851 Łąki nad Wojkówką* w województwie podkarpackim

### 1. Etap wstępny pracy nad Planem

#### 1.1. Informacje ogólne

<b>Nazwa obszaru</b>	Łąki nad Wojkówką
<b>Kod obszaru</b>	PLH180051
<b>Opis granic obszaru</b>	załącznik nr 1 (Plik SHP z granicami obszaru)
<b>SDF</b>	załącznik nr 2
<b>Położenie</b>	województwo podkarpackie, powiat krośnieński, gmina Wojaszówka, m. Wojkówka, Rzepnik i Odrzykoń
<b>Powierzchnia obszaru (w ha)</b>	9.62
<b>Status prawny</b>	Data zaproponowania obszaru jako OZW: 2009-10; data zatwierdzenia obszaru jako OZW: 2011-03
<b>Termin przystąpienia do sporządzenia Planu</b>	03 - 04 –2015
<b>Termin zatwierdzenia Planu</b>	
<b>Koordynator Planu</b>	Marlena Leszczyńska-Sędłak; tel. 601140288; e-mail: marlena.leszczynska-sedlak@ek-kom.pl
<b>Planista Regionalny</b>	Barbara Antosyk; tel. 177850044, wew. 666; e-mail: barbara.antosyk.rzeszow@rdos.gov.pl; Maciej Ciuła; tel. 177850044, wew. 664; e-mail: maciej.ciuła.rzeszow@rdos.gov.pl
<b>Sprawujący nadzór</b>	Regionalna Dyrekcja Ochrony Środowiska w Rzeszowie al. Piłsudskiego 38, 35-001 Rzeszów

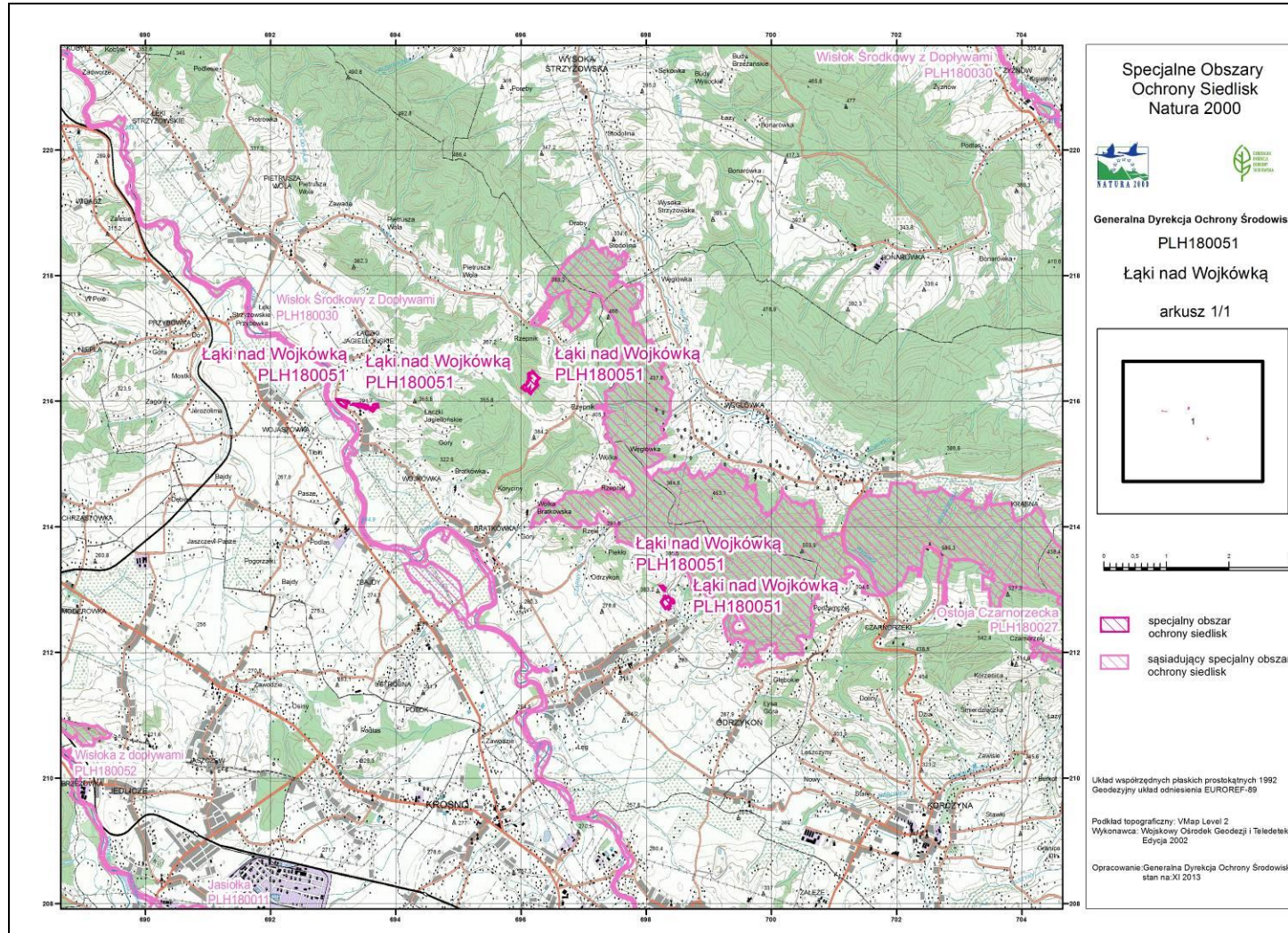
## 1.2. Ustalenie terenu objętego Planem

L.p.	Nazwa krajowej formy ochrony przyrody pokrywającej się z obszarem, która/e może powodować wyłączenie części terenu ze sporządzenia Planu	Dokument planistyczny	Uzasadnienie wyłączenia części terenu ze sporządzenia PZO	Powierzchnia krajowej formy ochrony przyrody lub nadleśnictwa pokrywająca się z obszarem [ha]
-	-	-	-	-

Obszar Łąki nad Wojkówką PLH180051 nie jest zlokalizowany na terenie pokrywającym się w całości lub w części z obszarem parku narodowego, rezerwatu przyrody lub parku krajobrazowego, dla których ustanowiono plan ochrony uwzględniający zakres, o którym mowa w art. 28 ust. 10 ustawy o ochronie przyrody. Ponadto, przedmiotowy obszar nie znajduje się na terenie pokrywającym się w całości lub w części z obszarem parku narodowego, rezerwatu przyrody lub obszarem będącym w zarządzie nadleśnictwa, dla których ustanowiono zadania ochronne lub plan urządzania lasu uwzględniający zakres, o którym mowa ww. artykule.

W związku z powyższym nie zachodzi przesłanka do zastosowania art. 28 ust. 11 ustawy o ochronie przyrody to znaczy do odstąpienia od konieczności sporządzenia planu zadań ochronnych dla obszaru Natura 2000 i projektem planu zadań ochronnych objęto cały obszar (9.62 ha).

### 1.3. Mapa obszaru Natura 2000



#### 1.4. Opis założeń do sporządzenia Planu

**Opis obszaru:** Obszar obejmuje trzy kompleksy muraw kserotermicznych, wykształconych na wychodniach łupków warstw menilitowych i krośnieńskich, bogatych w węglan wapnia. Pierwszy w Wojkówce, w dolnej części stoków góry Płasznik (369 m n.p.m.), drugi poniżej Rzepnika, na stokach wzniesienia o nazwie Kiczary (438 m n.p.m.), trzeci nad Odrzykoniem na zboczach Piekła (386 m n.p.m.). Wskazane miejsca były użytkowane głównie jako pastwiska. Obecnie w niewielkim tylko stopniu są wykorzystywane rolniczo – jeden fragment w Wojkówce jest wypasany. Kompleks w Odrzykoniu jest regularnie wypalany wiosną, co pozwoliło na utrzymanie się roślinności murawowej. Murawa w Rzepniku w ogóle nie jest użytkowana.

W obszarze występują dwa typy siedlisk przyrodniczych z załącznika I Dyrektywy Siedliskowej: łąki świeże należące do zespołu *Arrhenatheretum elatioris* oraz murawy kserotermiczne z klasy *Festuco – Brometea*. Są to miejsca w przeszłości użytkowane jako pastwiska, które dzięki zabiegom gospodarczym zachowały swój odrębny charakter. W obrębie muraw najbardziej rozpowszechnione są zubożałe „kadłubowe” zbiorowiska należące do rzędu *Festucetalia valesiaca*. Występuje tu większość gatunków kserotermicznych pojawiających się w tej części Karpat, spośród których najbardziej charakterystyczne są: wilczomlecz sosnka *Euphorbia cyparissias*, chaber driakiewnik *Centaurea scabiosa*, szalwia okrągowa *Salvia verticillata*. Z rzadszych roślin rosną: pięciornik wyprostowany *Potentilla recta* oraz chronione – goryczuszka orzęsiona *Gentianella ciliata* i goryczka krzyżowa *Gentiana cruciata*.

#### **Przedmioty ochrony obszaru:**

Przedmiotami ochrony (wg SDF) w obszarze Natura 2000 Łąki nad Wojkówką PLH180051 są siedliska przyrodnicze z załącznika I Dyrektywy Siedliskowej. Wymieniono je poniżej.

6210 murawy kserotermiczne *Festuco-Brometea*;

6510 Niżowe i górskie świeże łąki użytkowane ekstensywnie (związek *Arrhenatherion* ciepłolubne warianty łąk świeżych).

#### **Założenia:**

1. Plan zadań ochronnych dotyczyć będzie całego obszaru Natura 2000 – nie stwierdzono by zachodziły przesłanki określone w art. 28 ust. 11 ustawy o ochronie przyrody;
2. Jego głównym celem będzie określenie działań i sformułowanie zapisów pozwalających na skuteczną ochronę siedlisk i gatunków wskazanych jako przedmioty ochrony; wykonane zostaną również ekspertyzy służące uzupełnieniu informacji o obszarze;

### 3. Lista przedmiotów ochrony może ulec zmianie w toku prac nad projektem planu.

Projekt sporządza sprawujący nadzór nad obszarem, którym w przypadku obszaru jest Regionalny Dyrektor Ochrony Środowiska w Rzeszowie.

Plan zadań ochronnych (PZO) jest narzędziem ochrony siedlisk i gatunków stanowiących przedmiot ochrony obszaru Natura 2000. Ustalenia planu mogą jednak dotyczyć również terenów znajdujących się poza granicami obszaru, jeśli są istotne dla zachowania lub przywrócenia właściwego stanu ochrony przedmiotów ochrony oraz zachowania spójności sieci Natura 2000, w tym utrzymania korytarzy migracyjnych. Podstawowym celem opracowania projektu PZO jest szybkie podjęcie działań, niezbędnych do zachowania przedmiotów ochrony. Obowiązek sporządzenia planu zadań ochronnych dla obszaru Natura 2000 wynika z art. 28 ust. 1 ustawy z dnia 16 kwietnia 2004 r. o ochronie przyrody (Dz. U. z 2013 r.; poz. 627 z późn. zm.). Szczegółowy zakres dokumentu określa rozporządzenie Ministra Środowiska z dnia 17 lutego 2010 r. w sprawie sporządzania projektu planu zadań ochronnych dla obszaru Natura 2000 (Dz. U. z 2010 r., Nr 34; poz. 186 z późn. zm.).

Zakres prac koniecznych dla sporządzania projektu planu zadań ochronnych dla obszaru obejmuje:

- opisanie granic obszaru w formie wektorowej warstwy informacyjnej;
- zgromadzenie, zweryfikowanie i uzupełnienie informacji o obszarze i przedmiotach ochrony, istotnych dla ich ochrony;
- ocenę stanu ochrony przedmiotów ochrony;
- ocenę istniejących i potencjalnych zagrożeń;
- ustalenie celów działań ochronnych;
- ustalenie działań ochronnych wynikających z ustalonych celów działań ochronnych;
- ustalenie koniecznych zmian obowiązujących studiów uwarunkowań i kierunków zagospodarowania przestrzennego gmin i miejscowych planów zagospodarowania przestrzennego;
- ocenę potrzeby sporządzenia planu ochrony dla części lub całości obszaru oraz terminu jego sporządzenia;
- sporządzenie dokumentacji projektu planu zadań ochronnych w formie elektronicznej, opracowanej w formie opisu tekstowego, zestawień tabelarycznych, przedstawień graficznych, map, baz danych, w tym cyfrowych warstw informacyjnych.

PZO sporządza się w oparciu o istniejącą i możliwą do szybkiego zebrania wiedzę na temat obszaru Natura 2000. W ramach procesu planistycznego należy przeprowadzić niezbędne badania terenowe.

Plan zadań ochronnych sporządza się na okres 10 lat. Jest on ustanawiany zarządzeniem regionalnego dyrektora ochrony środowiska.



Skutki ustanowionego PZO dla obszaru Natura 2000 to między innymi:

- określenie zakresu rzeczowego i kosztów działań niezbędnych dla ochrony obszaru wraz z ich harmonogramem, umożliwiającym występowanie o środki na ich wykonanie;
- ustanowienie formalnych podstaw występowania o środki na wykonanie niezbędnych prac;
- podsumowanie wiedzy o obszarze i przedmiotach ochrony, służącej do późniejszego śledzenia zmian oraz określenie w jakim zakresie wymaga uzupełnienia;
- ustalenie systemu monitorowania stanu przedmiotów ochrony, w tym skutków prowadzonych działań ochronnych;
- ułatwienie kwalifikowania przedsięwzięć/działań pod kątem możliwości wywierania negatywnego wpływu na obszar, z zastrzeżeniem, że przedsięwzięcie/działania nie ujęte w planie jako zagrożenia należy traktować jako mogące potencjalnie znacząco negatywnie oddziaływać na obszar;
- określenie „założeń ochrony obszaru” i celów planu zadań ochronnych jako „punktu odniesienia” dla ocen oddziaływania przedsięwzięć/działań na obszar Natura 2000 oraz dla strategicznych ocen oddziaływania innych planów;
- wskazanie ryzykownych/niewłaściwych zapisów w istniejących studiach i planach z punktu widzenia ochrony obszaru;
- jest podstawą do zastosowania w razie potrzeby art. 37 ust. 2 ustawy o ochronie przyrody;
- uregulowanie zasad wdrażania programów rolnośrodowiskowych, które muszą być zgodne z zapisami PZO;
- opisanie nowo znalezionych gatunków lub siedlisk, które powinny być przedmiotami ochrony w obszarze (umożliwia to m.in. stosowanie wobec nich art. 6(4) Dyrektywy siedliskowej);
- określenie konieczności sporządzenia planu ochrony oraz zmian/modyfikacji SDF/granicy obszaru.

PZO nie jest sposobem na zwolnienie jakichkolwiek działań z obowiązujących procedur, np. PZO nie zastąpi, w stosunku do żadnych planów ani przedsięwzięć, procedury oceny oddziaływania na obszar Natura 2000.

W celu zapewnienia udziału społeczeństwa oraz wszystkich zainteresowanych podmiotów prowadzących działalność w obszarze Natura 2000 lub w inny sposób z nim związanych, przygotowanie projektu PZO będzie jawne na wszystkich etapach prac. Zainteresowane osoby i instytucje będą mogły aktywnie uczestniczyć w procesie planowania jako członkowie Zespołu Lokalnej Współpracy (ZLW). Udział przedstawicieli różnych instytucji, grup społecznych i profesji pozwoli zoptymalizować proces planowania PZO. Skład ZLW będzie mógł być w dowolnym etapie prac poszerzony o osoby lub instytucje pragnące wziąć udział w procesie przygotowania projektu PZO. W pracach nad projektem PZO przewidziano co najmniej 3 spotkania Zespołu Lokalnej Współpracy, których celem będzie przedstawienie oraz przedyskutowanie zagadnień dotyczących projektu PZO.

Informacja o postępie prac, prowadzonych spotkaniach i dokonywanych uzgodnieniach będzie zamieszczana na stronie internetowej RDOŚ w Rzeszowie. Kontakt z członkami ZLW będzie utrzymywany także przez pocztę elektroniczną oraz telefonicznie. Za pośrednictwem dostępnych kanałów teleinformatycznych będzie można zapoznawać się z bieżącym stanem prac nad projektem Planu i zgłaszać uwagi i wnioski podczas procesu planistycznego.

### 1.5. Ustalenie przedmiotów ochrony objętych Planem

Lp.	Kod	Nazwa polska	Nazwa łacińska	% pokrycia	Pop. Osiadl.	Pop. Lęg.	Popul. Migr.	Ocena Pop. / St. reprezentatywności	Ocena St. zach.	Ocena Izol. / Pow. względna	Ocena Ogólna	Opinia dot. wpisu
S1	6210	murawy kserotermiczne	<i>Festuco-Brometea</i>	59,04				C	B	C	C	Dane zgodne z SDF; Powierzchnia i znaczenie wymagają weryfikacji, w tym badań terenowych (co podjęto w ramach prac nad PZO).
S2	6510	Niżowe i górskie świeże łąki użytkowane ekstensywnie (związek ciepłolubne warianty łąk świeżych)	<i>Arrhenatherion elatioris</i>	24,2				C	B	C	C	Dane zgodne z SDF; Powierzchnia i znaczenie wymagają weryfikacji, w tym badań terenowych (co podjęto w ramach prac nad PZO).

Gdzie symbol: S oznacza siedliska.

## 1.6. Opis procesu komunikacji z różnymi grupami interesu.

Podczas realizacji sporządzania Planu Zadań Ochronnych przewidziane jest przeprowadzenie spotkań dyskusyjnych z udziałem przedstawicieli Zespołu Lokalnej Współpracy (zwany dalej ZLW), w skład którego mogą wchodzić reprezentanci kluczowych instytucji, społeczności lokalnej oraz osoby zainteresowane powstającym dokumentem, a także przedstawiciele przedsiębiorców prowadzących działalność w obrębie siedlisk, dla których wyznaczono przedmiotowy obszar Natura 2000. W Opisie Przedmiotu Zamówienia przewidziane zostały 3 spotkania z ZLW. Skład ZLW przedstawia podpunkt 1.8. Skład ten będzie mógł być w dowolnym etapie prac poszerzony o osoby lub instytucje pragnące wziąć udział w procesie przygotowania projektu PZO. W celu usprawnienia kontaktu z różnymi grupami interesu (zgodnie z ustawą z dnia 3 października 2008 r. o udostępnianiu informacji o środowisku i jego ochronie, udziale społeczeństwa w ochronie środowiska oraz o ocenach oddziaływania na środowisko (Dz. U. Nr 199, poz. 1227, z późn. zm.) 24 kwietnia 2015 r. w Moderówce, zostało zorganizowane spotkanie informacyjne, na którym powołany został ZLW złożony z 14 osób. W toku dalszych prac przewidziane były jeszcze 2 spotkania z ZLW (miejscowość: ... – dd-mm-rrrr i dd-mm-rrrr).

W 3 spotkaniach przewidziany był udział zasadniczo Zespołu Lokalnej Współpracy, jednak konsultacje te miały charakter otwarty, a informacje o ich terminie zostały wcześniej upublicznione na prośbę Regionalnej Dyrekcji Ochrony Środowiska w Rzeszowie na gminnych tablicach ogłoszeń oraz ich stronach internetowych. Członkowie ZLW byli informowani poprzez rozsyłane zaproszenia pocztą standardową oraz mailową. We wspomnianych spotkaniach można było zapoznawać się z bieżącym stanem prac nad projektem Planu. Ponadto w myśl ww. ustawy każdy zainteresowany mógł składać uwagi i wnioski dotyczące tworzonego dokumentu do Przedstawicieli RDOŚ w Rzeszowie, Pana Macieja Ciuły (e-mail: maciej.ciuła.rzeszow@rdos.gov.pl, tel. 177850044, wew. 664 – sprawy finansowe) i Pani Barbary Antosyk (e-mail: barbara.antosyk.rzeszow@rdos.gov.pl, tel. 177850044, wew. 666 – sprawy merytoryczne), a także Koordynatora Projektu, Pani Marleny Leszczyńskiej-Sędłak (tel. 601140288, e-mail: marlena.leszczynska-sedlak@ek-kom.pl) oraz za pomocą przesłanych pisemnych wniosków, a także uczestnicząc w organizowanych spotkaniach dyskusyjnych na poszczególnych etapach tworzenia PZO. Informacje nt. PZO zamieszczano również na stronie internetowej Regionalnej Dyrekcji Ochrony Środowiska w Rzeszowie.

Proces komunikacji z ZLW odbywał się za pomocą:

1. Spotkań dyskusyjnych.

Zaplanowano 3 cykle spotkań.

Pierwszy etap - wstępny, uruchomienie prac nad projektem, utworzenie Zespołu Lokalnej Współpracy

Spotkanie: 24 kwietnia 2015 r. w Moderówce.

Drugi etap - opracowanie projektu Planu

Spotkanie: ... w ....  
Trzeci etap - opiniowanie i weryfikacja projektu Planu  
Spotkanie: ... w ....

2. Drogą telefoniczną i e-mailową.

### 1.7. Kluczowe instytucje/osoby dla obszaru i zakres ich odpowiedzialności

*(W przypadku podmiotów prywatnych należy uzyskać ich zgodę na zamieszczenie danych personalnych w projekcie PZO w formie pisemnego oświadczenia).*

Lp.	Instytucja/osoby	Zakres odpowiedzialności	Adres siedziby instytucji/osoby	Kontakt
1.	Regionalna Dyrekcja Ochrony Środowiska w Rzeszowie	Nadzór nad obszarami Natura 2000 zlokalizowanymi na terenie województwa podkarpackiego; realizacja polityki ochrony środowiska w skali województwa, prowadzenie spraw związanych z ochroną przyrody, nadzór i kontrola nad formami ochrony przyrody, propagowanie zasad ochrony przyrody oraz udostępnianie informacji o środowisku	al. Józefa Piłsudskiego 38 35-001 Rzeszów	tel.: 17 78-50-044, e-mail: sekretariat.rzeszow@rdos.gov.pl
2.	Urząd Marszałkowski Województwa Podkarpackiego	Prowadzenie polityki województwa w zakresie: modernizacji terenów wiejskich, zagospodarowania przestrzennego, ochrony środowiska w tym przyrodniczego, gospodarki wodnej, transportu publicznego itp.	al. Łukasza Ciepłińskiego 4, 35-010 Rzeszów	tel.: 17 850-17-00, e-mail urząd@podkarpackie.pl

Lp.	Instytucja/osoby	Zakres odpowiedzialności	Adres siedziby instytucji/osoby	Kontakt
3.	Starostwo Powiatowe w Krośnie	Prowadzenie na terenie powiatu zadań o charakterze ponadgminnym w tym m.in. dotyczących transportu i dróg publicznych, geodezji, kartografii, zagospodarowania przestrzennego i nadzoru budowlanego, gospodarki wodnej, ochrony środowiska w tym przyrody, rolnictwa i leśnictwa.	ul. Bieszczadzka 1, 38-400 Krosno	tel.: 13 43-75-700 e-mail: starostwo@powiat.krosno.pl
4.	Urząd Gminy Wojaszówka	prowadzenie na obszarze gminy spraw obejmujących m.in.: sprawy planowania przestrzennego, gospodarki nieruchomościami, ochrony środowiska w tym przyrody oraz gospodarki wodnej	Wojaszówka 115, 38-471 Wojaszówka	tel.: 13 43-850-16, e-mail: urząd@wojaszowka.pl
5.	Podkarpacki Urząd Wojewódzki w Rzeszowie	ochrona środowiska i gospodarki wodnej, ochrona przyrody, leśnictwa i łowiectwa, adaptacja i realizacja wspólnej Polityki Rolnej, wspieranie wielofunkcyjnego rozwoju obszarów wiejskich oraz aktywizacji społecznej mieszkańców wsi, realizacja zadań z zakresu usuwania skutków klęsk żywiołowych, współdziałania dotyczące rozwoju rolnictwa i obszarów wiejskich.	ul. Grunwaldzka 15, 35-959 Rzeszów	tel.: 17 867-10-00, e-mail: kancelaria@rzeszow.uw.gov.pl
6.	Regionalny Zarząd Gospodarki Wodnej w Krakowie	Administrowanie sprawami ochrony środowiska naturalnego; zarządzanie gospodarką wodną na administrowanym terenie w tym: utrzymanie właściwego stanu wód, planowanie w gospodarowaniu wodami oraz inwestycje w gospodarce wodnej	ul. Marszałka Józefa Piłsudskiego 22 31-109 Kraków 30-960 Kraków 1, skrytka pocz. 331	tel.: sekretariat: 12 62-84-130, 12 62-84-106, centrala: 12 62-84-100, e-mail: poczta@krakow.rzgw.gov.pl

Lp.	Instytucja/osoby	Zakres odpowiedzialności	Adres siedziby instytucji/osoby	Kontakt
7.	Regionalna Dyrekcja Lasów Państwowych w Krośnie	nadzór nad gospodarką leśną na administrowanym terenie, koordynowanie gospodarki łowieckiej, udostępnianie informacji m.in. prowadzonej gospodarki leśnej i ochrony przyrody	ul. Bieszczadzka 2 38-400 Krosno	tel.: 013 43 73 900, e-mail: rdlp@krosno.lasy.gov.pl
8.	Nadleśnictwo Kołaczyce	Zrównoważone gospodarowanie zasobami lasów w tym hodowli, ochrony, ścinki i wyróbki drewna, melioracji gruntów leśnych i nieleśnych, budowy dróg i budowli związanych z gospodarstwem leśnym	Nawsie Kołaczyckie 317 38-213 Kołaczyce	tel.: 13 44 576 10, e-mail: kolaczyce@krosno.lasy.gov.pl
9.	Podkarpacki Ośrodek Doradztwa Rolniczego	współpraca z organami administracji państwowej, jednostkami samorządu terytorialnego oraz innymi organizacjami i instytucjami działającymi na rzecz rozwoju rolnictwa i obszarów wiejskich	ul. Tkaczowa 146 36-040 Boguchwała	tel.: centrala: 17 8701 500 tel. sekretariat: 17 8701 507, e-mail: boguchwala@podrb.pl
10.	Podkarpacka Izba Rolnicza	Dbłość o interesy rolników, opiniowanie przepisów prawnych dotyczących rolników i rolnictwa. Współpraca z ministerstwem rolnictwa i samorządowcami	Trzebownisko 615 A, 36-001 Trzebownisko	tel.: 17 871 40 77, e-mail: pir@xo.pl
11.	Agencja Restrukturyzacji i Modernizacji Rolnictwa Podkarpacki Oddział Regionalny w Krośnie	Wspieranie działań służących rozwojowi rolnictwa i obszarów wiejskich. Agencja zajmuje się wdrażaniem instrumentów współfinansowanych z budżetu Unii Europejskiej oraz udziela pomocy ze środków krajowych. Zlecenie zadań ARiMR oraz nadzór nad ich realizacją znajduje się w gestii Ministra Rolnictwa i Rozwoju Wsi	ul. Żwirki i Wigury 9, 38-400 Krosno	tel.: 13 420 40 81

Lp.	Instytucja/osoby	Zakres odpowiedzialności	Adres siedziby instytucji/osoby	Kontakt
12.	Agencja Nieruchomości Rolnych Oddział Terenowy w Rzeszowie	Tworzenie oraz poprawa struktury obszarowej gospodarstw rodzinnych, tworzenia warunków sprzyjających racjonalnemu wykorzystaniu potencjału produkcyjnego, restrukturyzacja oraz prywatyzacja mienia, obrót nieruchomościami i innymi składnikami majątku Skarbu Państwa użytkowanego na cele rolne, inicjowanie prac urządzeniowo-rolnych oraz popierania organizowania na gruntach Skarbu Państwa prywatnych gospodarstw rolnych, wykonywanie praw z udziałów i akcji w spółkach hodowli roślin uprawnych oraz hodowli zwierząt gospodarskich o szczególnym znaczeniu dla gospodarki narodowej.	ul. Asnyka 7, 35-001 Rzeszów	tel.: 17-853-78-00, 17-852-62-33, 17-852-63-83, rzeszow@anr.gov.pl
13.	Podkarpacki Zarząd Melioracji i Urządzeń Wodnych w Rzeszowie	Konserwacja, remonty oraz eksploatacja urządzeń melioracji wodnych podstawowych oraz wód publicznych stanowiących własność Skarbu Państwa; ewidencja urządzeń melioracyjnych; likwidacja zagrożeń i skutków powodzi; sprawy związane z przejęciem gruntów na cele budowlane; opracowanie koncepcji programowo-przestrzennych i dokumentacji projektowej dla przedsięwzięć w zakresie melioracji wodnych	ul. Hetmańska 9, 35-959 Rzeszów	tel.: 0 17 853 74 00, rzeszow@pzmiuw.pl

Lp.	Instytucja/osoby	Zakres odpowiedzialności	Adres siedziby instytucji/osoby	Kontakt
14.	Podkarpacki Zarząd Melioracji i Urządzeń Wodnych w Rzeszowie Oddział w Sanoku	Konservacja, remonty oraz eksploatacja urządzeń melioracji wodnych podstawowych oraz wód publicznych stanowiących własność Skarbu Państwa; ewidencja urządzeń melioracyjnych; likwidacja zagrożeń i skutków powodzi; sprawy związane z przejęciem gruntów na cele budowlane; opracowanie koncepcji programowo-przestrzennych i dokumentacji projektowej dla przedsięwzięć w zakresie melioracji wodnych	ul. Piłsudskiego 10, 38-500 Sanok	tel.:13-460-89-76, 13-460-89-70



### 1.8. Zespół Lokalnej Współpracy

*(W przypadku podmiotów prywatnych należy uzyskać ich zgodę na zamieszczenie danych personalnych w projekcie PZO w formie pisemnego oświadczenia).*

Lp.	Imię i nazwisko	Funkcja	Nazwa instytucji /grupy interesu, którą reprezentuje	Kontakt
1.				
2.				
3.				
4.				
5.				
6.				
7.				
8.				
9.				
10.				
11.				
12.				
13.				

## 2. Etap II Opracowanie projektu Planu

### Moduł A

#### 2.1. Informacja o obszarze i przedmiotach ochrony

Lp.	Typ informacji	Dane referencyjne	Zakres informacji	Wartość informacji	Źródło dostępu do danych
1.	Materiały publikowane	Przewodniki metodyczne dla siedlisk przyrodniczych, Murawy kserotermiczne Festuco-Brometea, Wojciech Mróz, Wojciech Bąba	Informacje na temat siedliska i jego charakterystyka (typowe gat. Roślin, warunki ekologiczne, rozmieszczenie w Polsce, metodyka badań)	Materiał pomocniczy przy realizacji prac terenowych i ocenie stanu siedlisk	Materiały dostępne na stronie Generalnego Inspektoratu Ochrony Środowiska: <a href="http://www.gios.gov.pl/siedliska/pdf/przewodnik_metodyczny_6210.pdf">http://www.gios.gov.pl/siedliska/pdf/przewodnik_metodyczny_6210.pdf</a>
2.	Materiały publikowane	Przewodniki metodyczne dla siedlisk przyrodniczych, 6510 Ekstensywnie użytkowane niżowe łąki świeże (Arrhenatherion), Joanna Korzeniak	Informacje na temat siedliska i jego charakterystyka (typowe gat. Roślin, warunki ekologiczne, rozmieszczenie w Polsce, metodyka badań)	Materiał pomocniczy przy realizacji prac terenowych i ocenie stanu siedlisk	Materiały dostępne na stronie Generalnego Inspektoratu Ochrony Środowiska: <a href="http://www.gios.gov.pl/siedliska/pdf/przewodnik_metodyczny_6510.pdf">http://www.gios.gov.pl/siedliska/pdf/przewodnik_metodyczny_6510.pdf</a>

Lp.	Typ informacji	Dane referencyjne	Zakres informacji	Wartość informacji	Źródło dostępu do danych
3.	Materiały publikowane	Obszary Natura 2000 na Podkarpaciu, Red. D. Rogala, A. Marcela, wyd. Regionalna Dyrekcja Ochrony Środowiska w Rzeszowie	Podstawowe informacje o obszarze dotyczące lokalizacji oraz przedmiotów ochrony	Ogólne dane dotyczące walorów przyrodniczych, celów ochrony, warunków utrzymania stanu ochrony	Publikacja książkowa dostępna np. w Regionalnej Dyrekcji Ochrony Środowiska w Rzeszowie
4.	Materiały niepublikowane	Informacje o zasięgu występowania siedlisk przyrodniczych oraz gatunków roślin w obszarze Natura 2000; Dokumentacja zebrana w wyniku prac Wojewódzkiego Zespołu Specjalistycznego (2008), Regionalna Dyrekcja Ochrony Środowiska w Krakowie	Informacje nt. rozmieszczenia przedmiotów ochrony w obszarze	Materiał pomocniczy przy realizacji prac terenowych i ocenie stanu siedlisk, a także przy początkowym opracowywaniu PZO	plik SHP dostępny w RDOŚ w Rzeszowie
5.	Plany/programy/strategie/projekty	Plan Zagospodarowania Przestrzennego Województwa Podkarpackiego – Kierunki Polityki Przestrzennej stanowiący załącznik nr 1 do uchwały nr XLVIII/522/02 Sejmiku Województwa Podkarpackiego z dnia 30 sierpnia 2002 r.; Podkarpackie Biuro Planowania Przestrzennego	Informacje nt. zagospodarowania przestrzennego województwa	Niska wartość informacji ze względu na czas sporządzenia opracowania – 2002 r. oraz nieduży udział informacji nt. obszaru, na którym utworzono PLH180051	Rysunek planu dostępny na stronie internetowej: <a href="http://www.pbpp.pl/pliki/PZPWP/Kierunki_Polit_Przestrz_SYNTEZA.pdf">http://www.pbpp.pl/pliki/PZPWP/Kierunki_Polit_Przestrz_SYNTEZA.pdf</a> ; Tekst planu: <a href="http://www.pbpp.pl/pliki/PZPWP/Plan%20Wojewodztwa.pdf">http://www.pbpp.pl/pliki/PZPWP/Plan%20Wojewodztwa.pdf</a>

Lp.	Typ informacji	Dane referencyjne	Zakres informacji	Wartość informacji	Źródło dostępu do danych
6.	Plany/programy/strategie/projekty	Program Rozwoju Powiatu Krośnieńskiego, Załącznik do Uchwały Nr XXI/168/04 Rady Powiatu Krośnieńskiego z dnia 10 listopada 2004 r.;	Informacje nt. planowanych inwestycji i rozwoju powiatu krośnieńskiego	Niska wartość informacji ze względu na brak odniesień do terenu na którym utworzono PLH180051	Plik DOC dostępny na stronie internetowej: <a href="https://www.google.pl/url?sa=t&amp;rct=j&amp;q=&amp;esrc=s&amp;source=web&amp;cd=1&amp;cad=rja&amp;uact=8&amp;ved=0CCAQFjAA&amp;url=http%3A%2F%2Fbip.powiat.krosno.pl%2F%3F%3DmDPliki-cmPobierz-2206-cHJvZ3JhbV9yb3p3b2p1X2xva2FsbmVnb18yMDA0MTExOS5kb2M%3D&amp;ei=TsFdVbWAEeLVygOUx4CgDQ&amp;usg=AFQjCNGD0bNzUzOkyT9P_vTBgKIOFl6uPw">https://www.google.pl/url?sa=t&amp;rct=j&amp;q=&amp;esrc=s&amp;source=web&amp;cd=1&amp;cad=rja&amp;uact=8&amp;ved=0CCAQFjAA&amp;url=http%3A%2F%2Fbip.powiat.krosno.pl%2F%3F%3DmDPliki-cmPobierz-2206-cHJvZ3JhbV9yb3p3b2p1X2xva2FsbmVnb18yMDA0MTExOS5kb2M%3D&amp;ei=TsFdVbWAEeLVygOUx4CgDQ&amp;usg=AFQjCNGD0bNzUzOkyT9P_vTBgKIOFl6uPw</a>
7.	Plany/programy/strategie/projekty	Program Ochrony Środowiska dla Powiatu Krośnieńskiego na lata 2010-2013 z perspektywą na lata 2014-2019., Ekoperfekt, 2010	Informacje nt. środowiska powiatu krośnieńskiego, w tym podstawowy opis elementów przyrodniczych	Niska wartość informacji ze względu na brak odniesień do obszaru Natura 2000 Łąki nad Wojkówką oraz ogólne opisy dot. Gminy Wojaszówka	Plik PDF dostępny na stronie internetowej: <a href="http://bip.powiat.krosno.pl/fck_pliki/Program_Ochrony_Srodowiska_dla_powiatu_krosnienskiego.pdf">http://bip.powiat.krosno.pl/fck_pliki/Program_Ochrony_Srodowiska_dla_powiatu_krosnienskiego.pdf</a>

Lp.	Typ informacji	Dane referencyjne	Zakres informacji	Wartość informacji	Źródło dostępu do danych
8.	Plany/programy/strategie/projekty	Program Ochrony Środowiska wraz z Planem Gospodarki Odpadami Dla Powiatu Krośnieńskiego na Lata 2004-2015 TOM I - Diagnoza Stanu Środowiska, Zarząd Powiatu Krośnieńskiego, Krosno, grudzień 2003 r.	Informacje nt. środowiska powiatu krośnieńskiego w tym: geologii, geomorfologii, klimatu, wartości przyrodniczych itp.	Informacje przydatne przy tworzeniu ogólnej charakterystyki obszaru PLH180051	Plik DOC dostępny na stronie internetowej: <a href="http://bip.powiat.krosno.pl/plikiold/powiatkrosno/program_ochrony_srodowiska_diagnoza_1.doc">http://bip.powiat.krosno.pl/plikiold/powiatkrosno/program_ochrony_srodowiska_diagnoza_1.doc</a>
8.	Plany/programy/strategie/projekty	Program Ochrony Środowiska na lata 2004-2015, Urząd Gminy Wojaszówka, 2004	Informacje nt. elementów środowiska przyrodniczego gminy Wojaszówka	Informacje przydatne przy tworzeniu ogólnej charakterystyki obszaru PLH180051	Plik DOC dostępny na stronie internetowej Urzędu Gminy Wojaszówka: <a href="http://wojaszowka.bip.krosoft.pl/?mainid=15&amp;jb=65">http://wojaszowka.bip.krosoft.pl/?mainid=15&amp;jb=65</a>
9.	Plany/programy/strategie/projekty	Uchwała Nr VII/76/2003 Rady Gminy Wojaszówka z dnia 29 sierpnia 2003r. w sprawie uchwalenia Miejscowego Planu Zagospodarowania Przestrzennego Odrzykoń VIII.	Informacje nt. zagospodarowania działki ewidencyjnej nr 1186/1	Informacja nieistotna; dokument nie wnosi informacji o przedmiotach ochrony	Plik DOC dostępny na stronie internetowej Urzędu Gminy Wojaszówka <a href="http://wojaszowka.bip.krosoft.pl/upl/U_VII_76.pdf">http://wojaszowka.bip.krosoft.pl/upl/U_VII_76.pdf</a>

Lp.	Typ informacji	Dane referencyjne	Zakres informacji	Wartość informacji	Źródło dostępu do danych
10.	Plany/programy/strategie/projekty	Studium Uwarunkowań i Kierunków Zagospodarowania Przestrzennego Gminy Wojaszówka, Kształtowanie i Ochrona Zasobów Przyrodniczych oraz Krajobrazowych, Zarząd Gminy Wojaszówka, Krosno 1999	Informacje nt. elementów środowiska przyrodniczego gminy Wojaszówka	Informacja przydatna przy tworzeniu ogólnej charakterystyki obszaru PLH180051	Plik DOC dostępny na stronie internetowej Urzędu Gminy Wojaszówka: <a href="http://wojaszowka.bip.krosoft.pl/?mainid=14&amp;jb=178">http://wojaszowka.bip.krosoft.pl/?mainid=14&amp;jb=178</a>
11.	Plany/programy/strategie/projekty	Studium Uwarunkowań i Kierunków Zagospodarowania Przestrzennego Gminy Wojaszówka - Gospodarka Wodna I Infrastruktura Techniczna, mgr inż. W. Bocianowski, Krosno-Wojaszówka 1999 r.	Informacje nt. wód podziemnych i powierzchniowych Gminy oraz funkcjonującej infrastruktury	Niska wartość informacji wynikająca w głównej mierze z braku aktualizacji	Plik DOC dostępny na stronie internetowej Urzędu Gminy Wojaszówka: <a href="http://wojaszowka.bip.krosoft.pl/?mainid=14&amp;jb=178">http://wojaszowka.bip.krosoft.pl/?mainid=14&amp;jb=178</a>
12.	Plany/programy/strategie/projekty	Studium Uwarunkowań i Kierunków Zagospodarowania Przestrzennego Gminy Wojaszówka, Polityka Przestrzenna, Kierunki Zagospodarowania Przestrzennego, /Załącznik Do Uchwały Nr XXIX/230/02 z dnia 30.01.2002 r. Rady Gminy Wojaszówka	Podstawowe informacje nt. zagospodarowania Gminy	Informacja pomocna przy określeniu kierunków zagospodarowania Gminy	Plik DOC dostępny na stronie internetowej Urzędu Gminy Wojaszówka: <a href="http://wojaszowka.bip.krosoft.pl/?mainid=14&amp;jb=178">http://wojaszowka.bip.krosoft.pl/?mainid=14&amp;jb=178</a>

Lp.	Typ informacji	Dane referencyjne	Zakres informacji	Wartość informacji	Źródło dostępu do danych
13.	Plany/programy/strategie/projekty	Studium Uwarunkowań i Kierunków Zagospodarowania Przestrzennego Gminy Wojaszówka, Zasoby, Kształtowanie i Ochrona Środowiska Naturalnego, Lucyna Zymyn, Alicja Janowska; Urząd Gminy Wojaszówka, Krosno 1999r.	Informacje nt. elementów środowiska przyrodniczego gminy Wojaszówka	Informacje przydatne przy tworzeniu ogólnej charakterystyki obszaru PLH180051	Plik PDF dostępny na stronie internetowej Urzędu Gminy Wojaszówka: <a href="http://wojaszowka.bip.krosoft.pl/?mainid=14&amp;jb=178">http://wojaszowka.bip.krosoft.pl/?mainid=14&amp;jb=178</a>
14.	Raporty	Stan Środowiska w Powiecie Krośnieńskim w roku 2010; Wojewódzki Inspektorat Ochrony Środowiska w Rzeszowie, Delegatura w Jasle, J. Nawrot, E. Czaderna, R. Klimkowska, L. Bochenek, J. Fundakowski, E. Toporowicz, Jasło, 2011.	Informacje nt. stanu środowiska na terenie powiatu krośnieńskiego	Informacje pomocne przy opisie wód powierzchniowych i podziemnych	Plik PDF dostępny na stronie internetowej: <a href="http://www.wios.rzeszow.pl/cms/upload/edit/file/opracowania/del_jaslo/stan_srodowiska_krosnienski_2010.pdf">http://www.wios.rzeszow.pl/cms/upload/edit/file/opracowania/del_jaslo/stan_srodowiska_krosnienski_2010.pdf</a>

*Należy wymienić wszystkie źródła informacji wykorzystane w procesie opracowywania PZO. Podać należy pełną literaturę opublikowaną, dane nieopublikowane oraz informacje ustne.*

## 2.2. Ogólna charakterystyka obszaru

Obszar Natura 2000 Łąki nad Wojkówką PLH180051 o powierzchni 9.62 ha, położony jest w województwie podkarpackim, w powiecie krośnieńskim. Ostoja znajduje się w południowo – wschodniej części Polski, w gminie Wojaszówka. Gmina Wojaszówka położona jest w zachodniej części woj. Podkarpackiego. Od wschodu graniczy z gminą Korczyna, od południa z Krosnem, a od zachodu z gminą Jasło i Jedlicze. Obszar mający znaczenie dla Wspólnoty (OZW) Łąki nad Wojkówką złożony jest z trzech enklaw, położonych nad doliną Wisłoka, w okolicach miejscowości: Wojkówka, Rzepnik i Odrzykoń. Obszar chroni niewielkie, choć cenne fragmenty roślinności ciepłolubnej i

kserotermicznej, rzadko reprezentowane na obszarze Dołów Jasielsko-Sanockich i Pogórza Dynowskiego. Obejmuje trzy kompleksy muraw kserotermicznych, wykształconych na wychodniach łupków bogatych w węglan wapnia. Zlokalizowane są przy wierzchołkach nad doliną Wisłoka - jedna w Wojkówce (369 m n.p.m.), druga poniżej Rzepnika (438 m n.p.m.), trzecia nad Odrzykońcem (386 m n.p.m.).

### **Klimat**

Klimat analizowanego obszaru kształtuje się pod dominującym wpływem oddziaływania mas powietrza kontynentalnego. Związany jest ściśle z ukształtowaniem powierzchni i podziałem fizjograficznym. Gmina Wojaszówka leży w obszarze przejściowym, gdzie stykają się wpływy klimatu górskiego i podgórskiego oraz klimatu zaciszy śródgórskich. Region klimatyczny górski charakteryzuje się piętrowością klimatu, ze spadkiem temperatury średnio 0,5°C/100 m wysokości i przyrostem opadów ok. 60 mm/100 m wysokości. Roczne amplitudy temperatury zmniejszają się wraz z wysokością Średnia roczna temperatura waha się od +6 do +7,5° C, średnia roczna temperatura powietrza w miesiącu styczniu wynosi od -4 do -4,5° C, w lipcu +16 do +18°C. Natomiast średnioroczne sumy opadów wahają się od 700 - 1000 mm (w Polsce 500-700 mm). Pokrywa śnieżna zalega średnio 80-90 dni. Stosunki wietrzne wykazują duże zróżnicowanie. W wielu rejonach, w dolinach i górskich kotlinach można zaobserwować znaczne odchylenia klimatyczne spowodowane lokalnymi mikroklimatami.

### **Krajobraz**

Podstawowymi czynnikami kształtującymi krajobraz w okolicy analizowanego obszaru Natura 2000 są geomorfologia oraz wpływ antropogeniczny. Tylko miejscami – w okolicach zabudowy mieszkaniowej – występuje dość przekształcony krajobraz (krajobraz kulturowy z elementami dysharmonijnymi). W pozostałej i znacznie większej części (w tym otoczenie i powierzchnia obszaru Natura 2000) charakteryzuje się bardzo dużymi walorami widokowymi. Urozmaicona rzeźba terenu Gminy znacznie wpływa na zróżnicowanie widokowe. Po stronie zachodniej Gminy Wojaszówka występują małe, lekko pofałdowane wzgórza, a na wschodniej opadają dość stromo ku dolinie rzeki Wisłok. Obszar Gminy pokrywają enklawy zalesienia i urozmaicają wzniesienia od 240 m n.p.m. do 465 m n.p.m. w okolicy Rzepnika. Znaczna część obszaru Gminy Wojaszówka znajduje się w strefie Czarnorzecko - Strzyżowskiego Parku Krajobrazowego. Gmina należy do regionu o niezwykle cennych walorach krajobrazowych. Ze względu na bliskie sąsiedztwo Krosna gmina stanowi cel podmiejskich wycieczek mieszkańców. Najbardziej lubianym i najchętniej odwiedzanym miejscem jest zamek odrzykoński "Kamieniec".

Pod względem krajobrazowo-geomorfologicznym krajobraz w otoczeniu Łąk nad Wojkówką można podzielić na:

- krajobraz pagórkowaty, częściowo zalesiony – liczne wzniesienia Podgórze Strzyżowskiego i Dynowskiego, np. m. Wojkówka,
- krajobraz nizinny – równiny Kotliny Krośnieńskiej, np. Wojaszówka,
- krajobraz dolin – dolina Wisłoka wraz z dopływami, m. Odrzykoń zlokalizowana najbliżej terenów zalewowych.



### **Istniejące formy ochrony przyrody**

Istniejące formy ochrony pokrywające się z obszarem to: Czarnorzecki Obszar Chronionego Krajobrazu – łączna powierzchnia 100.40 km<sup>2</sup>; Czarnorzecko-Strzyżowski Park Krajobrazowy – łączna powierzchnia 256.54 km<sup>2</sup>.

Czarnorzecki Obszar Chronionego Krajobrazu : teren Obszaru cechuje stosunkowo niewielka lesistość. Największy kompleks leśny porasta pasmo wzgórz ciągnące się pomiędzy Wołą Komborską i Turzym Polem, w obrębie którego położone są dwa rezerваты chroniące naturalne stanowiska cisa – „Kretówki” i „Cisy w Malinówce”. Dominującym zbiorowiskiem jest żyzna buczyna karpacka *Dentario glandulosae-Fagetum* występująca w kilku podzespołach, z szeregiem roślin objętych ochroną gatunkową. Doliny zajęte są pod zabudowę oraz łąki i pola uprawne. Obszar stanowi uzupełnienie Czarnorzecko-Strzyżowskiego Parku Krajobrazowego, obejmując ochroną południowo-wschodnią część pasma wznoszącego się na Dołami Jasielsko-Sanockimi.

Czarnorzecko-Strzyżowski Park Krajobrazowy: park krajobrazowy położony w województwie podkarpackim na Pogórzu Strzyżowskim i Dynowskim. Utworzony w 1993 r. Wchodzi w skład Zespołu Karpackich Parków Krajobrazowych. Rolę otuliny parku pełni Czarnorzecki Obszar Chronionego Krajobrazu. Znajdują się tu pasma górskie z najwyższym szczytem Suchą Górą (591 m n.p.m.). W parku występują wychodnie piaskowców, które proces erozji uformował w ostańce. Kilkanaście spośród nich ma status pomnika przyrody. Na terenie parku znajdują się liczne potoki. Przepływają tędy z licznymi odcinkami przełomowymi rzeki Stobnica i Wisłok. Niemal połowę powierzchni parku zajmują użytki rolne. Drugą połowę lasy o charakterze naturalnym, z przewagą jodły, buka i sosny. Rzadziej występują dąb szypułkowy, modrzew europejski oraz grab. Rośnie tu 40 gatunków chronionych roślin górskich. Między innymi: śnieżyca wiosenna, śnieżyczka przebiśnieg, skrzyp olbrzymi oraz pokrzyk wilcza jagoda. Na terenie parku występuje także wiele chronionych gatunków zwierząt: puchacze, orliki krzykliwe, rysie, wydry i wilki.

### **Regionalizacja fizyczno-geograficzna wg Kondrackiego**

Według fizjograficznego podziału Kondrackiego (2000), obszar Natura 2000 Łąki nad Wojkówką należy do:

- megaregionu: region karpacki;
- prowincji: Karpaty Zachodnie z Podkarpaciem Zachodnim i Północnym;
- podprowincja: Zewnętrzne Karpaty Zachodnie;
- makroregion: Podgórze Środkowobeskidzkie;
- mezoregion: obszar znajduje się na granicy trzech mezoregionów tj.: Kotlina Jasielsko-Krośnieńska, Pogórze Dynowskie oraz Pogórze Strzyżowskie.

### **Regionalizacja geobotaniczna**

Według podziału geobotanicznego (Matuszkiewicz 2008) obszar mieści się w obrębie dwóch podokręgów, należących do Działu Wschodniokarpackiego, Krainy Karpat Wschodnich i okręgu pogórza Strzyżowsko-Dynowsko-Przemyskiego (pododdział brzozowski), a także okręgu Dołów Jasielsko-Sanockich (pododdział Jasielsko-Krośnieński).

### **Geologia i gleby**

Region, na którym zlokalizowana jest Gmina Wojaszówka, powstał w obrębie mało odpornych warstw krośnieńskich - jest to zachodnia część obniżenia tektonicznego, tzw. centralnej depresji karpackiej. Stanowi go ciąg większych i mniejszych kotlin, rozdzielonych przez niskie wzgórza, które są drenowane przez rzeki płynące z Beskidu Niskiego, wysokości bezwzględne wahają się tu w granicach od 230-300 m n.p.m. (dna dolin) do 300-380 m n.p.m. w obrębie pogórzy. Kotlinki są płaskie, często o geometrycznym kształcie, wypełniają je osady rzeczne, niekiedy jeziorne i organiczne. W rzeźbie przeważają niskie pogórza o stokach rzadko przekraczających 10°. U progu Beskidu Niskiego liczne są płaty starych, plejstocenijskich stożków napływowych.

Obszar Gminy Wojaszówka leży w całości w obrębie wielkiego synklinorium centralnej depresji karpackiej. W budowie podłoża mają też udział starsze skały fliszowe (wieku eoceńskiego). Na obszarze gminy podłoże budują:

- pakiety cienkoławicowych łupków i piaskowców oraz mniej odpornych na działanie procesów wietrzenia i erozji margli, łupków pstrych i zielonych warstw hieroglifowych, a także
- łupki i podrzędnie piaskowce oraz rogowce warstw menilitowych.

Podłoże części obszaru stanowią piaskowce gruboławicowe i łupki warstw krośnieńskich dolnych. Przykryte grubymi warstwami osadów czwartorzędowych ukazują się one bezpośrednio pod warstwą zwietrzliny jedynie na stokach wzgórz. Główną jednostką utworów czwartorzędowych są twory budujące rozległą równinę średniej terasy po południowej stronie Wisłoka oraz w północnej części gminy, płaszcz utworów deluwialnych (wg mapy geologicznej), okrywających dolne części stoków wzniesień i wyścielających nieckę pomiędzy nimi. Rozległą równinę średniej terasy budują zalegające na podłożu skalnym twory aluwialne wieku plejstocenijskiego z okresu zlodowacenia środkowopolskiego. Bliżej doliny Wisłoka zachowały się - na poziomie spłaszczeń w pobliżu skarpy terasy zalewowej, fragmenty młodszych utworów terasowych z okresu zlodowacenia bałtyckiego, częściowo przykryte utworami deluwialnymi, tworzącymi łagodny skłon terasy opadający ku dolinie Wisłoka. Wśród płasko ułożonych utworów obu poziomów terasowych dominują aluwia rzeczne, złożone z glin pylastych, pyłów, glin piaszczystych, pyłów piaszczystych i glin zwięzłych pylastych o dużej zmienności rozmieszczenia i głębokości zalegania. Grunty te zawierają znaczne ilości części organicznych oraz domieszki rumoszu piaskowca. W wielu miejscach, głównie we wgłębieniach i na zboczach małych dolin, rozczłonkowujących powierzchnię terasy, stwierdzono zaleganie na różnych głębokościach pod powierzchnią terenu namulów organicznych. Podobne twory (gliny, mułki, piaski) budują terasę zalewową. Koryto Wisłoka wycięte w utworach terasy ma dno skalne a lokalnie również dolne fragmenty brzegów.

Gleby analizowanego terenu charakteryzuje zmienność typologiczna związana z budową geologiczną, morfologią terenu, stosunkami wodnymi, charakterem szaty roślinnej oraz działalnością człowieka. W gminie dominują powierzchniowo gleby brunatne wylugowane, na wzniesieniach kwaśne utworzone z utworów pylasto- ilastych, podścielone gliną ciężką - utworzone z glin zwietrzelinowych i deluwialnych. Drugim pod względem zajmowanej powierzchni kompleksem glebowym są utworzone z osadów pylastych i piaszczystych gleby płowe - Dno doliny Wisłoka (terasa zalewowa) wyścielają mady rzeczne o składzie mechanicznym ilów pylastych i pyłów ilastych. Niewielkie powierzchnie na zboczach obniżen zajmują czarne ziemie właściwe i zdegradowane a w dnach dolin bocznych mady lekkie gliniaste, często silnie szkieletowe. Nie występują gleby pochodzenia organicznego. W klasyfikacji bonitacyjnej są to grunty klas: III i IV. W uprawie ziemi zmierza obserwuje się odłogowanie gruntów najniższej jakości, lub zamiany gruntów ornych w ekstensywne użytki zielone użytkowane ekstensywnie (koszone jeden raz w roku), okresowo wypasane lub całkowicie odłogowane. W rezultacie na nich rozpoczyna się sukcesja roślinności drzewiastej. Proces ten doprowadził już do samoczynnego zadrzewienia niektórych słabych i niekorzystnie położonych gruntów, głównie w południowej części gminy.

### **Hydrologia**

#### **Wody powierzchniowe**

Gmina Wojaszówka i obszar Natura 2000 Łąki nad Wojkówką położone są w obrębie zlewni rzeki San, prawobrzeżnego dopływu Wisły. Obszar odwadnia rzeka Wisłok, która wraz z szeregiem cieków bez nazwy, tworzy sieć cieków powierzchniowych w obrębie gminy. Wisłok należy do rzek odwadniających Beskid Niski i przecinających strefę Dołów Jasielsko-Sanockich; w związku z tym posiada typowy, odcinkowy układ. Opisany jest kodem PLRW2000142263337 i nazwą Wisłok od Zb. Besko do Czarnego Potoku. Rzeka została zaklasyfikowana jako silnie zmieniona jednolita część wód powierzchniowych. Stan wód Wisłoka na terenie Gminy Wojaszówka został określony na podstawie danych zamieszczonych w Stanie Środowiska Powiatu Krośnieńskiego, wykonanego przez Wojewódzki Inspektorat Ochrony Środowiska (Delegatura w Jaśle). Ogólny stan chemiczny Wisłoka (w punktach pomiarowych) określono jako dobry.

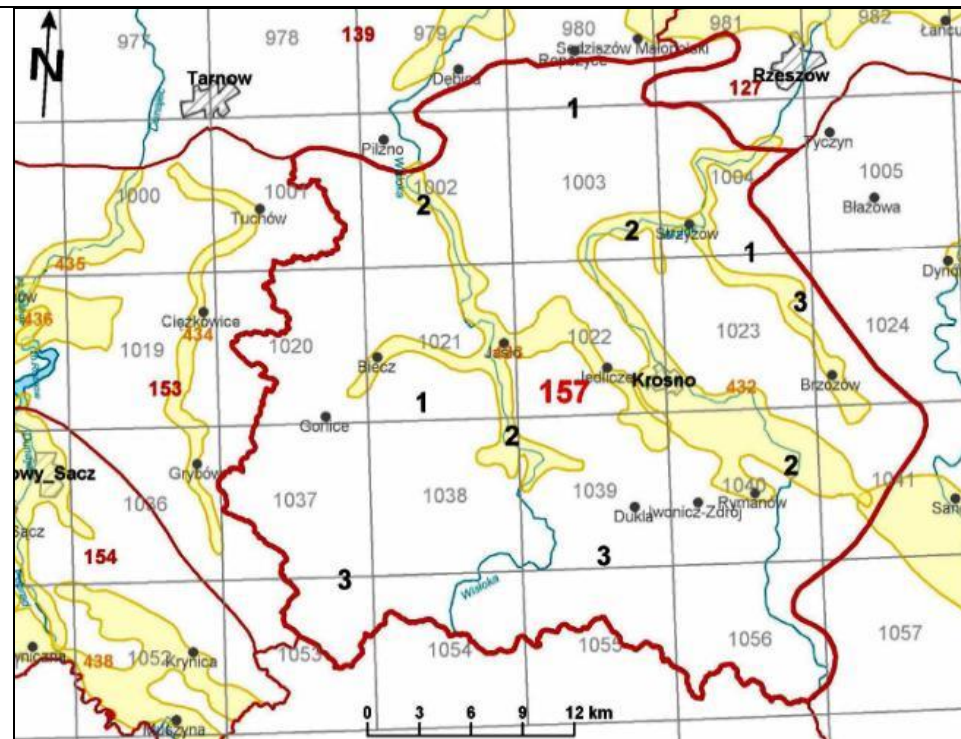
#### **Wody podziemne**

Obszar Natura 2000 Łąki nad Wojkówką położony jest w obrębie górsko-wyżynnej prowincji hydrogeologicznej (wg A. S. Kleczkowskiego), w której wydzielono szereg mniejszych jednostek – Wojaszówka znajduje się w obrębie zewnętrznej części Masywu Karpackiego, dokładniej w obrębie pogórza. Wody wglębne tu występujące to głównie wody zbiornika czwartorzędowego (dolinowego) występujące w ośrodku porowym, oraz trzeciorzędowego (szczelinowe i szczelinowo-porowe). Zasadniczy poziom wód wglębnych występuje w obrębie trzeciorzędowych piaskowców i zlepieńców (zwłaszcza na terenach o zaawansowanej tektonice). Poziom czwartorzędowy to poziom przypowierzchniowy, pozostający w bezpośrednim kontakcie z powierzchnią – reaguje on wprost na istniejące warunki hydrologiczne (stan wód w ciekach oraz wielkość opadów atmosferycznych). Oba te poziomy często pozostają w związku hydraulicznym.

Dolina Wisłoka tworzy zbiornik wód podziemnych. Zbiornik ten zaliczony został do głównych zbiorników wód podziemnych w Polsce jako ten, który w przyszłości stanie się źródłem zaopatrzenia w wodę. W związku z powyższym, w obrębie doliny Wisłoka wydzielony został obszar wymagający najwyższej i wysokiej ochrony (ONO i OWO) – na podstawie oprac. A.S. Kleczkowskiego pt. Mapa obszarów głównych zbiorników wód podziemnych w Polsce wymagających szczególnej ochrony. Ma to swe uzasadnienie w fakcie, iż jest to zbiornik płytki, w obrębie utworów czwartorzędowych, słabo lub zupełnie nie izolowany od powierzchni utworami słabo przepuszczalnymi bądź nieprzepuszczalnymi.

Potencjalnymi źródłami zanieczyszczenia wód mogą być niekontrolowane zrzuty ścieków komunalnych, powierzchniowy spływ lub infiltracja wód skażonych bituminami (stacje paliw i kopalnia ropy) lub innymi związkami chemicznymi ze składowisk odpadów (zwłaszcza dzikich) lub magazynowanych substancji chemicznych (np. nawozów sztucznych).

Obszar powiatu krośnieńskiego położony jest w jednolitej części wód podziemnych nr 157 (region Górnej Wisły w pasie Zewnętrznych Karpat Zachodnich) i zajmuje 20,9 % jej powierzchni. Poziomy wodonośne związane są z utworami akumulacji rzecznej oraz utworami piaskowcowo-łupkowymi. Znaczną część JCWPd nr 157 pokrywają tereny prawnie chronione: Magurskiego Parku Narodowego, Jaśliskiego Parku Krajobrazowego, Czarnorzecko-Strzyżowskiego Parku Krajobrazowego, częściowo Parku Krajobrazowego Pasma Brzanki. Przeprowadzona ocena stanu jednolitych części wód podziemnych na analizowanym terenie wykazała, że ich stan chemiczny i stan ilościowy jest dobry. JCWPd nr 157 nie ma statusu zagrożenia nieosiągnięcia dobrego stanu.



Lokalizacja jednolitej części wód podziemnych na terenie powiatu krosnieńskiego.

### 2.3. Struktura własności i użytkowania gruntów

Typy użytków gruntowych	Typ własności	Powierzchnia użytków w ha	Udział powierzchni w obszarze [%]
Lasy mieszane	Skarb Państwa	4,36	45,3
	Własność komunalna		
	Własność prywatna		
Tereny rolne - Grunty orne poza zasięgiem urządzeń nawadniających	Skarb Państwa	2,26	23,5
	Własność komunalna		
	Własność prywatna		
Tereny rolne - Złożone systemy upraw i działek	Skarb Państwa	1,26	13,1
	Własność komunalna		
	Własność prywatna		
Tereny rolne - Tereny zajęte głównie przez rolnictwo z dużym udziałem roślinności naturalnej	Skarb Państwa	1,74	18,1
	Własność komunalna		
	Własność prywatna		

*UWAGA: Dane użytkowania i pokrycia terenu z programu CORINE Land Cover 2006.*

## 2.4. Zagospodarowanie terenu i działalność człowieka

Brak danych

Typy użytków	Typ własności	Powierzchnia objęta dopłatami UE w ha	Rodzaj dopłaty, działania/priorytetu/programu,
<i>Lasy</i>	<i>Lasy Państwowe</i>	<i>wg jednostek wdrażających</i>	<i>wg jednostek wdrażających</i>
	<i>Lasy komunalne</i>		
	<i>Lasy prywatne</i>		
<i>Sady</i>	<i>Lasy Państwowe</i>		
	<i>Lasy komunalne</i>		
	<i>Lasy prywatne</i>		
<i>Trwale użytki zielone</i>	<i>Lasy Państwowe</i>		
	<i>Lasy komunalne</i>		
	<i>Lasy prywatne</i>		
<i>Wody</i>	<i>Lasy Państwowe</i>		
	<i>Lasy komunalne</i>		
	<i>Lasy prywatne</i>		
<i>Tereny zadrzewione lub zakrzewione</i>	<i>Lasy Państwowe</i>		
	<i>Lasy komunalne</i>		
	<i>Lasy prywatne</i>		
<i>Inne</i>	<i>Lasy Państwowe</i>		
	<i>Lasy komunalne</i>		
	<i>Lasy prywatne</i>		

## 2.5. Istniejące i projektowane plany/programy/projekty dotyczące zagospodarowania przestrzennego

*W tej części należy podać informację o przyjętych wdrażanych i projektowanych planach/programach/projektach, które mogą mieć wpływ na przedmioty ochrony. „Przez tytuł opracowania należy rozumieć pełną nazwę, nr aktu prawnego, organ ustanawiający/wydający, a w przypadku aktów publikowanych także miejsce publikacji, nr i poz.”.*

Lp.	Tytuł opracowania	Instytucja odpowiedzialna za przygotowanie planu/programu/wdrażanie projektu	Ustalenia planu/programu/projektu u mogące mieć wpływ na przedmioty ochrony	Przedmioty ochrony objęte wpływem opracowania	Ustalenia dot. działań minimalizujących lub kompensujących
1.	Program Rozwoju Powiatu Krośnieńskiego, Załącznik do Uchwały Nr XXI/168/04 Rady Powiatu Krośnieńskiego z dnia 10 listopada 2004 r.;	Starostwo Powiatowe w Krośnie	Brak ustaleń – zbyt duża ogólność informacji oraz brak odniesienia się do obszaru Natura 2000	Zakres Planu obejmuje lokalizacyjnie wszystkie przedmioty ochrony	Brak
2.	Program Ochrony Środowiska dla Powiatu Krośnieńskiego na lata 2010-2013 z perspektywą na lata 2014-2019., Ekoperfekt, 2010	Starostwo Powiatowe w Krośnie	Brak odniesienia się do obszaru Natura 2000 – brak wrysowanych granic Łąk nad Wojkówką PLH180051 na rysunek Programu oraz brak odniesień w tekście	Zakres Programu obejmuje lokalizacyjnie wszystkie przedmioty ochrony	Brak
3.	Program Ochrony Środowiska wraz z Planem Gospodarki Odpadami Dla Powiatu Krośnieńskiego na Lata	Starostwo Powiatowe w Krośnie	Brak odniesienia się do obszaru Natura 2000 Łąki nad Wojkówką PLH180051 w tekście Programu	Zakres Programu obejmuje lokalizacyjnie wszystkie przedmioty ochrony	Brak



Lp.	Tytuł opracowania	Instytucja odpowiedzialna za przygotowanie planu/programu/wdrażanie projektu	Ustalenia planu/programu/projektu u mogące mieć wpływ na przedmioty ochrony	Przedmioty ochrony objęte wpływem opracowania	Ustalenia dot. działań minimalizujących lub kompensujących
	2004-2015 TOM I - Diagnoza Stanu Środowiska, Zarząd Powiatu Krośnieńskiego, Krosno, grudzień 2003 r.				
4.	Program Ochrony Środowiska na lata 2004-2015, Urząd Gminy Wojaszówka, 2004	Urząd Gminy Wojaszówka	Brak odniesienia się do obszaru Natura 2000 Łąki nad Wojkówką PLH180051 w tekście Programu	Zakres Programu obejmuje lokalizacyjnie wszystkie przedmioty ochrony	Brak
5.	Uchwała Nr VII/76/2003 Rady Gminy Wojaszówka z dnia 29 sierpnia 2003r. w sprawie uchwalenia Miejscowego Planu Zagospodarowania Przestrzennego Odrzykoń VIII.	Urząd Gminy Wojaszówka	Brak ustaleń związanych z obszarem Natura 2000	Zakres Planu poza obszarem występowania przedmiotów ochrony	Brak
6.	Studium Uwarunkowań i Kierunków Zagospodarowania Przestrzennego Gminy Wojaszówka,	Urząd Gminy Wojaszówka	Brak ustaleń mogących mieć wpływ na obszar Natura 2000	Zakres Studium obejmuje lokalizacyjnie wszystkie przedmioty ochrony	Brak

Lp.	Tytuł opracowania	Instytucja odpowiedzialna za przygotowanie planu/programu/wdrażanie projektu	Ustalenia planu/programu/projektu mogące mieć wpływ na przedmioty ochrony	Przedmioty ochrony objęte wpływem opracowania	Ustalenia dot. działań minimalizujących lub kompensujących
	Kształtowanie i Ochrona Zasobów Przyrodniczych oraz Krajobrazowych, Zarząd Gminy Wojaszówka, Krosno 1999				
7.	Studium Uwarunkowań i Kierunków Zagospodarowania Przestrzennego Gminy Wojaszówka - Gospodarka Wodna I Infrastruktura Techniczna, mgr inż. W. Bocianowski, Krosno-Wojaszówka 1999 r.	Urząd Gminy Wojaszówka	Zapisy pozytywne – mające na celu ochronę środowiska gruntowo-wodnego gminy: „Studium przewiduje objęcie zbiorczą kanalizacją sanitarną docelowo wszystkich miejscowości”.	Zakres Studium obejmuje lokalizacyjnie wszystkie przedmioty ochrony	Brak
8.	Studium Uwarunkowań i Kierunków Zagospodarowania Przestrzennego Gminy Wojaszówka, Polityka Przestrzenna, Kierunki Zagospodarowania	Urząd Gminy Wojaszówka	Brak ustaleń mogących mieć wpływ na obszar Natura 2000	Zakres Studium obejmuje lokalizacyjnie wszystkie przedmioty ochrony	Brak

Lp.	Tytuł opracowania	Instytucja odpowiedzialna za przygotowanie planu/programu/wdrażanie projektu	Ustalenia planu/programu/projektu mogące mieć wpływ na przedmioty ochrony	Przedmioty ochrony objęte wpływem opracowania	Ustalenia dot. działań minimalizujących lub kompensujących
	Przestrzennego, /Załącznik Do Uchwały Nr XXIX/230/02 z dnia 30.01.2002 r. Rady Gminy Wojaszówka				
9.	Studium Uwarunkowań i Kierunków Zagospodarowania Przestrzennego Gminy Wojaszówka, Zasoby, Kształtowanie i Ochrona Środowiska Naturalnego, Lucyna Zymyn, Alicja Janowska; Urząd Gminy Wojaszówka, Krosno 1999r.	Urząd Gminy Wojaszówka	Brak ustaleń mogących mieć wpływ na obszar Natura 2000	Zakres Studium obejmuje lokalizacyjnie wszystkie przedmioty ochrony	Brak

*UWAGA: Dane te należy także przekazać w rastrowej warstwie informacyjnej systemów informacji przestrzennej GIS zgodnie z wymaganiami zawartymi w pkt 13.*