

Wisła
fot. Ł. Lis

TARNOBRZESKA DOLINA WISŁY

PLH180049



Fundusze
Europejskie
Infrastruktura i Środowisko





Unia Europejska
Fundusz Spójności



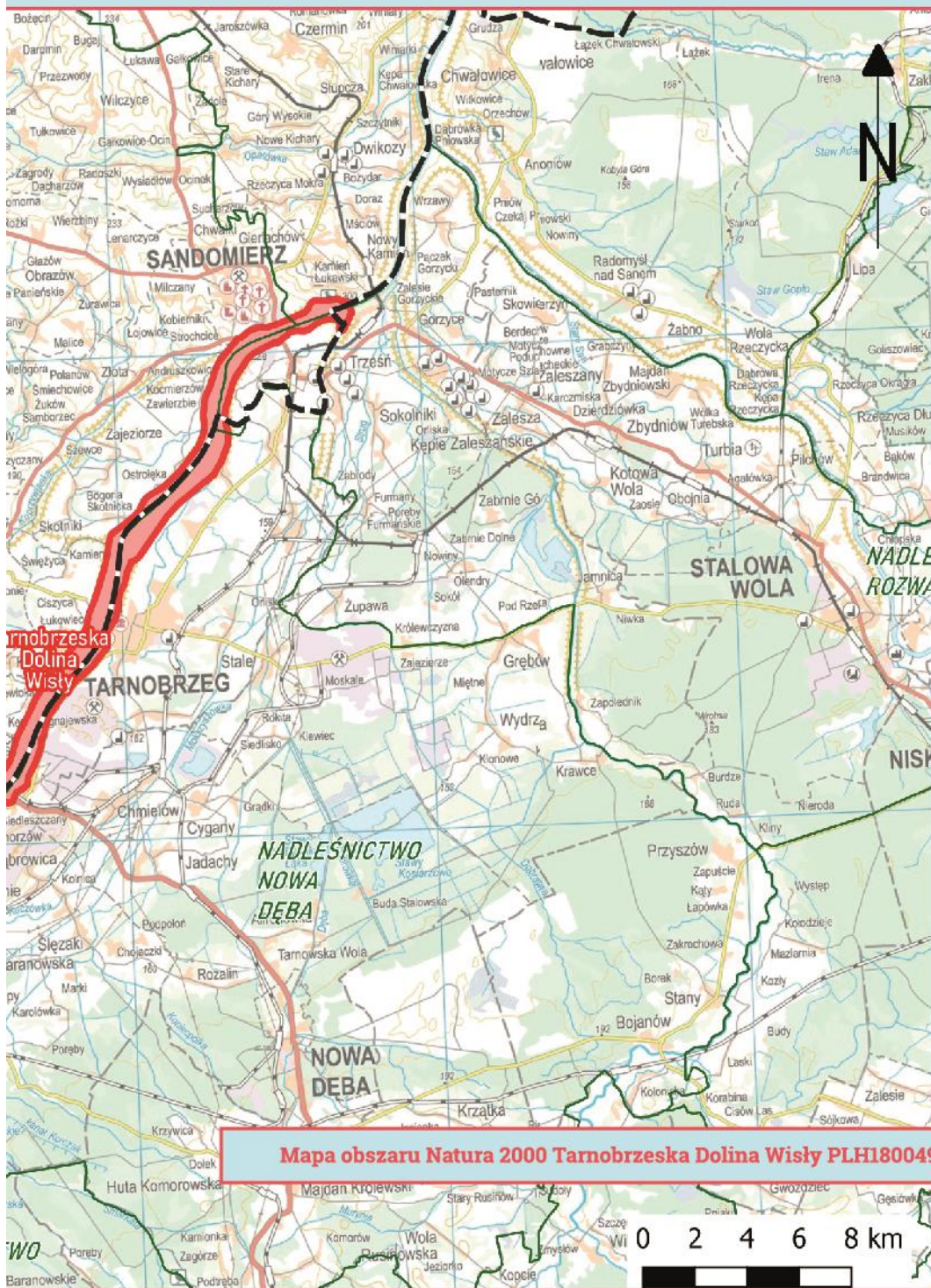
Legenda

 granica obszaru

 granice województwa podkarpackiego

 granice nadleśnictw





Mapa obszaru Natura 2000 Tarnobrzaska Dolina Wisły PLH180049

Europejska Sieć Ekologiczna Natura 2000

Sieć Natura 2000 została wprowadzona w 2004 roku, jako jeden z obowiązków związanych z przystąpieniem naszego kraju do Unii Europejskiej. Wyznaczone przez kraje członkowskie obszary Natura 2000 tworzą **Europejską Sieć Ekologiczną obszarów ochrony Natura 2000**.

Głównym celem funkcjonowania obszarów Natura 2000 jest **zachowanie we właściwym stanie** cennych oraz zagrożonych w skali Europy typów siedlisk przyrodniczych oraz gatunków roślin i zwierząt, czyli tzw. przedmiotów ochrony.

Funkcjonowanie programu normują dwie unijne dyrektywy, tzw.: **Dyrektywa ptasia** i **Dyrektywa siedliskowa**.

W myśl wyżej wymienionych aktów prawa każdy kraj członkowski Unii Europejskiej ma obowiązek zapewnić siedliskom przyrodniczym (wymienionym w załączniku I Dyrektywy siedliskowej) i gatunkom roślin i zwierząt (wymienionym w załączniku II Dyrektywy siedliskowej i I Dyrektywy ptasiej) warunki sprzyjające ochronie lub zadbać o odtworzenie ich dobrego stanu, m.in. poprzez wyznaczenie i objęcie ochroną obszarów, na których te siedliska i gatunki występują.

Dyrektywy unijne wyznaczają dwa typy obszarów:

- **obszary specjalnej ochrony ptaków (OSO)**
 - wyznaczane do ochrony populacji dziko występujących ptaków jednego lub wielu gatunków
- **obszary mające znaczenie dla Wspólnoty (OZW) / specjalne obszary ochrony siedlisk (SOO)** – chronią siedliska przyrodnicze oraz gatunki zwierząt innych niż ptaki.

Plan zadań ochronnych, czyli plan ochrony?

Narzędziem do skutecznej ochrony obszaru Natura 2000, w zależności od potrzeb, jest plan zadań ochronnych (PZO) lub plan ochrony (PO).

W ramach projektu nr POIS.02.04.00-00-0193/16 sporządzane są plany zadań ochronnych, czyli projekty najpilniejszych działań na rzecz ochrony danego obszaru. Plan zadań ochronnych ustanawiany jest w drodze aktu prawa miejscowego w formie zarządzenia Regionalnego Dyrektora Ochrony Środowiska obowiązkowo na 10 lat. Głównym celem PZO jest utrzymanie lub przywrócenie właściwego stanu siedlisk przyrodniczych i/lub gatunków roślin i zwierząt, dla których ochrony wyznaczono obszar Natura 2000.

Plan zadań ochronnych określa: istniejące i potencjalne zagrożenia, cele oraz działania ochronne, które powinny zostać wykonane w najbliższym czasie, ze wskazaniem podmiotów odpowiedzialnych za ich wykonanie i obszarów ich wdrażania. Może również zawierać ocenę potrzeby sporządzenia planu ochrony i wskazanie terminu jego opracowania.

PZO może być zmieniony, jeżeli wynika to z potrzeb ochrony siedlisk przyrodniczych lub gatunków roślin i zwierząt będących przedmiotami ochrony.





Charakterystyka obszaru

Starorzecze Wisły
fot. Ł. Lis

Obszar obejmuje odcinek Wisły położony między ujściem Wisłoki w Gawłuszowicach, a Sandomierzem. Wisła płynie tutaj szeroką, płaskodenną doliną, wypełnioną czwartorzędowymi osadami rzecznyymi o miąższości kilkunastu metrów. Przeważają tu mady i gleby bagienne pozostające pod stałym wpływem wód gruntowych.

Odcinek Wisły w zasięgu obszaru Natura 2000 jest jednym z niewielu dobrze zachowanych fragmentów dużych dolin rzecznych. Koryto w znacznym stopniu jest nieuregulowane, co wiąże się z dużą ilością starorzeczy. Do obszaru włączono także część przylegającej doliny wraz z występującymi tam siedliskami.

Nazwa i kod obszaru | Tarnobrzaska Dolina Wisły PLH180049

Powierzchnia | 4059,69 ha

Rok zatwierdzenia | 2011

Makroregion | Kotlina Sandomierska

Mezoregion | Nizina Nadwiślańska

Położenie administracyjne | województwo podkarpackie

powiat mielecki: gmina Gawłuszowice, Padew Narodowa,
powiat tarnobrzegi: gmina Tarnobrzeg – miejska, Baranów Sandomierski, Gorzyce,
województwo świętokrzyskie
powiat sandomierski: gmina Sandomierz – miejska, Dwikozy, Koprzywnica, Łoniów,
Samborzec,
powiat staszowski: gmina Osiek, Połaniec

Walory przyrodnicze

W obszarze wyróżniono **7 siedlisk przyrodniczych** z załącznika I Dyrektywy siedliskowej. Dominującą rolę pełnią tu różne postacie **łągów wierzbowo-topolowych** oraz **łąki selemnicowe** (*Cnidion dubii*) i ekstensywnie użytkowane niżowe łąki świeże (*Arrhenatherion*). Część przykorytową pokrywają również specyficzne **zbiorniki roślinne o wybitnie**

pionierskim charakterze, a w kilku miejscach wykształciły się **ziołorośla nadrzeczne** z dominacją lepiężnika różowego *Petasites hybridus*.

Tarnobrzaska Dolina Wisły
fot. Ł. Lis



Tarnobrzaska Dolina Wisły to także miejsce bytowania wielu rzadkich i zagrożonych gatunków zwierząt, m.in. związanych z wilgotnymi łąkami motyli – **czerwończyka nieparka** *Lyceana dispar* oraz modraszka nausitousa *Phengaris nausithous*.

Wśród ssaków wymienionych w załączniku II Dyrektywy siedliskowej wyróżnić tu można **wydrę** *Lutra lutra* oraz **bobra** *Castor fiber*. Ichtiofauna reprezentowana jest przez **bolenia** *Aspius aspius*, stanowiącego przedmiot ochrony obszaru oraz inne gatunki ryb, jak np. różankę *Rhodeus amarus* i kielbia Kesslera *Romanogobio kessleri*.

Łąki nadwiślańskie
fot. Ł. Lis



Cel ochrony

Celem ochrony obszaru Natura 2000 Tarnobrzaska Dolina Wisły PLH180049 jest przede wszystkim ochrona łągów wierzbowo-topolowych, łąk selernicowych oraz dobrze zachowanych starorzeczy. Ważne jest także utrzymanie naturalnego charakteru koryta.

Czerwończyk nieparek *Lycaena dispar*
fot. Ł. Lis



ŹRÓDŁA FINANSOWANIA

Zadania dotyczące opracowania planów zadań ochronnych dla obszarów Natura 2000 prowadzone są w ramach projektu nr POIS.02.04.00-00-0193/16

„Opracowanie planów zadań ochronnych dla obszarów Natura 2000”

współfinansowanego ze środków pochodzących z Europejskiego Funduszu Spójności w ramach II Priorytetu Programu Operacyjnego Infrastruktura i Środowisko – Ochrona środowiska w tym adaptacja do zmian klimatu.

Całkowita wartość projektu:

31 893 496,24 zł

Beneficjent projektu:

Generalna Dyrekcja Ochrony Środowiska

W ramach projektu w granicach woj. podkarpackiego plany zadań ochronnych zostaną opracowane dla **19 obszarów Natura 2000**

SPRAWUJĄCY NADZÓR NAD OBSZAREM ORAZ ZARZĄDZAJĄCY SIECIĄ NATURA 2000 W WOJEWÓDZTWIE PODKARPACKIM

Regionalna Dyrekcja Ochrony Środowiska w Rzeszowie

Al. Józefa Piłsudskiego 38, 35-001 Rzeszów
Tel.: 17 78-50-044, Fax: 17 85-21-109
e-mail: sekretariat.rzeszow@rdos.gov.pl
www.rzeszow.rdos.gov.pl

Wydział Spraw Terenowych I w Krośnie

ul. Bieszczadzka 1, 38-400 Krosno
Tel./Fax: 13 43-72-831

Wydział Spraw Terenowych II w Przemyślu

Plac Dominikański 3, 37-700 Przemyśl
Tel./Fax: 16 67-01-503