

# I spotkanie Zespołu Lokalnej Współpracy

Józefów-Wola Dębowiecka  
PLH180033

# Józefów-Wola Dębowiecka

## PLH180033

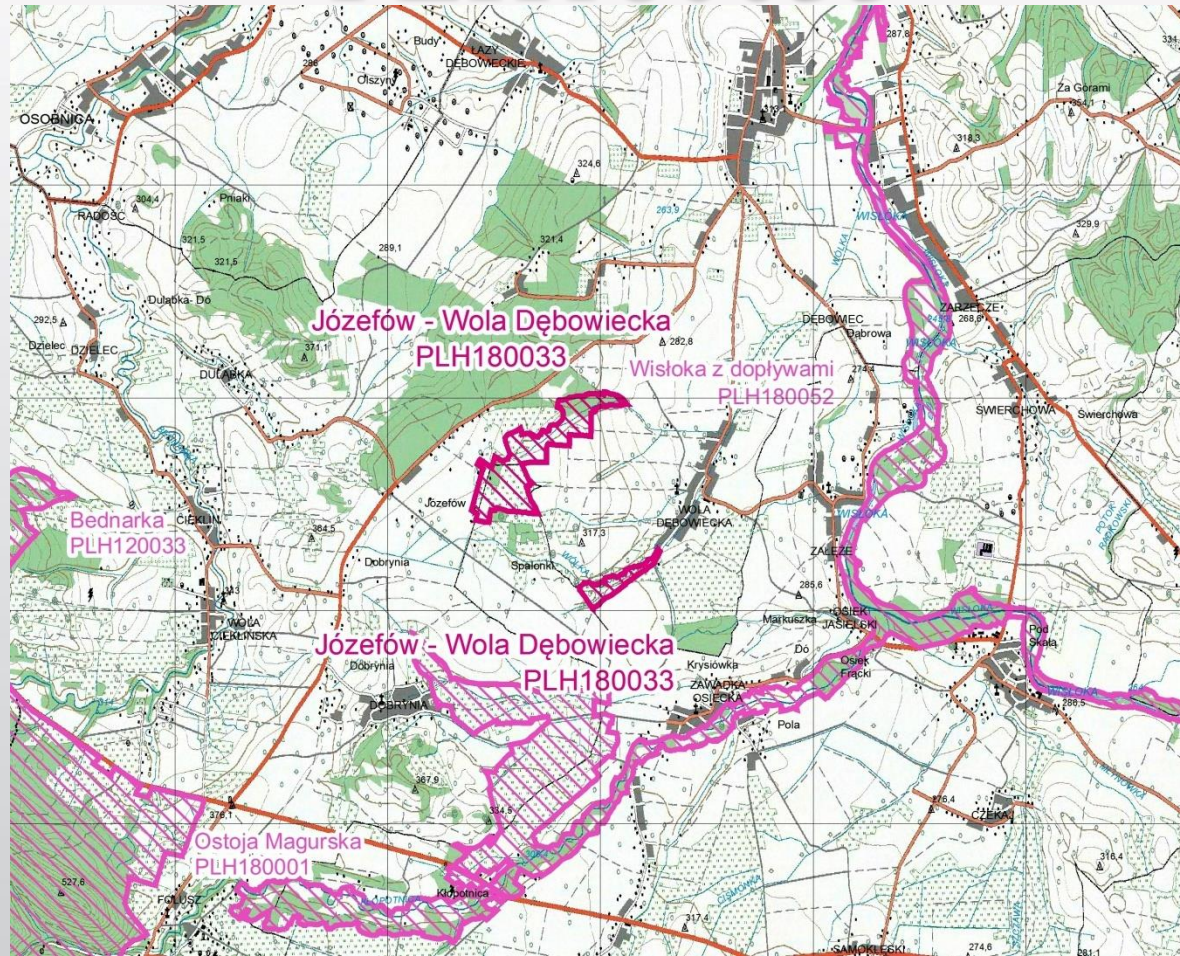
- **Powierzchnia:** 60.51 ha.
- **Status:** obszar zatwierdzony jako obszar mający znaczenie dla Wspólnoty decyzją Komisji Europejskiej 2011/62/UE (obszar, który w przyszłości będzie specjalnym obszarami ochrony siedlisk).

# Józefów-Wola Dębowiecka

## PLH180033

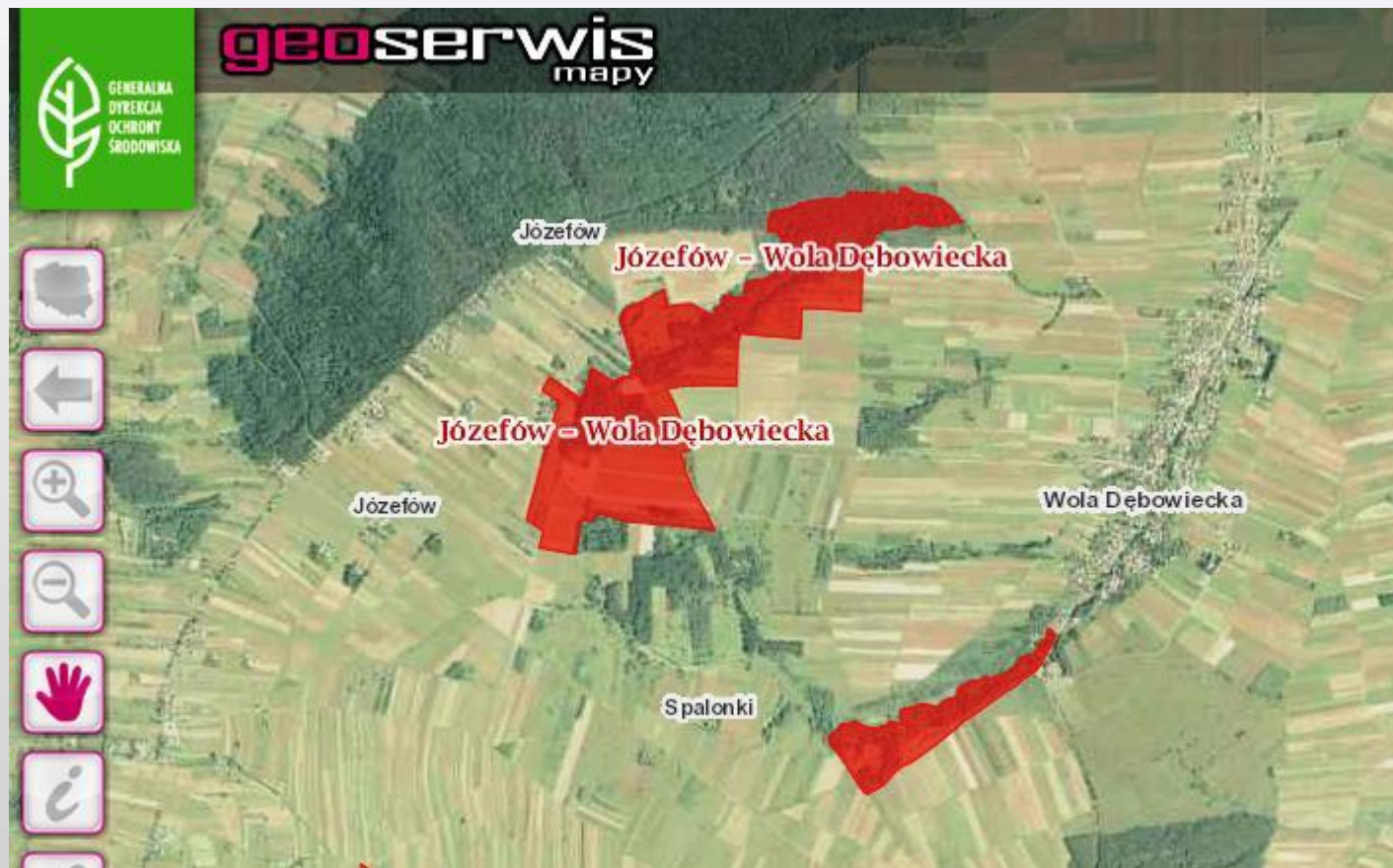
- **Położenie administracyjne:** województwo podkarpackie, powiat jasielski, **gmina Dębowiec**, m. Wola Dębowiecka, Cieklin, **gmina Osiek Jasielski**, m. Zawadka Osiecka.
- **Istniejące formy ochrony:** obszar nie jest objęty innymi formami ochrony przyrody.

# Józefów-Wola Dębowiecka PLH180033



# Józefów-Wola Dębowiecka PLH180033

<http://geoserwis.gdos.gov.pl/mapy/>



# Józefów-Wola Dębowiecka

## PLH180033

**Przedmiotami ochrony w obszarze** Natura 2000 Józefów-Wola Dębowiecka PLH180033 (na podstawie SDF) jest 5 typów siedliska przyrodniczych z załącznika I Dyrektywy Siedliskowej oraz 3 gatunki zwierząt z załącznika II Dyrektywy Siedliskowej.

- 6230 Bogate florystycznie górskie i niżowe murawy bliźniczkowe (*Nardion* – płaty bogate florystycznie)
- 6410 Zmiennowilgotne łąki trzęślicowe *Monilion*;
- 6510 Niżowe i górskie świeże łąki użytkowane ekstensywnie (związek *Arrhenatherion* ciepłolubne warianty łąk świeżych);
- 9170 Grąd środkowoeuropejski i subkontynentalny *Galio-Carpinetum*, *Tilio-Carpinetu*;
- 91E0 Łęgi wierzbowe, topolowe, olszowe i jesionowe *Salicetum albae*, *Populetum albae*, *Alnenion glutinoso-incanae*, olsy źródliskowe;
- 1060 Czerwończyk nieparek *Lycaena dispar*;
- 1061 Modraszek nausitous *Maculinea nausithous*;
- 1059 Modraszek telejus *Maculinea teleius*.

# Józefów-Wola Dębowiecka PLH180033

## Założenia PZO

Głównym celem będzie określenie działań i sformułowanie zapisów pozwalających na skuteczną ochronę siedlisk i gatunków wskazanych jako przedmioty ochrony. PZO ma za zadanie określić:

- co i gdzie występuje w obszarze;
- jaki jest stan przedmiotów ochrony i jakie są zagrożenia;
- jak skutecznie ochronić cenne siedliska.

# Józefów-Wola Dębowiecka PLH180033

## PZO

Plan zadań ochronnych (PZO) jest narzędziem ochrony siedlisk i gatunków stanowiących przedmiot ochrony obszaru Natura 2000. Ustalenia planu mogą jednak dotyczyć również terenów znajdujących się poza granicami obszaru, jeśli są istotne dla zachowania lub przywrócenia właściwego stanu ochrony przedmiotów ochrony oraz zachowania spójności sieci Natura 2000, w tym utrzymania korytarzy migracyjnych. Podstawowym celem opracowania projektu PZO jest szybkie podjęcie działań, niezbędnych do zachowania przedmiotów ochrony. Obowiązek sporządzenia planu zadań ochronnych dla obszaru Natura 2000 wynika z art. 28 ust. 1 ustawy z dnia 16 kwietnia 2004 r. o ochronie przyrody (Dz. U. z 2013 r.; poz. 627 z późn. zm.).



# Józefów-Wola Dębowiecka PLH180033

## PZO - szablon

### 1. Etap wstępny pracy nad Planem

1.1. Informacje ogólne

1.2. Ustalenie terenu objętego Planem

1.3. Mapa obszaru Natura 2000

1.4. Opis założeń do sporządzenia Planu

1.5. Ustalenie przedmiotów ochrony objętych Planem

1.6. Opis procesu komunikacji z różnymi grupami interesu.

1.7. Kluczowe instytucje/osoby dla obszaru i zakres ich odpowiedzialności

1.8. Zespół Lokalnej Współpracy

# Józefów-Wola Dębowiecka PLH180033

## PZO - szablon

### 2. Etap II Opracowanie projektu Planu

#### Moduł A

- 2.1. Informacja o obszarze i przedmiotach ochrony
- 2.2. Ogólna charakterystyka obszaru
- 2.3. Struktura własności i użytkowania gruntów
- 2.4. Zagospodarowanie terenu i działalność człowieka
- 2.5. Istniejące i projektowane plany/programy/projekty dotyczące zagospodarowania przestrzennego
- 2.6. Informacja o przedmiotach ochrony objętych Planem wraz z zakresem prac terenowych – dane zweryfikowane
  - 2.6.1. Typy siedlisk przyrodniczych
  - 2.6.2. Gatunki roślin i ich siedliska występujące na terenie obszaru
  - 2.6.3. Gatunki zwierząt i ich siedliska występujące na terenie obszaru

# Józefów-Wola Dębowiecka PLH180033

## PZO - szablon

### Moduł B

3. Stan ochrony przedmiotów ochrony objętych Planem
4. Analiza zagrożeń
5. Cele działań ochronnych

### Moduł C

6. Ustalenie działań ochronnych
7. Ustalenie działań w zakresie monitoringu stanu ochrony przedmiotów ochrony
8. Wskazania do dokumentów planistycznych
9. Przesłanki sporządzenia planu ochrony
10. Projekt weryfikacji SDF obszaru i jego granic
11. Zestawienie uwag i wniosków

# Józefów-Wola Dębowiecka PLH180033

## PZO – harmonogram spotkań

- I spotkanie ZLW powinno się odbyć do **20 maja 2015 r.**
- II spotkanie ZLW powinno się odbyć do **24 października 2015 r.**  
(uzupełniony I etap i modułu A, B i C II etapu szablonu);
- III spotkanie ZLW powinno się odbyć do **3 grudnia 2015 r.**,  
(możliwe do zorganizowania po zatwierdzeniu przez Zamawiającego *dokumentacji Planu* z naniesionymi uwagami z II spotkania ZLW).

Uwagi do szablonu dokumentacji Planu mogą być wnoszone w trakcie spotkań jak i w trakcie całego procesu tworzenia PZO.

Do **08.01.2016 r.** - przedstawienie przez Wykonawcę projektu zarządzenia wraz z uzasadnieniem oraz projektu obwieszczenia o udziale społecznym.

# Józefów-Wola Dębowiecka

## PLH180033

Dziękuję za uwagę



Marlena Leszczyńska-Sędłak

tel. 601 140 288

e-mail: [marlena.leszczynska-sedlak@ek-kom.pl](mailto:marlena.leszczynska-sedlak@ek-kom.pl)

