



**Fundusze Europejskie**  
Infrastruktura i Środowisko



**Unia Europejska**  
Fundusz Spójności



# Plan zadań ochronnych dla obszaru Natura 2000

## **Ostoja Góry Słonne PLH180013**

w województwie podkarpackim

**Wykonawca:**

Biuro Urządzania Lasu i Geodezji Leśnej, Oddział w Przemyślu  
ul. Wysockiego 46A, 37-700 Przemyśl, tel. 16 6705281  
e-mail: [sekretariat@przemysl.buligl.pl](mailto:sekretariat@przemysl.buligl.pl), <http://www.buligl.pl>

**na zlecenie Regionalnej Dyrekcji Ochrony Środowiska  
w Rzeszowie  
2022 r.**

**Autor:**

**mgr inż. Leszek Reizer – koordynator projektu PZO**

## Spis treści

1. Etap wstępny prac nad Planem.....	4
1.1. Informacje ogólne .....	4
1.2. Ustalenie terenu objętego Planem .....	6
1.3. Mapa obszaru Natura 2000.....	8
1.4. Opis założeń do sporządzenia Planu .....	9
1.5. Przedmioty ochrony wg obowiązującego SDF (stan na dzień 2021-12) .....	13
1.5.1 <i>Siedliska</i> .....	13
1.5.2 <i>Gatunki roślin</i> .....	14
1.5.3 <i>Gatunki zwierząt (bez ptaków)</i> .....	15
1.6. Kluczowe instytucje/grupy dla obszaru i zakres ich odpowiedzialności .....	17
1.7. Zespół Lokalnej Współpracy.....	20
2. Etap II Opracowanie projektu Planu .....	21
2.1. Ogólna charakterystyka obszaru .....	21
2.2. Struktura własności i użytkowania gruntów .....	21
2.3. Zagospodarowanie terenu i działalność człowieka .....	21
2.4. Istniejące plany/programy/projekty dotyczące zagospodarowania przestrzennego.....	22
2.5. Informacja o przedmiotach ochrony objętych Planem wraz z zakresem prac terenowych – dane zweryfikowane .....	23
2.5.1. <i>Typy siedlisk przyrodniczych</i> .....	24
2.5.2. <i>Gatunki roślin i ich siedliska występujące na terenie obszaru</i> .....	24
2.5.3. <i>Gatunki zwierząt (bez ptaków) i ich siedliska występujące na terenie obszaru</i> .....	25
2.5.4. <i>Gatunki ptaków i ich siedliska występujące na terenie obszaru</i> .....	25
3. Stan ochrony przedmiotów ochrony objętych Planem.....	26
3.1. Rzeczywisty stan ochrony .....	26
3.2 Referencyjny stan ochrony .....	28
4. Analiza zagrożeń .....	29
5. Cele działań ochronnych .....	32
6. Ustalenie działań ochronnych .....	32
7. Wskazania do dokumentów planistycznych.....	34
8. Przesłanki sporządzenia planu ochrony .....	35
9. Projekt weryfikacji SDF obszaru i jego granic .....	35
9.1 Projekt zmiany SDF .....	35
9.2. Projekt zmiany granicy obszaru .....	36
10. Opis procesu komunikacji z różnymi grupami interesu.....	36
11. Zestawienie uwag i wniosków.....	36
12. Literatura .....	37



**Fundusze Europejskie**  
Infrastruktura i Środowisko



GENERALNA  
DYREKCJA  
OCHRONY  
ŚRODOWISKA



REGIONALNA  
DYREKCJA  
OCHRONY  
ŚRODOWISKA  
W RZECZPOSPOLITEJ

**Unia Europejska**  
Fundusz Spójności



## 1. Etap wstępny prac nad Planem

### 1.1. Informacje ogólne

<b>Nazwa obszaru</b>	<i>Ostoja Góry Słonne</i>
<b>Kod obszaru</b>	<i>PLH180013</i>
<b>Opis granic obszaru</b>	<i>Tabela punktów załamania granic (plik PDF, załącznik nr 1)</i>
<b>SDF</b>	<i>Standardowy Formularz Danych (plik PDF, załącznik nr 2)</i>
<b>Położenie</b>	<i>Województwo podkarpackie, powiat bieszczadzki: miasto Ustrzyki Dolne, gmina Ustrzyki Dolne – część wiejska (m.: Arłamów, Bandrów Narodowy, Brelików, Brzegi Dolne, Dźwiniacz Dolny, Grąziowa, Jamna Dolna, Jamna Górna, Jałowe, Jureczkowa, Krościenko, Kwaszenina, Leszczowate, Liskowate, Łodyna, Nowosielce Kozickie, Ropienka, Serednica, Stańkowa, Trójca, Trzcianiec, Ustjanowa Dolna, Ustjanowa Górna, Wojtkowa, Wojtkówka, Wola Maćkowa, Wola Romanowa, Zawadka), powiat sanocki: gmina Tyrawa Wołoska (m.: Hołuczków, Kreców, Lachawa, Rakowa, Rozpucie, Siemuszowa, Tyrawa Wołoska, Wola Krecowska), miasto Sanok, gmina Sanok – część wiejska (m.: Bykowce, Dobra, Hłomcza, Liszna, Międzybrodzie, Mrzyglód, Trepcza, Tyrawa Solna, Wujskie, Załuż), powiat leski: gmina Olszanica (m.: Olszanica, Paszowa, Rudenka, Stefkowa, Uherce Mineralne, Wańkowa, Zwierzyń), gmina Lesko (m.: Bachława, Bezmiechowa Dolna, Bezmiechowa Górna, Glinne, Jankowce, Lesko, Manasterzec, Średnia Wieś), gmina Solina (m. Myczkowce), powiat przemyski: gmina Bircza (m.: Brzeżawa, Dobrzanka, Kuźmina, Leszczawka, Roztoka).</i>
<b>Powierzchnia obszaru (w ha)</b>	<i>46060,40</i>
<b>Status prawny</b>	<i>Obszar zatwierdzony pod nazwą Góry Słonne jako obszar mający znaczenie dla Wspólnoty decyzją Komisji Europejskiej 2009/91/WE z dnia 12 grudnia 2008 r. przyjmującą na mocy dyrektywy Rady 92/43/EWG drugi zaktualizowany wykaz terenów mających znaczenie dla Wspólnoty składających się na alpejski region biogeograficzny (Dziennik Urzędowy Unii Europejskiej L 43/21 z 13.02.2009); powiększony do obecnej powierzchni (o dol. Strwiąża z ważnymi siedliskami ryb) decyzją Komisji Europejskiej 2011/62/UE (decyzja KE z dnia 10 stycznia 2011 r. w sprawie przyjęcia na mocy dyrektywy Rady 92/43/EWG czwartego zaktualizowanego wykazu terenów mających znaczenie dla Wspólnoty składających się na alpejski region biogeograficzny; Dziennik Urzędowy Unii Europejskiej L 33/1 z 8.2.2011). W październiku 2013 r. Generalny Dyrektor Ochrony Środowiska przekazał do Komisji Europejskiej zmienione dane o obszarze, m. in. zmianę nazwy na Ostoja Góry Słonne.</i>
<b>Wykonawca projektu Planu</b>	<i>Biuro Urządzania Lasu i Geodezji Leśnej Oddział w Przemysłu, sekretariat@przemysl.buligl.pl, tel. +48 16 670 52 81 e-mail i telefon; ul. Wysockiego 46a, 37-700 Przemysł</i>
<b>Planista Regionalny / Osoba odpowiedzialna w RDOŚ</b>	<i>Krzysztof Cholewa tel. 17 78 50 044, wew. 666</i>

**Sprawujący nadzór**

*Regionalna Dyrekcja Ochrony Środowiska w Rzeszowie Al. Józefa Piłsudskiego 38, 35-001 Rzeszów*

\* Informacja powinna zostać uzupełniona po ustanowieniu właściwego zarządzenia.

## 1.2 Ustalenie terenu objętego Planem

L.p.	Nazwa krajowej formy ochrony przyrody lub nadleśnictwa	Dokument planistyczny	Uzasadnienie wyłączenia części terenu ze sporządzania planu	Całkowita powierzchnia krajowej formy ochrony przyrody lub nadleśnictwa pokrywająca się z obszarem [ha]
1	<i>Park Krajobrazowy Gór Słonnych</i>	<i>Plan ochrony Park Krajobrazowy Gór Słonnych - brak</i>	<i>Nie stwierdzono przesłanek określonych w art. 28 ust. 11 ustawy o ochronie przyrody (t.j. Dz. U. z 2022 r. poz. 916), które uzasadniałyby nieobejmowanie jakiegokolwiek części obszaru projektem Planu.</i>	11385,63
2	<i>Bobry w Uhercach</i>	<i>Plan ochrony rezerwatu Bobry w Uhercach - brak</i>	<i>Nie stwierdzono przesłanek określonych w art. 28 ust. 11 ustawy o ochronie przyrody (t.j. Dz. U. z 2022 r. poz. 916), które uzasadniałyby nieobejmowanie jakiegokolwiek części obszaru projektem Planu.</i>	15,18

**Ustalenie terenu objętego Planem w obrębie obszaru Natura 2000, grunty spełniające art. 28**

Całkowita powierzchnia obszaru Natura 2000 Ostoja Góry Słonne PLH180013 - ...

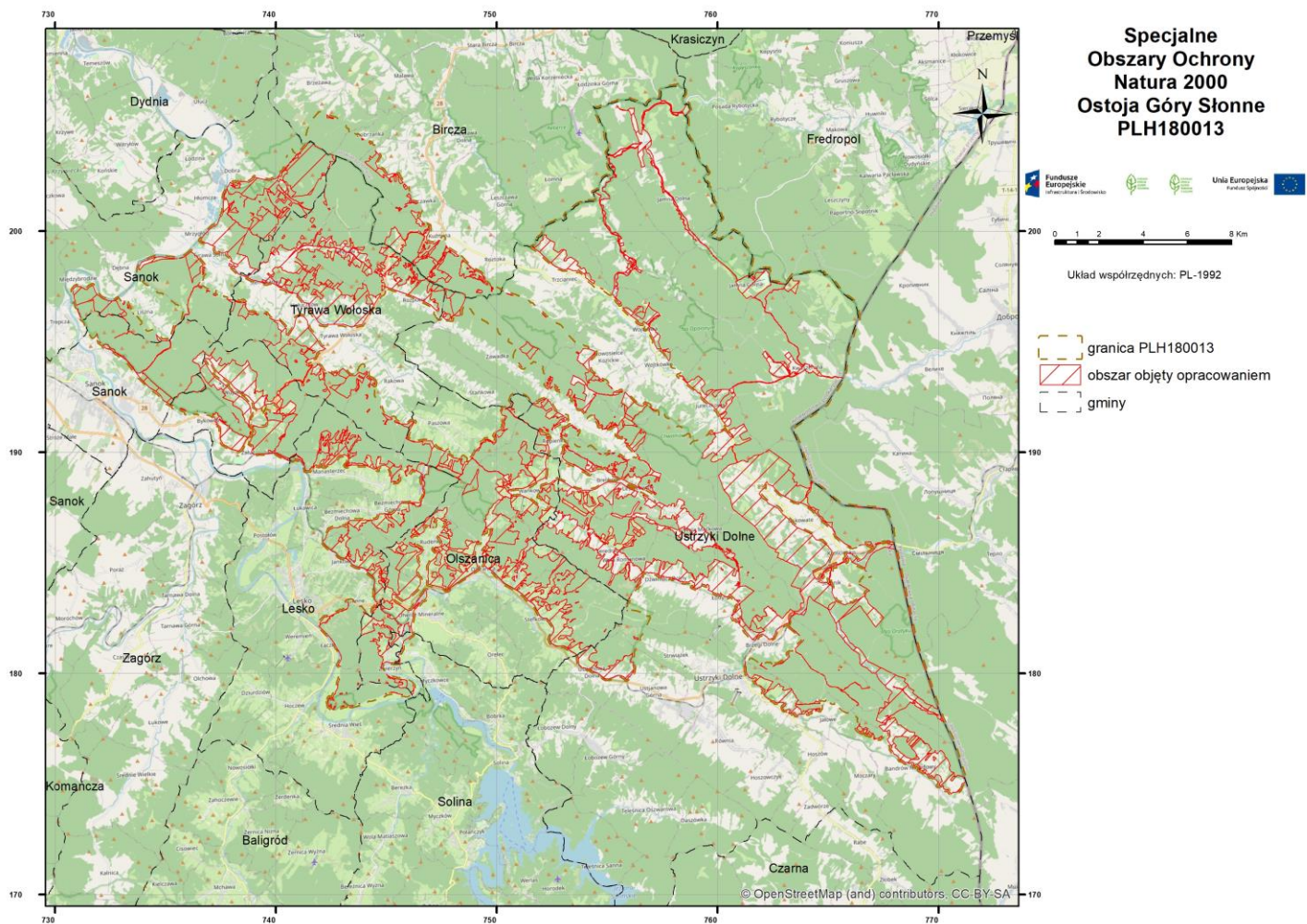
L.p.	Nazwa krajowej formy ochrony przyrody lub nadleśnictwa	Dokument planistyczny	Uzasadnienie wyłączenia części terenu ze sporządzania planu	Powierzchnia [ha] (wspólna z OZW)
1	Nadleśnictwo Bircza	<i>Plan urządzenia lasu na lata 2017 - 2026 – Decyzja Ministra Środowiska nr DL.I.611.14.2018 z dnia 28 marca 2018 r.</i>	<i>Powierzchnia gruntów będących w zarządzie Nadleśnictwa Bircza, dla której stwierdzono przesłanki określone w art. 28 ust. 11 o ochronie przyrody (t.j. Dz. U. z 2022 r. poz. 916), które uzasadniałyby nieobejmowanie części obszaru projektem Planu</i>	12490,53
2	Nadleśnictwo Brzozów	<i>Plan urządzenia lasu na lata 2017 - 2026 – Decyzja Ministra Środowiska nr DL.I.611.6.2018 z dnia 28 marca 2018 r.</i>	<i>Powierzchnia gruntów będących w zarządzie Nadleśnictwa Brzozów, dla której stwierdzono przesłanki określone w art. 28 ust. 11 o ochronie przyrody (t.j. Dz. U. z 2022 r. poz. 916), które uzasadniałyby nieobejmowanie części obszaru projektem Planu.</i>	6785,28
3	Nadleśnictwo Ustrzyki Dolne	<i>Plan urządzenia lasu na lata 2019 - 2028 – Decyzja Ministra Środowiska nr DL.WGL.4100.78.2019 z dnia 5 sierpnia 2020 r.</i>	<i>Powierzchnia gruntów będących w zarządzie Nadleśnictwa Ustrzyki Dolne dla której stwierdzono przesłanki określone w art. 28 ust. 11 o ochronie przyrody (t.j. Dz. U. z 2022 r. poz. 916), które uzasadniałyby nieobejmowanie części obszaru projektem Planu</i>	11467,51
4	Nadleśnictwo Lesko	<i>Plan urządzenia lasu na lata 2019 - 2028 – Decyzja Ministra Środowiska nr DL-WGL.4100.77.2019 z dnia 5 sierpnia 2020 r.</i>	<i>Powierzchnia gruntów będących w zarządzie Nadleśnictwa Lesko, dla której stwierdzono przesłanki określone w art. 28 ust. 11 o ochronie przyrody (t.j. Dz. U. z 2022 r. poz. 916), które uzasadniałyby nieobejmowanie części obszaru projektem Planu</i>	3017,16

Teren objęty PZO: 12299,92 [ha]



### 1.3. Mapa obszaru Natura 2000

Mapa obszaru Natura 2000 objętego Planem





## Opis granic obszaru Natura 2000 objętego Planem

*Numeryczny wektor granic GIS z uwzględnieniem zmian wynikających z pkt. 1.2. został załączony jako plik PDF i stanowi załącznik nr 1 do opracowania.*

*Nazwa pliku: Załącznik nr 2. Numeryczny wektor granic GIS obszaru Natura 2000*

### 1.4. Opis założeń do sporządzenia Planu

Obszar zatwierdzony jako obszar mający znaczenie dla Wspólnoty decyzją Komisji Europejskiej 2009/91/WE z dnia 12 grudnia 2008 r. przyjmującą na mocy dyrektywy Rady 92/43/EWG drugi zaktualizowany wykaz terenów mających znaczenie dla Wspólnoty składających się na alpejski region biogeograficzny (Dziennik Urzędowy Unii Europejskiej L 43/63 z 14.02.2019); powiększony do obecnej powierzchni (o dol. Strwiąża z ważnymi siedliskami ryb) decyzją Komisji Europejskiej 2011/62/UE (decyzja KE z dnia 10 stycznia 2011 r. w sprawie przyjęcia na mocy dyrektywy Rady 92/43/EWG czwartego zaktualizowanego wykazu terenów mających znaczenie dla Wspólnoty składających się na alpejski region biogeograficzny; Dziennik Urzędowy Unii Europejskiej L 33/1 z 5.02.2019).

Plan zadań ochronnych dotyczyć będzie części obszaru Natura 2000 poza gruntami Skarbu Państwa będącymi w zarządzie Państwowego Gospodarstwa Leśnego Lasy Państwowe. Jego głównym celem jest uzupełnienie informacji o przedmiotach ochrony w tym ocena ich stanu zachowania, identyfikacja istniejących i potencjalnych zagrożeń, określenie celów działań ochronnych oraz działań ochronnych niezbędnych dla osiągnięcia wskazanych celów wraz z określeniem zakresu działań monitorujących. Lista przedmiotów ochrony może ulec zmianie w toku prac nad projektem planu. Projekt sporządza sprawujący nadzór nad obszarem, którym w przypadku obszaru jest Regionalny Dyrektor Ochrony Środowiska w Rzeszowie.

Plan zadań ochronnych (PZO) jest narzędziem ochrony siedlisk i gatunków stanowiących przedmiot ochrony obszaru Natura 2000. Ustalenia planu mogą jednak dotyczyć również terenów znajdujących się poza granicami obszaru, jeśli są istotne dla zachowania lub przywrócenia właściwego stanu ochrony przedmiotów ochrony oraz zachowania spójności sieci Natura 2000, w tym utrzymania korytarzy migracyjnych.

Podstawowym celem opracowania zamówienia jest uzupełnienie informacji o przedmiotach ochrony w tym ocena ich stanu zachowania, identyfikacja istniejących i potencjalnych zagrożeń, określenie celów działań ochronnych oraz działań ochronnych niezbędnych dla osiągnięcia wskazanych celów wraz z określeniem zakresu działań monitorujących.

Podstawowym celem opracowania projektu Planu jest szybkie podjęcie działań, niezbędnych do zachowania przedmiotów ochrony. Obowiązek sporządzenia planu zadań ochronnych dla obszaru Natura 2000 wynika z art. 28 ust. 1 ustawy z dnia 16 kwietnia 2004 r. o ochronie przyrody (tekst jedn. Dz. U. z 2022 r. poz. 916) Szczegółowy zakres dokumentu określa rozporządzenie Ministra Środowiska z dnia 17 lutego 2010 r. w sprawie sporządzania projektu planu zadań ochronnych dla obszaru Natura 2000 (Dz. U. z

2010 r., Nr 34, poz. 186, z późn. zm.)

Zakres prac koniecznych dla sporządzania projektu planu zadań ochronnych dla obszaru obejmuje:

- opisanie granic obszaru w formie wektorowej warstwy informacyjnej;
- zgromadzenie, zweryfikowanie i uzupełnienie informacji o obszarze i przedmiotach ochrony, istotnych dla ich ochrony;
- ocenę stanu ochrony przedmiotów ochrony;
- ocenę istniejących i potencjalnych zagrożeń;
- ustalenie celów działań ochronnych;
- ustalenie działań ochronnych wynikających z ustalonych celów działań ochronnych;
- ustalenie koniecznych zmian obowiązujących studiów uwarunkowań i kierunków zagospodarowania przestrzennego gmin i miejscowych planów zagospodarowania przestrzennego;
- ocenę potrzeby sporządzenia planu ochrony dla części lub całości obszaru oraz terminu jego sporządzenia;
- sporządzenie dokumentacji projektu planu zadań ochronnych w formie elektronicznej, opracowanej w formie opisu tekstowego, zestawień tabelarycznych, przedstawień graficznych, map, baz danych, w tym cyfrowych warstw informacyjnych.

PZO sporządza się w oparciu o istniejące dane oraz wiedzę zdobytą w terenie. W ramach procesu planistycznego należy przeprowadzić niezbędne badania terenowe i ustalić czy szczegółowe inwentaryzacje są potrzebne do właściwego określenia działań ochronnych. Plan zadań ochronnych sporządza się na okres 10 lat. Jest on ustanawiany zarządzeniem regionalnego dyrektora ochrony środowiska.

Skutki ustanowionego PZO dla obszaru Natura 2000 to między innymi:

- określenie zakresu rzeczowego i kosztów działań niezbędnych dla ochrony obszaru wraz z ich harmonogramem, umożliwiającym występowanie o środki na ich wykonanie;
- ustanowienie formalnych podstaw występowania o środki na wykonanie niezbędnych prac;
- podsumowanie wiedzy o obszarze i przedmiotach ochrony, służącej do późniejszego śledzenia zmian oraz określenie w jakim zakresie wymaga uzupełnienia;
- ustalenie systemu monitorowania stanu przedmiotów ochrony, w tym skutków prowadzonych działań ochronnych;
- ułatwienie kwalifikowania przedsięwzięć/działań pod kątem możliwości wywierania negatywnego wpływu na obszar, z zastrzeżeniem, że przedsięwzięcie/działania nie ujęte w planie jako zagrożenia należy traktować jako mogące potencjalnie znacząco negatywnie oddziaływać na obszar;

- określenie „założeń ochrony obszaru” i celów planu zadań ochronnych jako „punktu odniesienia” dla ocen oddziaływania przedsięwzięć/działań na obszar Natura 2000 oraz dla strategicznych ocen oddziaływania innych planów;
- wskazanie ryzykownych/niewłaściwych zapisów w istniejących studiach i planach z punktu widzenia ochrony obszaru (nie pociąga to za sobą obowiązku zmiany planu/studium przez gminę, ale jest informacją, że realizacja takich zapisów studiów lub planów może napotkać na problemy w procedurze ocenowej);
- jest podstawą do zastosowania w razie potrzeby art. 37 ust. 2 ustawy o ochronie przyrody („jeżeli działania na obszarze Natura 2000 zostały podjęte niezgodnie z ustaleniami planu zadań ochronnych lub planu ochrony, regionalny dyrektor ochrony środowiska (...) nakazuje ich natychmiastowe wstrzymanie i podjęcie w wyznaczonym terminie niezbędnych czynności w celu przywrócenia poprzedniego stanu danego obszaru, jego części lub chronionych na nim gatunków”);
- uregulowanie zasad wdrażania programów rolnośrodowiskowych, które muszą być zgodne z zapisami PZO;
- opisanie nowo znalezionych gatunków lub siedlisk, które powinny być przedmiotami ochrony w obszarze (umożliwia to m.in. stosowanie wobec nich art. 6(4) Dyrektywy Siedliskowej);
- określenie konieczności sporządzenia planu ochrony oraz zmian/modyfikacji SDF/granicy obszaru.

PZO nie jest sposobem na zwolnienie jakichkolwiek działań z obowiązujących procedur, np. PZO nie zastąpi, w stosunku do żadnych planów ani przedsięwzięć, procedury oceny oddziaływania na obszar Natura 2000.

Udział społeczeństwa w procesie planistycznym, prowadzony jest na zasadach i w trybie określonym w ustawie z dnia 3 października 2008 r. o udostępnianiu informacji o środowisku i jego ochronie, udziale społeczeństwa w ochronie środowiska oraz o ocenach oddziaływania na środowisko (tekst jedn. Dz. U. z 2021 r. poz. 2373 z późn. zm.)

Zainteresowane osoby i instytucje będą mogły aktywnie uczestniczyć w procesie planowania. Udział przedstawicieli różnych instytucji, grup społecznych i profesji pozwoli zoptymalizować proces planowania PZO.

Informacja o postępie prac, prowadzonych spotkaniach i dokonywanych uzgodnieniach będzie zamieszczana na stronie internetowej RDOŚ w Rzeszowie. Za pośrednictwem dostępnych kanałów teleinformatycznych będzie można zapoznawać się z bieżącym stanem prac nad projektem Planu i zgłaszać uwagi i wnioski podczas procesu planistycznego.

Koordynatorem prac nad projektem PZO jest Pan Leszek Reizer, tel: 608 305 281, e-mail: [leszek.reizer@przemysl.buligl.pl](mailto:leszek.reizer@przemysl.buligl.pl)  
Szczegółowych informacji udziela również Pan Krzysztof Cholewa – Asystent Planisty Regionalnego, pod numerem telefonu (17) 785 00 44, e-mail: [krzysztof.cholewa.rzeszow@rdos.gov.pl](mailto:krzysztof.cholewa.rzeszow@rdos.gov.pl).

**Przedmioty ochrony obszaru:**

Według Standardowego Formularza Danych (SDF), przedmioty ochrony obszaru to:

- 11 typów siedlisk przyrodniczych
- 22 gatunków zwierząt z załącznika II Dyrektywy Siedliskowej, w tym: 3 gatunki ssaków, 2 gatunki płazów, 3 gatunki ryb i 1 gatunek bezkręgowca.

## 1.5. Przedmioty ochrony wg obowiązującego SDF (stan na dzień 2021-12)

### 1.5.1 Siedliska

Kod	Nazwa polska	Identyfikator fitosocjologiczny*	Pokrycie [ha]	Reprezentatywność	Pow. względna	Ocena stanu zachowania	Ocena ogólna
3150	Starorzecza i naturalne eutroficzne zbiorniki wodne	<i>Nymphaeion</i>	0,89	B	B	B	B
3220	Pionierska roślinność na kamieńcach górskich potoków		39,76	B	B	B	B
6230	Bogate florystyczne górskie i niżowe murawy bliźniczkowe	<i>Nardetalia</i>	9,5	C	C	C	C
6510	Niżowe i górskie świeże łąki użytkowe ekstensywnie	<i>Arrhenatherion elatioris</i>	2529,68	B	B	C	C
7220	Źródlika wapienne ze zbiorowiskami <i>Cratoneurion commutati</i>		0,02	B	C	B	C
8220	Ściany skalne i rumowiska krzemianowe ze zbiorowiskami z <i>Androsacetalia vandellii</i>		0,12	B	B	B	C
9110	Kwaśne buczyny	<i>Luzulo Fagenion</i>	1930,2	B	B	B	B

Kod	Nazwa polska	Identyfikator fitosocjologiczny*	Pokrycie [ha]	Reprezentatywność	Pow. względna	Ocena stanu zachowania	Ocena ogólna
9130	Żyzne buczyny	<i>Dentario glandulosae-Fagenion, Galio odorati-Fagenion</i>	19859,3	B	A	B	B
9170	Grąd środkowoeuropejski i subkontynentalny	<i>Galio-Carpinetum, Tilio-Carpinetum</i>	1882,42	B	A	B	B
9180	Jaworzyny i lasy klonowo-lipowe na stromych stokach i zboczach	<i>Tilio platyphyllis-Acerion pseudoplatani</i>	62,87	B	C	B	B
91E0	Łęgi wierzbowe, topolowe, olszowe i jesionowe	<i>Salicetum albo-fragilis, Populetum albae, Alnenion glutinoso-incanae</i>	599,51	B	A	B	B

\*Naukowa nazwa siedliska

### 1.5.2 Gatunki roślin

Kod	Nazwa polska	Nazwa łacińska	Wielkość populacji		Jednostka liczebności	Ocena populacji	Ocena st. zach.	Ocena izolacji	Ocena ogólna
			Min.	Max.					
1381	Widłoząb zielony	<i>Dicranum viride</i>	3	3	trees	B	B	B	B
1386	Bezlist okrywowy	<i>Buxbaumia viridis</i>				A	B	B	A

### 1.5.3 Gatunki zwierząt (bez ptaków)

Kod	Nazwa polska	Nazwa łacińska	Pop. osiadła		Pop. rozrodcza		Pop. przemieszczająca się		Pop. zimująca		Jednostka liczebności	Ocena populacji	Ocena st. zach.	Ocena izolacji	Ocena ogólna
			Min.	Max	Min.	Max	Min.	Max	Min.	Max					
1352	Wilk	<i>Canis lupus</i>	16	16							i	B	B	C	B
1355	Wydra	<i>Lutra lutra</i>										C	B	C	B
1361	Ryś	<i>Lynx lynx</i>										C	B	B	C
1193	Kumak górski	<i>Bombina variegata</i>										C	B	C	B
2001	Traszka karpacka	<i>Triturus montandoni</i>										C	B	C	C
1163	Głowacz białołetwy	<i>Cottus gobio</i>										C	C	C	C
2484	Minóg ukraiński	<i>Eudontomyzon mariae</i>										C	B	C	B
5264	Brzanka karpacka	<i>Barbus carpathicus</i>										C	B	C	C
4014	Biegacz urozmaicony	<i>Carabus variolosus</i>										B	B	C	B
1166	Traszka grzebieniasta	<i>Triturus cristatus</i>										C	C	C	C



Kod	Nazwa polska	Nazwa łacińska	Pop. osiadła		Pop. rozrodcza		Pop. przemieszczająca się		Pop. zimująca		Jednostka liczebności	Ocena populacji	Ocena st. zach.	Ocena izolacji	Ocena ogólna
			Min.	Max	Min.	Max	Min.	Max	Min.	Max					
1354	Niedźwiedź brunatny	<i>Ursus arctos</i>	1	1							i	C	B	C	C
4015	Biegacz Zawadzkiego	<i>Carabus zawadzskii</i>										C	B	C	B
1337	Bóbr europejski	<i>Castor fiber</i>										C	C	C	C
1146	Koza złotawa	<i>Sabanejewia aurata</i>										C	B	C	B
1096	Minóg strumieniowy	<i>Lampetra planeri</i>										B	B	C	B
6143	Kiełb Kesslera	<i>Romanogobio kessleri</i>										C	C	C	C
1086	Zgniotek cynobrowy	<i>Cucujus cinnaberinus</i>										A	B	C	B
1920	Ponurek Schneidera	<i>Boros schneideri</i>	16	16							trees	A	B	B	A
4026	Zagłębek bruzdkowany	<i>Rhysodes sulcatus</i>	63	63							trees	A	B	C	B
6199	Krasopanihera	<i>Euplagia quadripunctaria</i>										C	C	C	C

## 1.6. Kluczowe instytucje/grupy dla obszaru i zakres ich odpowiedzialności

L.p.	Instytucja/osoby	Opis istotności dla obszaru (fakultatywne)
1.	Urząd Gminy Bircza	Sporządzanie studiów i planów zagospodarowania przestrzennego. Rozwój lokalny. Organ administracji w zakresie zagospodarowania przestrzennego, ochrony środowiska i przyrody.
2.	Burmistrz i Urząd Miasta i Gminy Ustrzyki Dolne	Sporządzanie studiów i planów zagospodarowania przestrzennego. Rozwój lokalny. Organ administracji w zakresie zagospodarowania przestrzennego, ochrony środowiska i przyrody.
3.	Urząd Gminy Tyrawa Wołoska	Sporządzanie studiów i planów zagospodarowania przestrzennego. Rozwój lokalny. Organ administracji w zakresie zagospodarowania przestrzennego, ochrony środowiska i przyrody.
4.	Burmistrz i Urząd Miasta Sanok	Sporządzanie studiów i planów zagospodarowania przestrzennego. Rozwój lokalny. Organ administracji w zakresie zagospodarowania przestrzennego, ochrony środowiska i przyrody.
5.	Urząd Gminy Sanok	Sporządzanie studiów i planów zagospodarowania przestrzennego. Rozwój lokalny. Organ administracji w zakresie zagospodarowania przestrzennego, ochrony środowiska i przyrody.
6.	Urząd Gminy Olszanica	Sporządzanie studiów i planów zagospodarowania przestrzennego. Rozwój lokalny. Organ administracji w zakresie zagospodarowania przestrzennego, ochrony środowiska i przyrody.
7.	Urząd Gminy Solina	Sporządzanie studiów i planów zagospodarowania przestrzennego. Rozwój lokalny. Organ administracji w zakresie zagospodarowania przestrzennego, ochrony środowiska i przyrody.
8.	Burmistrz i Urząd Miasta i Gminy Lesko	Sporządzanie studiów i planów zagospodarowania przestrzennego. Rozwój lokalny. Organ administracji w zakresie zagospodarowania przestrzennego, ochrony środowiska i przyrody.
9.	Urząd Marszałkowski Województwa Podkarpackiego	Planowanie przestrzenne województwa i rozwój województwa.
10.	Regionalny Zarząd Gospodarki Wodnej w Rzeszowie	Zarządzanie wodami w obszarze. Osiągnięcie celów środowiskowych dla wód
11.	Nadleśnictwo Bircza	Prowadzenie gospodarki leśnej. Ochrona przyrody, w tym ochrona obszaru Natura 2000 na zarządzanym terenie. Nadzór nad lasami niepaństwowymi.
12.	Nadleśnictwo Brzozów	Prowadzenie gospodarki leśnej. Ochrona przyrody, w tym ochrona obszaru Natura 2000 na zarządzanym terenie. Nadzór nad lasami niepaństwowymi.

L.p.	Instytucja/osoby	Opis istotności dla obszaru (fakultatywne)
13.	Nadleśnictwo Lesko	Prowadzenie gospodarki leśnej. Ochrona przyrody, w tym ochrona obszaru Natura 2000 na zarządzanym terenie. Nadzór nad lasami niepaństwowymi.
14.	Nadleśnictwo Ustrzyki Dolne	Prowadzenie gospodarki leśnej. Ochrona przyrody, w tym ochrona obszaru Natura 2000 na zarządzanym terenie. Nadzór nad lasami niepaństwowymi.
15.	Krajowy Ośrodek Wsparcia Rolnictwa Oddział Terenowy w Rzeszowie	Wykonywanie prawa własności i innych praw rzeczowych w odniesieniu do mienia rolnego Skarbu Państwa. Agencja realizuje zadania, wynikające z polityki państwa, w tym szczególnie w zakresie poprawy struktury obszarowej gospodarstw rodzinnych.
16.	Regionalna Dyrekcja Lasów Państwowych w Krośnie	Koordynacja gospodarki leśnej i działań nadleśnictw w dziedzinie ochrony przyrody. Sporządzanie planów urządzenia lasu.
17.	Generalna Dyrekcja Dróg Krajowych i Autostrad, Oddział w Rzeszowie	Zarządzanie drogami krajowymi
18.	Podkarpacka Izba Rolnicza	Samorząd rolniczy
19.	Podkarpacki Zarząd Melioracji i Urządzeń Wodnych w Rzeszowie	Zarządzanie obiektami hydrotechnicznymi i niektórymi wodami w obszarze. osiągnięcie celów środowiskowych dla zarządzanych wód
20.	Ogólnopolskie Towarzystwo Ochrony Ptaków	Ochrona przyrody
21.	Stowarzyszenie Carpatica	Ochrona przyrody
22.	Liga Ochrony Przyrody Zarząd Okręgu Podkarpackiego w Rzeszowie	Ochrona przyrody
23.	Stowarzyszenie Pracownia na rzecz Wszystkich Istot	Ochrona przyrody
24.	Komitet Ochrony Orłów - Region Podkarpacki	Ochrona przyrody
25.	Zespół Parków Krajobrazowych w Przemyślu	Zachowanie i ochrona wartości przyrodniczych historycznych i kulturowych
26.	Regionalna Dyrekcja Ochrony Środowiska w Rzeszowie	Realizacja polityki ochrony środowiska w skali województwa, prowadzenie spraw związanych z ochroną przyrody, nadzór i kontrola nad formami ochrony przyrody oraz propagowanie zasad ochrony przyrody oraz udostępnianie informacji o środowisku.
27.	Podkarpacki Urząd Wojewódzki w Rzeszowie	Organ administracji rządowej w województwie. Nadzorowanie wdrażania polityki rządu na terenie województwa.
28.	Starostwo Powiatowe w Przemyślu	Zagadnienia inwestycyjne na terenie powiatu, wydawanie pozwoleń na budowę i wodnoprawnych, nadzór na lasami niepaństwowymi.
29.	Starostwo Powiatowe w Lesku	Zagadnienia inwestycyjne na terenie powiatu, wydawanie pozwoleń na budowę i wodnoprawnych, nadzór na lasami niepaństwowymi.
30.	Starostwo Powiatowe w Ustrzykach Dolnych	Zagadnienia inwestycyjne na terenie powiatu, wydawanie pozwoleń na budowę i wodnoprawnych, nadzór na lasami niepaństwowymi.

<b>L.p.</b>	<b>Instytucja/osoby</b>	<b>Opis istotności dla obszaru (fakultatywne)</b>
31.	<i>Agencja Restrukturyzacji i Modernizacji Rolnictwa, Podkarpacki Oddział Regionalny</i>	<i>Płatności bezpośrednie i płatności wynikające z wdrażania PROW. Kontrola na miejscu, w tym kontrola minimalnych norm i kontrola przestrzegania wymogów wzajemnej zgodności.</i>

## 1.7. Zespół Lokalnej Współpracy

Tab. 1. Zespół Lokalnej Współpracy

L.p.	Imię i nazwisko	Funkcja	Nazwa instytucji /grupy interesu, którą reprezentuje	Kontakt*
1.	mgr inż. Leszek Reizer	Koordynator Planu	Wykonawca	tel. 608305281, email: <a href="mailto:leszek.reizer@przemysl.buligl.pl">leszek.reizer@przemysl.buligl.pl</a>
2.	Krzysztof Cholewa,	Przedstawiciel Regionalnej Dyrekcji Ochrony Środowiska w Rzeszowie	RDOŚ w Rzeszowie	tel. 17 785 00 44 wew. 666, 783921780 email: <a href="mailto:sekretariat.rzeszow@rdos.gov.pl">sekretariat.rzeszow@rdos.gov.pl</a>
3.	Adam Smoleń	Przedstawiciel Regionalnej Dyrekcji Ochrony Środowiska w Rzeszowie	RDOŚ w Rzeszowie	tel. 17 785 00 44 wew. 666, 783921780 email: <a href="mailto:sekretariat.rzeszow@rdos.gov.pl">sekretariat.rzeszow@rdos.gov.pl</a>
4.	Wojciech Cyran	Przedstawiciel Regionalnej Dyrekcji Ochrony Środowiska w Rzeszowie	RDOŚ w Rzeszowie	tel. 17 785 00 44 wew. 666, 783921780 email: <a href="mailto:sekretariat.rzeszow@rdos.gov.pl">sekretariat.rzeszow@rdos.gov.pl</a>
5.	Klaudia Bednarz	Przedstawiciel Regionalnej Dyrekcji Ochrony Środowiska w Rzeszowie	RDOŚ w Rzeszowie	tel. 17 785 00 44 wew. 666, 783921780 email: <a href="mailto:sekretariat.rzeszow@rdos.gov.pl">sekretariat.rzeszow@rdos.gov.pl</a>
6.				
7.				

## 2. Etap II Opracowanie projektu Planu

### 2.1. Ogólna charakterystyka obszaru

*Ta część ma wyjaśnić uwarunkowania społeczne, gospodarcze, środowiskowe i krajobrazowe, które wpływają albo zakładamy, że mogą wpływać na realizację naszych celów, powinna więc zawierać element ogólnej oceny ich stanu.*

**2.2. Struktura własności i użytkowania gruntów** (Dane użytkowania i pokrycia terenu np. z najnowszego programu CORINE Land Cover bądź jeśli jest to możliwe innych dokładniejszych danych np. PODGiK).

Klasy pokrycia terenu*	Typ własności	Powierzchnia użytków w ha	% udział powierzchni w obszarze
<i>Lasy</i>	<i>Skarb Państwa</i>		
	<i>Własność komunalna</i>		
	<i>Własność prywatna</i>		
	<i>Inne</i>		
<i>Grunty orne</i>			
<i>Łąki i pastwiska</i>			
<i>Zbiorniki wodne</i>			
<i>Cieki</i>			
<i>Inne</i>			

\* Zgodnie z Corine Land Cover

### 2.3. Zagospodarowanie terenu i działalność człowieka

*Tabela wymaga uszczegółowienia w odniesieniu do przedmiotów ochrony, np. kiedy ochroną objęte są siedliska nieleśne – łąki i murawy - należy doprecyzować informację biorąc pod uwagę strukturę pakietów programu rolno-środowiskowo-klimatycznego.*

Typy użytków*	Typ własności	Powierzchnia objęta dopłatami UE w ha	Rodzaj dopłaty, działania/priorytetu/programu,
<i>Lasy</i>	<i>Lasy Państwowe</i>	<i>wg jednostek wdrażających</i>	<i>wg jednostek wdrażających</i>
	<i>Lasy komunalne</i>		
	<i>Lasy prywatne</i>		
	<i>Inne</i>		
<i>Sady</i>			
<i>Trwałe użytki zielone</i>			
<i>Wody</i>			
<i>Tereny zadrzewione lub zakrzewione</i>			
<i>Inne</i>			

\* Wg wytycznych do SDF 2012.1

#### 2.4. Istniejące plany/programy/projekty dotyczące zagospodarowania przestrzennego

W tej części należy podać informację o przyjętych, wdrażanych i projektowanych planach/programach/projektach, które mogą mieć wpływ na przedmioty ochrony. Przez „Tytuł opracowania” należy rozumieć pełną nazwę, nr aktu prawnego, organ ustanawiający/wydający, a w przypadku aktów publikowanych, także miejsce publikacji, nr i poz..

L.p.	Tytuł opracowania	Instytucja odpowiedzialna za przygotowanie planu/programu/wdrażanie projektu	Ustalenia planu/programu/projektu mogące mieć wpływ na przedmioty ochrony	Przedmioty ochrony objęte wpływem opracowania	Ustalenia dot. działań minimalizujących lub kompensujących
	<i>Miejscowy plan zagospodarowania przestrzennego</i>	<i>Podać instytucje oraz wskazać czy została przeprowadzona strategiczna ocena oddziaływania na środowisko</i>			<i>Jeżeli przeprowadzona została strategiczna ocena to należy opisać działania</i>



					<i>minimalizujące lub kompensujące</i>
	<i>Strategia rozwoju gminy</i>				
	<i>Studium uwarunkowań i kierunków zagospodarowania przestrzennego gminy</i>				
	<i>Plan urządzenia lasu</i>				
	<i>Projekt inwestycji np. budowy farmy wiatrowej</i>		<i>PDF decyzji środowiskowych (w załączniku)</i>		
	<i>Plan urządzeniowo-rolny</i>				
	<i>Inne</i>				

## **2.5. Informacja o przedmiotach ochrony objętych Planem wraz z zakresem prac terenowych – dane zweryfikowane**

**UWAGA:**

*W przedmiotowym rozdziale należy podać również informacje dot. proponowanych do wprowadzenia nowych przedmiotów ochrony.*

*Zweryfikowane dane dot. występowania przedmiotów ochrony należy przekazać w wektorowej warstwie informacyjnej systemów informacji przestrzennej GIS zgodnie z wymaganiami zawartymi w pkt. 13. W części opisowej(2.6.1.; 2.6.2. ; 2.6.3; 2.6.4) należy dokonać analizy uzyskanych wyników.*

*W kolumnie „Zakres prac terenowych uzupełniających/Uzasadnienie do wyłączenia z prac terenowych” podawane powinny być tylko informacje o pracach terenowych wykonywanych w trakcie sporządzania dokumentacji projektu PZO. W przypadku planowania badań terenowych, uzupełniających wiedzę o obszarze i przedmiotach ochrony, jako działań ochronnych do wykonania w okresie obowiązywania PZO lub sporządzania PO, należy to zaznaczyć w tej kolumnie (jako uzasadnienie do wyłączenia z prac terenowych).*



Pod tabelą, w części opisowej poszczególnych gatunków roślin objętych Planem zamieścić wg schematu – kod, nazwa gatunku, krótka charakterystyka (w formacie jaki jest wymagany w pkt. 4.2 SDF, w jak największym stopniu oparta na danych dotyczących opracowywanego obszaru) zawierająca informację o ogólnym stanie zachowania gatunku i jego siedliska w sieci Natura 2000 (np. na podstawie dostępnych badań, wyników raportowania i monitoringu – dane GIOŚ), randze w obszarze (nadana na podstawie dostępnej wiedzy, w tym oceny eksperckiej), stanie zachowania w obszarze. Należy również podać zakres prac terenowych uzupełniających lub uzasadnienie do wyłączenia z prac terenowych. Umieszczenie zdjęć poszczególnych gatunków jest wskazane.

### 2.5.3. Gatunki zwierząt (bez ptaków) i ich siedliska występujące na terenie obszaru

Kod	Nazwa polska	Nazwa łacińska	Pop. osiadła		Pop. rozrodcza		Pop. przemieszczająca się		Pop. zimująca		Jednostka liczebności	Ocena populacji	Ocena st. zach.	Ocena izolacji	Ocena ogólna
			Min	Max	Min	Max	Min	Max	Min	Max					
1037															
6179															

Pod tabelą, w części opisowej poszczególnych gatunków zwierząt objętych Planem zamieścić wg schematu – kod, nazwa gatunku, krótka charakterystyka (w formacie jaki jest wymagany w pkt. 4.2 SDF, w jak największym stopniu oparta na danych dotyczących opracowywanego obszaru) zawierająca informację o ogólnym stanie zachowania gatunku i jego siedliska w sieci Natura 2000 (np. na podstawie dostępnych badań, wyników raportowania i monitoringu – dane GIOŚ), randze w obszarze (nadana na podstawie dostępnej wiedzy, w tym oceny eksperckiej), stanie zachowania w obszarze. Należy również podać zakres prac terenowych uzupełniających lub uzasadnienie do wyłączenia z prac terenowych. Umieszczenie zdjęć poszczególnych gatunków jest wskazane.

### 2.5.4. Gatunki ptaków i ich siedliska występujące na terenie obszaru

Kod	Nazwa polska	Nazwa łacińska	Pop. osiadła	Pop. rozrodcza	Pop. Przemieszcza- jąca się	Pop. zimująca	Jednostka liczebności	Ocena populacji	Ocena st. zach.	Ocena izolacji	Ocena ogólna
-----	--------------	----------------	--------------	----------------	--------------------------------	---------------	-----------------------	-----------------	-----------------	----------------	--------------

			<b>Min.</b>	<b>Max</b>	<b>Min.</b>	<b>Max</b>	<b>Min.</b>	<b>Max</b>	<b>Min.</b>	<b>Max</b>					
<b>A037</b>															
<b>A128</b>															

*Pod tabelą, w części opisowej poszczególnych gatunków zwierząt objętych Planem zamieścić wg schematu – kod, nazwa gatunku, krótka charakterystyka (w formacie jaki jest wymagany w pkt. 4.2 SDF, w jak największym stopniu oparta na danych dotyczących opracowywanego obszaru) zawierająca informację o ogólnym stanie zachowania gatunku i jego siedliska w sieci Natura 2000 (np. na podstawie dostępnych badań, wyników raportowania i monitoringu – dane GIOŚ), randze w obszarze (nadana na podstawie dostępnej wiedzy, w tym oceny eksperckiej), stanie zachowania w obszarze. Należy również podać zakres prac terenowych uzupełniających lub uzasadnienie do wyłączenia z prac terenowych. Umieszczenie zdjęć poszczególnych gatunków jest wskazane.*

### 3. Stan ochrony przedmiotów ochrony objętych Planem

#### 3.1. Rzeczywisty stan ochrony

*Ocenę stanu ochrony poszczególnych przedmiotów obszaru należy opracować wg poniższego zestawienia. Stan ochrony zasobów gatunków/siedlisk występujących w obszarze powinien być wyrażony kryteriami i wskaźnikami przyjętymi dla danego gatunku/typu siedliska (Monitoring przyrodniczy GIOŚ).*

Przedmioty ochrony objęte Planem										
L.p.	Siedliska przyrodnicze (Nazwa)	Kod Natura	Stanowisko	Parametr stanu	Wskaźnik <sup>1</sup>	Poprzednia ocena wskaźnika na podstawie dostępnych danych wg skali FV, UI, U2, XX	Obecna ocena wskaźnika wg skali FV, UI, U2, XX	Ocena parametru na stanowisku wg skali FV, UI, U2, XX	Ocena stanu ochrony stanowiska wg skali FV, UI, U2, XX	Ogólna ocena stanu ochrony siedliska/gatunku w obszarze wg skali FV, UI, U2, XX
	Siedlisko X		(GUID – 4 ostatnie	Powierzchnia siedliska						<i>Przy ogólnej ocenie poszczególnych przedmiotów</i>

			znaki)							<i>ochrony można opisowo podać oceny poszczególnych parametrów i wskaźników.</i>
				Struktura i funkcje						
				Perspektywy ochrony						
				Powierzchnia siedliska						
				Struktura i funkcje						
				Perspektywy ochrony						
	<b>Gatunki (Nazwa polska i łacińska)</b>									
	Gatunek A		(GUID – 4 ostatnie znaki)	Stan populacji						
				Stan siedliska						
				Perspektywy ochrony/ zachowania						
			Stan populacji							
			Stan siedliska							
			Perspektywy ochrony/zachowania							

<sup>1</sup> Monitoringu GIOŚ (patrz wytyczne Generalnego Dyrektora Ochrony Środowiska z dnia 12 grudnia 2012 r. w sprawie Opracowania planu zadań ochronnych dla obszaru Natura 2000) Ocena stanu ochrony przedmiotów ochrony powinna być robiona w oparciu o wskaźniki monitoringu opracowane w ramach PMŚ. Jest to jedyny sposób żeby powiązać systemowo ocenę stanu na poziomie obszaru Natura 2000 z poziomem regionu biogeograficznego. Jednakże bywa, że np. uwarunkowania lokalne uniemożliwiają

ocenę pełnego zestawu wskaźników przewidzianego w PMS, wówczas ocena powinna być zrobiona na tych wskaźnikach, których zastosowanie jest możliwe. W dokumentacji pzo w części dot. oceny stanu powinna znaleźć się informacja z jakich wskaźników zrezygnowano i z jakiego powodu. Odrębnym problemem jest dobór wskaźników, których PMS nie przewiduje. Gdyby dochodziło do takich sytuacji ważne, żeby było wyjaśnienie z jakiego powodu zrezygnowano z poszczególnych wskaźników, jakie jest uzasadnienie doboru nowych wskaźników, a także czy proponowany zestaw wskaźników powinien wpłynąć na aktualną metodykę PMS i w jakim zakresie.

*W części opisowej należy zamieszczać wszelkie rozbieżności, niemożności dokonania oceny oraz zawierać jak najwięcej informacji istotnych z punktu widzenia dalszych załączników oraz można zawierać (fakultatywne) informacje na temat ilości płatów/stanowisk poddanych ocenie i sposobu ich wyboru wraz z analizą uzyskanych wyników.*

*UWAGA: Dane te należy także przekazać w wektorowej warstwie informacyjnej systemów informacji przestrzennej GIS zgodnie z wymaganiami zawartymi w pkt. 13 oraz w postaci kart oceny stanowisk wykonanych zgodnie z metodyką PMS GIOS (fakultatywnie).*

### 3.2 Referencyjny stan ochrony

*Referencyjny należy rozumieć jako docelowy i możliwy do osiągnięcia. Referencyjny stan ochrony poszczególnych przedmiotów obszaru należy opracować wg poniższego zestawienia. Referencyjny stan ochrony zasobów gatunków/siedlisk występujących w obszarze powinien być wyrażony kryteriami i wskaźnikami przyjętymi dla danego gatunku/typu siedliska (Monitoring przyrodniczy GIOS).*

Przedmioty ochrony objęte Planem									
L.p.	Siedliska przyrodnicze (Nazwa)	Kod Natura	Stanowisko	Parametr stanu	Wskaźnik <sup>1</sup>	Referencyjna ocena wskaźnika wg skali FV, UI, U2, XX	Referencyjna ocena parametru na stanowisku wg skali FV, UI, U2, XX	Referencyjny stan ochrony stanowiska wg skali FV, UI, U2, XX	Referencyjny stan ochrony siedliska/gatunku w obszarze wg skali FV, UI, U2, XX
	Siedlisko X		(GUID – 4 ostatnie znaki)	Powierzchnia siedliska					<i>Przy ogólnej ocenie poszczególnych przedmiotów ochrony można opisowo podać oceny poszczególnych parametrów i wskaźników.</i>
				Struktura i funkcje					
				Perspektywy ochrony					
			Powierzchnia siedliska						

				Struktura i funkcje						
				Perspektywy ochrony						
	<b>Gatunki (Nazwa polska i łacińska)</b>									
	Gatunek A		(GUID – 4 ostatnie znaki)	Stan populacji						
				Stan siedliska						
				Perspektywy ochrony/ zachowania						
			Stan populacji							
			Stan siedliska							
			Perspektywy ochrony/zachowania							

<sup>1</sup>Za referencyjny stan ochrony uważa się taki stan ochrony jaki jest obecnie możliwy do osiągnięcia w obszarze Natura 2000, w danych uwarunkowaniach społeczno-gospodarczo-przyrodniczych. W uzasadnieniu powinno wskazać się wskaźniki, dla których jest możliwa poprawa ich stanu, z założeniem, że stan ochrony ocenia się na zestawie wskaźników, których zastosowanie jest możliwe w danym obszarze Natura 2000.

#### 4. Analiza zagrożeń

W tej części należy opisać zidentyfikowane główne zagrożenia istniejące i potencjalne w odniesieniu do przedmiotów ochrony. Wskazane jest opracowanie schematu pokazującego związku przyczynowo-skutkowe pomiędzy przedmiotami ochrony a zagrożeniami. Przy opracowywaniu



listy zagrożeń należy posłużyć się kodami zagrożeń z listy referencyjnej zagrożeń, presji i działań stanowiącą załącznik 5 do Instrukcji wypełniania Standardowego Formularza Danych obszaru Natura 2000 wersja 2012.1”, opracowaną przez Generalną Dyрекcję Ochrony Środowiska, dostępną pod adresem internetowym <http://natura2000.gdos.gov.pl/strona/nowy-element>

L.p.	Przedmiot ochrony	Zagrożenia		Opis zagrożenia	Numer stanowiska
		Istniejące	Potencjalne		
	<i>Kod i nazwa przedmiotu ochrony<sup>1</sup></i>	<i>Zagrożenia dla utrzymania lub osiągnięcia właściwego stanu ochrony przedmiotów ochrony.</i>	<i>Zagrożenia o charakterze naturalnym lub antropogenicznym, które mogą ujawnić się z chwilą realizacji planów/programów, pojawienia się negatywnych trendów w rozwoju społecznym i gospodarczym.</i>	<i>Należy opisywać zagrożenie precyzyjnie i w sposób zgodny ze stanem faktycznym oraz sytuacją na obszarze. Istotny w opisie zagrożenia jest podanie czynników powodujących zagrożenie oraz ich źródła.</i>	<i>Unikalny(e) numer(y) (ID) poligonu(ów), linii, punktu(ów) zawarty w wektorowej warstwie informacyjnej GIS umożliwiające identyfikację w przestrzeni - (4 ostatnie cyfry)</i>
	<b>Przykład:</b>  6410 Zmiennowilgotne łąki trzęślicowe (Molinion)	<b>A03.03</b> Zaniechanie/ brak koszenia.  <b>K02.01</b> Zmiana składu gatunkowego (sukcesja)	<b>A02</b> Zmiana sposobu uprawy.  <b>A08</b> Nawożenie (nawozy sztuczne).	<b>Istniejące:</b> <b>A03.03</b> Zagrożenie zdefiniowane jako istniejące dla siedlisk łąkowych 6410 i 6510. Brak opłacalności i przemiany ekonomiczno-społeczne spowodowały zarzucenie lub ograniczenie użytkowania łąkowo-pasterskiego na znacznej powierzchni siedlisk łąkowych w obrębie obszaru Natura 2000.  <b>K02.01</b> Zagrożenie zdefiniowane jako istniejące dla siedlisk przyrodniczych 6410, 6510 i 7230 oraz gatunku rośliny 1903. W przypadku siedlisk 6410 i 6510 zaniechanie koszenia, zbyt mała lub zbyt	

<sup>1</sup> Zgodnie z Rozporządzeniem Ministra Środowiska z dnia 13 kwietnia 2010r. w sprawie siedlisk przyrodniczych oraz gatunków będących przedmiotem zainteresowania Wspólnoty, a także kryteriów wyboru obszarów kwalifikujących się do uznania lub wyznaczenia jako obszary Natura 2000 (Dz. U. z 2014 r. poz. 1713 t.j.).

				<p>duża częstotliwość działań, bądź też prowadzenie działań w niewłaściwych terminach prowadzi do zmiany składu gatunkowego i zmniejszenia udziału gatunków charakterystycznych. W stosunku do siedliska 7230 stwierdzono ekspansję trzciny i trzęślicy, a miejscowo także wkraczanie wysokich turzyc oraz zarastanie przez drzewa i krzewy. Zagrożenia dla siedliska 7230 są tożsame z zagrożeniami dla lipiennika Loesela (1903), przy czym ich oddziaływanie jest znacznie wcześniej widoczne.</p> <p><b>Potencjalne:</b></p> <p><b>A02</b> Zagrożenie zdefiniowane jako potencjalne dla siedlisk łąkowych 6410 i 6510. Brak opłacalności wynikającej z użytkowania łąkowo-pasterskiego może spowodować zamianę siedlisk łąkowych w grunty orne i wprowadzanie na nie dochodowych upraw.</p> <p><b>A08</b> Zagrożenie zdefiniowane jako potencjalne dla siedlisk łąkowych 6410 i 6510. Stosowanie nawozów w celu zwiększenia wydajności produkcyjnej łąk spowoduje wzrost żyzności siedliska oraz zmiany w strukturze i składzie gatunkowym siedlisk łąkowych na korzyść wysoko produktywnych traw.</p>	

*UWAGA: Dane te przekazać także w wektorowej warstwie informacyjnej systemów informacji przestrzennej GIS zgodnie z wymaganiami zawartymi w pkt 13. Informacje dotyczące zagrożeń dla poszczególnych stanowisk dla przedmiotów ochrony powinny znaleźć się także*

w kartach oceny stanowisk.

## 5. Cele działań ochronnych

L.p.	Przedmiot ochrony	Cel działań ochronnych	Perspektywa osiągnięcia zakładanego celu działań ochronnych
	<i>Kod i nazwa przedmiotu ochrony.</i>	<i>Cel powinien być mierzalny , możliwy do zweryfikowania i realny do wykonania w trakcie obowiązywania PZO. Zgodnie z Rozporządzeniem Ministra Środowiska z dnia 13 kwietnia 2010r. w sprawie siedlisk przyrodniczych oraz gatunków będących przedmiotem zainteresowania Wspólnoty, a także kryteriów wyboru obszarów kwalifikujących się do uznania lub wyznaczenia jako obszary Natura 2000 (t.j. Dz. U. z 2014 r. poz. 1713).</i>	<i>Należy określić realny termin osiągnięcia wyznaczonego celu oraz wskazać cele, dla których realizacji wymagane byłoby sporządzenie planu ochrony.</i>

## 6. Ustalenie działań ochronnych

*Działania ochronne należy przygotować dla poszczególnych przedmiotów ochrony w odniesieniu do wskaźników przyjętych w monitoringu ogólnopolskim gatunku / typu siedliska, zagrożeń i sformułowanych celów ochrony.*

LP.	Przedmiot ochrony	Działania ochronne	Obszar wdrażania	Podmiot odpowiedzialny za wykonanie	Szacunkowe koszty (w tys. zł)
<b>Dotyczące ochrony siedlisk przyrodniczych i gatunków</b>					

	<p><i>Kod i nazwa przedmiotu ochrony</i></p> <p><i>W przypadku działań ochronnych skierowanych do kilku przedmiotów ochrony należy umieścić je w jednym wierszu, a by nie dublować wpisów.</i></p>	<p><i>Zamieścić szczegółowy opis działania (m.in. techniczne uwarunkowania realizacji, terminy i częstotliwość wykonywania w skali roku, z uwzględnieniem aspektów fenologicznych zw. z ekologią przedmiotów ochrony). Działania należy opracować kierując się potrzebą osiągnięcia właściwego stanu ochrony przedmiotów ochrony – dążąc do uzyskania wskaźników przyjętych w ogólnopolskim monitoringu gatunku lub siedliska. Jednak należy przy tym wziąć pod uwagę lokalną specyfikę populacji, w odniesieniu do której, uzyskanie wskaźników ogólnopolskich nie zawsze będzie właściwe. Przy planowaniu działań ochronnych na terenie gospodarstwa rolnego należy podzielić je na: obligatoryjne i fakultatywne (zgodnie z §3 pkt 6 lit. a rozporządzenia Ministra Środowiska z dnia 17 lutego 2010r. w sprawie sporządzania projektu planu zadań ochronnych dla</i></p>	<p><i>Wskazać miejsce realizacji działania z dokładnością do działki ewidencyjnej lub wydzielenia leśnego lub podając 4 ostatnie cyfry GUID – przekazać także w wektorowej warstwie informacyjnej GIS.</i></p>		<p><i>Zamieścić kalkulację kosztów z uwzględnieniem danych wyjściowych przy wykorzystaniu najlepszej dostępnej wiedzy lub programu kosztorysowego aktualnego na dzień przystąpienia do sporządzania planu.</i></p>
--	--	--	--	--	--

		<i>obszaru Natura 2000 (Dz. U. Nr 34, poz. 186). UWAGA: W opisie należy również zaznaczyć czy jest to działanie priorytetowe.<sup>1</sup></i>			
<b>Dotyczące monitoringu stanu przedmiotów ochrony oraz realizacji celów działań ochronnych</b>					
		<i>W oparciu o metodykę PMS GIOŚ.</i>	<i>Określenie współrzędnych geograficznych, z wykorzystaniem układu współrzędnych płaskich prostokątnych PL-1992 stałych miejsc wykonywania badań monitoringowych. Poza współrzędnymi, określenie lokalizacji poprzez nr GUID (4 ostatnie cyfry).</i>	<i>Dla potrzeb monitoringu można wykorzystywać stałe punkty Państwowego Monitoringu Środowiska, jednak jako podmiot odpowiedzialny należy wpisać RDOŚ.</i>	
<b>Dotyczące uzupełnienia stanu wiedzy o przedmiotach ochrony i uwarunkowaniach ich ochrony.</b>					

*UWAGA: Dane te przekazać także w wektorowej warstwie informacyjnej systemów informacji przestrzennej GIS zgodnie z wymaganiami zawartymi w pkt 13 (obligatoryjnie) oraz załącznikach mapowych (fakultatywnie).*

*<sup>1</sup>- Za działania priorytetowe należy rozumieć takie działania, które są kluczowe dla trwałości oraz funkcjonowania obszaru i jego głównych przedmiotów ochrony.*

## **7. Wskazania do dokumentów planistycznych**

*Jeżeli w trakcie opracowywania planu zidentyfikowane zostaną wskazania do obowiązujących opracowań planistycznych, to należy je umieścić*

w poniższym zestawieniu.

L.p.	Dokumentacja planistyczna	Wskazania do zmian w dokumentach planistycznych niezbędne do utrzymania bądź odtworzenia właściwego stanu ochrony siedlisk przyrodniczych oraz gatunków roślin i zwierząt, dla których ochrony został wyznaczony obszar Natura 2000 (Art. 28 ust 10 pkt 5 ustawy o ochronie przyrody)
	Dane z tab. w pkt 2.5	Wskazania powinny wynikać z analizy zapisów z tab. z pkt: 2.5, 4 oraz 5. Zalecane jest aby wskazać czemu służyć ma konkretny zapis, tj. np. któremu konkretnie zagrożeniu przeciwdziała, co ma na celu wprowadzenie proponowanej zmiany.

## 8. Przesłanki sporządzenia planu ochrony

W tej części dokumentacji Planu należy uzasadnić potrzebę sporządzenia planu ochrony (dla części lub całości obszaru) i konkretnie wymienić powody takiego wskazania odnosząc je do konkretnych części obszaru, konkretnych przedmiotów ochrony lub okoliczności, które przemawiają za unormowaniem zagadnień wchodzących w zakres planu ochrony, a nie mieszczących się w zakresie Planu (pkt 5). Należy określić termin, do którego należy opracować plan ochrony.

## 9. Projekt weryfikacji SDF obszaru i jego granic

W tej części należy załączyć plik projektu oraz shp projektowanych zmian granic obszaru.

### 9.1 Projekt zmiany SDF

L.p.	Zapis SDF	Proponowany zapis SDF	Uzasadnienie do zmiany
			Uzasadnienie merytoryczne dla każdej z wprowadzonych propozycji zmian.

W odniesieniu do SDF należy załączyć do dokumentacji propozycję zmienionego SDF (wg. Instrukcji wypełniania SDF) przekazanej przez Zamawiającego. W tabeli zawarte powinny być wyłącznie najważniejsze informacje dotyczące zmiany danych w rozdziale 3 i 4.2 sdf - INFORMACJE PRZYRODNICZE. (tj. pokrycie/populacja w obszarze, nadane oceny itd.). Pozostałe zmiany dotyczące opisu obszaru zagrożeń itp. zawarte będą w projekcie sdf.

## 9.2. Projekt zmiany granicy obszaru

W odniesieniu do granic obszaru (załączyć plik PDF oraz wektorową warstwę informacyjną GIS zawierające zmienione granice obszaru)

Proponowany przebieg granicy na tle istniejących granic obszaru	Uzasadnienie do zmiany	Przedmioty ochrony
<i>Plik PDF mapy i wektorowa warstwa informacyjna GIS</i>	<i>Uzasadnienie merytoryczne dla wprowadzonych zmian</i>	<i>Należy wymienić przedmioty ochrony, na które będzie wpływać zmiana granic oraz syntetycznie scharakteryzować ten wpływ.</i>

## 10. Opis procesu komunikacji z różnymi grupami interesu.

*Należy opisać zasady i sposoby komunikowania się z różnymi grupami interesu w toku całego procesu pracy nad projektem Planu, uwzględniając specyfikę obszaru Natura 2000 i znaczenie tych grup dla realizacji projektu Planu. Należy podać daty i miejsca, w których zamieszczone zostały ogłoszenia, informacje etc. Terminy i miejsca organizowanych spotkań. Sposoby powiadamiania uczestników o organizowanych spotkaniach. Inne formy spotkań, sposoby komunikacji i informacji wykorzystane w procesie tworzenia PZO. W załącznikach należy zamieścić sprawozdania z organizowanych spotkań.*

## 11. Zestawienie uwag i wniosków

L.p.	Podmiot zgłaszający	Uwagi i wnioski	Sposób rozpatrzenia / odpowiedź




## 12. Literatura

Zestawienie publikacji wykorzystanych do opracowania planu wg. wzoru:

<Nazwisko i pierwsza litera imienia>. <rok>. <Tytuł>. <Wydawnictwo> <numer\_zeszytu\*>: <strona\*>; <miasto>

\* - dotyczy magazynów, zeszytów naukowych. W przypadku <strony\_artykułu> wpisać strony gdzie znajdują przywoływane, cytowane informacje

Np.:

Kuźniak S., Dombrowski A., Goławski A., Tryjanowski P. 1997. Stan i zagrożenia polskiej populacji ortolana *Emberiza hortulana* na tle sytuacji gatunku w Europie. *Notatki ornitologiczne* 38: 141-150.

Walasz K., Mielczarek K. 1992. *Atlas ptaków lęgowych Małopolski 195-1991*. Biologica Silesiae: 55-65; Wrocław.

## 13. Minimalne wymagania techniczne przekazywanych materiałów przestrzennych

1. Wyniki inwentaryzacji przyrodniczych, a także wszelkie inne dane o charakterze przestrzennym będące wynikiem prac nad Planem Zadań Ochrony dla obszaru Natura 2000, należy załączyć do dokumentacji w formie cyfrowych warstw wektorowych używanych w systemach informacji przestrzennej (GIS) oraz cyfrowych map tematycznych (mapy przedmiotów ochrony w postaci naniesionych poligonów np. zasięg siedlisk przyrodniczych i zasięg siedlisk gatunków np. siedlisk żerowiskowych gatunków ptaków, oraz punktów; mapy lokalizacji działań

(np. koszenia, lokalizacje zastawek itd.). Wymagane jest aby powierzchnie siedlisk, podane w pkt. 2.6, pkt 2.6.1 oraz pkt 10, były zgodne z powierzchnią matematyczną, obliczoną na podstawie załączonych danych przestrzennych.

2. Warstwy wektorowe mają spełniać wymagania:
  - a. Sporządzone zgodnie z aktualnymi wersjami „Standardu Danych GIS w ochronie przyrody” autorstwa Macieja Łochyńskiego i Marcina Guzika– aktualna wersja ww. opracowania dostępna jest na stronie internetowej GDOŚ
  - b. Układ współrzędnych "PUWG 1992" (EPSG: 2180)
  - c. Format pliku, w którym wykonawca przekaże zleceniodawcy dane, to obligatoryjnie ESRI shapefile (\*.shp).
  - d. Dla działań ochronnych powiązanych z stanowiskami punktowymi przedmiotów ochrony oraz planowanych działań ochronnych niepokrywających się w 100% z poligonami siedlisk wymagana jest poligonowa warstwa z ww. działaniami
  - e. Obiekty w ramach jednej warstwy nie powinny się zawierać nałożań, za wyjątkiem sytuacji w których jest to merytorycznie uzasadnione
  - f. Zaleca się utworzenie warstwy danych przestrzennych zawierającej informację nt. punktów monitoringowych dla wszystkich przedmiotów ochrony w danym obszarze, w celu ułatwienia późniejszych działań związanych z monitoringiem W tabeli atrybutów zapisane zostaną kod monitorowanego przedmiotu ochrony oraz opis sposobu monitoringu np. dla ptaków środek transektu o długości x m, dla ryb środek x-metrowego odcinka rzeki, dla muraw monitoring płatu siedliska.
3. Informacje przestrzenne mają posiadać tzw. metadane zgodne z dyrektywą INSPIRE <http://www.inspire-geoportal.eu/InspireEditor/>. Do metadanych należą informacje m.in. o źródle danych, aktualności, właścicielu, organie referencyjnym itp.
4. Cyfrowe mapy tematyczne przedstawiające wyniki inwentaryzacji powinny być sporządzone w oparciu o mapy państwowego zasobu geodezyjnego i kartograficznego. Podkład rastrowy ma spełniać wymagania:
  - a. Skala 1:10 000
  - b. Kolor (RGB 24bit)
  - c. Skalibrowany do układu współrzędnych PL 1992 i zapisany w pliku TIFF niosącym informacje o georeferencji, tzw. GeoTIFF
5. Wydruki cyfrowych map tematycznych mają spełniać wymagania:
  - a. Format co najmniej A3
  - b. Opatrzony znakami graficznymi i logotypami zgodnie z wymaganiami POIS
  - c. Rozdzielczość wydruku nie mniejsza niż 300dpi
6. Skany map, o których mowa między innymi w punkcie 2.5., należy wykonać w rozdzielczości nie niższej niż 300 dpi.

