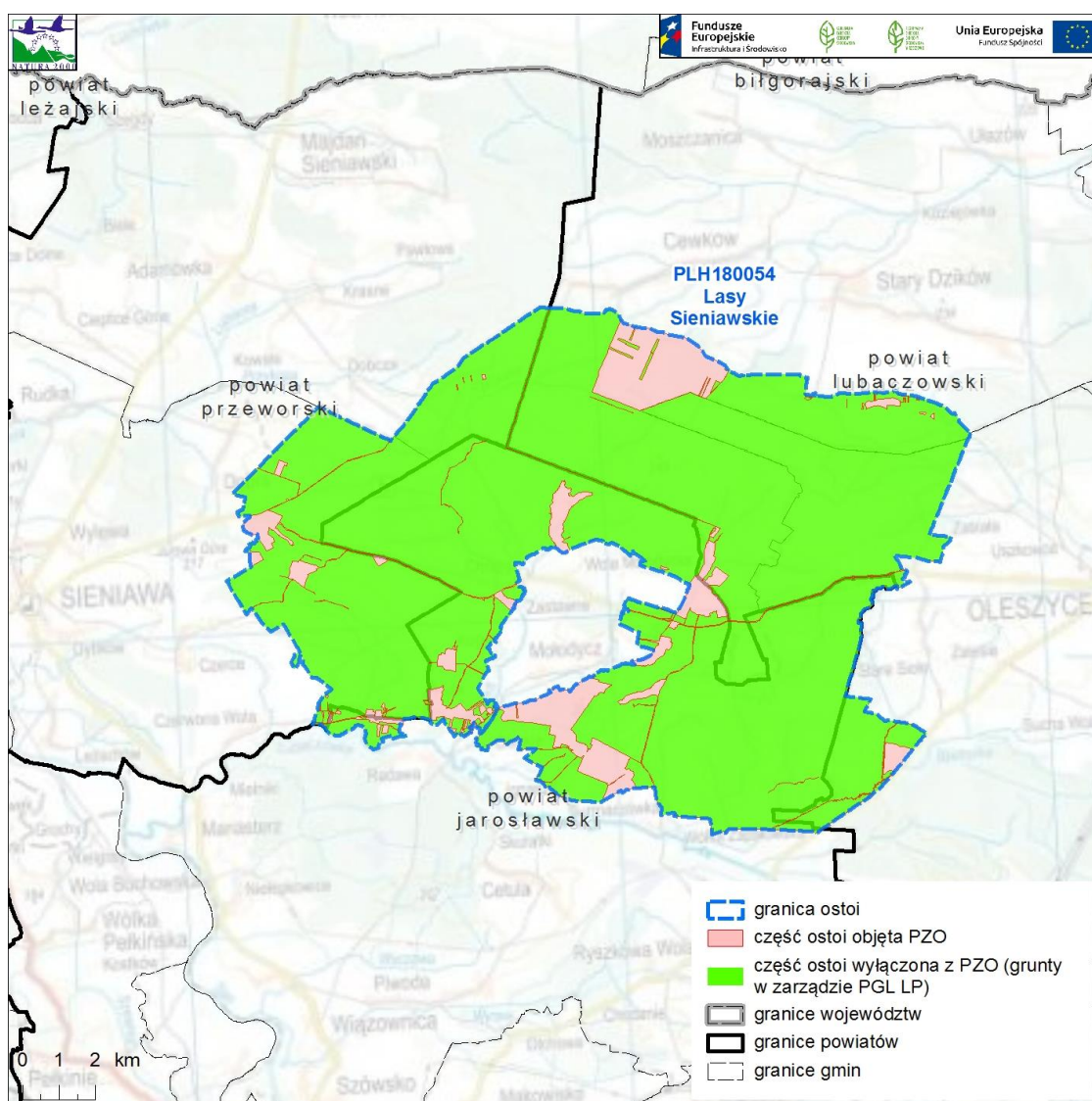


Lasy Sieniawskie PLH180054

Powierzchnia: 18015,42 ha

Status: obszar zatwierdzony, jako obszar mający znaczenie dla Wspólnoty Decyzją Komisji z dnia 10 stycznia 2011 roku w sprawie przyjęcia na mocy Dyrektywy Rady 92/43/EWG czwartego zaktualizowanego wykazu terenów mających znaczenie dla Wspólnoty składających się na kontynentalny region biogeograficzny (notyfikowana jako dokument nr C(2010) 9669) (2011/64/UE).

Położenie administracyjne: województwo podkarpackie, powiat jarosławski, gmina Wiązownica; powiat lubaczowski, gminy Oleszyce, Stary Dzików; powiat przeworski, gminy: Sieniawa, Adamówka.



Ryc. 1. Położenie obszaru Natura 2000 Lasy Sieniawskie na tle podziału administracyjnego

Istniejące formy ochrony: Sieniawski Obszar Chronionego Krajobrazu, rezerwat przyrody Lupa, 26 użytków ekologicznych: Białe Bagno, Bobrowe Bagno, Galicyjskie bagno, Grobelne, Kolońskie, Kosów Staw, Krowięce, Kusytowa, Maczugi, Nad Przerwą, Ostrówek, Pod klonem, Pod Kosowym Stawem, Pod Wysoką Górą, Podlisze, Przydrożne, Rozlewiska Przerwy, Rozmusowe, Stawiska, Thoryniec, Trzciny, Źródlika rzeki Przerwy (gm. Stary Dzików), Źródlika rzeki Przerwy (gm. Oleszyce), 3 użytki ekologiczne bez nazwy, 35 pomników przyrody.

Opis obszaru: Obszar Natura 2000 Lasy Sieniawskie leży na Płaskowyżu Tarnogrodzkim. Przeważającą część terenu, a zarazem główny walor przyrodniczy obszaru Natura 2000 stanowią lasy. Wśród siedlisk przyrodniczych zamieszczonych w załączniku I Dyrektywy Siedliskowej największą powierzchnię zajmuje grąd środkowoeuropejski i subkontynentalny (*Galio-Carpinetum*, *Tilio-Carpinetum*). Występują ponadto kwaśne buczyny (*Luzulo-Fagetum*) i żyzne buczyny (*Dentario glandulosae Fagenion*, *Galio odorati-Fagenion*). Na terenach zabagnionych i w sąsiedztwie cieków wykształcają się łąkowe lasy dębowo-wiązowo-jesionowe (*Ficario-Ulmetum*), łągi wierzbowe, topolowe, olszowe i jesionowe (*Salicetum albo-fragilis*, *Populetum albae*, *Alnenion glutinoso-incanae*) i olsy źródliskowe, a także bory i lasy bagienne (*Vaccinio uliginosi Betuletum pubescentis*, *Vaccinio uliginosi Pinetum*, *Pino mugo-Sphagnetum*, *Sphagno girgensohnii-Piceetum*) i brzozowo-sosnowe bagienne lasy borealne. Poza wspomnianymi zbiorowiskami leśnymi obecne są również zmiennowilgotne łąki trzęślicowe (*Molinion*) oraz niżowe i górskie świeże łąki użytkowane ekstensywnie (*Arrhenatherion elatioris*). Kompleks leśny obszaru Natura 2000 Lasy Sieniawskie jest istotną ostoją cennych zwierząt, tj. bobra europejskiego *Castor fiber*, wydry *Lutra lutra*, a przede wszystkim wilka *Canis lupus*. Obszar wyznaczono w celu ochrony jego populacji, gdzie stwierdzono 2 watahy regularnie wyprowadzające młode. Obserwowano również nocka rudego *Myotis daubentonii* i borowca wielkiego *Nyctalus noctula*. Bogatą awifaunę obszaru dodatkowo wzbogacają gatunki z załącznika I Dyrektywy Ptasiej, m.in. bocian czarny *Ciconia nigra*, puszczyk uralski *Strix uralensis*, muchołówka białoszysza *Ficedula albicollis*, dzięcioł zielonosiwy *Picus canus*. Obecne są również gatunki płazów: traszka grzebieniasta *Triturus cristatus* i kumak nizinny *Bombina bombina*. Wśród cennych bezkręgowców odnotowanych na przedmiotowym terenie należą objęte ochroną częściową pasyn lucylla *Neptis rivularis* oraz gatunek o znaczeniu priorytetowym z II i IV załącznika Dyrektywy Siedliskowej – pachnica dębowa *Osmoderma eremita*. Obszar Natura 2000 Lasy Sieniawskie posiada ponadto bogatą florę. Odnotowano tu występowanie roślin objętych ochroną prawną: widłak jałowcowaty *Lycopodium annotinum* i goździsty *L. clavatum*, wawrzynek wilczełyko *Daphne mezereum*, ciemiężycza zielona *Veratrum lobelianum*, a także storczyki: gnieźnik leśny *Neottia nidus-avis*, listera jajowata *Listera ovata*, kukułka plamista *Dactylorhiza maculata* (Nowak S. 2011. W: Rogoła D., Marcela A. Obszary Natura 2000 na Podkarpaciu).

Przedmioty ochrony obszaru:

Przedmiotami ochrony (wg SDF) w obszarze Natura 2000 Lasy Sieniawskie PLH180054 jest 8 typów siedlisk przyrodniczych z załącznika I Dyrektywy Siedliskowej oraz 6 gatunków zwierząt z załącznika II Dyrektywy Siedliskowej. Wymieniono je poniżej (* oznaczono siedliska i gatunki o znaczeniu priorytetowym).

- Przedmiotami ochrony są następujące typy siedlisk przyrodniczych wymienione w załączniku I Dyrektywy Rady 92/43/EWG:



- 6410 Zmienneowilgotne łąki trzęślicowe (*Molinion*);
 - 6510 Nizowe i górskie świeże łąki użytkowane ekstensywnie (*Arrhenatherion elatioris*);
 - 9110 Kwaśne buczyny (*Luzulo-Fagetum*);
 - 9130 Żyzne buczyny (*Dentario glandulosae Fagenion, Galio odorati-Fagenion*);
 - 9170 Grąd środkowoeuropejski i subkontynentalny (*Galio-Carpinetum, Tilio-Carpinetum*);
 - *91D0 Bory i lasy bagienne (*Vaccinio uliginosi Betuletum pubescentis, Vaccinio uliginosi Pinetum, Pino mugo-Sphagnetum, Sphagno girgensohnii-Piceetum*) i brzoźowo-sosnowe bagienne lasy borealne;
 - *91E0 Łęgi wierzbowe, topolowe, olszowe i jesionowe (*Salicetum albo-fragilis, Populetum albae, Alnenion glutinoso-incanae*) i olsy źródliskowe;
 - 91F0 Łęgowe lasy dębowo-wiązowo-jesionowe (*Ficario-Ulmetum*);
- Przedmiotami ochrony są następujące gatunki zwierząt wymienione w załączniku II Dyrektywy Rady 92/43/EWG:
 - 1188 kumak nizinny *Bombina bombina*;
 - *1352 wilk *Canis lupus*;
 - 1337 bóbr europejski *Castor fiber*;
 - 1355 wydra *Lutra lutra*;
 - *1084 pachnica dębowa *Osmoderma eremita*;
 - 1166 traszka grzebieniasta *Triturus cristatus*.

Założenia:

1. Plan zadań ochronnych dotyczyć będzie obszaru Natura 2000 w części poza gruntami będącymi w zarządzie Państwowego Gospodarstwa Leśnego Lasy Państwowe.
2. Jego głównym celem będzie określenie działań i sformułowanie zapisów pozwalających na skuteczną ochronę siedlisk i gatunków wskazanych, jako przedmioty ochrony; wykonane zostaną również ekspertyzy służące uzupełnieniu informacji o obszarze;
3. Lista przedmiotów ochrony może ulec zmianie w toku prac nad projektem planu.

Plan Zadań Ochronnych sporządza sprawujący nadzór nad obszarem, którym w przypadku obszaru Natura 2000 Lasy Sieniawskie PLH180054 jest Regionalny Dyrektor Ochrony Środowiska w Rzeszowie.

Plan zadań ochronnych (PZO) jest narzędziem ochrony siedlisk i gatunków stanowiących przedmiot ochrony obszaru Natura 2000. Ustalenia planu mogą jednak dotyczyć również terenów znajdujących się poza granicami obszaru, jeśli są istotne dla zachowania lub przywrócenia właściwego stanu ochrony przedmiotów ochrony oraz zachowania spójności sieci Natura 2000, w tym utrzymania korytarzy migracyjnych. Podstawowym celem opracowania projektu PZO jest szybkie podjęcie działań, niezbędnych do zachowania przedmiotów ochrony. Obowiązek sporządzenia planu zadań ochronnych dla obszaru Natura 2000 wynika z art. 28 ust. 1 ustawy z dnia 16 kwietnia 2004 r. o ochronie przyrody (Dz. U. z 2020 r., poz. 55 t.j.). Szczegółowy zakres dokumentu określa rozporządzenie Ministra Środowiska z dnia 17 lutego 2010 r. w sprawie sporządzania projektu planu zadań ochronnych dla obszaru Natura 2000 (Dz. U. z 2010 r., Nr 34, poz. 186 z późn. zm.).

Zakres prac koniecznych dla sporządzania projektu planu zadań ochronnych dla obszaru obejmuje:

- opisanie granic obszaru w formie wektorowej warstwy informacyjnej;
- zgromadzenie, zweryfikowanie i uzupełnienie informacji o obszarze i przedmiotach ochrony, istotnych dla ich ochrony;
- ocenę stanu ochrony przedmiotów ochrony;
- ocenę istniejących i potencjalnych zagrożeń;
- ustalenie celów działań ochronnych;
- ustalenie działań ochronnych wynikających z ustalonych celów działań ochronnych;
- ustalenie koniecznych zmian obowiązujących studiów uwarunkowań i kierunków zagospodarowania przestrzennego gmin i miejscowych planów zagospodarowania przestrzennego;
- ocenę potrzeby sporządzenia planu ochrony dla części lub całości obszaru oraz terminu jego sporządzenia;
- sporządzenie dokumentacji projektu planu zadań ochronnych w formie elektronicznej, opracowanej w formie opisu tekstowego, zestawień tabelarycznych, przedstawień graficznych, map, baz danych, w tym cyfrowych warstw informacyjnych.

PZO sporządza się w oparciu o istniejącą i możliwą do szybkiego zebrania wiedzę na temat obszaru Natura 2000. W ramach procesu planistycznego przeprowadzone zostaną niezbędne badania terenowe.

Plan zadań ochronnych sporządza się na okres 10 lat. Jest on ustanawiany zarządzeniem regionalnego dyrektora ochrony środowiska.

Skutki ustanowionego PZO dla obszaru Natura 2000 to między innymi:

- określenie zakresu rzeczowego i kosztów działań niezbędnych dla ochrony obszaru wraz z ich harmonogramem, umożliwiającym występowanie o środki na ich wykonanie;
- ustanowienie formalnych podstaw występowania o środki na wykonanie niezbędnych prac;
- podsumowanie wiedzy o obszarze i przedmiotach ochrony, służącej do późniejszego śledzenia zmian oraz określenie, w jakim zakresie wymaga uzupełnienia;
- ustalenie systemu monitorowania stanu przedmiotów ochrony, w tym skutków prowadzonych działań ochronnych;
- ułatwienie kwalifikowania przedsięwzięć/działania pod kątem możliwości wywierania negatywnego wpływu na obszar, z zastrzeżeniem, że przedsięwzięcie/działania nie ujęte w planie jako zagrożenia należy traktować jako mogące potencjalnie znacząco negatywnie oddziaływać na obszar;
- określenie „założeń ochrony obszaru” i celów planu zadań ochronnych jako „punktu odniesienia” dla ocen oddziaływania przedsięwzięć/działania na obszar Natura 2000 oraz dla strategicznych ocen oddziaływania innych planów;
- wskazanie ryzykownych/niewłaściwych zapisów w istniejących studiach i planach z punktu widzenia ochrony obszaru;
- jest podstawą do zastosowania w razie potrzeby art. 37 ust. 2 ustawy o ochronie przyrody;
- uregulowanie zasad wdrażania programów rolnośrodowiskowych, które muszą być zgodne z zapisami PZO;
- opisanie nowo znalezionych gatunków lub siedlisk, które powinny być przedmiotami ochrony w obszarze (umożliwia to m.in. stosowanie wobec nich art. 6(4) Dyrektywy



Siedliskowej);

- określenie konieczności sporządzenia planu ochrony oraz zmian/modyfikacji SDF/granicy obszaru.

PZO nie jest sposobem na zwolnienie z jakichkolwiek działań z obowiązujących procedur, np. PZO nie zastąpi, w stosunku do żadnych planów ani przedsięwzięć, procedury oceny oddziaływania na obszar Natura 2000.

Udział społeczeństwa w procesie planistycznym, prowadzony jest na zasadach i w trybie określonym w ustawie z dnia 3 października 2008 r. o udostępnianiu informacji o środowisku i jego ochronie, udziale społeczeństwa w ochronie środowiska oraz o ocenach oddziaływania na środowisko (Dz. U. z 2020 r., poz. 283 ze zm.).

Zainteresowane osoby i instytucje będą mogły aktywnie uczestniczyć w procesie planowania jako członkowie Zespołu Lokalnej Współpracy (ZLW). Udział przedstawicieli różnych instytucji, grup społecznych i profesji pozwoli zoptymalizować proces planowania PZO. Skład ZLW będzie mógł być w dowolnym etapie prac poszerzony o osoby lub instytucje pragnące wziąć udział w procesie przygotowania projektu PZO. W pracach nad projektem PZO przewidziano co najmniej 3 spotkania Zespołu Lokalnej Współpracy, których celem będzie przedstawienie oraz przedyskutowanie zagadnień dotyczących projektu PZO.

Informacja o postępie prac, prowadzonych spotkaniach i dokonywanych uzgodnieniach będzie zamieszczana na stronie internetowej RDOŚ w Rzeszowie. Kontakt z członkami ZLW będzie utrzymywany także przez pocztę elektroniczną oraz telefonicznie. Za pośrednictwem dostępnych kanałów teleinformatycznych będzie można zapoznawać się z bieżącym stanem prac nad projektem Planu i zgłaszać uwagi i wnioski podczas procesu planistycznego.

Koordynatorem prac nad projektem PZO jest Pan Alojzy Przemyski, nr tel. 41 38 11 731 lub 505 875 844, e-mail: biuro@uslugi-ekologiczne.pl.

Szczegółowych informacji udziela również Pani Olimpia Bator – Planista Regionalny, pod numerem telefonu (17) 785 00 44, e-mail: olimpia.bator.rzeszow@rdos.gov.pl oraz Pan Krzysztof Cholewa – Asystent Planisty Regionalnego, pod numerem telefonu (17) 785 00 44, e-mail: krzysztof.cholewa.rzeszow@rdos.gov.pl.

