

Plan zadań ochronnych  
dla obszaru Natura 2000

**Starodub w Pełkiniach PLH180050**

w województwie podkarpackim

**Wykonawca:**

**MINUG Pracownia Ekspertyz Rybackich i Przyrodniczych Bogdan Wziątek**  
**na zlecenie Regionalnej Dyrekcji Ochrony Środowiska w Rzeszowie**

**Autorzy:**

**Michał Falkowski – botanik, koordynator**  
**Bogdan Wziątek – GIS**

## Szablon projektu dokumentacji Planu

### Dokumentacja Planu Zadań Ochronnych obszaru Natura 2000 Starodub w Pełkiniach PLH180050 w województwie podkarpackim

#### 1. Etap wstępny pracy nad Planem

##### 1.1. Informacje ogólne

<b>Nazwa obszaru</b>	Starodub w Pełkiniach
<b>Kod obszaru</b>	PLH180050
<b>Opis granic obszaru</b>	załącznik nr 1 (numeryczny wektor granic GIS)
<b>SDF</b>	Załącznik nr 2
<b>Położenie</b>	woj. podkarpackie, pow. przeworski, gm. Przeworsk i Tryńcza; pow. jarosławski, gm. Jarosław
<b>Powierzchnia obszaru (w ha)</b>	574.82
<b>Status prawny</b>	Obszar mający znaczenie dla Wspólnoty, decyzją Komisji Europejskiej 2011/64/EU w sprawie przyjęcia na mocy dyrektywy Rady 92/43/EWG czwartego zaktualizowanego wykazu terenów mających znaczenie dla Wspólnoty składających się na kontynentalny region biogeograficzny (numer aktu notyfikacyjnego K(2010) 9669).
<b>Termin przystąpienia do sporządzenia Planu</b>	01.04.2015
<b>Termin zatwierdzenia Planu</b>	
<b>Koordynator Planu</b>	dr hab. Bogdan Wziątek MINUG Pracownia ekspertyz rybackich i przyrodniczych Bogdan Wziątek Tomaszkowo ul. Łabędzia 41, 11-034 Stawiguda tel.: 500 237 655, <a href="mailto:minug.b.w@gmail.com">minug.b.w@gmail.com</a>
<b>Planista Regionalny</b>	Barbara Antosyk, (17) 785-00-44, wew. 666, <a href="mailto:barbara.antosyk.rzeszow@rdoś.gov.pl">barbara.antosyk.rzeszow@rdoś.gov.pl</a> Maciej Ciuła, (17) 785-00-44, wew. 664, <a href="mailto:maciej.ciuła.rzeszow@rdoś.gov.pl">maciej.ciuła.rzeszow@rdoś.gov.pl</a>
<b>Sprawujący nadzór</b>	Regionalna Dyrekcja Ochrony Środowiska w Rzeszowie, al. Józefa Piłsudskiego 38, 35-001 Rzeszów tel.: 17 78-50-044, fax: 17 85-21-109, e-mail: <a href="mailto:sekretariat.rzeszow@rdos.gov.pl">sekretariat.rzeszow@rdos.gov.pl</a>

## 1.2 Ustalenie terenu objętego Planem

L.p.	Nazwa krajowej formy ochrony przyrody pokrywającej się z obszarem, która/e może powodować wyłączenie części terenu ze sporządzenia Planu	Dokument planistyczny	Uzasadnienie wyłączenia części terenu ze sporządzenia PZO	Powierzchnia krajowej formy ochrony przyrody lub nadleśnictwa pokrywająca się z obszarem [ha]
	brak	brak	brak	brak

### Dane przedstawiono w warstwie informacyjnej systemów informacji przestrzennej GIS

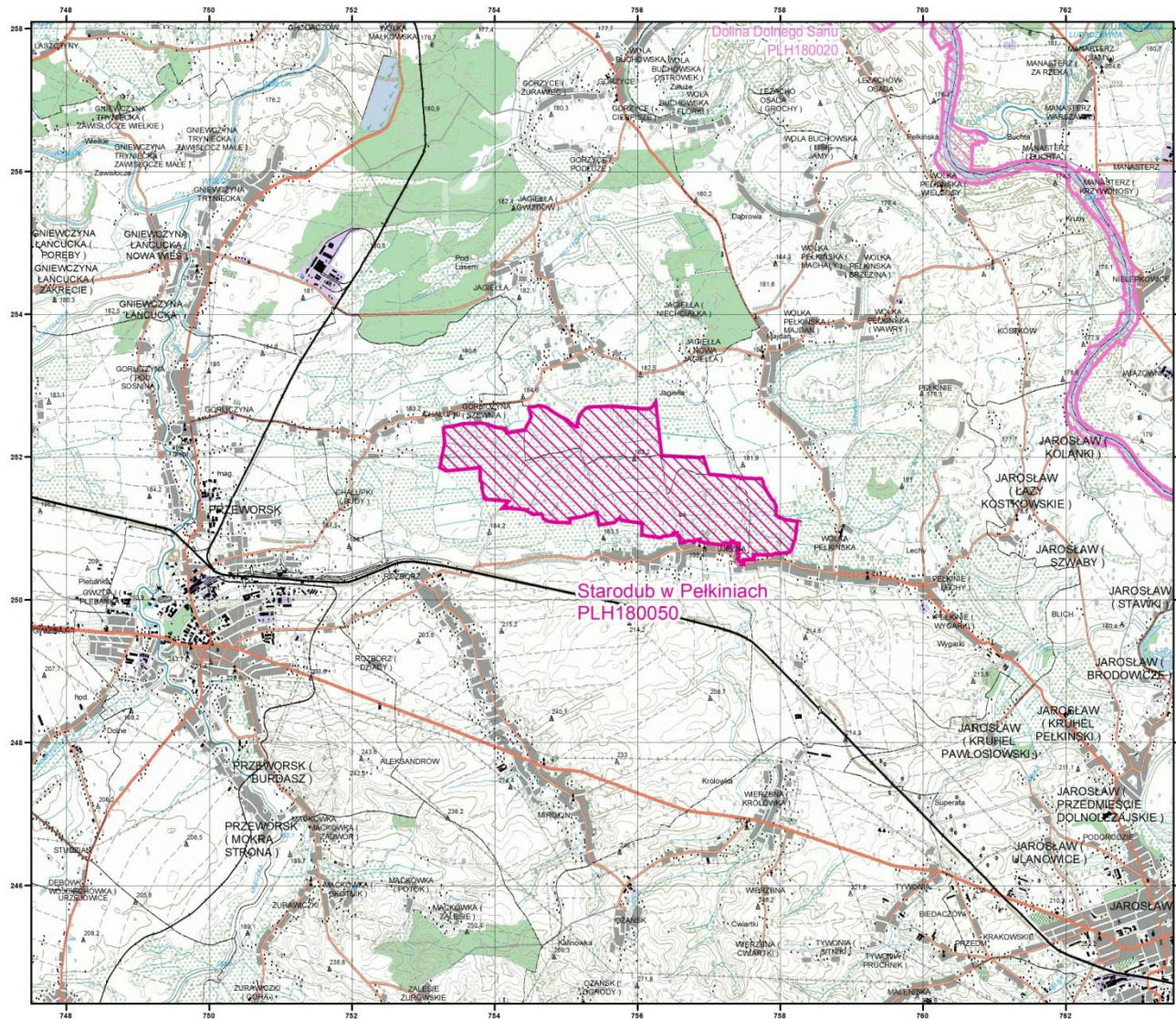
Obszar Starodub w Pełkiniach PLH180050 nie jest zlokalizowany na terenie pokrywającym się w całości lub w części z obszarem parku narodowego, rezerwatu przyrody lub parku krajobrazowego, dla których ustanowiono plan ochrony uwzględniający zakres, o którym mowa w art. 28 ust. 10 ustawy o ochronie przyrody. Ponadto, przedmiotowy obszar nie znajduje się na terenie pokrywającym się w całości lub w części z obszarem parku narodowego, rezerwatu przyrody lub obszarem będącym w zarządzie nadleśnictwa, dla których ustanowiono zadania ochronne lub plan urządzania lasu uwzględniający zakres, o którym mowa ww. artykule.

W związku z powyższym nie zachodzi przesłanka do zastosowania art. 28 ust. 11 ustawy o ochronie przyrody to znaczy do odstąpienia od konieczności sporządzenia planu zadań ochronnych dla obszaru Natura 2000 i projektem planu zadań ochronnych objęto cały obszar (574.82 ha).

## 1.3. Mapa obszaru Natura 2000

Załącznik 3 - Mapa „Obszar Natura 2000 Starodub w Pełkiniach PLH180050”





Specjalne Obszary  
Ochrony Siedlisk  
Natura 2000

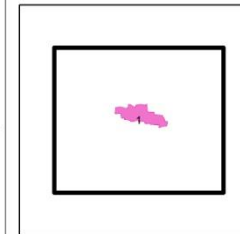


Generalna Dyrekcja Ochrony Środowiska

PLH180050

Starodub w Pełkiniach

arkusz 1/1



- specjalny obszar ochrony siedlisk
- sąsiadujący specjalny obszar ochrony siedlisk

Układ współrzędnych płaskich prostokątnych 1992  
Geodezyjny układ odniesienia EUROREF-89

Podkład topograficzny: VMap Level 2  
Wykonawca: Wojskowy Ośrodek Geodezji i Teledetekcji  
Edycja 2002

Opracowanie: Generalna Dyrekcja Ochrony Środowiska  
stan na XI 2013

#### 1.4. Opis założeń do sporządzenia Planu

**Opis obszaru:** Obszar obejmuje teren łąk położony pomiędzy miejscowościami Chałupki, Jagiełła, Wólka Pełkińska, Pełkinie, Ujezna i Rozbórz. Pod względem geograficznym położony jest u zbiegu dwóch mezoregionów: Doliny Dolnego Sanu i Pradoliny Podkarpackiej. Obszar leży na wysokości 180-185 m n.p.m. i obejmuje dobrze zachowany, zwarty kompleks bogatych florystycznie, cennych łąk o powierzchni około 373 ha. Najcenniejszą obiektem przyrodniczym obszaru jest liczna populacja staroduba łąkowego *Ostericum palustre* występująca przede wszystkim we wschodniej części obszaru oraz dobrze zachowane ekstensywnie użytkowane łąki świeże oraz bogate florystycznie łąki trzęślicowe z zespołem gatunków charakterystycznych.

#### **Przedmioty ochrony obszaru:**

Przedmiotami ochrony (wg SDF) w obszarze Natura 2000 Starodub w Pełkiniach PLH180050 są 2 typy siedlisk przyrodniczych z załącznika I Dyrektywy Siedliskowej oraz 1 gatunek rośliny z załącznika II Dyrektywy Siedliskowej. Wymieniono je poniżej.

- Przedmiotami ochrony są następujące typy siedlisk przyrodniczych wymienionych w załączniku I Dyrektywy Rady 92/43/EWG:

6410 Zmiennowilgotne łąki trzęślicowe (*Molinion*)

6510 Niżowe i górskie łąki użytkowane ekstensywnie (*Arrhenatherion elatioris*)

- Przedmiotami ochrony są następujące gatunki roślin wymienione w załączniku II Dyrektywy Rady 92/43/EWG:

1617 Starodub łąkowy *Ostericum palustre*

#### **Założenia:**

1. Plan zadań ochronnych dotyczyć będzie całego obszaru Natura 2000 – nie stwierdzono by zachodziły przesłanki określone w art. 28 ust. 11 ustawy o ochronie przyrody;
2. Jego głównym celem będzie określenie działań i sformułowanie zapisów pozwalających na skuteczną ochronę siedlisk i gatunków wskazanych jako przedmioty ochrony; wykonane zostaną również ekspertyzy służące uzupełnieniu informacji o obszarze;
3. Lista przedmiotów ochrony może ulec zmianie w toku prac nad projektem planu.



Projekt sporządza sprawujący nadzór nad obszarem, którym w przypadku obszaru jest Regionalny Dyrektor Ochrony Środowiska w Rzeszowie.

Plan zadań ochronnych (PZO) jest narzędziem ochrony siedlisk i gatunków stanowiących przedmiot ochrony obszaru Natura 2000. Ustalenia planu mogą jednak dotyczyć również terenów znajdujących się poza granicami obszaru, jeśli są istotne dla zachowania lub przywrócenia właściwego stanu ochrony przedmiotów ochrony oraz zachowania spójności sieci Natura 2000, w tym utrzymania korytarzy migracyjnych. Podstawowym celem opracowania projektu PZO jest szybkie podjęcie działań, niezbędnych do zachowania przedmiotów ochrony. Obowiązek sporządzenia planu zadań ochronnych dla obszaru Natura 2000 wynika z art. 28 ust. 1 ustawy z dnia 16 kwietnia 2004 r. o ochronie przyrody (Dz. U. z 2013 r.; poz. 627 z późn. zm.). Szczegółowy zakres dokumentu określa rozporządzenie Ministra Środowiska z dnia 17 lutego 2010 r. w sprawie sporządzania projektu planu zadań ochronnych dla obszaru Natura 2000 (Dz. U. z 2010 r., Nr 34; poz. 186 z późn. zm.).

Zakres prac koniecznych dla sporządzania projektu planu zadań ochronnych dla obszaru obejmuje:

- opisanie granic obszaru w formie wektorowej warstwy informacyjnej;
- zgromadzenie, zweryfikowanie i uzupełnienie informacji o obszarze i przedmiotach ochrony, istotnych dla ich ochrony;
- ocenę stanu ochrony przedmiotów ochrony;
- ocenę istniejących i potencjalnych zagrożeń;
- ustalenie celów działań ochronnych;
- ustalenie działań ochronnych wynikających z ustalonych celów działań ochronnych;
- ustalenie koniecznych zmian obowiązujących studiów uwarunkowań i kierunków zagospodarowania przestrzennego gmin i miejscowych planów zagospodarowania przestrzennego;
- ocenę potrzeby sporządzenia planu ochrony dla części lub całości obszaru oraz terminu jego sporządzenia;
- sporządzenie dokumentacji projektu planu zadań ochronnych w formie elektronicznej, opracowanej w formie opisu tekstowego, zestawień tabelarycznych, przedstawień graficznych, map, baz danych, w tym cyfrowych warstw informacyjnych.

PZO sporządza się w oparciu o istniejącą i możliwą do szybkiego zebrania wiedzę na temat obszaru Natura 2000. W ramach procesu planistycznego należy przeprowadzić niezbędne badania terenowe.

Plan zadań ochronnych sporządza się na okres 10 lat. Jest on ustanawiany zarządzeniem regionalnego dyrektora ochrony środowiska.

Skutki ustanowionego PZO dla obszaru Natura 2000 to między innymi:

- określenie zakresu rzeczowego i kosztów działań niezbędnych dla ochrony obszaru wraz z ich harmonogramem, umożliwiającym występowanie o środki na ich wykonanie;

- ustanowienie formalnych podstaw występowania o środki na wykonanie niezbędnych prac;
- podsumowanie wiedzy o obszarze i przedmiotach ochrony, służącej do późniejszego śledzenia zmian oraz określenie w jakim zakresie wymaga uzupełnienia;
- ustalenie systemu monitorowania stanu przedmiotów ochrony, w tym skutków prowadzonych działań ochronnych;
- ułatwienie kwalifikowania przedsięwzięć/działań pod kątem możliwości wywierania negatywnego wpływu na obszar, z zastrzeżeniem, że przedsięwzięcie/działania nie ujęte w planie jako zagrożenia należy traktować jako mogące potencjalnie znacząco negatywnie oddziaływać na obszar;
- określenie „założeń ochrony obszaru” i celów planu zadań ochronnych jako „punktu odniesienia” dla ocen oddziaływania przedsięwzięć/działań na obszar Natura 2000 oraz dla strategicznych ocen oddziaływania innych planów;
- wskazanie ryzykownych/niewłaściwych zapisów w istniejących studiach i planach z punktu widzenia ochrony obszaru;
- jest podstawą do zastosowania w razie potrzeby art. 37 ust. 2 ustawy o ochronie przyrody;
- uregulowanie zasad wdrażania programów rolnośrodowiskowych, które muszą być zgodne z zapisami PZO;
- opisanie nowo znalezionych gatunków lub siedlisk, które powinny być przedmiotami ochrony w obszarze (umożliwia to m.in. stosowanie wobec nich art. 6(4) Dyrektywy siedliskowej);
- określenie konieczności sporządzenia planu ochrony oraz zmian/modyfikacji SDF/granicy obszaru.

PZO nie jest sposobem na zwolnienie jakichkolwiek działań z obowiązujących procedur, np. PZO nie zastąpi, w stosunku do żadnych planów ani przedsięwzięć, procedury oceny oddziaływania na obszar Natura 2000.

W celu zapewnienia udziału społeczeństwa oraz wszystkich zainteresowanych podmiotów prowadzących działalność w obszarze Natura 2000 lub w inny sposób z nim związanych, przygotowanie projektu PZO będzie jawne na wszystkich etapach prac. Zainteresowane osoby i instytucje będą mogły aktywnie uczestniczyć w procesie planowania jako członkowie Zespołu Lokalnej Współpracy (ZLW). Udział przedstawicieli różnych instytucji, grup społecznych i profesji pozwoli zoptymalizować proces planowania PZO. Skład ZLW będzie mógł być w dowolnym etapie prac poszerzony o osoby lub instytucje pragnące wziąć udział w procesie przygotowania projektu PZO. W pracach nad projektem PZO przewidziano co najmniej 3 spotkania Zespołu Lokalnej Współpracy, których celem będzie przedstawienie oraz przedyskutowanie zagadnień dotyczących projektu PZO.

Informacja o postępie prac, prowadzonych spotkaniach i dokonywanych uzgodnieniach będzie zamieszczana na stronie internetowej RDOŚ w Rzeszowie. Kontakt z członkami ZLW będzie utrzymywany także przez pocztę elektroniczną oraz telefonicznie. Za pośrednictwem dostępnych kanałów teleinformatycznych będzie można zapoznawać się z bieżącym stanem prac nad projektem Planu i zgłaszać uwagi i wnioski podczas



procesu planistycznego.

Koordynatorem prac nad projektem PZO jest Pan Bogdan Wziętek (tel. 500237655 e-mail: [minug.b.w@gmail.com](mailto:minug.b.w@gmail.com) ) i Pan Michał Falkowski (tel.: 604 377 365, [mfzuraw@wp.pl](mailto:mfzuraw@wp.pl)). Informacji na temat powstających dokumentów udzielają: Pan Maciej Ciuła (e-mail: [maciej.ciuła.rzeszow@rdos.gov.pl](mailto:maciej.ciuła.rzeszow@rdos.gov.pl), tel. 177850044, wew. 664 – sprawy finansowe) i Pani Barbara Antosyk (e-mail: [barbara.antosyk.rzeszow@rdos.gov.pl](mailto:barbara.antosyk.rzeszow@rdos.gov.pl), tel. 177850044, wew. 666 – sprawy merytoryczne).

### 1.5. Ustalenie przedmiotów ochrony objętych Planem

Lp.	Kod	Nazwa polska	Nazwa łacińska	% pokrycia	Pop. Osiadl.	Pop. Lęgowa	Populacja Migr.	Ocena Pop. / St. reprezentatywności	Ocena St. zach.	Ocena Izol. / Pow. względna	Ocena Ogólna	Opinia dot. wpisu
S1	6410	Zmiennowilgotne łąki trzęślicowe	<i>Molinion</i>	15.0				A	A	C	B	Dane zawarte w SDF wymagają weryfikacji pod kątem aktualnej powierzchni i stanu zachowania siedliska
S2	6510	Niżowe i górskie świeże łąki użytkowane ekstensywnie	<i>Arrhenatherion elatioris</i>	50.0				A	B	C	C	Dane zawarte w SDF wymagają weryfikacji pod kątem aktualnej powierzchni i stanu zachowania siedliska
R1	1617	starodub łąkowy	<i>Angelica palustris</i>					C	A	B	A	Dane zawarte w SDF wymagają weryfikacji pod kątem aktualnej powierzchni i stanu zachowania siedliska

### 1.6. Opis procesu komunikacji z różnymi grupami interesu.

**Informowanie o postępach prac nad projektem planu zadań ochronnych dla obszaru Natura 2000 oraz konsultacje społeczne.**  
 Komunikacja z zainteresowanymi stronami w procesie przygotowania projektu PZO dla obszaru Satrodub w Pełnikach PLH180050 opierać się będzie na stronie internetowej RDOŚ w Rzeszowie <http://rzeszow.rdos.gov.pl/>. Zamieszczane tam będą informacje o projekcie, w ramach którego realizowane jest niniejsze opracowanie (projekt PL02 „Ochrona różnorodności biologicznej i ekosystemów” realizowany w ramach Mechanizmu Finansowego Europejskiego Obszaru Gospodarczego 2009-2014 pn.: „Opracowanie planów zadań ochronnych dla obszarów Natura 2000 wraz

ze wzmocnieniem instytucji sprawującej nadzór nad obszarami Natura 2000 w województwie podkarpackim”), postępie prac nad projektem planu, wykonawcy, terminach i miejscach spotkań oraz obwieszczenie Regionalnego Dyrektora Ochrony Środowiska w Rzeszowie o rozpoczęciu opracowywania projektu planu zadań ochronnych obszarów Natura 2000 m.in. Starodub w Pełnikach PLH180050 (link: <http://rzeszow.rdos.gov.pl/starodub-w-pelkiniach-plh180049>). Obwieszczenie ukazało się również w prasie lokalnej – **XYX** w dniu **XYZ**. Zostało także wywieszane na tablicy ogłoszeń Regionalnej Dyrekcji Ochrony Środowiska w Rzeszowie oraz w gminach na których znajduje się obszar. Podstawowe znaczenie dla komunikowania się z grupami interesu, osobami i instytucjami w różny sposób związanymi z obszarem mają spotkania Zespołu Lokalnej Współpracy. Zaproszeni do niego zostaną przedstawiciele wszystkich jednostek samorządowych, organizacji społecznych związanych z ochroną przyrody, instytucji zajmujących się planowaniem przestrzennym, zarządzaniem wodami powierzchniowymi etc., a także podmioty prowadzące działalność w obszarze i jego sąsiedztwie. O terminach, miejscu i organizacji spotkań Zespołu Lokalnej Współpracy uczestnicy będą powiadamiani pocztą elektroniczną lub telefonicznie. Informacje o spotkaniach zamieszczane będą także na stronie internetowej RDOŚ w Rzeszowie.

I spotkanie Zespołu Lokalnej współpracy (ZLW) odbyło się 24 kwietnia 2015 w Kurhelu Pełkińskim

II spotkanie Zespołu Lokalnej współpracy (ZLW) odbyło się **XYX**

III spotkanie Zespołu Lokalnej współpracy (ZLW) odbyło się **XYZ**

### 1.7. Kluczowe instytucje/osoby dla obszaru i zakres ich odpowiedzialności

Lp.	Instytucja/osoby	Zakres odpowiedzialności	Adres siedziby instytucji/osoby	Kontakt
1.	Regionalna Dyrekcja Ochrony Środowiska w Rzeszowie	Nadzór nad Obszarami Natura 2000 prowadzenie działań w zakresie ochrony przyrody	al. Józefa Piłsudskiego 38 35-001 Rzeszów	tel.: 17 78-50-044, fax.: 17 85-21-109 <a href="mailto:sekretariat.rzeszow@rdos.gov.pl">sekretariat.rzeszow@rdos.gov.pl</a>
2.	Wydział Środowiska i Rolnictwa Podkarpacki Urząd Wojewódzki w Rzeszowie	Ochrona środowiska	ul. Grunwaldzka 15 35- 959 Rzeszów	tel.: 17 867-10-00, fax.: 17 867-19-50 <a href="mailto:kancelaria@rzeszow.uw.gov.pl">kancelaria@rzeszow.uw.gov.pl</a>

Lp.	Instytucja/osoby	Zakres odpowiedzialności	Adres siedziby instytucji/osoby	Kontakt
3.	Departament Ochrony Środowiska Urząd Marszałkowski w Rzeszowie	Ochrona środowiska	al. Ł. Ciepłińskiego 4 35-010 Rzeszów	tel.: 17 860 67 80, fax 17 860 67 29 <a href="mailto:srodowisko@podkarpackie.pl">srodowisko@podkarpackie.pl</a>
4.	Departament Rolnictwa, Geodezji i Gospodarki mieniem Urząd Marszałkowski w Rzeszowie	Gospodarka rolna, zasoby informacji przestrzennej, planowanie przestrzenne nadzór nad gospodarką rybacką	al. Ł. Ciepłińskiego 4 35-010 Rzeszów	tel.: 17 850 17 10, fax 17 850 17 11 <a href="mailto:dgt@podkarpackie.pl">dgt@podkarpackie.pl</a>
5.	Geolog Wojewódzki	Gospodarka zasobami kopalin	al. Ł. Ciepłińskiego 4 35-010 Rzeszów	tel.: 17 747 63 44, <a href="mailto:srodowisko@podkarpackie.pl">srodowisko@podkarpackie.pl</a>
6.	Podkarpackie Biuro Planowania Przestrzennego w Rzeszowie	Udostępnianie informacji o zagospodarowaniu przestrzennym	ul. Targowa 1, 35-064 Rzeszów	tel.: 17 852-86-51, fax.: 17 852-86-51 <a href="mailto:sekretariat@pbpp.pl">sekretariat@pbpp.pl</a>
7.	Regionalny Zarząd Gospodarki Wodnej w Krakowie	Gospodarka wodna, ochrona przeciwpowodziowa, nadzór nad gospodarką rybacką	ul. Marszałka J. Piłsudskiego 22 31-109 Kraków	tel.: 12 62-84-130, 62-84-106 fax: 12 43-01-035, 42-32-153 <a href="mailto:poczta@krakow.rzgw.gov.pl">poczta@krakow.rzgw.gov.pl</a>
8.	Referat Ochrony Środowiska i Gospodarki Nieruchomościami Starostwo Powiatowe w Przeworsku	Ochrona przyrody, gospodarka leśna	ul. Jagiellońska 10 37-200 Przeworsk	tel.: 16 648 70 09 (w. 106) <a href="mailto:srodowisko@powiat.przeworsk.pl">srodowisko@powiat.przeworsk.pl</a>
9.	Wydziału Geodezji i Gospodarki Gruntami Starostwo Powiatowe w Przeworsku	Gospodarka rolna	ul. Jagiellońska 10 37-200 Przeworsk	tel.: (16) 648 70 09, fax: (16) 648 94 84
10.	Wydział Ochrony Środowiska Rolnictwa i Leśnictwa Starostwo Powiatowe w Jarosławiu	Ochrona przyrody, gospodarka leśna	ul. Jana Pawła II 17 37-500 Jarosław	tel.: 16 624 62 45 <a href="mailto:ochr_sr@powiat.jaroslaw.pl">ochr_sr@powiat.jaroslaw.pl</a>

Lp.	Instytucja/osoby	Zakres odpowiedzialności	Adres siedziby instytucji/osoby	Kontakt
11.	Urząd Gminy Przeworsk	Lokalne zadania planistyczne zadania inwestycyjne ochrona środowiska	ul. Bernardyńska 1A 37-200 Przeworsk	tel.: 16 648 73 97; 16 648 98 88; 16 648 98 89 fax: 16 648 98 89 wew. 240 <a href="mailto:sekretariat@przeworsk.net.pl">sekretariat@przeworsk.net.pl</a>
12.	Urząd Gminy Tryncza	Lokalne zadania planistyczne zadania inwestycyjne ochrona środowiska	Tryncza 127 37-204 Tryncza	tel.: 16 642 12 21 wew. 20 fax. 16 642 12 21 wew. 51 <a href="mailto:ug.tryncza@data.pl">ug.tryncza@data.pl</a>
13.	Urząd Gminy Jarosław	Lokalne zadania planistyczne zadania inwestycyjne ochrona środowiska	ul. Piekarska 5 37-500 Jarosław	Tel.: 16 624 86 10, fax: 16 624 86 13 <a href="mailto:ug@jaroslaw.pl">ug@jaroslaw.pl</a>
14.	Zarządu Melioracji i Urządzeń Wodnych Oddział w Jarosławiu	Gospodarka wodna, ochrona przeciwpowodziowa	ul. Traugutta 9 37-500 Jarosław	Tel.: 16-621-24-44, 16-621-58-58, 16-621-34-86
15.	Okręg PZW w Przemysłu	Gospodarka rybacka w obwodzie rybackim	ul. Chopina 15a 37-700 Przemysł	tel.: 16 678 57 69, <a href="mailto:pzwprzemysl@poczta.onet.pl">pzwprzemysl@poczta.onet.pl</a>
16.	Podkarpacki Ośrodek Doradztwa Rolniczego w Boguchwale	Gospodarka rolna	ul. Tkaczowa 146, 36-040 Boguchwała	tel.: 17 870-15-07, Fax.: 17 870-15-02 <a href="mailto:boguchwala@podrb.pl">boguchwala@podrb.pl</a>
17.	Liga Ochrony Przyrody Zarządu Okręgu Podkarpackiego	Ochrona przyrody	ul. Kamińskiego 12 35-211 Rzeszów	tel.: 787 709 149 <a href="mailto:loprze@poczta.fm">loprze@poczta.fm</a>
18.	Regionalne Towarzystwo Naukowe w Przeworsku	Badania naukowe, działania informacyjno-promocyjne	ul. Czarnieckiego 54 37-200 Przeworsk	<a href="mailto:rtn@przeworsk.org.pl">rtn@przeworsk.org.pl</a>
19.	Towarzystwo Miłośników Ziemi Pełkińskiej	Działania informacyjno-promocyjne	-	<a href="mailto:ziemiapelkinska@gmail.com">ziemiapelkinska@gmail.com</a>
20.	Nadleśnictwo Sieniawa	Gospodarka leśna	ul. Tadeusza Kościuszki 11 37-500 Sieniawa	tel.: 16 622 79 65, fax: 16 622 79 65 <a href="mailto:sieniawa@krosno.lasy.gov.pl">sieniawa@krosno.lasy.gov.pl</a>



Lp.	Institucja/osoby	Zakres odpowiedzialności	Adres siedziby instytucji/osoby	Kontakt
21.	Nadleśnictwo Kańczuga	Gospodarka leśna	ul. Węgierska 32 37-220 Kańczuga	tel.: 16 640 25 60 kanczuga@krosno.lasy.gov.pl
22.	Agencja Restrukturyzacji i Modernizacji Rolnictwa	Gospodarka rolna	al. Tadeusza Rejtana 36 35-310 Rzeszów	tel.: 17 875 60 00



## 2. Etap II Opracowanie projektu Planu

### Moduł A

#### 2.1. Informacja o obszarze i przedmiotach ochrony

Lp.	Typ informacji	Dane referencyjne	Zakres informacji	Wartość informacji	Źródło dostępu do danych
1.	Materiał niepublikowany	Wyniki inwentaryzacja siedlisk przyrodniczych i gatunków prowadzona w roku 2007 w ramach prac WZS	Występowanie i rozmieszczenie siedlisk przyrodniczych i przedmiotów ochrony	Kluczowy materiał przy realizacji badań terenowych	RDOŚ w Rzeszowie
2.	Materiały publikowane	Nobis M., Nobis A., Kozak M. 2008 Występowanie <i>Ostericum palustre</i> (Apiaceae) w południowej Polsce	Materiał zawiera mapkę poglądową ze stanowiskami stroduba łąkowego, zdjęcia fitosocjologiczne zawierające informacje o florystycznych stosunkach ilościowych i jakościowych w obrębi miejsca występowania gatunku, jego szacunkową liczebność oraz zidentyfikowane główne zagrożenia	Kluczowy materiał przy realizacji prac terenowych	Fragm. Flor. Geobot. Pol. 3-9 15(1)

3.	Materiały publikowane	Nobis M. 2012. Starodub łąkowy <i>Angelica palustris</i> .	Opracowane parametry i wskaźniki służące do oceny stanu zachowania stanu populacji i siedliska gatunku oraz wzór karty obserwacji.  Wypełniona karta obserwacji gatunku na stanowisku w obszarze Starodub w Pełkiniach PLH180050	Kluczowy materiał przy realizacji prac terenowych zawiera materiały metodyczne do prowadzenia prac terenowych, wzory kart badań stanowisk	Perzanowska J. (red.). 2012. Monitoring gatunków roślin. Przewodnik metodyczny. Część II. GIOŚ, Warszawa, s. 260-273.
4.	Materiały publikowane	Ochyra R. 1974. Notatki florystyczne z południowo-wschodniej części Kotliny Sandomierskiej.	Informacje o pospolitym występowaniu staroduba łąkowego na wilgotnych łąkach rozciągających się między miejscowościami Rozbóz, Chałupki i Jagiełła.	Materiał pomocniczy, pozwalający na określenie tendencji zmian w występowaniu gatunku	Zesz. Nauk. Uniw. Jagiell. 360 Pr. Bot. 2: 161-73
5.	Materiały publikowane	Michalska-Hejduk D., Kopeć D. 2012. Zmiennowilgotne łąki trzęślicowe ( <i>Molinion</i> ).	Opracowane parametry i wskaźniki służące do oceny stanu zachowania siedliska gatunku oraz wzór karty obserwacji.	Kluczowy materiał przy realizacji prac terenowych zawiera materiały metodyczne do prowadzenia prac terenowych, wzory kart badań stanowisk	Mróz W. (red.). 2012. Monitoring siedlisk przyrodniczych. Przewodnik metodyczny. Część III. GIOŚ, Warszawa, s. 40-52.

6.	Materiały publikowane	Korzeniak J. 2012. Niżowe i górskie świeże łąki użytkowane ekstensywnie ( <i>Arrhenatherion elatioris</i> ).	Opracowane parametry i wskaźniki służące do oceny stanu zachowania siedliska gatunku oraz wzór karty obserwacji.	Kluczowy materiał przy realizacji prac terenowych zawiera materiały metodyczne do prowadzenia prac terenowych, wzory kart badań stanowisk	Mróz (red.). 2012. Monitoring siedlisk przyrodniczych. Przewodnik metodyczny. Część III. GIOŚ, Warszawa, s. 79-94.
----	-----------------------	------------------------------------------------------------------------------------------------------------------------------	---------------------------------------------------------------------------------------------------------------------------	----------------------------------------------------------------------------------------------------------------------------------------------------------------	--------------------------------------------------------------------------------------------------------------------------------------



7.	Plany/programy/ strategie/projekty	Strategia Rozwoju Powiatu Przeworskiego na lata 2014-2020	Kierunki rozwoju powiatu, gospodarka odpadami ochrona, środowiska w powiecie	Duża dla tworzenia zaleceń ochronnych dla obszaru	Starostwo Powiatowe w Przeworsku <a href="http://www.powiat.przeworsk.pl/index.php/powiat/strategia-rozwoju-powiatu-przeworskiego">http://www.powiat.przeworsk.pl/index.php/powiat/strategia-rozwoju-powiatu-przeworskiego</a>
8.	Plany/programy/ strategie/projekty	Prognoza oddziaływania na środowisko dla Strategii rozwoju Powiatu Przeworskiego	Potencjalne zagrożenia dla Obszaru, zalecenia minimalizujące i kompensujące	Ważna dla tworzenia zaleceń ochronnych dla Obszaru i przedmiotów ochrony	Starostwo powiatowe w Przeworsku <a href="http://www.powiat.przeworsk.pl/index.php/powiat/strategia-rozwoju-powiatu-przeworskiego">http://www.powiat.przeworsk.pl/index.php/powiat/strategia-rozwoju-powiatu-przeworskiego</a>
9.	Plany/programy/ strategie/projekty	Program Ochrony Środowiska dla Powiatu Przeworskiego na lata 2013-2016 z uwzględnieniem lat 2017-2020	Zasoby i walory środowiska, zagrożenia działania ochronne, obszary objęte ochroną, gatunki chronione roślin i zwierząt	Duża dla tworzenia opisu Obszaru i zaleceń ochronnych dla Obszaru i przedmiotów ochrony	Starostwo Powiatowe w Przeworsku
10.	Plany/programy/ strategie/projekty	Aktualizacja Programu Ochrony Środowiska dla Powiatu Jarosławskiego na lata 2008-2011 z uwzględnieniem perspektywy na lata 2012-2015	Zasoby i walory środowiska, zagrożenia działania ochronne, obszary objęte ochroną, gatunki chronione roślin i zwierząt	Duża dla tworzenia opisu Obszaru i zaleceń ochronnych dla Obszaru i przedmiotów ochrony	Starostwo Powiatowe w Jarosławiu <a href="http://www.jaroslaw.samorzady.pl/art/id/630">http://www.jaroslaw.samorzady.pl/art/id/630</a>

11.	Plany/programy/ strategie/projekty	„Aktualizacja Planu Gospodarki Odpadami dla Powiatu Jarosławskiego na lata 2008-2011 z uwzględnieniem perspektywy na lata 2012-2015”	Ilość, rodzaj i sposób zagospodarowania odpadów powstających w powiecie	Materiał pomocniczy przy opracowaniu Planu stanowi źródło informacji na temat istniejących i potencjalnych zagrożeń związanych z odpadami i ich zagospodarowaniem na terenie Powiatu	Starostwo Powiatowe w Jarosławiu <a href="http://www.jaroslaw.samorzady.pl/art/id/630">http://www.jaroslaw.samorzady.pl/art/id/630</a>
12.	Plany/programy/ strategie/projekty	Program ochrony Środowiska dla Powiatu Jarosławskiego	Zasoby i walory środowiska, zagrożenia działania ochronne, obszary objęte ochroną, gatunki chronione roślin i zwierząt	Duża stanowi ważne źródło informacji przy tworzeniu opisu Obszaru i zaleceń ochronnych dla Obszaru i przedmiotów ochrony	Powiat jarosławski <a href="http://www.jaroslaw.samorzady.pl/art/id/630">http://www.jaroslaw.samorzady.pl/art/id/630</a>
13.	Plany/programy/ strategie/projekty	Strategia rozwoju gminy Jarosław	Kierunki rozwoju gminy, gospodarka odpadami ochrona środowiska w gminie	Duża stanowi ważne źródło informacji przy tworzeniu zaleceń ochronnych dla Obszaru i przedmiotów ochrony	Gmina Jarosław <a href="http://www.jaroslaw.itl.pl/bip/">http://www.jaroslaw.itl.pl/bip/</a>

14.	Plany/programy/ strategie/projekty	Uchwała Rady Gminy Jarosław nr II/13/2007 z dnia 26 kwietnia 2007 w sprawie uchwalenia Planu Zagospodarowania Przestrzennego Gminy Jarosław Obszar Północ	Zagospodarowanie działek wchodzących w skład obszaru Natura 2000	Bardzo duża stanowi ważne źródło informacji przy formułowaniu zaleceń ochronnych dla Obszaru i przedmiotów ochrony	Gmina Jarosław <a href="http://planyzagospodarowania.pl/plan/podkarpackie/jaroslawski/jaroslaw/pelkinie/222059">http://planyzagospodarowania.pl/plan/podkarpackie/jaroslawski/jaroslaw/pelkinie/222059</a>
15.	Plany/programy/ strategie/projekty	Uchwała Rady Gminy Jarosław nr V/41/2012 z dnia 8 sierpnia 2012 w sprawie zmiany uchwalenia Planu Zagospodarowania Przestrzennego Gminy Jarosław Obszar Północ	Określenie powierzchni biologicznie czynnych w określonych rodzajach terenów	Duża stanowi ważne źródło informacji przy formułowaniu zaleceń ochronnych dla Obszaru i przedmiotów ochrony	Dz. U. Woj. Podkarpackiego z dnia 20 września 2012 poz. 1886 <a href="http://planyzagospodarowania.pl/plan/podkarpackie/jaroslawski/jaroslaw/pelkinie/222059">http://planyzagospodarowania.pl/plan/podkarpackie/jaroslawski/jaroslaw/pelkinie/222059</a>
16.	Plany/programy/ strategie/projekty	Miejscowy Plan Zagospodarowania Przestrzennego "Zalesień w Gminie Tryńcza"	Obszary w gminie przewidziane do zalesiania	Duża stanowi ważne źródło informacji przy formułowaniu zaleceń ochronnych dla Obszaru i przedmiotów ochrony	Gmina Tryńcza <a href="http://www.bip.tryncza.eu/?c=mdTresc-cmPokaz-68">http://www.bip.tryncza.eu/?c=mdTresc-cmPokaz-68</a>

17.	Plany/programy/ strategie/projekty	Uchwała Rady Gminy Tryńcza Nr XXXV/283/2013 z dnia 24 września 2013r. w sprawie zmiany uchwały Rady Gminy Tryńcza Nr XV/127/2012 z dnia 26 marca 2012r. w sprawie przystąpienia do sporządzenia Zmiany Studium Uwarunkowań i Kierunków Zagospodarowania Przestrzennego Gminy Tryńcza uchwalonego Uchwałą Rady Gminy Tryńcza Nr XVIII/169/2000 z dnia 17 listopada 2000r	Kierunki zagospodarowania przestrzennego Gminy Tryńcza	Bardzo duża stanowi ważne źródło informacji przy formułowaniu zaleceń ochronnych dla Obszaru i przedmiotów ochrony	
18.	Plany/programy/ strategie/projekty	Plan Gospodarki Odpadami dla Gminy Tryńcza na lata 2004-2014	Ilość, rodzaj i sposób zagospodarowania odpadów powstających w gminie	Duża stanowi źródło informacji na temat istniejących i potencjalnych zagrożeń związanych z odpadami i ich zagospodarowaniem na terenie Gminy	Gmina Tryńcza <a href="http://www.bip.trynacza.eu/?c=mdTresc-cmPokaz-69">http://www.bip.trynacza.eu/?c=mdTresc-cmPokaz-69</a>

19.	Plany/programy/ strategie/projekty	Program ochrony środowiska dla gminy Tryńcza na lata 2004-2011 Przyjęty uchwałą RADY GMINY TRYŃCZA Nr XVII/139/04 z 5.11.2004	Sposoby ochrony środowiska w gminie, zagrożenia przeciwdziałania	Materiał pomocniczy dla tworzenia opisu Obszaru oraz tworzenia zaleceń ochronnych dla Obszaru i przedmiotów ochrony	Gmina Tryńcza <a href="http://www.bip.trynacza.eu/?c=mdTresc-cmPokaz-69">http://www.bip.trynacza.eu/?c=mdTresc-cmPokaz-69</a>
20.	Plany/programy/ strategie/projekty	Strategia rozwoju gminy Tryńcza na lata 2008-2015	Kierunki rozwoju gminy, gospodarka odpadami, ochrona środowiska w gminie, walory gminy	Materiał pomocniczy na temat istniejących i potencjalnych zagrożeń dla Obszaru wynikających z rozwoju Gminy	Gmina Tryńcza <a href="http://www.bip.trynacza.eu/?c=mdTresc-cmPokaz-69">http://www.bip.trynacza.eu/?c=mdTresc-cmPokaz-69</a>
21.	Plany/programy/ strategie/projekty	Studium uwarunkowań i zagospodarowania przestrzennego gminy Przeworsk Uchwała Rady gminy Przeworsk nr XX/64/99 z dnia 10 listopada 1999 ze zmianami wprowadzonymi w Uchwałą nr XVIII/93/2008 Rady Gminy w Przeworsku z Dnia 7 listopada 2008.	Sposób zagospodarowania przestrzennego na terenach oznaczonych jako I i J obejmujących swoim zasięgiem Obszar	Bardzo duża stanowi źródło informacji na temat istniejących i potencjalnych zagrożeń dla Obszaru wynikających z kierunków zagospodarowania przestrzennego gminy	Gmina Przeworsk



22.	Plany/programy/ strategie/projekty	Strategia Rozwoju Gospodarczego Przeworsko – Dynowskiego Obszaru Wsparcia (projekt)	Kierunki rozwoju gospodarczego dla gminy Przeworsk i Tryńcza, tendencje demograficzne, rozwój turystyki.	Duża stanowi źródło informacji na temat istniejących i potencjalnych zagrożeń dla Obszaru wynikających z funkcjonowania Przeworsko- Dynowskiego Obszaru Wsparcia	bip.dynow.pl/userfil es/file/dokumenty/k onsultacja.../strategi a.docx
23.	Plany/programy/ strategie/projekty	Prognoza oddziaływania Strategii Rozwoju Gospodarczego Przeworsko - Dynowskiego Obszaru Wsparcia	Wpływ realizacji celów strategii na środowisko przyrodnicze, działania zabezpieczające minimalizujące i kompensujące negatywny wpływ na środowisko	Uzupełniająca przy formułowaniu zaleceń ochronnych dla Obszaru	<a href="http://bip.dynow.regiony.pl/pliki/zamierzenia/prognoza_pdo w.pdf">http://bip.dynow.reg iony.pl/pliki/zamier zenia/prognoza_pdo w.pdf</a>
24.	Plany/programy/ strategie/projekty	Plan gospodarowania wodami dorzecza Wisły	Cele środowiskowe dla jednolitej części wód powierzchniowych stanowi źródło informacji na temat zagrożeń dla jakości, stanu i potencjału ekologicznego wód, powierzchniowych i podziemnych	Uzupełniająca pomocna przy formułowaniu zaleceń ochronnych dla Obszaru	KZGW Warszawa

25.	Plany/programy/ strategie/projekty	Synteza programów małej retencji wodnej dla województwa podkarpackiego na lata 2000 – 2015”	Retencja wód, sposób realizacji celów środowiskowych dla JCWP, ochrona przeciwpowodziowa, zabezpieczenie antyerozyjne dna rzek	Uzupełniające dla oceny istniejących i potencjalnych zagrożeń dla przedmiotów ochrony i formułowania zaleceń ochronnych dla Obszaru	Podkarpacki Zarząd Melioracji i Urządzeń Wodnych <a href="http://www.pzmiuw.bip.podkarpackie.eu/index.php/przedmiot-dzialalnosci-i-kompetencje">http://www.pzmiuw.bip.podkarpackie.eu/index.php/przedmiot-dzialalnosci-i-kompetencje</a>
26.	Plany/programy/ strategie/projekty	Operat rybacki dla obwodu rybackiego rzeki San nr 7	Gospodarka rybacka na cieku Przykopa	Informacyjna uzupełnienie wiedzy o obszarze w zakresie gospodarki wędkarsko-rybackiej	PZW Okręg w Przemysłu Manuskrypt

## 2.2. Ogólna charakterystyka obszaru

### Położenie obszaru

Zgonie z podziałem administracyjnym Polski, obszar położony jest w województwie podkarpackim, powiatach przeworskim i jarosławskim, gminach Tryńcza, Przeworsk oraz Jarosław.

Pod względem regionalizacji geograficznej obszar w całości należy do Makroregionu Kotliny Sandomierskiej (512.4), Mezoregionu Pogórza Rzeszowskiego (512.52) i Doliny Dolnego Sanu (512.46). Według podziału geobotanicznego i regionalizacji geobotanicznej Polski (Matuszkiewicz 1993). Obszar położony jest w Krainie Kotliny Sandomierskiej (C.8), Okręgu Przemysko-Rzeszowski (C.8.7) na pograniczu podokręgów: Doliny Środkowego Sanu i Dolnego Wisłoka (C.8.7.b) i Przeworskiego (C.8.7.e).

### Geologia i Gleby

Obszar leży w obrębie dwóch jednostek geomorfologicznych: Pogórza Karpackiego oraz Kotliny Sandomierskiej. Pogórze Karpackie charakteryzują szerokie zaokrąglone garby o wypukło-wklęsłych lub wypukłych stokach. W obrębie Kotliny Sandomierskiej występują obok siebie dwa typy krajobrazów: wysoczyzny i równin dolinowych. Wysoczyzny wznoszą się na 30 - 60 m nad dnami dolin w części południowej. Współczesna struktura podłoża uformowała się w okresie późnoalpejskiej kolizji kontynentalnej. Głębokość podłoża platformowego w zapadlisku waha się od kilkuset metrów do 3500 metrów, dochodząc niekiedy do 5000 metrów. Na przedpolu Karpat miąższość osadów mioceńskich dochodzi do 3500 metrów, a pod nasunięciem karpackim nie przekracza zazwyczaj 1000 metrów. Najstarsze skały w podłożu zapadliska są w wieku przedkambryjskiego. Sekwencja utworów miocenu rozpoczyna się serią szarozielonych ilów marglistych i mułowców z rzadkimi wkładkami tufów sięgająca na południu do 200 m. Utwory czwartorzędowe na powierzchni zapadliska przedkarpackiego tworzą ciągłą pokrywę o miąższości przeważnie 10 - 40 m. Są to głównie osady morenowe, wodno - lodowcowe i rzeczne oraz utwory lessowe. W Karpatach występują bardzo zróżnicowane genetycznie i litologicznie osady czwartorzędu. Grubsze ich pokrywy występują jako żwiry na dnach dolin i tarasach. Grubsze pokrywy lessopodobnych osadów pylastych występują na linii Łańcut - Przeworsk - Jarosław.

### Hydrogeologia

Zróżnicowana budowa geologiczna obszaru powoduje różnorodność i zmienność zasobów wód podziemnych. Są to wody w utworach kredowych, trzeciorzędowych i czwartorzędowych. Wody w utworach trzeciorzędowych mają niewielkie znaczenie użytkowe i wyłącznie charakter lokalny. Głównym użytkowym poziomem wodonośnym jest poziom czwartorzędowy, o zróżnicowanej miąższości, wahającej się od kilku do kilkunastu metrów. Obszar położony jest w obrębie Głównego Zbiornika Wód Podziemnych nr 425 Dębica-Stalowa Wola-Rzeszów. Jest to największy i najbardziej zasobny zbiornik wód czwartorzędowych w rejonie Zapadliska Podkarpackiego. Zbiornik GZWP 425 cechuje się niską i średnią odnawialnością zasobów, przy średniej i małej retencyjności zlewni. Wody gruntowe mają charakter porowych, związanych z

piaszczysto - żwirowymi osadami czwartorzędowymi, lokalnie przykrytymi madami lub gruntami organicznymi. Są one zasilane przez infiltrujące wody opadowe i rzeczne. Wody występujące w Kotlinie Sandomierskiej charakteryzują się niewielkim stopniem mineralizacji i średniej twardości. Odczyn wód kształtuje się w granicach 6 - 8 pH.

### **Klimat**

Według podziału rolniczo-klimatycznego Gumińskiego obszar opracowania należy do dzielnicy Sandomiersko-Rzeszowskiej. Średnia roczna temperatura na całym obszarze wynosi 7,5<sup>0</sup>C. Średnia temperatura stycznia nie przekracza - 3<sup>0</sup>C, natomiast średnia temperatura lipca to 17 - 18<sup>0</sup>C. Większość opadów przypada na miesiące letnie. Roczna suma opadów to około 700 mm, w tym na okres wegetacji przypada 400 mm. Długość okresu wegetacyjnego waha się od 205 - 220 dni, pokrywa śnieżna zalega 60 - 70 dni w roku, a dni mroźnych 40 - 55 dni. Dni z przymrozkami jest 120 - 135 w roku.

### **Hydrografia**

Obszar opracowania należy w całości do zlewni Wisły (zlewnia I rzędu). Największą rzeką regionu jest San. Rzeka wypływa w Bieszczadach Zachodnich w rejonie przełęczy Użockiej na wysokości ok. 900 m n.p.m. na terenie Ukrainy. Długość Sanu wynosi 443,4 km, a powierzchnia zlewni wynosi 16861,3 km<sup>2</sup>, z czego 14390 km<sup>2</sup> znajduje się na terenie Polski. Oś hydrograficzną obszaru stanowi potok Przykopa (PLRW200017225749), zgodnie z typologią wód powierzchniowych jest to potok piaszczysty. Przykopa jest lewobrzeżnym dopływem Sanu o długości około 30 km który płynie w centralnej części obszaru w kierunku północnym. Długość biegu cieku w granicach obszaru wynosi około 1800 m. W granicach obszaru ciek stanowi ujście dla sieci drenarskiej oraz rowów melioracji szczegółowych.

### **Struktura Krajobrazu**

Krajobraz obszaru ma charakter równinny i jest mało zróżnicowany. Brak jest w nim form wyniesionych. Wysokość bezwzględna najwyższego wzniesienia obszaru wynosi 182,4 m n.p.m. i znajduje się ono w jego północo-zachodniej części. W krajobrazie dominują grunty orne i użytki zielone, brak jest większych kompleksów leśnych. Nieliczne zadrzewienia koncentrują się wzdłuż sieci rowów melioracji szczegółowych, oraz cieku Przykopa zwłaszcza w południowo-wschodniej części obszaru. Południową i wschodnią granicę obszaru stanowią tereny zabudowane położone w obrębie jednostek osadnictwa Ujezna, Pełkinie i Wólka Pełkińska.

### **Korytarze ekologiczne**

Obszar wchodzi w skład obszaru o znaczeniu krajowym 24 K. Omawiany obszar wchodzi w skład korytarza Południowo-Centralnego który łączy Roztocze i Puszcę Solską z Borami Dolnośląskimi.

### **Walory Przyrodnicze**

Lokalną szatę roślinną tworzy mozaika łąk i ziołorośli, którą urozmaicają szuwary, zarośla, niewielkie fragmenty łągów *Fraxino-Alnetum* oraz zadrzewienia z kręgów dynamicznych olsów i łągów. Istotnym elementem krajobrazu, wskazującym o dominacji w krajobrazie użytkowania rolniczego, są znaczne powierzchnie gruntów ornych, na których uprawia się głównie rzepak i kukurydzę.

Pod względem przyrodniczym najcenniejszy jest kompleks zróżnicowanych pod względem wilgotności podłoża i składu gatunkowego szuwarów związku *Magnocaricion*, ziołorośli związku *Filipendulion ulmariae*, łąk świeżych ze związku *Arrhenatherion elatioris* oraz zmiennowilgotnych łąk trzęślicowych związku *Molinion*. O bogactwie tych ostatnich świadczy obecność gatunków chronionych i zagrożonych, m.in.: goździka pysznego *Dianthus superbus*, kosańca syberyjskiego *Iris sibirica*, mieczyka dachówkowatego *Gladiolus imbricatus* i selernicy żyłkowanej *Cnidium dubium*. Jednak największą osobliwością jest duża populacja staroduba łąkowego *Ostericum plautre*. W latach 2006-2008 szacowano ją na ok. 1000 osobników.

### **Formy Ochrony Przyrody**

Obszar nie jest objęty innymi formami ochrony przyrody. Sąsiaduje z obszarem Dolina Dolnego Sanu PLH180020, z którym posiada łączność hydrologiczną poprzez potok Przekopa.

### 2.3. Struktura własności i użytkowania gruntów

(Dane użytkowania i pokrycia terenu z programu CORINE Land Cover 2006).

Typy użytków gruntowych	Typ własności	Powierzchnia użytków w ha	Udział powierzchni w obszarze [%]
<i>Lasy</i>	<i>Skarb Państwa</i>		
	<i>Własność komunalna</i>		
	<i>Własność prywatna</i>		
<i>Grunty orne</i>	<i>Skarb Państwa</i>	<b>163,57 ha</b>	<b>28,46</b>
	<i>Własność komunalna</i>		
	<i>Własność prywatna</i>		
<i>Łąki trwałe</i>	<i>Skarb Państwa</i>	<b>406,17</b>	<b>70,66</b>
	<i>Własność komunalna</i>		
	<i>Własność prywatna</i>		
<i>Pastwiska trwałe</i>	<i>Skarb Państwa</i>		
	<i>Własność komunalna</i>		
	<i>Własność prywatna</i>		
<i>Sady</i>	<i>Skarb Państwa</i>		
	<i>Własność komunalna</i>		
	<i>Własność prywatna</i>		
<i>Grunty pod stawami</i>	<i>Skarb Państwa</i>		
	<i>Własność komunalna</i>		
	<i>Własność prywatna</i>		
<i>Nieuzytki</i>	<i>Skarb Państwa</i>		
	<i>Własność komunalna</i>		
	<i>Własność prywatna</i>		
<i>Wody stojące</i>	<i>Skarb Państwa</i>		
	<i>Własność komunalna</i>		

	<i>Własność prywatna</i>		
<i>Wody płynące</i>	<i>Skarb Państwa</i>		
	<i>Własność komunalna</i>		
	<i>Własność prywatna</i>		
<i>Grunty zabudowane</i>	<i>Skarb Państwa</i>	<b>5,08</b>	<b>0,88</b>
	<i>Własność komunalna</i>		
	<i>Własność prywatna</i>		
<i>Inne</i>	<i>Skarb Państwa</i>		
	<i>Własność komunalna</i>		
	<i>Własność prywatna</i>		

*UWAGA: Dane te należy także przekazać w warstwie informacyjnej systemów informacji przestrzennej GIS w nieprzetworzonej formie otrzymanej ze źródła referencyjnego (np. PODGiK).*



## 2.4. Zagospodarowanie terenu i działalność człowieka

Tabela wymaga uszczegółowienia w odniesieniu do przedmiotów ochrony, np. kiedy ochroną objęte są siedliska nieleśne – łąki i murawy - należy doprecyzować informację biorąc pod uwagę strukturę pakietów programu rolnośrodowiskowego.

Typy użytków	Typ własności	Powierzchnia objęta dopłatami UE w ha	Rodzaj dopłaty, działania/priorytetu/programu, wg jednostek wdrażających
<i>Lasy</i>	<i>Lasy Państwowe</i>	<i>wg jednostek wdrażających</i>	<i>wg jednostek wdrażających</i>
	<i>Lasy komunalne</i>		
	<i>Lasy prywatne</i>		
<i>Sady</i>	<i>Lasy Państwowe</i>		
	<i>Lasy komunalne</i>		
	<i>Lasy prywatne</i>		
<i>Trwale użytki zielone</i>	<i>Lasy Państwowe</i>		
	<i>Lasy komunalne</i>		
	<i>Lasy prywatne</i>		
<i>Wody</i>	<i>Lasy Państwowe</i>		
	<i>Lasy komunalne</i>		
	<i>Lasy prywatne</i>		
<i>Tereny zadrzewione lub zakrzewione</i>	<i>Lasy Państwowe</i>		
	<i>Lasy komunalne</i>		
	<i>Lasy prywatne</i>		
<i>Inne</i>	<i>Lasy Państwowe</i>		
	<i>Lasy komunalne</i>		
	<i>Lasy prywatne</i>		

## 2.5. Istniejące i projektowane plany/programy/projekty dotyczące zagospodarowania przestrzennego

W tej części należy podać informację o przyjętych wdrażanych i projektowanych planach/programach/projektach, które mogą mieć wpływ na przedmioty ochrony. „Przez tytuł opracowania należy rozumieć pełną nazwę, nr aktu prawnego, organ ustanawiający/wydający, a w przypadku aktów publikowanych także miejsce publikacji, nr i poz.”.

Lp.	Tytuł opracowania	Instytucja odpowiedzialna za przygotowanie planu/programu/wdrażanie projektu	Ustalenia planu/programu/projektu mogące mieć wpływ na przedmioty ochrony	Przedmioty ochrony objęte wpływem opracowania	Ustalenia dot. działań minimalizujących lub kompensujących
1.	Uchwała Rady Gminy Jarosław nr II/13/2007 z dnia 26 kwietnia 2007 w sprawie uchwalenia Planu Zagospodarowania Przestrzennego Gminy Jarosław Obszar Północ.	Urząd Gminy w Jarosławiu	Położenie terenów wydobywczych lokalizacja terenów pod zabudowę usługowa i mieszkaniową	Brak istotnego negatywnego wpływu na wszystkie przedmioty ochrony.	-
2.	Uchwała Rady Gminy Jarosław nr V/41/2012 z dnia 8 sierpnia 2012 w sprawie zmiany uchwalenia Planu Zagospodarowania Przestrzennego Gminy Jarosław Obszar Północ Gmina Jarosław.	Urząd Gminy w Jarosławiu	Położenie terenów wydobywczych lokalizacja terenów pod zabudowę usługowa i mieszkaniową	Brak istotnego negatywnego wpływu na wszystkie przedmioty ochrony.	-
3.	Miejscowy Plan Zagospodarowania Przestrzennego "Zalesień w Gminie Tryńcza"	Urząd Gminy w Tryńczy	Lokalizacja terenów przeznaczonych pod zalesienie na obszarze gminy	Brak istotnego negatywnego wpływu na wszystkie przedmioty ochrony.	-

4.	Strategia rozwoju gminy Jarosław Gmina Jarosław	Urząd Gminy w Jarosławiu	Dokument o dużym poziomie ogólności określa kierunki rozwoju gminy Jarosław	Brak istotnego negatywnego wpływu na wszystkie przedmioty ochrony.	-
5.	Strategia rozwoju gminy Tryńcza na lata 2008-2015	Urząd Gminy w Tryńczy.	Dokument o dużym poziomie ogólności określa kierunki rozwoju gminy Jarosław	Brak istotnego negatywnego wpływu na wszystkie przedmioty ochrony.	-
6.	Gmina Przeworsk Studium uwarunkowań i zagospodarowania przestrzennego gminy Przeworsk Uchwała Rady gminy Przeworsk nr XX/64/99 z dnia 10 listopada 1999 ze zmianami wprowadzonymi w Uchwałę nr XVIII/93/2008 Rady Gminy w Przeworsku z Dnia 7 listopada 2008.	Urząd Gminy w Przeworsku	Dokument o dużym poziomie ogólności, powstały przed utworzeniem Obszaru. Studium postuluje by w zapisach opracowywanych miejscowych planów zagospodarowania przestrzennego gminy Przeworsk uwzględnić następujące zasady: zarządzania przestrzenią szczególnie istotne dla ochrony i kształtowania struktury przyrodniczej gminy: zachowanie i ochrona kompleksów przyrodniczych o najwyższym potencjale biologicznym, w szczególności dotyczy to lasów, cieków wodnych i ich dolin, obniżeń bezodpływowych oraz ciągów powiązań przyrodniczych lokalnych i regionalnych – stanowiących ważne w skali gminy korytarze ekologiczne; ochrona i uzupełnianie zadrzewień śródpolnych, przydrożnych oraz towarzyszących ciekom i zbiornikom wodnym; ochrona gleb wysokiej klasy przed zmianą przeznaczenia na cele nierolnicze; ochrona gruntów leśnych przed zmianą przeznaczenia; ochrona środowiska poprzez rozwój infrastruktury służącej poprawie środowiska. Dokument zawiera jednakże wskaza-	Brak istotnego negatywnego wpływu na wszystkie przedmioty ochrony.	-

			nia dla zagospodarowania terenów I i J w których położony jest Obszar w tym lokalizacje terenów górniczych co może mieć istotny wpływ na Obszar.		
7.	Projekt studium uwarunkowań i kierunków zagospodarowania przestrzennego gminy Jarosław.	Urząd Gminy w Jarosławiu	Dokument o dużym poziomie ogólności, wskazującym jednak na obecność Obszaru. Studium postuluje by w zapisach opracowywanych miejscowych planów zagospodarowania przestrzennego gminy Jarosław uwzględnić następujące zasady :zarządzania przestrzenią szczególnie istotne dla ochrony i kształtowania struktury przyrodniczej gminy: zachowanie i ochrona kompleksów przyrodniczych o najwyższym potencjale biologicznym, w szczególności dotyczy to lasów, cieków wodnych i ich dolin, obniżeń bezodpływowych oraz ciągów powiązań przyrodniczych lokalnych i regionalnych – stanowiących ważne w skali gminy korytarze ekologiczne; ochrona i uzupełnianie zadrzewień śródpolnych, przydrożnych oraz towarzyszących ciekom i zbiornikom wodnym; ochrona drobnych elementów naturalnej rzeźby terenu: dolin, obniżeń, skarp itp; ochrona gleb wysokiej klasy przed zmianą przeznaczenia na cele nierolnicze; ochrona gruntów leśnych przed zmianą przeznaczenia; ochrona środowiska poprzez rozwój infrastruktury służącej poprawie środowiska.	Brak istotnego negatywnego wpływu na wszystkie przedmioty ochrony.	-
8.	Strategia Rozwoju Gospodarczego Przeworsko -	Urząd Gminy Tryńczy oraz Urząd Gminu w Przeworsku	Dokument o dużym poziomie ogólności określa perspektywiczne	Potencjalnie możliwość negatywnego wpływu na siedliska w przy-	Wskazane działania kompensacyjne: • wykonywanie inwentaryzacji florystycznych, dendrologicznych i badań fitosocjolo-

	<p>Dynowskiego Obszaru Wsparcia Gminy Tryńcza i Przeworsk</p>		<p>kierunki rozwoju gmin wchodzących w Przeworsko-Dynowskiego obszaru wsparcia</p>	<p>padku bezpośredniej lokalizacji budowli i urządzeń wszystkich rodzajów w miejscach występowania siedliska/gatunku.</p>	<p>gicznych w przypadku realizacji przedsięwzięć w rejonie lub sąsiedztwie obszarów cennych przyrodniczo,</p> <ul style="list-style-type: none"> <li>• zachowanie obszarów biologicznie czynnych o powierzchni proporcjonalnej do powierzchni zagospodarowania,</li> <li>• wprowadzanie nowych obszarów zielni urządzonej, dostosowanej do warunków siedliskowych oraz współgrającej z otoczeniem,</li> <li>• zachowanie wysokiej kultury prowadzenia robót budowlanych, z poszanowaniem wymagań ochrony środowiska,</li> <li>• prowadzenie ręcznych wykopów w sąsiedztwie systemów korzeniowych w czasie wykonywania prac budowlanych,</li> <li>• zabezpieczenie pni drzew narażonych na otarcia ze strony sprzętu budowlanego np. włókniny i obudowy drewniane.</li> </ul>
--	-------------------------------------------------------------------	--	------------------------------------------------------------------------------------	---------------------------------------------------------------------------------------------------------------------------	------------------------------------------------------------------------------------------------------------------------------------------------------------------------------------------------------------------------------------------------------------------------------------------------------------------------------------------------------------------------------------------------------------------------------------------------------------------------------------------------------------------------------------------------------------------------------------------------------------------------------------------------------------------------------------------------------------------------------------------------------------------------------