

Plan zadań ochronnych dla obszaru Natura 2000

PLH180033 **Józefów-Wola Dębowiecka** w województwie podkarpackim

Wykonawca:

Konsorcjum firm:

1. EKKOM Sp. z o.o., ul. Zawila 65 E, 30-390 Kraków,
2. Habitat Selection s.c. Kolecki Mateusz, Węgrzyn Michał, ul. Generała Władysława Sikorskiego 11/31, 34-400 Nowy Targ

na zlecenie Regionalnej Dyrekcji Ochrony Środowiska w Rzeszowie

Autorzy:

Marlena Leszczyńska-Sędłak – Koordynator Projektu Planu

Dr Michał Węgrzyn – Ekspert botanik, fitosocjolog

Prof. dr hab. Dariusz Ropek – Ekspert entomolog, lepidopterolog

Tomasz Szopa – Ekspert GIS

Spis treści:

1.	Etap wstępny pracy nad Planem	4
1.1.	Informacje ogólne	4
1.2.	Ustalenie terenu objętego Planem.....	5
1.3.	Mapa obszaru Natura 2000	6
1.4.	Opis założeń do sporządzenia Planu.....	7
1.5.	Ustalenie przedmiotów ochrony objętych Planem.....	11
1.6.	Opis procesu komunikacji z różnymi grupami interesu.....	13
1.7.	Kluczowe instytucje/osoby dla obszaru i zakres ich odpowiedzialności.....	14
1.8.	Zespół Lokalnej Współpracy	19
2.	Etap II Opracowanie projektu Planu	20
	Moduł A	20
2.1.	Informacja o obszarze i przedmiotach ochrony	20
2.2.	Ogólna charakterystyka obszaru	29
2.3.	Struktura własności i użytkowania gruntów	33
2.4.	Zagospodarowanie terenu i działalność człowieka.....	34
2.5.	Istniejące i projektowane plany/programy/projekty dotyczące zagospodarowania przestrzennego	35
2.6.	Informacja o przedmiotach ochrony objętych Planem wraz z zakresem prac terenowych – dane zweryfikowane.....	Błąd! Nie zdefiniowano zakładki.
2.6.1.	Typy siedlisk przyrodniczych	Błąd! Nie zdefiniowano zakładki.
2.6.2.	Gatunki roślin i ich siedliska występujące na terenie obszaru.....	Błąd! Nie zdefiniowano zakładki.
2.6.3.	Gatunki zwierząt i ich siedliska występujące na terenie obszaru.....	Błąd! Nie zdefiniowano zakładki.
	Moduł B	Błąd! Nie zdefiniowano zakładki.
3.	Stan ochrony przedmiotów ochrony objętych Planem.....	Błąd! Nie zdefiniowano zakładki.
4.	Analiza zagrożeń.....	Błąd! Nie zdefiniowano zakładki.
5.	Cele działań ochronnych	Błąd! Nie zdefiniowano zakładki.
	Moduł C	Błąd! Nie zdefiniowano zakładki.
6.	Ustalenie działań ochronnych	Błąd! Nie zdefiniowano zakładki.
7.	Ustalenie działań w zakresie monitoringu stanu ochrony przedmiotów ochrony.....	Błąd! Nie zdefiniowano zakładki.
8.	Wskazania do dokumentów planistycznych	Błąd! Nie zdefiniowano zakładki.
9.	Przesłanki sporządzenia planu ochrony	Błąd! Nie zdefiniowano zakładki.
10.	Projekt weryfikacji SDF obszaru i jego granic	Błąd! Nie zdefiniowano zakładki.
11.	Zestawienie uwag i wniosków	Błąd! Nie zdefiniowano zakładki.
12.	Literatura	Błąd! Nie zdefiniowano zakładki.
13.	Minimalne wymagania techniczne przekazywanych materiałów przestrzennych.....	Błąd! Nie zdefiniowano zakładki.
14.	Instrukcja wypełniania Standardowego Formularza Danych GDOŚ 2010.....	Błąd! Nie zdefiniowano zakładki.

Szablon projektu dokumentacji Planu

Dokumentacja Planu Zadań Ochronnych obszaru Natura 2000 Józefów-Wola Dębowiecka PLH180033 w województwie podkarpackim

1. Etap wstępny pracy nad Planem

1.1. Informacje ogólne

Nazwa obszaru	Józefów-Wola Dębowiecka
Kod obszaru	PLH180033
Opis granic obszaru	załącznik nr 1 (Plik SHP z granicami obszaru)
SDF	załącznik nr 2
Położenie	województwo podkarpackie, powiat jasielski, gmina Dębowiec, m. Wola Dębowiecka, Cieklin, gmina Osiek Jasielski, m. Zawadka Osiecka
Powierzchnia obszaru (w ha)	60.51
Status prawny	Data zaproponowania obszaru jako OZW: 2009-10; data zatwierdzenia obszaru jako OZW: 2011-03
Termin przystąpienia do sporządzenia Planu	07 - 04 –2015
Termin zatwierdzenia Planu	
Koordynator Planu	Marlena Leszczyńska-Sędłak; tel. 601140288; e-mail: marlena.leszczynska-sedlak@ek-kom.pl
Planista Regionalny	Barbara Antosyk; tel. 177850044, wew. 666; e-mail: barbara.antosyk.rzeszow@rdos.gov.pl; Maciej Ciuła; tel. 177850044, wew. 664; e-mail: maciej.ciuła.rzeszow@rdos.gov.pl
Sprawujący nadzór	Regionalna Dyrekcja Ochrony Środowiska w Rzeszowie, al. Piłsudskiego 38, 35-001 Rzeszów

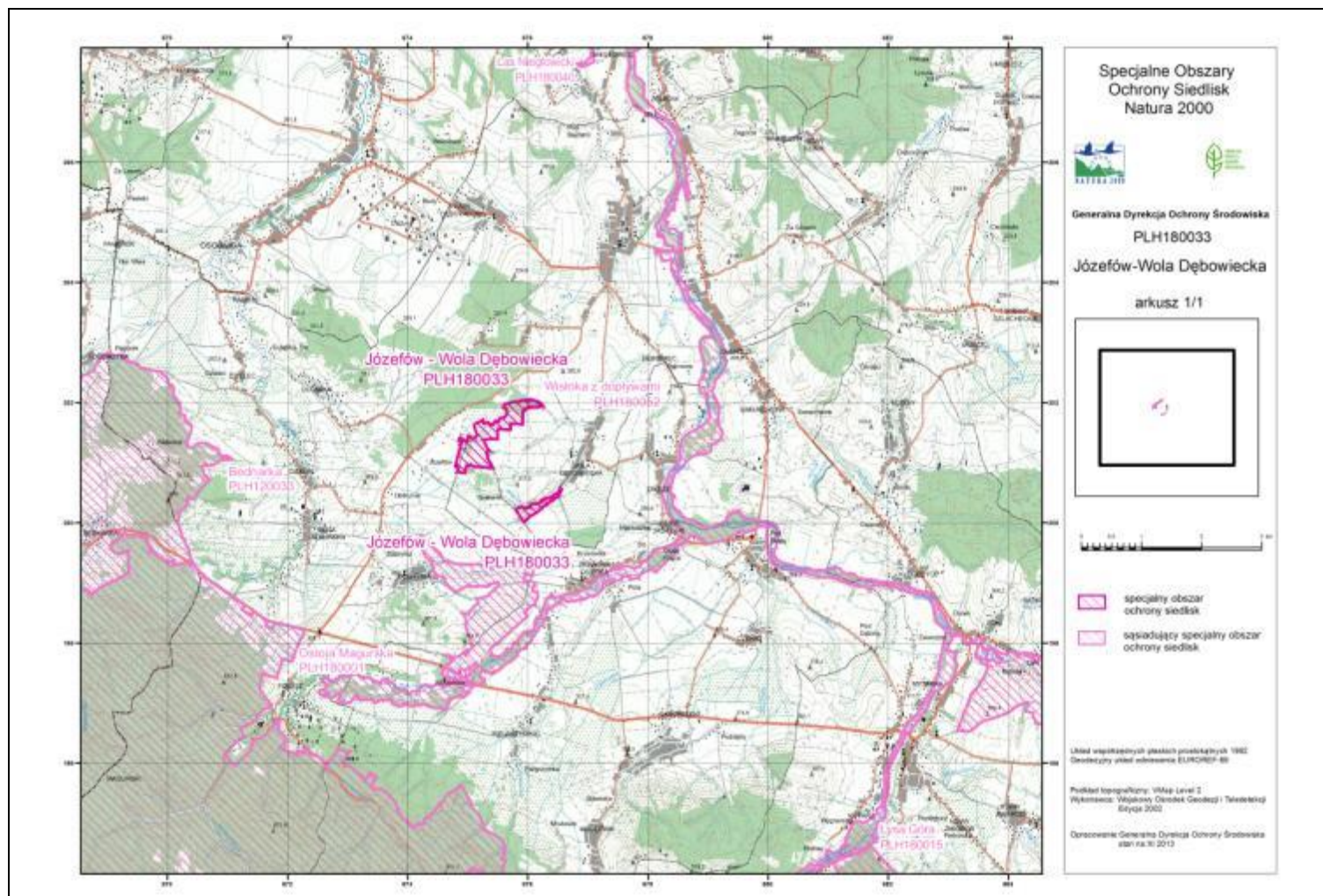
1.2. Ustalenie terenu objętego Planem

L.p.	Nazwa krajowej formy ochrony przyrody pokrywającej się z obszarem, która/e może powodować wyłączenie części terenu ze sporządzenia Planu	Dokument planistyczny	Uzasadnienie wyłączenia części terenu ze sporządzania PZO	Powierzchnia krajowej formy ochrony przyrody lub nadleśnictwa pokrywająca się z obszarem [ha]
Obszar nie jest objęty innymi formami ochrony przyrody				

Obszar Łąki nad Młynówką PLH180041 nie jest zlokalizowany na terenie pokrywającym się w całości lub w części z obszarem parku narodowego, rezerwatu przyrody lub parku krajobrazowego, dla których ustanowiono plan ochrony uwzględniający zakres, o którym mowa w art. 28 ust. 10 ustawy o ochronie przyrody. Ponadto, przedmiotowy obszar nie znajduje się na terenie pokrywającym się w całości lub w części z obszarem parku narodowego, rezerwatu przyrody lub obszarem będącym w zarządzie nadleśnictwa, dla których ustanowiono zadania ochronne lub plan urządzania lasu uwzględniający zakres, o którym mowa ww. artykule.

W związku z powyższym nie zachodzi przesłanka do zastosowania art. 28 ust. 11 ustawy o ochronie przyrody to znaczy do odstąpienia od konieczności sporządzenia planu zadań ochronnych dla obszaru Natura 2000 i projektem planu zadań ochronnych objęto cały obszar (60,51 ha).

1.3. Mapa obszaru Natura 2000



1.4. Opis założeń do sporządzenia Planu

Opis obszaru: wartość przyrodnicza obszaru wynika w pierwszym rzędzie z występowania dobrze zachowanych siedlisk zmiennowilgotnych łąk trzęślicowych. Zwykle są one związane z dolinami dużych rzek, a lokalizacje na terenach podgórskich należą do rzadkości, szczególnie, jeśli w analizowanych płatach znajdują się liczne gatunki charakterystyczne zespołów związanych z tym typem siedlisk. Na łąkach koło Józefowa znajdują się ważne regionalnie stanowiska chronionych i rzadkich gatunków roślin naczyniowych. goździk pyszny *Dianthus superbus* i goryczka wąskolistna *Gentiana pneumonanthe*. Są to gatunki regionalnie bardzo rzadkie posiadające w Karpatach nieliczne stanowiska, a w środkowej części Karpat zaledwie pojedyncze. Natomiast selernica żyłkowana *Cnidium dubium* i groszek błotny *Lathyrus palustris* jako gatunki wybitnie niżowe i związane z rzadkimi i zagrożonymi, nie tylko w górach ale również na niżu siedliskami, posiadają w Karpatach nieliczne, bardzo odosobnione stanowiska. Szczególnie dotyczy to groszku błotnego, którego stanowisko na opisywanym terenie jest drugim w Karpatach, a jedynym pewnym. Mimo iż jego stwierdzona populacja liczy tu prawdopodobnie zaledwie kilka osobników to istnieje prawdopodobieństwo, że występuje w większej liczbie osobników ale dotąd był przeoczany. Łąki trzęślicowe w Józefowie charakteryzują się znacznym bogactwem gatunkowym. Warte podkreślenia jest występowanie na łąkach józefowskich populacji modraszków: *nausitosa* i *telejusa* oraz czerwńczyka *nieparka*.

Przedmioty ochrony obszaru:

Przedmiotami ochrony (wg SDF) w obszarze Natura 2000 Józefów-Wola Dębowiecka PLH180033 jest 5 typów siedliska przyrodniczych z załącznika I Dyrektywy Siedliskowej oraz 3 gatunki zwierząt z załącznika II Dyrektywy Siedliskowej. Wymieniono je poniżej.

6230 Bogate florystycznie górskie i niżowe murawy bliźniczkowe (*Nardion* – płaty bogate florystycznie)

6410 Zmiennowilgotne łąki trzęślicowe *Monilion*;

6510 Niżowe i górskie świeże łąki użytkowane ekstensywnie (związek *Arrhenatherion* ciepłolubne warianty łąk świeżych);

9170 Grąd środkowoeuropejski i subkontynentalny *Galio-Carpinetum*, *Tilio-Carpinetu*;

91E0 Łęgi wierzbowe, topolowe, olszowe i jesionowe *Salicetum albae*, *Populetum albae*, *Alnenion glutinoso-incanae*, olsy źródłiskowe;

1060 Czerwńczyk nieparek *Lycaena dispar*;

1061 Modraszek *nausitosa* *Maculinea nausithous*;

1059 Modraszek *telejus* *Maculinea telejus*.

Założenia:

1. Plan zadań ochronnych dotyczyć będzie całego obszaru Natura 2000 – nie stwierdzono by zachodziły przesłanki określone w art. 28

- ust. 11 ustawy o ochronie przyrody;
2. Jego głównym celem będzie określenie działań i sformułowanie zapisów pozwalających na skuteczną ochronę siedlisk i gatunków wskazanych jako przedmioty ochrony; wykonane zostaną również ekspertyzy służące uzupełnieniu informacji o obszarze;
 3. Lista przedmiotów ochrony może ulec zmianie w toku prac nad projektem planu.

Projekt sporządza sprawujący nadzór nad obszarem, którym w przypadku obszaru jest Regionalny Dyrektor Ochrony Środowiska w Rzeszowie.

Plan zadań ochronnych (PZO) jest narzędziem ochrony siedlisk i gatunków stanowiących przedmiot ochrony obszaru Natura 2000. Ustalenia planu mogą jednak dotyczyć również terenów znajdujących się poza granicami obszaru, jeśli są istotne dla zachowania lub przywrócenia właściwego stanu ochrony przedmiotów ochrony oraz zachowania spójności sieci Natura 2000, w tym utrzymania korytarzy migracyjnych. Podstawowym celem opracowania projektu PZO jest szybkie podjęcie działań, niezbędnych do zachowania przedmiotów ochrony. Obowiązek sporządzenia planu zadań ochronnych dla obszaru Natura 2000 wynika z art. 28 ust. 1 ustawy z dnia 16 kwietnia 2004 r. o ochronie przyrody (Dz. U. z 2013 r.; poz. 627 z późn. zm.). Szczegółowy zakres dokumentu określa rozporządzenie Ministra Środowiska z dnia 17 lutego 2010 r. w sprawie sporządzania projektu planu zadań ochronnych dla obszaru Natura 2000 (Dz. U. z 2010 r., Nr 34; poz. 186 z późn. zm.).

Zakres prac koniecznych dla sporządzania projektu planu zadań ochronnych dla obszaru obejmuje:

- opisanie granic obszaru w formie wektorowej warstwy informacyjnej;
- zgromadzenie, zweryfikowanie i uzupełnienie informacji o obszarze i przedmiotach ochrony, istotnych dla ich ochrony;
- ocenę stanu ochrony przedmiotów ochrony;
- ocenę istniejących i potencjalnych zagrożeń;
- ustalenie celów działań ochronnych;
- ustalenie działań ochronnych wynikających z ustalonych celów działań ochronnych;
- ustalenie koniecznych zmian obowiązujących studiów uwarunkowań i kierunków zagospodarowania przestrzennego gmin i miejscowych planów zagospodarowania przestrzennego;
- ocenę potrzeby sporządzenia planu ochrony dla części lub całości obszaru oraz terminu jego sporządzenia;
- sporządzenie dokumentacji projektu planu zadań ochronnych w formie elektronicznej, opracowanej w formie opisu tekstowego, zestawień tabelarycznych, przedstawień graficznych, map, baz danych, w tym cyfrowych warstw informacyjnych.

PZO sporządza się w oparciu o istniejącą i możliwą do szybkiego zebrania wiedzę na temat obszaru Natura 2000. W ramach procesu planistycznego należy przeprowadzić niezbędne badania terenowe.

Plan zadań ochronnych sporządza się na okres 10 lat. Jest on ustanawiany zarządzeniem regionalnego dyrektora ochrony środowiska.

Skutki ustanowionego PZO dla obszaru Natura 2000 to między innymi:

- określenie zakresu rzeczowego i kosztów działań niezbędnych dla ochrony obszaru wraz z ich harmonogramem, umożliwiającym występowanie o środki na ich wykonanie;
- ustanowienie formalnych podstaw występowania o środki na wykonanie niezbędnych prac;
- podsumowanie wiedzy o obszarze i przedmiotach ochrony, służącej do późniejszego śledzenia zmian oraz określenie w jakim zakresie wymaga uzupełnienia;
- ustalenie systemu monitorowania stanu przedmiotów ochrony, w tym skutków prowadzonych działań ochronnych;
- ułatwienie kwalifikowania przedsięwzięć/działań pod kątem możliwości wywierania negatywnego wpływu na obszar, z zastrzeżeniem, że przedsięwzięcie/działania nie ujęte w planie jako zagrożenia należy traktować jako mogące potencjalnie znacząco negatywnie oddziaływać na obszar;
- określenie „założeń ochrony obszaru” i celów planu zadań ochronnych jako „punktu odniesienia” dla ocen oddziaływania przedsięwzięć/działań na obszar Natura 2000 oraz dla strategicznych ocen oddziaływania innych planów;
- wskazanie ryzykownych/niewłaściwych zapisów w istniejących studiach i planach z punktu widzenia ochrony obszaru;
- jest podstawą do zastosowania w razie potrzeby art. 37 ust. 2 ustawy o ochronie przyrody;
- uregulowanie zasad wdrażania programów rolnośrodowiskowych, które muszą być zgodne z zapisami PZO;
- opisanie nowo znalezionych gatunków lub siedlisk, które powinny być przedmiotami ochrony w obszarze (umożliwia to m.in. stosowanie wobec nich art. 6(4) Dyrektywy siedliskowej);
- określenie konieczności sporządzenia planu ochrony oraz zmian/modyfikacji SDF/graniczy obszaru.

PZO nie jest sposobem na zwolnienie jakichkolwiek działań z obowiązujących procedur, np. PZO nie zastąpi, w stosunku do żadnych planów ani przedsięwzięć, procedury oceny oddziaływania na obszar Natura 2000.

W celu zapewnienia udziału społeczeństwa oraz wszystkich zainteresowanych podmiotów prowadzących działalność w obszarze Natura 2000 lub w inny sposób z nim związanych, przygotowanie projektu PZO będzie jawne na wszystkich etapach prac. Zainteresowane osoby i instytucje będą mogły aktywnie uczestniczyć w procesie planowania jako członkowie Zespołu Lokalnej Współpracy (ZLW). Udział

przedstawicieli różnych instytucji, grup społecznych i profesji pozwoli zoptymalizować proces planowania PZO. Skład ZLW będzie mógł być w dowolnym etapie prac poszerzony o osoby lub instytucje pragnące wziąć udział w procesie przygotowania projektu PZO. W pracach nad projektem PZO przewidziano co najmniej 3 spotkania Zespołu Lokalnej Współpracy, których celem będzie przedstawienie oraz przedyskutowanie zagadnień dotyczących projektu PZO.

Informacja o postępie prac, prowadzonych spotkaniach i dokonywanych uzgodnieniach będzie zamieszczana na stronie internetowej RDOŚ w Rzeszowie. Kontakt z członkami ZLW będzie utrzymywany także przez pocztę elektroniczną oraz telefonicznie. Za pośrednictwem dostępnych kanałów teleinformatycznych będzie można zapoznawać się z bieżącym stanem prac nad projektem Planu i zgłaszać uwagi i wnioski podczas procesu planistycznego.

1.5. Ustalenie przedmiotów ochrony objętych Planem

Lp.	Kod	Nazwa polska	Nazwa łacińska	% pokrycia	Pop. Osiadl.	Pop. Lęg.	Popul. Migr.	Ocena Pop. / St. reprezentatywności	Ocena St. zach.	Ocena Izol. / Pow. względna	Ocena Ogólna	Opinia dot. wpisu
S1	6230	Bogate florystycznie górskie i niżowe murawy bliźniczkowe (<i>Nardion</i> – płaty bogate florystycznie)	<i>Nardion</i>	9,2				B	C	C	C	Dane zgodne z SDF; Powierzchnia i znaczenie wymagają weryfikacji, w tym badań terenowych (co podjęto w ramach prac nad PZO).
S2	6410	Zmiennowilgotne łąki trzęślicowe	<i>Monilion</i>	30,2				A	A	C	A	Dane zgodne z SDF; Powierzchnia i znaczenie wymagają weryfikacji, w tym badań terenowych (co podjęto w ramach prac nad PZO).
S3	6510	Niżowe i górskie świeże łąki użytkowane ekstensywnie (związek <i>Arrhenatherion</i> ciepłolubne warianty łąk świeżych)	<i>Arrhenatherion</i>	10,6				B	B	C	C	Dane zgodne z SDF; Powierzchnia i znaczenie wymagają weryfikacji, w tym badań terenowych (co podjęto w ramach prac nad PZO).
S4	9170	Grąd środkowoeuropejski i subkontynentalny	<i>Galio-Carpinetum, Tilio-Carpinetu</i>	4,6				B	C	C	C	Dane zgodne z SDF; Powierzchnia i znaczenie wymagają weryfikacji, w tym badań terenowych (co

Lp.	Kod	Nazwa polska	Nazwa łacińska	% pokrycia	Pop. Osiadl.	Pop. Lęg.	Popul. Migr.	Ocena Pop. / St. reprezentatywności	Ocena St. zach.	Ocena Izol. / Pow. względna	Ocena Ogólna	Opinia dot. wpisu
												podjęto w ramach prac nad PZO).
S5	91E0	Łęgi wierzbowe, topolowe, olszowe i jesionowe, olsy źródliskowe	<i>Salicetum albae,</i> <i>Populetum albae,</i> <i>Alnenion glutinoso-incanae</i>	41,01				B	B	C	B	Dane zgodne z SDF; Powierzchnia i znaczenie wymagają weryfikacji, w tym badań terenowych (co podjęto w ramach prac nad PZO).
Z1	1060	Czerwończyk nieparek	<i>Lycaena dispar</i>		P			C	A	B	B	Dane zgodne z SDF; wymagają weryfikacji, w tym badań terenowych (co podjęto w ramach prac nad PZO).
Z2	1061	Modraszek nausitous	<i>Maculinea nausithous</i>		P			C	B	B	B	Dane zgodne z SDF; wymagają weryfikacji, w tym badań terenowych (co podjęto w ramach prac nad PZO).
Z3	1059	Modraszek telejus	<i>Maculinea teleius</i>		P			C	B	B	B	Dane zgodne z SDF; wymagają weryfikacji, w tym badań terenowych (co podjęto w ramach prac nad PZO).

Gdzie symbol: S oznacza siedliska, R rośliny, Z zwierzęta.

1.6. Opis procesu komunikacji z różnymi grupami interesu.

Podczas realizacji sporządzania Planu Zadań Ochronnych przewidziane jest przeprowadzenie spotkań dyskusyjnych z udziałem przedstawicieli Zespołu Lokalnej Współpracy (zwany dalej ZLW), w skład którego mogą wchodzić reprezentanci kluczowych instytucji, społeczności lokalnej oraz osoby zainteresowane powstającym dokumentem, a także przedstawiciele przedsiębiorców prowadzących działalność w obrębie siedlisk, dla których wyznaczono przedmiotowy obszar Natura 2000. W Opisie Przedmiotu Zamówienia przewidziane zostały 3 spotkania z ZLW. Skład ZLW przedstawia podpunkt 1.8. Skład ten będzie mógł być w dowolnym etapie prac poszerzony o osoby lub instytucje pragnące wziąć udział w procesie przygotowania projektu PZO. W celu usprawnienia kontaktu z różnymi grupami interesu (zgodnie z ustawą z dnia 3 października 2008 r. o udostępnianiu informacji o środowisku i jego ochronie, udziale społeczeństwa w ochronie środowiska oraz o ocenach oddziaływania na środowisko (Dz. U. Nr 199, poz. 1227, z późn. zm.) 12 maja 2015 r. w Nowym Żmigrodzie, zostało zorganizowane spotkanie informacyjne, na którym powołany został ZLW złożony z 11 osób. W toku dalszych prac przewidziane były jeszcze 2 spotkania z ZLW (miejsce: ... – dd-mm-rrrr i dd-mm-rrrr).

W 3 spotkaniach przewidziany był udział zasadniczo Zespołu Lokalnej Współpracy, jednak konsultacje te miały charakter otwarty, a informacje o ich terminie zostały wcześniej upublicznione na prośbę Regionalnej Dyrekcji Ochrony Środowiska w Rzeszowie na gminnych tablicach ogłoszeń oraz ich stronach internetowych. Członkowie ZLW byli informowani poprzez rozsyłane zaproszenia pocztą standardową oraz mailową. We wspomnianych spotkaniach można było zapoznawać się z bieżącym stanem prac nad projektem Planu. Ponadto w myśl ww. ustawy każdy zainteresowany mógł składać uwagi i wnioski dotyczące tworzonego dokumentu do Przedstawicieli RDOŚ w Rzeszowie, Pana Macieja Ciuły (e-mail: maciej.ciuła.rzeszow@rdos.gov.pl, tel. 177850044, wew. 664 – sprawy finansowe) i Pani Barbary Antosyk (e-mail: barbara.antosyk.rzeszow@rdos.gov.pl, tel. 177850044, wew. 666 – sprawy merytoryczne), a także Koordynatora Projektu, Pani Marleny Leszczyńskiej-Sędłak (tel. 601140288, e-mail: marlena.leszczynska-sedlak@ek-kom.pl) oraz za pomocą przesłanych pisemnych wniosków, a także uczestnicząc w organizowanych spotkaniach dyskusyjnych na poszczególnych etapach tworzenia PZO. Informacje nt. PZO zamieszczano na stronie internetowej Regionalnej Dyrekcji Ochrony Środowiska w Rzeszowie.

Proces komunikacji z ZLW odbywał się za pomocą:

1. Spotkań dyskusyjnych.

Zaplanowano 3 cykle spotkań.

Pierwszy etap - wstępny, uruchomienie prac nad projektem, utworzenie Zespołu Lokalnej Współpracy

Spotkanie: 12 maja 2015 r. w

Drugi etap - opracowanie projektu Planu

Spotkanie: ... w
Trzeci etap - opiniowanie i weryfikacja projektu Planu
Spotkanie: ... w
2. Drogą telefoniczną i e-mailową.

1.7. Kluczowe instytucje/osoby dla obszaru i zakres ich odpowiedzialności

(W przypadku podmiotów prywatnych należy uzyskać ich zgodę na zamieszczenie danych personalnych w projekcie PZO w formie pisemnego oświadczenia).

Lp.	Instytucja/osoby	Zakres odpowiedzialności	Adres siedziby instytucji/osoby	Kontakt
1.	Regionalna Dyrekcja Ochrony Środowiska w Rzeszowie	Nadzór nad obszarami Natura 2000 zlokalizowanymi na terenie województwa podkarpackiego; realizacja polityki ochrony środowiska w skali województwa, prowadzenie spraw związanych z ochroną przyrody, nadzór i kontrola nad formami ochrony przyrody, propagowanie zasad ochrony przyrody oraz udostępnianie informacji o środowisku	al. Józefa Piłsudskiego 38 35-001 Rzeszów	tel.: +48 17 78 50 044, e-mail: sekretariat.rzeszow@rdos.gov.pl
2.	Urząd Marszałkowski Województwa Podkarpackiego	Prowadzenie polityki województwa w zakresie: modernizacji terenów wiejskich, zagospodarowania przestrzennego, ochrony środowiska w tym przyrodniczego, gospodarki wodnej, transportu publicznego itp.	al. Łukasza Ciepłińskiego 4, 35-010 Rzeszów	tel.: +48 17 850-17-00, e-mail: urząd@podkarpackie.pl

Lp.	Instytucja/osoby	Zakres odpowiedzialności	Adres siedziby instytucji/osoby	Kontakt
3.	Starostwo Powiatowe w Jaśle	Prowadzenie na terenie powiatu zadań o charakterze ponadgminnym w tym m.in. dotyczących transportu i dróg publicznych, geodezji, kartografii, zagospodarowania przestrzennego i nadzoru budowlanego, gospodarki wodnej, ochrony środowiska w tym przyrody, rolnictwa i leśnictwa.	ul. Rynek 18 38-200 Jasło	tel.: +48 13 446 31 89 e-mail: starosta@powiat.jaslo.pl
4.	Urząd Gminy Dębowiec	prowadzenie na obszarze gminy spraw obejmujących m.in.: sprawy planowania przestrzennego, gospodarki nieruchomościami, ochrony środowiska w tym przyrody oraz gospodarki wodnej	Dębowiec 101, 38-220 Dębowiec	tel.: +48 13 441 30 28 debowiecug@pro.onet.pl
5.	Urząd Gminy Osiek Jasielski	prowadzenie na obszarze gminy spraw obejmujących m.in.: sprawy planowania przestrzennego, gospodarki nieruchomościami, ochrony środowiska w tym przyrody oraz gospodarki wodnej	Osiek Jasielski 37-627 Osiek Jasielski	tel.: +48 13 442 00 05 e-mail: gmina@osiekjasielski.pl
6.	Regionalny Zarząd Gospodarki Wodnej w Krakowie	Administrowanie sprawami ochrony środowiska naturalnego; zarządzanie gospodarką wodną na administrowanym terenie w tym: utrzymanie właściwego stanu wód, planowanie w gospodarowaniu wodami oraz inwestycje w gospodarce wodnej	ul. Marszałka Józefa Piłsudskiego 22 31-109 Kraków 30-960 Kraków 1, skrytka pocz. 331	tel. sekretariat: +48 12 62-84-130, +48 12 62-84-106, centrala: +48 12 62-84-100, e-mail: poczta@krakow.rzgw.gov.pl
7.	Regionalna Dyrekcja Lasów Państwowych w Krośnie	nadzór nad gospodarką leśną na administrowanym terenie, koordynowanie gospodarki łowieckiej, udostępnianie informacji m.in. prowadzonej gospodarki leśnej i ochrony przyrody	ul. Bieszczadzka 2 38-400 Krosno	tel.: +48 13 43 73 900, e-mail: rdlp@krosno.lasy.gov.pl

Lp.	Instytucja/osoby	Zakres odpowiedzialności	Adres siedziby instytucji/osoby	Kontakt
8.	Nadleśnictwo Kołaczyce	Zrównoważone gospodarowanie zasobami lasów w tym hodowli, ochrony, ścinki i wyróbki drewna, melioracji gruntów leśnych i nieleśnych, budowy dróg i budowli związanych z gospodarstwem leśnym	38-213 Kołaczyce, Nawsie Kołaczyckie 317	tel.: +48 16 632 52 00, e-mail: kolaczyce@krosno.lasy.gov.pl
9.	Podkarpacki Ośrodek Doradztwa Rolniczego	współpraca z organami administracji państwowej, jednostkami samorządu terytorialnego oraz innymi organizacjami i instytucjami działającymi na rzecz rozwoju rolnictwa i obszarów wiejskich	Ul. Tkaczowa 146 36-040 Boguchwała	tel. centrala: +48 17 8701 500 tel. sekretariat: +48 17 8701 507, e-mail: boguchwala@podrb.pl
10.	Podkarpacka Izba Rolnicza	Dbłość o interesy rolników, opiniowanie przepisów prawnych dotyczących rolników i rolnictwa. Współpraca z ministerstwem rolnictwa i samorządowcami	Trzebownisko 615 A, 36-001 Trzebownisko	tel.: +48 17 871 40 77, e-mail: pir@xo.pl
11.	Agencja Restrukturyzacji i Modernizacji Rolnictwa w Jaśle	Wspieranie działań służących rozwojowi rolnictwa i obszarów wiejskich. Agencja zajmuje się wdrażaniem instrumentów współfinansowanych z budżetu Unii Europejskiej oraz udziela pomocy ze środków krajowych. Zlecenie zadań ARiMR oraz nadzór nad ich realizacją znajduje się w gestii Ministra Rolnictwa i Rozwoju Wsi	38-200 Jasło ul. Słowackiego 6	tel.: +48 13 448 42 81

Lp.	Instytucja/osoby	Zakres odpowiedzialności	Adres siedziby instytucji/osoby	Kontakt
12.	Agencja Nieruchomości Rolnych Oddział Terenowy w Rzeszowie	Tworzenie oraz poprawa struktury obszarowej gospodarstw rodzinnych, tworzenia warunków sprzyjających racjonalnemu wykorzystaniu potencjału produkcyjnego, restrukturyzacja oraz prywatyzacja mienia, obrót nieruchomościami i innymi składnikami majątku Skarbu Państwa użytkowanego na cele rolne, inicjowanie prac urządzeniowo-rolnych oraz popierania organizowania na gruntach Skarbu Państwa prywatnych gospodarstw rolnych, wykonywanie praw z udziałów i akcji w spółkach hodowli roślin uprawnych oraz hodowli zwierząt gospodarskich o szczególnym znaczeniu dla gospodarki narodowej.	ul. Asnyka 7, 35-001 Rzeszów	tel.: +48 17 853 78 00, +48 17 852 62 33, +48 17 852 63 83, e-mail: rzeszow@anr.gov.pl
13.	Podkarpacki Zarząd Melioracji i Urządzeń Wodnych w Rzeszowie	Konserwacja, remonty oraz eksploatacja urządzeń melioracji wodnych podstawowych oraz wód publicznych stanowiących własność Skarbu Państwa; ewidencja urządzeń melioracyjnych; likwidacja zagrożeń i skutków powodzi; sprawy związane z przejęciem gruntów na cele budowlane; opracowanie koncepcji programowo-przestrzennych i dokumentacji projektowej dla przedsięwzięć w zakresie melioracji wodnych	ul. Hetmańska 9, 35-959 Rzeszów	tel.: +48 17 853 74 00, e-mail: rzeszow@pzmiuw.pl

Lp.	Instytucja/osoby	Zakres odpowiedzialności	Adres siedziby instytucji/osoby	Kontakt
14.	Podkarpacki Zarząd Melioracji i Urządzeń Wodnych w Rzeszowie Inspektorat w Jasle	Konserwacja, remonty oraz eksploatacja urządzeń melioracji wodnych podstawowych oraz wód publicznych stanowiących własność Skarbu Państwa; ewidencja urządzeń melioracyjnych; likwidacja zagrożeń i skutków powodzi; sprawy związane z przejęciem gruntów na cele budowlane; opracowanie koncepcji programowo-przestrzennych i dokumentacji projektowej dla przedsięwzięć w zakresie melioracji wodnych	ul. Stroma 2 38-200 Jasło	tel/fax: +48 13-446-33-11

1.8. Zespół Lokalnej Współpracy

Lp.	Imię i nazwisko	Funkcja	Nazwa instytucji /grupy interesu, którą reprezentuje	Kontakt
1.				
2.				
3.				
4.				
5.				
6.				
7.				
8.				
9.				
10.				
11.				

2. Etap II Opracowanie projektu Planu

Moduł A

2.1. Informacja o obszarze i przedmiotach ochrony

Lp.	Typ informacji	Dane referencyjne	Zakres informacji	Wartość informacji	Źródło dostępu do danych
1.	Materiały publikowane	Obszary Natura 2000 na Podkarpaciu, Red. D. Rogala, A. Marcela, wyd. Regionalna Dyrekcja Ochrony Środowiska w Rzeszowie	Podstawowe informacje o obszarze dotyczące lokalizacji oraz przedmiotów ochrony	Ogólne dane dotyczące walorów przyrodniczych, celów ochrony, warunków utrzymania stanu ochrony	Publikacja książkowa dostępna np. w Regionalnej Dyrekcji Ochrony Środowiska w Rzeszowie
2.	Materiały publikowane	Monitoring gatunków i siedlisk przyrodniczych ze szczególnym uwzględnieniem specjalnych obszarów ochrony siedlisk Natura 2000; Przewodniki metodyczne dla siedlisk przyrodniczych, 91E0 Łęgi wierzbowe, topolowe olszowe i jesionowe (<i>Salicetum albo-fragilis</i> , <i>Populetum albae</i> , <i>Alnion glutinoso-incanae</i> , olsy źródłiskowe), Pawe Pawlaczyk	Informacje na temat siedliska i jego charakterystyka (typowe gat. roślin, warunki ekologiczne, rozmieszczenie w Polsce, metodyka badań)	Materiał pomocniczy przy realizacji prac terenowych i ocenie stanu siedlisk	Materiały dostępne na stronie Generalnego Inspektoratu Ochrony Środowiska: http://www.gios.gov.pl/siedliska/pdf/przewodnik_metodyczny_91E0.pdf

Lp.	Typ informacji	Dane referencyjne	Zakres informacji	Wartość informacji	Źródło dostępu do danych
3.	Materiały publikowane	Monitoring gatunków i siedlisk przyrodniczych ze szczególnym uwzględnieniem specjalnych obszarów ochrony siedlisk Natura 2000; Przewodniki metodyczne dla siedlisk przyrodniczych, 6410 Zmiennowilgotne łąki trzęślicowe (Molinion), Dorota Michalska-Hejduk, Dominik kopeć	Informacje na temat siedliska i jego charakterystyka (typowe gat. roślin, warunki ekologiczne, rozmieszczenie w Polsce, metodyka badań)	Materiał pomocniczy przy realizacji prac terenowych i ocenie stanu siedlisk	Materiały dostępne na stronie Generalnego Inspektoratu Ochrony Środowiska: http://www.gios.gov.pl/siedliska/pdf/przewodnik_metodyczny_6410.pdf
4.	Materiały publikowane	Monitoring gatunków i siedlisk przyrodniczych ze szczególnym uwzględnieniem specjalnych obszarów ochrony siedlisk Natura 2000; Poradniki ochrony siedlisk i gatunków; 9170 Grąd środkowoeuropejski i subkontynentalny (<i>Galio-Carpinetum</i> , <i>Tilio-Carpinetum</i>), Władysław Danielewicz, Paweł Pawlaczyk	Informacje na temat siedliska i jego charakterystyka (typowe gat. roślin, warunki ekologiczne, rozmieszczenie w Polsce, metodyka badań)	Materiał pomocniczy przy realizacji prac terenowych i ocenie stanu siedlisk	Materiały dostępne na stronie Generalnego Inspektoratu Ochrony Środowiska: file:///C:/Documents%20and%20Settings/marlenal/Moje%20dokumenty/Downloads/9170_Grad_srodkowoeuropejski_i_subkontynentalny.pdf

Lp.	Typ informacji	Dane referencyjne	Zakres informacji	Wartość informacji	Źródło dostępu do danych
5.	Materiały publikowane	Monitoring gatunków i siedlisk przyrodniczych ze szczególnym uwzględnieniem specjalnych obszarów ochrony siedlisk Natura 2000; Poradniki ochrony siedlisk i gatunków; 6510 Niżowe i górskie świeże łąki użytkowane ekstensywnie (związek Arrhenatherion ciepłolubne warianty łąk świeżych); Joanna Korzeniak	Informacje na temat siedliska i jego charakterystyka (typowe gat. roślin, warunki ekologiczne, rozmieszczenie w Polsce, metodyka badań)	Materiał pomocniczy przy realizacji prac terenowych i ocenie stanu siedlisk	Materiały dostępne na stronie Generalnego Inspektoratu Ochrony Środowiska: http://www.gios.gov.pl/siedliska/pdf/przewodnik_metodyczny_6510.pdf
6.	Materiały publikowane	Monitoring gatunków i siedlisk przyrodniczych ze szczególnym uwzględnieniem specjalnych obszarów ochrony siedlisk Natura 2000; Poradniki ochrony siedlisk i gatunków; 6230 Bogate florystycznie górskie i niżowe murawy bliźniczkowe (Nardion – płaty bogate florystycznie);	Informacje na temat siedliska i jego charakterystyka (typowe gat. roślin, warunki ekologiczne, rozmieszczenie w Polsce, metodyka badań)	Materiał pomocniczy przy realizacji prac terenowych i ocenie stanu siedlisk	Materiały dostępne na stronie Generalnego Inspektoratu Ochrony Środowiska: http://www.gios.gov.pl/siedliska/pdf/wyniki_monitoringu_siedlisk_6230.pdf

Lp.	Typ informacji	Dane referencyjne	Zakres informacji	Wartość informacji	Źródło dostępu do danych
7.	Materiały publikowane	Monitoring gatunków i siedlisk przyrodniczych ze szczególnym uwzględnieniem specjalnych obszarów ochrony siedlisk Natura 2000; Przewodniki metodyczne – wyniki monitoringu w roku 2013; Czerwończyk nieparek <i>Lycaena dispar</i> (1060); Marcin Sielezniew, Tomasz Blaik, Adam Malkiewicz, Krzysztof Pałka, Aleksandra Pępkowska-Król, Łukasz Przybyłowicz, Marcin Sielezniew	Informacje na temat gatunku i jego charakterystyka (np. rozmieszczenie w Polsce, metodyka badań)	Materiał pomocniczy przy realizacji prac terenowych i ocenie stanu populacji	Materiały dostępne na stronie Generalnego Inspektoratu Ochrony Środowiska: http://siedliska.gios.gov.pl/pdf/siedliska/2013/wynik_i_monitoringu_zwierzat_1060.pdf
8.	Materiały publikowane	Monitoring gatunków i siedlisk przyrodniczych ze szczególnym uwzględnieniem specjalnych obszarów ochrony siedlisk Natura 2000; Przewodniki metodyczne – wyniki monitoringu w roku 2013; Modraszek nausitous <i>Phengaris (Maculinea) nausithous</i> (1061), red. Marcin Sielezniew	Informacje na temat gatunku i jego charakterystyka (np. rozmieszczenie w Polsce, metodyka badań)	Materiał pomocniczy przy realizacji prac terenowych i ocenie stanu populacji	Materiały dostępne na stronie Generalnego Inspektoratu Ochrony Środowiska:

Lp.	Typ informacji	Dane referencyjne	Zakres informacji	Wartość informacji	Źródło dostępu do danych
9.	Materiały publikowane	Monitoring gatunków i siedlisk przyrodniczych ze szczególnym uwzględnieniem specjalnych obszarów ochrony siedlisk Natura 2000; Przewodniki metodyczne – wyniki monitoringu w roku 2013; Modraszek telejus Phengaris (Maculinea) Telesiu (1059); red. Marcin Sielezniew	Informacje na temat gatunku i jego charakterystyka (np. rozmieszczenie w Polsce, metodyka badań)	Materiał pomocniczy przy realizacji prac terenowych i ocenie stanu populacji	Materiały dostępne na stronie Generalnego Inspektoratu Ochrony Środowiska: http://siedliska.gios.gov.pl/pdf/siedliska/2009-2011/wyniki_monitoringu_zwierzat_1059.pdf
10.	Materiały niepublikowane	Informacje o zasięgu występowania i lokalizacji przedmiotów ochrony w obszarze Natura 2000; Dokumentacja zebrana w wyniku prac Wojewódzkiego Zespołu Specjalistycznego (2008), Wróbel D. Raport z ekspertyzy projektów obszarów sieci Natura 2000 w województwie podkarpackim, Regionalna Dyrekcja Ochrony Środowiska w Rzeszowie	Informacje nt. rozmieszczenia przedmiotów ochrony w obszarze	Materiał pomocniczy przy realizacji prac terenowych i ocenie stanu siedlisk i populacji	Materiały dostępne w Regionalnej Dyrekcji Ochrony Środowiska w Rzeszowie

Lp.	Typ informacji	Dane referencyjne	Zakres informacji	Wartość informacji	Źródło dostępu do danych
11.	Materiały niepublikowane	Inwentaryzacja siedlisk i gatunków z załączników I i II Dyrektywy Rady nr 92/43/EWG w Lasach Państwowych (LP 2007) na gatunkach SP w zarządzie Nadleśnictw Kołaczyce	Informacje nt. rozmieszczenia przedmiotów ochrony w obszarze	Materiał pomocniczy przy realizacji prac terenowych i ocenie stanu siedlisk i populacji	Materiały dostępne w Regionalnej Dyrekcji Ochrony Środowiska w Rzeszowie
12.	Materiały niepublikowane	Dokumentacja zebrana w wyniku prac Wojewódzkiego Zespołu Specjalistycznego, 2008, Warecki A. Ekspertyza projektowanych obszarów Natura 2000 w województwie podkarpackim	Informacje nt. przedmiotów ochrony w obszarze	Materiał pomocniczy przy realizacji prac terenowych i ocenie stanu siedlisk i populacji	plik SHP dostępny w Regionalnej Dyrekcji Ochrony Środowiska w Rzeszowie
13.	Materiały niepublikowane	Dokumentacja zebrana w wyniku prac Wojewódzkiego Zespołu Specjalistycznego, 2008, informacje o zasięgu występowania siedlisk przyrodniczych oraz gatunków roślin i zwierząt w obszarze Natura 2000	Informacje nt. przedmiotów ochrony w obszarze	Materiał pomocniczy przy realizacji prac terenowych i ocenie stanu siedlisk i populacji	plik SHP dostępny w Regionalnej Dyrekcji Ochrony Środowiska w Rzeszowie

Lp.	Typ informacji	Dane referencyjne	Zakres informacji	Wartość informacji	Źródło dostępu do danych
14.	Plany/programy/strategie/projekty	Plan zagospodarowania przestrzennego województwa podkarpackiego, Zarząd Województwa Podkarpackiego, Podkarpackie Biuro Planowania Przestrzennego w Rzeszowie, 2002	Informacje nt. zagospodarowania przestrzennego województwa	Niska wartość informacji ze względu na czas sporządzenia opracowania – 2002 r. oraz nieduży udział informacji nt. obszaru, na którym utworzono PLH180033	Rysunek planu dostępny na stronie internetowej: http://www.pbpp.pl/pliki/PZPWP/Kierunki_Polit_Przestrz_SYNTEZA.pdf ; Tekst planu: http://www.pbpp.pl/pliki/PZPWP/Plan%20Wojewodztwa.pdf
15.	Plany/programy/strategie/projekty	Program Ochrony Środowiska województwa podkarpackiego na lata 2012 – 2015 z perspektywą do 2019 r., Sporządzający: Zarząd Województwa Podkarpackiego, Wykonawca: Podkarpackie Biuro Planowania Przestrzennego w Rzeszowie, Dyrektor: Renata Drązek i zespół autorski, Współpraca: Urząd Marszałkowski województwa podkarpackiego, Departament Ochrony Środowiska, Rzeszów 2013	Informacje nt. środowiska przyrodniczego analizowanego terenu oraz zaplanowanych celów środowiskowych	Informacje przydatne przy sporządzeniu ogólnego opisu obszaru	Plik dostępny na stronie internetowej: http://www.bip.podkarpackie.pl/index.php/programy-województwa/527-pos-1

Lp.	Typ informacji	Dane referencyjne	Zakres informacji	Wartość informacji	Źródło dostępu do danych
16.	Plany/programy/strategie/projekty	Program Ochrony Środowiska dla Powiatu Jasielskiego na lata 2004 – 2015, Opracowanie: zespół konsultantów FRDL Małopolskiego Instytutu Samorządu Terytorialnego i Administracji, Jasło 2004	Informacje nt. środowiska przyrodniczego analizowanego terenu	Niska wartość informacji ze względu na brak danych nt. obszaru PLH180033; dane przydatne do opisu ogólnego obszaru	Plik dostępny na stronie internetowej: http://www.powiat.jaslo.pl/images/os/pos.pdf
17.	Plany/programy/strategie/projekty	Strategia rozwoju społeczno-gospodarczego Polski wschodniej do roku 2020, Ministerstwo Rozwoju Regionalnego, 2008	Informacje nt. planowanych inwestycji i rozwoju wschodniej części Polski	Informacje pomocne przy weryfikacji zagrożeń inwestycyjnych oraz ogólnym opisie obszaru	Plik dostępny na stronie internetowej: https://www.mir.gov.pl/rozwoj_regionalny/Polityka_regionalna/Strategia_rozwoju_polski_wschodniej_do_2020/Strony/podstawowe_informacje.aspx
18.	Plany/programy/strategie/projekty	Strategia rozwoju województwa podkarpackiego na lata 2007-2020, Zarząd Województwa Podkarpackiego, Rzeszów, sierpień 2010	Informacje nt. planowanych inwestycji i rozwoju województwa podkarpackiego	Informacje pomocne przy weryfikacji zagrożeń inwestycyjnych oraz ogólnym opisie obszaru	Plik dostępny na stronie internetowej: http://www.mielec.pl/data/documents/str_strategia_woj_podkarpackie.pdf

Lp.	Typ informacji	Dane referencyjne	Zakres informacji	Wartość informacji	Źródło dostępu do danych
19.	Plany/programy/strategie/projekty	Strategia rozwoju województwa – podkarpackie 2020, Samorząd Województwa Podkarpackiego, Wydawca: Urząd Marszałkowski Województwa Podkarpackiego, Departament Rozwoju Regionalnego, Rzeszów, sierpień 2013	Informacje nt. planowanych inwestycji i rozwoju województwa podkarpackiego	Informacje pomocne przy weryfikacji zagrożeń inwestycyjnych oraz ogólnym opisie obszaru	Plik dostępny na stronie internetowej: http://umwp.podkarpackie.pl/attachments/article/2634/STRATEGIA-ROZWOJU-WOJEWODZTWA-PODKARPACKIE-2020.pdf
20.	Plany/programy/strategie/projekty	Strategia rozwoju powiatu jasielskiego na lata 2007-2015, Samorząd Województwa Podkarpackiego, Wydawca: Urząd Marszałkowski Województwa Podkarpackiego, Departament Rozwoju Regionalnego, Rzeszów, sierpień 2013	Informacje nt. planowanych inwestycji i rozwoju województwa podkarpackiego; podstawowe opisy środowiska przyrodniczego	Informacje pomocne przy weryfikacji zagrożeń inwestycyjnych oraz ogólnym opisie obszaru	Plik dostępny na stronie internetowej: http://www.powiat.jaslo.pl/bip/atach/2/137/1827/Strategia%20Powiatu%20Jasielskiego%2007-15.pdf
21.	Plany/programy/strategie/projekty	Prognoza oddziaływania na środowisko przeprowadzana w ramach Strategicznej Oceny Oddziaływania na Środowisko dla projektu „Planu zrównoważonego rozwoju publicznego transportu zbiorowego dla powiatu jasielskiego”, 2014 rok	Informacje nt. planowanych inwestycji i rozwoju powiatu; podstawowe opisy środowiska przyrodniczego	Informacje pomocne przy weryfikacji zagrożeń inwestycyjnych oraz ogólnym opisie obszaru	Plik dostępny na stronie internetowej: http://www.powiat.jaslo.pl/bip/atach/4/1737/4676/Prognoza_drogi_jasielski%20koniec.pdf

Należy wymienić wszystkie źródła informacji wykorzystane w procesie opracowywania PZO. Podać należy pełną literaturę opublikowaną, dane nieopublikowane oraz informacje ustne.

2.2. Ogólna charakterystyka obszaru

Obszar Natura 2000 Józefów-Wola Dębowiecka PLH180033 o powierzchni 60,5 ha, położony jest w województwie podkarpackim, powiecie jasielskim, gminach Dębowiec i Osiek Jasielski, na terenie makroregionu Pogórza Środkowobeskidzkiego, mezoregionu Pogórza Jasielskiego (zgodnie z regionalizacją fizyczno-geograficzną wg Kondrackiego). Obszar chroniony Józefów-Wola Dębowiecka obejmuje dwie enklawy o odmiennym charakterze i sposobie użytkowania. Enklawa północno-zachodnia obejmuje płaty łąk zmienno wilgotnych, las łągowy oraz wąski pas grądu. Enklawa południowo-wschodnia obejmuje teren, na którym znajduje się parów niewielkiego potoku, porośnięty łągiem jesionowym, a w otoczeniu znajdują się płaty muraw bliźniczkowych.

Obszar nie jest objęty innymi formami ochrony przyrody. Najbliżej zlokalizowanym obszarem chronionym jest siedliskowy obszar Natura 2000 Wisłoka z dopływami PLH180052.

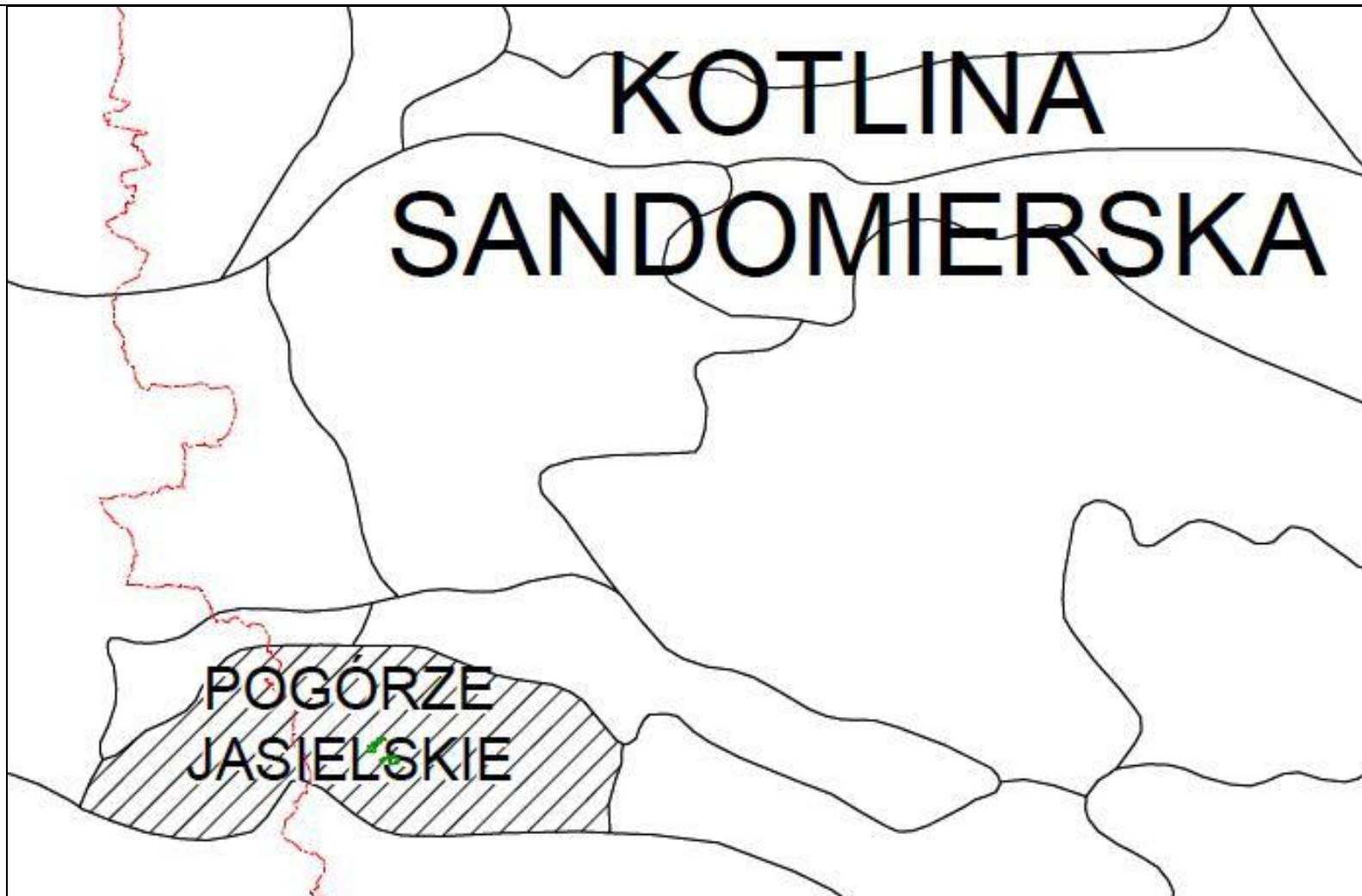
Klimat

Zgodnie z Programem Ochrony Środowiska dla Powiatu Jasielskiego - powiat jasielski, a co za tym idzie – obszar Natura 2000 Józefów-Wola Dębowiecka zalicza się do terenów czystych ekologicznie. Klimat posiada charakter przejściowy między nizinym a górskim. Średnia roczna temperatura dnia wynosi tu około $+7^{\circ}\text{C}$, średnia temperatura dnia w ciągu lata kształtuje się na poziomie około $+18^{\circ}\text{C}$, w ciągu zimy obniża się od -3°C do -5°C . Mróz występuje tu w ciągu 50 - 70 dni, przymrozki 100 - 130 dni. Średnia opadów wynosi około 700 -800 mm. Pokrywa śnieżna zalega 60 - 80 dni, a długość okresu wegetacyjnego trwa 210 – 220 dni. W ciągu roku przeważają wiatry południowo zachodnie. Stosunkowo duży udział dni pochmurnych wpływa na niekorzystne warunki nasłonecznienia. Średnie nasłonecznienie w ciągu dnia trwa 3,5 - 4,5 godziny. W okresie zimowym czas trwania nasłonecznienia wynosi przeciętnie 1 godzinę dziennie.

Fizjografia

Według fizjograficznego podziału Kondrackiego (2000), obszar należy do:

- megaregionu: region karpacki;
- prowincji: Karpaty Zachodnie z Podkarpaciem Zachodnim i Północnym;
- podprowincja: Zewnętrzne Karpaty Zachodnie;
- makroregion: Podgórze Środkowobeskidzkie;
- mezoregion: Pogórze Jasielskie.



Lokalizacja (kolor zielony) analizowanego obszaru Natura 2000 na tle mezoregionu Pogórze Jasielskie.

Regionalizacja geobotaniczna

Według podziału geobotanicznego (Matuszkiewicz 2008) obszar mieści się w Dziale Wschodniokarpackim, Krainie Karpat Wschodnich, Okręgu Dołów Jasielsko-Sanockich, na pograniczu Podokręgów: Gorlickiego (I.1.2.a) i Jasiensko-Krośnieńskiego (I.1.2.b).

Krajobraz

Pod względem estetycznym otoczenie obszaru cechuje znaczna różnorodność krajobrazu. W sąsiedztwie obszaru Józefów-Wola Dębowiecka występują zarówno tereny leśne, rolne, zabudowane, a pod względem ukształtowania – elementy dolinne i górzyste. Położenie i walory geograficzne są korzystne dla rozwoju funkcji turystyczno-rekreacyjnej. Miejscowości w okolicy Józefowa-Woli Dębowieckiej (pod względem krajobrazowym oraz przyrodniczym) mogą stać się ośrodkami sobotnio-niedzielnego i wakacyjnego wypoczynku - warunki rozwoju agroturystyki.

Hydrologia, geologia i gleby

Obszar Józefów-Wola Dębowiecka jest zlokalizowany w sąsiedztwie jednego głównego zbiornika wód podziemnych - GZWP -433 – dolina rzeki Wisłoki. Miąższość utworów wodonośnych jest niewielka, najczęściej 3 – 6 m i tylko sporadycznie dochodzi do 10 – 12 m. Na terenie powiatu jasielskiego nie prowadzi się monitoringu wód podziemnych. Brak jest zatem możliwości jednoznacznego określenia ich jakości. Zbiorniki wód podziemnych są słabo izolowane i mogą ulegać antropopresji. W granicach wydzielonego zbiornika zinwentaryzowano szereg punktowych źródeł zanieczyszczeń: obiekty dystrybucji produktów naftowych, oczyszczalnie ścieków, komunalne składowiska odpadów, żwirownie i eksploatacja piasku. Przemysł jest skupiony w dwóch ośrodkach Gorlice i Jasło. Liniowym potencjalnym ogniskiem zanieczyszczeń jest Wisłoka ze swoimi dopływami Ropą i Jasiołką. Rzeki te w granicach wydzielonego GZWP mają wody pozaklasowe głównie ze względu na swój stan sanitarny.

Jednolita część wód podziemnych występująca na analizowanym obszarze określona została numerem 157 (Europejski kod PLGW2200157) – Region Górnej Wisły w pasie Zewnętrznych Karpat Zachodnich. W JCWPd nr 157 w piętrze czwartorzędowym występuje jeden poziom wodonośny związany z utworami akumulacji rzecznej. Lokalnie może występować w łączności hydraulicznej z poziomem kredowym w utworach fliszowych. Piętro kredowe (fliszowe) zbudowane jest z utworów piaszczysto – łupkowych. Analizując dane zamieszczone na geologicznej mapie Polski (źródło: <http://m.bazagis.pgi.gov.pl/cbdg/#/main>) analizowany obszar Natura 2000 Józefów-Wola Dębowiecka budują utwory fliszowe. W strefie aktywnej wymiany wód zwykłych może występować kilka poziomów wodonośnych. Zgodnie z „Planem gospodarowania wodami na obszarze dorzecza Wisły” stan ilościowy oraz stan chemiczny wód w JCWPd 157 został oceniony jako dobry. W powyższej JCWPd nieosiągnięcie celów środowiskowych nie jest zagrożone.

Głównymi ciekami odwadniającymi powiat jasielski jest Wisłoka wraz z dopływami tj. Ropą i Jasiołką. Wisłoka jest prawobrzeżnym dopływem Wisły o całkowitej długości 163,3 km. Górny i część środkowego biegu rzeki o długości 73,8 km leży w granicach administracyjnych powiatu jasielskiego. Obszar Natura 2000 Józefów-Wola Dębowiecka, obejmujący dwie enklawy zlokalizowany jest nad ciekami będącymi lewymi dopływami Wisłoki.

2.3. Struktura własności i użytkowania gruntów

Typy użytków gruntowych	Typ własności	Powierzchnia użytków w ha	Udział powierzchni w obszarze [%]
Tereny rolne - Grunty orne - Grunty orne poza zasięgiem urządzeń nawadniających	<i>Skarb Państwa</i>	20,87	34,5
	<i>Własność komunalna</i>		
	<i>Własność prywatna</i>		
Lasy i ekosystemy seminaturalne – Lasy - Lasy iglaste	<i>Skarb Państwa</i>	0,81	1,3
	<i>Własność komunalna</i>		
	<i>Własność prywatna</i>		
Lasy i ekosystemy seminaturalne – Lasy - Lasy mieszane	<i>Skarb Państwa</i>	20,59	34,0
	<i>Własność komunalna</i>		
	<i>Własność prywatna</i>		
Tereny antropogeniczne - Zabudowa miejska - Zabudowa miejska luźna	<i>Skarb Państwa</i>	0,22	0,4
	<i>Własność komunalna</i>		
	<i>Własność prywatna</i>		
Tereny rolne - Obszary upraw mieszanych - Tereny zajęte głównie przez rolnictwo z dużym udziałem roślinności naturalnej	<i>Skarb Państwa</i>	18,02	29,8
	<i>Własność komunalna</i>		
	<i>Własność prywatna</i>		

UWAGA: Dane użytkowania i pokrycia terenu z programu CORINE Land Cover 2006.

2.4. Zagospodarowanie terenu i działalność człowieka

Brak danych

Typy użytków	Typ własności	Powierzchnia objęta dopłatami UE w ha	Rodzaj dopłaty, działania/priorytetu/programu,
<i>Lasy</i>	<i>Lasy Państwowe</i>	<i>wg jednostek wdrażających</i>	<i>wg jednostek wdrażających</i>
	<i>Lasy komunalne</i>		
	<i>Lasy prywatne</i>		
<i>Sady</i>	<i>Lasy Państwowe</i>		
	<i>Lasy komunalne</i>		
	<i>Lasy prywatne</i>		
<i>Trwałe użytki zielone</i>	<i>Lasy Państwowe</i>		
	<i>Lasy komunalne</i>		
	<i>Lasy prywatne</i>		
<i>Wody</i>	<i>Lasy Państwowe</i>		
	<i>Lasy komunalne</i>		
	<i>Lasy prywatne</i>		
<i>Tereny zadrzewione lub zakrzewione</i>	<i>Lasy Państwowe</i>		
	<i>Lasy komunalne</i>		
	<i>Lasy prywatne</i>		
<i>Inne</i>	<i>Lasy Państwowe</i>		
	<i>Lasy komunalne</i>		
	<i>Lasy prywatne</i>		

2.5. Istniejące i projektowane plany/programy/projekty dotyczące zagospodarowania przestrzennego

W tej części należy podać informację o przyjętych wdrażanych i projektowanych planach/programach/projektach, które mogą mieć wpływ na przedmioty ochrony. „Przez tytuł opracowania należy rozumieć pełną nazwę, nr aktu prawnego, organ ustanawiający/wydający, a w przypadku aktów publikowanych także miejsce publikacji, nr i poz.”.

Lp.	Tytuł opracowania	Instytucja odpowiedzialna za przygotowanie planu/programu/wdrażanie projektu	Ustalenia planu/programu/projektu mogące mieć wpływ na przedmioty ochrony	Przedmioty ochrony objęte wpływem opracowania	Ustalenia dot. działań minimalizujących lub kompensujących
1.	Program Ochrony Środowiska województwa podkarpackiego na lata 2012 – 2015 z perspektywą do 2019 r., Sporządzający: Zarząd Województwa Podkarpackiego, Wykonawca: Podkarpackie Biuro Planowania Przestrzennego w Rzeszowie, Dyrektor: Renata Drażek i zespół autorski, Współpraca: Urząd Marszałkowski województwa podkarpackiego, Departament Ochrony Środowiska, Rzeszów 2013	Zarząd Województwa Podkarpackiego	„Ochrona różnorodności biologicznej i krajobrazu oraz zrównoważony rozwój lasów – cele krótkookresowe - Opracowanie planów ochrony parków narodowych, rezerwatów przyrody, parków krajobrazowych, obszarów Natura 2000 Bieszczady i Ostoja Magurska, planów zadań ochronnych dla obszarów Natura 2000, a także metod ochrony siedlisk przyrodniczych oraz gatunków, które są zagrożone”.	Zakres Planu obejmuje lokalizacyjnie wszystkie przedmioty ochrony	Brak „nie przewiduje się znaczących oddziaływań na cele i przedmioty ochrony obszarów Natura 2000”.
2.	Program Ochrony Środowiska	Starostwo	Brak ustaleń	Zakres Programu	Brak

Lp.	Tytuł opracowania	Instytucja odpowiedzialna za przygotowanie planu/programu/w drażnienie projektu	Ustalenia planu/programu/projektu mogące mieć wpływ na przedmioty ochrony	Przedmioty ochrony objęte wpływem opracowania	Ustalenia dot. działań minimalizujących lub kompensujących
	dla Powiatu Jasielskiego na lata 2004 – 2015, Opracowanie: zespół konsultantów FRDL Małopolskiego Instytutu Samorządu Terytorialnego i Administracji, Jasło 2004	Powiatowe w Jaśle	wpływających na przedmioty ochrony obszaru Natura 2000	obejmuje lokalizacyjnie wszystkie przedmioty ochrony	
3.	Strategia rozwoju społeczno-gospodarczego Polski wschodniej do roku 2020, Ministerstwo Rozwoju Regionalnego, 2008	Ministerstwo Rozwoju Regionalnego	Brak ustaleń wpływających na przedmioty ochrony obszaru Natura 2000	Zakres Programu obejmuje lokalizacyjnie wszystkie przedmioty ochrony	Brak
4.	Strategia rozwoju województwa podkarpackiego na lata 2007-2020, Zarząd Województwa Podkarpackiego, Rzeszów, sierpień 2010	Zarząd Województwa Podkarpackiego	Brak ustaleń wpływających na przedmioty ochrony obszaru Natura 2000	Zakres Programu obejmuje lokalizacyjnie wszystkie przedmioty ochrony	Brak
5.	Strategia rozwoju województwa – podkarpackie 2020, Samorząd Województwa Podkarpackiego, Wydawca: Urząd Marszałkowski Województwa Podkarpackiego, Departament Rozwoju Regionalnego, Rzeszów,	Urząd Marszałkowski Województwa Podkarpackiego	Brak ustaleń wpływających na przedmioty ochrony obszaru Natura 2000	Zakres Programu obejmuje lokalizacyjnie wszystkie przedmioty ochrony	Brak

Lp.	Tytuł opracowania	Instytucja odpowiedzialna za przygotowanie planu/programu/w drażnienie projektu	Ustalenia planu/programu/projektu mogące mieć wpływ na przedmioty ochrony	Przedmioty ochrony objęte wpływem opracowania	Ustalenia dot. działań minimalizujących lub kompensujących
	sierpień 2013				
6.	Strategia rozwoju powiatu jasielskiego na lata 2007-2015, Samorząd Województwa Podkarpackiego, Wydawca: Urząd Marszałkowski Województwa Podkarpackiego, Departament Rozwoju Regionalnego, Rzeszów, sierpień 2013	Starostwo Powiatowe w Jaśle	Brak ustaleń wpływających na przedmioty ochrony obszaru Natura 2000	Zakres Programu obejmuje lokalizacyjnie wszystkie przedmioty ochrony	Brak
7.	Prognoza oddziaływania na środowisko przeprowadzana w ramach Strategicznej Oceny Oddziaływania na Środowisko dla projektu „Planu zrównoważonego rozwoju publicznego transportu zbiorowego dla powiatu jasielskiego”, 2014 rok	Starostwo Powiatowe w Jaśle	Brak ustaleń wpływających na przedmioty ochrony obszaru Natura 2000	Zakres Strategii obejmuje lokalizacyjnie wszystkie przedmioty ochrony	Brak „Na etapie opracowania Prognozy oddziaływania na środowisko dla projektu Planu zrównoważonego rozwoju publicznego transportu zbiorowego nie przewiduje się negatywnych oddziaływań na obszary Natura 2000”

UWAGA: Dane te należy także przekazać w rastrowej warstwie informacyjnej systemów informacji przestrzennej GIS zgodnie z wymaganiami zawartymi w pkt 13.