



Plan zadań ochronnych  
dla obszaru Natura 2000

**Kościół w Równem PLH180036**

w województwie podkarpackim



**Wykonawca:**

Biuro Urządzania Lasu i Geodezji Leśnej w Sękocinie Starym, Oddział w Przemyślu  
ul. Wysockiego 46a, 37-700 Przemyśl  
na zlecenie Regionalnej Dyrekcji Ochrony Środowiska w Rzeszowie

**Autorzy:**

Paweł Ruciński – koordynator projektu PZO  
Janusz Hejduk – ekspert chiropterolog

## SPIS TREŚCI

1. Etap wstępny pracy nad Planem.....	4
1.1. Informacje ogólne .....	4
1.2. Ustalenie terenu objętego Planem .....	5
1.3. Mapa obszaru Natura 2000 .....	6
1.4. Opis założeń do sporządzenia Planu .....	7
1.5. Ustalenie przedmiotów ochrony objętych Planem.....	8
1.6. Opis procesu komunikacji z różnymi grupami interesu.....	10
1.7. Kluczowe instytucje/osoby dla obszaru i zakres ich odpowiedzialności .....	11
1.8. Zespół Lokalnej Współpracy.....	13
2. Etap II Opracowanie projektu Planu .....	14
Moduł A.....	14
2.1. Informacja o obszarze i przedmiotach ochrony .....	14
2.2. Ogólna charakterystyka obszaru .....	18
2.3. Struktura własności i użytkowania gruntów .....	19
2.4. Zagospodarowanie terenu i działalność człowieka .....	20
2.5. Istniejące i projektowane plany/programy/projekty dotyczące zagospodarowania przestrzennego.....	20
2.6. Informacja o przedmiotach ochrony objętych Planem wraz z zakresem prac terenowych – dane zweryfikowane .....	<b>Błąd! Nie zdefiniowano zakładki.</b>
2.6.1. Typy siedlisk przyrodniczych.....	<b>Błąd! Nie zdefiniowano zakładki.</b>
2.6.2. Gatunki roślin i ich siedliska występujące na terenie obszaru .....	<b>Błąd! Nie zdefiniowano zakładki.</b>
2.6.3. Gatunki zwierząt i ich siedliska występujące na terenie obszaru.....	<b>Błąd! Nie zdefiniowano zakładki.</b>

**Dokumentacja Planu zadań ochronnych dla obszaru Natura 2000 Kościół w Równem PLH180036  
w województwie podkarpackim**

**1. Etap wstępny pracy nad *Planem***

**1.1. Informacje ogólne**

<b>Nazwa obszaru</b>	Kościół w Równem
<b>Kod obszaru</b>	PLH180036
<b>Opis granic obszaru</b>	Załącznik 1 (tabela punktów załamania granic)
<b>SDF</b>	Załącznik 2 (plik PDF Standardowego Formularza Danych)
<b>Położenie</b>	woj. podkarpackie, powiat krośnieński, gmina Dukla, miejscowość Równe
<b>Powierzchnia obszaru (w ha)</b>	1,36
<b>Status prawny</b>	Obszar zatwierdzony jako obszar mający znaczenie dla Wspólnoty decyzją Komisji Europejskiej 2011/64/UE (decyzja Komisji z dnia 10 stycznia 2011 r. w sprawie przyjęcia na mocy dyrektywy Rady 92/43/EWG czwartego zaktualizowanego wykazu terenów mających znaczenie dla Wspólnoty składających się na kontynentalny region biogeograficzny, notyfikowana jako dokument nr C(2010) 9669; Dziennik Urzędowy Unii Europejskiej L 33/146 z 08.02.2011). Aktualny status prawny, powierzchnia obszaru oraz jego współrzędne geograficzne określa Decyzja Wykonawcza Komisji (UE) 2015/69 z dnia 3 grudnia 2014 r. w sprawie przyjęcia ósmego zaktualizowanego wykazu terenów mających znaczenie dla Wspólnoty składających się na kontynentalny region biogeograficzny (notyfikowana jako dokument nr C (2014) 9072).
<b>Termin przystąpienia do sporządzenia Planu</b>	30-03-2015
<b>Termin zatwierdzenia Planu</b>	
<b>Koordynator Planu</b>	Paweł Ruciński, <a href="mailto:sekretariat@przemysl.buligl.pl">sekretariat@przemysl.buligl.pl</a> , tel. 16 6705281
<b>Planista Regionalny</b>	Barbara Antosyk, (17) 785-00-44, wew. 666, <a href="mailto:barbara.antosyk.rzeszow@rdo.gov.pl">barbara.antosyk.rzeszow@rdo.gov.pl</a>

<b>Sprawujący nadzór</b>	Maciej Ciuła, (17) 785-00-44, wew. 664, <a href="mailto:maciej.ciuła.rzeszow@rdoś.gov.pl">maciej.ciuła.rzeszow@rdoś.gov.pl</a> Regionalny Dyrektor Ochrony Środowiska w Rzeszowie, al. Józefa Piłsudskiego 38, 35-001 Rzeszów; tel.: (17) 785-00-44; fax: (17) 852-11-09; e-mail: <a href="mailto:sekretariat.rzeszow@rdos.gov.pl">sekretariat.rzeszow@rdos.gov.pl</a>
--------------------------	---

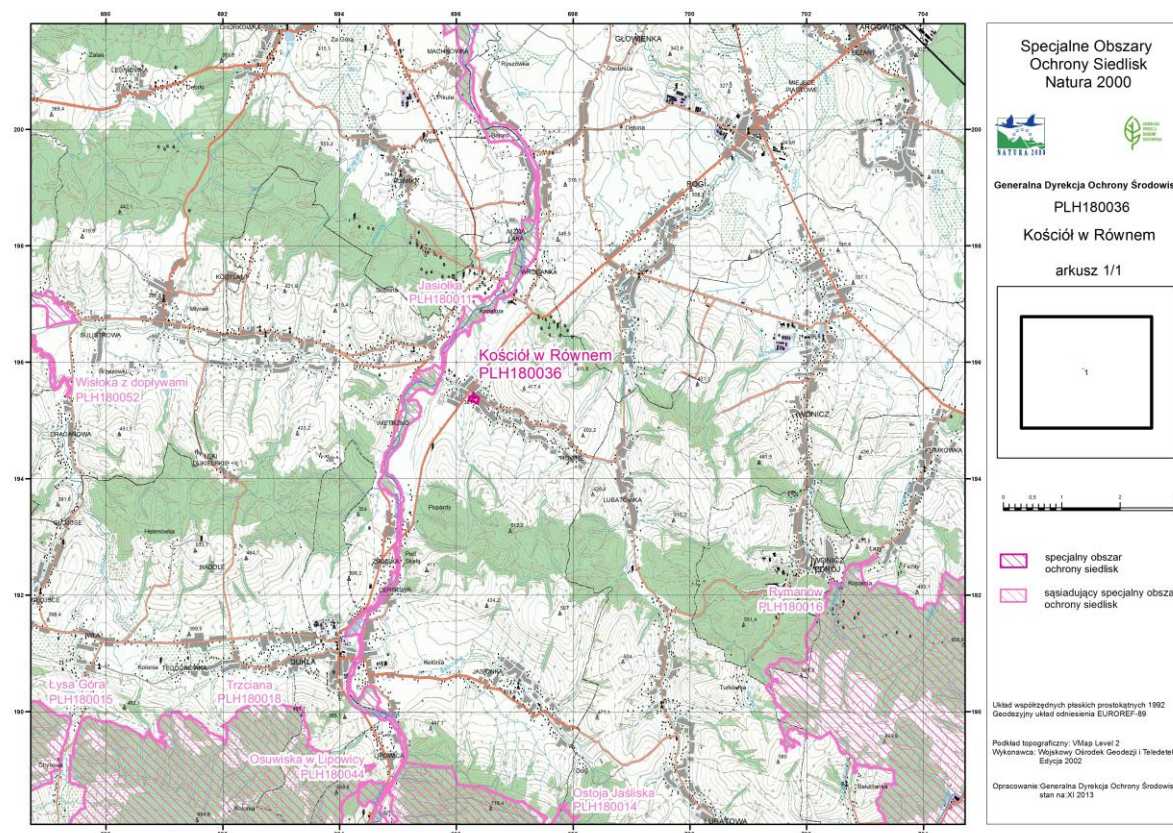
## 1.2. Ustalenie terenu objętego Planem

<b>Lp</b>	<b>Nazwa krajowej formy ochrony przyrody lub nadleśnictwa, pokrywającej/go się z obszarem, która/e może powodować wyłączenie części terenu ze sporządzenia Planu</b>	<b>Dokument planistyczny</b>	<b>Uzasadnienie wyłączenia części terenu ze sporządzenia PZO</b>	<b>Powierzchnia krajowej formy ochrony przyrody lub nadleśnictwa pokrywająca się z obszarem [ha]</b>
-	-	-	-	-

Obszar Kościół w Równem PLH180036 nie jest zlokalizowany na terenie pokrywającym się w całości lub w części z obszarem parku narodowego, rezerwatu przyrody lub parku krajobrazowego, dla których ustanowiono plan ochrony uwzględniający zakres, o którym mowa w art. 28 ust. 10 ustawy o ochronie przyrody. Ponadto, przedmiotowy obszar nie znajduje się na terenie pokrywającym się w całości lub w części z obszarem parku narodowego, rezerwatu przyrody lub obszarem będącym w zarządzie nadleśnictwa, dla których ustanowiono zadania ochronne lub plan urządzania lasu uwzględniający zakres, o którym mowa ww. artykule.

W związku z powyższym nie zachodzi przesłanka do zastosowania art. 28 ust. 11 ustawy o ochronie przyrody to znaczy do odstąpienia od konieczności sporządzenia planu zadań ochronnych dla obszaru Natura 2000 i projektem planu zadań ochronnych objęto cały obszar (1,36 ha).

### 1.3. Mapa obszaru Natura 2000





#### 1.4. Opis założeń do sporządzenia Planu

##### Opis obszaru

Obszar obejmuje neogotycki kościół pw. św. Mikołaja Biskupa z 1905 r. oraz jego najbliższe otoczenie. Świątynia znajduje się w centrum wsi, na niewielkim wzniesieniu w pobliżu ruchliwej drogi krajowej. Z trzech stron otoczona jest murem, a teren przykościelny porastają kilkudziesięcioletnie drzewa liściaste i iglaste. Sąsiedztwo, poza zwartą zabudową wsi, stanowią otwarte tereny rolnicze, a w dalszej odległości lasy usytuowane na pasmach wzniesień ciągnących się równoleżnikowo na północ i południe od Obszaru. Od zachodu znajduje się zadrzewiona dolina rzeki Jasiołki.

##### Przedmioty ochrony

Przedmiotem ochrony w obszarze (wg SDF) jest 1 gatunek zwierzęcia wymienionego w załączniku II Dyrektywy Rady 92/43/EWG: 1324 Nocek duży (*Myotis myotis*).

Na podstawie inwentaryzacji przewidzianej w ramach sporządzania PZO lista przedmiotów ochrony zostanie zweryfikowana i może ulec zmianie.

Projekt planu zadań ochronnych dotyczyć będzie całego obszaru Natura 2000 – nie stwierdzono by zachodziły przesłanki określone w art. 28 ust. 11 ustawy o ochronie przyrody.

Plan zadań ochronnych (PZO) jest narzędziem ochrony siedlisk i gatunków stanowiących przedmiot ochrony obszaru Natura 2000. Ustalenia planu mogą jednak dotyczyć również terenów znajdujących się poza granicami obszaru, jeśli są istotne dla zachowania lub przywrócenia właściwego stanu ochrony przedmiotów ochrony oraz zachowania spójności sieci Natura 2000, w tym utrzymania korytarzy migracyjnych. Podstawowym celem opracowania projektu PZO jest szybkie podjęcie działań, niezbędnych do zachowania przedmiotów ochrony. Obowiązek sporządzenia planu zadań ochronnych dla obszaru Natura 2000 wynika z art. 28 ust. 1 ustawy z dnia 16 kwietnia 2004r. o ochronie przyrody (Dz. U. z 2013 r., poz. 627, z późn. zm.). Szczegółowy zakres dokumentu określa rozporządzenie Ministra Środowiska z dnia 17 lutego 2010 r. w sprawie sporządzania projektu planu zadań ochronnych dla obszaru Natura 2000 (Dz. U. z 2010 r.; Nr 34; poz.186 z późn. zm.)

Zakres prac koniecznych dla sporządzenia projektu planu zadań ochronnych dla obszaru obejmuje:

- opisanie granic obszaru w formie wektorowej warstwy informacyjnej;
- zgromadzenie, zweryfikowanie i uzupełnienie informacji o obszarze i przedmiotach ochrony, istotnych dla ich ochrony;
- ocenę stanu ochrony przedmiotów ochrony;
- ocenę istniejących i potencjalnych zagrożeń;
- ustalenie celów działań ochronnych;
- ustalenie działań ochronnych wynikających z ustalonych celów działań ochronnych;
- ustalenie koniecznych zmian obowiązujących studiów uwarunkowań i kierunków zagospodarowania przestrzennego gmin i miejscowych planów zagospodarowania przestrzennego;
- ocenę potrzeby sporządzenia planu ochrony dla części lub całości obszaru oraz terminu jego sporządzenia;
- sporządzenie dokumentacji projektu planu zadań ochronnych w formie elektronicznej, opracowanej w formie opisu tekstowego, zestawień tabelarycznych, przedstawień graficznych, map, baz danych, w tym cyfrowych warstw informacyjnych.

PZO sporządza się w oparciu o istniejącą i możliwą do szybkiego zebrania wiedzę na temat obszaru Natura 2000. W ramach procesu planistycznego należy przeprowadzić niezbędne badania terenowe i ustalić czy szczegółowe inwentaryzacje są potrzebne do właściwego określenia działań ochronnych.

Plan zadań ochronnych sporządza się na okres 10 lat. Jest on ustanawiany zarządzeniem regionalnego dyrektora ochrony środowiska.

Skutki ustanowionego PZO dla obszaru Natura 2000 to między innymi:

- określenie zakresu rzeczowego i kosztów działań niezbędnych dla ochrony obszaru wraz z ich harmonogramem, umożliwiającym występowanie o środki na ich wykonanie;
- ustanowienie formalnych podstaw występowania o środki na wykonanie niezbędnych prac;
- podsumowanie wiedzy o obszarze i przedmiotach ochrony, służącej do późniejszego śledzenia zmian oraz określenie w jakim zakresie wymaga uzupełnienia;
- ustalenie systemu monitorowania stanu przedmiotów ochrony, w tym skutków prowadzonych działań ochronnych;
- ułatwienie kwalifikowania przedsięwzięć/działań pod kątem możliwości wywierania negatywnego wpływu na obszar, z zastrzeżeniem, że przedsięwzięcie/działania nie ujęte w planie jako zagrożenia należy traktować jako mogące potencjalnie znacząco negatywnie oddziaływać



na obszar;

- określenie „założeń ochrony obszaru” i celów planu zadań ochronnych jako „punktu odniesienia” dla ocen oddziaływania przedsięwzięć/działań na obszar Natura 2000 oraz dla strategicznych ocen oddziaływania innych planów;
- wskazanie ryzykownych/niewłaściwych zapisów w istniejących studiach i planach z punktu widzenia ochrony obszaru;
- jest podstawą do zastosowania w razie potrzeby art. 37 ust. 2 ustawy o ochronie przyrody;
- uregulowanie zasad wdrażania programów rolnośrodowiskowych, które muszą być zgodne z zapisami PZO;
- opisanie nowo znalezionych gatunków lub siedlisk, które powinny być przedmiotami ochrony w obszarze (umożliwia to m.in. stosowanie wobec nich art. 6(4) Dyrektywy siedliskowej);
- określenie konieczności sporządzenia planu ochrony oraz zmian/modyfikacji SDF/granicy obszaru.

PZO nie jest sposobem na zwolnienie jakichkolwiek działań z obowiązujących procedur, np. PZO nie zastąpi, w stosunku do żadnych planów ani przedsięwzięć, procedury oceny oddziaływania na obszar Natura 2000.

W celu zapewnienia udziału społeczeństwa oraz wszystkich zainteresowanych podmiotów prowadzących działalność w obszarze Natura 2000 lub w inny sposób z nim związanych, przygotowanie projektu PZO będzie jawne na wszystkich etapach prac. Zainteresowane osoby i instytucje będą mogły aktywnie uczestniczyć w procesie planowania jako członkowie Zespołu Lokalnej Współpracy (ZLW). Udział przedstawicieli różnych instytucji, grup społecznych i profesji pozwoli zoptymalizować proces planowania PZO. Skład ZLW będzie mógł być w dowolnym etapie prac poszerzony o osoby lub instytucje pragnące wziąć udział w procesie przygotowania projektu PZO. W pracach nad projektem PZO przewidziano co najmniej 3 spotkania Zespołu Lokalnej Współpracy, których celem będzie przedstawienie oraz przedyskutowanie zagadnień dotyczących projektu PZO.

Informacja o postępie prac, prowadzonych spotkaniach i dokonywanych uzgodnieniach będzie zamieszczana na stronie internetowej RDOŚ w Rzeszowie. Kontakt z członkami ZLW będzie utrzymywany także przez pocztę elektroniczną oraz telefonicznie. Za pośrednictwem dostępnych kanałów teleinformatycznych będzie można zapoznawać się z bieżącym stanem prac nad projektem Planu i zgłaszać uwagi i wnioski podczas procesu planistycznego.

### 1.5. Ustalenie przedmiotów ochrony objętych Planem

Lp.	Kod	Nazwa polska	Nazwa łacińska	% pokrycia	Pop. Osiadł.	Pop. Lę-gowa	Popu-lacja Migr.	Ocena Pop. / Stop. Re-prezen.	Ocena St. zach.	Ocena Izol. / Względ na powierz.	Ocena ogólna	Opinia dot. wpisu
Z1	1324	Nocek duży	<i>Myotis myotis</i>	-	210 i			C	B	C	B	Dane zawarte w SDF wymagają weryfikacji pod kątem stanu zachowania i liczebności gatunku

Gdzie symbol: S oznacza siedliska, R – rośliny, Z – zwierzęta (w tym ptaki). Siedliska i/lub gatunki nie wykazane jako przedmioty ochrony w SDF w momencie przystąpienia do sporządzenia PZO, a kwalifikujące się do tego o czym świadczą dostępna wiedza zaznaczamy indeksem „p” w kolumnie Lp. i wpisujemy kursywą.

### 1.6. Opis procesu komunikacji z różnymi grupami interesu.

Komunikacja z zainteresowanymi stronami w procesie przygotowania projektu PZO dla obszaru oparta będzie o stronę internetową Regionalnej Dyrekcji Ochrony Środowiska w Rzeszowie (link: <http://rzeszow.rdos.gov.pl/>). Zamieszczane tam będą informacje o projekcie, w ramach którego realizowane jest niniejsze opracowanie (projekt PL02 „Ochrona różnorodności biologicznej i ekosystemów” prowadzony w ramach Mechanizmu Finansowego Europejskiego Obszaru Gospodarczego 2009-2014 pn.: „Opracowanie planów zadań ochronnych dla obszarów Natura 2000 wraz ze wzmocnieniem instytucji sprawującej nadzór nad obszarami Natura 2000 w województwie podkarpackim”), wykonawcy, terminach i miejscach spotkań oraz obwieszczenie Regionalnego Dyrektora Ochrony Środowiska w Rzeszowie o rozpoczęciu opracowywania projektu planu zadań ochronnych obszarów.

Podstawowe znaczenie dla komunikowania się z grupami interesu, osobami i instytucjami w różny sposób związanymi z obszarem mają spotkania Zespołu Lokalnej Współpracy. Zaproszeni do niego zostaną przedstawiciele wszystkich jednostek samorządowych, organizacji społecznych związanych z ochroną przyrody, instytucji zajmujących się planowaniem przestrzennym, zarządzaniem wodami powierzchniowymi etc., a także podmioty prowadzące działalność w obszarze i jego sąsiedztwie. O terminach, miejscu i organizacji spotkań Zespołu Lokalnej Współpracy uczestnicy będą powiadamiani pocztą elektroniczną lub telefonicznie. Informacje o spotkaniach zamieszczane będą także na stronie internetowej RDOŚ w Rzeszowie.

### 1.7. Kluczowe instytucje/osoby dla obszaru i zakres ich odpowiedzialności

Lp.	Instytucja/osoby	Zakres odpowiedzialności	Adres siedziby instytucji/osoby	Kontakt
1.	Regionalna Dyrekcja Ochrony Środowiska w Rzeszowie	Nadzór nad obszarami sieci Natura 2000, prowadzenie działań w zakresie ochrony przyrody na terenie województwa.	al. Józefa Piłsudskiego 38, 35-001 Rzeszów	tel. (17) 785 00 44, fax (17) 852 11 09 <a href="mailto:sekretariat.rzeszow@rdos.gov.pl">sekretariat.rzeszow@rdos.gov.pl</a>
2.	Podkarpacki Urząd Wojewódzki w Rzeszowie	Zadania planistyczne dla województwa	ul. Grunwaldzka 15, 35-959 Rzeszów	tel. (17) 867 19 01 <a href="mailto:sekrwoj@rzeszow.uw.gov.pl">sekrwoj@rzeszow.uw.gov.pl</a>
3.	Urząd Marszałkowski Województwa Podkarpackiego	Zadania planistyczne dla województwa	al. Ł. Ciepłińskiego 4, 35-010 Rzeszów	tel. (17) 850 17 80, (17) 850 17 82; fax: (17) 860 67 02 <a href="mailto:urzad@podkarpackie.pl">urzad@podkarpackie.pl</a>
4.	Starostwo Powiatowe w Krośnie	Regionalne zadania planistyczne i zagadnienia inwestycyjne	ul. Bieszczadzka 1, 38-400 Krosno	tel. (13) 43-75-713 <a href="mailto:starostwo@powiat.krosno.pl">starostwo@powiat.krosno.pl</a>
5.	Gmina Dukła	Lokalne zadania planistyczne i zagadnienia inwestycyjne	ul. Trakt Węgierski 11, 38-450 Dukła	tel. (13) 432-91-00; fax (13) 433-10-11; <a href="mailto:eko@dukla.pl">eko@dukla.pl</a>
6.	Sołectwo Równe	Reprezentacja interesów lokalnej społeczności	38-451 Równe	

Lp.	Institucja/osoby	Zakres odpowiedzialności	Adres siedziby instytucji/osoby	Kontakt
7.	Podkarpackie Biuro Planowania Przestrzennego w Rzeszowie	Regionalne zadania planistyczne i zagadnienia inwestycyjne	ul. Targowa 1, 35-064 Rzeszów	sekretariat: tel./fax (17) 852 86 51 <a href="mailto:sekretariat@pbpp.pl">sekretariat@pbpp.pl</a>
8.	Regionalny Zarząd Gospodarki Wodnej w Krakowie	Gospodarka wodna	ul. Marszałka Józefa Piłsudskiego 22, 31-109 Kraków	tel. (12) 628 41 30, (12) 628 41 06 fax (12) 430 10 35, (12) 423 21 53 <a href="mailto:poczta@krakow.rzgw.gov.pl">poczta@krakow.rzgw.gov.pl</a>
9.	Podkarpacki Zarząd Melioracji i Urządzeń Wodnych w Rzeszowie	Gospodarka wodna	ul. Hetmańska 9, 35-959 Rzeszów	tel. (17) 853 74 00 <a href="mailto:rzeszow@pzmiuw.pl">rzeszow@pzmiuw.pl</a>
10.	Generalna Dyrekcja Dróg Krajowych i Autostrad, Oddział w Rzeszowie	Infrastruktura drogowa	ul. Legionów 20, 35-959 Rzeszów	tel.: (17) 853-40-71 do 74 wew. 201 fax: (17) 853 64 84, wew. 206 <a href="mailto:sekretariat_rzeszow@gddkia.gov.pl">sekretariat_rzeszow@gddkia.gov.pl</a>
11.	Wojewódzki Urząd Ochrony Zabytków z siedzibą w Przemyśle	Ochrona zabytków	ul. Jagiellońska 29, 37-700 Przemyśl	tel./fax (16) 678 61 78, (16) 678 59 44 <a href="mailto:wkzabytkow@wuozprzemysl.pl">wkzabytkow@wuozprzemysl.pl</a>
12.	Parafia Rzymskokatolicka pw. św. Mikołaja i Najświętszej Maryi Panny z Góry Karmel	Administracja parafii	ul. Długa 4, 38-451 Równe	tel. 13 43 33 260 <a href="mailto:parafia.rowne@gmail.com">parafia.rowne@gmail.com</a>
13.	Zespół Karpackich Parków Krajobrazowych w Krośnie	Ochrona przyrody, edukacja	ul. Bieszczadzka 1, 38-400 Krosno	tel.: (13) 43-631-87 fax: (13) 43-674-62 <a href="mailto:poczta@parkikrosno.pl">poczta@parkikrosno.pl</a>
14.	Polskie Towarzystwo Przyjaciół Przyrody „pro Natura”	Ochrona przyrody	ul. Podwale 75, 50-449 Wrocław	<a href="mailto:pronatura@pronatura.org.pl">pronatura@pronatura.org.pl</a>

Lp.	Instytucja/osoby	Zakres odpowiedzialności	Adres siedziby instytucji/osoby	Kontakt
15.	Liga Ochrony Przyrody Zarząd Okręgu Podkarpackiego w Rzeszowie	Ochrona przyrody	ul. Kamińskiego 12, 35-010 Rzeszów	tel. 787709149 <a href="mailto:loprze@poczta.fm">loprze@poczta.fm</a>
16.	Stowarzyszenie Pracownia na rzecz Wszystkich Istot	Ochrona przyrody	ul. Jasna 17, 43-360 Bystra	tel. 33 817 14 68 <a href="mailto:biuro@pracownia.org.pl">biuro@pracownia.org.pl</a>
17.	Podkarpacka Regionalna Organizacja Turystyczna	Działania na rzecz promocji regionu i rozwoju turystyki	ul. Szopena 51/30, 235-959 Rzeszów	tel. (17) 852 00 09 tel. (17) 867 62 30 <a href="mailto:prot@prot.rzeszow.pl">prot@prot.rzeszow.pl</a>
18.	Lokalna Organizacja Turystyczna „Beskid Niski”	Turystyka, ochrona przyrody	ul. Rynek 5, 38-400 Krosno,	tel./fax (13) 432-77-07 <a href="mailto:stanislaw_roman@interia.pl">stanislaw_roman@interia.pl</a>
19.	Regionalne Towarzystwo Historyczne w Równem RTH	Troska o ochronę zabytków we wsi Równe	ul. Polna 24, 38-451 Równe	<a href="mailto:rthrowne@gmail.com">rthrowne@gmail.com</a>
20.	Stowarzyszenie Miłośników Równego "Równianie"	Edukacja ekologiczna	ul. Długa 18, 38-451 Równe	tel: 13 433 31 87
21.	Stowarzyszenie Turystyczne Beskid Dukielski w Dukli	Propagowanie walorów przyrodniczych regionu	ul. Trakt Węgierski 11, 38-450 Dukla	tel. 13 433 00 34

### 1.8. Zespół Lokalnej Współpracy

Lp.	Imię i nazwisko	Funkcja	Nazwa instytucji/ grupy interesu, którą reprezentuje	Kontakt
1.				
2.				
3.				

Lp.	Imię i nazwisko	Funkcja	Nazwa instytucji/ grupy interesu, którą reprezentuje	Kontakt
4.				
5.				
6.				

## 2. Etap II Opracowanie projektu Planu

### Moduł A

#### 2.1. Informacja o obszarze i przedmiotach ochrony

Lp.	Typ informacji	Dane referencyjne	Zakres informacji	Wartość informacji	Źródło dostępu do danych
1.	<i>Materiały publikowane</i>	Szkudlarek R., Węgiel A., Węgiel J., Paszkiewicz R., Mleczek T. 2008. <i>Nietoperze Beskidu Sąddeckiego i Beskidu Niskiego</i> . Nietoperze 9: 29-58.	Informacje o występowaniu chiropterofauny w okolicy obszaru „Kościół w Równem”.	Informacja istotna z punktu widzenia planowania ochrony nietoperzy i możliwość oceny dynamiki liczebności kolonii	Biblioteka Wydziału Nauk Biologicznych, Uniwersytet Wrocławski, ul. Sienkiewicza 21, Wrocław



Lp.	Typ informacji	Dane referencyjne	Zakres informacji	Wartość informacji	Źródło dostępu do danych
2.	<i>Materiały publikowane</i>	Węgiel A., Paszkiewicz R., Szkudlarek R. 2001: <i>Nietoperze Beskidu Wyspowego, Beskidu Sądeckiego, Beskidu Niskiego i Pogórza Karpackiego – letnie schronienia nietoperzy w budynkach. Nietoperze 2</i> 75-84.	Informacje o stanowiskach letnich nietoperzy regionu.	Informacja istotna z punktu widzenia planowania ochrony nietoperzy	Biblioteka Wydziału Nauk Biologicznych, Uniwersytet Wrocławski, ul. Sienkiewicza 21, Wrocław
3.	<i>Materiały publikowane</i>	Kozakiewicz K. 2003: <i>Letnie stanowiska nietoperzy na strychach budynków sakralnych w Beskidzie Niskim i Sądeckim oraz na Pogórzu Środkowobeskidzkim – kontrole w latach 1999-2001. Studia Chiropterol. 3-4</i> : 21-30;	Informacje o stanowiskach letnich nietoperzy.	Informacja istotna z punktu widzenia planowania ochrony nietoperzy	Biblioteka Wydziału Nauk Biologicznych, Uniwersytet Wrocławski, ul. Sienkiewicza 21, Wrocław
4.	<i>Materiały publikowane</i>	Mleczek T., Szatkowski B. 2001. <i>Wyniki letnich kontroli stanowisk nietoperzy w Beskidzie Niskim i na Pogórzu Karpackim. Jaskinie Beskidzkie 4</i> : 21-22.	Struktura gatunkowa i rozpoznanie populacji nietoperzy	Możliwość oceny dynamiki liczebności kolonii	Biblioteka Jagiellońska, ul. Mickiewicza 22, Kraków
5.	<i>Materiały publikowane</i>	Szkudlarek R., Węgiel A., Węgiel J., Paszkiewicz R., Mleczek T., Gottfried T., Grzywiński W., Gubańska A., Iwaniuk Ł., Adamski A., Dudek I. 2003: <i>Nietoperze Beskidu Sądeckiego i Niskiego. PON</i>	Struktura gatunkowa i rozpoznanie populacji nietoperzy	Możliwość oceny dynamiki liczebności kolonii	Biblioteka Jagiellońska, ul. Mickiewicza 22, Kraków
6.	<i>Materiały niepublikowane</i>	Piksa K. 2008. Raport z prowadzenia prac w ramach Wojewódzkiego Zespołu Ekspertów do spraw Natura 2000 w województwie podkarpackim	Stan przedmiotów ochrony obszarów Natura 2000	Możliwość oceny dynamiki populacji	Materiały znajdują się w posiadaniu RDOŚ w Rzeszowie

Lp.	Typ informacji	Dane referencyjne	Zakres informacji	Wartość informacji	Źródło dostępu do danych
7.	<i>Materiały niepublikowane</i>	Dane WZS w Rzeszowie z 2008: Ocena reprezentatywności podkowca małego <i>Rhinolophus hipposideros</i> , nocka dużego <i>Myotis myotis</i> , nocka orzęsionego <i>Myotis emarginatus</i> , nocka Bechsteina <i>Myotis bechsteinii</i> i mopka <i>Barbastella barbastellus</i> w województwie podkarpackim (Piksa 2008).	Ocena reprezentatywności wybranych gatunków nietoperzy w województwie podkarpackim.	Opracowanie zawiera wykaz stanowisk nietoperzy w obszarach Natura 2000 wyznaczonych w województwie jak i poza nimi oraz ocenę czy wystarczająca reprezentacja gatunku znajduje się w ich obrębie.	Materiały znajdują się w posiadaniu RDOŚ w Rzeszowie
8.	<i>Plany/strategie</i>	Plan Zagospodarowania Przestrzennego Województwa Podkarpackiego. 2002	Dokument opisuje uwarunkowania i sposoby zagospodarowania terenu województwa podkarpackiego.	Ogólna informacja dotycząca głównie lokalizacji dużych przedsięwzięć infrastrukturalnych na w otoczeniu obszaru.	Strona PBPP <a href="http://www.pbpp.pl/pliki_do_pobrania/pobierz.php?id=5">www.pbpp.pl/ pliki do pobrania/pobierz.php?id=5</a>
9.	<i>Plany/strategie</i>	Raport o oddziaływaniu na środowisko Droga ekspresowa S-19 Kuźnica - Barwinek na odcinku Kielanówka-Barwinek (granica państwa); ARCADIS Sp. z o. o. 2011	Dokument oceniający wpływ na środowisko, w tym obszar N2000, projektowanej drogi ekspresowej S19.	Opracowanie dostarcza danych o wariantach przebiegu drogi ekspresowej S19 co pozwala prognozować potencjalne negatywne oddziaływanie tej inwestycji na przedmioty ochrony obszaru.	Materiały znajdują się w posiadaniu RDOŚ w Rzeszowie

Lp.	Typ informacji	Dane referencyjne	Zakres informacji	Wartość informacji	Źródło dostępu do danych
10.	<i>Plany/ strategie</i>	Studium Uwarunkowań i Kierunków Zagospodarowania Przestrzennego Gminy Dukła. 2000.	Dokument opisujący uwarunkowania przyrodnicze i społeczno-gospodarcze oraz kierunki rozwoju gminy Dukła	Ogólne informacje dotyczące terenu gminy, jej charakterystyki geograficznej, geologicznej, klimatycznej i hydrologicznej	Urząd Miasta i Gminy Dukła
11.	<i>Plany/ strategie</i>	Miejscowe Plany Zagospodarowania Przestrzennego Gminy Dukła. 2005	Dokument określający przeznaczenie oraz warunki zagospodarowania i zabudowy terenu.	Podstawowa informacja wskazująca na możliwe kolizje lub ich brak z potrzebami ochrony siedlisk i gatunków stanowiących przedmiot ochrony obszaru.	Urząd Miasta i Gminy Dukła

## 2.2. Ogólna charakterystyka obszaru

### Położenie obszaru

Obszar położony jest w miejscowości Równe (gmina Dukla), około 5 km na północ od siedziby gminy. Obejmuje kościół pw. św. Mikołaja Biskupa z 1905 r. wraz z jego najbliższym otoczeniem. Bezpośrednio sąsiaduje z drogą krajową nr 19. W odległości około 700 m znajduje się dolina Jasiołki.

W podziale fizycznogeograficznym (Jerzy Kondracki: *Geografia regionalna Polski*. Warszawa: PWN, 2002) obszar zlokalizowany jest w Prowincji Karpat Zachodnich z Podkarpaciem Zachodnim i Północnym, Podprowincji Zewnętrznych Karpat Zachodnich, Makroregionie Pogórza Środkowobeskidzkiego, Mezoregionie Pogórza Bukowskiego, natomiast w podziale geobotanicznym (Jan Marek Matuszkiewicz. *Regionalizacja geobotaniczna Polski*, IGiPZ PAN, Warszawa, 2008) – w Dziale Wschodniokarpackim, Krainie Karpat Wschodnich, Okręgu Dołów Jasielsko-Sanockich, Podokręgu Dukielskim.

### Geologia

Podłoże geologiczne utworzone jest z kredowych i trzeciorzędowych osadów fliszu karpackiego, na który składają się naprzemienne, zróżnicowane warstwy piaskowców, łupków, margli i zlepieńców.

### Hydrologia

Obszar położony jest w zlewni Jasiołki (ciek III-rzędu, będący prawobrzeżnym dopływem Wisłoki). Przez jego teren nie przepływa żaden ciek. Na południowy zachód od obszaru znajduje się niewielki staw hodowlany. Przez miejscowość przepływa mały potok zwany Równe.

### Struktura krajobrazu

Obszar obejmuje wyłącznie krajobraz antropogeniczny wsi Równe.

### Uwarunkowania społeczno-gospodarcze oraz kierunki rozwoju społecznego i gospodarczego

Wieś Równe obecnie liczy 1926 mieszkańców (dane z 31 grudnia 2014 r.). Grunty rolne zajmują ok. 900 ha, lasy ok. 250 ha, zabudowa ok. 250 ha. Przeważa rolnicze wykorzystanie terenu.

### **Korytarze ekologiczne**

Na terenie obszaru brak. W pobliżu funkcje korytarza ekologicznego pełni dolina rzeki Jasiołki.

### **Istniejące formy ochrony przyrody**

Obszar położony jest w całości w granicach Obszaru Chronionego Krajobrazu Beskidu Niskiego.

## **2.3. Struktura własności i użytkowania gruntów**

*(Dane użytkowania i pokrycia terenu z programu CORINE Land Cover 2006).*

<b>Typy użytków gruntowych</b>	<b>Typ własności</b>	<b>Powierzchnia użytków w ha</b>	<b>% udział powierzchni w obszarze</b>
<i>Lasy</i>	<i>Skarb Państwa</i>		
	<i>Własność komunalna</i>		
	<i>Własność prywatna</i>		
<i>Zadrzewienia</i>			
<i>Grunty orne</i>		0,50	37
<i>Łąki trwałe</i>			
<i>Pastwiska trwałe</i>			
<i>Sady</i>			
<i>Grunty pod stawami</i>			
<i>Nieużytki</i>			

<i>Wody stojące</i>			
<i>Wody płynące</i>			
<i>Grunty zabudowane</i>		0,86	63
<i>Inne</i>			

#### 2.4. Zagospodarowanie terenu i działalność człowieka

Obszar został utworzony dla ochrony kolonii letniej nietoperzy. Nie występują tu siedliska przyrodnicze objęte dopłatami rolnośrodowiskowymi, które stanowiłyby przedmiot ochrony obszaru.

#### 2.5. Istniejące i projektowane plany/programy/projekty dotyczące zagospodarowania przestrzennego

Lp.	Tytuł opracowania	Instytucja odpowiedzialna za przygotowanie planu/programu/wdrażanie projektu	Ustalenia planu/programu/projektu mogące mieć wpływ na przedmioty ochrony	Przedmioty ochrony objęte wpływem opracowania	Ustalenia dot. działań minimalizujących lub kompensujących
1.	Raport o oddziaływaniu na środowisko drogi ekspresowej S-19 Kuźnica - Barwinek na odcinku Kielanówka-Barwinek (granica państwa). Arcadis 2011.	Generalna Dyrekcja Dróg Krajowych i Autostrad	Przedsięwzięcie polega na budowie drogi o parametrach drogi ekspresowej.	1324 Nocek duży	W raporcie oddziaływania na środowisko zaplanowano działania łagodzące negatywne oddziaływania, przy czym nie obejmują one wszystkich istotnych dla nietoperzy tras migracyjnych.



Lp.	Tytuł opracowania	Instytucja odpowiedzialna za przygotowanie planu/programu/wdrażanie projektu	Ustalenia planu/programu/projektu mogące mieć wpływ na przedmioty ochrony	Przedmioty ochrony objęte wpływem opracowania	Ustalenia dot. działań minimalizujących lub kompensujących
2.					
3.					
4.					
5.					
6.					
7.					
8.					