

PROJEKT

Zarządzenie
Regionalnego Dyrektora Ochrony Środowiska w Rzeszowie
z dnia
w sprawie ustanowienia planu zadań ochronnych
dla obszaru Natura 2000 Osuwiska w Lipowicy PLH180044

Na podstawie art. 28 ust. 5 ustawy z dnia 16 kwietnia 2004 r. o ochronie przyrody (Dz. U. z 2015 r. poz. 1651) zarządza się co następuje:

§ 1.

1. Ustanawia się plan zadań ochronnych ochrony dla obszaru Natura 2000 Osuwiska w Lipowicy PLH180044 zwanego dalej „obszarem Natura 2000”.
2. Plan zadań ochronnych obejmuje cały obszar Natura 2000.

§ 2.

Opis granic obszaru Natura 2000 zawiera załącznik nr 1 do zarządzenia.

§ 3.

Mapę obszaru Natura 2000 zawiera załącznik nr 2 do zarządzenia.

§ 4.

Identyfikację istniejących i potencjalnych zagrożeń dla zachowania właściwego stanu ochrony siedlisk przyrodniczych oraz gatunków zwierząt i ich siedlisk będących przedmiotami ochrony zawiera załącznik nr 3 do niniejszego zarządzenia.

§ 5.

Cele działań ochronnych zawiera załącznik nr 4 do zarządzenia.

§ 6.

Działania ochronne ze wskazaniem podmiotów odpowiedzialnych za ich wykonanie i obszarów ich wdrażania zawierają załączniki nr 5, 7 do zarządzenia.

§ 7.

Wskazania do zmian w dokumentach planistycznych niezbędne do utrzymania bądź odtworzenia właściwego stanu ochrony siedlisk przyrodniczych oraz gatunków roślin i zwierząt, dla których ochrony został wyznaczony obszar Natura 2000 zawiera załącznik nr 6 do zarządzenia.

§ 8.

Zarządzenie wchodzi w życie po upływie 14 dni od dnia ogłoszenia.

PROJEKT

Załącznik nr 1
do zarządzenia
Regionalnego Dyrektora
Ochrony Środowiska w Rzeszowie

Opis granic obszaru Natura 2000

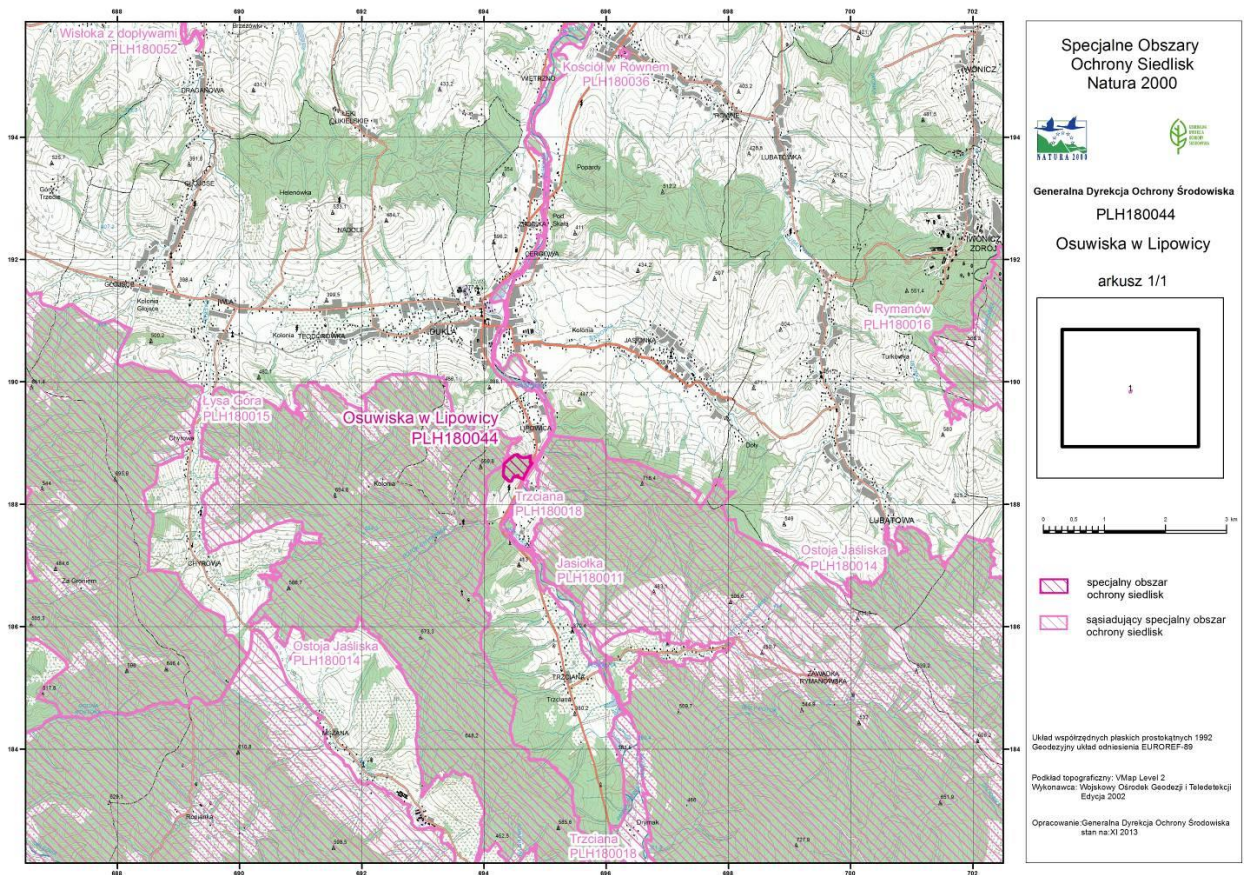
(sporządzono w oparciu o układ współrzędnych płaskich prostokątnych PL-1992, zgodnie z par. 3, ust. 1, pkt. 4 rozporządzenia Rady Ministrów z dnia 15 października 2012 r. w sprawie państwowego systemu odniesień przestrzennych; Dz. U, poz. 1247).

| Lp. | X | Y |
|-----|-----------|-----------|
| 1 | 188799,71 | 694561,24 |
| 2 | 188793,68 | 694566,50 |
| 3 | 188772,40 | 694610,05 |
| 4 | 188763,99 | 694644,19 |
| 5 | 188764,98 | 694677,35 |
| 6 | 188772,40 | 694709,51 |
| 7 | 188785,76 | 694742,67 |
| 8 | 188791,47 | 694756,84 |
| 9 | 188693,33 | 694752,13 |
| 10 | 188674,45 | 694783,60 |
| 11 | 188628,14 | 694752,58 |
| 12 | 188589,10 | 694728,09 |
| 13 | 188555,16 | 694709,52 |
| 14 | 188484,07 | 694671,73 |
| 15 | 188414,27 | 694637,79 |
| 16 | 188445,65 | 694563,50 |

| Lp. | X | Y |
|-----|-----------|-----------|
| 17 | 188469,34 | 694552,62 |
| 18 | 188469,34 | 694541,73 |
| 19 | 188455,90 | 694525,72 |
| 20 | 188450,13 | 694509,71 |
| 21 | 188455,58 | 694493,70 |
| 22 | 188446,61 | 694480,89 |
| 23 | 188435,08 | 694470,01 |
| 24 | 188412,67 | 694460,40 |
| 25 | 188381,93 | 694449,51 |
| 26 | 188375,52 | 694445,67 |
| 27 | 188378,73 | 694409,81 |
| 28 | 188429,52 | 694345,85 |
| 29 | 188459,49 | 694319,15 |
| 30 | 188485,38 | 694318,08 |
| 31 | 188541,54 | 694315,77 |
| 32 | 188585,34 | 694320,55 |

| Lp. | X | Y |
|-----|-----------|-----------|
| 33 | 188644,23 | 694326,99 |
| 34 | 188657,67 | 694327,43 |
| 35 | 188658,40 | 694328,29 |
| 36 | 188674,73 | 694339,60 |
| 37 | 188705,47 | 694380,31 |
| 38 | 188741,44 | 694414,48 |
| 39 | 188783,70 | 694472,48 |
| 40 | 188803,31 | 694496,90 |
| 41 | 188810,36 | 694518,04 |
| 42 | 188811,00 | 694531,48 |
| 43 | 188801,39 | 694555,18 |

Mapa obszaru Natura 2000



Identyfikacja istniejących i potencjalnych zagrożeń dla zachowania właściwego stanu ochrony siedlisk przyrodniczych oraz gatunków zwierząt i ich siedlisk będących przedmiotami ochrony.

| Lp. | Przedmiot ochrony | Zagrożenia | | Opis zagrożeń |
|-------------------------------|--|--|---|---|
| | | Istniejące | Potencjalne | |
| Siedliska przyrodnicze | | | | |
| 1. | 8310 Jaskinie nieudostępnione do zwiedzania (Jaskinia Słowańska-Drwali) | G01.04.03 Rekreacyjna turystyka jaskiniowa G05.04 Wandalizm | D01.02 Drogi, autostrady C01.01.01 Kamieniołomy piasku i żwiru G05.04 Wandalizm K01.01 Erozja, L05 Zapadnięcie się terenu, osuwisko G01.04.02 Speleologia | <p><u>Zagrożenia istniejące</u></p> <p>G01.04.03 Niekontrolowana penetracja obiektu w okresie zimowym może prowadzić do zmiany warunków mikroklimatycznych, zadeptywania osadów.</p> <p>G05.04 Zaśmiecanie, niszczenie krat i zabezpieczeń chroniących jaskinię przed niekontrolowaną penetracją.</p> <p><u>Zagrożenia potencjalne</u></p> <p>D01.02 Budowa drogi S19 w wariantcie przebiegającym w bezpośrednim sąsiedztwie obszaru Natura 2000 grozi osuwaniem się terenu, zmniejszeniem kubatur próżni skalnych, zawaleniem się obiektów.</p> <p>C01.01.01 Pozyskiwanie materiału skalnego w sąsiedztwie obszaru Natura 2000 grozi osuwaniem się terenu, zmniejszeniem kubatur próżni skalnych, zawaleniem się obiektu.</p> <p>G05.04 Niszczenie nacieków, zaśmiecanie, napisy i rysunki na ścianach, palenie ognisk w sąsiedztwie otworu.</p> <p>K01.01, L05 Ruchy masowe zboczy mogą spowodować zmniejszenie kubatur próżni skalnych jaskini lub jej zawalenie się, odsłonięcia nowych</p> |

PROJEKT

| Lp. | Przedmiot ochrony | Zagrożenia | | Opis zagrożeń |
|-------------------------|--|---|---|--|
| | | Istniejące | Potencjalne | |
| | | | | <p>otworów lub zmianę warunków mikroklimatycznych.</p> <p>G01.04.02 Nieprzemyślana działalność eksploracyjna może prowadzić do odsłonięcia nowych otworów i zmian mikroklimatycznych.</p> |
| 2. | <p>8310 Jaskinie nieudostępnione do zwiedzania (pozostałe jaskinie)</p> | | <p>G05.04 Wandalizm</p> <p>K01.01 Erozja, L05 Zapadnięcie się terenu, osuwisko</p> <p>G01.04.02 Speleologia</p> | <p>Zagrożenia potencjalne</p> <p>G05.04 Zaśmiecanie, napisy i rysunki na ścianach, palenie ognisk w sąsiedztwie otworów.</p> <p>K01.01, L05 Ruchy masowe zboczy mogą spowodować zmniejszenie kubatur próżni skalnych jaskiń lub ich zawalenie się, odsłonięcia nowych otworów lub zmianę warunków mikroklimatycznych.</p> <p>G01.04.02 Nieprzemyślana działalność eksploracyjna może prowadzić do odsłonięcia nowych otworów i zmian mikroklimatycznych.</p> |
| Gatunki zwierząt | | | | |
| 3. | <p>1303 Podkowiec mały <i>Rhinolophus hipposideros</i></p> | <p>D01.02 Drogi, autostrady</p> <p>G05.04 Wandalizm</p> <p>G01.04.03 Rekreacyjna turystyka jaskiniowa</p> <p>K Biotyczne i abiotyczne procesy naturalne (z wyłączeniem katastrof naturalnych)</p> | <p>A07 Stosowanie biocydów, hormonów i substancji chemicznych</p> <p>B02.02 Wycinka lasu</p> <p>B03 Eksploatacja lasu bez odnawiania czy naturalnego odrastania</p> <p>D01.02 Drogi, autostrady</p> <p>G05 Inna ingerencja i zakłócenia powodowane przez człowieka</p> <p>K01.01 Erozja, L05 Zapadnięcie się terenu, osuwisko</p> <p>G01.04.02 Speleologia</p> <p>K03.04 Drapieżnictwo</p> | <p>Zagrożenia istniejące</p> <p>D01.02 Konieczność przekraczania ruchliwej drogi krajowej nr 19 w trakcie migracji na zimowisko i z zimowisk oraz w czasie przelotu do miejsc żerowania i rojenia, grozi kolizją z pojazdami samochodowymi.</p> <p>G05.04 Zniszczenie krat zamykających wejście do jaskini Słowiańskiej-Drwali.</p> <p>G01.04.03 Niekontrolowana, zbyt częsta penetracja jaskini w okresie zimowym może prowadzić do wybudzania się i płoszenia nietoperzy, zmiany warunków mikroklimatycznych.</p> <p>K Opadłe konary drzew, osypująca się ziemia, bloki skalne i liście mogą ograniczać drożność otworów.</p> <p>Zagrożenia potencjalne</p> <p>A07 Stosowanie insektycydów może spowodować zubożenie bazy pokarmowej.</p> |

PROJEKT

| Lp. | Przedmiot ochrony | Zagrożenia | | Opis zagrożeń |
|-----|---|---|---|---|
| | | Istniejące | Potencjalne | |
| | | | | <p>B02.02 Wyeksponowanie wejść do jaskini na otwartą przestrzeń utrudni wloty i wyloty nietoperzy.</p> <p>B03 Utrata żerowisk – wielkoobszarowe wylesienia, fragmentacja obszarów leśnych.</p> <p>D01.02 Utrata zimowisk, konieczność przekraczania drogi ekspresowej S19 w trakcie migracji na zimowisko i z zimowisk, odsunięcie tras migracji.</p> <p>G05 Ograniczenie drożności otworów jaskini lub ich zasłonięcie, palenie ognisk w sąsiedztwie otworów.</p> <p>K01.01, L05 Ruchy masowe zboczy mogą spowodować zmniejszenie kubatur próżni skalnych jaskiń lub ich zawalenie się, odsłonięcia nowych otworów, zmianę warunków mikroklimatycznych.</p> <p>G01.04.02 Nieprzemysłana działalność eksploracyjna może prowadzić do odsłonięcia nowych otworów i zmian mikroklimatycznych.</p> <p>K03.04 Atakowanie hibernujących nietoperzy przez drapieżniki.</p> |
| 4. | 1324 Nocek duży <i>Myotis myotis</i> | <p>D01.02 Drogi, autostrady</p> <p>G05.04 Wandalizm</p> <p>G01.04.03 Rekreacyjna turystyka jaskiniowa</p> <p>K Biotyczne i abiotyczne procesy naturalne (z wyłączeniem katastrof naturalnych)</p> | <p>A07 Stosowanie biocydów, hormonów i substancji chemicznych</p> <p>B02.02 Wycinka lasu</p> <p>B03 Eksploatacja lasu bez odnawiania czy naturalnego odrastania</p> <p>D01.02 Drogi, autostrady</p> <p>G05 Inna ingerencja i zakłócenia powodowane przez człowieka</p> <p>K01.01 Erozja, L05 Zapadnięcie się terenu, osuwisko</p> <p>G01.04.02 Speleologia</p> <p>K03.04 Drapieżnictwo</p> | <p><u>Zagrożenia istniejące</u></p> <p>D01.02 Konieczność przekraczania ruchliwej drogi krajowej nr 19 w trakcie migracji na zimowisko i z zimowisk oraz w czasie przelotu do miejsc żerowania i rojenia, grozi kolizją z pojazdami samochodowymi.</p> <p>G05.04 Zniszczenie krat zamykających wejście do jaskini Słowiańskiej-Drwali.</p> <p>G01.04.03 Niekontrolowana, zbyt częsta penetracja jaskini w okresie zimowym może prowadzić do wybudzania się i płoszenia nietoperzy, zmiany warunków mikroklimatycznych.</p> <p>K Opadłe konary drzew, osypująca się ziemia, bloki skalne i liście mogą ograniczać drożność otworów.</p> <p><u>Zagrożenia potencjalne</u></p> <p>A07 Stosowanie insektycydów może spowodować zubożenie bazy</p> |

PROJEKT

| Lp. | Przedmiot ochrony | Zagrożenia | | Opis zagrożeń |
|-----|-------------------|------------|-------------|--|
| | | Istniejące | Potencjalne | |
| | | | | <p>pokarmowej.</p> <p>B02.02 Wyeksponowanie wejść do jaskini na otwartą przestrzeń utrudni wloty i wyloty nietoperzy.</p> <p>B03 Utrata żerowisk – wielkoobszarowe wylesienia, fragmentacja obszarów leśnych.</p> <p>D01.02 Utrata zimowisk, konieczność przekraczania drogi ekspresowej S19 w trakcie migracji na zimowisko i z zimowisk, odsunięcie tras migracji.</p> <p>G05 Ograniczenie drożności otworów jaskini lub ich zasłonięcie, palenie ognisk w sąsiedztwie otworów.</p> <p>K01.01, L05 Ruchy masowe zboczy mogą spowodować zmniejszenie kubatur próżni skalnych jaskiń lub ich zawalenie się, odsłonięcia nowych otworów, zmianę warunków mikroklimatycznych.</p> <p>G01.04.02 Nieprzemyślana działalność eksploracyjna może prowadzić do odsłonięcia nowych otworów i zmian mikroklimatycznych.</p> <p>K03.04 Atakowanie hibernujących nietoperzy przez drapieżniki.</p> |

PROJEKT

Załącznik nr 4
do zarządzenia
Regionalnego Dyrektora
Ochrony Środowiska w Rzeszowie

Cele działań ochronnych

| Lp. | Przedmiot ochrony | Cele działań ochronnych |
|-----|---|--|
| 1. | 8310 Jaskinie nieudostępnione do zwiedzania | Zabezpieczenie Jaskini Słowiańskiej-Drwali przed degradacją i niekontrolowaną penetracją ludzką. W przypadku pozostałych jaskiń utrzymanie obecnego stanu. |
| 2. | 1303 Podkowiec mały <i>Rhinolophus hipposideros</i> | Zabezpieczenie Jaskini Słowiańskiej-Drwali przed niekontrolowaną penetracją ludzką w okresie hibernacji nietoperzy. Zachowanie warunków mikroklimatycznych w okresie hibernacji nietoperzy. Utrzymanie drożności otworów jaskiń. Utrzymanie obecnego charakteru najbliższego otoczenia jaskiń, ciągłości korytarzy ekologicznych oraz bazy żerowiskowej. |
| 3. | 1324 Nocek duży <i>Myotis myotis</i> | Zabezpieczenie Jaskini Słowiańskiej-Drwali przed niekontrolowaną penetracją ludzką w okresie hibernacji nietoperzy. Zachowanie warunków mikroklimatycznych w okresie hibernacji nietoperzy. Utrzymanie drożności otworów jaskiń. Utrzymanie obecnego charakteru najbliższego otoczenia jaskiń, ciągłości korytarzy ekologicznych oraz bazy żerowiskowej. |

PROJEKT

Załącznik nr 5
do zarządzenia
Regionalnego Dyrektora
Ochrony Środowiska w Rzeszowie

Działania ochronne ze wskazaniem podmiotów odpowiedzialnych za ich wykonanie i obszarów ich wdrażania.

| Lp. | Przedmiot ochrony | Działania ochronne | Obszar wdrażania | Podmiot odpowiedzialny za wykonanie |
|---|--|---|--|--|
| <i>Dotyczące ochrony czynnej siedlisk przyrodniczych, gatunków zwierząt i ich siedlisk oraz związane z utrzymaniem lub modyfikacją metod gospodarowania</i> | | | | |
| 1. | Wszystkie przedmioty ochrony | Działania informacyjne – oznakowanie granic obszaru tablicami informacyjnymi (4 szt.). Ich doraźna wymiana lub konserwacja (oznakowanie: 2-3 rok obowiązywania PZO, utrzymanie i konserwacja: przez cały okres obowiązywania PZO). | Na granicy, przy drodze krajowej oraz drogach gruntowych / ścieżkach prowadzących do obszaru Natura 2000 | Sprawujący nadzór nad obszarem Natura 2000 |
| 2. | | Działania edukacyjne - wykonanie i ustawienie tablicy informacyjnej o obszarze, wydanie ulotek informacyjnych, prelekcje, spotkania, działania promocyjne (dostosowane do potrzeb – przez cały okres obowiązywania PZO), | Tablica informacyjna – w Dukli, przy siedzibie Zespołu Karpackich Parków Krajobrazowych w Krośnie | Sprawujący nadzór nad obszarem Natura 2000 we współpracy z Zespołem Karpackich Parków Krajobrazowych w Krośnie |
| 3. | 8310 Jaskinie nieudostępnione do zwiedzania | Poprawa stanu zabezpieczeń chroniących obiekt przed nielegalną penetracją – montaż brakujących lub wymiana na nowe zniszczonych krat w obu wejściach do jaskini, wymiana niektórych elementów uszkodzonych w trakcie prób nielegalnej penetracji jaskini. Zadanie należy wykonać w pierwszej połowie obowiązywania planu. Działanie wspólne dla wszystkich przedmiotów ochrony. | Jaskinia Słowiańska-Drwali (zgodnie z zał. nr 7) | Sprawujący nadzór nad obszarem Natura 2000 w porozumieniu z zarządcą/ właścicielem terenu |
| 4. | | Zamykanie kraty w otworze jaskini na okres hibernacji nietoperzy i otwieranie na okres wiosenno- letni (otwarcie – trzecia dekada kwietnia, zamknięcie – pierwsza dekada października). | Jaskinia Słowiańska-Drwali (zgodnie z zał. nr 7) | Sprawujący nadzór nad obszarem Natura 2000 w porozumieniu z zarządcą/ właścicielem terenu |
| 5. | | Bieżąca konserwacja lub naprawa elementów zabezpieczających wejście do jaskini Słowiańskiej-Drwali. Zadanie należy wykonywać | Jaskinia Słowiańska-Drwali (zgodnie z zał. nr 7) | Sprawujący nadzór nad obszarem Natura 2000 w porozumieniu z zarządcą/ |

PROJEKT

| Lp. | Przedmiot ochrony | Działania ochronne | Obszar wdrażania | Podmiot odpowiedzialny za wykonanie |
|-----|--|---|--|---|
| | | w zależności od potrzeb. Działanie wspólne dla wszystkich przedmiotów ochrony. | | właścicielem terenu |
| 6. | | Konserwacja zabezpieczeń – czyszczenie z rdzy krat zamykających oba wejścia do jaskini, malowanie farbą antykorozyjną, wymiana elementów zamykających, wymiana i konserwacja kłódki. Zadanie należy wykonać trzy razy w trakcie obowiązywania planu, w okresie od 01.05. do 30.09. Działanie wspólne dla wszystkich przedmiotów ochrony. | Jaskinia Słowiańska-Drwali (zgodnie z zał. nr 7) | Sprawujący nadzór nad obszarem Natura 2000 w porozumieniu z zarządcą/ właścicielem terenu |
| 7. | | Utrzymanie niezmiennych warunków mikroklimatycznych – ograniczenie drożności nowo powstałych szczelin lub otworów zmieniających warunki mikroklimatyczne w jaskini (ograniczenie cyrkulacji powietrza). Działanie warunkowe podejmowane w przypadku drastycznego pogorszenia warunków mikroklimatycznych w jaskini. | Jaskinia Słowiańska-Drwali (zgodnie z zał. nr 7) | Sprawujący nadzór nad obszarem Natura 2000 w porozumieniu z zarządcą/ właścicielem terenu |
| 8. | 1303 Podkowiec mały <i>Rhinolophus hipposideros</i> | Zamykanie kraty w otworze jaskini na okres hibernacji nietoperzy i otwieranie na okres wiosenno- letni (otwarcie – trzecia dekada kwietnia, zamknięcie – pierwsza dekada października). | Jaskinia Słowiańska-Drwali (zgodnie z zał. nr 7) | Sprawujący nadzór nad obszarem Natura 2000 w porozumieniu z zarządcą/ właścicielem terenu |
| 9. | | Poprawa stanu zabezpieczeń chroniących obiekt przed nielegalną penetracją – montaż brakujących lub wymiana na nowe zniszczonych krat w obu wejściach do jaskini, wymiana niektórych elementów uszkodzonych w trakcie prób nielegalnej penetracji jaskini. Zadanie należy wykonać w pierwszej połowie obowiązywania planu. Działanie wspólne dla wszystkich przedmiotów ochrony. | Jaskinia Słowiańska-Drwali (zgodnie z zał. nr 7) | Sprawujący nadzór nad obszarem Natura 2000 w porozumieniu z zarządcą/ właścicielem terenu |
| 10. | | Utrzymanie niezmiennych warunków mikroklimatycznych – ograniczenie drożności nowo powstałych szczelin lub otworów zmieniających warunki mikroklimatyczne w jaskini (ograniczenie cyrkulacji powietrza). Działanie warunkowe podejmowane w przypadku drastycznego pogorszenia warunków mikroklimatycznych w jaskini. | Jaskinia Słowiańska-Drwali (zgodnie z zał. nr 7) | Sprawujący nadzór nad obszarem Natura 2000 w porozumieniu z zarządcą/ właścicielem terenu |

PROJEKT

| Lp. | Przedmiot ochrony | Działania ochronne | Obszar wdrażania | Podmiot odpowiedzialny za wykonanie |
|-----|---|--|---|---|
| 11. | 1324 Nocek duży <i>Myotis myotis</i> | Bieżąca konserwacja lub naprawa elementów zabezpieczających wejście do jaskini Słowiańskiej-Drwali. Zadanie należy wykonywać w zależności od potrzeb. Działanie wspólne dla wszystkich przedmiotów ochrony. | Jaskinia Słowiańska-Drwali (zgodnie z zał. nr 7) | Sprawujący nadzór nad obszarem Natura 2000 w porozumieniu z zarządcą/ właścicielem terenu |
| 12. | | Konserwacja zabezpieczeń – czyszczenie z rdzy krat zamykających oba wejścia do jaskini, malowanie farbą antykorozyjną, wymiana elementów zamykających, wymiana i konserwacja kłódki. Zadanie należy wykonać trzy razy w trakcie obowiązywania planu, w okresie od 01.05. do 30.09. Działanie wspólne dla wszystkich przedmiotów ochrony. | Jaskinia Słowiańska-Drwali (zgodnie z zał. nr 7) | Sprawujący nadzór nad obszarem Natura 2000 w porozumieniu z zarządcą/ właścicielem terenu |
| 13. | | Utrzymanie drożności otworów jaskiń w przypadku np.: zasypania, ograniczenia drożności. | Wszystkie jaskinie obszaru Natura 2000 (zgodnie z zał. nr 7) | Sprawujący nadzór nad obszarem Natura 2000 w porozumieniu z zarządcą/ właścicielem terenu |
| 14. | | Zamykanie kraty w otworze jaskini na okres hibernacji nietoperzy i otwieranie na okres wiosenno- letni (otwarcie – trzecia dekada kwietnia, zamknięcie – pierwsza dekada października). | Jaskinia Słowiańska-Drwali (zgodnie z zał. nr 7) | Sprawujący nadzór nad obszarem Natura 2000 w porozumieniu z zarządcą/ właścicielem terenu |
| 15. | Poprawa stanu zabezpieczeń chroniących obiekt przed nielegalną penetracją – montaż brakujących lub wymiana na nowe zniszczonych krat w obu wejściach do jaskini, wymiana niektórych elementów uszkodzonych w trakcie prób nielegalnej penetracji jaskini. Zadanie należy wykonać w pierwszej połowie obowiązywania planu. Działanie wspólne dla wszystkich przedmiotów ochrony. | Jaskinia Słowiańska-Drwali (zgodnie z zał. nr 7) | Sprawujący nadzór nad obszarem Natura 2000 w porozumieniu z zarządcą/ właścicielem terenu | |
| 16. | Utrzymanie niezmiennych warunków mikroklimatycznych – ograniczenie drożności nowo powstałych szczelin lub otworów zmieniających warunki mikroklimatyczne w jaskini (ograniczenie cyrkulacji powietrza). Działanie warunkowe podejmowane w przypadku drastycznego pogorszenia warunków mikroklimatycznych w jaskini. | Jaskinia Słowiańska-Drwali (zgodnie z zał. nr 7) | Sprawujący nadzór nad obszarem Natura 2000 w porozumieniu z zarządcą/ właścicielem terenu | |

PROJEKT

| Lp. | Przedmiot ochrony | Działania ochronne | Obszar wdrażania | Podmiot odpowiedzialny za wykonanie |
|--|--|--|---|--|
| 17. | | Bieżąca konserwacja lub naprawa elementów zabezpieczających wejście do jaskini Słowiańskiej-Drwali. Zadanie należy wykonywać w zależności od potrzeb. Działanie wspólne dla wszystkich przedmiotów ochrony. | Jaskinia Słowiańska-Drwali (zgodnie z zał. nr 7) | Sprawujący nadzór nad obszarem Natura 2000 w porozumieniu z zarządcą/właścicielem terenu |
| 18. | | Konserwacja zabezpieczeń – czyszczenie z rdzy krat zamykających oba wejścia do jaskini, malowanie farbą antykorozyjną, wymiana elementów zamykających, wymiana i konserwacja kłódki. Zadanie należy wykonać trzy razy w trakcie obowiązywania planu, w okresie od 01.05. do 30.09. Działanie wspólne dla wszystkich przedmiotów ochrony. | Jaskinia Słowiańska-Drwali (zgodnie z zał. nr 7) | Sprawujący nadzór nad obszarem Natura 2000 w porozumieniu z zarządcą/właścicielem terenu |
| 19. | | Utrzymanie drożności otworów jaskiń w przypadku np.: zasypania, ograniczenia drożności. | Jaskinia Słowiańska-Drwali (zgodnie z zał. nr 7) | Sprawujący nadzór nad obszarem Natura 2000 w porozumieniu z zarządcą/właścicielem terenu |
| <i>Dotyczące monitoringu stanu przedmiotów ochrony oraz realizacji celów działań ochronnych</i> | | | | |
| 20. | 8310 Jaskinie nieudostępnione do zwiedzania | Monitoring stanu ochrony z zastosowaniem metodyki monitoringu GIOŚ (dwukrotnie w trakcie obowiązywania planu). | Jaskinia Słowiańska-Drwali, Studnia Lotników, Jaskinia Stalaktytowa, Jaskinia Kacza, Jaskinia Wilgotna, Jaskinia Maksymiliana, Gangusiowa Jama, Lodowa Szczelina, Szczelina Lipowicka (zgodnie z zał. nr 7) | Sprawujący nadzór nad obszarem Natura 2000 |
| 21. | | Kontrola stanu zabezpieczeń. Zadanie należy wykonywać w trakcie zamykania i otwierania jaskini (corocznie, działanie wspólne dla wszystkich przedmiotów ochrony). | Jaskinia Słowiańska-Drwali (zgodnie z zał. nr 7) | Sprawujący nadzór nad obszarem Natura 2000 |
| 22. | 1303 Podkowiec mały <i>Rhinolophus hipposideros</i> | Monitoring zimowej populacji i stanu siedliska z zastosowaniem metodyki monitoringu GIOŚ (corocznie, jedna kontrola w styczniu). | Jaskinia Słowiańska-Drwali (zgodnie z zał. nr 7) | Sprawujący nadzór nad obszarem Natura 2000 |

PROJEKT

| Lp. | Przedmiot ochrony | Działania ochronne | Obszar wdrażania | Podmiot odpowiedzialny za wykonanie |
|-----|---|---|--|--|
| 23. | | Kontrola stanu zabezpieczeń. Zadanie należy wykonywać w trakcie zamykania i otwierania jaskini (corocznie, działanie wspólne dla wszystkich przedmiotów ochrony). | Jaskinia Słowiańska-Drwali (zgodnie z zał. nr 7) | Sprawujący nadzór nad obszarem Natura 2000 |
| 24. | | Kontrola przesłonięcia trzeciego otworu Jaskini Kaczej (dwukrotnie w czasie obowiązywania PZO, w trakcie monitoringu stanu jaskiń) | Jaskinia Kacza (zgodnie z zał. nr 7) | Sprawujący nadzór nad obszarem Natura 2000 |
| 25. | 1324 Nocek duży <i>Myotis myotis</i> | Monitoring zimowej populacji i stanu siedliska z zastosowaniem metodyki monitoringu GIOŚ (corocznie, jedna kontrola w styczniu). | Jaskinia Słowiańska-Drwali (zgodnie z zał. nr 7) | Sprawujący nadzór nad obszarem Natura 2000 |
| 26. | | Kontrola stanu zabezpieczeń. Zadanie należy wykonywać w trakcie zamykania i otwierania jaskini (corocznie, działanie wspólne dla wszystkich przedmiotów ochrony). | Jaskinia Słowiańska-Drwali (zgodnie z zał. nr 7) | Sprawujący nadzór nad obszarem Natura 2000 |
| 27. | | Kontrola przesłonięcia trzeciego otworu Jaskini Kaczej (dwukrotnie w czasie obowiązywania PZO, w trakcie monitoringu stanu jaskiń) | Jaskinia Kacza (zgodnie z zał. nr 7) | Sprawujący nadzór nad obszarem Natura 2000 |

PROJEKT

Załącznik nr 6
do zarządzenia
Regionalnego Dyrektora
Ochrony Środowiska w Rzeszowie

Wskazania do zmian w dokumentach planistycznych niezbędne do utrzymania bądź odtworzenia właściwego stanu ochrony siedlisk przyrodniczych oraz gatunków roślin i zwierząt, dla których ochrony został wyznaczony obszar Natura 2000.

| Lp. | Nazwa dokumentu | Wskazanie do zmiany |
|-----|---|--|
| 1. | <p>Miejscowe plany zagospodarowania przestrzennego gminy Dukla (uchwała Nr XXX/195/05 Rady Miejskiej w Dukli z dnia 11 marca 2005r. w sprawie uchwalenia miejscowych planów zagospodarowania przestrzennego gminy Dukla; DzU Woj. Podkarpackiego Nr 56, poz. 732)</p> <p>Studium Uwarunkowań i Kierunków Zagospodarowania Przestrzennego Gminy Dukla (uchwała Nr XVIII/185/2000 Rady Miejskiej w Dukli z dnia 20 listopada 2000 r. z późn. zm.)</p> | <p>Podczas aktualizacji istniejących dokumentów wprowadzić informację o granicach i przedmiotach ochrony obszaru Natura 2000. Należy utrzymać istniejące korytarze ekologiczne, pozwalające zachować spójność sieci Natura 2000.</p> <p>Do dokumentów należy wprowadzić zapis o konieczności ochrony <u>jaskiń i kolonii zimowych</u> podkowca małego i nocka dużego, a także istotnych dla nich <u>tras migracyjnych</u> pozwalających na łączność pomiędzy schronieniami zimowymi, a usytuowanymi w sąsiedztwie koloniami rozrodczymi nietoperzy w Pustelni św. Jana w Trzcianie, w klasztorze oo. Bernardynów w Dukli i w kościele pw. NMP oraz zimowiskami usytuowanymi na Cergowej Górze.</p> <p><u>Trasa migracji i przelotu na żerowiska</u> Korytarz obejmuje zadrzewienia oraz zakrzewienia rosnące po obu brzegach rzeki Jasiołki na wysokości osuwiska w Lipowicy. Korytarz ten umożliwi łączność obszaru z już wyznaczoną siecią korytarzy ekologicznych opracowaną w trakcie prac nad Planem zadań ochronnych dla obszaru Natura 2000 Trzciana PLH180018.</p> <p>W obszarze tym należy utrzymać ciągłość zadrzewień i zakrzewień. W przypadku konieczności zmiany struktury roślinności lub sposobu użytkowania terenu należy utrzymać korytarz w postaci pasa zieleni (drzew i krzewów) o minimalnej szerokości 5 – 10 m (o ile pozwolą na to warunki siedliskowe). Wycinkę drzew i krzewów należy zrekompensować ponownymi nasadzeniami (najlepiej rodzimych drzew lub krzewów liściastych). Wycinka i nasadzenia powinny zostać zaplanowane w taki sposób, aby nie doszło do jednoczesnego przerwania ciągłości korytarza po obu stronach rzeki.</p> |

PROJEKT

Załącznik nr 7
do zarządzenia
Regionalnego Dyrektora
Ochrony Środowiska w Rzeszowie

Szczegółowa lokalizacja jaskiń – siedlisk przyrodniczych i siedlisk gatunków będących przedmiotami ochrony w obszarze Natura 2000, do których adresowane są działania ochronne.

(lokalizacja w układzie współrzędnych płaskich prostokątnych PL-1992).

| Lp. | Nazwa jaskini | Położenie | |
|-----|--|-----------|-----------|
| | | X | Y |
| 1. | Bawola Piwnica (Schronisko L-25) | 188484,92 | 694377,68 |
| 2. | Ciemna Studnia | 188514,09 | 694381,20 |
| 3. | Debicka Studnia I | 188522,83 | 694435,92 |
| 4. | Debicka Studnia II | 188515,92 | 694438,85 |
| 5. | Dziura Przy Drodze | 188707,49 | 694662,22 |
| 6. | Dziura z Czaszkami | 188635,69 | 694707,94 |
| 7. | Długi Okap | 188604,19 | 694374,58 |
| 8. | Gangusiowa Koleba Dolna | 188712,87 | 694644,71 |
| 9. | Gangusiowe Schronisko V | 188709,29 | 694653,39 |
| 10. | Gangusiowa Jama | 188697,09 | 694635,94 |
| 11. | Gangusiowa Koleba Górna | 188720,44 | 694644,66 |
| 12. | Gerlachowa Jama (Schronisko L-46) | 188532,08 | 694545,53 |
| 13. | Jaskinia Beskidników (Schronisko L-44) | 188549,32 | 694523,40 |
| 14. | Jaskinia Bodzioch Wielki | 188634,95 | 694705,72 |
| 15. | Jaskinia Ekoloqów | 188690,11 | 694639,52 |
| 16. | Jaskinia Górna | 188643,35 | 694389,98 |
| 17. | Jaskinia Kacza | 188494,07 | 694499,88 |
| 18. | Jaskinia Kilanowska (Schronisko L-19) | 188425,34 | 694444,69 |
| 19. | Jaskinia Klubowa | 188699,17 | 694634,70 |
| 20. | Jaskinia Krzanowskiego | 188605,10 | 694381,21 |
| 21. | Jaskinia Maksymiliana | 188510,34 | 694453,90 |
| 22. | Jaskinia Pokornego (schronisko L3) | 188696,95 | 694638,90 |
| 23. | Jaskinia Stalaktytowa | 188676,57 | 694656,37 |
| 24. | Jaskinia Słowiańska-Drwali | 188691,98 | 694664,00 |
| 25. | Jaskinia Ukryta (Schronisko L-5) | 188738,43 | 694634,32 |
| 26. | Jaskinia Wilgotna | 188501,14 | 694451,98 |
| 27. | Jaskinia Świętego Jana | 188488,49 | 694433,96 |
| 28. | Jasna Studnia | 188506,29 | 694387,06 |
| 29. | Koleba Baniorzy (Schronisko L-49) | 188422,77 | 694425,67 |
| 30. | Lodowa Szczelina (otwór górny) | 188701,28 | 694635,88 |
| 31. | Marszałkowa Dziura (Schronisko L-20) | 188432,63 | 694440,02 |
| 32. | Mala Diabla Dziura | 188505,24 | 694420,11 |
| 33. | Mala Studnia Lotników (Schronisko L32) | 188670,40 | 694661,23 |
| 34. | Nowa Dziura | 188695,60 | 694618,98 |
| 35. | Pajęczna Szczelina | 188506,64 | 694437,38 |
| 36. | Schron Gubalówka (Schronisko L-50) | 188416,87 | 694425,66 |
| 37. | Schron przy drodze do Barwinka I | 188628,22 | 694710,38 |
| 38. | Schron przy drodze do Barwinka II | 188611,96 | 694716,47 |

PROJEKT

| Lp. | Nazwa jaskini | Położenie | |
|-----|--|-----------|-----------|
| | | X | Y |
| 39. | Schron w Rozpadlinie za Suchą Dziurą | 188426,16 | 694420,98 |
| 40. | Schronisko Gangusiowe I (Schronisko L-35) | 188721,83 | 694640,01 |
| 41. | Schronisko Gangusiowe II (Schronisko L-34) | 188721,58 | 694643,28 |
| 42. | Schronisko Gangusiowe III (Schronisko L-33) | 188721,29 | 694641,66 |
| 43. | Schronisko Gangusiowe IV (Schronisko L-57) | 188711,31 | 694643,02 |
| 44. | Schronisko Humusowe I (Schronisko L-52) | 188501,27 | 694439,95 |
| 45. | Schronisko Humusowe II/III (Schronisko L-53/L-54) | 188507,47 | 694432,71 |
| 46. | Schronisko Krawatowe (Schronisko L-14) | 188511,08 | 694390,36 |
| 47. | Schronisko Miodowe | 188727,93 | 694633,24 |
| 48. | Schronisko Szparowe I (Schronisko L-47) | 188524,33 | 694540,30 |
| 49. | Schronisko Szparowe II (Schronisko L-48) | 188544,74 | 694536,42 |
| 50. | Schronisko Szparowe III (Schronisko L-43) | 188534,15 | 694537,92 |
| 51. | Schronisko Szparowe IV (L-45) | 188545,28 | 694544,33 |
| 52. | Schronisko Szparowe VI (Schronisko L-56) | 188535,73 | 694544,57 |
| 53. | Schronisko Szparowe V Ok | 188542,14 | 694540,32 |
| 54. | Schronisko w Grzędzie I (Schronisko L-6) | 188726,56 | 694604,20 |
| 55. | Schronisko w Grzędzie II (Schronisko L-7) | 188718,90 | 694604,82 |
| 56. | Schronisko w Rowie (Schronisko L-59) | 188603,04 | 694372,50 |
| 57. | Schronisko w Starym Osuwisku I (Schronisko L-41) | 188754,67 | 694605,17 |
| 58. | Schronisko w Starym Osuwisku II (Schronisko L-40) | 188766,83 | 694607,02 |
| 59. | Schronisko w Starym Osuwisku III (Schronisko L-39) | 188769,07 | 694610,63 |
| 60. | Schronisko w Starym Osuwisku IV (Schronisko L-15) | 188766,81 | 694600,28 |
| 61. | Studnia Goprowców (Schronisko L-42) | 188571,28 | 694496,55 |
| 62. | Studnia Lotników | 188669,47 | 694659,95 |
| 63. | Studnia Zgody | 188610,13 | 694363,29 |
| 64. | Sucha Dziura | 188421,80 | 694432,73 |
| 65. | Szczelina Lipowicka | 188690,04 | 694637,79 |
| 66. | Szczelina Podkowca (L-30) | 188594,59 | 694404,69 |
| 67. | Wolnikowa Jama (Schronisko L-27) | 188599,66 | 694390,89 |