

Zarządzenie

**Regionalnego Dyrektora Ochrony Środowiska w Rzeszowie
z dnia**
**w sprawie ustanowienia planu zadań ochronnych dla obszaru Natura 2000
Dąbrowa koło Zaklikowa PLH180019**

Na podstawie art. 28 ust. 5 ustawy z dnia 16 kwietnia 2004 r. o ochronie przyrody (Dz. U. z 2015 r. poz. 1651 z późn. zm.) zarządza się, co następuje:

§ 1.

1. Ustanawia się plan zadań ochronnych dla obszaru Natura 2000 Dąbrowa koło Zaklikowa PLH180019, zwanego dalej „obszarem Natura 2000”.
2. Plan zadań ochronnych obejmuje cały obszar Natura 2000.

§ 2.

Opis granic obszaru Natura 2000 określa załącznik nr 1 do zarządzenia.

§ 3.

Mapę obszaru Natura 2000 określa załącznik nr 2 do zarządzenia.

§ 4.

Identyfikację istniejących i potencjalnych zagrożeń dla zachowania właściwego stanu ochrony siedlisk przyrodniczych, będących przedmiotami ochrony w obszarze Natura 2000, określa załącznik nr 3 do zarządzenia.

§ 5.

Cele działań ochronnych w obszarze Natura 2000 określa załącznik nr 4 do zarządzenia.

§ 6.

Działania ochronne w obszarze Natura 2000 ze wskazaniem podmiotów odpowiedzialnych za ich wykonanie i obszarów ich wdrażania określają załączniki nr 5 i 7 do zarządzenia.

§ 7.

Wskazania do zmian w dokumentach planistycznych niezbędne do utrzymania bądź odtworzenia właściwego stanu ochrony siedlisk przyrodniczych oraz gatunków roślin i zwierząt, dla których ochrony został wyznaczony obszar Natura 2000 zawiera załącznik nr 6 do zarządzenia.

§ 8.

Zarządzenie wchodzi w życie po upływie 14 dni od dnia ogłoszenia.

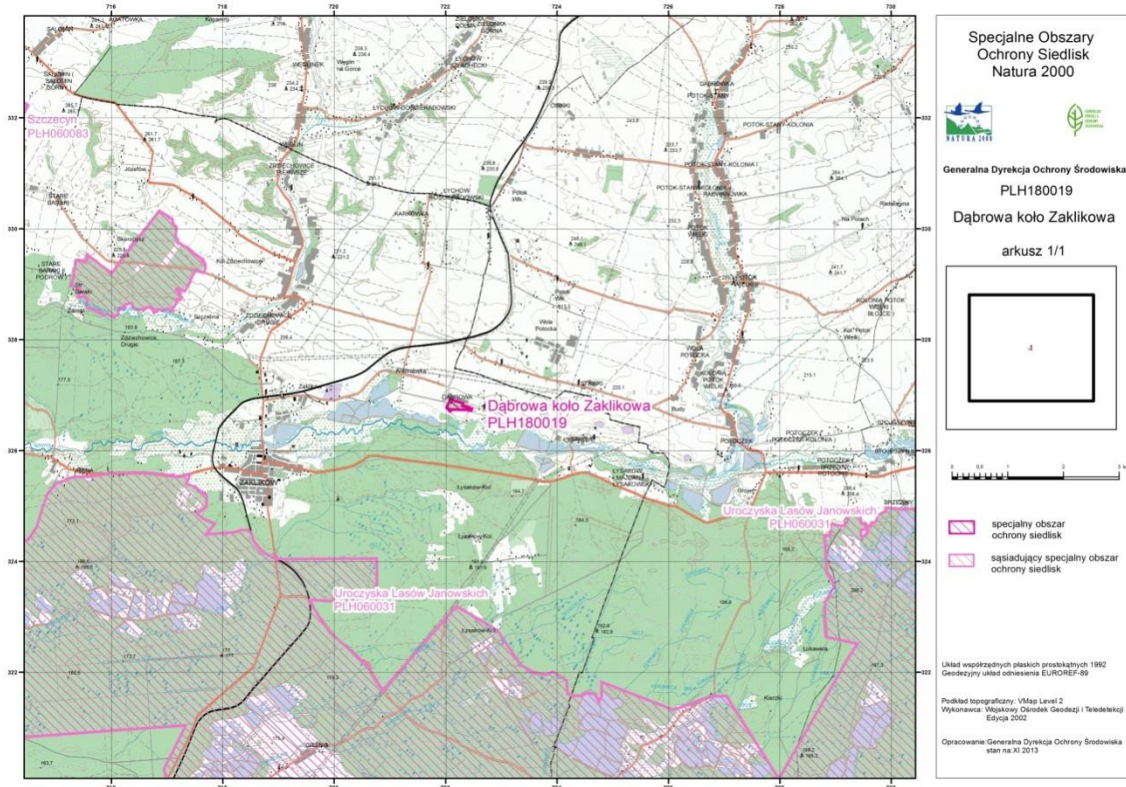
PROJEKT

Załącznik nr 1
do zarządzenia
Regionalnego Dyrektora
Ochrony Środowiska w Rzeszowie

Opis granic obszaru Natura 2000 (sporządzono w oparciu o układ współrzędnych płaskich prostokątnych PL-1992, zgodnie z par. 3, ust.1, pkt. 4 rozporządzenia Rady Ministrów z dnia 15 października 2012 r. w sprawie państwowego systemu odniesień przestrzennych; Dz. U, poz. 1247).

| Lp. | X | Y |
|-----|-----------|-----------|
| 1. | 326795,79 | 722325,33 |
| 2. | 326802,23 | 722326,94 |
| 3. | 326789,35 | 722365,31 |
| 4. | 326799,01 | 722367,99 |
| 5. | 326783,78 | 722413,93 |
| 6. | 326768,95 | 722409,04 |
| 7. | 326755,00 | 722469,15 |
| 8. | 326724,15 | 722457,61 |
| 9. | 326730,72 | 722406,49 |
| 10. | 326733,40 | 722381,00 |
| 11. | 326736,62 | 722343,44 |
| 12. | 326739,71 | 722199,22 |
| 13. | 326741,18 | 722145,42 |
| 14. | 326742,53 | 722121,27 |
| 15. | 326741,18 | 722108,39 |
| 16. | 326737,96 | 722102,22 |
| 17. | 326733,94 | 722098,19 |
| 18. | 326718,38 | 722090,95 |
| 19. | 326713,55 | 722087,73 |
| 20. | 326711,40 | 722082,09 |
| 21. | 326713,55 | 722075,65 |
| 22. | 326717,07 | 722071,84 |
| 23. | 326768,69 | 722015,87 |
| 24. | 326795,15 | 722026,04 |
| 25. | 326860,62 | 722051,21 |
| 26. | 326916,83 | 722072,82 |
| 27. | 326930,10 | 722077,92 |
| 28. | 326924,24 | 722095,53 |
| 29. | 326906,02 | 722150,37 |
| 30. | 326853,42 | 722308,60 |
| 31. | 326805,98 | 722293,66 |

Mapa obszaru Natura 2000



Identyfikacja istniejących i potencjalnych zagrożeń dla zachowania właściwego stanu ochrony siedlisk przyrodniczych będących przedmiotami ochrony w obszarze Natura 2000

| Lp. | Przedmiot ochrony | Zagrożenia | | Opis zagrożenia |
|-----|--|--|---|--|
| | | Istniejące | Potencjalne | |
| 1. | 8210 Wapienne ściany skalne ze zbiorowiskami <i>Potentilletalia caulescentis</i> | K02 Ewolucja biocenotyczna, sukcesja K04.01 Konkurencja | G05.04 Wandalizm | Zagrożenia istniejące: K02 – zmiany sukcesyjne zachodzące na wychodni skalnej, która jest kolonizowana między innymi przez sałatnika leśnego <i>Mycelis muralis</i> . K04.01 – nadmierne zacienienie powoduje rozwój mchów konkurujących o zasoby z gatunkami charakterystycznymi siedliska Zagrożenia potencjalne: G05.04 – celowe lub nieświadome niszczenie ostańców skalnych, poprzez m.in. palenie ognisk, robienie podkopów, kruszenie i wspinanie. |
| 2. | 9170 Grąd środkowoeuropejski i subkontynentalny (<i>Gallio-Carpinetum</i> , <i>Tilio-Carpinetum</i>) | E03.01 Pozbywanie się odpadów z gospodarstw domowych | B02 Gospodarka leśna i plantacyjna; użytkowanie lasów i plantacji G01.03 Pojazdy zmotoryzowane I01 Obce gatunki inwazyjne K02.04 Zakwaszenie | Zagrożenia istniejące: E03.01 – bliskie sąsiedztwo zabudowy mieszkaniowej oraz niski poziom świadomości ekologicznej ludzi generuje zagrożenie pozbywania się przez okolicznych mieszkańców odpadów z gospodarstw domowych - m.in. substancji chemicznych, tworzyw sztucznych, zużytych opon, co może bezpośrednio lub pośrednio negatywnie wpływać na stan ochrony siedliska i być źródłem ekspansji gatunków obcych geograficznie. Zagrożenia potencjalne: B02 – efektem hodowli i eksploatacji drzewostanów w grądach będzie brak odpowiedniej ilości martwego drewna, w tym stojących i leżących pni (kłód). Prace trzebieżowe i zrywka dłużyc w okresie wegetacyjnym prowadzić będzie do niszczenia runa. Niepożądane jest wprowadzanie takich gatunków jak sosna, modrzew i buk, obcych |

PROJEKT

| | | | | |
|----|--|--|---|--|
| | | | | <p>ekologicznie grądom.</p> <p>G01.03 – urozmaicona rzeźba terenu, w tym znaczne nachylenia mogą zachęcać właścicieli quadów i motorowych jednośladów do przejazdów przez obszar Natura 2000. W efekcie dojść może do zniszczenia siedliska.</p> <p>I01 – grądy są zbiorowiskiem, które może zostać skolonizowane przez obce gatunki m.in. z rodzaju <i>Impatiens</i> i czeremchę amerykańską <i>Padus serotina</i>. Aktualnie nie stwierdzono takich gatunków, ale bezpośrednie sąsiedztwo z zabudową stwarza potencjalne niebezpieczeństwo.</p> <p>K02.04 – wprowadzenie do drzewostanów gatunków iglastych powoduje zakwaszanie gleby będące efektem opadu igliwia i szyszek. Skala i natężenie tego procesu nie są należycie rozpoznane w przypadku obszaru Natura 2000. Wnioski oparte są o dane literaturowe oraz składy ilościowe i jakościowe miejscowych drzewostanów.</p> |
| 3. | 91I0* Świetlista dąbrowa (<i>Potentillo albae-Quercetum</i>) | <p>E03.01 Pozbywanie się odpadów z gospodarstw domowych</p> <p>K02 Ewolucja biocenotyczna, sukcesja</p> <p>K04.01 Konkurencja</p> | <p>B02 Gospodarka leśna i plantacyjna; użytkowanie lasów i plantacji</p> <p>G01.03 Pojazdy zmotoryzowane</p> <p>I01 Obce gatunki inwazyjne</p> <p>I02 Problematyczne gatunki rodzime</p> <p>K04.05 Szkody wyrządzone przez roślinożerców</p> | <p>Zagrożenia istniejące:</p> <p>E03.01 – bliskie sąsiedztwo zabudowy mieszkaniowej oraz niski poziom świadomości ekologicznej ludzi generuje zagrożenie pozbywania się przez okolicznych mieszkańców odpadów z gospodarstw domowych - m.in. substancji chemicznych, tworzyw sztucznych, zużytych opon, co wpływa bezpośrednio lub pośrednio negatywnie na stan ochrony siedliska i być źródłem ekspansji gatunków obcych geograficznie.</p> <p>K02 – dąbrowy świetliste są zbiorowiskami, które na terenie kraju mają przede wszystkim charakter antropogeniczny. Powstały one w wyniku specyficznej, nie istniejącej współcześnie, działalności człowieka, zwłaszcza wypasu i grabienia liści w grądach. Brak oddziaływania uruchomił naturalny proces regeneracji roślinności grądowej (grądowienie) i stopniowe przekształcanie się płatów dąbrów w grądy. Proces na terenie obszaru Natura 2000 przybiera na sile i obejmuje w różnym stopniu całe płaty dąbrowy zagrażając gatunkom ciepło- i światłolubnym, w tym chronionym i rzadkim.</p> <p>K04.01 – w wyniku nadmiernego rozwoju krzewów i podrostu drzew (m.in.; leszczyna, trzmielina, grab, jawor, klon zwyczajny) wzrasta</p> |

PROJEKT

| | | | | |
|----|--|---|--|--|
| | | | | <p>zacinienie. Efektem jest zanikanie w runie gatunków światło- i ciepłolubnych na rzecz gatunków cienioznośnych i eurytopowych.</p> <p>Zagrożenia potencjalne: B02 – pozostawienie na powierzchni gałęzi po wycince drzew w dąbrowach prowadzi do eutrofizacji podłoża i ograniczenia miejsca do wzrostu dla gatunków światło- i ciepłolubnych. Prace trzebieżowe i zrywka dłużyc w okresie wegetacyjnym będzie prowadzić do niszczenia runa. Wprowadzanie w przyszłości takich gatunków, jak świerk, daglezja, modrzew i buk będzie powodować zacinienie runa. G01.03 – urozmaicona rzeźba terenu, w tym znaczne nachylenia mogą zachęcać właścicieli quadów i motorowych jednośladów do przejazdów przez obszar Natura 2000. W efekcie dojść może do zniszczenia siedliska. I01 – dąbrowy są zbiorowiskiem, które może zostać skolonizowane przez obce gatunki m.in. z czeremchą amerykańską <i>Padus serotina</i>, robinia akacjowa <i>Robinia pseudoacacia</i>, żarnowiec miotlasty <i>Cytisus scoparius</i> i przedstawicieli rodzaju łąbin <i>Lupinus</i>. Aktualnie nie stwierdzono takich gatunków, ale bezpośrednie sąsiedztwo zabudowy oraz kapliczki stwarza potencjalne niebezpieczeństwo wnikania obcych gatunków. I02 – gwałtowne zwiększenie światła w runie (wynik zabiegów z zakresu czynnej ochrony lub eksploatacja gospodarcza drzewostanu) może stworzyć odpowiednie warunki dla rozwoju niepożądanych gatunków, jak m.in.; szerokolistne trawy, orlica pospolita <i>Pteridium aquilinum</i> i jeżyny <i>Rubus</i>. K04.05 – położenie Obszaru w obrębie urozmaiconego krajobrazowo i siedliskowo terenu oraz obecność karmy jaką stanowią żołędzie sprzyja koncentracji dzików. Przegęszczenie populacji lub koncentracja większej liczby osobników w Obszarze może wpływać na niszczenie runa dąbrów w wyniku buchtowania i wydeptywania, oraz sprzyjać wnikaniu gatunków obcych lub rodzimych, wykazujących się ekspansywnością (nasiona przenoszone w sierści).</p> |
| 4. | 4068 Dzwonecznik wonny <i>Adenophora</i> | K02 Ewolucja biocenotyczna, sukcesja | E03.01 Pozbywanie się odpadów z gospodarstw | <p>Zagrożenia istniejące: K02 – proces ten dotyczy wszystkich stanowisk dzwonecznika</p> |

PROJEKT

| | | | | |
|--|--------------------------|----------------------------------|---|---|
| | <p><i>liliifolia</i></p> | <p>K04.01 Konkurencja</p> | <p>domowych</p> <p>B02 Gospodarka leśna i plantacyjna; użytkowanie lasów i plantacji</p> <p>C01.01.01 Kamieniołomy piasku i żwiru</p> <p>D01.01 Ścieżki, szlaki piesze, szlaki rowerowe</p> <p>F04.01 Płądrowanie stanowisk roślin</p> <p>G01.03 Pojazdy zmotoryzowane</p> <p>G05.04 Wandalizm</p> <p>I02 Problematyczne gatunki rodzime</p> <p>K04.05 Szkody wyrządzone przez roślinożerców</p> <p>M02.03 Zmniejszenie populacji lub wyginięcie gatunku</p> | <p>wonnego. Proces regeneracji roślinności grądowej (grądowanie) w dąbrowach świetlistych będących siedliskiem dzwonecznika, zwłaszcza podszytu, powoduje wzrost zacienienia. Proces na terenie obszaru Natura 2000 przybiera na sile i zagraża rosnącemu w runie dzwonecznikowi wonnemu. Ten światłolubny gatunek będzie zmniejszał swoją liczebność, jak również zmniejszeniu ulegną: liczba osobników generatywnych oraz areał.</p> <p>K04.01 – w dąbrowie występuje w większej ilościowości kilka gatunków stanowiących konkurencje dla dzwonecznika wonnego oraz innych światło- i ciepłolubnych roślin. Należą do nich, przede wszystkim gatunki tworzące podszyt m.in.: leszczyna, grab i klony. Pogorszenie warunków świetlnych powoduje pojawienie się bardziej eurypowych gatunków roślin które ograniczają rozwój populacji dzwonecznika.</p> <p>Zagrożenia potencjalne:</p> <p>B02 – pozostawienie na powierzchni gałęzi po wycince drzew w dąbrowach prowadzi do eutrofizacji podłoża i ograniczenia miejsca do wzrostu dla dzwonecznika wonnego. Prace trzebieżowe i zrywaka dłużyc w okresie wegetacyjnym może spowodować zniszczenie osobników tego gatunku. Wprowadzanie takich gatunków, jak świerk, daglezwia, modrzew i buk spowoduje zwiększenie zacienienia runa, w którym rośnie dzwonecznik.</p> <p>C01.01.01 – w bliskim sąsiedztwie stanowisk dzwonecznika wydobywane były w poprzednich dekadach kopaliny, o czym świadczą powstałe wyrobiska. Pokłady naturalnych surowców nadal znajdują się na terenie Obszaru i najbliższym otoczeniu. Ewentualna ich eksploatacja może doprowadzić do zniszczenia stanowisk dzwonecznika i jego siedliska.</p> <p>D01.01 – obecność ścieżek oraz urozmaicona rzeźba terenu może generować nadmierny ruch i penetrację turystyczną, w tym rowerową. W efekcie dojść może do zniszczenia stanowisk dzwonecznika wonnego i jego siedliska.</p> <p>E03.01 – na terenie Obszaru stwierdzono składowanie przez mieszkańców odpadów z gospodarstw domowych. Istnieją potencjalne</p> |
|--|--------------------------|----------------------------------|---|---|

PROJEKT

| | | | | |
|--|--|--|--|--|
| | | | | <p>zagrożenie, że odpady będą składowane bezpośrednio w miejscach występowania dzwonecznika prowadząc do jego fizycznego zniszczenia.</p> <p>F04.01 – dzwonecznik wonny może być celowo zrywany w okresie kwitnienia lub przekopywany do ogródków przydomowych. Potencjalnie może być pozyskiwany jako materiał zielnikowy.</p> <p>G01.03 – urozmaicona rzeźba terenu, w tym znaczne nachylenia mogą zachęcać właścicieli quadów i motorowych jednośladów do przejazdów przez obszar Natura 2000. W efekcie dojść może do zniszczenia dzwonecznika wonnego i jego siedliska.</p> <p>G05.04 – potencjalnie może dochodzić do celowego lub nieświadomego niszczenie stanowisk dzwonecznika.</p> <p>I02 – czynniki zwiększające dostęp światła, jakim byłaby eksploatacja drzewostanu lub intensywne zabiegi z zakresu czynnej ochrony mogą spowodować drastyczną zmianę warunków świetlnych i nadmierny rozwój m.in. konkurencyjnych traw szerokolistnych oraz jeżyn <i>Rubus</i>.</p> <p>K04.05 – położenie Obszaru w obrębie urozmaiconego krajobrazowo i siedliskowo terenu oraz obecność karmy jaką stanowią żołędzie sprzyja koncentracji dzików. Przegęszczenie populacji może wpływać na niszczenie dzwonecznika w wyniku buchtowania i wydeptywania.</p> <p>M02.03 – brak działań z zakresu czynnej ochrony, sukcesja oraz pośrednie lub bezpośrednie niszczenie przez człowieka dzwonecznika mogą doprowadzić do zaniku gatunku w obszarze Natura 2000.</p> |
|--|--|--|--|--|

Cele działań ochronnych w obszarze Natura 2000

| Lp. | Przedmiot ochrony obszaru Natura 2000 | Cel działań ochronnych |
|-----|---|--|
| 1. | 8210 Wapienne ściany skalne ze zbiorowiskami <i>Potentilletalia caulescentis</i> | Celem jest zachowanie siedliska i poprawa stanu ochrony poprzez zwiększenie powierzchni zajętej przez siedlisko. |
| 2. | 9170 Grąd środkowoeuropejski i subkontynentalny (<i>Galio-Carpinetum</i> , <i>Tilio-Carpinetum</i>) | Celem jest utrzymanie siedliska w stanie niepogorszonym (U1), wzrost udziału drzew biocenotycznych oraz zachowanie powierzchni siedliska (2,2 ha). |
| 3. | *91I0 Ciepłolubne dąbrowy (<i>Quercetalia pubescenti-petraeae</i>) | Osiągnięcie właściwego stanu ochrony poprzez zachowanie dotychczasowej powierzchni siedliska (1,72 ha), w tym: występowanie gatunków charakterystycznych dla siedliska na poziomie około 70% transektu, gatunków ciepłolubnych na poziomie min 20%, zwarcie podszytu nie przekraczające 30%, poprawa warunków świetlnych, powstrzymanie procesu grądowienia oraz redukcja biomasy runa poprzez wykoszenie. |
| 4. | 4068 Dzwonecznik wonny <i>Adenophora liliifolia</i> | Zachowanie możliwie licznej populacji dzwonecznika wonnego (tj. liczebność populacji na poziomie min. 60 osobników, w tym 50% generatywnych) oraz osiągnięcie właściwego stanu siedliska gatunku poprzez poprawę warunków świetlnych i eliminację gatunków konkurencyjnych. |

Działania ochronne ze wskazaniem podmiotów odpowiedzialnych za ich wykonanie i obszarów ich wdrażania.

| Lp. | Przedmiot ochrony | Działania ochronne | Obszar wdrażania | Podmiot odpowiedzialny za wykonanie |
|---|---|---|--|---|
| Dotyczące ochrony czynnej siedlisk przyrodniczych i gatunku oraz związane z utrzymaniem lub modyfikacją metod gospodarowania | | | | |
| 1. | Wszystkie przedmioty ochrony | <u>Działania informacyjne</u> - oznakowanie granic obszaru 2 tablicami (2 szt.) informacyjnymi oraz ich doraźna wymiana i/lub konserwacja. Oznakowanie należy przeprowadzić w 2-3 rok obowiązywania planu Utrzymanie i konserwacja: przez pozostały okres obowiązywania planu. | Na granicy, przy drogach prowadzących do Obszaru. | Sprawujący nadzór nad obszarem Natura 2000. |
| 2. | | <u>Działania edukacyjne</u> – wykonanie i ustawienie tablic edukacyjnych (2 szt.) zawierających podstawowe informacje o celu utworzenia obszaru Natura 2000 oraz o biologii przedmiotów ochrony, wydanie ulotek informacyjnych, prelekcje, spotkania, działania promocyjne. Dostosowane do potrzeb, przez cały okres obowiązywania PZO. | Tablice informacyjne – przy głównych drogach prowadzących do obszaru, spotkania w okolicznych szkołach zainteresowanych tego rodzaju współpracą. | Sprawujący nadzór nad obszarem Natura 2000 we współpracy z lokalnymi samorządami |
| 3. | 8210 Wapienne ściany skalne ze zbiorowiskami <i>Potentilla caulescens</i> | <u>Zapobieganie nadmiernemu zacienieniu</u> - wycinka wszystkich drzew i krzewów rosnących w odległości 2 m od bloku skalnego z usunięciem pozyskanej biomasy (w tym gałęzi) z terenu Obszaru. Prace należy wykonać w ciągu pierwszych 3 lat obowiązywania PZO. Zabieg należy przeprowadzić w okresie jesienno-zimowym. | Stanowisko I, zgodnie z załącznikiem nr 7 do zarządzenia | Właściciel lub posiadacz obszaru na podstawie porozumienia zawartego z organem sprawującym nadzór nad obszarem albo na podstawie zobowiązania podjętego w związku z korzystaniem z programów wsparcia z tytułu obniżenia dochodowości, a w odniesieniu do gruntów stanowiących własność Skarbu Państwa lub własność jednostek samorządu terytorialnego – zarządca nieruchomości w związku z wykonywaniem obowiązków z zakresu ochrony środowiska na podstawie przepisów prawa albo, |

PROJEKT

| | | | | |
|----|---|--|--|---|
| | | | | w przypadku braku tych przepisów, na podstawie porozumienia zawartego z organem sprawującym nadzór. |
| 4. | 9170 Grąd środkowo-europejski i subkontynentalny (<i>Gallio-Carpinetum</i> , <i>Tilio-Carpinetum</i>) | <p><u>Utrzymanie bogactwa runa i zróżnicowania florystycznego grądów</u> - preferowanie wykonania zabiegów trzebieży w I i IV kwartale roku, czyli w okresie jesienno-zimowy.</p> <p>Przez okres obowiązywania PZO.</p> | Stanowiska II i III siedliska w Obszarze, zgodnie załącznikiem nr 7 do zarządzenia | Właściciel lub posiadacz obszaru |
| 5. | | <p><u>Zwiększenie bioróżnorodności</u> poprzez pozostawianie na powierzchni podczas trzebieży zamierających i dziuplastych drzew.</p> <p>Przez okres obowiązywania PZO.</p> | Stanowiska II i III siedliska w Obszarze, zgodnie załącznikiem nr 7 do zarządzenia | Samorząd lokalny, Właściciel lub posiadacz obszaru |
| 6. | | <p><u>Unaturalnienie składów gatunkowych</u> poprzez . promowanie w składach odnowieniowych dębu (Db), lipy drobnolistnej (Lp), klonu zwyczajnego (Kl), jawora (Jw.), brzozy (Brz), graba (Gb).</p> <p>Proponuje się odstąpienie od wprowadzania gatunków niezgodnych z siedliskiem jak: buk (Bk), modrzew (Md), sosna (So), świerk (Św) i obcych geograficznie jak dąb czerwony (Db.c).</p> <p>Przez okres obowiązywania PZO.</p> | Stanowiska II i III siedliska w Obszarze, zgodnie załącznikiem nr 7 do zarządzenia | Samorząd lokalny, Właściciel lub posiadacz obszaru |
| 7. | *9110 Ciepłolubne dąbrowy (<i>Quercetalia pubescenti-pe-traeae</i>) | <p><u>Poprawienie warunków świetlnych</u> w runie poprzez redukcję podszytu – działanie zmierzające do zmniejszenia ilości podszytu na całej powierzchni o 50 %, obejmujące usuwanie w szczególności graba, lipy, klonu, jawora, leszczyny i trzmieliny. Uzyskaną masę należy usunąć z powierzchni siedliska.</p> <p>Zabieg należy przeprowadzić co 3 lata w trakcie</p> | Stanowiska IV i V siedliska w Obszarze, zgodnie załącznikiem nr 7 do zarządzenia | Właściciel lub posiadacz obszaru na podstawie porozumienia zawartego z organem sprawującym nadzór nad obszarem albo na podstawie zobowiązania podjętego w związku z korzystaniem z programów wsparcia z tytułu obniżenia dochodowości, a w odniesieniu do gruntów stanowiących własność Skarbu Państwa lub własność jednostek samorządu terytorialnego – zarządca nieruchomości |

PROJEKT

| | | | |
|-----|---|--|---|
| | obowiązywania PZO w okresie 15 września – 15 marca. | | w związku z wykonywaniem obowiązków z zakresu ochrony środowiska na podstawie przepisów prawa albo, w przypadku braku tych przepisów, na podstawie porozumienia zawartego z organem sprawującym nadzór. |
| 8. | <p><u>Poprawienie struktury runa</u> poprzez wykaszanie runa – działanie zmierzające do przywrócenia właściwego stanu siedliska, polegające na ograniczaniu nadmiernej rozwiniętej roślinności runa i wywiezieniem uzyskanej masy z Obszaru.</p> <p>Zabieg należy przeprowadzić jednorazowo w I połowie obowiązywania PZO, w okresie 15 września – 15 października.</p> | Stanowisko V, zgodnie z załącznikiem nr 7 do zarządzenia. | Właściciel lub posiadacz obszaru na podstawie porozumienia zawartego z organem sprawującym nadzór nad obszarem albo na podstawie zobowiązania podjętego w związku z korzystaniem z programów wsparcia z tytułu obniżenia dochodowości, a w odniesieniu do gruntów stanowiących własność Skarbu Państwa lub własność jednostek samorządu terytorialnego – zarządca nieruchomości w związku z wykonywaniem obowiązków z zakresu ochrony środowiska na podstawie przepisów prawa albo, w przypadku braku tych przepisów, na podstawie porozumienia zawartego z organem sprawującym nadzór. |
| 9. | <p><u>Eliminacja gatunków drzew niezgodnych z siedliskiem i mogących w przyszłości zaciemniać runo</u> poprzez usunięcie sadzonek i podrostu buka oraz drzew iglastych - świerka i dąglezi.</p> <p>Zabieg należy przeprowadzić jednorazowo w I połowie obowiązywania PZO, w okresie 15 września – 15 października.</p> | Stanowisko V, zgodnie z załącznikiem nr 7 do zarządzenia. | Właściciel lub posiadacz obszaru na podstawie porozumienia zawartego z organem sprawującym nadzór nad obszarem albo na podstawie zobowiązania podjętego w związku z korzystaniem z programów wsparcia z tytułu obniżenia dochodowości, a w odniesieniu do gruntów stanowiących własność Skarbu Państwa lub własność jednostek samorządu terytorialnego – zarządca nieruchomości w związku z wykonywaniem obowiązków z zakresu ochrony środowiska na podstawie przepisów prawa albo, w przypadku braku tych przepisów, na podstawie porozumienia zawartego z organem sprawującym nadzór. |
| 10. | <u>Utrzymanie bogaactwa runa i różnicowania florystycznego dąbrów</u> poprzez preferowanie wykonania zabiegów trzebieży w I i IV kwartale roku, czyli w okresie jesienno-zimowym. | Stanowiska IV i V siedliska, zgodnie z załącznikiem nr 7 do zarządzenia. | Samorząd lokalny, Właściciel lub posiadacz obszaru |

PROJEKT

| | | | | |
|--|--|--|---|---|
| 11. | 4068 Dzwonecznik wonny <i>Adenophora liliifolia</i> | <p><u>Poprawienie warunków świetlnych w runie</u> poprzez redukcję podszytu – działanie zmierzające do zmniejszenia ilości podszytu na całej powierzchni o 50 %, obejmujące usuwanie w szczególności graba, lipy, klonu, jawora, leszczyny i trzmieliny. Uzyskaną masę należy usunąć z powierzchni siedliska.</p> <p>Zabieg należy przeprowadzić co 3 lata w trakcie obowiązywania PZO w okresie 15 września – 15 marca.</p> <p>Działanie wspólne dla siedliska 91I0</p> | Wszystkie stanowiska (I, II i III) gatunku w Obszarze, zgodnie z załącznikiem nr 7 do zarządzenia (działanie wspólne dla siedliska 91I0). | Właściciel lub posiadacz obszaru na podstawie porozumienia zawartego z organem sprawującym nadzór nad obszarem albo na podstawie zobowiązania podjętego w związku z korzystaniem z programów wsparcia z tytułu obniżenia dochodowości, a w odniesieniu do gruntów stanowiących własność Skarbu Państwa lub własność jednostek samorządu terytorialnego – zarządca nieruchomości w związku z wykonywaniem obowiązków z zakresu ochrony środowiska na podstawie przepisów prawa albo, w przypadku braku tych przepisów, na podstawie porozumienia zawartego z organem sprawującym nadzór. |
| 12. | | <p><u>Poprawienie struktury runa</u> poprzez wykaszanie runa – działanie zmierzające do przywrócenia właściwego stanu siedliska, polegające na ograniczaniu nadmiernej rozwiniętej roślinności runa i wywiezieniem uzyskanej masy z Obszaru.</p> <p>Zabieg należy przeprowadzić jednorazowo w I połowie obowiązywania PZO, w okresie 15 września – 15 października.</p> <p>Działanie wspólne dla siedliska 91I0</p> | Stanowiska II i III gatunku w Obszarze, zgodnie z załącznikiem nr 7 do zarządzenia (działanie wspólne dla siedliska 91I0). | Właściciel lub posiadacz obszaru na podstawie porozumienia zawartego z organem sprawującym nadzór nad obszarem albo na podstawie zobowiązania podjętego w związku z korzystaniem z programów wsparcia z tytułu obniżenia dochodowości, a w odniesieniu do gruntów stanowiących własność Skarbu Państwa lub własność jednostek samorządu terytorialnego – zarządca nieruchomości w związku z wykonywaniem obowiązków z zakresu ochrony środowiska na podstawie przepisów prawa albo, w przypadku braku tych przepisów, na podstawie porozumienia zawartego z organem sprawującym nadzór. |
| <i>Dotyczące monitoringu stanu przedmiotów ochrony oraz realizacji celów działań ochronnych</i> | | | | |
| 13. | 8210 Wapienne ściany skalne ze zbiorowiskami <i>Potentilletalia cau-</i> | Ocena stanu zachowania przedmiotu ochrony. Monitoring należy wykonać zgodnie z metodyką monitoringu Głównego Inspektoratu Ochrony Środowiska (wszystkie wskaźniki parametrów struktury i funkcji | Stanowisko I, zgodnie z załącznikiem nr 7 do zarządzenia. | Sprawujący nadzór nad obszarem Natura 2000 |

PROJEKT

| | | | | |
|-----|--|--|---|--|
| | <i>lescentis</i> | siedliska), w 3 i 8 roku obowiązywania planu zadań ochronnych. | | |
| 14. | | Kontrola realizacji działań dotyczących poprawy struktury i funkcji siedliska w zakresie zacienienia. | Stanowisko I, zgodnie z załącznikiem nr 7 do zarządzenia. | Sprawujący nadzór nad obszarem Natura 2000 |
| 15. | 9170 Grąd środkowoeuropejski i subkontynentalny (<i>Galio-Carpinetum, Tilio-Carpinetum</i>) | Ocena stanu zachowania przedmiotu ochrony. Monitoring należy wykonać zgodnie z metodyką monitoringu Głównego Inspektoratu Ochrony Środowiska (wszystkie wskaźniki parametrów struktury i funkcji siedliska), w 3 i 8 roku obowiązywania planu zadań ochronnych. | Stanowiska II i III, zgodnie z załącznikiem nr 7 do zarządzenia | Sprawujący nadzór nad obszarem Natura 2000 |
| 16. | | Kontrola realizacji działań dotyczących poprawy struktury i funkcji siedliska w zakresie utrzymania bogactwa runa, obecności drzew ekologicznych i naturalności składów odnowieniowych. Termin zgodny z monitoringiem GDOŚ siedliska 9170 | Stanowiska II i III zgodnie z załącznikiem nr 7 do zarządzenia | Sprawujący nadzór nad obszarem Natura 2000 |
| 17. | *9110 Ciepłolubne dąbrowy (<i>Quercetalia pubescenti-petraeae</i>) | Ocena stanu zachowania przedmiotu ochrony. Monitoring należy wykonać zgodnie z metodyką monitoringu Głównego Inspektoratu Ochrony Środowiska (wszystkie wskaźniki parametrów struktury i funkcji siedliska), w 3, 6 i 9 roku obowiązywania planu zadań ochronnych. | Stanowiska IV i V siedliska 9110 zgodnie z załącznikiem nr 7 do zarządzenia, | Sprawujący nadzór nad obszarem Natura 2000 |
| 18. | | Kontrola przeprowadzonego zabiegu redukcji podszyciu. Termin zgodny z monitoringiem GIOŚ siedliska 9110 | Stanowiska IV i V siedliska 9110, zgodnie z załącznikiem nr 7 do zarządzenia, | Sprawujący nadzór nad obszarem Natura 2000 |
| 19. | | Kontrola przeprowadzonego zabiegu wykoszenia runa i usunięcia drzew niezgodnych z siedliskiem (buka, świerka i daglezi). Termin zgodny z monitoringiem GIOŚ siedliska 9110 | stanowisko V siedliska 9110 zgodnie z załącznikiem nr 7 do zarządzenia | Sprawujący nadzór nad obszarem Natura 2000 |
| 20. | 4068 Dzwonecznik wonny <i>Adenophora</i> | Ocena stanu zachowania przedmiotu ochrony. Monitoring należy wykonać zgodnie z metodyką monito- | Wszystkie stanowiska (I, II i III) | Sprawujący nadzór nad obszarem Natura 2000 |

PROJEKT

| | | | | |
|-----|------------------|---|--|--|
| | <i>lilifolia</i> | ringu Głównego Inspektoratu Ochrony Środowiska (wszystkie wskaźniki parametrów Populacji i siedliska), w 2, 4, 6 i 8 roku obowiązywania planu zadań ochronnych. | gatunku w Obszarze, zgodnie z załącznikiem nr 7 do zarządzenia. | |
| 21. | | Kontrola warunków świetlnych w runie w ramach monitoringu realizacji działań ochronnych dla siedliska 91I0 | Wszystkie stanowiska (I, II i III) gatunku w Obszarze, zgodnie z załącznikiem nr 7 do zarządzenia, | Sprawujący nadzór nad obszarem Natura 2000 |
| 22. | | Kontrola struktury runa, w ramach w ramach monitoringu realizacji działań ochronnych dla siedliska 91I0 | Stanowiska II I III gatunku w Obszarze, zgodnie z załącznikiem nr 7 do zarządzenia. | Sprawujący nadzór nad obszarem Natura 2000 |

PROJEKT

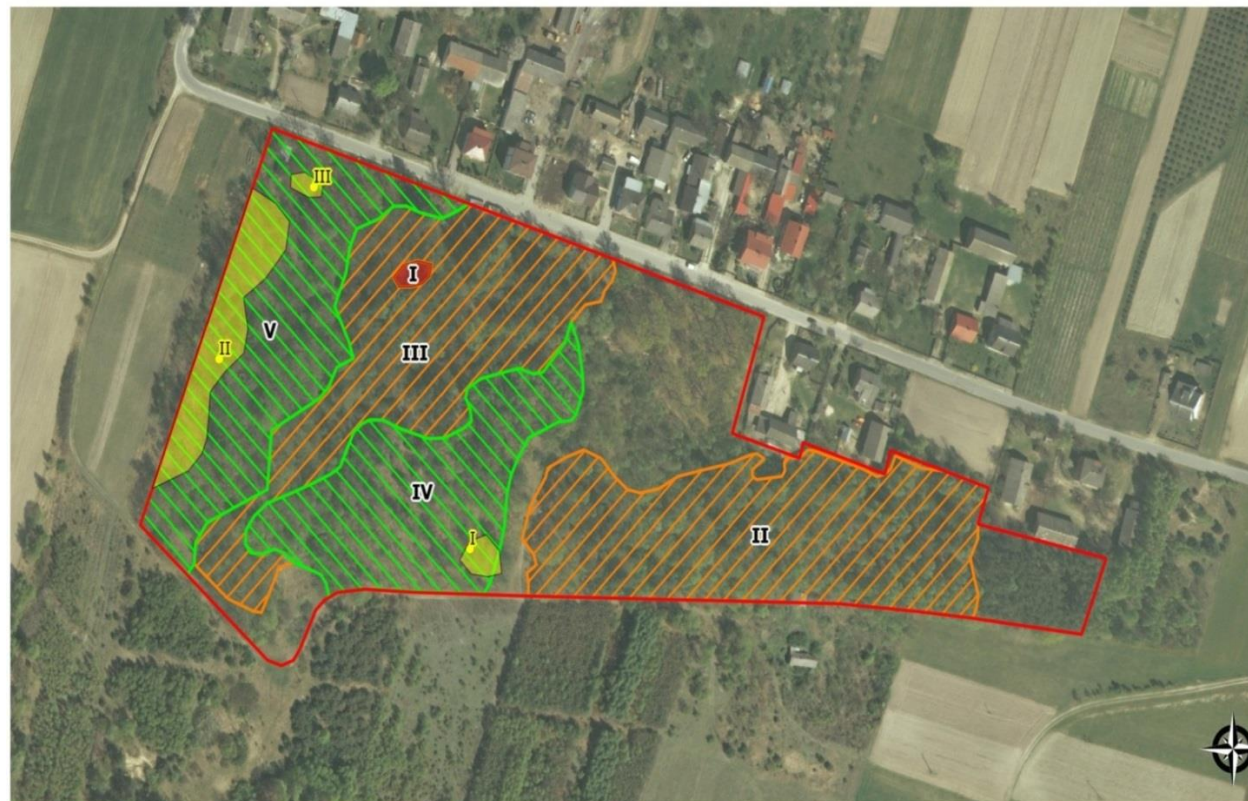
Załącznik nr 6
do zarządzenia
Regionalnego Dyrektora
Ochrony Środowiska w Rzeszowie

Wskazania do zmian w dokumentach planistycznych niezbędne do utrzymania bądź odtworzenia właściwego stanu ochrony siedlisk przyrodniczych oraz gatunków roślin i zwierząt, dla których ochrony został wyznaczony obszar Natura 2000.

| Lp. | Nazwa dokumentu | Wskazania do zmian |
|-----|--|---|
| 1. | <p>Studium uwarunkowań i kierunków zagospodarowania przestrzennego gminy Zaklików tekst ujednoczony Załącznik nr I do Uchwały XLI/197/02 Rady Gminy Zaklików z dnia 26 kwietnia 2002r. wraz ze zmianami wprowadzonymi: Uchwałą Nr XLI/235/2013 Rady Gminy Zaklików z dnia 20 września 2013 roku – I zmiana</p> | <p>Wskazane odstępianie od lokalizowania zabudowy oraz obiektów infrastruktury technicznej w granicach obszaru Natura 2000.</p> |
| 2. | <p>Uproszczony Plan Urządzania Lasu</p> | <p>W chwili obecnej obowiązującym planem jest „Inwentaryzacja Stanu Lasu dla lasów nie stanowiących własności Skarbu Państwa położonych na terenie gminy Zaklików Dąbrowa na okres od 01.01.2007 r. do 31.12.2016 r.”. Po jego wygaśnięciu w nowym uproszczonym Planie Urządzania Lasu, wskazane jest uwzględnić działania służące polepszeniu stanu ochrony przedmiotów ochrony w obszarze Natura 2000 w zakresie modyfikowania gospodarki leśnej, w szczególności wskazane jest:</p> <ol style="list-style-type: none"> a) przy odnowieniach w składzie gatunkowym grądów uwzględniać następujące gatunki: Db, Lp, Kl, Jw, Gb, Brz, b) przy odnowieniu w składzie gatunkowym dąbrów promować Db, c) odstępianie w składach odnowieniowych dąbrów i grądów od wprowadzanie gatunków niezgodnych z siedliskiem, jak: Bk, Md, So, Św, d) w ramach cięć sanitarnych i pielęgnacyjnych w obrębie grądów i dąbrów w pierwszej kolejności usuwanie sosny i modrzewia, dążąc w ten sposób do stopniowej przebudowy drzewostanów, e) pozostawienie zamierających i dziuplastych drzew na powierzchni. |

Mapa działań ochronnych (mapa pogładowa)

Lokalizacja przedmiotów ochrony w obszarze Natura 2000



Legenda

- Granicę obszaru
- Wapienne ściany skalne ze zbiorowiskami *Potentilla caulescens*(8210)
- Grąd subkontynentalny (9170)
- Cieplolubne dąbrowy (9110)
- Dzwonecznik wonny(4068)
- Dzwonecznik wonny(4068)

Obszar Natura 2000
Dąbrowa koło Zaklikowa
PLH180019

Skala mapy

1:2 000

