

PROJEKT

**Zarządzenie  
Regionalnego Dyrektora Ochrony Środowiska w Rzeszowie  
z dnia .....**

**w sprawie ustanowienia planu zadań ochronnych dla obszaru Natura 2000  
Ostoja Przemyska PLH180012**

Na podstawie art. 28 ust. 5 ustawy z dnia 16 kwietnia 2004 r. o ochronie przyrody (Dz.U. z 2022 r. poz. 916, 1726, 2375 i 2185) zarządza się co następuje:

**§ 1.**

1. Ustanawia się plan zadań ochronnych dla obszaru Natura 2000 Ostoja Przemyska PLH180012 zwanego dalej „obszarem Natura 2000”.
2. Plan zadań ochronnych obejmuje cały obszar z wyłączeniem pokrywających się z nim gruntów Państwowego Gospodarstwa Leśnego "Lasy Państwowe", dla których ustanowiono Plany Urządzenia Lasu dla Nadleśnictw Bircza, Krasiczyn i Kańczuga, uwzględniające zakres, o którym mowa w art. 28 ust. 10 ustawy z dnia 16 kwietnia 2004 r. o ochronie przyrody.

**§ 2.**

Opis granic obszaru Natura 2000 zawiera załącznik nr 1 do zarządzenia.

**§ 3.**

Mapę obszaru Natura 2000 zawiera załącznik nr 2 do zarządzenia.

**§ 4.**

Identyfikację istniejących i potencjalnych zagrożeń dla zachowania właściwego stanu ochrony siedlisk przyrodniczych oraz gatunków zwierząt i ich siedlisk będących przedmiotami ochrony zawiera załącznik nr 3 do zarządzenia.

**§ 5.**

Cele działań ochronnych zawiera załącznik nr 4 do zarządzenia.

**§ 6.**

Działania ochronne ze wskazaniem podmiotów odpowiedzialnych za ich wykonanie i obszarów ich wdrażania zawiera załącznik nr 5 i 7 do zarządzenia.

**§ 7.**

Wskazania do zmian w dokumentach planistycznych niezbędne do utrzymania bądź odtworzenia właściwego stanu ochrony siedlisk przyrodniczych oraz gatunków roślin i zwierząt, dla których ochrony został wyznaczony obszar Natura 2000 zawiera załącznik nr 6 do zarządzenia.

**§ 8.**

Zarządzenie wchodzi w życie po upływie 14 dni od dnia ogłoszenia.

PROJEKT

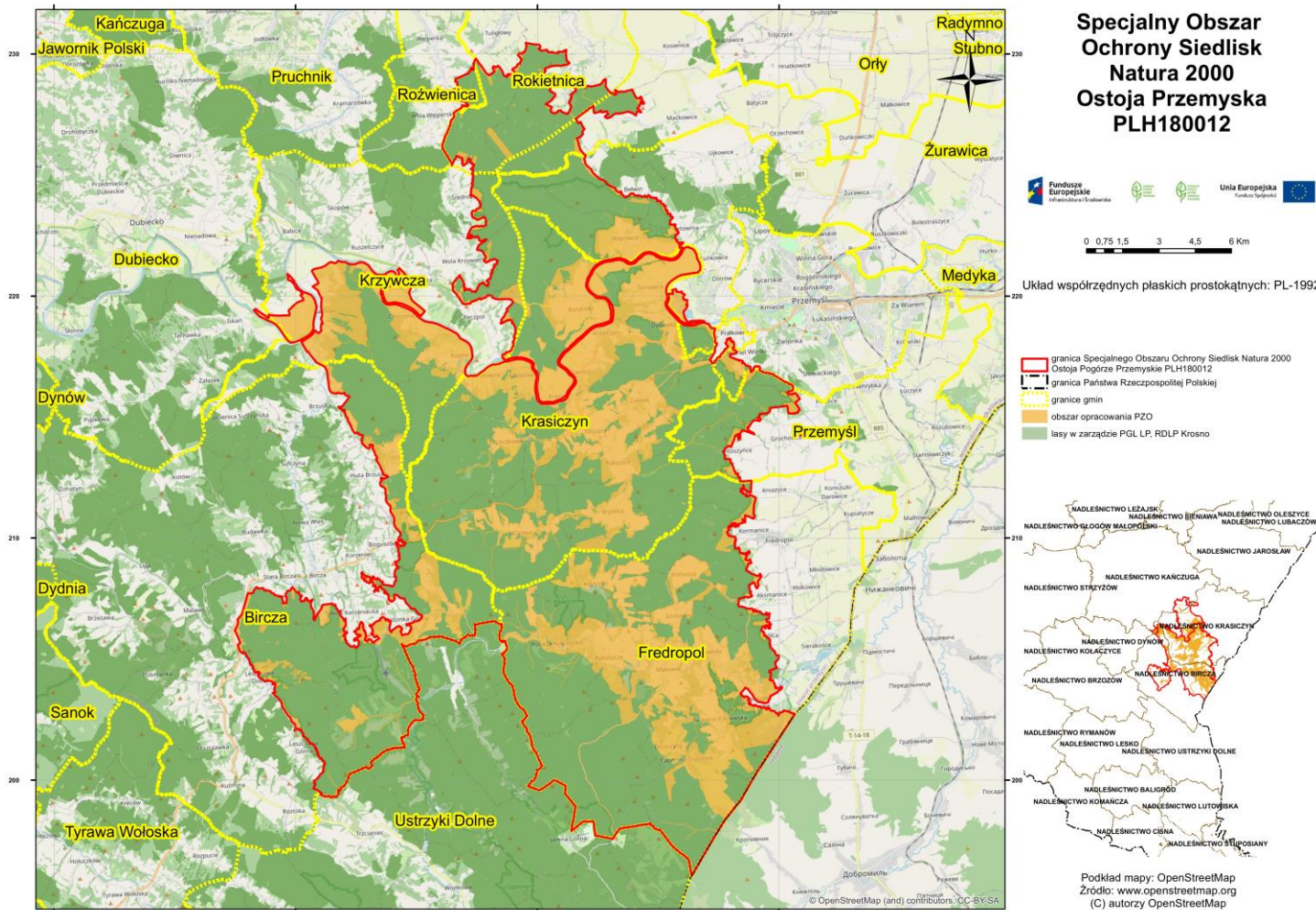
**Załącznik nr 1** do Zarządzenia Regionalnego Dyrektora Ochrony Środowiska w Rzeszowie z dnia ..... 2023 r. w sprawie ustanowienia planu zadań ochronnych dla obszaru Natura 2000 Ostoja Przemyska PLH180012.

*Opis granic obszaru Natura 2000 znajduje się w pliku zewnętrznym:  
Ostoja\_Przemyska\_PLH180012\_zal\_nr\_1\_do\_zarzadzenia*

# PROJEKT

**Załącznik nr 2** do Zarządzenia Regionalnego Dyrektora Ochrony Środowiska w Rzeszowie z dnia ..... r. w sprawie ustanowienia planu zadań ochronnych dla obszaru Natura 2000 Ostoja Przemyska PLH180012.

### Mapa obszaru Natura 2000



PROJEKT

**Załącznik nr 3** do Zarządzenia Regionalnego Dyrektora Ochrony Środowiska w Rzeszowie z dnia ..... r. w sprawie ustanowienia planu zadań ochronnych dla obszaru Natura 2000 Ostoja Przemyska PLH180012.

**Identyfikacja istniejących i potencjalnych zagrożeń dla zachowania właściwego stanu ochrony siedlisk przyrodniczych oraz gatunków zwierząt i ich siedlisk będących przedmiotami ochrony**

L.p.	Przedmiot ochrony	Zagrożenia		Opis zagrożenia
		Istniejące	Potencjalne	
1.	<p><b>3220</b> Pionierska roślinność na kamieńcach górskich potoków <i>Calamagrostis pseudophragmites</i>- <i>Festuca rubra</i></p>	<p><b>K01.01</b> Erozja <b>I01</b> Obce gatunki inwazyjne</p>	<p><b>K02</b> Ewolucja biocenotyczna, sukcesja <b>C01.01</b> Wydobywanie piasku i żwiru <b>J02.03</b> Regulowanie (prostowanie) koryt rzecznych i zmiana przebiegu koryt rzecznych</p>	<p><b>Istniejące</b> <b>K01.01</b> Erozja wodna powoduje niszczenie płatów siedliska <b>I01</b> - Gatunek o charakterze inwazyjnym może doprowadzić do zubożenia gatunkowego i wypierania gatunków rodzimych (stwierdzone gatunki: przymiotno białe <i>Erigeron annuus</i>) <b>Potencjalne</b> <b>K02</b> Zarastanie kamieńców powoduje zanik zbiorowisk roślinnych typowych dla siedliska <b>C01.01</b> Pozyskiwanie kruszyw z rzek prowadzi do niszczenia płatów siedliska <b>J02.03</b> Regulacja koryt rzecznych powoduje zanik siedliska i warunków do jego powstawania</p>
2.	<p><b>6210</b> Murawy kserotermiczne (<i>Festuco-Brometea</i>)</p>	<p><b>A03.03</b> Zaniechanie/ brak koszenia <b>K02</b> Ewolucja biocenotyczna, sukcesja <b>I02</b> Problematyczne gatunki rodzime</p>	<p><b>A02.03</b> Usuwanie trawy pod grunty orne <b>A03.01</b> Intensywne koszenie lub intensyfikacja <b>A03.03</b> Zaniechanie/brak koszenia <b>J01.01</b> Wypalanie</p>	<p><b>Istniejące</b> <b>A03.03</b> Brak koszenia powoduje wkraczanie zarośli i gatunków ziołoroślowych oraz stopniowe zanikanie siedliska <b>K02</b> Na nieużytkowane płaty wkraczają krzewy i drzewa, co w konsekwencji prowadzi do zaniku siedliska <b>I02</b> Gatunki ekspansywne (w omawianym terenie stwierdzono występowanie trzcinnika piaskowego <i>Calamagrostis epigejos</i>, rajgrasu wyniosłego <i>Arrhenatherum elatius</i>, <i>ostrożenia polnego Cirsium arvense</i>) zmniejszają różnorodność gatunkową siedliska <b>Potencjalne</b> <b>A02.03</b> Przekształcanie łąk</p>

PROJEKT

L.p.	Przedmiot ochrony	Zagrożenia		Opis zagrożenia
		Istniejące	Potencjalne	
				<p>i pastwisk pod uprawy</p> <p><b>A03.01</b> Intensyfikacja użytkowania prowadzi do zmiany składu gatunkowego runi</p> <p><b>J01.01</b> Wypalanie łąk wpływa negatywnie na organizmy występujące w siedlisku, powoduje zmiany w składzie gatunkowym runi</p>
3.	<p><b>6510</b></p> <p>Niżowe i górskie świeże łąki użytkowane ekstensywnie <i>Arrhenatherion</i></p>	<p><b>I01</b></p> <p>Obce gatunki inwazyjne</p> <p><b>I02</b></p> <p>Problematyczne gatunki rodzime</p>	<p><b>A02.03</b></p> <p>Usuwanie trawy pod grunty orne</p> <p><b>A03.01</b></p> <p>intensywne koszenie lub intensyfikacja</p> <p><b>A03.03</b></p> <p>zaniechanie/brak koszenia</p> <p><b>K02</b></p> <p>Ewolucja biocenotyczna, sukcesja</p> <p><b>J01.01</b></p> <p>Wypalanie</p>	<p><b>Istniejące</b></p> <p><b>I01</b> Gatunek o charakterze inwazyjnym może doprowadzić do zubożenia gatunkowego i wypierania gatunków rodzimych (w obszarze stwierdzono: przymiotno białe <i>Erigeron annuus</i>, rudbekia naga <i>Rudbeckia laciniata</i>, nawłóć kanadyjska <i>Solidago canadensis</i>, nawłóć późna <i>Solidago gigantea</i>)</p> <p><b>I02</b> Gatunki ekspansywne (w omawianym terenie największy problem stanowi trzcinnik piaskowy <i>Calamagrostis epigejos</i>) zmniejszają różnorodność gatunkową siedliska</p> <p><b>Potencjalne</b></p> <p><b>A02.03</b> Przekształcanie łąk i pastwisk pod uprawy</p> <p><b>A03.01</b> Intensywne koszenie prowadzące do zaniku gatunków charakterystycznych dla siedliska</p> <p><b>A03.03</b> Brak koszenia powoduje wkraczanie zarośli i gatunków ziołoroślowych oraz stopniowe zanikanie siedliska</p> <p><b>K02</b> Sukcesja naturalna wynikająca z zaprzestania użytkowania kośno-pastwiskowego</p> <p><b>J01.01</b> Wypalanie łąk wpływa negatywnie na organizmy występujące w siedlisku, powoduje zmiany w składzie gatunkowym runi</p>
4.	<p><b>7220</b></p> <p>Źródlika wapienne ze zbiorowiskami <i>Cratoneurion commutati</i></p>	<p><b>K02</b></p> <p>Ewolucja biocenotyczna, sukcesja</p>	<p><b>X</b></p> <p>Brak zagrożeń i nacisków</p>	<p><b>Istniejące</b></p> <p><b>K02</b> Sukcesja roślinna może doprowadzić do zmian w składzie gatunkowym siedliska i pogorszenie jego stanu ochrony</p>

PROJEKT

L.p.	Przedmiot ochrony	Zagrożenia		Opis zagrożenia
		Istniejące	Potencjalne	
				<b>Potencjalne</b> X Brak zagrożeń i nacisków
5.	<b>8220</b> Ściany skalne i urwiska krzemianowe ze zbiorowiskami z <i>Androsacion vandellii</i>	<b>G01.04.01</b> Turystyka górska i wspinaczka	<b>K01.01</b> Erozja	<b>Istniejące</b> <b>G01.04.01</b> Wspinaczka skałkowa – powoduje niszczenie roślinności siedliska, a także może zapoczątkować/przyspieszyć procesy erozyjne <b>Potencjalne</b> <b>K01.01</b> Naturalne procesy erozyjne – mogą wpłynąć negatywnie na warunki siedliskowe roślinności
6.	<b>9110</b> Kwaśne buczyny <i>Luzulo-Fagenion</i>	Nie określa się. Brak występowania siedliska przyrodniczego w obszarze objętym planem		
7.	<b>9130</b> Żyzne buczyny ( <i>Dentario glandulosae-Fagenion</i> , <i>Galio odorati-Fagenion</i> )	<b>I01</b> Obce gatunki inwazyjne <b>I02</b> Problematyczne gatunki rodzime <b>B02.04</b> Usuwanie martwych i umierających drzew	<b>I02</b> Problematyczne gatunki rodzime <b>B02.04</b> Usuwanie martwych i umierających drzew	<b>Istniejące</b> <b>I01</b> Gatunek o charakterze inwazyjnym może doprowadzić do zubożenia gatunkowego i wypierania gatunków rodzimych (stwierdzono niecierpka drobnokwiatowego <i>Impatiens parviflora</i> ) <b>I02</b> Odnawianie gatunkami nieodpowiednimi dla siedliska (np. sosna zwyczajna <i>Pinus sylvestris</i> , świerk pospolity <i>Picea abies</i> ) <b>B02.04</b> Pozyskiwanie drzew martwych i obumierających oraz usuwanie drzew wyróconych i obłamanych prowadzi do niedoboru martwego drewna <b>Potencjalne</b> <b>I02</b> Odnawianie gatunkami nieodpowiednimi dla siedliska (np. sosna zwyczajna <i>Pinus sylvestris</i> , świerk pospolity <i>Picea abies</i> ) <b>B02.04</b> Pozyskiwanie drzew martwych i obumierających oraz usuwanie drzew wyróconych i obłamanych prowadzi do niedoboru martwego drewna
8.	<b>9170</b> Grąd środkowoeuropejski i subkontynentalny <i>Galio-Carpinetum</i> i <i>Tilio-Carpinetum</i>	<b>I01</b> Problematyczne gatunki rodzime <b>B02.04</b> Usuwanie martwych i umierających	<b>I02</b> Problematyczne gatunki rodzime <b>B02.04</b> Usuwanie martwych i umierających	<b>Istniejące</b> <b>I01</b> Gatunek o charakterze inwazyjnym może doprowadzić do zubożenia gatunkowego i wypierania gatunków rodzimych (stwierdzono niecierpka

PROJEKT

L.p.	Przedmiot ochrony	Zagrożenia		Opis zagrożenia
		Istniejące	Potencjalne	
		drzew	drzew	drobnokwiatowego <i>Impatiens parviflora</i> oraz nawłóć późną ( <i>Solidago canadensis</i> ) <b>B02.04</b> Pozyskiwanie drzew martwych i obumierających oraz usuwanie drzew wyróconych i obłamanych prowadzi do niedoboru martwego drewna <b>Potencjalne</b> <b>I02</b> Odnawianie gatunkami nieodpowiednimi dla siedliska (np. sosna zwyczajna <i>Pinus sylvestris</i> , świerk pospolity <i>Picea abies</i> ) <b>B02.04</b> Pozyskiwanie drzew martwych i obumierających oraz usuwanie drzew wyróconych i obłamanych prowadzi do niedoboru martwego drewna
9.	<b>9180</b> Jaworzyny i lasy klonowo-lipowe na stromych stokach i zboczach <i>Tilio platyphyllis-Acerion pseudoplatani</i>	Nie określa się. Brak występowania siedliska przyrodniczego w obszarze objętym planem		
10.	<b>91E0</b> Łęgi wierzbowe, topolowe, olszowe i jesionowe <i>Salicetum albo-fragilis, Populetum albae, Alnenion glutinoso-incanae</i> , olsy źródliskowe	<b>I01</b> Obce gatunki inwazyjne <b>I02</b> Problematyczne gatunki rodzime <b>B02.04</b> Usuwanie martwych i umierających drzew	<b>I02</b> Problematyczne gatunki rodzime <b>B02.04</b> Usuwanie martwych i umierających drzew	<b>Istniejące</b> <b>I01</b> Gatunek o charakterze inwazyjnym może doprowadzić do zubożenia gatunkowego i wypierania gatunków rodzimych <b>I02</b> Odnawianie gatunkami nieodpowiednimi dla siedliska <b>B02.04</b> Pozyskiwanie drzew martwych i obumierających oraz usuwanie drzew wyróconych i obłamanych prowadzi do niedoboru martwego drewna <b>Potencjalne</b> <b>I02</b> Odnawianie gatunkami nieodpowiednimi dla siedliska (np. świerk pospolity <i>Picea abies</i> ) <b>B02.04</b> Pozyskiwanie drzew martwych i obumierających oraz usuwanie drzew wyróconych i obłamanych prowadzi do niedoboru martwego drewna
11.	<b>1386</b> Bezlist okrywowy <i>Buxbaumia viridis</i>	Nie określa się. Brak występowania gatunku w obszarze objętym planem		

PROJEKT

L.p.	Przedmiot ochrony	Zagrożenia		Opis zagrożenia
		Istniejące	Potencjalne	
12.	<b>1381</b> Widłoząb zielony <i>Dicranum viride</i>	Nie określa się. Brak występowania gatunku w obszarze objętym planem		
13.	<b>1308</b> Mopek zachodni <i>Barbastella barbastellus</i>	<b>G01.08</b> Inne rodzaje sportu i aktywnego wypoczynku	<b>G05.04</b> Wandalizm	<b>Istniejące</b> <b>G01.08</b> Turystyka/penetracja zimowiska gatunku, może zakłócić jego hibernację <b>Potencjalne</b> <b>G05.04</b> Działania powodujące niepokojenie nietoperzy oraz wpływające na zmianę warunków mikroklimatycznych ich schronień (np. rozpalanie ognia)
14.	<b>5264</b> Brzanka <i>Barbus carpathicus</i>	<b>E03</b> Odpady, ścieki <b>E01.03</b> Zabudowa rozproszona <b>E03.01</b> Pozbywanie się odpadów z gospodarstw domowych / obiektów rekreacyjnych <b>D01</b> Drogi, ścieżki i drogi kolejowe <b>K02.03</b> Eutrofizacja (naturalna) <b>C01.01</b> Wydobywanie piasku i żwiru <b>J02.12</b> Tamy, wały, sztuczne plaże - ogólnie	<b>E03</b> Odpady, ścieki <b>E03.01</b> Pozbywanie się odpadów z gospodarstw domowych / obiektów rekreacyjnych <b>D01</b> Drogi, ścieżki i drogi kolejowe <b>K02.03</b> Eutrofizacja <b>H01</b> Zanieczyszczenie wód powierzchniowych (limnicznych, lądowych, morskich i słonawych)	<b>Istniejące</b> <b>E03</b> Widoczne ślady dopływu ścieków <b>E01.03</b> Zabudowa terenów nadrzecznych (domy letniskowe, domy mieszkalne) - niekontrolowane źródło ścieków i śmieci <b>E03.01</b> Lokalnie bardzo liczne śmieci i odpady z gospodarstw domowych. Źródło zanieczyszczeń chemicznych i organicznych <b>D01</b> Spływy zanieczyszczeń ropopochodnych oraz środków zimowego utrzymania dróg <b>K02.03</b> Wzrost ilości glonów na powierzchni dna. Obniżenie jakości siedliska dla bezkręgowców wodnych i ryb <b>C01.01</b> Lokalnie pobór żwiru z koryta degradujący dno. <b>J02.12</b> Progi wodne ograniczające możliwość migracji ryb <b>Potencjalne</b> <b>E03</b> Wzrost ilości dopływających ścieków. <b>E03.01</b> Dalsza zabudowa terenów nadrzecznych (domy letniskowe, domy mieszkalne) - niekontrolowane źródło ścieków i śmieci <b>D01</b> Spływy zanieczyszczeń ropopochodnych oraz środków zimowego utrzymania dróg <b>K02.03</b> Wzrost ilości glonów na powierzchni dna.



PROJEKT

L.p.	Przedmiot ochrony	Zagrożenia		Opis zagrożenia
		Istniejące	Potencjalne	
				Obniżenie jakości siedliska dla bezkręgowców wodnych i ryb <b>H01</b> Dopływ ścieków z gospodarstw domowych
15.	<b>1193</b> Kumak górski <i>Bombina variegata</i>	<b>X</b> Brak zagrożeń i nacisków	<b>M01.02</b> Susze i zmniejszenie opadów <b>K03.04</b> Drapieżnictwo	<b>Istniejące</b> <b>X</b> Brak zagrożeń i nacisków <b>Potencjalne</b> <b>M01.02</b> Niedobory wody powodują zanik miejsc rozrodu i siedliska gatunku <b>K03.04</b> Gatunek może być zjadany przez inne zwierzęta
16.	<b>1920</b> Ponurek Schneidera <i>Boros schneideri</i>	Nie określa się. Brak występowania gatunku w obszarze objętym planem		
17.	<b>1352</b> Wilk <i>Canis lupus</i>	<b>X</b> Brak zagrożeń i nacisków	<b>E01</b> Tereny zurbanizowane tereny zamieszkane	<b>Istniejące</b> <b>X</b> Brak zagrożeń i nacisków <b>Potencjalne</b> <b>E01</b> Tereny zurbanizowane tereny zamieszkane - rozwój terenów zurbanizowanych może prowadzić do zmniejszenia drożności korytarzy migracyjnych
18.	<b>4014</b> Biegacz urozmaicony <i>Carabus variolosus</i>	<b>X</b> Brak zagrożeń i nacisków	<b>B07</b> Inne rodzaje praktyk Leśnych <b>B02.04</b> Usuwanie martwych i umierających drzew <b>J02.03.02</b> Regulowanie (prostowanie) koryt rzecznych	<b>Istniejące</b> <b>X</b> Nie stwierdzono istotnych zagrożeń <b>Potencjalne</b> <b>B07</b> Zrywka drewna korytami potoków <b>B02.04</b> Pozyskiwanie drzew martwych i obumierających oraz usuwanie drzew wyróconych i obłamanych prowadzi do niedoboru martwego drewna <b>J02.03.02</b> - regulacja koryt potoków
19.	<b>4015</b> Biegacz zawadzkiego <i>Carabus zawadzki</i>	Nie określa się. Brak występowania gatunku w obszarze objętym planem.		
20.	<b>1337</b> Bóbr europejski <i>Castor fiber</i>	<b>X</b> Brak zagrożeń i nacisków	<b>F03.02.03</b> Chwywanie, trucie, kłusownictwo <b>G05.04</b> Wandalizm	<b>Istniejące</b> <b>X</b> Nie stwierdzono istotnych zagrożeń <b>Potencjalne</b> <b>F03.02.03</b> Nielegalne zabijanie, chwywanie lub ściganie zwierzyny <b>G05.04</b> Niszczenie tam bobrowych
21.	<b>1163</b> Głowacz białopłetwy <i>Cottus gobio</i>	Nie określa się. Nie potwierdzono występowania gatunku w obszarze opracowania.		

PROJEKT

L.p.	Przedmiot ochrony	Zagrożenia		Opis zagrożenia
		Istniejące	Potencjalne	
22.	<b>1086</b> Zgniotek cynobrowy <i>Cucujus cinnaberinus</i>	<b>X</b> Brak zagrożeń i nacisków	<b>B02.04</b> Usuwanie martwych i umierających drzew	<b>Istniejące</b> <b>X</b> Nie stwierdzono istotnych zagrożeń <b>Potencjalne</b> <b>B02.04</b> Pozyskiwanie drzew martwych i obumierających oraz usuwanie drzew wyrwanych i obłamanych prowadzi do niedoboru martwego drewna
23.	<b>1074</b> Barczatka kataks <i>Eriogaster catax</i>	Nie określa się. Brak występowania gatunku w obszarze objętym planem.		
24.	<b>6199</b> Krasopani hera <i>Euplagia quadripunctaria</i>	<b>X</b> Brak zagrożeń i nacisków	<b>D01</b> Drogi, ścieżki i drogi kolejowe	<b>Istniejące</b> <b>X</b> Nie stwierdzono istotnych zagrożeń <b>Potencjalne</b> <b>D01</b> usuwanie roślin żywicielskich (sadziec konopiasty) rosnących na poboczach dróg leśnych w wyniku prowadzonych robót drogowych (poszerzanie nawierzchni)
25.	<b>1096</b> Minóg strumieniowy <i>Lampetra planeri</i>	<b>E03</b> Odpady, ścieki <b>E01.03</b> Zabudowa rozproszona <b>E03.01</b> Pozbywanie się odpadów z gospodarstw domowych / obiektów rekreacyjnych <b>D01</b> Drogi, ścieżki i drogi kolejowe <b>H01</b> Zanieczyszczenie wód powierzchniowych (limnicznych, lądowych, morskich i słonawych) <b>C01.01</b> Wydobywanie piasku i żwiru	<b>J03.04</b> Zmniejszenie lub utrata określonych cech siedliska	<b>Istniejące</b> <b>E03</b> Widoczny ślady dopływu ścieków <b>E01.03</b> Niekontrolowane źródło ścieków i śmieci <b>E03.01</b> Lokalnie liczne śmieci i odpady z gospodarstw domowych. Źródło zanieczyszczeń chemicznych i organicznych <b>D01</b> Spływy zanieczyszczeń ropopochodnych oraz środków zimowego utrzymania dróg <b>H01</b> Dopływ ścieków z miejscowości <b>C01.01</b> Lokalnie pobór żwiru z koryta degradujący dno <b>Potencjalne</b> <b>J03.04</b> wysychanie przybrzeżnych piaszczystych nanosów
26.	<b>1355</b> Wydra <i>Lutra lutra</i>	<b>X</b> Brak zagrożeń i nacisków	<b>X</b> Brak zagrożeń i nacisków	<b>X</b> Brak zagrożeń i nacisków

PROJEKT

L.p.	Przedmiot ochrony	Zagrożenia		Opis zagrożenia
		Istniejące	Potencjalne	
27	<b>1060</b> Czerwończyk nieparek <i>Lycaena dispar</i>	Nie określa się. Brak występowania gatunku w obszarze objętym planem		
28.	<b>1361</b> Ryś <i>Lynx lynx</i>	<b>X</b> Brak zagrożeń i nacisków	<b>E01</b> Tereny zurbanizowane tereny zamieszkałe	<b>Istniejące</b> <b>X</b> nie stwierdzono istotnych zagrożeń <b>Potencjalne</b> <b>E01</b> Tereny zurbanizowane tereny zamieszkałe - rozwój terenów zurbanizowanych może prowadzić do zmniejszenia drożności korytarzy migracyjnych
29.	<b>3124</b> Nocek duży <i>Myotis myotis</i>	<b>X</b> Brak zagrożeń i nacisków	<b>E06.02</b> Odbudowa, remont budynków	<b>Istniejące</b> <b>X</b> Nie stwierdzono istotnych zagrożeń <b>Potencjalne</b> <b>E06.02</b> remont kościoła bez uwzględnienia wymagań bezpieczeństwa nietoperzy
30.	<b>6179</b> Modraszek nausitous <i>Phengaris nausithous</i>	<b>A03.01</b> Intensywne koszenie lub intensyfikacja	<b>A03.03</b> Zaniechanie / brak koszenia <b>I01</b> Obce gatunki inwazyjne <b>A02</b> Zmiana sposobu uprawy <b>K02</b> Ewolucja biocenotyczna, sukcesja	<b>Istniejące</b> <b>A03.01</b> Koszenie zbyt częste jak również nieodpowiedni termin koszenia <b>Potencjalne</b> <b>A03.03</b> Zaprzestanie koszenia prowadzi do uruchomienia procesów sukcesyjnych, które mogą doprowadzić do zaniku stanowisk <b>I01</b> Wskutek zaprzestania koszenia rozprzestrzeniają się ekspansywne gatunki obcego pochodzenia, m.in. nawłóć późna, które wypierają rośliny pokarmowe motyli <b>A02</b> Zmiana sposobu użytkowania np. przekształcenie w grunt orny spowoduje zmniejszenie/utratę arealu siedliska gatunku <b>K02</b> Sukcesja zarośli olchowych, wierzbowych i brzoźowych, prowadząca do degradacji siedliska

PROJEKT

L.p.	Przedmiot ochrony	Zagrożenia		Opis zagrożenia
		Istniejące	Potencjalne	
31.	<b>6177</b> Modraszek telejus <i>Phengaris teleius</i>	<b>A03.01</b> Intensywne koszenie lub intensyfikacja	<b>A03.03</b> Zaniechanie / brak koszenia <b>I01</b> Obce gatunki inwazyjne <b>A02</b> Zmiana sposobu uprawy <b>K02</b> Ewolucja biocenotyczna, sukcesja	<b>Istniejące</b> <b>A03.01</b> Koszenie zbyt częste jak również nieodpowiedni termin koszenia <b>Potencjalne</b> <b>A03.03</b> Zaprzestanie koszenia prowadzi do uruchomienia procesów sukcesyjnych, które mogą doprowadzić do zaniku stanowisk <b>I01</b> Wskutek zaprzestania koszenia rozprzestrzeniają się ekspansywne gatunki obcego pochodzenia, m.in. nawłóć późna, które wypierają rośliny pokarmowe motyli <b>A02</b> Zmiana sposobu użytkowania np. przekształcenie w grunt orny spowoduje zmniejszenie/utratę areалу siedliska gatunku <b>K02</b> Sukcesja zarośli olchowych, wierzbowych i brzoźowych, prowadząca do degradacji siedliska
32.	<b>4026</b> Zagłębek bruzdkowany <i>Rhysodes sulcatus</i>	<b>X</b> Brak zagrożeń i nacisków	<b>B02.04</b> Usuwanie martwych i umierających drzew	<b>Istniejące</b> <b>X</b> Nie stwierdzono istotnych zagrożeń <b>Potencjalne</b> <b>B02.04</b> Pozyskiwanie drzew martwych i obumierających oraz usuwanie drzew wyróconych i obłamanych prowadzi do niedoboru martwego drewna
33.	<b>6143</b> Kiełb Kesslera <i>Romanogobio kesslerii</i>	Nie określa się. Brak występowania gatunku w obszarze objętym planem		
34.	<b>1166</b> Traszka grzebieniasta <i>Triturus cristatus</i>	Nie określa się. Brak występowania gatunku w obszarze objętym planem		
35.	<b>2001</b> Traszka karpacka <i>Triturus montandoni</i>	<b>X</b> Brak zagrożeń i nacisków	<b>M01.02</b> Susze i zmniejszenie opadów <b>K03.04</b> Drapieżnictwo	<b>Istniejące</b> <b>X</b> Nie stwierdzono istotnych zagrożeń <b>M01.02</b> Niedobory wody powodują zanik miejsc rozrodu i siedliska gatunku <b>K03.04</b> Gatunek może być zjadany przez inne zwierzęta

PROJEKT

L.p.	Przedmiot ochrony	Zagrożenia		Opis zagrożenia
		Istniejące	Potencjalne	
36.	<p><b>1354</b> Niedźwiedź brunatny <i>Ursus arctos</i></p>	<p><b>X</b> Brak zagrożeń i nacisków</p>	<p><b>E01</b> Tereny zurbanizowane tereny zamieszkałe</p>	<p><b>Istniejące</b> <b>X</b> Nie stwierdzono istotnych zagrożeń <b>Potencjalne</b> <b>E01</b> Tereny zurbanizowane tereny zamieszkałe - rozwój terenów zurbanizowanych może prowadzić do zmniejszenia drożności korytarzy migracyjnych</p>

PROJEKT

**Załączniki nr 4** do Zarządzenia Regionalnego Dyrektora Ochrony Środowiska w Rzeszowie z dnia ..... r. w sprawie ustanowienia planu zadań ochronnych dla obszaru Natura 2000 Ostoja Przemyska PLH180012.

**Cele działań ochronnych**

L.p.	Przedmiot ochrony	Cel działań ochronnych
1.	<p style="text-align: center;"><b>3220</b> Pionierska roślinność na kamieńcach górskich potoków</p>	<ul style="list-style-type: none"> <li>- Utrzymanie powierzchni siedliska w obszarze (min 24 ha) z uwzględnieniem procesów naturalnych.</li> <li>- Utrzymanie wskaźnika szerokości kamieńców na poziomie oceny U1. Od 2-7 m z uwzględnieniem procesów naturalnych.</li> <li>- Utrzymanie wskaźnika pokrycie kamieńców przez roślinność zielną na poziomie oceny FV. &lt;30% z uwzględnieniem procesów naturalnych.</li> <li>- Utrzymanie wskaźnika wysokość warstwy zielnej na poziomie oceny FV. &lt;25-30 cm z uwzględnieniem procesów naturalnych.</li> <li>- Utrzymanie wskaźnika gatunki ekspansywnych roślin zielnych na poziomie oceny FV. Brak lub pojedyncze osobniki, z uwzględnieniem procesów naturalnych.</li> <li>- Utrzymanie wskaźnika obce gatunki inwazyjne na poziomie oceny FV – brak, z uwzględnieniem procesów naturalnych.</li> <li>- Utrzymanie wskaźnika gatunki krzewów na poziomie oceny FV. Gatunki wierzb rodzimych charakterystyczne dla <i>Salici-Myricarietum</i>, olsza szara z uwzględnieniem procesów naturalnych.</li> <li>- Utrzymanie wskaźnika zwarcie krzewów na transekcie co najmniej na poziomie oceny U1. Kępy lub rozproszone pojedyncze osobniki na całej przestrzeni, z uwzględnieniem procesów naturalnych.</li> <li>- Utrzymanie wskaźnika udział gatunków drzewiastych (powyżej 1,5–2 m wys.) co najmniej na poziomie oceny U1. Pojedyncze kępy lub rozproszone pojedyncze osobniki na całej przestrzeni, z uwzględnieniem procesów naturalnych.</li> <li>- Utrzymanie wskaźnika obecność kompleksu siedlisk nadrzecznych: 3220, 3230, 3240, 91E0 na poziomie oceny FV. Minimum trzy typy siedlisk, dobrze wykształcone z uwzględnieniem procesów naturalnych.</li> </ul>
2.	<p style="text-align: center;"><b>6210</b> Murawy kserotermiczne</p>	<ul style="list-style-type: none"> <li>- Utrzymanie powierzchni siedliska w obszarze (min 39 ha) z uwzględnieniem procesów naturalnych.</li> <li>- Utrzymanie wskaźnika gatunki charakterystyczne na poziomie oceny FV. Występuje co najmniej pięć gatunków roślin naczyniowych spośród wymienionych gatunków charakterystycznych, z uwzględnieniem procesów naturalnych.</li> <li>- Utrzymanie wskaźnika obce gatunki inwazyjne na poziomie oceny FV – brak, z uwzględnieniem procesów naturalnych.</li> <li>- Utrzymanie wskaźnika rodzime gatunki ekspansywne</li> </ul>

PROJEKT

L.p.	Przedmiot ochrony	Cel działań ochronnych
		<p>roślin zielnych co najmniej na poziomie oceny U1. Obecne 1-2 gatunki, występujące w rozproszeniu, z uwzględnieniem procesów naturalnych.</p> <ul style="list-style-type: none"> <li>- Utrzymanie wskaźnika ekspansja krzewów i podrostu drzew co najmniej na poziomie oceny U1. Pokrycie drzew i krzewów od 10 do 25% powierzchni (krzewy nie tworzą zwartych zarośli), występujących w rozproszeniu.</li> <li>- Utrzymanie wskaźnika liczba gatunków storczykowatych co najmniej na poziomie oceny U1 (1-2 gatunki), z uwzględnieniem procesów naturalnych.</li> <li>- Utrzymanie wskaźnika zachowanie strefy ekotonowej co najmniej na poziomie oceny U1. Murawa częściowo graniczy ze zbiorowiskami antropogenicznymi lub też brak stopniowego przejścia do innych zbiorowisk naturalnych i półnaturalnych, z uwzględnieniem procesów naturalnych.</li> </ul>
3.	<p style="text-align: center;"><b>6510</b> Niżowe i górskie świeże łąki użytkowane ekstensywnie <i>Arrhenatherion</i></p>	<ul style="list-style-type: none"> <li>- Utrzymanie powierzchni siedliska w obszarze (min 2650 ha) z uwzględnieniem procesów naturalnych.</li> <li>- Utrzymanie wskaźnika struktura przestrzenna płatów siedliska na poziomie oceny FV. Brak fragmentacji lub fragmentacja nieznaczna, z uwzględnieniem procesów naturalnych.</li> <li>- Utrzymanie wskaźnika gatunki charakterystyczne na poziomie oceny FV. Więcej niż 4 gatunki charakterystyczne z uwzględnieniem procesów naturalnych.</li> <li>- Utrzymanie wskaźnika gatunki dominujące co najmniej na poziomie oceny U1. Silna dominacja (&gt;50%) gatunków typowych dla łąk świeżych z uwzględnieniem procesów naturalnych.</li> <li>- Utrzymanie wskaźnika obce gatunki inwazyjne na poziomie oceny FV. Brak lub pojedyncze osobniki gatunków o niskim stopniu inwazyjności z uwzględnieniem procesów naturalnych.</li> <li>- Utrzymanie wskaźnika gatunki ekspansywne roślin zielnych co najmniej na poziomie oceny U1. Pokrycie żadnego z gatunków silnie ekspansywnych nie przekracza 10% i łącznie pokrycie gatunków ekspansywnych &lt;50%, z uwzględnieniem procesów naturalnych.</li> <li>- Utrzymanie wskaźnika ekspansja krzewów i podrostu drzew na poziomie oceny FV. Łącznie pokrycie na transekcie &lt;1%.</li> <li>- Utrzymanie wskaźnika udział dobrze zachowanych płatów siedliska na poziomie oceny FV. Płaty dobrze zachowane stanowią nie mniej niż 80% powierzchni transektu, z uwzględnieniem procesów naturalnych.</li> </ul>

PROJEKT

L.p.	Przedmiot ochrony	Cel działań ochronnych
		<ul style="list-style-type: none"> <li>- Utrzymanie wskaźnika wołok (martwa materia organiczna) na poziomie oceny FV (&lt;2 cm), z uwzględnieniem procesów naturalnych.</li> </ul>
4.	<p style="text-align: center;"><b>7220</b>                      Źródłiska wapienne                      ze zbiorowiskami <i>Cratoneurion                      commutati</i></p>	<ul style="list-style-type: none"> <li>- Utrzymanie powierzchni siedliska w obszarze (min 2 płyty) z uwzględnieniem procesów naturalnych.</li> <li>- Utrzymanie wskaźnika gatunki charakterystyczne co najmniej na poziomie oceny U1. Liczba gatunków: 1-2 pokrycie &lt;25%, z uwzględnieniem procesów naturalnych.</li> <li>- Utrzymanie wskaźnika gatunki dominujące co najmniej na poziomie oceny U1. Liczba gatunków: 1-2 pokrycie: 25-50% z uwzględnieniem procesów naturalnych.</li> <li>- Utrzymanie wskaźnika rodzime gatunki ekspansywne roślin zielnych na poziomie oceny FV. Brak lub 1 pokrycie &lt;10% z uwzględnieniem procesów naturalnych.</li> <li>- Utrzymanie wskaźnika obce gatunki inwazyjne na poziomie oceny FV – brak z uwzględnieniem procesów naturalnych.</li> <li>- Utrzymanie wskaźnika gatunki wskazujące na eutrofizację siedliska co najmniej na poziomie oceny U1. Liczba gatunków: 1 pokrycie ≤10% z uwzględnieniem procesów naturalnych.</li> <li>- Utrzymanie wskaźnika obecność i pokrycie wątrobowców co najmniej na poziomie oceny U1. Liczba gatunków: ≥1 pokrycie ≤10% z uwzględnieniem procesów naturalnych.</li> <li>- Utrzymanie wskaźnika proces wytrącania się martwicy wapiennej i występowanie martwicy wapiennej co najmniej na poziomie oceny U1. Martwica wapienna wytrąca się śladowo, z uwzględnieniem procesów naturalnych.</li> <li>- Utrzymanie wskaźnika stopień uwodnienia co najmniej na poziomie oceny U1. Słaby, minimalny wpływ wód podziemnych na powierzchnię gruntu, powodujący jego stałe lub okresowe zawilgocenie, z uwzględnieniem procesów naturalnych.</li> <li>- Utrzymanie wskaźnika erozja wsteczna na poziomie oceny FV. Erozja nie przekracza 5% powierzchni siedliska, z uwzględnieniem procesów naturalnych.</li> <li>- Utrzymanie wskaźnika erozja zboczowa na poziomie oceny FV. Erozja nie przekracza 5% powierzchni siedliska, z uwzględnieniem procesów naturalnych.</li> <li>- Utrzymanie wskaźnika erozja denna koryta cieków na poziomie oceny FV. Erozja nie przekracza 5% powierzchni siedliska, z uwzględnieniem procesów naturalnych.</li> <li>- Utrzymanie wskaźnika erozja chemiczna na poziomie oceny FV. Erozja nie przekracza 5% powierzchni</li> </ul>



PROJEKT

L.p.	Przedmiot ochrony	Cel działań ochronnych
		siedliska, z uwzględnieniem procesów naturalnych.
5.	<p style="text-align: center;"><b>8220</b></p> <p style="text-align: center;">Ściany skalne i urwiska krzemianowe ze zbiorowiskami z <i>Androsacion vandellii</i></p>	<ul style="list-style-type: none"> <li>- Utrzymanie powierzchni siedliska w obszarze (min 3 płyty) z uwzględnieniem procesów naturalnych.</li> <li>- Utrzymanie wskaźnika procent powierzchni zajęty przez siedlisko na transekcie co najmniej na poziomie oceny U1. Więcej niż 60% powierzchni skalnych z płytami siedliska z uwzględnieniem procesów naturalnych.</li> <li>- Utrzymanie wskaźnika struktura przestrzenna płyt siedliska co najmniej na poziomie oceny U1. Na sąsiadujących powierzchniach występują pojedyncze płyty bez gatunków charakterystycznych, z uwzględnieniem procesów naturalnych.</li> <li>- Utrzymanie wskaźnika gatunki charakterystyczne na poziomie oceny FV. Występują gatunki charakterystyczne we wszystkich płytach, z pokryciem min. 5%, z uwzględnieniem procesów naturalnych.</li> <li>- Utrzymanie wskaźnika gatunki dominujące na poziomie oceny FV. Gatunkami dominującymi roślin naczyniowych (pow. 25% powierzchni pokrycia) powinny być gatunki charakterystyczne siedliska, ewentualnie inne gatunki stale towarzyszące siedliskom naskalnym, z uwzględnieniem procesów naturalnych.</li> <li>- Utrzymanie wskaźnika obce gatunki inwazyjne na poziomie oceny FV -brak z uwzględnieniem procesów naturalnych.</li> <li>- Utrzymanie wskaźnika pokrycie przez gatunki traw na poziomie oceny FV. Pokrycie 0-25% z uwzględnieniem procesów naturalnych.</li> <li>- Utrzymanie wskaźnika martwa materia organiczna na poziomie oceny FV. Nie powinna zajmować więcej niż 10 % w podtypie 8220-3, z uwzględnieniem procesów naturalnych.</li> <li>- Utrzymanie wskaźnika ekspansja krzewów i podrostu drzew co najmniej na poziomie oceny U1. Występowanie podrostu drzew i krzewów w przedziale 20-30%, z uwzględnieniem procesów naturalnych.</li> <li>- Utrzymanie wskaźnika występowanie jeżyn, malin, dzikiego bzu czarnego i bzu koralowego co najmniej na poziomie U1. Pojedyncze wystąpienia, za wyjątkiem maliny 5-10% pokrycia, z uwzględnieniem procesów naturalnych.</li> <li>- Utrzymanie wskaźnika ocienienie muraw na poziomie oceny FV. Dla 8220-3 jest to obojętne z reguły powyżej 50%, z uwzględnieniem procesów naturalnych.</li> <li>- Utrzymanie wskaźnika ślady wspinaczki lub</li> </ul>

PROJEKT

L.p.	Przedmiot ochrony	Cel działań ochronnych
		wydeptywania na poziomie oceny FV – brak. - Utrzymanie wskaźnika ślady ognisk w pobliżu ścian skalnych na poziomie oceny FV – brak. - Utrzymanie wskaźnika inne przypadki dewastacji siedliska na poziomie oceny FV – brak.
6.	<p style="text-align: center;"><b>9110</b> Kwaśne buczyny <i>Luzulo-Fagenion</i></p>	Nie określa się. Brak występowania siedliska w obszarze objętym planem.
7.	<p style="text-align: center;"><b>9130</b> Żyzne buczyny (<i>Dentario glandulosae-Fagenion</i>, <i>Galio odorati-Fagenion</i>)</p>	<ul style="list-style-type: none"> <li>- Utrzymanie powierzchni siedliska w obszarze (min 630 ha) z uwzględnieniem procesów naturalnych.</li> <li>- Utrzymanie wskaźnika charakterystyczna kombinacja florystyczna na poziomie FV. Typowa, właściwa dla siedliska przyrodniczego z uwzględnieniem procesów naturalnych.</li> <li>- Utrzymanie wskaźnika skład drzewostanu na poziomie oceny FV. Gatunki obce ekologicznie buczynom stanowią &lt;15% drzewostanu, z uwzględnieniem procesów naturalnych.</li> <li>- Utrzymanie wskaźnika ekspansywne gatunki rodzime w runie na poziomie oceny FV. Brak lub pojedyncze, z uwzględnieniem procesów naturalnych.</li> <li>- Utrzymanie wskaźnika struktura pionowa i przestrzena fitocenozy na poziomie oceny FV. Zróżnicowana, drzewostan różnowiekowy, o zróżnicowanym przestrzennie zwarcie, zawsze z grupami i kępami starych drzew, z uwzględnieniem procesów naturalnych.</li> <li>- Utrzymanie wskaźnika wiek drzewostanu (obecność starodrzewu) co najmniej na poziomie oceny U1. &lt;10% udział drzew starszych niż 100 lat, ale &gt;50% udział drzew starszych niż 50 lat, z uwzględnieniem procesów naturalnych.</li> <li>- Utrzymanie wskaźnika naturalne odnowienie drzewostanu na poziomie oceny FV. Obecne, wypełniające dogodnie do odnowienia miejsca, z uwzględnieniem procesów naturalnych.</li> <li>- Utrzymanie wskaźnika gatunki obce geograficznie w drzewostanie na poziomie oceny FV. &lt;5%, najwyżej miejscami lub pojedynczo i nie odnawiające się, z uwzględnieniem procesów naturalnych.</li> <li>- Utrzymanie wskaźnika inwazyjne gatunki obce w podszycie i runie na poziomie oceny FV – brak z uwzględnieniem procesów naturalnych.</li> <li>- Utrzymanie wskaźnika martwe drewno (łącznie zasoby) co najmniej na poziomie oceny U1. 10-20 m<sup>3</sup>, z uwzględnieniem procesów naturalnych.</li> <li>- Utrzymanie wskaźnika martwe drewno wielkowymiarowe co najmniej na poziomie oceny U1 (3-5 szt./ha), z uwzględnieniem procesów naturalnych.</li> </ul>

PROJEKT

L.p.	Przedmiot ochrony	Cel działań ochronnych
		<ul style="list-style-type: none"> <li>- Utrzymanie wskaźnika mikrosiedliska drzewne (drzewna biocenotyczne) co najmniej na poziomie oceny U1 (10-20 szt./ha), z uwzględnieniem procesów naturalnych.</li> <li>- Utrzymanie wskaźnika inne zniekształcenia w tym zniszczenia runa i gleby związane z pozyskaniem drewna na poziomie oceny FV. Brak z uwzględnieniem procesów naturalnych.</li> </ul>
8.	<p style="text-align: center;"><b>9170</b>            Grąd środkowoeuropejski i subkontynentalny  <i>Galio-Carpinetum i Tilio-Carpinetum</i></p>	<ul style="list-style-type: none"> <li>- Utrzymanie powierzchni siedliska w obszarze (min 817 ha) z uwzględnieniem procesów naturalnych.</li> <li>- Utrzymanie wskaźnika charakterystyczna kombinacja florystyczna na poziomie oceny FV. Typowa, właściwa dla siedliska przyrodniczego, z uwzględnieniem procesów naturalnych.</li> <li>- Utrzymanie wskaźnika inwazyjne gatunki obce w podszyciu i runie co najmniej na poziomie oceny U1. Sporadycznie, nie więcej niż 2% pokrycia transektu, z uwzględnieniem procesów naturalnych.</li> <li>- Utrzymanie wskaźnika ekspansywne gatunki rodzime w runie na poziomie oceny FV. Brak lub pojedyncze, z uwzględnieniem procesów naturalnych.</li> <li>- Utrzymanie wskaźnika struktura pionowa i przestrzenna roślinności na poziomie oceny FV. Zróżnicowana, &gt;50% powierzchni pokryte przez zwarty drzewostan, jednak obecne luki i prześwietlenia, z uwzględnieniem procesów naturalnych.</li> <li>- Utrzymanie wskaźnika wiek drzewostanu (obecność starodrzewu) co najmniej na poziomie oceny U1. &lt;10% udziału drzew starszych niż 100 lat, ale &gt;50% udział drzew starszych niż 50 lat, z uwzględnieniem procesów naturalnych.</li> <li>- Utrzymanie wskaźnika naturalne odnowienie drzewostanu na poziomie oceny FV. Obfite z uwzględnieniem procesów naturalnych.</li> <li>- Utrzymanie wskaźnika gatunki obce geograficznie w drzewostanie na poziomie FV. &lt;1% i nie odnawiające się z uwzględnieniem procesów naturalnych.</li> <li>- Utrzymanie wskaźnika martwe drewno (łącznie zasoby) co najmniej na poziomie oceny U1. 10-20 m<sup>3</sup> z uwzględnieniem procesów naturalnych.</li> <li>- Osiągnięcie wskaźnika martwe drewno wielkowymiarowe co najmniej na poziom oceny U1. 3-5 szt./ha z uwzględnieniem procesów naturalnych.</li> <li>- Osiągnięcie wskaźnika mikrosiedliska drzewne (drzewna biocenotyczne) co najmniej na poziom oceny U1. 10-20 szt./ha z uwzględnieniem procesów naturalnych.</li> <li>- Utrzymanie wskaźnika inne zniekształcenia w tym</li> </ul>

PROJEKT

L.p.	Przedmiot ochrony	Cel działań ochronnych
		zniszczenia runa i gleby związane z pozyskaniem drewna na poziomie oceny FV. Brak z uwzględnieniem procesów naturalnych.
9.	<p style="text-align: center;"><b>9180</b></p> <p>Jaworzyny i lasy klonowo-lipowe na stromych stokach i zboczach <i>Tilio platyphyllis-Acerion pseudoplatani</i></p>	Nie określa się. Brak występowania siedliska w obszarze objętym planem.
10.	<p style="text-align: center;"><b>91E0</b></p> <p>Łęgi wierzbowe, topolowe, olszowe i jesionowe <i>Salicetum albo-fragilis, Populetum albae, Alnetion glutinoso-incanae</i>, olsy źródłiskowe</p>	<ul style="list-style-type: none"> <li>- Utrzymanie powierzchni siedliska w obszarze (min 240 ha) z uwzględnieniem procesów naturalnych.</li> <li>- Utrzymanie wskaźnika gatunki charakterystyczne na poziomie oceny FV. Kombinacja florystyczna typowa dla łągu, z uwzględnieniem procesów naturalnych.</li> <li>- Utrzymanie wskaźnika gatunki dominujące co najmniej na poziomie oceny U1. We wszystkich warstwach dominują gatunki typowe dla siedliska, przy czym są zaburzone relacje ilościowe, z uwzględnieniem procesów naturalnych.</li> <li>- Utrzymanie wskaźnika gatunki obce geograficznie w drzewostanie na poziomie oceny FV. &lt;1% i nie odnawiające się, z uwzględnieniem procesów naturalnych.</li> <li>- Utrzymanie wskaźnika inwazyjne gatunki obce w podszycie i runie co najmniej na poziomie oceny U1. Więcej niż 1 gatunek, lub nawet 1 jeżeli liczny, z uwzględnieniem procesów naturalnych.</li> <li>- Utrzymanie wskaźnika rodzime gatunki ekspansywne roślin zielnych co najmniej na poziomie oceny U1. Silnie ekspansywne, lecz nie ograniczające różnorodności runa, z uwzględnieniem procesów naturalnych.</li> <li>- Utrzymanie wskaźnika martwe drewno (łączne zasoby) co najmniej na poziomie oceny U1. 10-20 m<sup>3</sup>/ha z uwzględnieniem procesów naturalnych.</li> <li>- Utrzymanie wskaźnika martwe drewno wielkowymiarowe co najmniej na poziomie oceny U1. 3-5 szt./ha z uwzględnieniem procesów naturalnych.</li> <li>- Utrzymanie wskaźnika naturalność koryta rzeczno (stosować tylko jeżeli występowanie łągu jest związane z ciekami) na poziomie oceny FV. Brak regulacji lub ciek zupełnie zrenaturalizowany po dawniejszej regulacji, z uwzględnieniem procesów naturalnych.</li> <li>- Utrzymanie wskaźnika reżim wodny (w tym rytm zalewów, jeśli występują) na poziomie oceny FV. Dynamika zalewów i przewodnienie podłoża normalne z punktu widzenia odpowiedniego ekosystemu, z uwzględnieniem procesów naturalnych.</li> </ul>

PROJEKT

L.p.	Przedmiot ochrony	Cel działań ochronnych
		<ul style="list-style-type: none"> <li>- Osiągnięcie wskaźnika wiek drzewostanu (obecność starodrzewu) do poziomu co najmniej oceny U1. &lt;20% udział drzew starszych niż 100 lat, ale &gt;50% udział drzew starszych niż 50 lat, z uwzględnieniem procesów naturalnych.</li> <li>- Utrzymanie wskaźnika pionowa struktura roślinności co najmniej na poziomie oceny U1. Antropogenicznie zmieniona, lecz zróżnicowana, z uwzględnieniem procesów naturalnych.</li> <li>- Utrzymanie wskaźnika naturalne odnowienie drzewostanu na poziomie oceny FV. Tak, obfite, z uwzględnieniem procesów naturalnych.</li> <li>- Utrzymanie wskaźnika zniszczenia runa i gleby związane z pozyskaniem drewna na poziomie oceny FV - brak.</li> <li>- Utrzymanie wskaźnika inne zniekształcenia na poziomie oceny FV. Brak, z uwzględnieniem procesów naturalnych.</li> </ul>
11.	<p style="text-align: center;"><b>1381</b> Widłoząb zielony <i>Dicranum viride</i></p>	Nie określa się. Brak występowania gatunku w obszarze objętym planem.
12.	<p style="text-align: center;"><b>1386</b> Bezlist okrywowy <i>Buxbaumia viridis</i></p>	Nie określa się. Brak występowania gatunku w obszarze objętym planem.
13.	<p style="text-align: center;"><b>1138</b> Mopek zachodni <i>Barbastella barbastellus</i></p>	<ul style="list-style-type: none"> <li>- Utrzymanie wskaźnika rozród gatunku na poziomie oceny FV. Potwierdzono rozród gatunku, tzn. stwierdzono kolonię rozrodczą mopków na monitorowanej powierzchni lub w pobliżu jej granic (do 500 m) i/ lub odłowiono min. 1 karmiącą samicę mopka i/lub min. 1 osobnika młodocianego, z uwzględnieniem procesów naturalnych.</li> <li>- Utrzymanie wskaźnika aktywność gatunku na poziomie oceny FV. Liczba zarejestrowanych sygnałów echolokacyjnych mopków nie mniejsza niż 5 przelotów/godz. A jeśli niższa to rozród gatunku na FV, z uwzględnieniem procesów naturalnych.</li> <li>- Utrzymanie wskaźnika powierzchnia zalesiona na poziomie oceny FV. Powierzchnia kompleksu leśnego zbliżona do stanu z roku referencyjnego lub większa, z uwzględnieniem procesów naturalnych.</li> <li>- Utrzymanie wskaźnika powierzchnia lasów liściastych na poziomie oceny FV. Powierzchnia lasów liściastych zbliżona do stanu z roku referencyjnego lub większa, z uwzględnieniem procesów naturalnych.</li> <li>- Utrzymanie wskaźnika powierzchnia starodrzewów na poziomie oceny FV. Powierzchnia starodrzewów zbliżona do stanu z roku referencyjnego lub większa, z uwzględnieniem procesów naturalnych.</li> <li>- Utrzymanie wskaźnika powierzchnia starodrzewów liściastych na poziomie oceny FV. Powierzchnia starodrzewów liściastych zbliżona do stanu z roku</li> </ul>

PROJEKT

L.p.	Przedmiot ochrony	Cel działań ochronnych
		<p>referencyjnego lub większa, z uwzględnieniem procesów naturalnych.</p> <ul style="list-style-type: none"> <li>- Utrzymanie wskaźnika liczba drzew obumierających i martwych na poziomie co najmniej oceny U1. Mediana w przedziale 1-2 szt./1600 m<sup>2</sup>, z uwzględnieniem procesów naturalnych.</li> <li>- Utrzymanie wskaźnika grubość drzew żywych zapewniających potencjalne kryjówkiienne na poziomie oceny FV. Mediana powyżej 40 cm, z uwzględnieniem procesów naturalnych.</li> </ul>
14.	<p style="text-align: center;"><b>5264</b> Brzanka <i>Barbus carpathicus</i></p>	<ul style="list-style-type: none"> <li>- Utrzymanie wskaźnika względna liczebność co najmniej na poziomie oceny U1. 0,01-0,1, z uwzględnieniem procesów naturalnych.</li> <li>- Utrzymanie wskaźnika struktura wiekowa na poziomie oceny FV. Obecne wszystkie kategorie wiekowe, z uwzględnieniem procesów naturalnych.</li> <li>- Utrzymanie wskaźnika udział gatunku w ichtiofaunie na poziomie oceny FV. &gt;5%, z uwzględnieniem procesów naturalnych.</li> <li>- Utrzymanie wskaźnika EFI+ na poziomie co najmniej oceny U1. Klasa indeksu:3, z uwzględnieniem procesów naturalnych.</li> <li>- Utrzymanie wskaźnika jakość hydromorfologiczna na poziomie oceny FV. Średnia z ocen 6 elementów hydromorfologicznych: geometria koryta, substrat denny, charakterystyka przepływu, charakter i modyfikacja brzegów, mobilność koryta oraz ciągłość ciek: 1,0-2,5, z uwzględnieniem procesów naturalnych.</li> </ul>
15.	<p style="text-align: center;"><b>1193</b> Kumak górski <i>Bombina variegata</i></p>	<p>Utrzymanie co najmniej 10 stanowisk gatunku w obszarze oraz obecnej liczebności populacji (na poziomie min. 55 osobników).</p>
16.	<p style="text-align: center;"><b>1920</b> Ponurek Schneidera <i>Boros schneideri</i></p>	<p>Nie określa się. Brak występowania gatunku w obszarze objętym planem.</p>
17.	<p style="text-align: center;"><b>1352</b> Wilk <i>Canis lupus</i></p>	<p>Nie określa się. Obszar opracowania nie zawiera części obszaru Natura 2000 będącego w zarządzie Nadleśnictw RDLP Krosno, co powoduje, że większość siedliska gatunku znajduje się poza terenem objętym PZO, pozostają w nim jedynie fragmenty pełniące funkcję korytarzy migracyjnych.</p>

PROJEKT

L.p.	Przedmiot ochrony	Cel działań ochronnych
18.	<p style="text-align: center;"><b>4014</b> Biegacz urozmaicony <i>Carabus variolosus</i></p>	<ul style="list-style-type: none"> <li>- Utrzymanie wskaźnika względna liczebność na poziomie oceny FV. &gt;5 os./10 pułapek/30 dób ekspozycji, z uwzględnieniem procesów naturalnych.</li> <li>- Utrzymanie wskaźnika stałość występowania na poziomie oceny FV. &gt;50%, z uwzględnieniem procesów naturalnych.</li> <li>- Utrzymanie wskaźnika pokrycie roślinnością zielną na poziomie oceny FV. &gt;80% z uwzględnieniem procesów naturalnych.</li> <li>- Utrzymanie wskaźnika zwarcie roślinności zielnej na poziomie oceny FV. Umiarkowanie zwarte, nie tworzy gęstej murawy, z uwzględnieniem procesów naturalnych.</li> <li>- Utrzymanie wskaźnika obecność martwego drewna co najmniej na poziomie oceny U1. 3-5 pni lub pniaków, z uwzględnieniem procesów naturalnych.</li> <li>- Utrzymanie wskaźnika dominujący typ podłoża na poziomie oceny FV. Błotniste lub muliste z dużym udziałem materii organicznej, z uwzględnieniem procesów naturalnych.</li> </ul>
19.	<p style="text-align: center;"><b>4015</b> Biegacz Zawadzkiego <i>Carabus zawadzki</i></p>	<p>Nie określa się. Brak występowania gatunku w obszarze objętym planem.</p>
20.	<p style="text-align: center;"><b>1337</b> Bóbr europejski <i>Castor fiber</i></p>	<ul style="list-style-type: none"> <li>- Utrzymanie wskaźnika procent pozytywnych stwierdzeń gatunku co najmniej na poziomie oceny U1. 20-40 z uwzględnieniem procesów naturalnych.</li> <li>- Utrzymanie wskaźnika indeks populacyjny co najmniej na poziomie oceny U1. 40-60 z uwzględnieniem procesów naturalnych.</li> <li>- Utrzymać wskaźnik zagęszczenie rodzin na poziomie oceny FV. &gt;2 z uwzględnieniem procesów naturalnych.</li> <li>- Utrzymanie wskaźnika baza pokarmowa co najmniej na poziomie oceny U1. 0,5-0,8 z uwzględnieniem procesów naturalnych.</li> <li>- Utrzymanie wskaźnika udział siedliska kluczowego dla gatunku na poziomie oceny FV. 0,40-0,65, z uwzględnieniem procesów naturalnych.</li> <li>- Utrzymanie wskaźnika charakter strefy brzegowej na poziomie oceny FV. &gt;0,80 z uwzględnieniem procesów naturalnych.</li> <li>- Utrzymanie wskaźnika stopień antropopresji co najmniej na poziomie oceny U1. 0,5-0,75 z uwzględnieniem procesów naturalnych.</li> </ul>
21.	<p style="text-align: center;"><b>1163</b> Głowacz białopłetwy <i>Cottus gobio</i></p>	<p>Nie określa się. Brak występowania gatunku w obszarze objętym planem.</p>
22.	<p style="text-align: center;"><b>1086</b></p>	<ul style="list-style-type: none"> <li>- Utrzymanie wskaźnika obecność gatunku</li> </ul>

PROJEKT

L.p.	Przedmiot ochrony	Cel działań ochronnych
	<p>Zgniotek cynobrowy <i>Cucujus cinnaberinus</i></p>	<p>na poziomie oceny FV. Stwierdzenie aktualnej obecności gatunku, z uwzględnieniem procesów naturalnych.</p> <ul style="list-style-type: none"> <li>- Utrzymanie wskaźnika ilość martwego drewna na poziomie oceny FV. Co najmniej 10 martwych drzew o średnicy &gt;30cm na ha, z uwzględnieniem procesów naturalnych.</li> <li>- Utrzymanie wskaźnika jakość martwego drewna co najmniej na poziomie oceny U1. Występowanie martwego drewna w II i III klasie rozkładu, z uwzględnieniem procesów naturalnych.</li> <li>- Utrzymanie wskaźnika stopień naturalności ekosystemu leśnego na poziomie oceny FV. Stwierdzenie aktualnego występowania co najmniej jednego spośród gatunków wskaźnikowych, z uwzględnieniem procesów naturalnych.</li> <li>- Utrzymanie struktury przestrzennej i wiekowej drzewostanu co najmniej na poziomie oceny U1. Drzewostan panujący o uproszczonej strukturze wiekowej i przestrzennej wynikającej z gospodarczego użytkowania i słabo zróżnicowanej dymensji, z uwzględnieniem procesów naturalnych.</li> <li>- Utrzymanie wskaźnika intensywność gospodarowania co najmniej na poziomie oceny U1. Siedliska o znacznym ograniczeniu zabiegów, ale z wyraźnymi śladami bieżącej działalności gospodarczej, z większą ilością (co najmniej 20%) pozostawianego martwego drewna, z uwzględnieniem procesów naturalnych.</li> </ul>
23.	<p><b>1074</b> Barczatka kataks <i>Eriogaster catax</i></p>	<p>Nie określa się. Brak występowania gatunku w obszarze objętym planem.</p>
24.	<p><b>6199</b> Krasopani hera <i>Euplagia quadripunctaria</i></p>	<p>Utrzymanie co najmniej 13 stanowisk gatunku w obszarze oraz obecnej liczebności populacji (na poziomie min. 42 osobników).</p>
25.	<p><b>1096</b> Minóg strumieniowy <i>Lampetra planeri</i></p>	<ul style="list-style-type: none"> <li>- Utrzymanie występowania gatunku w obszarze, z uwzględnieniem procesów naturalnych.</li> <li>- Utrzymanie wskaźnika EFI+ co najmniej na poziomie oceny U1. Klasa indeksu: 3, z uwzględnieniem procesów naturalnych.</li> <li>- Utrzymanie wskaźnika jakość hydromorfologiczna na poziomie oceny FV. 1-2,5 z uwzględnieniem procesów naturalnych.</li> <li>- Utrzymanie wskaźnika występowanie niezbędnych mikrosiedlisk co najmniej na poziomie oceny U1. Sporadyczne występowanie obu mikrosiedlisk lub brak występowania jednego z nich, z uwzględnieniem procesów naturalnych.</li> </ul>
26.	<p><b>1355</b> Wydra</p>	<ul style="list-style-type: none"> <li>- Utrzymanie wskaźnika procent pozytywnych stwierdzeń gatunku co najmniej na poziomie oceny</li> </ul>



PROJEKT

L.p.	Przedmiot ochrony	Cel działań ochronnych
	<i>Lutra lutra</i>	<p>U1. 40-60 z uwzględnieniem procesów naturalnych.</p> <ul style="list-style-type: none"> <li>- Utrzymanie wskaźnika indeks populacyjny co najmniej na poziomie oceny U1. 10-15 z uwzględnieniem procesów naturalnych.</li> <li>- Utrzymanie wskaźnika zagęszczenie populacji na poziomie oceny FV. <math>\geq 2/10</math> km, z uwzględnieniem procesów naturalnych.</li> <li>- Utrzymanie wskaźnika baza pokarmowa co najmniej na poziomie oceny U1. 0,50-0,80 z uwzględnieniem procesów naturalnych.</li> <li>- Utrzymanie wskaźnika udział siedliska kluczowego dla gatunku na poziomie oceny FV. <math>&gt; 0,65</math> z uwzględnieniem procesów naturalnych.</li> <li>- Utrzymanie wskaźnika charakter strefy brzegowej na poziomie oceny FV. <math>&gt; 0,85</math> z uwzględnieniem procesów naturalnych.</li> </ul>
27.	<p><b>1060</b> Czerwończyk nieparek <i>Lycaena dispar</i></p>	Nie określa się. Brak występowania gatunku w obszarze objętym planem.
28.	<p><b>1361</b> Ryś <i>Lynx lynx</i></p>	Nie określa się. Obszar opracowania nie zawiera części obszaru Natura 2000 będącego w zarządzie Nadleśnictw RDLP Krosno, co powoduje, że większość siedliska gatunku znajduje się poza terenem objętym PZO, pozostają w nim jedynie fragmenty pełniące funkcję korytarzy migracyjnych.
29.	<p><b>1324</b> Nocek duży <i>Myotis myotis</i></p>	<ul style="list-style-type: none"> <li>- Utrzymanie wskaźnika liczebność na poziomie oceny FV. Liczba osobników dorosłych większa niż 80% liczby z ubiegłego roku + jeśli dane dostępne, istotny statystycznie średni spadek liczebności z wielolecia nie większy niż 5% rocznie, z uwzględnieniem procesów naturalnych.</li> <li>- Utrzymanie wskaźnika powierzchnia schronienia dostępna (dogodna) dla nietoperzy na poziomie oceny FV. Powierzchnia schronienia dostępna dla nietoperzy nie uległa zmniejszeniu w ciągu ostatnich 5 lat, a jeśli uległa zmniejszeniu wcześniej liczebność jest FV, z uwzględnieniem procesów naturalnych.</li> <li>- Utrzymanie wskaźnika zabezpieczeń przed niepokojeniem nietoperzy na poziomie oceny FV. Obiekt jest zabezpieczony i nietoperze nie są niepokojone przez ludzi w okresie przebywania, z uwzględnieniem procesów naturalnych.</li> <li>- Utrzymanie wskaźnika dostępności wylotów dla nietoperzy na poziomie oceny FV. Wyloty są stale dostępne w wystarczającej liczbie i brak czynników utrudniających korzystanie z nich przez nietoperze lub ponad 3 lata temu część wylotów została zamknięta albo powstały w nich utrudnienia, ale obecnie liczebność nocków dużych nie jest mniejsza od tej sprzed powstania tej przeszkody,</li> </ul>

PROJEKT

L.p.	Przedmiot ochrony	Cel działań ochronnych
30.	<p style="text-align: center;"><b>6179</b>  Modraszek nausitous  <i>Phengaris nausithous</i></p>	<p>z uwzględnieniem procesów naturalnych.</p> <ul style="list-style-type: none"> <li>- Utrzymanie wskaźnika liczba obserwowanych osobników co najmniej na poziomie oceny U1. 2-4 os./100m, z uwzględnieniem procesów naturalnych.</li> <li>- Utrzymanie wskaźnika indeks liczebności na poziomie oceny FV. &gt;10 os./100 z uwzględnieniem procesów naturalnych.</li> <li>- Utrzymanie wskaźnika izolacja na poziomie oceny FV. &lt;2 km z uwzględnieniem procesów naturalnych.</li> <li>- Utrzymanie wskaźnika powierzchnia zasiedlona przez gatunek co najmniej na poziomie oceny U1. 0,5-1 ha z uwzględnieniem procesów naturalnych.</li> <li>- Utrzymanie wskaźnika dostępności roślin żywicielskich co najmniej na poziomie oceny U1. 5-20% udziału rośliny pokarmowej na powierzchni płatu z uwzględnieniem procesów naturalnych.</li> <li>- Utrzymanie wskaźnika dostępność mrówek gospodarzy co najmniej na poziomie oceny U1. Występowanie mrówek <i>Myrmica rubra</i> na poziomie 20-50% powierzchni płatu, z uwzględnieniem procesów naturalnych.</li> <li>- Utrzymanie wskaźnika zarastanie ekspansywnymi bylinami na poziomie oceny FV. Występowanie bylin ekspansywnych na mniej niż 25% pow. płatu, z uwzględnieniem procesów naturalnych.</li> <li>- Utrzymanie wskaźnika zarastanie przez drzewa/krzewy na poziomie oceny FV. Udział drzew i krzewów ekspansywnych na mniej niż 25% pow. płatu, z uwzględnieniem procesów naturalnych.</li> </ul>
31.	<p style="text-align: center;"><b>6177</b>  Modraszek telejus  <i>Phengaris teleius</i></p>	<ul style="list-style-type: none"> <li>- Utrzymanie wskaźnika liczba obserwowanych osobników na poziomie oceny FV. Co najmniej 4 os./100m, z uwzględnieniem procesów naturalnych.</li> <li>- Utrzymanie wskaźnika indeks liczebności na poziomie oceny FV &gt;10 os./100 z uwzględnieniem procesów naturalnych.</li> <li>- Utrzymanie wskaźnika izolacja na poziomie oceny FV. &lt;1 km z uwzględnieniem procesów naturalnych.</li> <li>- Utrzymanie wskaźnika powierzchnia zasiedlona przez gatunek co najmniej na poziomie oceny U1. Powyżej 1 ha, z uwzględnieniem procesów naturalnych.</li> <li>- Utrzymanie wskaźnika dostępność roślin żywicielskich na poziomie oceny FV. Powyżej 20% udziału rośliny pokarmowej na powierzchni płatu, z uwzględnieniem procesów naturalnych.</li> <li>- Utrzymanie wskaźnika dostępność mrówek gospodarzy na poziomie oceny FV. Występowanie mrówek na poziomie &gt;50% powierzchni płatu, z uwzględnieniem procesów naturalnych.</li> <li>- Utrzymanie wskaźnika zarastanie ekspansywnymi bylinami na poziomie oceny FV. Występowanie bylin ekspansywnych na mniej niż 25% pow. płatu,</li> </ul>

PROJEKT

L.p.	Przedmiot ochrony	Cel działań ochronnych
		<p>z uwzględnieniem procesów naturalnych.</p> <ul style="list-style-type: none"> <li>- Utrzymanie wskaźnika zarastanie przez drzewa/krzewy na poziomie oceny FV. Udział drzew i krzewów ekspansywnych na mniej niż 25% pow. płatu, z uwzględnieniem procesów naturalnych.</li> </ul>
32.	<p style="text-align: center;"><b>4026</b> Zagłębek bruzdkowany <i>Rhysodes sulcatus</i></p>	<ul style="list-style-type: none"> <li>- Utrzymanie wskaźnika obecność imagines na poziomie oceny FV. Co najmniej 4 osobniki, z uwzględnieniem procesów naturalnych.</li> <li>- Poprawa wskaźnika stopień naturalności lasu co najmniej do poziomu oceny U1. Lasy o składzie gatunkowym zgodnym z potencjalnym zbiorowiskiem roślinnym, powstałe w wyniku naturalnych procesów rozpadu i odnowienia lub w wyniku naturalnego odnowienia prowadzonego w ramach gospodarki leśnej ekstensywnie użytkowane gospodarczo, struktura drzewostanu złożona, z uwzględnieniem procesów naturalnych.</li> <li>- Utrzymanie wskaźnika skład gatunkowy drzewostanu na stanowisku na poziomie oceny FV. Obecność przynajmniej 1 z głównych gatunków roślin żywicielskich dla zagłębka bruzdkowanego, które stanowią główne składniki drzewostanu w I i II piętrze lasu oraz 1 gatunek z głównych gatunków roślin żywicielskich w niższych piętrach: buk, jodła, świerk, z uwzględnieniem procesów naturalnych.</li> <li>- Utrzymanie wskaźnika skład gatunkowy drzewostanu w otoczeniu stanowiska co najmniej na poziomie oceny U1. Obecność przynajmniej 1 z głównych gatunków roślin żywicielskich dla zagłębka bruzdkowanego, które stanowią główne składniki drzewostanu w I i II piętrze lasu oraz 1 gatunek z głównych gatunków roślin żywicielskich w niższych piętrach: dąb, topola, brzoza, z uwzględnieniem procesów naturalnych.</li> <li>- Utrzymanie wskaźnika wiek drzew w drzewostanie co najmniej na poziomie oceny U1. Starodrzew zbudowany z drzew 100-150-letnich, z uwzględnieniem procesów naturalnych.</li> <li>- Podniesienie wskaźnika ilość martwego drewna co najmniej do poziomu oceny U1. 3-4 całych leżących pni, z uwzględnieniem procesów naturalnych.</li> <li>- Podniesienie wskaźnika jakość martwego drewna co najmniej do poziomu oceny U1. Obecne klasy II i IV lub przynajmniej IV z uwzględnieniem procesów naturalnych.</li> </ul>
33.	<p style="text-align: center;"><b>6143</b> Kiełb Kesslera <i>Romanogobio kesslerii</i></p>	<p>Nie określa się. Brak występowania gatunku w obszarze objętym planem.</p>
34.	<p style="text-align: center;"><b>2001</b> Traszka karpacka</p>	<p>Utrzymanie co najmniej 1 stanowiska gatunku w obszarze oraz obecnej liczebności populacji</p>

PROJEKT

L.p.	Przedmiot ochrony	Cel działań ochronnych
	<i>Triturus montandoni</i>	(na poziomie min. 5 osobników).
35.	<p style="text-align: center;"><b>1166</b></p> <p style="text-align: center;">Traszka grzebieniasta <i>Triturus cristatus</i></p>	Nie określa się. Brak występowania gatunku w obszarze objętym planem.
36.	<p style="text-align: center;"><b>1354</b></p> <p style="text-align: center;">Niedźwiedź brunatny <i>Ursus arctos</i></p>	Nie określa się. Obszar opracowania nie zawiera części obszaru Natura 2000 będącego w zarządzie Nadleśnictw RDLP Krosno, co powoduje, że większość siedliska gatunku znajduje się poza terenem objętym PZO, pozostają w nim jedynie fragmenty pełniące funkcję korytarzy migracyjnych.

PROJEKT

**Załączniki nr 5** do Zarządzenia Regionalnego Dyrektora Ochrony Środowiska w Rzeszowie z dnia ..... r. w sprawie ustanowienia planu zadań ochronnych dla obszaru Natura 2000 Ostoja Przemyska PLH180012.

**Działania ochronne ze wskazaniem podmiotów odpowiedzialnych za ich wykonanie i obszarów ich wdrażania**

L.p.	Przedmiot ochrony	Działania ochronne	Obszar wdrażania	Podmiot odpowiedzialny za wykonanie
<b>Dotyczące ochrony siedlisk przyrodniczych i gatunków</b>				
1.	<b>3220</b> Pionierska roślinność na kamieńcach górskich potoków		Brak działań ochronnych.	
2.	<b>6210</b> Murawy kserotermiczne <i>Festuco-Brometea</i> i ciepłolubne murawy z <i>Asplenion septentrionalis-Festucion pallescentis</i>  <b>6510</b> Niżowe i górskie świeże łąki użytkowe ekstensywnie ( <i>Arrhenatherion elatioris</i> )  <b>6179</b> Modraszek nausitous <i>Phengaris nausithous</i>  <b>6177</b> Modraszek telejus <i>Maculinea telejus</i>	<b>Obligatoryjne:</b> prowadzenie ekstensywnego użytkowania kośnego, kośno-pastwiskowego lub pastwiskowego <b>Fakultatywne:</b> użytkowanie zgodnie z wymogami odpowiedniej interwencji rolno-środowiskowo-klimatycznych PS dla WPR 2023-2027	Płaty siedliska w obszarze (zgodnie z zał. nr. 7)	<b>Obligatoryjne:</b> Właściciel lub użytkownik gruntu <b>Fakultatywne:</b> Właściciel użytkownik gruntu na podstawie porozumienia z organem sprawującym nadzór nad obszarem Natura 2000

PROJEKT

L.p.	Przedmiot ochrony	Działania ochronne	Obszar wdrażania	Podmiot odpowiedzialny za wykonanie
3.	<b>6210</b> Murawy kserotermiczne ( <i>Festuco-Brometea</i> )	Usunięcie nalotów drzew i krzewów z muraw	Zakrzaczone fragmenty płątów: 48; 50; 52; 56; 57; 58; 60; 64; 67; 68; 71; 465; 466; 469; 478; 533; 567; 577; 811; 812; 813; 816; 817 (zgodnie z zał. nr. 7)	Właściciel lub użytkownik gruntu na podstawie porozumienia z organem sprawującym nadzór nad obszarem Natura 2000
4.	<b>7220</b> Źródlika wapienne ze zbiorowiskami <i>Cratoneurion commutati</i>	Usunięcie nalotów drzew i krzewów	Zakrzaczone fragmenty płątów: 927; 928 (zgodnie z zał. nr. 7)	Właściciel lub użytkownik gruntu na podstawie porozumienia z organem sprawującym nadzór nad obszarem Natura 2000
5.	<b>8220</b> Ściany skalne i rumowiska krzemianowe ze zbiorowiskami z <i>Androsacetalia vandellii</i>	Ustawienie tablic (1szt./płąt) informacyjnych o przedmiocie ochrony i zakazie biwakowania oraz wspinaczki	Płąty siedliska w obszarze (zgodnie z zał. nr. 7)	Organ sprawujący nadzór nad obszarem Natura 2000
6.	<b>9130</b> Żyzne buczyny <i>Dentario glandulosae-Fagenion</i> , <i>Galio odorati-Fagenion</i>  <b>9170</b> Grądy środkowoeuropejskie i subkontynentalne <i>Galio-Carpinetum</i> , <i>Tilio-Carpinetum</i>  <b>1086</b> Zgniotek cynobrowy	Uwzględnienie w UPUL zasad zrównoważonej gospodarki leśnej. 1) możliwie najszersze stosowanie rębni stopniowych i przerębowych z długim i bardzo długim okresem odnowienia (ok. 40 l.); 2) preferowanie odnowienia naturalnego; 3) kształtowanie odpowiedniego składu	Płąty siedliska w obszarze (zgodnie z zał. nr. 7)	Organ sprawujący nadzór nad lasami niepaństwowymi

PROJEKT

L.p.	Przedmiot ochrony	Działania ochronne	Obszar wdrażania	Podmiot odpowiedzialny za wykonanie
	<p><i>Cucujus cinnaberinus</i></p> <p><b>4026</b></p> <p>Zagłębek bruzdkowany <i>Rhysodes sulcatus</i></p>	<p>gatunkowego dostosowanego do siedliska.</p> <p>4) pozostawianie na siedliskach przyrodniczych drzew martwych i zamierających (z wyłączeniem sytuacji klęskowych, zagrożenia stanu zdrowotnego drzewostanów oraz zagrożenia bezpieczeństwa publicznego). Zasady te należy wprowadzić do UPUL w trakcie najbliższej zmiany lub aktualizacji.</p>		
7.	<p><b>91E0</b></p> <p>Łęgi wierzbowe, topolowe, olszowe i jesionowe <i>Salicetum albo-fragilis</i>, <i>Populetum albae</i>, <i>Alnenion glutinoso-incanae</i></p>	<p>Zwiększenie udziału starych i zamierających drzew.</p>	<p>Płaty siedliska w obszarze (zgodnie z zał. nr. 7)</p>	<p>Właściciel lub zarządca obszaru na podstawie porozumienia zawartego z organem sprawującym nadzór nad obszarem Natura 2000</p>

PROJEKT

L.p.	Przedmiot ochrony	Działania ochronne	Obszar wdrażania			Podmiot odpowiedzialny za wykonanie
		Zachowanie siedliska przyrodniczego stanowiącego przedmiot ochrony poprzez prowadzenie gospodarki leśnej zgodnie z typem siedliska przyrodniczego	Płaty siedliska w obszarze (zgodnie z zał. nr. 7)			Właściciel lub zarządca obszaru na podstawie porozumienia zawartego z organem sprawującym nadzór nad obszarem Natura 2000
8.	<p><b>1352</b> Wilk <i>Canis lupus</i></p> <p><b>1361</b> Ryś <i>Lynx lynx</i></p> <p><b>1354</b> Niedźwiedź brunatny <i>Ursus arctos</i></p>	Nie określa się. Obszar opracowania nie zawiera części obszaru Natura 2000 będącego w zarządzie Nadleśnictw RDLP Krosno, co powoduje, że większość siedliska gatunku znajduje się poza terenem objętym PZO, pozostają w nim jedynie fragmenty pełniące funkcję korytarzy migracyjnych.				
9.	<p><b>1308</b> Mopek zachodni <i>Barbastella barbastellus</i></p>	Montaż krat zabezpieczających zimowisko.	Stanowisko (współrzędne w układzie: PL-1992)	X	Y	Organ sprawujący nadzór nad obszarem Natura 2000
			„Fort Grochowce”	214428.31	770958.56	
10.	<p><b>2482</b> Minóg ukraiński <i>Eudontomyzon mariae</i></p>	1) Poprawa jakości wody: - budowa kanalizacji i oczyszczalni ścieków,	Cały obszar objęty planem (zgodnie z zał. nr. 7)			Właściwe miejscowo urzędy gmin



PROJEKT

L.p.	Przedmiot ochrony	Działania ochronne	Obszar wdrażania	Podmiot odpowiedzialny za wykonanie
	<p><b>5264</b> Brzanka <i>Barbus carpathicus</i></p> <p><b>1096</b> Minóg strumieniowy <i>Lampetra planeri</i></p>	<ul style="list-style-type: none"> <li>- zabezpieczenia przed sływem zanieczyszczeń ze szlaków komunikacyjnych i infrastruktury drogowej;</li> <li>- uporządkowanie gospodarki odpadami komunalnymi</li> </ul> <p>2) Odbudowa prawidłowej struktury substratu w korycie rzek</p> <ul style="list-style-type: none"> <li>- zakaz wydobycia kruszywa z koryt rzek;</li> <li>- regeneracja zniszczonych odcinków koryta</li> </ul>		<p>PGW Wody Polskie</p>
<p>11.</p>	<p><b>1355</b> Wydra <i>Lutra lutra</i></p> <p><b>1337</b> Bóbr europejski <i>Castor fiber</i></p> <p><b>6199</b> Krasopani hera <i>Euplagia quadripunctaria</i></p>	<p>Brak działań ochronnych, nie stwierdzono istniejących zagrożeń.</p>		

PROJEKT

L.p.	Przedmiot ochrony	Działania ochronne	Obszar wdrażania	Podmiot odpowiedzialny za wykonanie
	<b>4014</b> Biegacz urozmaicony <i>Carabus variolosus</i>			
<b>Dotyczące monitoringu stanu przedmiotów ochrony oraz realizacji celów działań ochronnych</b>				
12.	<b>3220</b> Pionierska roślinność na kamieńcach górskich potoków	Monitoring siedliska w oparciu o metodykę PMŚ GIOŚ.	Płaty siedliska nr 770, 810, 930 (zgodnie z zał. nr. 7)	Organ sprawujący nadzór nad obszarem Natura 2000
13.	<b>6210</b> Murawy kserotermiczne ( <i>Festuco-Brometea</i> )	Monitoring siedliska w oparciu o metodykę PMŚ GIOŚ.	Płaty siedliska nr 49, 55, 67, 467, 516, 569 (zgodnie z zał. nr. 7)	Organ sprawujący nadzór nad obszarem Natura 2000
14.	<b>6510</b> Niżowe i górskie świeże łąki użytkowane ekstensywnie <i>Arrhenatherion</i>	Monitoring siedliska w oparciu o metodykę PMŚ GIOŚ.	Płaty siedliska nr 571, 575, 576, 578, 579, 580, 581, 582, 583, 584, 585, 586, 587, 589, 593, 594, 598, 599, 600, 601, 602, 603, 604, 605, 607, 608, 609, 611, 612, 613, 614, 615, 617, 618, 619, 620, 621, 622, 635, 637, 644, 645, 646, 647, 648, 650, 651, 652, 653, 655, 657, 660, 663, 668, 670, 672, 678, 680, 681, 683, 684, 689, 692, 696, 697, 698, 701, 702, 703, 704, 705, 959, 960, 961, 981, 988, 989 (zgodnie z zał. nr. 7)	Organ sprawujący nadzór nad obszarem Natura 2000
15.	<b>7220</b> Źródłiska wapienne ze zbiorowiskami <i>Cratoneurion commutati</i>	Monitoring siedliska w oparciu o metodykę PMŚ GIOŚ.	Płaty siedliska nr 927 (zgodnie z zał. nr. 7)	Organ sprawujący nadzór nad obszarem Natura 2000

PROJEKT

L.p.	Przedmiot ochrony	Działania ochronne	Obszar wdrażania			Podmiot odpowiedzialny za wykonanie
16.	<b>8220</b> Ściany skalne i urwiska krzemianowe ze zbiorowiskami z <i>Androsacion vandellii</i>	Monitoring siedliska w oparciu o metodykę PMS GIOŚ.	Płaty siedliska nr 3, 4, 929 (zgodnie z zał. nr. 7)			Organ sprawujący nadzór nad obszarem Natura 2000
17.	<b>9130</b> Żyzne buczyny ( <i>Dentario glandulosae-Fagenion</i> , <i>Galio odorati-Fagenion</i> )	Monitoring siedliska w oparciu o metodykę PMS GIOŚ.	Płaty siedliska nr 257, 279, 627, 628, 638, 665, 687 (zgodnie z zał. nr. 7)			Organ sprawujący nadzór nad obszarem Natura 2000
18.	<b>9170</b> Grąd środkowoeuropejski i subkontynentalny	Monitoring siedliska w oparciu o metodykę PMS GIOŚ.	Płaty siedliska nr 163, 193, 636, 664 (zgodnie z zał. nr. 7)			Organ sprawujący nadzór nad obszarem Natura 2000
19.	<b>91E0</b> Łęgi wierzbowe, topolowe, olszowe i jesionowe <i>Salicetum albo-fragilis</i> , <i>Populetum albae</i> , <i>Alnenion glutinoso-incanae</i> , olsy źródłiskowe	Monitoring siedliska w oparciu o metodykę PMS GIOŚ.	Płaty siedliska nr 6, 73, 74, 207, 228, 623, 624, 626, 656, 693, 732, 742 (zgodnie z zał. nr. 7)			Organ sprawujący nadzór nad obszarem Natura 2000
20.	<b>1386</b> Bezlist okrywowy <i>Buxbaumia viridis</i>	Nie planuje się				
21.	<b>1381</b> Widłoząb zielony <i>Dicranum viride</i>	Nie planuje się				
22.	<b>1308</b> Mopek zachodni <i>Barbastella barbastellus</i>	Monitoring w oparciu o metodykę PMS GIOŚ.	Stanowisko (współrzędne w układzie: PL-1992)	X	Y	Sprawujący nadzór nad obszarem Natura 2000

PROJEKT

L.p.	Przedmiot ochrony	Działania ochronne	Obszar wdrażania			Podmiot odpowiedzialny za wykonanie
			„Fort Grochowce”	214428,31	770958,56	
23.	<b>5264</b> Brzanka <i>Barbus carpathicus</i>	Monitoring w oparciu o metodykę PMS GIOŚ.	Stanowisko (współrzędne w układzie: PL-1992)	X	Y	Sprawujący nadzór nad obszarem Natura 2000
			1	203799,85	768747,45	
24.	<b>1193</b> Kumak górski <i>Bombina variegata</i>	Monitoring w oparciu o metodykę PMS GIOŚ.	Stanowisko (współrzędne w układzie: PL-1992)	Punkty załamania powierzchni próbnych		Sprawujący nadzór nad obszarem Natura 2000
				X	Y	
			Powierzchnia 1	219250,00	763750,00	
				219500,00	763750,00	
				219500,00	764000,00	
				219250,00	764000,00	
			Powierzchnia 2	201750,00	768500,00	
				202000,00	768500,00	
202000,00	768750,00					
201750,00	768750,00					
25.	<b>1920</b> Ponurek Schneidera <i>Boros schneideri</i>	Monitoring w oparciu o metodykę PMS GIOŚ.	Stanowisko (współrzędne w układzie: PL-1992)	X	Y	Sprawujący nadzór nad obszarem Natura 2000
			Paclaw	202220,54	768532,04	
			Makowa	203270,09	763591,51	
26.	<b>4014</b> Biegacz urozmaicony <i>Carabus variolosus</i>	Monitoring w oparciu o metodykę PMS GIOŚ.	Stanowisko (współrzędne w układzie: PL-1992)	X	Y	Sprawujący nadzór nad obszarem Natura 2000
			1	202294,34	768532,97	
27.	<b>1337</b> Bóbr europejski <i>Castor fiber</i>	Monitoring w oparciu o metodykę PMS GIOŚ.	Stanowisko (współrzędne w układzie: PL-1992)	X	Y	Sprawujący nadzór nad obszarem Natura 2000

PROJEKT

L.p.	Przedmiot ochrony	Działania ochronne	Obszar wdrażania			Podmiot odpowiedzialny za wykonanie	
			1	211718,48	763668,04		
			2	214800,63	762964,73		
			3	214108,71	759089,48		
			4	221494,83	762246,87		
28.	<b>1086</b> Zgniotek cynobrowy <i>Cucujus cinnaberinus</i>	Monitoring w oparciu o metodykę PMŚ GIOŚ.	Stanowisko (współrzędne w układzie: PL-1992)	X	Y	Sprawujący nadzór nad obszarem Natura 2000	
			Paclaw	202220,54	768532,04		
			Makowa	203270,09	763591,51		
29.	<b>1074</b> Barczatka kataks <i>Eriogaster catax</i>	Monitoring w oparciu o metodykę PMŚ GIOŚ.	Stanowisko (współrzędne w układzie: PL-1992)	X	Y	Sprawujący nadzór nad obszarem Natura 2000	
			1	206206,89	763103,30		
30.	<b>6199</b> Krasopani hera <i>Euplagia quadripunctaria</i>	Monitoring w oparciu o metodykę PMŚ GIOŚ.	Stanowisko (współrzędne w układzie: PL-1992)	X	Y	Sprawujący nadzór nad obszarem Natura 2000	
			„3”	Początek	198854,93		762822,04
				Koniec	198922,96		762746,34
			„4”	Początek	200708,01		761826,27
				Koniec	200866,73		761769,58
			„5”	Początek	202735,66		764123,93
				Koniec	202743,68		764103,66
			„6”	Początek	204700,88		759825,02
				Koniec	204725,39		759817,42
			„7”	Początek	214004,77		766421,40
Koniec	214061,12	766456,14					

PROJEKT

L.p.	Przedmiot ochrony	Działania ochronne	Obszar wdrażania			Podmiot odpowiedzialny za wykonanie	
			„8”	Początek	216690,88	768884,85	
				Koniec	216711,82	768892,24	
			„9”	Początek	215271,28	767943,32	
				Koniec	215365,98	767967,19	
31.	<b>1096</b> Minóg strumieniowy <i>Lampetra planeri</i>	Monitoring w oparciu o metodykę PMŚ GIOŚ.	Stanowisko (współrzędne w układzie: PL-1992)	X	Y	Sprawujący nadzór nad obszarem Natura 2000	
			1	203815,93	768735,79		
32.	<b>1355</b> Wydra <i>Lutra lutra</i>	Monitoring w oparciu o metodykę PMŚ GIOŚ.	Stanowisko (współrzędne w układzie: PL-1992)	X	Y	Sprawujący nadzór nad obszarem Natura 2000	
			1	211853,76	763525,60		
			2	214646,17	762825,30		
			3	214033,82	760043,22		
			4	214078,79	760255,42		
			5	214011,51	758915,79		
			6	219844,10	761157,81		
			7	221434,81	762443,77		
			8	221943,99	763189,31		
33.	<b>1352</b> Wilk <i>Canis lupus</i>	Monitoring w oparciu o metodykę PMŚ GIOŚ.	Obszar objęty planem			Sprawujący nadzór nad obszarem Natura 2000	

PROJEKT

L.p.	Przedmiot ochrony	Działania ochronne	Obszar wdrażania			Podmiot odpowiedzialny za wykonanie
34.	<b>1361</b> Ryś <i>Lynx lynx</i>	Monitoring w oparciu o metodykę PMŚ GIOŚ.	Obszar objęty planem			Sprawujący nadzór nad obszarem Natura 2000
35.	<b>1324</b> Nocek duży <i>Myotis myotis</i>	Monitoring w oparciu o metodykę PMŚ GIOŚ.	Stanowisko (współrzędne w układzie: PL-1992)	X	Y	Sprawujący nadzór nad obszarem Natura 2000
			Kościół w Krasiczynie	218632.75	762799.98	
36.	<b>6179</b> Modraszek nausitous <i>Phengaris nausithous</i>	Monitoring w oparciu o metodykę PMŚ GIOŚ.	Stanowisko (współrzędne w układzie: PL-1992)	X	Y	Sprawujący nadzór nad obszarem Natura 2000
			Makowa 1	204164,42	764747,74	
			Makowa 2	203372,24	764909,84	
			Paclaw	201219,92	768307,268	
			Rybotycze	205294,67	764397,22	
37.	<b>6177</b> Modraszek telejus <i>Phengaris teleius</i>	Monitoring w oparciu o metodykę PMŚ GIOŚ.	Stanowisko (współrzędne w układzie: PL-1992)	X	Y	Sprawujący nadzór nad obszarem Natura 2000
			Makowa 1	204164,42	764747,74	
			Makowa 2	203372,24	764909,84	
			Paclaw	201219,92	768307,268	
			Rybotycze	205294,67	764397,22	
38.	<b>4026</b> Zagłębek bruzdkowany <i>Rhysodes sulcatus</i>	Monitoring w oparciu o metodykę PMŚ GIOŚ.	Stanowisko (współrzędne w układzie: PL-1992)	X	Y	Sprawujący nadzór nad obszarem Natura 2000
			1-P1	202182,91	769028,93	

PROJEKT

L.p.	Przedmiot ochrony	Działania ochronne	Obszar wdrażania			Podmiot odpowiedzialny za wykonanie																		
			1-P4	202024,56	768643,11																			
			1-P5	201937,64	768417,33																			
			2-P4	203004,62	763779,82																			
			2-P5	203165,66	763738,64																			
			2-P6	203271,57	763763,79																			
39.	<p><b>2001</b> Traszka karpacka <i>Triturus montandoni</i></p>	<p>Monitoring w oparciu o metodykę PMS GIOŚ</p>	<p>Stanowisko (współrzędne w układzie: PL-1992)</p>	<p>Punkty załamania powierzchni próbnych</p> <table border="1" data-bbox="1323 619 1715 671"> <thead> <tr> <th>X</th> <th>Y</th> </tr> </thead> <tbody> <tr> <td>219250,00</td> <td>763750,00</td> </tr> <tr> <td>219500,00</td> <td>763750,00</td> </tr> <tr> <td>219500,00</td> <td>764000,00</td> </tr> <tr> <td>219250,00</td> <td>764000,00</td> </tr> <tr> <td>201750,00</td> <td>768500,00</td> </tr> <tr> <td>202000,00</td> <td>768500,00</td> </tr> <tr> <td>202000,00</td> <td>768750,00</td> </tr> <tr> <td>201750,00</td> <td>768750,00</td> </tr> </tbody> </table>		X	Y	219250,00	763750,00	219500,00	763750,00	219500,00	764000,00	219250,00	764000,00	201750,00	768500,00	202000,00	768500,00	202000,00	768750,00	201750,00	768750,00	<p>Sprawujący nadzór nad obszarem Natura 2000</p>
X	Y																							
219250,00	763750,00																							
219500,00	763750,00																							
219500,00	764000,00																							
219250,00	764000,00																							
201750,00	768500,00																							
202000,00	768500,00																							
202000,00	768750,00																							
201750,00	768750,00																							
40.	<p><b>1354</b> Niedźwiedź brunatny <i>Ursus arctos</i></p>	<p>Monitoring w oparciu o metodykę PMS GIOŚ.</p>	<p>Obszar objęty planem (zgodnie z zał. nr. 7)</p>			<p>Sprawujący nadzór nad obszarem Natura 2000</p>																		
41.	<p><b>9110</b> Kwaśne buczyny (<i>Luzulo-Fagenion</i>)</p> <p><b>9180</b></p>	<p>Nie określa się. Brak przedmiotów ochrony w obszarze objętym planem.</p>																						



PROJEKT

L.p.	Przedmiot ochrony	Działania ochronne	Obszar wdrażania	Podmiot odpowiedzialny za wykonanie
	<p>Jaworzyny i lasy klonowo-lipowe na stromych stokach i zboczach (<i>Tilio plathyphyllis-Acerion pseudoplatani</i>)</p> <p><b>1166</b> Traszka grzebieniasta <i>Triturus cristatus</i></p> <p><b>4015</b> Biegacz Zawadzkiego <i>Carabus zawadzki</i></p>			
<b>Dotyczące uzupełnienia stanu wiedzy o przedmiotach ochrony i uwarunkowaniach ich ochrony.</b>				
42.	<p>6143 Kiełb Kesslera <i>Romanogobio kesslerii</i></p>	<p>Uzupełnienie stanu wiedzy w oparciu o metodykę PMŚ GIOŚ.</p>	<p>Rzeka Wiar, potok Trunica i Stupnica.</p>	<p>Sprawujący nadzór nad obszarem Natura 2000</p>
43.	<p>1163 Głowacz białopłetwy <i>Cottus gobio</i></p>	<p>Uzupełnienie stanu wiedzy w oparciu o metodykę PMŚ GIOŚ.</p>	<p>Rzeka Wiar, potok Turnica i Stupnica.</p>	<p>Sprawujący nadzór nad obszarem Natura 2000</p>

PROJEKT

**Załączniki nr 6** do Zarządzenia Regionalnego Dyrektora Ochrony Środowiska w Rzeszowie z dnia ..... r. w sprawie ustanowienia planu zadań ochronnych dla obszaru Natura 2000 Ostoja Przemyska PLH180012.

**Wskazania do zmian w istniejących studiach uwarunkowań i kierunków zagospodarowania przestrzennego gmin, miejscowych planach zagospodarowania przestrzennego, planach zagospodarowania przestrzennego województw oraz planach zagospodarowania przestrzennego morskich wód wewnętrznych, morza terytorialnego i wyłącznej strefy ekonomicznej dotyczące eliminacji lub ograniczenia zagrożeń wewnętrznych lub zewnętrznych, niezbędne dla utrzymania lub odtworzenia właściwego stanu ochrony siedlisk przyrodniczych oraz gatunków roślin i zwierząt, dla których ochrony wyznaczono obszar Natura 2000**

LP.	Tytuł opracowania	Wskazania do zmian w dokumentach planistycznych niezbędne do utrzymania bądź odtworzenia właściwego stanu ochrony siedlisk przyrodniczych oraz gatunków roślin i zwierząt, dla których ochrony został wyznaczony obszar Natura 2000 (Art. 28 ust 10 pkt 5 ustawy o ochronie przyrody)
1	<p>Studium Uwarunkowań i Kierunków Zagospodarowania Przestrzennego Gminy Bircza. Uchwała Nr IV/16/2002 Rady Gminy w Birczy z dnia 18 lipca 2002 r. z późniejszymi zmianami.</p>	<p style="text-align: center;"><b>ZAPISY Z DOKUMENTU</b> <u>Obręb ewidencyjny Leszczawa Dolna</u></p> <p>Ciemny pomarańcz oznaczono – tereny przeznaczono pod zabudowę</p> <p>Ustaleniami Studium objęte są obszary wdrażania działań ochronnych (oznaczenie w załączniku nr 7 arkusz nr 6, 9 - Mapa Siedlisk Gatunków oraz Mapa Siedlisk Przyrodniczych obszaru PLH180012). Zalecane na nich działania ochronne są opisane w załączniku nr 5 do niniejszego zarządzenia, dla siedlisk gatunków: bóbr i wydra, a także dla siedlisk przyrodniczych pionierskiej roślinności na kamieńcach górskich potoków oraz ekstensywnie użytkowanych niżowych łąkach świeżych.</p> <p><b>WSKAZANIA PZO DO DOKUMNETU PLANISTYCZNEGO</b> Zaleca się w obszarze wdrażania działań ochronnych dla wyżej wymienionych przedmiotów ochrony ograniczenie zabudowy i zmian stosunków wodnych.</p> <p style="text-align: center;"><b>ZAPISY Z DOKUMENTU</b> <u>Obręb ewidencyjny Łodzinka Górna</u></p> <p>P oznaczono – teren pod planowany parking</p> <p>Ustaleniami Studium objęte są obszary wdrażania działań ochronnych (oznaczenie w załączniku nr 7 arkusz nr 6, 7 - Mapa Siedlisk Gatunków oraz Mapa Siedlisk Przyrodniczych obszaru PLH180012). Zalecane na nich działania ochronne są opisane w załączniku nr 5 do niniejszego zarządzenia, dla siedlisk gatunków: zgniotek cynobrowy, zagłębek bruzdkowany, ryś, wilk, niedźwiedź , a także dla siedliska przyrodniczego żywej buczyny.</p>

PROJEKT

LP.	Tytuł opracowania	<p><b>Wskazania do zmian w dokumentach planistycznych niezbędne do utrzymania bądź odtworzenia właściwego stanu ochrony siedlisk przyrodniczych oraz gatunków roślin i zwierząt, dla których ochrony został wyznaczony obszar Natura 2000 (Art. 28 ust 10 pkt 5 ustawy o ochronie przyrody)</b></p>
		<p><b>WSKAZANIA PZO DO DOKUMNETU PLANISTYCZNEGO</b>                      Zaleca się w obszarze wdrażania działań ochronnych dla wyżej wymienionych przedmiotów ochrony ograniczenie zabudowy i zachowanie dotychczasowego użytkowania.</p> <p style="text-align: center;"><b>ZAPISY Z DOKUMENTU</b>  <u>Obręb ewidencyjny Huta Brzuska</u></p> <p>Pomarańczowymi poziomymi kreskami oznaczono – teren przeznaczony pod agroturystykę</p> <p>Ustaleniami Studium objęte są obszary wdrażania działań ochronnych (oznaczenie w załączniku nr 7 arkusz nr 3 - Mapa Siedlisk Gatunków oraz Mapa Siedlisk Przyrodniczych obszaru PLH180012). Zalecane na nich działania ochronne są opisane w załączniku nr 5 do niniejszego zarządzenia, dla siedlisk gatunków: ryś, wilk, niedźwiedź , a także dla siedliska przyrodniczego ekstensywnie użytkowanych niżowych łąkach świeżych.</p> <p><b>WSKAZANIA PZO DO DOKUMNETU PLANISTYCZNEGO</b>                      Zaleca się w obszarze wdrażania działań ochronnych dla wyżej wymienionych przedmiotów ochrony ograniczenie zabudowy i zachowanie dotychczasowego użytkowania.</p> <p style="text-align: center;"><b>ZAPISY Z DOKUMENTU</b>  <u>Obręb ewidencyjny Korzeniec</u></p> <p>Pomarańczowymi poziomymi kreskami oznaczono – teren przeznaczony pod agroturystykę</p> <p>Ustaleniami Studium objęte są obszary wdrażania działań ochronnych (oznaczenie w załączniku nr 7 arkusz nr 6, 7 - Mapa Siedlisk Gatunków oraz Mapa Siedlisk Przyrodniczych obszaru PLH180012). Zalecane na nich działania ochronne są opisane w załączniku nr 5 do niniejszego zarządzenia, dla ryś, wilk, niedźwiedź, a także dla siedliska przyrodniczego ekstensywnie użytkowanych niżowych łąkach świeżych.</p> <p><b>WSKAZANIA PZO DO DOKUMNETU PLANISTYCZNEGO</b>                      Zaleca się w obszarze wdrażania działań ochronnych dla wyżej wymienionych przedmiotów ochrony ograniczenie zabudowy i zachowanie dotychczasowego użytkowania.</p>

PROJEKT

LP.	Tytuł opracowania	Wskazania do zmian w dokumentach planistycznych niezbędne do utrzymania bądź odtworzenia właściwego stanu ochrony siedlisk przyrodniczych oraz gatunków roślin i zwierząt, dla których ochrony został wyznaczony obszar Natura 2000 (Art. 28 ust 10 pkt 5 ustawy o ochronie przyrody)
2	<p>Miejscowy plan zagospodarowania przestrzennego obszaru we wsi Łomna gmina Bircza. Uchwała Nr VI/56/2003 Rady Gminy w Birczy z dnia 28 marca 2003 r. (Dz. Urz. Woj. Podk. z 2003 r. Nr 41, poz. 796.)</p>	<p style="text-align: center;"><b>ZAPISY Z DOKUMENTU</b> <u>Obręb ewidencyjny Łomna</u></p> <p>UT zaznaczono– tereny przeznaczono pod zabudowę usługowo-rekreacyjną</p> <p>Ustaleniami Planu objęte są obszary wdrażania działań ochronnych (oznaczenie w załączniku nr 7 arkusz nr 9 - Mapa Siedlisk Przyrodniczych obszaru PLH180012). Zalecane na nich działania ochronne są opisane w załączniku nr 5 do niniejszego zarządzenia, dla siedliska przyrodniczego ekstensywnie użytkowanych niżowych łąkach świeżych.</p> <p><b>WSKAZANIA PZO DO DOKUMNETU PLANISTYCZNEGO</b> Zaleca się w obszarze wdrażania działań ochronnych dla wyżej wymienionych przedmiotów ochrony ograniczenie zabudowy.</p>
3	<p>Studium Uwarunkowań i Kierunków Zagospodarowania Przestrzennego Gminy Krasiczyn</p> <p>Uchwała Nr 169/XIX/01 Rady Gminy Krasiczyn z dnia 25 kwietnia 2001 r.</p> <p>Zmiana Studium Uwarunkowań i Kierunków Zagospodarowania Przestrzennego Gminy Krasiczyn</p> <p>Uchwała Nr 252/XXXII/09 Rady Gminy Krasiczyn z dnia 29 grudnia 2009 r.</p>	<p style="text-align: center;"><b>ZAPISY Z DOKUMENTU</b> <u>Obręb ewidencyjny Tarnawce</u></p> <p>Przeznaczenie: Tereny osiedleńcze:</p> <ul style="list-style-type: none"> <li>• Tereny rolne niezabudowane i nieuzbrojone. Możliwość uzbrojenia (M2);</li> <li>• Teren sukcesywnie zabudowywany. Możliwość zalesienia terenów obrzeżnych (M6);</li> <li>• Teren rolny zabudowany kilkoma zagrodami w rozproszaniu. Wymagane ustalenie dróg dojazdowych. Możliwość zalesień (M7). Lasy i zalesienia (L).</li> </ul> <p>Ustaleniami SUIKZP objęte są obszary wdrażania działań ochronnych (arkusz nr 5 - Mapa Siedlisk Przyrodniczych obszaru PLH180012). Zalecane na nich działania ochronne są opisane w załączniku nr 5 do niniejszego zarządzenia, dla siedliska 6510. Wskazane jest utrzymanie łąkowego charakteru tych miejsc.</p> <p><b>WSKAZANIA PZO DO DOKUMENTU PLANISTYCZNEGO</b> Zaleca się w obszarze wdrażania działań ochronnych dla wyżej wymienionych przedmiotów ochrony utrzymanie aktualnego sposobu zagospodarowania, ograniczenie możliwości zabudowy rozproszonej, rekreacyjnej oraz nowych zalesień, ograniczenie możliwości nowej zabudowy (m.in. zabudowy zagrodowej) na obszarach gdzie stwierdzono siedlisko przyrodnicze, w których planowane są działania ochronne (arkusz nr 5 załącznika nr 7).</p>

PROJEKT

LP.	Tytuł opracowania	Wskazania do zmian w dokumentach planistycznych niezbędne do utrzymania bądź odtworzenia właściwego stanu ochrony siedlisk przyrodniczych oraz gatunków roślin i zwierząt, dla których ochrony został wyznaczony obszar Natura 2000 (Art. 28 ust 10 pkt 5 ustawy o ochronie przyrody)
		<p style="text-align: center;"><b>ZAPISY Z DOKUMENTU</b> Obręb ewidencyjny Krasieczyn</p> <p style="text-align: center;">Przeznaczenie: Tereny osiedleńcze:</p> <ul style="list-style-type: none"> <li>• Tereny zabudowy (M1);</li> <li>• Teren zabudowy mieszkaniowej jednorodzinnej wolnostojącej (M5).</li> </ul> <p style="text-align: center;">Turystyka i rekreacja:</p> <ul style="list-style-type: none"> <li>• Teren rolny niezabudowany, na polanie otoczonej lasem. Przeznacza się na cele rekreacyjne, w tym gospodarstwa agroturystyczne (T2).</li> </ul> <p>Ustaleniami SUIKZP objęte są obszary wdrażania działań ochronnych (arkusz nr 5 - Mapa Siedlisk Gatunków oraz Mapa Siedlisk Przyrodniczych obszaru PLH180012). Zalecane na nich działania ochronne są opisane w załączniku nr 5 do niniejszego zarządzenia, dla siedliska 6510 i 9170 oraz zagłębka bruzdkowanego, zgniotka cynobrowego, rysia, wilka i niedźwiedzia. Wskazane jest utrzymanie łąkowego charakteru miejsc, gdzie stwierdzono siedlisko 6510 oraz zachowanie leśnego charakteru terenu gdzie wyznaczono siedliska gatunków i stwierdzono siedlisko przyrodnicze 9170.</p> <p><b>WSKAZANIA PZO DO DOKUMENTU PLANISTYCZNEGO</b> Zaleca się w obszarze wdrażania działań ochronnych dla wyżej wymienionych przedmiotów ochrony utrzymanie aktualnego sposobu zagospodarowania, ograniczenie możliwości zabudowy rozproszonej, rekreacyjnej oraz nowych zalesień obszarów otwartych, ograniczenie możliwości nowej zabudowy (m.in. zabudowy zagrodowej) na obszarach gdzie stwierdzono siedlisko przyrodnicze, w których planowane są działania ochronne (arkusz nr 5 załącznika nr 7).</p> <p style="text-align: center;"><b>ZAPISY Z DOKUMENTU</b> Obręb ewidencyjny Prałkowce</p> <p style="text-align: center;">Przeznaczenie: Tereny osiedleńcze:</p> <ul style="list-style-type: none"> <li>• Tereny rolny niezabudowany i nieuzbrojony. Pomimo trudnych warunków fizjograficznych, wskazuje się go na cele osiedleńcze (M6). Lasy i zalesienia (L).</li> </ul> <p>Ustaleniami SUIKZP objęte są obszary wdrażania działań ochronnych (arkusz nr 5 - Mapa Siedlisk Przyrodniczych obszaru PLH180012). Zalecane na nich działania ochronne</p>

PROJEKT

LP.	Tytuł opracowania	<p><b>Wskazania do zmian w dokumentach planistycznych niezbędne do utrzymania bądź odtworzenia właściwego stanu ochrony siedlisk przyrodniczych oraz gatunków roślin i zwierząt, dla których ochrony został wyznaczony obszar Natura 2000 (Art. 28 ust 10 pkt 5 ustawy o ochronie przyrody)</b></p>
		<p>są opisane w załączniku nr 5 do niniejszego zarządzenia, dla siedliska. Wskazane jest utrzymanie łąkowego charakteru miejsc, gdzie stwierdzono siedlisko 6510.</p> <p><b>WSKAZANIA PZO DO DOKUMENTU PLANISTYCZNEGO</b>  Zaleca się w obszarze wdrażania działań ochronnych dla wyżej wymienionych przedmiotów ochrony utrzymanie aktualnego sposobu zagospodarowania, ograniczenie możliwości zabudowy rozproszonej, rekreacyjnej oraz nowych zalesień, ograniczenie możliwości nowej zabudowy (m.in. zabudowy zagrodowej) na obszarach gdzie stwierdzono siedlisko przyrodnicze, w których planowane są działania ochronne (arkusz nr 5 załącznika nr 7).</p> <p style="text-align: center;"><b>ZAPISY Z DOKUMENTU</b>  Obręb ewidencyjny Zalesie</p> <p style="text-align: center;">Przeznaczenie:  Tereny osiedleńcze:</p> <ul style="list-style-type: none"> <li>• Tereny istniejącej zabudowy osiedleńczej. Istnieją duże rezerwy terenu na uzupełnienie zabudowy (M1);</li> <li>• Tereny rolne niezabudowane, wskazuje się do zabudowy (M2).  Lasy i zalesienia (L).</li> </ul> <p>Ustaleniami SUIKZP objęte są obszary wdrażania działań ochronnych (arkusz nr 4 i 5 - Mapa Siedlisk Przyrodniczych obszaru PLH180012). Zalecane na nich działania ochronne są opisane w załączniku nr 5 do niniejszego zarządzenia, dla siedliska 6510. Wskazane jest utrzymanie łąkowego charakteru tych miejsc.</p> <p><b>WSKAZANIA PZO DO DOKUMENTU PLANISTYCZNEGO</b>  Zaleca się w obszarze wdrażania działań ochronnych dla wyżej wymienionych przedmiotów ochrony utrzymanie aktualnego sposobu zagospodarowania, ograniczenie możliwości zabudowy rozproszonej, rekreacyjnej oraz nowych zalesień, ograniczenie możliwości nowej zabudowy (m.in. zabudowy zagrodowej) na obszarach gdzie stwierdzono siedlisko przyrodnicze, w których planowane są działania ochronne (arkusz nr 4 i 5 załącznika nr 7).</p> <p style="text-align: center;"><b>ZAPISY Z DOKUMENTU</b>  Obręb ewidencyjny Olszany</p> <p style="text-align: center;">Przeznaczenie:  Tereny osiedleńcze:</p> <ul style="list-style-type: none"> <li>• Tereny istniejącej zabudowy osiedleńczej. Istnieje możliwość dalszego uzupełniania zabudowy (M1);</li> </ul>

PROJEKT

LP.	Tytuł opracowania	<p><b>Wskazania do zmian w dokumentach planistycznych niezbędne do utrzymania bądź odtworzenia właściwego stanu ochrony siedlisk przyrodniczych oraz gatunków roślin i zwierząt, dla których ochrony został wyznaczony obszar Natura 2000 (Art. 28 ust 10 pkt 5 ustawy o ochronie przyrody)</b></p>
		<p>Usługi (U2).                      Tereny z dopuszczeniem budownictwa rolniczego (RP-2).</p> <p>Ustaleniami SUIKZP objęte są obszary wdrażania działań ochronnych (arkusz nr 4 i 6 - Mapa Siedlisk Gatunków oraz Mapa Siedlisk Przyrodniczych obszaru PLH180012).                      Zalecane na nich działania ochronne są opisane w załączniku nr 5 do niniejszego zarządzenia, dla siedliska 6510 i 9170 oraz wilka, rysia i niedźwiedzia. Wskazane jest utrzymanie łąkowego charakteru miejsc otwartych i zachowanie drzewostanu w terenach leśnych.</p> <p><b>WSKAZANIA PZO DO DOKUMENTU PLANISTYCZNEGO</b>                      Zaleca się w obszarze wdrażania działań ochronnych dla wyżej wymienionych przedmiotów ochrony utrzymanie aktualnego sposobu zagospodarowania, ograniczenie możliwości zabudowy rozproszonej, rekreacyjnej oraz nowych zalesień, ograniczenie możliwości nowej zabudowy (m.in. zabudowy zagrodowej) na obszarach gdzie stwierdzono siedlisko przyrodnicze, w których planowane są działania ochronne (arkusz nr 4 i 6 załącznika nr 7).</p> <p><b>ZAPISY Z DOKUMENTU</b>                      Obręb ewidencyjny Rokszyce</p> <p>Przeznaczenie:                      Tereny z dopuszczeniem budownictwa rolniczego (RP-2).</p> <p>Ustaleniami SUIKZP objęte są obszary wdrażania działań ochronnych (arkusz nr 4 i 6 - Mapa Siedlisk Przyrodniczych obszaru PLH180012). Zalecane na nich działania ochronne są opisane w załączniku nr 5 do niniejszego zarządzenia, dla siedliska 6510. Wskazane jest utrzymanie łąkowego charakteru miejsc otwartych.</p> <p><b>WSKAZANIA PZO DO DOKUMENTU PLANISTYCZNEGO</b>                      Zaleca się w obszarze wdrażania działań ochronnych dla wyżej wymienionych przedmiotów ochrony utrzymanie aktualnego sposobu zagospodarowania, ograniczenie możliwości zabudowy oraz nowych zalesień, ograniczenie możliwości nowej zabudowy (m.in. zabudowy zagrodowej) na obszarach gdzie stwierdzono siedlisko przyrodnicze, w których planowane są działania ochronne (arkusz nr 4,5 i 7 załącznika nr 7).</p> <p><b>ZAPISY Z DOKUMENTU</b>                      Obręb ewidencyjny Brylińce</p> <p>Przeznaczenie:</p>



PROJEKT

LP.	Tytuł opracowania	<p><b>Wskazania do zmian w dokumentach planistycznych niezbędne do utrzymania bądź odtworzenia właściwego stanu ochrony siedlisk przyrodniczych oraz gatunków roślin i zwierząt, dla których ochrony został wyznaczony obszar Natura 2000 (Art. 28 ust 10 pkt 5 ustawy o ochronie przyrody)</b></p>
		<p>Tereny osiedleńcze:</p> <ul style="list-style-type: none"> <li>• Teren rolniczy niezabudowany. Wskazuje się pod budownictwo osiedleńcze (M2);</li> <li>• Teren rolny niezabudowany. Wskazuje się na cele osiedleńcze (M4).</li> </ul> <p>Turystyka i rekreacja:</p> <ul style="list-style-type: none"> <li>• Teren położony między lasem a potokiem, częściowo zabudowany i użytkowany letniskowo, wskazuje się pod budownictwo letniskowe i urządzenia rekreacyjne indywidualne i grupowe (T);</li> <li>• Teren rolny niezabudowany. Na wniosek właściciela wskazuje się do zalesienia. Możliwe wykorzystanie terenu dla budownictwa letniskowego, a także mieszkalnego(T/L1).</li> </ul> <p>Ustaleniami SUIKZP objęte są obszary wdrażania działań ochronnych (arkusz nr 7,8 - Mapa Siedlisk Gatunków oraz Mapa Siedlisk Przyrodniczych obszaru PLH180012). Zalecane na nich działania ochronne są opisane w załączniku nr 5 do niniejszego zarządzenia, dla siedliska 6510 oraz wilka, rysia i niedźwiedzia. Wskazane jest utrzymanie łąkowego charakteru miejsc, gdzie stwierdzono siedlisko 6510 oraz utrzymanie drzewostanu w miejscach zalesionych.</p> <p><b>WSKAZANIA PZO DO DOKUMENTU PLANISTYCZNEGO</b>  Zaleca się w obszarze wdrażania działań ochronnych dla wyżej wymienionych przedmiotów ochrony utrzymanie aktualnego sposobu zagospodarowania, ograniczenie możliwości zabudowy rozproszonej, rekreacyjnej oraz nowych zalesień obszarów otwartych, ograniczenie możliwości nowej zabudowy (m.in. zabudowy zagrodowej) na obszarach gdzie stwierdzono siedlisko przyrodnicze, w których planowane są działania ochronne (arkusz nr 7, 8 załącznika nr 7).</p> <p><b>ZAPISY Z DOKUMENTU</b>  Obręb ewidencyjny Krzeczkowa</p> <p>Przeznaczenie:  Tereny osiedleńcze:</p> <ul style="list-style-type: none"> <li>• Teren rolny niezabudowany, na wniosek sołectwa wskazuje się na cele osiedleńcze (M2).</li> </ul> <p>Ustaleniami SUIKZP objęte są obszary wdrażania działań ochronnych (arkusz nr 4 - Mapa Siedlisk Przyrodniczych obszaru PLH180012). Zalecane na nich działania ochronne są opisane w załączniku nr 5 do niniejszego zarządzenia, dla siedliska 6510. Wskazane jest utrzymanie łąkowego charakteru miejsc otwartych.</p>



PROJEKT

LP.	Tytuł opracowania	Wskazania do zmian w dokumentach planistycznych niezbędne do utrzymania bądź odtworzenia właściwego stanu ochrony siedlisk przyrodniczych oraz gatunków roślin i zwierząt, dla których ochrony został wyznaczony obszar Natura 2000 (Art. 28 ust 10 pkt 5 ustawy o ochronie przyrody)
		<p><b>WSKAZANIA PZO DO DOKUMENTU PLANISTYCZNEGO</b>  Zaleca się w obszarze wdrażania działań ochronnych dla wyżej wymienionych przedmiotów ochrony utrzymanie aktualnego sposobu zagospodarowania, ograniczenie możliwości zabudowy rozproszonej, rekreacyjnej oraz nowych zalesień, ograniczenie możliwości nowej zabudowy (m.in. zabudowy zagrodowej) na obszarach gdzie stwierdzono siedlisko przyrodnicze, w których planowane są działania ochronne (arkusz nr 4 załącznika nr 7).</p> <p style="text-align: center;"><b>ZAPISY Z DOKUMENTU</b>  Obręb ewidencyjny Chołowice</p> <p style="text-align: center;">Przeznaczenie:  Tereny osiedleńcze:</p> <ul style="list-style-type: none"> <li>• Teren istniejącej zabudowy osiedleńczej pozostawia się z możliwością uzupełnienia i przebudowy (M1).  Tereny z dopuszczeniem budownictwa rolniczego (RP-2).</li> </ul> <p>Ustaleniami SUIKZP objęte są obszary wdrażania działań ochronnych (arkusz nr 4 - Mapa Siedlisk Gatunków oraz Mapa Siedlisk Przyrodniczych obszaru PLH180012).  Zalecane na nich działania ochronne są opisane w załączniku nr 5 do niniejszego zarządzenia, dla siedliska 6510. Wskazane jest utrzymanie łąkowego charakteru miejsc otwartych.</p> <p><b>WSKAZANIA PZO DO DOKUMENTU PLANISTYCZNEGO</b>  Zaleca się w obszarze wdrażania działań ochronnych dla wyżej wymienionych przedmiotów ochrony utrzymanie aktualnego sposobu zagospodarowania, ograniczenie możliwości zabudowy rozproszonej, rekreacyjnej oraz nowych zalesień, ograniczenie możliwości nowej zabudowy (m.in. zabudowy zagrodowej) na obszarach gdzie stwierdzono siedlisko przyrodnicze, w których planowane są działania ochronne (arkusz nr 4 załącznika nr 7).</p> <p style="text-align: center;"><b>ZAPISY Z DOKUMENTU</b>  Obręb ewidencyjny Mielnów</p> <p style="text-align: center;">Przeznaczenie:  Tereny z dopuszczeniem budownictwa rolniczego (RP-2).</p> <p>Ustaleniami SUIKZP objęte są obszary wdrażania działań ochronnych (arkusz nr 4 - Mapa Siedlisk Przyrodniczych obszaru PLH180012). Zalecane na nich działania ochronne są opisane w załączniku nr 5 do niniejszego zarządzenia, dla siedliska 6510. Wskazane jest utrzymanie łąkowego charakteru miejsc otwartych.</p>

PROJEKT

LP.	Tytuł opracowania	Wskazania do zmian w dokumentach planistycznych niezbędne do utrzymania bądź odtworzenia właściwego stanu ochrony siedlisk przyrodniczych oraz gatunków roślin i zwierząt, dla których ochrony został wyznaczony obszar Natura 2000 (Art. 28 ust 10 pkt 5 ustawy o ochronie przyrody)
		<p><b>WSKAZANIA PZO DO DOKUMENTU PLANISTYCZNEGO</b>                      Zaleca się w obszarze wdrażania działań ochronnych dla wyżej wymienionych przedmiotów ochrony utrzymanie aktualnego sposobu zagospodarowania, ograniczenie możliwości zabudowy rozproszonej, rekreacyjnej oraz nowych zalesień, ograniczenie możliwości nowej zabudowy (m.in. zabudowy zagrodowej) na obszarach gdzie stwierdzono siedlisko przyrodnicze, w których planowane są działania ochronne (arkusz nr 4 załącznika nr 7).</p>
4	<p>Miejscowy plan przestrzennego zagospodarowania "Brylińce-1/02"</p> <p>Uchwała Nr 251/XXIX/02 Rady Gminy w Krasiczynie z dnia 10 października 2002 r. (Dz. Urz. Woj. Podk. z 2002 r. Nr 78, poz. 1519)</p>	<p><b>ZAPISY Z DOKUMENTU</b>                      Obręb ewidencyjny Brylińce</p> <p>Przeznaczenie:</p> <p>Teren przeznaczony pod zabudowę agroturystyczną. Dopuszcza się zabudowę zagrodową oraz budowę domków letniskowych (AGT).</p> <p>Teren przeznaczony do zalesienia. Dopuszcza się urządzenie małych stawów, dopuszcza się budowę amfiteatru (Ls1).</p> <p>Teren przeznaczony do zalesienia z dopuszczeniem jednego stawu (Ls2).</p> <p>Ustaleniami MPZP objęte są obszary wdrażania działań ochronnych (arkusz nr 7 i 8 - Mapa Siedlisk Gatunków oraz Mapa Siedlisk Przyrodniczych obszaru PLH180012). Zalecane na nich działania ochronne są opisane w załączniku nr 5 do niniejszego zarządzenia, dla siedliska 6510 oraz wilka, rysia i niedźwiedzia. Wskazane jest utrzymanie łąkowego charakteru miejsc otwartych i utrzymanie drzewostanu w miejscach zalesionych.</p> <p><b>WSKAZANIA PZO DO DOKUMENTU PLANISTYCZNEGO</b>                      Zaleca się w obszarze wdrażania działań ochronnych dla wyżej wymienionych przedmiotów ochrony utrzymanie aktualnego sposobu zagospodarowania, ograniczenie możliwości zabudowy rozproszonej, rekreacyjnej oraz nowych zalesień, ograniczenie możliwości nowej zabudowy (m.in. zabudowy zagrodowej) na obszarach gdzie stwierdzono siedlisko przyrodnicze, w których planowane są działania ochronne (arkusz nr 7 i 8 załącznika nr 7).</p>

PROJEKT

LP.	Tytuł opracowania	Wskazania do zmian w dokumentach planistycznych niezbędne do utrzymania bądź odtworzenia właściwego stanu ochrony siedlisk przyrodniczych oraz gatunków roślin i zwierząt, dla których ochrony został wyznaczony obszar Natura 2000 (Art. 28 ust 10 pkt 5 ustawy o ochronie przyrody)
5	<p>Miejscowy plan zagospodarowania przestrzennego "Kraciczyn II/98"</p> <p>Uchwała Nr 261/XXVII/98 Rady Gminy w Kraciczynie z dnia 19 lutego 1998 r. (Dz. Urz. Woj. Przem. z 1998 r. Nr 6, poz. 63)</p>	<p><b>ZAPISY Z DOKUMENTU</b> Obręb ewidencyjny Kraciczyn</p> <p>Przeznaczenie: Obszary stanowiące uprawy polowe – adaptuje się, z dopuszczeniem urządzenia i budowy obiektów dla działów specjalnych gospodarki rolnej oraz usług rolnych (RPO).</p> <p>Ustaleniami MPZP objęte są obszary wdrażania działań ochronnych (arkusz nr 5 - Mapa Siedlisk Przyrodniczych obszaru PLH180012). Zalecane na nich działania ochronne są opisane w załączniku nr 5 do niniejszego zarządzenia, dla siedliska 9170. Wskazane jest utrzymanie drzewostanu w miejscu występowania siedliska przyrodniczego 9170.</p> <p><b>WSKAZANIA PZO DO DOKUMENTU PLANISTYCZNEGO</b> Zaleca się w obszarze wdrażania działań ochronnych dla wyżej wymienionych przedmiotów ochrony utrzymanie aktualnego sposobu zagospodarowania, ograniczenie możliwości zabudowy rozproszonej, rekreacyjnej, ograniczenie możliwości nowej zabudowy (m.in. zabudowy zagrodowej) na obszarach gdzie stwierdzono siedlisko przyrodnicze, w których planowane są działania ochronne (arkusz nr 5 załącznika nr 7).</p>
6	<p>Miejscowy plan zagospodarowania przestrzennego „Nowosiółki Dydyńskie 1/2002”</p> <p>Uchwała Nr III/18/2002 Rady Gminy w Fredopolu z dnia 21 grudnia 2002 r. (Dz. Urz. Woj. Podk. z 2003 r. Nr 81, poz. 1449)</p>	<p><b>ZAPISY Z DOKUMENTU</b> Obręb ewidencyjny Nowosiółki Dydyńskie</p> <p>Przeznaczenie:</p> <ul style="list-style-type: none"> <li>• Teren budownictwa letniskowego (ML)</li> </ul> <p>Ustaleniami MPZP objęte są obszary wdrażania działań ochronnych (arkusz nr 11 - Mapa Siedlisk Gatunków oraz obszaru PLH180012). Zalecane na nich działania ochronne są opisane w załączniku nr 5 do niniejszego zarządzenia, dla rysia, wilka i niedźwiedzia Wskazane jest utrzymanie leśnego charakteru miejsc, gdzie wyznaczono siedliska gatunków będących przedmiotem ochrony w obszarze Natura 2000.</p> <p><b>WSKAZANIA PZO DO DOKUMENTU PLANISTYCZNEGO</b> Zaleca się w obszarze wdrażania działań ochronnych dla wyżej wymienionych przedmiotów ochrony utrzymanie aktualnego sposobu zagospodarowania, ograniczenie możliwości zabudowy rozproszonej, rekreacyjnej oraz zabudowy zagrodowej, na obszarach gdzie stwierdzono siedliska gatunków, w których planowane są działania ochronne (arkusz nr 11 załącznika nr 7).</p>

PROJEKT

**Załączniki nr 7** do Zarządzenia Regionalnego Dyrektora Ochrony Środowiska w Rzeszowie z dnia ..... r. w sprawie ustanowienia planu zadań ochronnych dla obszaru Natura 2000 Ostoja Przemyska PLH180012.

Załącznik stanowią pliki zewnętrzne:

*Mapa\_siedlisk\_przyrodniczych*

*Mapa\_siedlisk\_gatunkow*