

Plan zadań ochronnych
dla obszaru Natura 2000

Kościół w Równem PLH180036

w województwie podkarpackim



Wykonawca:

Biuro Urządzania Lasu i Geodezji Leśnej w Sękocinie Starym, Oddział w Przemyślu
ul. Wysockiego 46a, 37-700 Przemyśl
na zlecenie Regionalnej Dyrekcji Ochrony Środowiska w Rzeszowie

Autorzy:

Paweł Ruciński – koordynator projektu PZO
Janusz Hejduk – ekspert chiropterolog
Karol Szczygielski – ekspert GIS

SPIS TREŚCI

1. Etap wstępny pracy nad <i>Planem</i>	4
1.1. Informacje ogólne	4
1.2. Ustalenie terenu objętego <i>Planem</i>	5
1.3. Mapa obszaru Natura 2000	6
1.4. Opis założeń do sporządzenia <i>Planu</i>	7
1.5. Ustalenie przedmiotów ochrony objętych <i>Planem</i>	10
1.6. Opis procesu komunikacji z różnymi grupami interesu.....	10
1.7. Kluczowe instytucje/osoby dla obszaru i zakres ich odpowiedzialności.....	11
1.8. Zespół Lokalnej Współpracy.....	14
2. Etap II Opracowanie projektu <i>Planu</i>	16
Moduł A.....	16
2.1. Informacja o obszarze i przedmiotach ochrony	16
2.2. Ogólna charakterystyka obszaru	20
2.3. Struktura własności i użytkowania gruntów	21
2.4. Zagospodarowanie terenu i działalność człowieka	21
2.5. Istniejące i projektowane plany/programy/projekty dotyczące zagospodarowania przestrzennego.....	22
2.6. Informacja o przedmiotach ochrony objętych <i>Planem</i> wraz z zakresem prac terenowych – dane zweryfikowane	24
2.6.1. Typy siedlisk przyrodniczych.....	25
2.6.2. Gatunki roślin i ich siedliska występujące na terenie obszaru	25
2.6.3. Gatunki zwierząt i ich siedliska występujące na terenie obszaru.....	25
Moduł B.....	26
3. Stan ochrony przedmiotów ochrony objętych <i>Planem</i>	26
4. Analiza zagrożeń	29
5. Cele działań ochronnych	33
Moduł C.....	34
6. Ustalenie działań ochronnych	34
7. Ustalenie działań w zakresie monitoringu stanu ochrony przedmiotów ochrony.....	42
8. Wskazania do dokumentów planistycznych.....	42
10. Projekt weryfikacji SDF obszaru i jego granic	43
11. Zestawienie uwag i wniosków	45
12. Literatura	46

Plan zadań ochronnych dla obszaru Natura 2000 Kościół w Równem PLH180036

**Dokumentacja Planu zadań ochronnych dla obszaru Natura 2000 Kościół w Równem PLH180036
w województwie podkarpackim**

1. Etap wstępny pracy nad *Planem*

1.1. Informacje ogólne

Nazwa obszaru	Kościół w Równem
Kod obszaru	PLH180036
Opis granic obszaru	Załącznik 1 (tabela punktów załamania granic)
SDF	Załącznik 2 (plik PDF Standardowego Formularza Danych)
Położenie	woj. podkarpackie, powiat krośnieński, gmina Dukla, miejscowość Równe
Powierzchnia obszaru (w ha)	1,36
Status prawny	Obszar zatwierdzony jako obszar mający znaczenie dla Wspólnoty decyzją Komisji Europejskiej 2011/64/UE (decyzja Komisji z dnia 10 stycznia 2011 r. w sprawie przyjęcia na mocy dyrektywy Rady 92/43/EWG czwartego zaktualizowanego wykazu terenów mających znaczenie dla Wspólnoty składających się na kontynentalny region biogeograficzny, notyfikowana jako dokument nr C(2010) 9669; Dziennik Urzędowy Unii Europejskiej L 33/146 z 08.02.2011). Aktualny status prawny, powierzchnia obszaru oraz jego współrzędne geograficzne określa Decyzja Wykonawcza Komisji (UE) 2015/69 z dnia 3 grudnia 2014 r. w sprawie przyjęcia ósmego zaktualizowanego wykazu terenów mających znaczenie dla Wspólnoty składających się na kontynentalny region biogeograficzny (notyfikowana jako dokument nr C (2014) 9072).
Termin przystąpienia do sporządzenia Planu	30-03-2015
Termin zatwierdzenia Planu	
Koordynator Planu	Paweł Ruciński, sekretariat@przemysl.buligl.pl , tel. 16 6705281
Planista Regionalny	Barbara Antosyk, (17) 785-00-44, wew. 666, barbara.antosyk.rzeszow@rdos.gov.pl

Plan zadań ochronnych dla obszaru Natura 2000 Kościół w Równem PLH180036

	Maciej Ciuła, (17) 785-00-44, wew. 664, maciej.ciuła.rzeszow@rdos.gov.pl
Sprawujący nadzór	Regionalny Dyrektor Ochrony Środowiska w Rzeszowie, al. Józefa Piłsudskiego 38, 35-001 Rzeszów; tel.: (17) 785-00-44; fax: (17) 852-11-09; e-mail: sekretariat.rzeszow@rdos.gov.pl

1.2. Ustalenie terenu objętego Planem

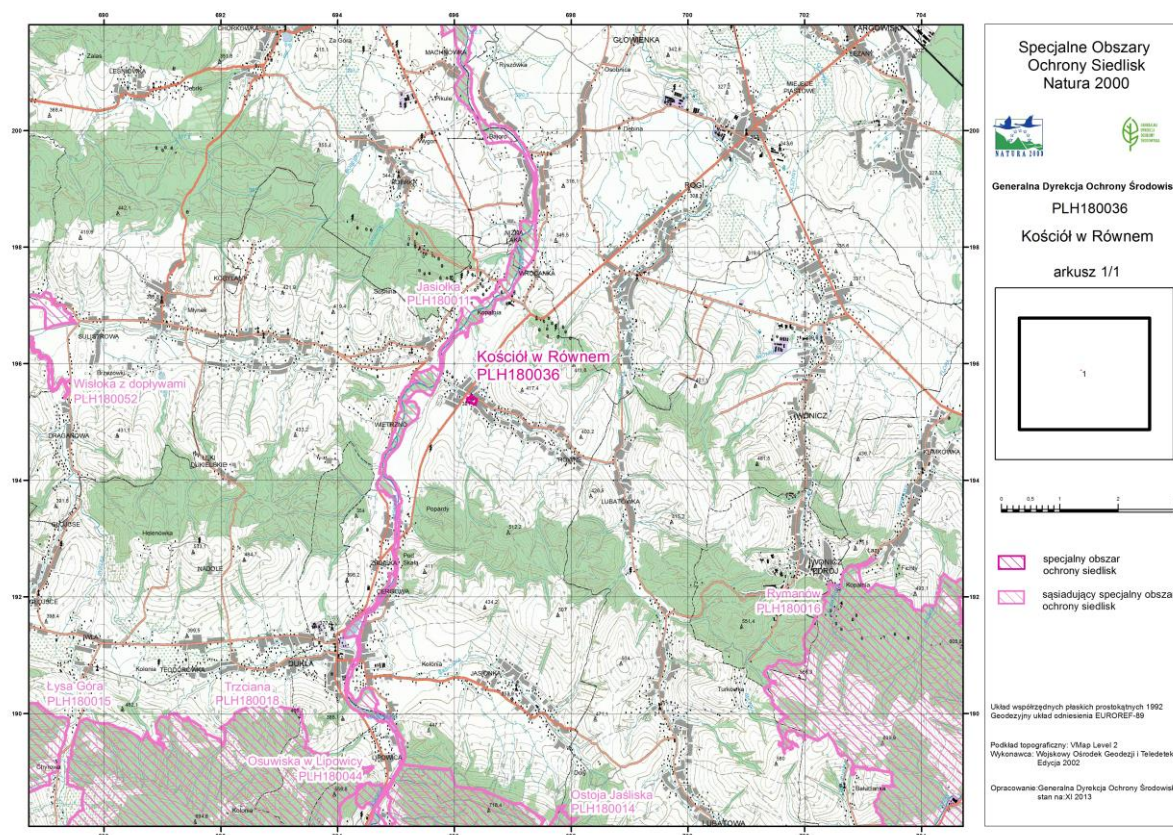
Lp	Nazwa krajowej formy ochrony przyrody lub nadleśnictwa, pokrywającej/go się z obszarem, która/e może powodować wyłączenie części terenu ze sporządzania Planu	Dokument planistyczny	Uzasadnienie wyłączenia części terenu ze sporządzania PZO	Powierzchnia krajowej formy ochrony przyrody lub nadleśnictwa pokrywająca się z obszarem [ha]
-	-	-	-	-

Obszar Kościół w Równem PLH180036 nie jest zlokalizowany na terenie pokrywającym się w całości lub w części z obszarem parku narodowego, rezerwatu przyrody lub parku krajobrazowego, dla których ustanowiono plan ochrony uwzględniający zakres, o którym mowa w art. 28 ust. 10 ustawy o ochronie przyrody. Ponadto, przedmiotowy obszar nie znajduje się na terenie pokrywającym się w całości lub w części z obszarem parku narodowego, rezerwatu przyrody lub obszarem będącym w zarządzie nadleśnictwa, dla których ustanowiono zadania ochronne lub plan urządzania lasu uwzględniający zakres, o którym mowa ww. artykule.

W związku z powyższym nie zachodzi przesłanka do zastosowania art. 28 ust. 11 ustawy o ochronie przyrody to znaczy do odstąpienia od konieczności sporządzenia planu zadań ochronnych dla obszaru Natura 2000 i projektem planu zadań ochronnych objęto cały obszar (1,36 ha).

Plan zadań ochronnych dla obszaru Natura 2000 Kościół w Równem PLH180036

1.3. Mapa obszaru Natura 2000



Plan zadań ochronnych dla obszaru Natura 2000 Kościół w Równem PLH180036

1.4. Opis założeń do sporządzenia Planu

Opis obszaru

Obszar obejmuje neogotycki kościół pw. św. Mikołaja Biskupa z 1905 r. oraz jego najbliższe otoczenie. Świątynia znajduje się w centrum wsi, na niewielkim wzniesieniu w pobliżu ruchliwej drogi krajowej. Z trzech stron otoczona jest murem, a teren przykościelny porastają kilkudziesięcioletnie drzewa liściaste i iglaste. Sąsiedztwo, poza zwartą zabudową wsi, stanowią otwarte tereny rolnicze, a w dalszej odległości lasy usytuowane na pasmach wzniesień ciągnących się równoleżnikowo na północ i południe od Obszaru. Od zachodu znajduje się zadrzewiona dolina rzeki Jasiołki.

Przedmioty ochrony

Przedmiotem ochrony w obszarze (wg SDF) jest 1 gatunek zwierzęcia wymienionego w załączniku II Dyrektywy Rady 92/43/EWG: 1324 Nocek duży (*Myotis myotis*).

Na podstawie inwentaryzacji przewidzianej w ramach sporządzania PZO lista przedmiotów ochrony zostanie zweryfikowana i może ulec zmianie.

Projekt planu zadań ochronnych dotyczyć będzie całego obszaru Natura 2000 – nie stwierdzono by zachodziły przesłanki określone w art. 28 ust. 11 ustawy o ochronie przyrody.

Plan zadań ochronnych (PZO) jest narzędziem ochrony siedlisk i gatunków stanowiących przedmiot ochrony obszaru Natura 2000. Ustalenia planu mogą jednak dotyczyć również terenów znajdujących się poza granicami obszaru, jeśli są istotne dla zachowania lub przywrócenia właściwego stanu ochrony przedmiotów ochrony oraz zachowania spójności sieci Natura 2000, w tym utrzymania korytarzy migracyjnych. Podstawowym celem opracowania projektu PZO jest szybkie podjęcie działań, niezbędnych do zachowania przedmiotów ochrony. Obowiązek sporządzenia planu zadań ochronnych dla obszaru Natura 2000 wynika z art. 28 ust. 1 ustawy z dnia 16 kwietnia 2004r. o ochronie przyrody (Dz. U. z 2013 r., poz. 627, z późn. zm.). Szczegółowy zakres dokumentu określa rozporządzenie Ministra Środowiska z dnia 17 lutego 2010 r. w sprawie sporządzania projektu planu zadań ochronnych dla obszaru Natura 2000 (Dz. U. z 2010 r.; Nr 34; poz.186 z późn. zm.)

Plan zadań ochronnych dla obszaru Natura 2000 Kościół w Równem PLH180036

Zakres prac koniecznych dla sporządzania projektu planu zadań ochronnych dla obszaru obejmuje:

- opisanie granic obszaru w formie wektorowej warstwy informacyjnej;
- zgromadzenie, zweryfikowanie i uzupełnienie informacji o obszarze i przedmiotach ochrony, istotnych dla ich ochrony;
- ocenę stanu ochrony przedmiotów ochrony;
- ocenę istniejących i potencjalnych zagrożeń;
- ustalenie celów działań ochronnych;
- ustalenie działań ochronnych wynikających z ustalonych celów działań ochronnych;
- ustalenie koniecznych zmian obowiązujących studiów uwarunkowań i kierunków zagospodarowania przestrzennego gmin i miejscowych planów zagospodarowania przestrzennego;
- ocenę potrzeby sporządzenia planu ochrony dla części lub całości obszaru oraz terminu jego sporządzenia;
- sporządzenie dokumentacji projektu planu zadań ochronnych w formie elektronicznej, opracowanej w formie opisu tekstowego, zestawień tabelarycznych, przedstawień graficznych, map, baz danych, w tym cyfrowych warstw informacyjnych.

PZO sporządza się w oparciu o istniejącą i możliwą do szybkiego zebrania wiedzę na temat obszaru Natura 2000. W ramach procesu planistycznego należy przeprowadzić niezbędne badania terenowe i ustalić czy szczegółowe inwentaryzacje są potrzebne do właściwego określenia działań ochronnych.

Plan zadań ochronnych sporządza się na okres 10 lat. Jest on ustanawiany zarządzeniem regionalnego dyrektora ochrony środowiska.

Skutki ustanowionego PZO dla obszaru Natura 2000 to między innymi:

- określenie zakresu rzeczowego i kosztów działań niezbędnych dla ochrony obszaru wraz z ich harmonogramem, umożliwiającym występowanie o środki na ich wykonanie;
- ustanowienie formalnych podstaw występowania o środki na wykonanie niezbędnych prac;
- podsumowanie wiedzy o obszarze i przedmiotach ochrony, służącej do późniejszego śledzenia zmian oraz określenie w jakim zakresie wymaga uzupełnienia;
- ustalenie systemu monitorowania stanu przedmiotów ochrony, w tym skutków prowadzonych działań ochronnych;
- ułatwienie kwalifikowania przedsięwzięć/działania pod kątem możliwości wywierania negatywnego wpływu na obszar, z zastrzeżeniem, że

Plan zadań ochronnych dla obszaru Natura 2000 Kościół w Równem PLH180036

przedsięwzięcie/działania nie ujęte w planie jako zagrożenia należy traktować jako mogące potencjalnie znacząco negatywnie oddziaływać na obszar;

- określenie „założeń ochrony obszaru” i celów planu zadań ochronnych jako „punktu odniesienia” dla ocen oddziaływania przedsięwzięć/działań na obszar Natura 2000 oraz dla strategicznych ocen oddziaływania innych planów;
- wskazanie ryzykownych/niewłaściwych zapisów w istniejących studiach i planach z punktu widzenia ochrony obszaru;
- jest podstawą do zastosowania w razie potrzeby art. 37 ust. 2 ustawy o ochronie przyrody;
- uregulowanie zasad wdrażania programów rolnośrodowiskowych, które muszą być zgodne z zapisami PZO;
- opisanie nowo znalezionych gatunków lub siedlisk, które powinny być przedmiotami ochrony w obszarze (umożliwia to m.in. stosowanie wobec nich art. 6(4) Dyrektywy siedliskowej);
- określenie konieczności sporządzenia planu ochrony oraz zmian/modyfikacji SDF/granicy obszaru.

PZO nie jest sposobem na zwolnienie jakichkolwiek działań z obowiązujących procedur, np. PZO nie zastąpi, w stosunku do żadnych planów ani przedsięwzięć, procedury oceny oddziaływania na obszar Natura 2000.

W celu zapewnienia udziału społeczeństwa oraz wszystkich zainteresowanych podmiotów prowadzących działalność w obszarze Natura 2000 lub w inny sposób z nim związanych, przygotowanie projektu PZO będzie jawne na wszystkich etapach prac. Zainteresowane osoby i instytucje będą mogły aktywnie uczestniczyć w procesie planowania jako członkowie Zespołu Lokalnej Współpracy (ZLW). Udział przedstawicieli różnych instytucji, grup społecznych i profesji pozwoli zoptymalizować proces planowania PZO. Skład ZLW będzie mógł być w dowolnym etapie prac poszerzony o osoby lub instytucje pragnące wziąć udział w procesie przygotowania projektu PZO. W pracach nad projektem PZO przewidziano co najmniej 3 spotkania Zespołu Lokalnej Współpracy, których celem będzie przedstawienie oraz przedyskutowanie zagadnień dotyczących projektu PZO.

Informacja o postępie prac, prowadzonych spotkaniach i dokonywanych uzgodnieniach będzie zamieszczana na stronie internetowej RDOŚ w Rzeszowie. Kontakt z członkami ZLW będzie utrzymywany także przez pocztę elektroniczną oraz telefonicznie. Za pośrednictwem dostępnych kanałów teleinformatycznych będzie można zapoznawać się z bieżącym stanem prac nad projektem Planu i zgłaszać uwagi i wnioski podczas procesu planistycznego.

Plan zadań ochronnych dla obszaru Natura 2000 Kościół w Równem PLH180036

1.5. Ustalenie przedmiotów ochrony objętych Planem

Lp.	Kod	Nazwa polska	Nazwa łacińska	% pokrycia	Pop. Osiadł.	Pop. Lę-gowa	Popu-lacja Migr.	Ocena Pop. / Stop. Re-prezen.	Ocena St. zach.	Ocena Izol. / Względ na powierz.	Ocena ogólna	Opinia dot. wpisu
Z1	1324	Nocek duży	<i>Myotis myotis</i>	-	210 i			C	B	C	B	Dane zawarte w SDF wymagają weryfikacji pod kątem stanu zachowania i liczebności gatunku

Gdzie symbol: S oznacza siedliska, R – rośliny, Z – zwierzęta (w tym ptaki). Siedliska i/lub gatunki nie wykazane jako przedmioty ochrony w SDF w momencie przystąpienia do sporządzenia PZO, a kwalifikujące się do tego o czym świadczy dostępna wiedza zaznaczamy indeksem „p” w kolumnie Lp. i wpisujemy kursywą.

1.6. Opis procesu komunikacji z różnymi grupami interesu.

Komunikacja z zainteresowanymi stronami w procesie przygotowania projektu PZO dla obszaru oparta będzie o stronę internetową Regionalnej Dyrekcji Ochrony Środowiska w Rzeszowie (link: <http://rzeszow.rdos.gov.pl/>). Zamieszczane tam będą informacje o projekcie, w ramach którego realizowane jest niniejsze opracowanie (projekt PL02 „Ochrona różnorodności biologicznej i ekosystemów” prowadzony w ramach Mechanizmu Finansowego Europejskiego Obszaru Gospodarczego 2009-2014 pn.: „Opracowanie planów zadań ochronnych dla obszarów Natura 2000 wraz ze wzmocnieniem instytucji sprawującej nadzór nad obszarami Natura 2000 w województwie podkarpackim”), wykonawcy, terminach i miejscach spotkań oraz obwieszczenie Regionalnego Dyrektora Ochrony Środowiska w Rzeszowie o rozpoczęciu opracowywania

Plan zadań ochronnych dla obszaru Natura 2000 Kościół w Równem PLH180036

projektu planu zadań ochronnych obszarów.

Podstawowe znaczenie dla komunikowania się z grupami interesu, osobami i instytucjami w różny sposób związanymi z obszarem mają spotkania Zespołu Lokalnej Współpracy. Zaproszeni do niego zostaną przedstawiciele wszystkich jednostek samorządowych, organizacji społecznych związanych z ochroną przyrody, instytucji zajmujących się planowaniem przestrzennym, zarządzaniem wodami powierzchniowymi etc., a także podmioty prowadzące działalność w obszarze i jego sąsiedztwie. O terminach, miejscu i organizacji spotkań Zespołu Lokalnej Współpracy uczestnicy będą powiadamiani pocztą elektroniczną lub telefonicznie. Informacje o spotkaniach zamieszczane będą także na stronie internetowej RDOŚ w Rzeszowie.

1.7. Kluczowe instytucje/osoby dla obszaru i zakres ich odpowiedzialności

Lp.	Instytucja/osoby	Zakres odpowiedzialności	Adres siedziby instytucji/osoby	Kontakt
1.	Regionalna Dyrekcja Ochrony Środowiska w Rzeszowie	Nadzór nad obszarami sieci Natura 2000, prowadzenie działań w zakresie ochrony przyrody na terenie województwa.	al. Józefa Piłsudskiego 38, 35-001 Rzeszów	tel. (17) 785 00 44, fax (17) 852 11 09 sekretariat.rzeszow@rdos.gov.pl
2.	Podkarpacki Urząd Wojewódzki w Rzeszowie	Zadania planistyczne dla województwa	ul. Grunwaldzka 15, 35-959 Rzeszów	tel. (17) 867 19 01 sekrwoj@rzeszow.uw.gov.pl
3.	Urząd Marszałkowski Województwa Podkarpackiego	Zadania planistyczne dla województwa	al. Ł. Cieplińskiego 4, 35-010 Rzeszów	tel. (17) 850 17 80, (17) 850 17 82; fax: (17) 860 67 02 urząd@podkarpackie.pl
4.	Starostwo Powiatowe w Krośnie	Regionalne zadania planistyczne i zagadnienia inwestycyjne	ul. Bieszczadzka 1, 38-400 Krosno	tel. (13) 43-75-713 starostwo@powiat.krosno.pl

Plan zadań ochronnych dla obszaru Natura 2000 Kościół w Równem PLH180036

Lp.	Instytucja/osoby	Zakres odpowiedzialności	Adres siedziby instytucji/osoby	Kontakt
5.	Gmina Dukla	Lokalne zadania planistyczne i zagadnienia inwestycyjne	ul. Trakt Węgierski 11, 38-450 Dukla	tel. (13) 432-91-00; fax (13) 433-10-11; eko@dukla.pl
6.	Sołectwo Równe	Reprezentacja interesów lokalnej społeczności	38-451 Równe	
7.	Podkarpackie Biuro Planowania Przestrzennego w Rzeszowie	Regionalne zadania planistyczne i zagadnienia inwestycyjne	ul. Targowa 1, 35-064 Rzeszów	sekretariat: tel./fax (17) 852 86 51 sekretariat@pbpp.pl
8.	Regionalny Zarząd Gospodarki Wodnej w Krakowie	Gospodarka wodna	ul. Marszałka Józefa Piłsudskiego 22, 31-109 Kraków	tel. (12) 628 41 30, (12) 628 41 06 fax (12) 430 10 35, (12) 423 21 53 poczta@krakow.rzgw.gov.pl
9.	Podkarpacki Zarząd Melioracji i Urządzeń Wodnych w Rzeszowie	Gospodarka wodna	ul. Hetmańska 9, 35-959 Rzeszów	tel. (17) 853 74 00 rzeszow@pzmiuw.pl
10.	Generalna Dyrekcja Dróg Krajowych i Autostrad, Oddział w Rzeszowie	Infrastruktura drogowa	ul. Legionów 20, 35-959 Rzeszów	tel.: (17) 853-40-71 do 74 wew. 201 fax: (17) 853 64 84, wew. 206 sekretariat_rzeszow@gddkia.gov.pl
11.	Wojewódzki Urząd Ochrony Zabytków z siedzibą w Przemyślu	Ochrona zabytków	ul. Jagiellońska 29, 37-700 Przemyśl	tel./fax (16) 678 61 78, (16) 678 59 44 wkzabytkow@wuooprzemysl.pl
12.	Parafia Rzymskokatolicka pw. św. Mikołaja i Najświętszej Maryi Panny z Góry Karmel	Administracja parafii	ul. Długa 4, 38-451 Równe	tel. 13 43 33 260 parafia.rowne@gmail.com

Plan zadań ochronnych dla obszaru Natura 2000 Kościół w Równem PLH180036

Lp.	Instytucja/osoby	Zakres odpowiedzialności	Adres siedziby instytucji/osoby	Kontakt
13.	Zespół Karpackich Parków Krajobrazowych w Krośnie	Ochrona przyrody, edukacja	ul. Bieszczadzka 1, 38-400 Krosno	tel.: (13) 43-631-87 fax: (13) 43-674-62 poczta@parkikrosno.pl
14.	Agencja Restrukturyzacji i Modernizacji Rolnictwa	Gospodarka rolna	al. Tadeusza Rejtana 36, 35-310 Rzeszów	tel. (17) 875-60-00 podkarpacki@arimr.gov.pl
15.	Polskie Towarzystwo Przyjaciół Przyrody „pro Natura”	Ochrona przyrody	ul. Podwale 75, 50-449 Wrocław	pronatura@pronatura.org.pl
16.	Liga Ochrony Przyrody Zarząd Okręgu Podkarpackiego w Rzeszowie	Ochrona przyrody	ul. Kamińskiego 12, 35-010 Rzeszów	tel. 787709149 loprze@poczta.fm
17.	Stowarzyszenie Pracownia na rzecz Wszystkich Istot	Ochrona przyrody	ul. Jasna 17, 43-360 Bystra	tel. 33 817 14 68 biuro@pracownia.org.pl
18.	Podkarpacka Regionalna Organizacja Turystyczna	Działania na rzecz promocji regionu i rozwoju turystyki	ul. Szopena 51/30, 235-959 Rzeszów	tel. (17) 852 00 09 tel. (17) 867 62 30 prot@prot.rzeszow.pl
19.	Lokalna Organizacja Turystyczna „Beskid Niski”	Turystyka, ochrona przyrody	ul. Rynek 5, 38-400 Krosno,	tel./fax (13) 432-77-07 stanislaw_roman@interia.pl
20.	Regionalne Towarzystwo Historyczne w Równem RTH	Troska o ochronę zabytków we wsi Równe	ul. Polna 24, 38-451 Równe	rthrowne@gmail.com
21.	Stowarzyszenie Miłośników Równego "Równianie"	Edukacja ekologiczna	ul. Długa 18, 38-451 Równe	tel. 13 433 31 87
22.	Stowarzyszenie Turystyczne Beskid Dukielski w Dukli	Propagowanie walorów przyrodniczych regionu	ul. Trakt Węgierski 11, 38-450 Dukla	tel. 13 433 00 34

Plan zadań ochronnych dla obszaru Natura 2000 Kościół w Równem PLH180036

1.8. Zespół Lokalnej Współpracy

Lp.	Imię i nazwisko	Funkcja	Nazwa instytucji/ grupy interesu, którą reprezentuje	Kontakt
1.	Agnieszka Marcela	I zastępca Regionalnego Dyrektora Ochrony Środowiska, Regionalny Konserwator Przyrody	Regionalna Dyrekcja Ochrony Środowiska w Rzeszowie	tel. 783922080 Agnieszka.Marcela.rzeszow@rdos.gov.pl
2.	Barbara Antosyk	Planista regionalny (zakres merytoryczny)	Regionalna Dyrekcja Ochrony Środowiska w Rzeszowie	tel. (17) 7850044 barbara.antosyk.rzeszow@rdos.gov.pl
3.	Maciej Ciuła	Planista regionalny (zakres finansowy)	Regionalna Dyrekcja Ochrony Środowiska w Rzeszowie	tel. (17) 7850044 maciej.ciuła.rzeszow@rdos.gov.pl
4.	Paweł Ruciński	Koordynator projektu	Biuro Urządzenia Lasu i Geodezji Leśnej O/Przemysł, wykonawca PZO	tel. 608556127 pawel.rucinski@przemysl.buligl.pl
5.	Janusz Hejduk	Ekspert chiropterolog	Ekspert, wykonawca pzo	tel. 601378275 tadarida@wp.pl
6.	Karol Szczygielski	Ekspert GIS	Biuro Urządzenia Lasu i Geodezji Leśnej O/Przemysł, wykonawca pzo	tel. 608552565 karol.szczygielski@przemysl.buligl.pl
7.	Ks. Wojciech Kisiel	Proboszcz parafii	Parafia Rzymskokatolicka pw. św. Mikołaja i Najświętszej Maryi Panny z Góry Karmel	tel. 13 43 33 260 parafia.rowne@gmail.com

Plan zadań ochronnych dla obszaru Natura 2000 Kościół w Równem PLH180036

Lp.	Imię i nazwisko	Funkcja	Nazwa instytucji/ grupy interesu, którą reprezentuje	Kontakt
8.	Stanisław Majda, Jarosław Troba	Przedstawiciele ARiMR	Agencja Restrukturyzacji i Modernizacji Rolnictwa w Rzeszowie, Podkarpacki Oddział Regionalny	tel. (17) 875-60-00 podkarpacki@arimr.gov.pl
9.	Krzysztof Buczek	Przedstawiciel	Regionalne Towarzystwo Historyczne w Równem RTH	rthrowne@gmail.com
10.	Sławomir Lubojemski, Marek Kielar	Przedstawiciel	Starostwo Powiatowe w Krośnie	tel. (13) 43-75-713 starostwo@powiat.krosno.pl
11.	Edyta Trzyszc	Przedstawiciel	Generalna Dyrekcja Dróg Krajowych i Autostrad, Oddział w Rzeszowie	tel.: (17) 853-40-71 do 74 wew. 201 fax: (17) 853 64 84, wew. 206 sekretariat_rzeszow@gddkia.gov.pl
12.	Bartosz Szczepanik	Przedstawiciel	Urząd Miejski w Dukli	tel. (13) 432-91-00; fax (13) 433-10-11; eko@dukla.pl
13.	Danuta Uliasz	Przedstawiciel	Stowarzyszenie Miłośników Równego "Równianie"	tel. 13 433 31 87

Plan zadań ochronnych dla obszaru Natura 2000 Kościół w Równem PLH180036

2. Etap II Opracowanie projektu Planu

Moduł A

2.1. Informacja o obszarze i przedmiotach ochrony

Lp.	Typ informacji	Dane referencyjne	Zakres informacji	Wartość informacji	Źródło dostępu do danych
1.	<i>Materiały publikowane</i>	Szkudlarek R., Węgiel A., Węgiel J., Paszkiewicz R., Mleczek T. 2008. <i>Nietoperze Beskidu Sądeckiego i Beskidu Niskiego</i> . Nietoperze 9: 29-58.	Informacje o występowaniu chiropterofauny w okolicy obszaru „Kościół w Równem”.	Informacja istotna z punktu widzenia planowania ochrony nietoperzy i możliwość oceny dynamiki liczebności kolonii	Biblioteka Wydziału Nauk Biologicznych, Uniwersytet Wrocławski, ul. Sienkiewicza 21, Wrocław
2.	<i>Materiały publikowane</i>	Węgiel A., Paszkiewicz R., Szkudlarek R. 2001: <i>Nietoperze Beskidu Wyspowego, Beskidu Sądeckiego, Beskidu Niskiego i Pogórza Karpackiego – letnie schronienia nietoperzy w budynkach</i> . Nietoperze 2 75-84.	Informacje o stanowiskach letnich nietoperzy regionu.	Informacja istotna z punktu widzenia planowania ochrony nietoperzy	Biblioteka Wydziału Nauk Biologicznych, Uniwersytet Wrocławski, ul. Sienkiewicza 21, Wrocław

Plan zadań ochronnych dla obszaru Natura 2000 Kościół w Równem PLH180036

Lp.	Typ informacji	Dane referencyjne	Zakres informacji	Wartość informacji	Źródło dostępu do danych
3.	Materiały publikowane	Kozakiewicz K. 2003: <i>Letnie stanowiska nietoperzy na strychach budynków sakralnych w Beskidzie Niskim i Sądeckim oraz na Pogórzu Środkowobeskidzkim – kontrole w latach 1999-2001</i> . Studia Chiropterol. 3-4: 21-30;	Informacje o stanowiskach letnich nietoperzy.	Informacja istotna z punktu widzenia planowania ochrony nietoperzy	Biblioteka Wydziału Nauk Biologicznych, Uniwersytet Wrocławski, ul. Sienkiewicza 21, Wrocław
4.	Materiały publikowane	Mleczek T., Szatkowski B. 2001. <i>Wyniki letnich kontroli stanowisk nietoperzy w Beskidzie Niskim i na Pogórzu Karpackim</i> . Jaskinie Beskidzkie 4: 21-22.	Struktura gatunkowa i rozpoznanie populacji nietoperzy	Możliwość oceny dynamiki liczebności kolonii	Biblioteka Jagiellońska, ul. Mickiewicza 22, Kraków
5.	Materiały publikowane	Szkudlarek R., Węgiel A., Węgiel J., Paszkiewicz R., Mleczek T., Gottfried T., Grzywiński W., Gubańska A., Iwaniuk Ł., Adamski A., Dudek I. 2003: <i>Nietoperze Beskidu Sądeckiego i Niskiego</i> . PON	Struktura gatunkowa i rozpoznanie populacji nietoperzy	Możliwość oceny dynamiki liczebności kolonii	Biblioteka Jagiellońska, ul. Mickiewicza 22, Kraków
6.	Materiały niepublikowane	Piksa K. 2008. Raport z prowadzenia prac w ramach Wojewódzkiego Zespołu Ekspertów do spraw Natura 2000 w województwie podkarpackim	Stan przedmiotów ochrony obszarów Natura 2000	Możliwość oceny dynamiki populacji	Materiały znajdują się w posiadaniu RDOŚ w Rzeszowie

Plan zadań ochronnych dla obszaru Natura 2000 Kościół w Równem PLH180036

Lp.	Typ informacji	Dane referencyjne	Zakres informacji	Wartość informacji	Źródło dostępu do danych
7.	<i>Materiały niepublikowane</i>	Dane WZS w Rzeszowie z 2008: Ocena reprezentatywności podkowca małego <i>Rhinolophus hipposideros</i> , nocka dużego <i>Myotis myotis</i> , nocka orzęsionego <i>Myotis emarginatus</i> , nocka Bechsteina <i>Myotis bechsteinii</i> i mopka <i>Barbastella barbastelus</i> w województwie podkarpackim (Piksa 2008).	Ocena reprezentatywności wybranych gatunków nietoperzy w województwie podkarpackim.	Opracowanie zawiera wykaz stanowisk nietoperzy w obszarach Natura 2000 wyznaczonych w województwie jak i poza nimi oraz ocenę czy wystarczająca reprezentacja gatunku znajduje się w ich obrębie.	Materiały znajdują się w posiadaniu RDOŚ w Rzeszowie
8.	<i>Plany/strategie</i>	Plan Zagospodarowania Przestrzennego Województwa Podkarpackiego (uchwała nr XLVIII / 552 / 2002 Sejmiku Województwa Podkarpackiego z dnia 30 sierpnia 2002 r.)	Dokument opisuje uwarunkowania i sposoby zagospodarowania terenu województwa podkarpackiego.	Ogólna informacja dotycząca głównie lokalizacji dużych przedsięwzięć infrastrukturalnych na w otoczeniu obszaru.	Strona PBPP www.pbpp.pl/ pliki do pobrania/pobierz.php?id=5

Plan zadań ochronnych dla obszaru Natura 2000 Kościół w Równem PLH180036

Lp.	Typ informacji	Dane referencyjne	Zakres informacji	Wartość informacji	Źródło dostępu do danych
9.	<i>Plany/ strategie</i>	Raport o oddziaływaniu na środowisko Droga ekspresowa S-19 Kuźnica - Barwinek na odcinku Kielanówka-Barwinek (granica państwa), 2015.	Dokument oceniający wpływ na środowisko, w tym obszar Natura 2000, projektowanej drogi ekspresowej S19.	Opracowanie dostarcza danych o wariantach przebiegu drogi ekspresowej S19 co pozwala prognozować potencjalne negatywne oddziaływanie tej inwestycji na przedmioty ochrony obszaru.	Materiały znajdują się w posiadaniu RDOŚ w Rzeszowie
10.	<i>Plany/ strategie</i>	Studium Uwarunkowań i Kierunków Zagospodarowania Przestrzennego Gminy Dukla (uchwała Nr XVIII/185/2000 Rady Miejskiej w Dukli z dnia 20 listopada 2000 r. z późn. zm.).	Dokument opisujący uwarunkowania przyrodnicze i społeczno-gospodarcze oraz kierunki rozwoju gminy Dukla	Ogólne informacje dotyczące terenu gminy, jej charakterystyki geograficznej, geologicznej, klimatycznej i hydrologicznej	Urząd Miasta i Gminy Dukla
11.	<i>Plany/ strategie</i>	Miejscowe Plany Zagospodarowania Przestrzennego Gminy Dukla (uchwała Nr XXX/195/05 Rady Miejskiej w Dukli z dnia 11 marca 2005r.)	Dokument określający przeznaczenie oraz warunki zagospodarowania i zabudowy terenu.	Podstawowa informacja wskazująca na możliwe kolizje lub ich brak z potrzebami ochrony siedlisk i gatunków stanowiących przedmiot ochrony obszaru.	Urząd Miasta i Gminy Dukla

2.2. Ogólna charakterystyka obszaru

Położenie obszaru

Obszar położony jest w miejscowości Równe (gmina Dukła), około 5 km na północ od siedziby gminy. Obejmuje kościół pw. św. Mikołaja Biskupa z 1905 r. wraz z jego najbliższym otoczeniem. Bezpośrednio sąsiaduje z drogą krajową nr 19. W odległości około 700 m znajduje się dolina Jasiołki.

W podziale fizycznogeograficznym (Jerzy Kondracki: *Geografia regionalna Polski*. Warszawa: PWN, 2002) obszar zlokalizowany jest w Prowincji Karpat Zachodnich z Podkarpaciem Zachodnim i Północnym, Podprowincji Zewnętrznych Karpat Zachodnich, Makroregionie Pogórza Środkowobeskidzkiego, Mezoregionie Pogórza Bukowskiego, natomiast w podziale geobotanicznym (Jan Marek Matuszkiewicz. *Regionalizacja geobotaniczna Polski*, IGiPZ PAN, Warszawa, 2008) – w Dziale Wschodniokarpackim, Krainie Karpat Wschodnich, Okręgu Dołów Jasielsko-Sanockich, Podokręgu Dukielskim.

Geologia

Podłoże geologiczne utworzone jest z kredowych i trzeciorzędowych osadów fliszu karpackiego, na który składają się naprzemienne, zróżnicowane warstwy piaskowców, łupków, margli i zlepieńców.

Hydrologia

Obszar położony jest w zlewni Jasiołki (ciek III-rzędu, będący prawobrzeżnym dopływem Wisłoki). Przez jego teren nie przepływa żaden ciek. Na południowy zachód od obszaru znajduje się niewielki staw hodowlany. Przez miejscowość przepływa mały potok zwany Równe.

Struktura krajobrazu

Obszar obejmuje wyłącznie krajobraz antropogeniczny wsi Równe.

Uwarunkowania społeczno-gospodarcze oraz kierunki rozwoju społecznego i gospodarczego

Plan zadań ochronnych dla obszaru Natura 2000 Kościół w Równem PLH180036

Wieś Równe obecnie liczy 1926 mieszkańców (dane z 31 grudnia 2014 r.). Grunty rolne zajmują ok. 900 ha, lasy ok. 250 ha, zabudowa ok. 250 ha. Przeważa rolnicze wykorzystanie terenu.

Korytarze ekologiczne

Na terenie obszaru brak. W pobliżu funkcje korytarza ekologicznego pełni dolina rzeki Jasiołki.

Istniejące formy ochrony przyrody

Obszar położony jest w całości w granicach Obszaru Chronionego Krajobrazu Beskidu Niskiego.

2.3. Struktura własności i użytkowania gruntów

(Dane użytkowania i pokrycia terenu z programu CORINE Land Cover 2006).

Typy użytków gruntowych	Typ własności	Powierzchnia użytków w ha	% udział powierzchni w obszarze
<i>Grunty orne poza zasięgiem urzędzeń nawadniających</i>		0,50	37
<i>Zabudowa miejska luźna</i>		0,86	63

2.4. Zagospodarowanie terenu i działalność człowieka

Obszar został utworzony dla ochrony kolonii letniej nietoperzy. Nie występują tu siedliska przyrodnicze objęte dopłatami rolnośrodowiskowymi, które stanowiłyby przedmiot ochrony obszaru.

Plan zadań ochronnych dla obszaru Natura 2000 Kościół w Równem PLH180036

2.5. Istniejące i projektowane plany/programy/projekty dotyczące zagospodarowania przestrzennego

Lp.	Tytuł opracowania	Instytucja odpowiedzialna za przygotowanie planu/programu/w drażanie projektu	Ustalenia planu/programu/projektu mogące mieć wpływ na przedmioty ochrony	Przedmioty ochrony objęte wpływem opracowania	Ustalenia dot. działań minimalizujących lub kompensujących
1.	<p>Studium Uwarunkowań i Kierunków Zagospodarowania Przestrzennego Gminy Dukła (uchwała Nr XVIII/185/2000 Rady Miejskiej w Dukli z dnia 20 listopada 2000 r. z późn. zm.).</p> <p>Miejscowe Plany Zagospodarowania Przestrzennego Gminy Dukła (uchwała Nr XXX/195/05 Rady Miejskiej w Dukli z dnia 11 marca 2005r.)</p>	Urząd Miasta i Gminy Dukła	<p>Oba dokumenty wskazują potencjalne tereny, w obrębie których możliwa jest lokalizacja obiektów i urządzeń elektrowni wiatrowych. Według <i>Wytycznych dotyczących oceny oddziaływania elektrowni wiatrowych na nietoperze</i> (Kepel I in. 2011 r.) turbiny wiatrowe nie powinny być instalowane w odległości mniejszej niż 3 km od kolonii nocka dużego o liczebności ponad 100 osobników i 1 km od kolonii nocka dużego o liczebności 30-100 osobników.</p>	1324 Nocek duży	Brak.

Plan zadań ochronnych dla obszaru Natura 2000 Kościół w Równem PLH180036

Lp.	Tytuł opracowania	Instytucja odpowiedzialna za przygotowanie planu/programu/wdrażanie projektu	Ustalenia planu/programu/projektu mogące mieć wpływ na przedmioty ochrony	Przedmioty ochrony objęte wpływem opracowania	Ustalenia dot. działań minimalizujących lub kompensujących
2.	Raport o oddziaływaniu na środowisko drogi ekspresowej S-19 Kuźnica - Barwinek na odcinku Kielanówka-Barwinek (granica państwa). 2015.	Generalna Dyrekcja Dróg Krajowych i Autostrad	Przedsięwzięcie polega na budowie drogi o parametrach drogi ekspresowej.	1324 Nocek duży	W raporcie oddziaływania na środowisko zaplanowano działania łagodzące negatywne oddziaływania. Przeprowadzone w ramach prac nad pzo (2015 r.) nasłuchy wykazały najwyższą aktywność 6 taksonów nietoperzy w dolinie rzeki Jasiołki. Zalecane jest utrzymanie liniowych zadrzewień i zakrzewień wzdłuż doliny rzeki Jasiołki.

Z informacji uzyskanych w Regionalnej Dyrekcji Ochrony Środowiska w Rzeszowie wynika, że w promieniu 10 km od miejscowości Równe planowana jest budowa kilku elektrowni wiatrowych. Są to:

- Iwonicz >3km – brak konfliktu,
- Rogi, działki 691/4, 692/4, 649/6 - 2,4km – potencjalny konflikt,
- Równe, działki 886 i 965 – 800m – **sytuacja konfliktowa**, działki 1148, 1149, 1271, 1504 – potencjalny konflikt
- Iwla>3km – brak konfliktu
- Zręcin>3km – brak konfliktu.

Według *Wytocznych dotyczących oddziaływania inwestycji wiatrowych na nietoperze*, farmy wiatrowe nie powinny być instalowane w odległości

Plan zadań ochronnych dla obszaru Natura 2000 Kościół w Równem PLH180036

mniejszej niż 3 km od kolonii nocka dużego o liczebności ponad 100 osobników i 1 km od kolonii nocka dużego o liczebności 30-100 osobników. Skutkuje to koniecznością ograniczenia lub odmowy budowy farm wiatrowych w miejscowościach Rogi i Równe.

2.6. Informacja o przedmiotach ochrony objętych Planem wraz z zakresem prac terenowych – dane zweryfikowane

Lp.	Przedmiot ochrony	Ocena ogólna	Powierzchnia [ha]	Liczba stanowisk	Rozmieszczenie w obszarze	Stopień rozpoznania	Zakres prac terenowych uzupełniających/ Uzasadnienie do wyłączenia z prac terenowych
1.	1324 Nocek duży <i>Myotis myotis</i>	C	-	1	Zgodne z załączoną mapą	Dobry	Dotychczasowe dane dostarczają wiedzy o kolonii rozrodzanej gatunku (aktualne dane monitoringowe gromadzi PTPP „pro Natura” i RDOŚ w Rzeszowie) Brak informacji o miejscach żerowania i zimowiskach. Nieznane są przyczyny znacznego spadku liczebności od 2008 roku. W ramach prac na potrzeby planu zadań ochronnych dla obszaru Natura 2000 Kościół w Równem wykonano cztery wizyty w terenie: 29/30 kwietnia 2015, 30/31 maja 2015, 28/29 czerwca 2015 i 04/05 lipca 2015. Dokonano trzykrotnego liczenia nietoperzy na strychu, obserwacji zachowania się nietoperzy podczas wylotu z kryjówek, nasłuchów detektorowych na 10 wybranych punktach w odległości do 2,5 km od kolonii (3 razy). Dodatkowo wykonano analizy szczątków owadów w guanie nietoperzy dążąc do ustalenia głównych grup ofiar owadów w sezonie kwiecień-lipiec.

Plan zadań ochronnych dla obszaru Natura 2000 Kościół w Równem PLH180036

2.6.1. Typy siedlisk przyrodniczych

W obszarze nie występują siedliska przyrodnicze, które należałoby uznać za przedmioty ochrony

2.6.2. Gatunki roślin i ich siedliska występujące na terenie obszaru

W obszarze nie stwierdzono gatunków roślin, które należałoby uznać za przedmioty ochrony

2.6.3. Gatunki zwierząt i ich siedliska występujące na terenie obszaru

Poza nockiem dużym dotychczas nie ma stwierdzeń innych gatunków chronionych na terenie obszaru. Możliwe jest pojawianie się innych gatunków nietoperzy na strychu kościoła w Równem.

Kod gatunku: 1324 (przedmiot ochrony obszaru)

Nazwa gatunku: nocek duży *Myotis myotis* (Borkhausen, 1797)

Charakterystyka: Jeden z największych krajowych nietoperzy: rozpiętość skrzydeł ok. 45 cm waga od 26-40 g. Futro na grzbiecie szarobrązowe, na brzuchu wyraźnie jaśniejsze, ucho i pyszczek jasne, błony lotne ciemne i szerokie. Kolonie rozrodcze zlokalizowane przeważnie na dużych strychach budynków (szkoły, kościoły), wyjątkowo w podziemiach, liczą w Polsce zazwyczaj od kilkunastu do kilkuset osobników. Samice grupujące się w koloniach rozrodczych rodzą tylko jedno młode na rok. Obszar „Kościół w Równem” został utworzony dla ochrony licznej kolonii rozrodczej (ok. 200 samic) tego gatunku. Nocki duże hibernują w podziemiach - sztolniach, fortach, piwnicach i jaskiniach, a rzadko również na nie przemarzających strychach budynków. Zimowanie trwa od późnej jesieni do początku lub nawet końca kwietnia. Znane zimowiska nocka dużego w okolicy obszaru znajdują się na górze Cergowa i w obrębie obszaru „Osuwiska w Lipowicy”. W odniesieniu do wymienionych wyżej stanowisk od kilku lat prowadzone są prace zabezpieczające wykonywane przez PTPP „pro Natura”. Nocek duży należy do grupy migrantów średniodystansowych i może przelatywać do kryjówek zimowych nawet do 250km. W związku z tym prawdopodobnie większość miejsc zimowania populacji z Równego jest nieznana lub nieustalona. Nieznany jest również stopień ochrony tych

Plan zadań ochronnych dla obszaru Natura 2000 Kościół w Równem PLH180036

zimowisk. Nocek duży żeruje na małej wysokości polując głównie na owady znajdujące się na powierzchni ziemi. Około 90% ofiar należy do chrząszczy słabo i rzadko latających lub nie mających zdolności lotu. Większość gatunków ofiar należy do rodziny biegaczowatych *Carabidae*. Żerowiskami są najczęściej siedliska leśne o niskim stopniu zwarcia podszycia i runa. Na ogół miejsca żerowania są oddalone do 12km od kolonii rozrodczej, chociaż nietoperze mogą oddalać się w poszukiwaniu pokarmu nawet na odległość ponad 20km. Wybór miejsc żerowania może być zmienny w czasie.

Stan gatunku w regionie kontynentalnym, wg Raportu z Art 17DS, 2013 r.: FV

Ranga w obszarze – ocena populacji: według standardowego formularza danych i według zweryfikowanych danych : C (znacząca)

Stan zachowania stanowisk i siedlisk gatunku w obszarze: U2

Zagrożenia potencjalne: Prace remontowe dachu i strychu prowadzone w okresie rozrodu nietoperzy tj. od 15.04. do 15.09, drapieźnictwo, płoszenie nietoperzy, instalacja na budynku stacji bazowych (BTS) systemów łączności bezprzewodowej, uszczelnienie strychów - likwidacja wlotów, stosowanie toksycznych środków konserwacji drewna, brak bezpiecznego wylotu (wycinka lub nadmierne przycinanie drzew w bezpośrednim otoczeniu kolonii, zainstalowanie intensywnego zewnętrznego oświetlenia budynku skierowanego na wyloty ze strychu), zubożenie bazy pokarmowej (insektycydy), utrata tras migracji na żerowisko (usuwanie liniowych elementów krajobrazu), utrata żerowisk (wielkoobszarowe wylesienia, fragmentacja obszarów leśnych), zimowa turystyka jaskiniowa, lokalizacja dróg i farm wiatrowych na trasach przelotów.

Moduł B

3. Stan ochrony przedmiotów ochrony objętych Planem

W roku 2015 przeprowadzono trzykrotne liczenia nietoperzy na strychu, poza tym prowadzono obserwacje wylotów ze strychu oraz nasłuchy na 10 wybranych punktach w siedliskach ważnych dla nietoperzy w promieniu do 2,5 km od kolonii. W porównaniu z rokiem 2008 r. **zanotowano znaczny spadek liczebności nocków dużych w kolonii w Równem**, z 120-210 osobników do około 40 samic (do 75 łącznie z młodymi). W roku 2015 znaleziono 9 martwych dorosłych nocków dużych na platformie zamontowanej na strychu kościoła. Ich stopień

Plan zadań ochronnych dla obszaru Natura 2000 Kościół w Równem PLH180036

zachowania wyklucza drapieżnictwo. Przyczyny tego stanu są na razie nie znane. Możliwe jest zatrucie, słaba kondycja osobników po zimowaniu lub infekcje bakteryjne lub wirusowe. Zaobserwowano nieregularności oraz unikanie wylatywania nietoperzy na żerowisko podczas iluminacji kościoła. Możliwe, że wraz z obecnością żerujących wtedy wokół kościoła mroczków późnych i borowców wielkich jest to czynnik opóźniający wylot nocyków dużych na żerowiska i zmniejszający atrakcyjność stanowiska.

Lp.	Przedmiot ochrony	Przedmioty ochrony objęte Planem							
		Kod Natura	Stano-wisko	Parametr stanu	Wskaźnik	Ocena stanu ochrony na podstawie dostępnych danych wg skali FV, UI, U2	Ocena stanu ochrony po weryfikacji terenowej wg skali FV, UI, U2	Ogólna ocena stanu ochrony siedliska/gatunku wg skali FV, UI, U2	Uwagi
1.	Nocek duży <i>Myotis myotis</i>	1324		Parametry populacji U2	Liczebność	XX	U2	U2	Od 2008 roku liczebność nocka dużego w kolonii spadła z 210 do 40 osobników. Przyczyny takiego spadku liczebności populacji, ani dokładna dynamika zjawiska są nie znane. W samym siedlisku kolonii oraz w jego najbliższym otoczeniu nie zidentyfikowano żadnych zmian, które można by
					Struktura wiekowa	XX	FV		
				Parametry siedliska gatunku FV	Powierzchnia schronienia dostępna (dogodna) dla nietoperzy	XX	FV		
					Zabezpieczenie przed niepokojeniem	XX	FV		

Plan zadań ochronnych dla obszaru Natura 2000 Kościół w Równem PLH180036

Lp.	Przedmiot ochrony	Przedmioty ochrony objęte Planem							
		Kod Natura	Stano-wisko	Parametr stanu	Wskaźnik	Ocena stanu ochrony na podstawie dostępnych danych wg skali FV, UI, U2	Ocena stanu ochrony po weryfikacji terenowej wg skali FV, UI, U2	Ogólna ocena stanu ochrony siedliska/gatunku wg skali FV, UI, U2	Uwagi
					nietoperzy				uznać za czynnik negatywnie wpływający na gatunek. W momencie poprzedniej oceny, w 2008 roku już działała iluminacja kościoła. Ponieważ wszystkie miejsca wylotu ze strychu są oświetlone przez pierwszą część nocy, może to deprymować nietoperze i zmniejszać atrakcyjność kryjówek. Nocek duży jest średniodystansowym migrantem i jego zimowe schronienia znajdują się nierzadko w dość dużej odległości od
					Dostępność wylotów dla nietoperzy	XX	FV		
				Szanse zachowania gatunku XX	Stan populacji gatunku i jego siedliska	XX	XX		

Plan zadań ochronnych dla obszaru Natura 2000 Kościół w Równem PLH180036

Lp.	Przedmiot ochrony	Przedmioty ochrony objęte Planem							
		Kod Natura	Stano-wisko	Parametr stanu	Wskaźnik	Ocena stanu ochrony na podstawie dostępnych danych wg skali FV, UI, U2	Ocena stanu ochrony po weryfikacji terenowej wg skali FV, UI, U2	Ogólna ocena stanu ochrony siedliska/gatunku wg skali FV, UI, U2	Uwagi
									letnich. Trudno jest określić szanse zachowania gatunku w obszarze, ponieważ na razie nie jest znany czynnik, który spowodował zmniejszenie się liczebności.

4. Analiza zagrożeń

Do podstawowych potencjalnych zagrożeń stanowisk nocka dużego można zaliczyć:

- prace remontowe i konserwacyjne prowadzone na strychach, w tym wymiana poszycia dachowego w sezonie rozrodczym, uszczelnianie i zamykanie otworów wlotowych na strych – w obszarze Kościół w Równem kolonia objęta jest ochroną, a remonty planowane są na okres pozarozrodczy – poza terminem 15.04.-15.09. Zaleca się stosowanie tylko bezpiecznych dla ssaków środków konserwacji drewna. Na

Plan zadań ochronnych dla obszaru Natura 2000 Kościół w Równem PLH180036

strychu znajduje się platforma na guano nietoperzy.

- niepokojenie, wchodzenie na strych, włączanie oświetlenia lub świecenie latarką i hałasowanie powoduje płoszenie nietoperzy i zaburzenia w ich cyklu rozrodczym z możliwością porzucenia kryjówki włącznie. W obszarze stan wydaje się być zadowalający - wejście na wieżę, na której znajdują się drzwi na strych, powinno być zamknięte na klucz. Nietoperze znajdują się wysoko (około 5m nad poziomem platformy, nie są bezpośrednio narażone na niepokojenie przez ludzi.
- potencjalnie negatywne oddziaływanie na fizjologię nietoperzy mają stacje bazowe (BTS) systemów łączności bezprzewodowej, nie zaleca się ich montowania w obiektach z koloniami nietoperzy.
- drapieżnictwo. Nietoperze mogą stać się ofiarami sów, kun lub kotów. Potrafią one polować na nietoperze znajdujące się zarówno w kolonii jak i te wylatujące na zewnątrz. W przypadku kolonii w Równem strych jest dobrze zabezpieczony przed drapieżnikami, nie zauważono śladów ich obecności ani żerowania.
- nocne oświetlenie kościoła jest w tym przypadku jedynym potencjalnie negatywnym czynnikiem, który można korygować. Reflektory emitujące silne białe światło, przyciągają znaczne ilości owadów, a za nimi inne gatunki nietoperzy głównie borowce wielkie i mroczki późne. Ich obecność oraz duża ilość światła padająca na otwory wylotowe mogą deprymować nocki duże opóźniając moment ich wylotu. Możliwe jest występowanie oddziaływań konkurencyjnych pomiędzy tymi gatunkami.
- wycinka drzew i nadmierne eksponowanie budynków, w których występują kolonie rozrodcze nietoperzy. Zalecane jest nie usuwanie drzew z otoczenia kościoła oraz wykonanie nasadzeń kompensacyjnych w miejsce wyciętych drzew.
- możliwym zagrożeniem dla populacji nietoperzy jest bezpośrednie zubażanie i zatrucie ich bazy pokarmowej na skutek stosowania licznych środków ochrony roślin w rolnictwie i leśnictwie przeciw owadom, tzw. insektycydów. Po zjedzeniu opryskanych owadów przez nietoperze, toksyny kumulują się w ich organizmach mogąc prowadzić do śmierci lub bezpłodności. W przypadku tej kolonii brak danych o wpływie tego zagrożenia na populację.
- poważne zagrożenie dla nietoperzy stanowią również inwestycje (duże ruchliwe drogi, farmy wiatrowe) usytuowane na ich trasach migracji, żerowiskach lub w ich bliskim sąsiedztwie. Przecięcie korytarza ekologicznego i miejsca żerowania przez duże, ruchliwe drogi prowadzi do fragmentacji siedliska oraz może prowadzić do kolizji z pojazdami. W przypadku kolonii w Równem bezpieczeństwo

Plan zadań ochronnych dla obszaru Natura 2000 Kościół w Równem PLH180036

przelotu przez drogę nr 19 przy stawach może być zachowane poprzez utrzymanie zadrzewień i zakrzewień na działkach 2613, 2614 i 2615 oraz ulepszone przez dosadzenie drzew lub krzewów. Budowa dodatkowego przelotu nad drogą nr 19 nie jest postulowana. Nietoperze korzystają w tym przypadku ze stawów jako wodopoju (inne gatunki również jako żerowiska) i zniżają lot w tym miejscu. Jest to uwarunkowanie lokalne. W tej chwili trudno ocenić ryzyko wariantu realizacyjnego planowanej drogi S19 na populację nocka dużego.

- Wpływ 3 istniejących farm wiatrowych w promieniu do 10 km od kolonii jest nieznany. Nocek duży zaliczany jest do gatunków niskiego ryzyka kolizji z pracującymi turbinami wiatrowymi. Planowane farmy wiatrowe nie powinny być lokalizowane w odległości do 1 km od kolonii w Równem, o ile liczebność utrzyma się na podobnym poziomie, lub do 3 km jeśli jej liczebność wzrośnie powyżej 100 osobników.
- warunki w kryjówkach przejściowych i w zimowiskach decydują o możliwości przetrwania w sezonie pozarozrodczym. W tej chwili większość tych miejsc dla nietoperzy z kolonii w Równem nie jest znana.
- patogeny – głównie wirusy i bakterie chorobotwórcze są w stanie mocno ograniczyć liczebność zwierząt, w tym nietoperzy. W tym przypadku nie można wykluczyć ich udziału w zmniejszeniu się liczebności zgrupowania rozrodczego nietoperzy w Równem.

Aktualnie szczególnego znaczenia nabiera zagrożenie związane ze złym stanem dachu kościoła. Dach nad nawą jest obecnie w średnim stanie, jednak istnieją obawy, że jego stan ulegnie znacznemu pogorszeniu w ciągu najbliższych 10 lat. Obecnie stwierdzono zacieki świadczące o nieszczelnościach pokrycia z blachy, narażonej na dalszą korozję. Zaniechanie wymiany blachy spowoduje znaczny wzrost wilgotności na strychu, co sprzyjać będzie niekorzystnemu dla nietoperzy rozwojowi grzybów i deprecjacji konstrukcji drewnianych więźby dachowej oraz odeskowania poszycia dachu. W efekcie zamiast wymiany jedynie blachy, konieczna będzie także naprawa i wymiana elementów drewnianych oraz platformy na guano, co zwiększy koszty, ale również będzie działaniem silniej ingerującym w miejsce przebywania kolonii nietoperzy i może przyczynić się do opuszczenia go przez nie. Stąd też wymiana pokrycia dachu na trwałe i odporne na korozję, zapewni stałość warunków sprzyjających występowaniu nietoperzy i oddali terminy następnych remontów na kilkadziesiąt lat. W przypadku wieży kościoła stan jest znacznie gorszy i tu potrzebna jest nie tylko wymiana pokrycia dachu, ale również remont konstrukcji.

Plan zadań ochronnych dla obszaru Natura 2000 Kościół w Równem PLH180036

Lp.	Przedmiot ochrony	Numer stanowiska	Zagrożenia		
			Istniejące	Potencjalne	Opis
1.	1324 Nocek duży <i>Myotis myotis</i>	Kościół w Równem	<p>H06.02 Zanieczyszczenie świetlne</p> <p>J03.01 Zmniejszenie lub utrata określonych cech siedliska</p>		<p>H06.02 Intensywne zewnętrzne oświetlenie budynku – brak bezpiecznego wylotu.</p> <p>J03.01 Brak remontu dachu kościoła pogorszy jakość siedliska, co skutkować może opuszczeniem schronienia przez nietoperze.</p>
				<p>A10.01 Usuwanie żywopłotów i zagajników lub roślinności karłowatej</p> <p>C03.03 Produkcja energii wiatrowej</p> <p>D01.02 Drogi, autostrady</p> <p>E06 Inne rodzaje aktywności człowieka związane z urbanizacją, przemysłem etc.</p> <p>E06.02 Odbudowa, remont budynków</p> <p>G05 Inna ingerencja i zakłócenia spowodowane przez działalność człowieka</p> <p>K03.03 Zawleczenie choroby (patogeny mikrobowe)</p>	<p>A10.01 Brak bezpiecznego wylotu spowodowane wycinką lub nadmiernym przycinaniem drzew w bezpośrednim otoczeniu kościoła.</p> <p>C03.03 Budowa turbin wiatrowych w sąsiedztwie kolonii – możliwość kolizji z pracującymi turbinami.</p> <p>D01.02 Konieczność przekraczania drogi krajowej nr 19, a w dalszej perspektywie trasy ekspresowej S19, w drodze na żerowiska grozi kolizją z pojazdami samochodowymi.</p> <p>E06 Instalacja na kościele stacji bazowych (BTS) systemów łączności bezprzewodowej.</p> <p>E06.02 Prace remontowe dachu i strychu prowadzone w okresie rozrodu nietoperzy tj. od 15.04. do 15.09., uszczelnianie strychów – ograniczenie liczby wlotów lub ich likwidacja, stosowanie toksycznych środków konserwacji drewna.</p>

Plan zadań ochronnych dla obszaru Natura 2000 Kościół w Równem PLH180036

Lp.	Przedmiot ochrony	Numer stanowiska	Zagrożenia		
			Istniejące	Potencjalne	Opis
					<p>G05 Płoszenie nietoperzy tj. przebywanie na strychu, oświetlanie nietoperzy.</p> <p>K03.03 Wirusy i bakterie chorobotwórcze mogą doprowadzić do spadku liczebności populacji.</p>

5. Cele działań ochronnych

Dla kolonii nocka dużego w Równem podstawowym celem działań ochronnych jest przywrócenie właściwego stanu ochrony siedliska. Dach kościoła jest w stanie zadowalającym, jednak nie jest w stanie zapewnić właściwych warunków mikroklimatycznych jak i zabezpieczyć kolonii na przestrzeni 10 lat. Dach na wieży kościoła jest w gorszym stanie i remont związany z wymianą pokrycia dachu jest planowany na lata 2016-2017. Remont taki będzie musiał być prowadzony w okresie pozarozrodczym nietoperzy (15.09.-15.04.) pod nadzorem przyrodniczym.

W przypadku tras migracji dla nocków dużych działania mające na celu utrzymanie właściwego stanu ochrony, będą wymagały zabezpieczenia wodopoju oraz miejsca przelotu nietoperzy przez drogę krajową nr 19. Zabezpieczenie przelotu przez drogę w pobliżu stawu dla nietoperzy będzie polegało na utrzymaniu drzew i krzewów oddzielających stawy przy kościele od drogi. Istniejące tam zadrzewienia skłaniają nietoperze (nocki duże jak i 6 innych żerujących tam taksonów nietoperzy) do pokonywania drogi na bezpiecznej wysokości. Można uznać, że dzięki tej naturalnej osłonie, wykonanie bramki przelotowej nad drogą nie będzie konieczne.

Na strychu kościoła istnieje profesjonalna platforma, która ułatwia sprzątanie guana. Platforma powinna być regularnie sprzątana oraz konserwowana.

Wloty dla nietoperzy zostały zabezpieczone żaluzjami z nierdzewnego metalu. Nie zaobserwowano śladów drapieżnictwa na strychu, można więc uznać, że zabezpieczenia dobrze spełniają swoją funkcję. Prawdopodobnie w ciągu najbliższych 10 lat nie będą wymagały naprawy.

Plan zadań ochronnych dla obszaru Natura 2000 Kościół w Równem PLH180036

Lp.	Przedmiot ochrony	Stan ochrony	Cele działań ochronnych	Perspektywa osiągnięcia właściwego stanu ochrony
1.	1324 Nocek duży <i>Myotis myotis</i>	U2	<p>Utrzymanie zabezpieczenia kolonii rozrodczej w Równem przed niekontrolowaną penetracją ludzką. Zapewnienie bezpiecznego wylotu nietoperzy przez skrócenie czasu iluminacji kościoła o godzinę. Poprawa stanu siedliska w obrębie kościoła i jego bezpośrednim otoczeniu.</p> <p>Utrzymanie zadrzewień na działkach 2611, 2612, 2613, 2614, 2615 oraz ich zagęszczenie w celu utrzymania naturalnej osłony drogi nr 19, chroniącej nietoperze przed wlatywaniem nad drogę na wysokości kolizyjnej.</p>	Niemożliwa do określenia, z uwagi iż obniżona ocena stanu ochrony wynika głównie ze spadku liczebności kolonii o nieustalonych przyczynach.

Moduł C

6. Ustalenie działań ochronnych

Dla stanowiska nocka dużego w kościele w Równem głównym zadaniem w zakresie czynnej ochrony jest poprawa stanu ochrony stanowiska zajmowanego przez kolonię. Będzie to polegało na sprzątaniu gromadzącego się guana oraz okresowej konserwacji platformy na guano. W okresie obowiązywania planu będzie potrzebna dwukrotna wymiana folii paroizolacyjnej, znajdującej się na platformie. Jej trwałość w tej funkcji ocenia się na 5 lat. Wskazane jest również oznakowanie wlotów dla nietoperzy oraz oznakowanie samego stanowiska. Remont dachu wieży kościoła oraz potencjalny remont dachu nad nawą główną powinien być przeprowadzony w okresie pozarozrodczym nietoperzy (październik-marzec) oraz z zastosowaniem bezpiecznych dla ssaków środków konserwacji drewna. Jako datę rozpoczęcia prac związanych z instalowaniem rusztowania na zewnątrz wieży można przyjąć 1 sierpnia, a prac wewnątrz wieży 15 września. Proponowane jest skrócenie czasu oświetlenia

Plan zadań ochronnych dla obszaru Natura 2000 Kościół w Równem PLH180036

włotów do kolonii. Pozostałe działania mają zmierzać do utrzymania wodopoju dla nietoperzy oraz bezpiecznego przelotu nad drogą krajową nr 19.

Przedmiot ochrony	Działania ochronne						
	Nr i nazwa	Zakres prac	Miejsce realizacji	Termin wykonania	Szacunkowe koszty (w tys. zł)	Podmiot odpowiedzialny za wykonanie	
1324 Nocek Nocek duży (<i>Myotis myotis</i>)	Nr	<i>Działania związane z ochroną czynną</i>					
	A1	Działania informacyjne	Oznakowanie granic obszaru tablicami informacyjnymi. Ich doraźna wymiana lub konserwacja.	Nieopodal kościoła, przy drodze biegnącej obok obszaru	Oznakowanie – 2-3 rok obowiązywania planu, utrzymanie – pozostały okres obowiązywania planu	1,0 x 1 szt. =1	RDOŚ w Rzeszowie
	A2	Sprzątanie guana	Usunięcie gromadzącego się co roku na platformie i na belkach więźby dachowej guana. Praca może być wykonana ręcznie, lub odkurzaczem przemysłowym. Zebrane odchody powinny zostać we właściwy sposób zutilizowane.	Strych kościoła w Równem	Raz na rok w okresie od 15.09. do 15.04.	2,5 x 10 = 25	RDOŚ w Rzeszowie w porozumieniu z właścicielem / zarządcą

Plan zadań ochronnych dla obszaru Natura 2000 Kościół w Równem PLH180036

Przedmiot ochrony	Działania ochronne						
	Nr i nazwa	Zakres prac	Miejsce realizacji	Termin wykonania	Szacunkowe koszty (w tys. zł)	Podmiot odpowiedzialny za wykonanie	
						obiekту	
	A3	Okresowa wymiana folii i inne drobne prace konserwacyjne	Paroprzepuszczalna folia przymocowana na całej powierzchni platformy, ulega zużyciu i należy ją regularnie wymieniać. Folię należy rozpinąć na całej platformie, mocując ją dokładnie zszywkami. Do tego celu nadaje się wyłącznie folia zbrojona, o gładkiej, śliskiej powierzchni.	Strych kościoła w Równem	2 razy (co 5 lat w okresie od 15.09. do 15.04.), pierwsza wymiana w 4-5 roku obowiązywania planu	2,5 x 2 = 5	RDOŚ w Rzeszowie w porozumieniu z właścicielem / zarządcą obiektu
	A4	Remont wieży kościoła	Remont konstrukcji więźby dachu oraz wymiana pokrycia dachu na blachę miedzianą lub cynkowo-tytanową. Prace powinny być przeprowadzone w sposób bezpieczny dla nietoperzy.	Kościół w Równem	Jednorazowo w okresie obowiązywania planu, w okresie od 15.09 do 15.04.	300	RDOŚ w Rzeszowie w porozumieniu z właścicielem / zarządcą obiektu

Plan zadań ochronnych dla obszaru Natura 2000 Kościół w Równem PLH180036

Przedmiot ochrony	Działania ochronne						
	Nr i nazwa	Zakres prac	Miejsce realizacji	Termin wykonania	Szacunkowe koszty (w tys. zł)	Podmiot odpowiedzialny za wykonanie	
	A5	Remont dachu budynku kościoła	Remont konstrukcji więźby dachu oraz wymiana pokrycia dachu na blachę miedzianą lub cynkowo-tytanową. Prace powinny być przeprowadzone w sposób bezpieczny dla nietoperzy.	Kościół w Równem	Jednorazowo w okresie obowiązywania planu, w okresie od 15.09 do 15.04.	600	RDOŚ w Rzeszowie w porozumieniu z właścicielem / zarządcą obiektu
	Nr	<i>Działania związane z utrzymaniem lub modyfikacją metod gospodarowania</i>					
	B1	Oznakowanie stanowiska tabliczką zawierającą podstawowe zalecenia ochronne	Trwałą tabliczkę zawierającą informacje o działaniach mogących stanowić zagrożenie dla stanowiska nietoperzy należy umieścić w widocznym miejscu, skonsultowanym z gospodarzem obiektu. Tabliczka powinna zawierać dane kontaktowe instytucji odpowiedzialnej za udzielanie wskazówek dot. właściwego (od strony	Kościół w Równem	Oznakowanie – 2 rok obowiązywania planu, utrzymanie oznakowania – pozostały okres obowiązywania planu	0,5	RDOŚ w Rzeszowie w porozumieniu z właścicielem /zarządzającym obiektu

Plan zadań ochronnych dla obszaru Natura 2000 Kościół w Równem PLH180036

Przedmiot ochrony	Działania ochronne						
	Nr i nazwa	Zakres prac	Miejsce realizacji	Termin wykonania	Szacunkowe koszty (w tys. zł)	Podmiot odpowiedzialny za wykonanie	
		przyrodniczej) gospodarowania obiektem oraz informację o odpowiedzialności prawnej (art. 131 ustawy o ochronie przyrody) związanej ze złamaniem zakazów obowiązujących w odniesieniu do zwierząt chronionych. Jako wzór proponowana jest tabliczka opracowana przez PTPP „pro Natura”, z grafiką i kolorystyką powszechnie już kojarzoną z ochroną nietoperzy.					
	B2	Utrzymanie i oznakowanie wlotów dla nietoperzy	Pozostawienie otworów wlotowych dla nietoperzy w kształcie niezmiennym. Na wieży kościoła powinny być zainstalowane 3 tabliczki – przy każdym oknie stanowiącym miejsce wylotu. Tabliczka powinna zawierać informację „wlot dla nietoperzy, nie zamykać!” i jednoznacznie identyfikować otwory wlotowe.	Strych kościoła w Równem	Wyznaczenie i oznakowanie wlotów – 2 rok obowiązywania planu, utrzymanie wlotów i oznakowania przez pozostały	0,5	RDOŚ w Rzeszowie w porozumieniu z właścicielem /zarządcą obiektu

Plan zadań ochronnych dla obszaru Natura 2000 Kościół w Równem PLH180036

Przedmiot ochrony	Działania ochronne						
	Nr i nazwa	Zakres prac	Miejsce realizacji	Termin wykonania	Szacunkowe koszty (w tys. zł)	Podmiot odpowiedzialny za wykonanie	
				okres obowiązywania planu			
	B3	Ograniczenia użytkowania strychu budynku w okresie rozrodu do niezbędnych prac związanych z jego utrzymaniem	W okresie rozrodu nietoperzy ograniczenie czasu spędzonego na strychu oraz liczby osób do niezbędnego minimum, tylko w sytuacjach związanych z bezpieczeństwem budynku bądź spełnianiem jego podstawowych funkcji (instalacja świątecznego wystroju, opuszczanie lamp itp). Nie wpuszczenie na strych osób postronnych. Nie oświetlanie strychu.	Strych kościoła w Równem	od 15.04. do 15.09., przez cały okres obowiązywania planu zadań ochronnych	-	Właściciel/zarządca obiektu na podstawie porozumienia z RDOŚ w Rzeszowie
	B4	Przywrócenie bezpiecznego wlotu dla nietoperzy.	Przywrócenie bezpiecznego, zaciemnionego wlotu dla nietoperzy. Postulowane skrócenie czasu oświetlenia o 1 godzinę. Oświetlenie	Otoczenie kościoła w Równem	Przez cały okres obowiązywania planu zadań ochronnych	-	Właściciel/zarządca terenu na podstawie

Plan zadań ochronnych dla obszaru Natura 2000 Kościół w Równem PLH180036

Przedmiot ochrony	Działania ochronne					
	Nr i nazwa	Zakres prac	Miejsce realizacji	Termin wykonania	Szacunkowe koszty (w tys. zł)	Podmiot odpowiedzialny za wykonanie
		powinno się szybciej wyłączać, czyli np. o 22:30 zamiast 23:30.		(od 15.04. do 15.09. w nocy)		porozumienia z RDOŚ w Rzeszowie
	B5	Utrzymanie wodopoju nietoperzy na stawach na działce 2619/1	Utrzymanie wody w stawach w sezonie rozrodczym nietoperzy kwiecień-październik. Zalecane jest zapobieganie zarastania stawów szuwarami lub roślinnością pływającą.	Stawy na działce nr 2619/1	Od 01.04 do 01.10., przez cały okres obowiązywania planu	- Właściciel/zarządca terenu na podstawie porozumienia z RDOŚ w Rzeszowie
	B6	Utrzymanie bezpiecznego przelotu nietoperzy przez drogę nr 19	Utrzymanie lub uszczelnienie zadrzewień i zakrzewień na działkach ew.: 2611, 2612 (część), 2613, 2614, 2615	Działki ew.: 2611, 2612 (część), 2613, 2614, 2615	Przez cały okres obowiązywania planu	Właściciel/zarządca terenu na podstawie porozumienia z RDOŚ w Rzeszowie
Nr	Działania związane z monitoringiem realizacji działań ochronnych					

Plan zadań ochronnych dla obszaru Natura 2000 Kościół w Równem PLH180036

Przedmiot ochrony	Działania ochronne						
	Nr i nazwa	Zakres prac	Miejsce realizacji	Termin wykonania	Szacunkowe koszty (w tys. zł)	Podmiot odpowiedzialny za wykonanie	
	C1	Nadzór przyrodniczy	Nadzór RDOŚ (w razie potrzeby specjalistyczna konsultacja z chiropterologiem) nad właściwym, zgodnym z wymaganiami nietoperzy przebiegiem wszystkich prac z zakresu czynnych działań ochronnych. Do zadań nadzoru przyrodniczego należeć będzie przede wszystkim: uzgadnianie terminów i sposobów wykonywania prac ochronnych i kontrola ich właściwego przebiegu, odbiór wykonanych prac, ewentualne modyfikacje zakresu działań, konsultacje dla właścicieli terenów i obiektów ujętych w planach zadań itp.	Obszar Natura 2000, poza obszarem – tereny istotne dla zachowania właściwego stanu zachowania kolonii	Przez cały okres obowiązywania planu zadań ochronnych	25	RDOŚ w Rzeszowie

Plan zadań ochronnych dla obszaru Natura 2000 Kościół w Równem PLH180036

7. Ustalenie działań w zakresie monitoringu stanu ochrony przedmiotów ochrony

Lp.	Przedmiot ochrony	Cel działań ochronnych	Parametr	Wskaźnik	Zakres prac monitoringowych	Terminy/ częstotliwość	Miejsce	Podmiot odpowiedzialny	Szacowany koszt (w tys. zł)
1.	1324 Nocek duży <i>Myotis myotis</i>	Ocena stanu ochrony	Parametry zgodne z PMS GIOŚ	Wskaźniki zgodne z PMS GIOŚ	Zgodnie z PMS GIOŚ	Raz w roku, w lipcu	Strych kościoła w Równem	RDOŚ w Rzeszowie	10

8. Wskazania do dokumentów planistycznych

Lp.	Dokumentacja planistyczna	Wskazania do zmian w dokumentach planistycznych niezbędne do utrzymania bądź odtworzenia właściwego stanu ochrony siedlisk przyrodniczych oraz gatunków roślin i zwierząt, dla których ochrony został wyznaczony obszar Natura 2000 (Art. 28 ust 10 pkt 5 ustawy o ochronie przyrody)
1.	Studium Uwarunkowań i Kierunków Zagospodarowania Przestrzennego Gminy Dukla (uchwała Nr XVIII/185/2000 Rady Miejskiej w Dukli z dnia 20 listopada 2000 r. z późn. zm.). Miejscowe Plany Zagospodarowania Przestrzennego	W dokumentach należy uwzględnić wytyczne dotyczące oddziaływania inwestycji wiatrowych na nietoperze, wg których zaleca się lokalizowanie farm wiatrowych w określonej odległości od kolonii nocków dużych.

Plan zadań ochronnych dla obszaru Natura 2000 Kościół w Równem PLH180036

Lp.	Dokumentacja planistyczna	Wskazania do zmian w dokumentach planistycznych niezbędne do utrzymania bądź odtworzenia właściwego stanu ochrony siedlisk przyrodniczych oraz gatunków roślin i zwierząt, dla których ochrony został wyznaczony obszar Natura 2000 (Art. 28 ust 10 pkt 5 ustawy o ochronie przyrody)
	Gminy Dukła (uchwała Nr XXX/195/05 Rady Miejskiej w Dukli z dnia 11 marca 2005r.)	

10. Projekt weryfikacji SDF obszaru i jego granic

Lp.	Zapis SDF	Proponowany zapis SDF	Uzasadnienie do zmiany
1.	Wielkość populacji 210	Wielkość populacji Min 40 Max 75	Obecnie notuje się niższą liczebność niż w momencie sporządzania poprzedniego dokumentu SDF dla obszaru.
2.	Ocena ogólna B	Ocena ogólna C	Status kolonii zmienił się wraz ze spadkiem liczebności.

Lp.	Proponowany przebieg granicy na tle istniejących granic obszaru	Uzasadnienie do zmiany
1.	korekta granicy	Potrzeba jej dosunięcia do granicy działek ewidencyjnych pozwalających na łatwą identyfikację

Plan zadań ochronnych dla obszaru Natura 2000 Kościół w Równem PLH180036

2.	<p>Propozycja zmiany granicy i powiększenia obszaru (włączenie części działki nr 2619/1 ze stawami w otoczeniu kościoła w Równem, opcjonalnie również działek: 2611, 2612 (część), 2613, 2614 i 2615)</p>	<p>Obserwacje terenowe potwierdziły przypuszczenia o dużym znaczeniu dla nietoperzy stawów znajdujących się na działce kościelnej nr 2619/1 w pobliżu kościoła w Równem. Jest to miejsce wodopoju i żerowania dla 7 taksonów nietoperzy (w tym nocków dużych). Ponadto jest to obiekt znajdujący się na trasach przelotu nietoperzy i miejsce przekraczania przez nie potencjalnie niebezpiecznej bariery środowiskowej jaką jest droga nr 19. Opcjonalnie Można rozważyć również włączenie działek: 2611, 2612, 2613, 2614 i 2615, na działkach tych należy utrzymywać zadrzewienia, które tworzą ekran ochronny dla nietoperzy przelatujących przez drogę nr 19. Włączenie tego terenu do obszaru pozwoliłoby zaplanować i wykonać kilka prac związanych z ochroną nietoperzy:</p> <ul style="list-style-type: none"> • utrzymać lub dosadzić i zagęścić drzewa i krzewy przy stawie od strony drogi na działkach: 2611, 2612 (część), 2613, 2614 i 2615 – utworzy to ekran przeciwdziałający przelatywaniu nietoperzy przez drogę na niskich wysokościach, • utrzymywać stawy w stanie napelnionym przynajmniej w okresie rozrodczym nietoperzy: kwiecień -październik, • przeciwdziałać zarastaniu lustra wody przez szuwary lub rośliny pływające np. rzęsę wodną.
----	---	--

Plan zadań ochronnych dla obszaru Natura 2000 Kościół w Równem PLH180036

11. Zestawienie uwag i wniosków

Tab. 11. 1. Zestawienie uwag i wniosków do dokumentacji pzo.

Lp.	Uwagi i wnioski	Podmiot zgłaszający	Sposób rozpatrzenia / odpowiedź
<i>Uwagi zgłoszone w trakcie prac Zespołu Lokalnej Współpracy.</i>			
1.	Wskazanie na potrzebę aktualizacji zapisów dotyczących raportu oddziaływania na środowisko projektowanej drogi ekspresowej S19.	GDDKiA, e-mail z dnia 07.09 i 21.09.	Zapisy zaktualizowano.
<i>Odpowiedzi na uwagi do zarządzenia zgłoszone w ramach konsultacji społecznych wynikających z art. art. 39 ustawy z dnia 3 października 2008 r. o udostępnianiu informacji o środowisku i jego ochronie, udziale społeczeństwa w ochronie środowiska oraz o ocenach oddziaływania na środowisko (Dz. U. 2013 poz. 1235 z późn. zm.) znalazły się w uzasadnieniu do zarządzenia. Zamieszczono je też pod niniejszą tabelą i</i>			

Plan zadań ochronnych dla obszaru Natura 2000 Kościół w Równem PLH180036

Lp.	Uwagi i wnioski	Podmiot zgłaszający	Sposób rozpatrzenia / odpowiedź
<i>odpowiednio uwzględniono w treści dokumentacji. Poniżej zamieszczono odpowiedzi na uwagi do dokumentacji zgłoszone w trakcie konsultacji społecznych, <u>nie dotyczące zarządzenia.</u></i>			

Tab. nr 11.2. Zestawienie uwag i wniosków zgłoszonych w wyniku 21-dniowych konsultacji społecznych projektu zarządzenia Regionalnego Dyrektora Ochrony Środowiska w Rzeszowie w sprawie ustanowienia PZO dla obszaru Natura 2000

12. Literatura

Kozakiewicz K. 2003: *Letnie stanowiska nietoperzy na strychach budynków sakralnych w Beskidzie Niskim i Sądeckim oraz na Pogórzu Środkowobeskidzkim – kontrole w latach 1999-2001*. Studia Chiropterol. 3-4: 21-30;

Plan zadań ochronnych dla obszaru Natura 2000 Kościół w Równem PLH180036

Mleczek T., Szatkowski B. 2001. *Wyniki letnich kontroli stanowisk nietoperzy w Beskidzie Niskim i na Pogórzu Karpackim*. Jaskinie Beskidzkie 4: 21-22.

Piksa K. 2011. *Obszary dla ochrony nocka dużego. Specjalne obszary ochrony siedlisk: Kościół w Dydni (PLH180034), Kościół w Nowosielcach (PLH180035), Kościół w Równem (PLH180036), Kościół w Skalniku (PLH180037)*. W: Rogala D., Marcela A., (red.). *Obszary Natura 2000 na Podkarpaciu*. Rzeszów, Pp: 166–173.

Szkudlarek R., Węgiel A., Węgiel J., Paszkiewicz R., Mleczek T. 2008. *Nietoperze Beskidu Sądeckiego i Beskidu Niskiego*. *Nietoperze* 9: 29-58.

Węgiel A., Paszkiewicz R., Szkudlarek R. 2001: *Nietoperze Beskidu Wyspowego, Beskidu Sądeckiego, Beskidu Niskiego i Pogórza Karpackiego – letnie schronienia nietoperzy w budynkach*. *Nietoperze* 2 75-84.

Kepel A., Ciechanowski M., Jaros R. 2011. *Wytyczne dotyczące oceny oddziaływania elektrowni wiatrowych na nietoperze*. Warszawa, GDOŚ (projekt).