



Fundusze Europejskie
Infrastruktura i Środowisko



Unia Europejska
Fundusz Spójności



Plan zadań ochronnych dla obszaru Natura 2000 **Puszcza Sandomierska PLB180005**

(w części poza gruntami Skarbu Państwa będącymi w zarządzie Państwowego Gospodarstwa Leśnego Lasy Państwowe w granicach administracyjnych Regionalnej Dyrekcji Lasów Państwowych w Krośnie)

w województwie podkarpackim

Wykonawca:



Żbik Konrad Kata
Werynia 481
36-100 Kolbuszowa
e-mail katakon@poczta.fm

na zlecenie Regionalnej Dyrekcji Ochrony Środowiska
w Rzeszowie
2022 r.

Autorzy:

Konrad Kata – koordynator projektu PZO
Konrad Kata, Janusz Wepsić, Jerzy Grzybek, Hubert Krupa, Agata Stadnicka-Futoma
– eksperci ornitolodzy

Spis treści

1. Etap wstępny prac nad Planem.....	4
1.1. Informacje ogólne	4
1.2. Ustalenie terenu objętego Planem	6
1.3. Mapa obszaru Natura 2000.....	9
1.4. Opis założeń do sporządzenia Planu	10
1.5. Przedmioty ochrony wg. obowiązującego SDF (stan na dzień 23.05.2022 r.)	14
1.5.1 Gatunki ptaków	14
Gatunki ptaków (przedmioty ochrony wyłuszczone).....	14
1.7. Zespół Lokalnej Współpracy.....	23
2.1. Ogólna charakterystyka obszaru	Błąd! Nie zdefiniowano zakładki.
2.2. Struktura własności i użytkowania gruntów	Błąd! Nie zdefiniowano zakładki.
2.3. Zagospodarowanie terenu i działalność człowieka ...	Błąd! Nie zdefiniowano zakładki.
2.4. Istniejące plany/programy/projekty dotyczące zagospodarowania przestrzennego.	Błąd! Nie zdefiniowano zakładki.
2.5. Informacja o przedmiotach ochrony objętych Planem wraz z zakresem prac terenowych – dane zweryfikowane	Błąd! Nie zdefiniowano zakładki.
2.5.1. Typy siedlisk przyrodniczych	Błąd! Nie zdefiniowano zakładki.
2.5.2. Gatunki roślin i ich siedliska występujące na terenie obszaru.....	Błąd! Nie zdefiniowano zakładki.
2.5.3. Gatunki zwierząt (bez ptaków) i ich siedliska występujące na terenie obszaru	Błąd! Nie zdefiniowano zakładki.
2.5.4. Gatunki ptaków i ich siedliska występujące na terenie obszaru	Błąd! Nie zdefiniowano zakładki.
3. Stan ochrony przedmiotów ochrony objętych Planem.....	Błąd! Nie zdefiniowano zakładki.
3.1. Rzeczywisty stan ochrony	Błąd! Nie zdefiniowano zakładki.
3.2 Referencyjny stan ochrony	Błąd! Nie zdefiniowano zakładki.
4. Analiza zagrożeń	Błąd! Nie zdefiniowano zakładki.
5. Cele działań ochronnych	Błąd! Nie zdefiniowano zakładki.
6. Ustalenie działań ochronnych	Błąd! Nie zdefiniowano zakładki.
7. Wskazania do dokumentów planistycznych.....	Błąd! Nie zdefiniowano zakładki.
8. Przesłanki sporządzenia planu ochrony	Błąd! Nie zdefiniowano zakładki.
9. Projekt weryfikacji SDF obszaru i jego granic	Błąd! Nie zdefiniowano zakładki.
9.1 Projekt zmiany SDF	Błąd! Nie zdefiniowano zakładki.
9.2. Projekt zmiany granicy obszaru	Błąd! Nie zdefiniowano zakładki.
10. Opis procesu komunikacji z różnymi grupami interesu.	Błąd! Nie zdefiniowano zakładki.
11. Zestawienie uwag i wniosków.....	Błąd! Nie zdefiniowano zakładki.
12. Literatura	24

**Dokumentacja Planu Zadań Ochronnych obszaru Natura 2000 PLB180005 Puszcza Sandomierska
w województwie podkarpackim**

1. Etap wstępny prac nad Planem

1.1. Informacje ogólne

Nazwa obszaru	Puszcza Sandomierska
Kod obszaru	PLB180005
Opis granic obszaru	Plik shp z granicami obszaru.
SDF	Standardowy Formularz Danych – plik pdf, stanowiący załącznik do dokumentacji.
Położenie	Województwo podkarpackie, <u>powiat kolbuszowski</u> , gmina Cmolas (m. Cmolas, Hadykówka, Jagodnik, Ostrowy Baranowskie, Ostrowy Tuszowskie, Poręby Dymarskie, Toporów), gmina Dzikowiec (m. Dzikowiec, Kopcie, Lipnica, Mechowiec, Nowy Dzikowiec, Płazówka, Wilcza Wola), gmina Kolbuszowa (m. Bukowiec, Domatków, Huta Przedborska, Kłapówka, Kolbuszowa Dolna, Kolbuszowa Górna, Kupno, Poręby Kupieńskie, Przedbórz, Huta Przedborska, Werynia, Widełka, Zarębki), gmina Majdan Królewski (m. Brzostowa Góra, Huta Komorowska, Komorów, Krzątka, Majdan Królewski, Rusinów, Wola Rusinowska,), gmina Niwiska (m. Kosowy, Przyłęk), gmina Raniżów (m. Korczowiska, Mazury, Raniżów, Staniszewskie, Wola Raniżowska, Zielonka), <u>powiat mielecki</u> , gmina Mielec (m. Mielec, Szydłowiec, Trześć, Wola Chorzelowiska), gmina Padew Narodowa (m. Babule, Piechoty, Zachwiejów, Zarównie), gmina Tuszów Narodowy (m. Czajkowa, Dębiaki, Grochowe, Jaślany, Józefów, Ławnica, Pluty, Sarnów, Tuszów Narodowy), <u>powiat niżański</u> , gmina Jeżowe (m. Cholewiana Góra, Jata, Jeżowe, Nowy Nart, Sójkowa, Stary Nart, Zalesie), gmina Nisko (m. Nowosielec), <u>powiat ropczycko-sędziszowski</u> , gmina Sędziszów Małopolski (m. Cierpisz, Czarna Sędziszowska), <u>powiat rzeszowski</u> , gmina Głogów Małopolski (m. Głogów Małopolski, Budy Głogowskie, Hucisko, Pogwizdów Stary, Przewrotne, Styków), gmina Kamień (m. Kamień), gmina Sokołów Małopolski (m. Markowizna, Trzebuska, Turza), gmina Świlcza (m. Bratkowice), <u>powiat stalowowolski</u> , gmina Bojanów (m. Bojanów, Cisów Las, Gwoździec, Korabina, Laski, Maziarnia, Przyszów, Stany), gmina Stalowa Wola (m. Stalowa Wola), gmina Zaleszany (m. Kępie Zaleszańskie, Kotowa Wola, Obojna), <u>powiat tarnobrzegi</u> , gmina Baranów Sandomierski (m. Durdy, Marki, Knapy, Ślęzaki, Kaczaki), gmina Grębów (m. Grębów, Jamnica, Jeziórko, Krawce, Poręby Furmańskie, Stale, Wydrza, Żupawa), gmina Nowa Dęba (m. Nowa Dęba, Alfredówka, Cygany, Jadachy, Dęba)
Powierzchnia obszaru (w ha)	129304.13 ha

Status prawny	Rozporządzenie Ministra Środowiska z dn. 5 września 2007 r. w sprawie obszarów specjalnej ochrony ptaków Natura 2000 (Dz.U.07.179.1275), zastąpione przez rozporządzenie Ministra Środowiska z 12 stycznia 2011 r. w sprawie obszarów specjalnej ochrony ptaków (Dz. U. 2011, Nr 25 poz. 133 z późn. zm.).
Termin przystąpienia do sporządzenia Planu	25-03-2022 r.
Termin zatwierdzenia Planu*	
Wykonawca projektu Planu	Konrad Kata, tel. 505 868 152, e-mail: katakon@poczta.fm
Planista Regionalny / Osoba odpowiedzialna w RDOŚ	Planista Regionalny Olimpia Bator, e-mail: olimpia.bator.rzeszow@rdos.gov.pl , tel.: (17) 785-00-44 Asystent Planisty Regionalnego Krzysztof Cholewa, e-mail: krzysztof.cholewa.rzeszow@rdos.gov.pl tel.: (17) 785 00 44
Sprawujący nadzór	Regionalny Dyrektor Ochrony Środowiska w Rzeszowie Al. Józefa Piłsudskiego 38, 35-001 Rzeszów tel.: (17) 785-00-44; fax: (17) 852-11-09; e-mail: sekretariat.rzeszow@rdos.gov.pl

* Informacja powinna zostać uzupełniona po ustanowieniu właściwego zarządzenia.

1.2. Ustalenie terenu objętego Planem

Całkowita powierzchnia obszaru Natura 2000 Puszcza Sandomierska PLB180005 - 129304,13 ha

L.p.	Nazwa krajowej formy ochrony przyrody lub nadleśnictwa, pokrywającej/go się z obszarem, która/e może powodować wyłączenie części terenu ze sporządzenia Planu	Dokument planistyczny	Uzasadnienie wyłączenia części terenu ze sporządzenia PZO	Powierzchnia krajowej formy ochrony przyrody lub nadleśnictwa pokrywająca się z obszarem [ha]
1	Mielecko-Kolbuszowsko-Głogowski Obszar Chronionego Krajobrazu	Nie dotyczy	Nie dotyczy	19939,48 ha
2	Sokołowsko-Wilczowolski Obszar Chronionego Krajobrazu	Nie dotyczy	Nie dotyczy	18963,08 ha
3	Enklawy Puszczy Sandomierskiej PLH180055	Obszar nie posiada Planu Zadań Ochronnych (plan w opracowaniu)	Nie zachodzą przesłanki określone w art. 28 ust. 11 ustawy o ochronie przyrody (Dz. U. z 2022 r. poz. 916).	5908,24 ha
4	Nadleśnictwo Głogów	Plan urządzenia lasu oraz aneks dla Nadleśnictwa Głogów na lata 2021-2030. Decyzja Ministra z dnia 09.12.2021 r., znak sprawy DŁL-WGL.8100.75.2021 r.	Art. 28 ust. 11 ustawy z dnia 16 kwietnia 2004 r. o ochronie przyrody (Dz. U. z 2022 r. poz. 916) „Planu zadań ochronnych nie sporządza się dla obszaru Natura 2000 lub jego części: pokrywającego się w całości lub w części z obszarem będącym w zarządzie nadleśnictwa, dla którego ustanowiony plan urządzenia lasu uwzględnia zakres, o którym mowa w ust. 10”	6680,68 ha

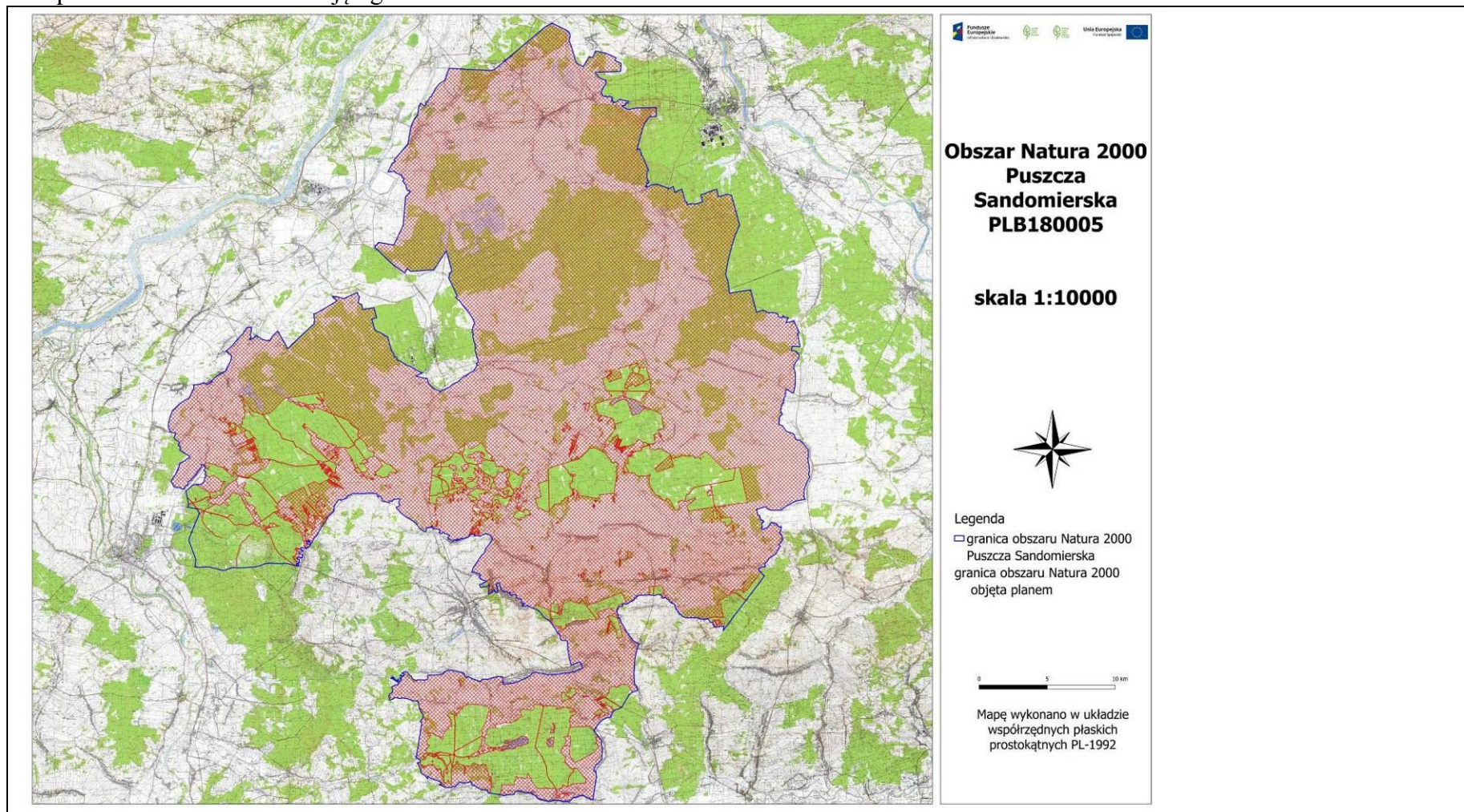
5	Nadleśnictwo Mielec	Plan urządzenia lasu dla Nadleśnictwa Mielec na lata 2013-2022. Decyzja Ministra z dnia 26.06.2013 r., znak sprawy DLP-lpn-611-34/25000/JŁ. oraz z dnia 01.10.2020 roku. znak sprawy DL-WGL.4100.50.2020 r.	Art. 28 ust. 11 ustawy z dnia 16 kwietnia 2004 r. o ochronie przyrody (Dz. U. z 2022 r. poz. 916) <i>„Planu zadań ochronnych nie sporządza się dla obszaru Natura 2000 lub jego części: pokrywanego się w całości lub w części z obszarem będącym w zarządzie nadleśnictwa, dla którego ustanowiony plan urządzenia lasu uwzględnia zakres, o którym mowa w ust. 10”</i>	8476,00 ha
6	Nadleśnictwo Kolbuszowa	Plan urządzenia lasu dla Nadleśnictwa Kolbuszowa na lata 2021-2030. Decyzja Ministra z dnia 17.11.2021 r., znak sprawy DLŁ-WGL.8100.73.2021 r.	Art. 28 ust. 11 ustawy z dnia 16 kwietnia 2004 r. o ochronie przyrody (Dz. U. z 2022 r. poz. 916) <i>„Planu zadań ochronnych nie sporządza się dla obszaru Natura 2000 lub jego części: pokrywanego się w całości lub w części z obszarem będącym w zarządzie nadleśnictwa, dla którego ustanowiony plan urządzenia lasu uwzględnia zakres, o którym mowa w ust. 10”</i>	7448,12 ha
7	Nadleśnictwo Rozwadów	Plan urządzenia lasu dla Nadleśnictwa Rozwadów na lata 2012-2021. Decyzja Ministra z dnia 19.12.2012 r., znak sprawy DLP-lpn-611-42/51652/12/JŁ.	Nie zachodzą przesłanki określone w art. 28 ust. 11 ustawy o ochronie przyrody (Dz. U. z 2022 r. poz. 916)	3967,95 ha
8	Nadleśnictwo Nowa Dęba	Plan urządzenia lasu dla Nadleśnictwa Nowa Dęba na lata 2013-2022. Decyzja Ministra z dnia 29.08.2013 r., znak sprawy DLP-lpn-611-51/34335/13/ŁP.	Nie zachodzą przesłanki określone w art. 28 ust. 11 ustawy o ochronie przyrody (Dz. U. z 2022 r. poz. 916)	22465,26 ha
9	Nadleśnictwo Rudnik	Plan urządzenia lasu dla Nadleśnictwa Rudnik na lata 2012 - 2021. Decyzja Ministra z dnia 19.12.201 r., znak sprawy DLP-lpn-611-42/51659/12/JŁ.	Nie zachodzą przesłanki określone w art. 28 ust. 11 ustawy o ochronie przyrody (Dz. U. z 2022 r. poz. 916)	3844,52 ha

10	Rezerwat „Pateraki”	Rezerwat nie posiada planu ochrony.	<p>Część obszaru rezerwatu pokrywa się z gruntami Skarbu Państwa będącymi w zarządzie PGL Lasy Państwowe Nadleśnictwo Mielec.</p> <p>Na terenie będącego w zarządzie Nadleśnictwa Mielec zachodzą przesłanki do wyłączenia części terenu objętego PZO.</p> <p>Tereny poza PGL Lasy Państwowe Krosno Lasy Państwowe 2,18 ha.</p>	60,17 ha
11	Rezerwat „Jaźwiana Góra”	Rezerwat nie posiada planu ochrony.	<p>Cały obszar rezerwatu pokrywa się z gruntami Skarbu Państwa będącymi w zarządzie PGL Lasy Państwowe Nadleśnictwo Mielec.</p>	4,02 ha
12	Rezerwat „Zabłocie”	Rezerwat nie posiada planu ochrony.	<p>Część obszaru rezerwatu pokrywa się z gruntami Skarbu Państwa będącymi w zarządzie PGL Lasy Państwowe Nadleśnictwo Głogów.</p> <p>Na terenie będącego w zarządzie Nadleśnictwa Głogów zachodzą przesłanki do wyłączenia części terenu objętego PZO.</p> <p>Tereny poza PGL Lasy Państwowe Krosno Lasy Państwowe 20,88 ha.</p>	536,95 ha

Teren objęty PZO: 106 699,33 [ha]

1.3. Mapa obszaru Natura 2000

Mapa obszaru Natura 2000 objętego Planem



Opis granic obszaru Natura 2000 objętego Planem

Numeryczny wektor granic GIS z uwzględnieniem zmian wynikających z pkt. 1.2. został załączony jako plik PDF i stanowi załącznik nr 2 do opracowania.

Nazwa pliku: *Załącznik nr 2. Numeryczny wektor granic GIS obszaru Natura 2000 Puszcza Sandomierska.*

1.4. Opis założeń do sporządzenia Planu

Opis obszaru

Puszcza Sandomierska stanowi jeden z największych kompleksów leśnych w kraju, o dużym zróżnicowaniu siedliskowym i bogactwie różnych typów ekosystemów. Położona jest w środkowej części Kotliny Sandomierskiej (w widłach Wisły i Sanu), między Rzeszowem, a Tarnobrzegiem. Obejmuje tereny dawnej Puszczy Sandomierskiej – zwartego kompleksu leśnego porastającego Kotlinę. Obecnie obszar ten jest mocno pofragmentowany przez zabudowę, tereny rolnicze i gęstą sieć drogową. Lesistość w granicach obszaru sięga 47 %. Z uwagi na ubogie, piaszczyste gleby, przeważają bory sosnowe i bory mieszane, które na siedliskach żyzniejszych zastępowane są przez różne postacie grądów. Bezodpływowe obniżenia zajmują olsy lub bory bagienne, a doliny cieków – łągi. Poza lasami mozaika siedlisk jest jeszcze większa, gdyż obejmuje zarówno śródlądowe wydmy porośnięte roślinnością pionierską, jak też łąki, pola uprawne, bagna, torfowiska oraz różnego rodzaju zbiorniki wodne: starorzecza, wyrobiska pokopalniane i zagospodarowane kompleksy stawów rybnych. Dwa największe z nich znajdują się w północnej części ostoi. Są to: „Buda Stalowska” i „Grębów” liczące odpowiednio ok. 710 i 160 ha.

Na uwagę zasługuje poligon wojskowy koło Nowej Dęby, z bogatą mozaiką muraw, wrzosowisk, terenów zalesionych oraz dużym torfowiskiem „Cietrzewiec”.

Sieć wodna jest uboga. Głównym ciekim jest Łęg, będący prawobrzeżnym dopływem Wisły, do którego uchodzi większość rzek. Koryto w górnej części rzeki Łęg jest uregulowane, jednak na znacznych odcinkach zachowało naturalny charakter. Zbliżone do naturalnego są również koryta większości jego dopływów.

Przedmioty ochrony

Puszcza Sandomierska jest ważną ostoją ptaków o znaczeniu międzynarodowym. Stwierdzono tutaj 63 gatunki ptaków z załącznika I Dyrektywy Rady 79/409/EWG, (Dyrektywa ptasia). Spośród nich 36 gatunków to ptaki odbywające na tym obszarze lęgi.

Przedmiotem ochrony są gatunki lęgowe ptaków wymieniane w aktualnym SDF obszaru zamieszczonym na stronie Generalnej Dyrekcji Ochrony Środowiska oraz wszystkie gatunki ptaków zgodnie z aktualną waloryzacją i inwentaryzacją uzupełniającą spełniające kryterium, co najmniej 1% krajowych populacji. Puszcza Sandomierska jest kluczowym obszarem dla zachowania w kraju populacji podgorzałki.

Zgodnie z obowiązującym SDF lista przedmiotów ochrony obejmuje 25 gatunków ptaków. Są to:

- A021 *Botaurus stellaris* – bąk
- A022 *Ixobrychus minutus* – bączek
- A030 *Ciconia nigra* – bocian czarny
- A031 *Ciconia ciconia* – bocian biały
- A043 *Anser anser* – gęgawa
- A060 *Aythya nyroca* – podgorzałka
- A072 *Pernis apivorus* – trzmielojad
- A075 *Haliaeetus albicilla* – bielik
- A081 *Circus aeruginosus* – błotniak stawowy
- A094 *Pandion haliaetus* – rybołów
- A119 *Porzana porzana* – kropiatka
- A120 *Porzana parva* – zielonka
- A122 *Crex crex* – derkacz
- A127 *Grus grus* – żuraw
- A176 *Ichthyaetus melanocephalus* – mewa czarnogłowa
- A193 *Sterna hirundo* – rybitwa rzeczna
- A224 *Caprimulgus europaeus* – lelek
- A229 *Alcedo atthis* – zimorodek
- A231 *Coracias garrulus* – kraska
- A238 *Dendrocopos medius* – dzięcioł średni
- A239 *Dendrocopos leucotos* – dzięcioł biało brzbiety
- A321 *Ficedula albicollis* – muchołówka białoszyja
- A338 *Lanius collurio* – gąsiorek
- A 409 *Lyrurus tetrrix* – cietrzew
- A429 *Dendrocopos syriacus* – dzięcioł białoszyi

Lista przedmiotów ochrony w trakcie prac może ulec zmianie.

Projekt planu zadań ochronnych dotyczy części obszaru, ponieważ zachodzą przesłanki określone w art. 28 ust. 11 ustawy o ochronie przyrody.

Plan zadań ochronnych (PZO) jest narzędziem ochrony siedlisk i gatunków stanowiących przedmiot ochrony obszaru Natura 2000. Ustalenia planu mogą jednak dotyczyć również terenów znajdujących się poza granicami obszaru, jeśli są istotne dla zachowania lub przywrócenia właściwego stanu ochrony przedmiotów ochrony oraz zachowania spójności sieci Natura 2000, w tym utrzymania korytarzy migracyjnych. Podstawowym celem opracowania projektu PZO jest szybkie podjęcie działań, niezbędnych do zachowania przedmiotów ochrony. Obowiązek sporządzenia planu zadań ochronnych dla obszaru Natura 2000 wynika z art. 28 ust. 1 ustawy z dnia 16 kwietnia 2004 r. o ochronie przyrody (**Dz. U. z 2022 r. poz. 916**)

Szczegółowy zakres dokumentu określa rozporządzenie Ministra Środowiska z dnia 17 lutego 2010 r. w sprawie sporządzania projektu planu zadań ochronnych dla obszaru Natura 2000 (**Dz. U. z 2010 r., Nr 34, poz. 186 z późn. zm.**).

Zakres prac koniecznych dla sporządzania projektu planu zadań ochronnych dla obszaru obejmuje:

- opisanie granic obszaru w formie wektorowej warstwy informacyjnej;
- zgromadzenie, zweryfikowanie i uzupełnienie informacji o obszarze i przedmiotach ochrony, istotnych dla ich ochrony;
- ocenę stanu ochrony przedmiotów ochrony;
- ocenę istniejących i potencjalnych zagrożeń;
- ustalenie celów działań ochronnych;
- ustalenie działań ochronnych wynikających z ustalonych celów działań ochronnych;
- ustalenie koniecznych zmian obowiązujących studiów uwarunkowań i kierunków zagospodarowania przestrzennego gmin i miejscowych planów zagospodarowania przestrzennego;
- ocenę potrzeby sporządzenia planu ochrony dla części lub całości obszaru oraz terminu jego sporządzenia;
- sporządzenie dokumentacji projektu planu zadań ochronnych w formie elektronicznej, opracowanej w formie opisu tekstowego, zestawień tabelarycznych, przedstawień graficznych, map, baz danych, w tym cyfrowych warstw informacyjnych.

PZO sporządza się w oparciu o istniejącą i możliwą do szybkiego zebrania wiedzę na temat obszaru Natura 2000. W ramach procesu planistycznego przeprowadzone zostaną niezbędne badania terenowe.

Plan zadań ochronnych sporządza się na okres 10 lat. Jest on ustanawiany zarządzeniem regionalnego dyrektora ochrony środowiska.

Skutki ustanowionego PZO dla obszaru Natura 2000 to między innymi:

- określenie zakresu rzeczowego i kosztów działań niezbędnych dla ochrony obszaru wraz z ich harmonogramem, umożliwiającym występowanie o środki na ich wykonanie;
- ustanowienie formalnych podstaw występowania o środki na wykonanie niezbędnych prac;
- podsumowanie wiedzy o obszarze i przedmiotach ochrony, służącej do późniejszego śledzenia zmian oraz określenie, w jakim zakresie

wymaga uzupełnienia;

- ustalenie systemu monitorowania stanu przedmiotów ochrony, w tym skutków prowadzonych działań ochronnych;
- ułatwienie kwalifikowania przedsięwzięć/działań pod kątem możliwości wywierania negatywnego wpływu na obszar, z zastrzeżeniem, że przedsięwzięcie/działania nie ujęte w planie jako zagrożenia należy traktować jako mogące potencjalnie znacząco negatywnie oddziaływać na obszar;
- określenie „założeń ochrony obszaru” i celów planu zadań ochronnych jako „punktu odniesienia” dla ocen oddziaływania przedsięwzięć/działań na obszar Natura 2000 oraz dla strategicznych ocen oddziaływania innych planów;
- wskazanie ryzykownych/niewłaściwych zapisów w istniejących studiach i planach z punktu widzenia ochrony obszaru;
- jest podstawą do zastosowania w razie potrzeby art. 37 ust. 2 ustawy o ochronie przyrody;
- uregulowanie zasad wdrażania programów rolnośrodowiskowych, które muszą być zgodne z zapisami PZO;
- opisanie nowo znalezionych gatunków lub siedlisk, które powinny być przedmiotami ochrony w obszarze (umożliwia to m.in. stosowanie wobec nich art. 6(4) Dyrektywy siedliskowej);
- określenie konieczności sporządzenia planu ochrony oraz zmian/modyfikacji SDF/granicy obszaru.

PZO nie jest sposobem na zwolnienie jakichkolwiek działań z obowiązujących procedur, np. PZO nie zastąpi, w stosunku do żadnych planów ani przedsięwzięć, procedury oceny oddziaływania na obszar Natura 2000.

Udział społeczeństwa w procesie planistycznym, prowadzony jest na zasadach i w trybie określonym w ustawie z dnia 3 października 2008 r. o udostępnianiu informacji o środowisku i jego ochronie, udziale społeczeństwa w ochronie środowiska oraz o ocenach oddziaływania na środowisko (**Dz. U. z 2022 r. poz. 1029**).

Zainteresowane osoby i instytucje będą mogły aktywnie uczestniczyć w procesie planowania. Udział przedstawicieli różnych instytucji, grup społecznych i profesji pozwoli zoptymalizować proces planowania PZO. Skład ZLW będzie mógł być w dowolnym etapie prac poszerzony o osoby lub instytucje pragnące wziąć udział w procesie przygotowania projektu PZO.

Informacja o postępie prac, prowadzonych spotkaniach i dokonywanych uzgodnieniach będzie zamieszczana na stronie internetowej RDOŚ w Rzeszowie. Kontakt z członkami ZLW będzie utrzymywany także przez pocztę elektroniczną oraz telefonicznie. Za pośrednictwem dostępnych kanałów teleinformatycznych będzie można zapoznawać się z bieżącym stanem prac nad projektem Planu i zgłaszać uwagi i wnioski podczas procesu planistycznego.

Koordynatorem prac nad projektem PZO jest Pan Konrad Kata, Werynia 481, 36-100 Kolbuszowa, tel. 505868152, e-mail: katakon@poczta.fm.

Szczegółowych informacji udziela również Pani Olimpia Bator – Planista Regionalny, pod numerem telefonu (17) 785 00 44, e-mail: olimpia.bator.rzeszow@rdos.gov.pl oraz Pan Krzysztof Cholewa – Asystent Planisty Regionalnego, pod numerem telefonu (17) 785 00 44, e-mail: krzysztof.cholewa.rzeszow@rdos.gov.pl.

1.5. Przedmioty ochrony wg. obowiązującego SDF (stan na dzień 23.05.2022 r.)

1.5.1 Gatunki ptaków

Gatunki ptaków (przedmioty ochrony wytłuszczono)

Kod	Nazwa polska	Nazwa łacińska	Pop. osiadła		Pop. rozrodcza		Pop. przemieszczająca się		Pop. zimująca		Jednostka liczebności	Ocena populacji	Ocena st. zach.	Ocena izolacji	Ocena ogólna
			Min	Max	Min.	Max	Min.	Max	Min.	Max					
A229	Zimorodek	<i>Alcedo atthis</i>			10	30						C	C	C	C
A056	Płaskonos	<i>Anas clypeata</i>										D			
A043	Gęgawa	<i>Anser anser</i>			40	40						C	B	B	B
A255	Świergotek polny	<i>Anthus campestris</i>			4	20						D			
A089	Orlik krzykliwy	<i>Aquila pomarina</i>			5	7						D			
A029	Czapla purpurowa	<i>Ardea purpurea</i>										D			
A060	Podgorzalka	<i>Aythya nyroca</i>			20	25						B	C	B	B
A021	Bąk	<i>Botaurus stellaris</i>			19	25						C	C	C	C
A067	Gągoł	<i>Bucephala clangula</i>			5	5						D			
A224	Lelek	<i>Caprimulgus europaeus</i>			159	200						C	B	C	C
A196	Rybitwa białowąsa	<i>Chlidonias hybridu</i>			1	25						D			
A197	Rybitwa czarna	<i>Chlidonias niger</i>					1	50				D			
A031	Bocian biały	<i>Ciconia ciconia</i>			121	200						C	B	C	C

A030	Bocian czarny	<i>Ciconia nigra</i>			4	10						C	C	C	C
A080	Gadożer	<i>Circaetus gallicus</i>										D			
A081	Blotniak stawowy	<i>Circus aeruginosus</i>			55	70						C	C	C	C
A084	Blotniak łąkowy	<i>Circus pygargus</i>			2	5						D			
A231	Kraska	<i>Coracias garrulus</i>			16	20						B	B	B	B
A122	Derkacz	<i>Crex crex</i>			258	300						C	C	C	C
A239	Dzięcioł białogrzbiety	<i>Dendrocopos leucotos</i>			20	30						C	C	C	C
A238	Dzięcioł średni	<i>Dendrocopos medius</i>			61	100						C	B	C	C
A429	Dzięcioł białoszyi	<i>Dendrocopos syriacus</i>			4	10						C	C	C	C
A236	Dzięcioł czarny	<i>Dryocopus martius</i>			108	150						D			
A027	Czapla biała	<i>Egretta alba</i>			1	1						D			
A027	Czapla biała	<i>Egretta alba</i>					12	120				D			
A379	Ortolan	<i>Emberiza hortulana</i>			24	50						D			
A103	Sokół wędrowny	<i>Falco peregrinus</i>										D			
A097	Kobczyk	<i>Falco vespertinus</i>										D			
A321	Muchołówka białoszyja	<i>Ficedula albicollis</i>			40	60						C	C	C	C
A320	Muchołówka mała	<i>Ficedula parva</i>			3	10						D			
A153	Kszyk	<i>Gallinago gallinago</i>			15	15						D			
A154	Dubelt	<i>Gallinago media</i>										D			

A002	Nur czarnoszyi	<i>Gavia arctica</i>					10	40				D			
A001	Nur rdzawoszyi	<i>Gavia stellata</i>										D			
A127	Żuraw	<i>Grus grus</i>					1025	1025				C	C	C	C
A127	Żuraw	<i>Grus grus</i>			6	10						C	C	C	C
A075	Bielik	<i>Haliaeetus albicilla</i>			5	10						C	B	B	B
A022	Bączek	<i>Ixobrychus minutus</i>			3	10						C	C	C	C
A338	Gąsiorek	<i>Lanius collurio</i>			684	1000						C	C	C	C
A176	Mewa czarnogłowa	<i>Larus melanocephalus</i>			5	10						C	C	C	C
A156	Rycyk	<i>Limosa limosa</i>										D			
A246	Lerka	<i>Lullula arborea</i>			98	150						D			
A272	Podróżniczek	<i>Luscinia svecica</i>			1	1						D			
A272	Podróżniczek	<i>Luscinia svecica</i>										D			
A070	Nurogęś	<i>Mergus merganser</i>										D			
A073	Kania czarna	<i>Milvus migrans</i>			1	2						D			
A160	Kulik wielki	<i>Numenius arquata</i>										D			
A158	Kulik mniejszy	<i>Numenius phaeopus</i>										D			
A023	Ślepowron	<i>Nycticorax nycticorax</i>										D			
A094	Rybołów	<i>Pandion haliaetus</i>			1	2						C	C	B	C
A072	Trzmielojad	<i>Pernis apivorus</i>			4	10						C	B	C	B

A151	Batalion	<i>Philomachus pugnax</i>										D			
A234	Dzięcioł zielonosiwy	<i>Picus canus</i>			15	40						D			
A007	Perkoz rogaty	<i>Podiceps auritus</i>										D			
A006	Perkoz rdzawoszyi	<i>Podiceps grisegena</i>										D			
A120	Zielonka	<i>Porzana parva</i>			10	20						C	C	C	C
A119	Kropiatka	<i>Porzana porzana</i>			10	20						C	C	C	C
A155	Słonka	<i>Scolopax rusticola</i>			5	10						D			
A193	Rybitwa rzeczna	<i>Sterna hirundo</i>			220	230						C	C	C	C
A220	Puszczyk uralski	<i>Strix uralensis</i>			2	6						D			
A307	Jarzębatka	<i>Sylvia nisoria</i>			83	150						D			
A004	Perkozek	<i>Tachybaptus ruficollis</i>			10	10						D			
A409	Cietrzew	<i>Tetrao tetrix</i>			11	40						C	C	B	C
A165	Samotnik	<i>Tringa ochropus</i>			2	2						D			

1.6. Kluczowe instytucje/grupy dla obszaru i zakres ich odpowiedzialności

L.p.	Instytucja/osoby	Opis istotności dla obszaru (fakultatywne)
1.	Regionalna Dyrekcja Ochrony Środowiska w Rzeszowie	Nadzór nad obszarami sieci Natura 2000, prowadzenie działań w zakresie ochrony przyrody na terenie województwa.
2.	Podkarpacki Urząd Wojewódzki w Rzeszowie	Planowanie przestrzenne.
3.	Urząd Marszałkowski Województwa Podkarpackiego	Planowanie przestrzenne.
4.	Podkarpackie Biuro Planowania Przestrzennego w Rzeszowie	Regionalne zadania planistyczne.
5.	Starostwo Powiatowe w Ropczycach	Ochrona przyrody, edukacja ekologiczna, gospodarka przestrzenna i planowanie przestrzenne.
6.	Starostwo Powiatowe w Rzeszowie	Ochrona przyrody, edukacja ekologiczna, gospodarka przestrzenna i planowanie przestrzenne.
7.	Starostwo Powiatowe w Kolbuszowej	Ochrona przyrody, edukacja ekologiczna, gospodarka przestrzenna i planowanie przestrzenne.
8.	Starostwo Powiatowe w Nisku	Ochrona przyrody, edukacja ekologiczna, gospodarka przestrzenna i planowanie przestrzenne.
9.	Starostwo Powiatowe w Tarnobrzegu	Ochrona przyrody, edukacja ekologiczna, gospodarka przestrzenna i planowanie przestrzenne.
10.	Starostwo Powiatowe w Stalowej Woli	Ochrona przyrody, edukacja ekologiczna, gospodarka przestrzenna i planowanie przestrzenne.
11.	Starostwo Powiatowe w Mielcu	Ochrona przyrody, edukacja ekologiczna, gospodarka przestrzenna i planowanie przestrzenne.
12.	Urząd Gminy w Kolbuszowej	Gospodarka przestrzenna i planowanie przestrzenne, ochrona przyrody i środowiska wynikająca z zadań gminy. Tworzenie form ochrony przyrody takich jak: pomniki przyrody, użytki ekologiczne, stanowiska dokumentacyjne czy zespoły przyrodniczo – krajobrazowe.
13.	Urząd Gminy w Majdanie Królewskim	Gospodarka przestrzenna i planowanie przestrzenne, ochrona przyrody i środowiska wynikająca z zadań gminy. Tworzenie form ochrony przyrody takich jak: pomniki przyrody, użytki ekologiczne, stanowiska dokumentacyjne czy zespoły przyrodniczo – krajobrazowe.
14.	Urząd Gminy w Niwiskach	Gospodarka przestrzenna i planowanie przestrzenne, ochrona przyrody i środowiska.

		wynikająca z zadań gminy. Tworzenie form ochrony przyrody takich jak: pomniki przyrody, użytki ekologiczne, stanowiska dokumentacyjne czy zespoły przyrodniczo – krajobrazowe.
15.	Urząd Gminy w Raniszowie	Gospodarka przestrzenna i planowanie przestrzenne, ochrona przyrody i środowiska wynikająca z zadań gminy. Tworzenie form ochrony przyrody takich jak: pomniki przyrody, użytki ekologiczne, stanowiska dokumentacyjne czy zespoły przyrodniczo – krajobrazowe.
16.	Urząd Gminy w Mielcu	Gospodarka przestrzenna i planowanie przestrzenne, ochrona przyrody i środowiska wynikająca z zadań gminy. Tworzenie form ochrony przyrody takich jak: pomniki przyrody, użytki ekologiczne, stanowiska dokumentacyjne czy zespoły przyrodniczo – krajobrazowe.
17.	Urząd Gminy i Miasta W Sokolowie Małopolskim	Gospodarka przestrzenna i planowanie przestrzenne, ochrona przyrody i środowiska wynikająca z zadań gminy. Tworzenie form ochrony przyrody takich jak: pomniki przyrody, użytki ekologiczne, stanowiska dokumentacyjne czy zespoły przyrodniczo – krajobrazowe.
18.	Urząd Gminy w Padwi Narodowej	Gospodarka przestrzenna i planowanie przestrzenne, ochrona przyrody i środowiska wynikająca z zadań gminy. Tworzenie form ochrony przyrody takich jak: pomniki przyrody, użytki ekologiczne, stanowiska dokumentacyjne czy zespoły przyrodniczo – krajobrazowe.
19.	Urząd Miejski w Mielcu	Gospodarka przestrzenna i planowanie przestrzenne, ochrona przyrody i środowiska wynikająca z zadań miasta. Tworzenie form ochrony przyrody takich jak: pomniki przyrody, użytki ekologiczne, stanowiska dokumentacyjne czy zespoły przyrodniczo – krajobrazowe.
20.	Urząd Gminy w Cmolasie	Gospodarka przestrzenna i planowanie przestrzenne, ochrona przyrody i środowiska wynikająca z zadań gminy. Tworzenie form ochrony przyrody takich jak: pomniki przyrody, użytki ekologiczne, stanowiska dokumentacyjne czy zespoły przyrodniczo – krajobrazowe.
21.	Urząd Gminy w Dzikowcu	Gospodarka przestrzenna i planowanie przestrzenne, ochrona przyrody i środowiska wynikająca z zadań gminy. Tworzenie form ochrony przyrody takich jak: pomniki przyrody, użytki ekologiczne, stanowiska dokumentacyjne czy zespoły przyrodniczo – krajobrazowe.
22.	Urząd Gminy w Tuszowie Narodowym	Gospodarka przestrzenna i planowanie przestrzenne, ochrona przyrody i środowiska.

		wynikająca z zadań gminy. Tworzenie form ochrony przyrody takich jak: pomniki przyrody, użytki ekologiczne, stanowiska dokumentacyjne czy zespoły przyrodniczo – krajobrazowe.
23.	Urząd Gminy Jeżowe	Gospodarka przestrzenna i planowanie przestrzenne, ochrona przyrody i środowiska wynikająca z zadań gminy. Tworzenie form ochrony przyrody takich jak: pomniki przyrody, użytki ekologiczne, stanowiska dokumentacyjne czy zespoły przyrodniczo – krajobrazowe.
24.	Urząd Gminy w Nisku	Gospodarka przestrzenna i planowanie przestrzenne, ochrona przyrody i środowiska wynikająca z zadań gminy. Tworzenie form ochrony przyrody takich jak: pomniki przyrody, użytki ekologiczne, stanowiska dokumentacyjne czy zespoły przyrodniczo – krajobrazowe.
25.	Urząd Gminy w Sędziszowie Młp.	Gospodarka przestrzenna i planowanie przestrzenne, ochrona przyrody i środowiska wynikająca z zadań gminy. Tworzenie form ochrony przyrody takich jak: pomniki przyrody, użytki ekologiczne, stanowiska dokumentacyjne czy zespoły przyrodniczo – krajobrazowe.
26.	Urząd Gminy w Głogowie Młp.	Gospodarka przestrzenna i planowanie przestrzenne, ochrona przyrody i środowiska wynikająca z zadań gminy. Tworzenie form ochrony przyrody takich jak: pomniki przyrody, użytki ekologiczne, stanowiska dokumentacyjne czy zespoły przyrodniczo – krajobrazowe.
27.	Urząd Gminy w Kamieniu	Gospodarka przestrzenna i planowanie przestrzenne, ochrona przyrody i środowiska wynikająca z zadań gminy. Tworzenie form ochrony przyrody takich jak: pomniki przyrody, użytki ekologiczne, stanowiska dokumentacyjne czy zespoły przyrodniczo - krajobrazowe
28.	Urząd Gminy w Świlczy	Gospodarka przestrzenna i planowanie przestrzenne, ochrona przyrody i środowiska wynikająca z zadań gminy. Tworzenie form ochrony przyrody takich jak: pomniki przyrody, użytki ekologiczne, stanowiska dokumentacyjne czy zespoły przyrodniczo - krajobrazowe
29.	Urząd Gminy w Bojanowie	Gospodarka przestrzenna i planowanie przestrzenne, ochrona przyrody i środowiska wynikająca z zadań gminy. Tworzenie form ochrony przyrody takich jak: pomniki przyrody, użytki ekologiczne, stanowiska dokumentacyjne czy zespoły przyrodniczo – krajobrazowe.
30.	Urząd Gminy w Stalowej Woli	Gospodarka przestrzenna i planowanie przestrzenne, ochrona przyrody i środowiska.

		wynikająca z zadań gminy. Tworzenie form ochrony przyrody takich jak: pomniki przyrody, użytki ekologiczne, stanowiska dokumentacyjne czy zespoły przyrodniczo – krajobrazowe.
31.	Urząd Gminy w Zaleszanych	Gospodarka przestrzenna i planowanie przestrzenne, ochrona przyrody i środowiska wynikająca z zadań gminy. Tworzenie form ochrony przyrody takich jak: pomniki przyrody, użytki ekologiczne, stanowiska dokumentacyjne czy zespoły przyrodniczo – krajobrazowe.
32.	Urząd Gminy w Baranowie Sandomierskim	Gospodarka przestrzenna i planowanie przestrzenne, ochrona przyrody i środowiska wynikająca z zadań gminy. Tworzenie form ochrony przyrody takich jak: pomniki przyrody, użytki ekologiczne, stanowiska dokumentacyjne czy zespoły przyrodniczo – krajobrazowe.
33.	Urząd Gminy w Grębowie	Gospodarka przestrzenna i planowanie przestrzenne, ochrona przyrody i środowiska wynikająca z zadań gminy. Tworzenie form ochrony przyrody takich jak: pomniki przyrody, użytki ekologiczne, stanowiska dokumentacyjne czy zespoły przyrodniczo – krajobrazowe.
34.	Urząd Miasta I Gminy Nowa Dęba	Gospodarka przestrzenna i planowanie przestrzenne, ochrona przyrody i środowiska wynikająca z zadań gminy. Tworzenie form ochrony przyrody takich jak: pomniki przyrody, użytki ekologiczne, stanowiska dokumentacyjne czy zespoły przyrodniczo – krajobrazowe.
35.	Regionalna Dyrekcja Lasów Państwowych w Lublinie	Tworzenie planów urządzania lasu, zarządzanie gospodarką leśną, edukacja ekologiczna, ochrona przyrody. Uzgadnianie projektów PZO dla obszarów Natura 2000.
36.	Regionalna Dyrekcja Lasów Państwowych w Krośnie	Tworzenie planów urządzania lasu, zarządzanie gospodarką leśną, edukacja ekologiczna, ochrona przyrody. Uzgadnianie projektów PZO dla obszarów Natura 2000.
37.	Nadleśnictwo Rudnik	Gospodarka leśna, edukacja ekologiczna oraz ochrona przyrody.
38.	Nadleśnictwo Rozwadów	Gospodarka leśna, edukacja ekologiczna oraz ochrona przyrody.
39.	Nadleśnictwo Mielec	Gospodarka leśna, edukacja ekologiczna oraz ochrona przyrody.
40.	Nadleśnictwo Głogów.	Gospodarka leśna, edukacja ekologiczna oraz ochrona przyrody.
41.	Nadleśnictwo Kolbuszowa	Gospodarka leśna, edukacja ekologiczna oraz ochrona przyrody.
42.	Nadleśnictwo Nowa Dęba	Gospodarka leśna, edukacja ekologiczna oraz ochrona przyrody.
43.	Państwowe Gospodarstwo Wodne Wody Polskie, RZGW w Rzeszowie	Pełnienie funkcji właścicielskich Skarbu Państwa w stosunku do powierzonych wód, nadzór nad prawidłowym funkcjonowaniem urządzeń wodnych i melioracyjnych.
44.	Agencja Restrukturyzacji i Modernizacji	Gospodarka rolna.

	Rolnictwa w Rzeszowie	
45.	Podkarpacka Izba Rolnicza	Gospodarka rolna.
46.	Podkarpacki Ośrodek Doradztwa Rolniczego w Boguchwale	Gospodarka rolna.
47.	Ośrodek Szkolenia Poligonowego Wojsk Lądowych Nowa Dęba	Zarządzanie Poligonem wojskowym w Nowej Dębie.
48.	Rejonowy Zarząd Infrastruktury w Lublinie, Sekcja Ochrony Środowiska	Zarządzanie Poligonem wojskowym w Nowej Dębie.
49.	PKP Polskie Linie Kolejowe S.A. Biuro Ochrony Środowiska	Planowanie i działalność inwestycyjna oraz zarządzanie infrastrukturą kolejową.
50.	Polski Związek Łowiecki, Zarząd Okręgowy w Rzeszowie	Gospodarka łowiecka.
51.	Gospodarstwo Rybackie” „Babule”	Gospodarka na stawach hodowlanych.
52.	Gospodarstwo Rybackie „Grądy”	Gospodarka na stawach hodowlanych.
53.	Gospodarstwo Rybackie w Porębach Kupieńskich	Gospodarka na stawach hodowlanych.
54.	Gospodarstwo Rybackie "BABULE"	Gospodarka na stawach hodowlanych.
55.	Gospodarstwo Rybackie w Wilczej Woli	Gospodarka na stawach hodowlanych.
56.	Gospodarstwo Rolno-Rybackie KRASICZYN-DURDY	Gospodarka na stawach hodowlanych.
57.	Gospodarstwo Rybackie Grębów	Gospodarka na stawach hodowlanych.
58.	Generalna Dyrekcja Dróg Krajowych i Autostrad Oddział w Rzeszowie	Planowanie i działalność inwestycyjna oraz zarządzanie infrastrukturą drogową.
59.	Liga Ochrony Przyrody Zarząd Okręgu Podkarpackiego w Rzeszowie	Ochrona przyrody.
60.	Stowarzyszenie Lokalna Grupa Działania "Siedlisko"	Działania na rzecz zrównoważonego rozwoju regionu i rozwoju turystyki.
61.	Lokalna Grupa Działania „Sanłęg”	Działania na rzecz zrównoważonego rozwoju regionu i rozwoju turystyki.
62.	Lasowiacka Grupa Działania	Działania na rzecz zrównoważonego rozwoju regionu i rozwoju turystyki.
63.	Lokalna Grupa Działania „Eurogalicja"	Działania na rzecz zrównoważonego rozwoju regionu i rozwoju turystyki.

64.	Lokalna Grupa Działania „Lasovia”	Działania na rzecz zrównoważonego rozwoju regionu i rozwoju turystyki.
65.	Lokalna Grupa Działania Region Sanu i Trzebośnicy”	Działania na rzecz zrównoważonego rozwoju regionu i rozwoju turystyki.
66.	Lokalna Grupa Działania Stowarzyszenie „Partnerstwo dla Ziemi Nizańskiej”	Działania na rzecz zrównoważonego rozwoju regionu i rozwoju turystyki.
67.	Podkarpacka Regionalna Organizacja Turystyczna	Działania na rzecz zrównoważonego rozwoju regionu i rozwoju turystyki.

1.7. Zespół Lokalnej Współpracy (W przypadku osób fizycznych, występujących prywatnie, zamieszcza się tylko imię i nazwisko, bez danych kontaktowych). W przypadku przedstawicieli instytucji publicznych, zamieszcza się dane kontaktowe tych instytucji).

L.p.	Imię i nazwisko	Funkcja	Nazwa instytucji /grupy interesu, którą reprezentuje	Kontakt*
1	Krzysztof Cholewa	Asystent Planisty Regionalnego	Regionalna Dyrekcja Ochrony Środowiska w Rzeszowie	17 785 00 44 krzysztof.cholewa@rzeszow.rdos.gov.pl
2	Wojciech Cyran	Specjalista ds. GIS	Regionalna Dyrekcja Ochrony Środowiska w Rzeszowie	17 785 00 44 wojciech.cyran@rzeszow.rdos.gov.pl
3	Klaudia Bednarz	Specjalista ds. PZO	Regionalna Dyrekcja Ochrony Środowiska w Rzeszowie	17 785 00 44 klaudia.bednarz@rzeszow.rdos.gov.pl
5	Konrad Kata	Koordynator projektu PZO/ekspert ornitolog	Wykonawca projektu PZO Firma Żbik Konrad Kata	505868152 katakon@poczta.fm
6				
7				
8				
9				

*Dane osób prywatnych nie będą udostępniane

12. Literatura

Zestawienie publikacji wykorzystanych do opracowania planu wg. wzoru:

<Nazwisko i pierwsza litera imienia>. <rok>. <Tytuł>. <Wydawnictwo> <numer_zeszytu*>: <strona*>; <miasto>

* - dotyczy magazynów, zeszytów naukowych. W przypadku <strony_artykułu> wpisać strony gdzie znajdują przywoływane, cytowane informacje

Np.:

Kuźniak S., Dombrowski A., Gołowski A., Tryjanowski P. 1997. Stan i zagrożenia polskiej populacji ortolana *Emberiza hortulana* na tle sytuacji gatunku w Europie. *Notatki ornitologiczne* 38: 141-150.

Walasz K., Mielczarek K. 1992. *Atlas ptaków lęgowych Małopolski 195-1991*. Biologica Silesiae: 55-65; Wrocław.