

Planowanie ochrony obszaru Natura 2000 Rzeka San PLH180007 Przemyśl, 10.12.2012 r.



**INFRASTRUKTURA
I ŚRODOWISKO**
NARODOWA STRATEGIA SPÓJNOŚCI



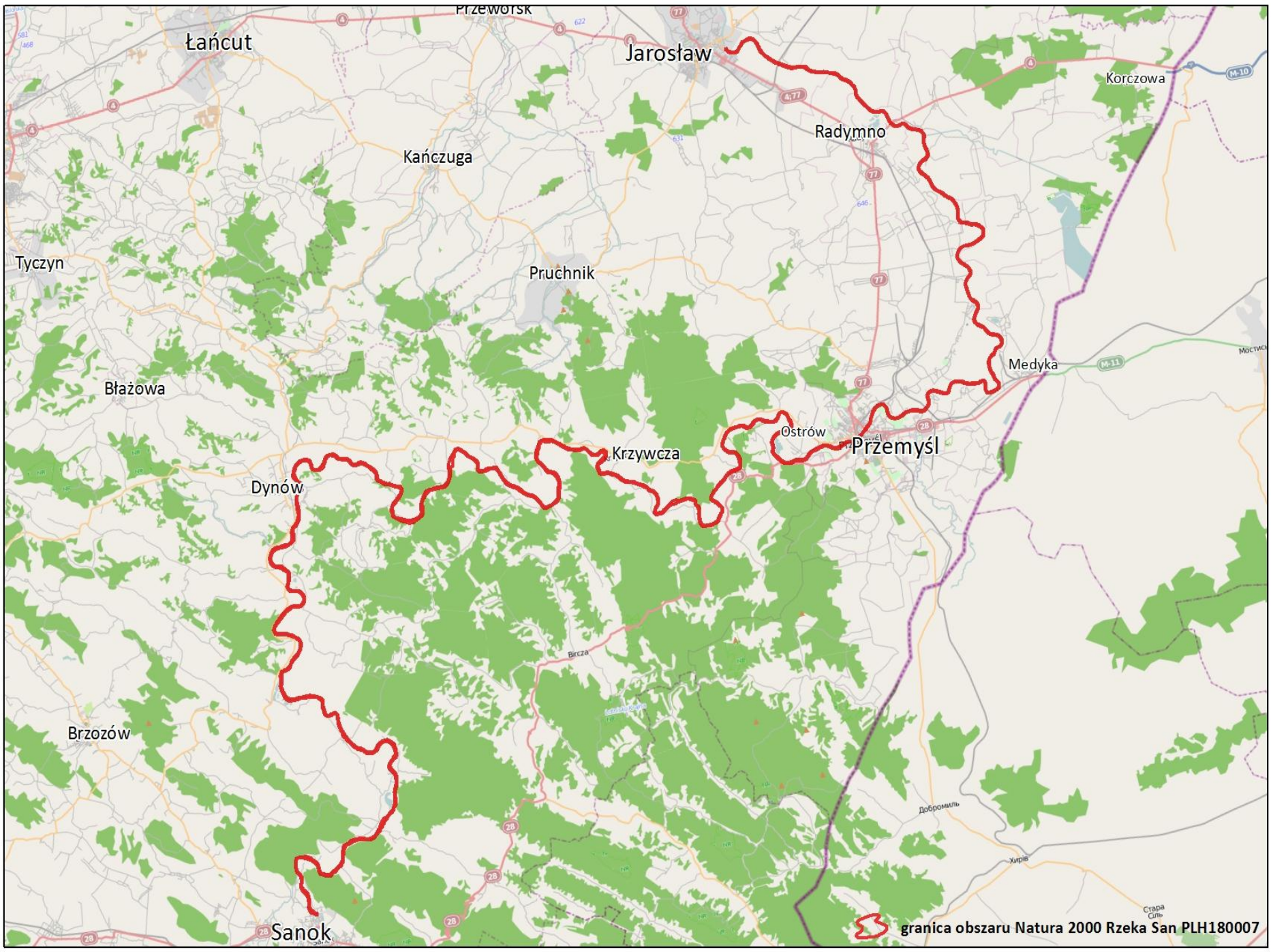
GENERALNA
DYREKCJA
OCHRONY
ŚRODOWISKA



REGIONALNA
DYREKCJA
OCHRONY
ŚRODOWISKA
W RZESZOWIE

UNIA EUROPEJSKA
EUROPEJSKI FUNDUSZ
ROZWOJU REGIONALNEGO





granica obszaru Natura 2000 Rzeka San PLH180007

ZMIANY W SDF

3.2.c. SSAKI wymienione w Załączniku II Dyrektywy Rady 92/43/EWG

KOD	NAZWA	POPULACJA			OCENA ZNACZENIA OBSZARU				
		OSIADŁA	Rozrodcza	MIGRUJĄCA Zimująca	Przelotna	Populacja	Stan zach.	Izolacja	Ogólnie
1337	<i>Castor fiber</i>	P				D			
1355	<i>Lutra lutra</i>	P				D			

3.2.e. RYBY wymienione w Załączniku II Dyrektywy Rady 92/43/EWG

KOD	NAZWA	POPULACJA			OCENA ZNACZENIA OBSZARU					
		OSIADŁA	Rozrodcza	MIGRUJĄCA Zimująca	Przelotna	Populacja	Stan zach.	Izolacja	Ogólnie	
1096	<i>Lampetra planeri</i>	P	minóg strumieniowy			C	B	C	C	D
1124	<i>Gobio albipinnatus</i>	C	kiełb białopłetwy			B	A	C	A	C
1130	<i>Aspius aspius</i>	C	boleń			C	A	C	C	-
1134	<i>Rhodeus sericeus amarus</i>	P	różanka			D				B
1146	<i>Sabanejewia aurata</i>	V	koza złotawa			D				B
1163	<i>Cottus gobio</i>	R	głowacz białopłetwy			C	B	C	C	-
2503	<i>Barbus peloponnesius</i>	P	brzanka			B	B	C	B	C
2511	<i>Gobio kessleri</i>	C	kiełb Kesslera			A	A	B	A	B

3.2.f. BEZKRĘGOWCE wymienione w Załączniku II Dyrektywy Rady 92/43/EWG

KOD	NAZWA	POPULACJA			OCENA ZNACZENIA OBSZARU					
		OSIADŁA	Rozrodcza	MIGRUJĄCA Zimująca	Przelotna	Populacja	Stan zach.	Izolacja	Ogólnie	
1032	<i>Unio crassus</i>	P				B	C	B	C	B

skójka gruboskorupowa

GŁÓWNE ZAGROŻENIA

- ***Wydobywanie piasku i żwiru***

Najgroźniejsze dla zwierząt wodnych, w tym gatunków będących przedmiotem ochrony w Obszarze jest pozyskiwanie kruszywa wprost z koryta rzeki. W dalszym ciągu proceder ten ma miejsce w tych częściach Sanu, do których dojazd jest łatwy. Usuwane są łachy żwirowo-piaszczyste z koryta rzeki, które dla kozy złotawej są podstawowym miejscem bytowania i rozrodu. Także dla kiełbi miejscem rozrodu są odcinki żwirowo-piaszczyste.

W płytkich miejscach żwirowych żyją także małże i związane z nimi różanki. W kamienisto – żwirowych płytkich odcinkach rzeki z szybszym prądem wody zlokalizowane są tarliska ryb litofilnych: brzany, świnki, piekielnicy i bolenia. Istotne jest zachowanie w stanie nienaruszonym (-szonym) odcinków wybieranych przez ryby na tarliska, czyli części rzeki, które mają odpowiednie parametry podłoża. Usuwanie „nadmiaru” żwiru jest działaniem szkodliwym, całkowicie zmieniającym „układ wewnętrzny” łachy i uruchamiającym procesy erozyjne, nawet jeżeli odbywa się bez użycia sprzętu. Na pewno duża liczba już istniejących i plany powstania kolejnych żwirowni ograniczą możliwości naturalnej migracji koryta Sanu i obniżą jakość siedliska. Problem ten w takim samym stopniu dotyczy skójki gruboskorupowej, która oprócz wymienionych wyżej zagrożeń narażona jest dodatkowo na bezpośrednią eliminację osobników w trakcie wydobycia materiału z rzeki.

GŁÓWNE ZAGROŻENIA

Wędkarstwo; chwytanie, trucie, kłusownictwo

Występują tu względnie licznie duże ryby reofilne – brzana, świnka, kleń. W dolnym odcinku ostoju, w Sanie poniżej Przemyśla, spotykane są także poszukiwane przez wędkarzy: szczupak, sandacz i sum. W górnej części ostoju występują pstrąg potokowy i lipień. Oprócz wymienionych gatunków, presji wędkarskiej podlega boleń i okazjonalnie większe osobniki brzanki. Drobne gatunki tj. kiełbie (w tym kiełb Kesslera i białopłetwy) czy różanka mogą być chwytane w siatki i wykorzystywane, jako żywe przynęty. Kiełbie złowione na wędkę najczęściej są przez wędkarzy wypuszczane, jednak ich przeżycie zależy od stopnia uszkodzenia osobnika.

Ze strony kłusowników istnieje zagrożenie dla wszystkich dużych ryb, a spośród przedmiotów ochrony w Obszarze - bolenia.

Potencjalnym zagrożeniem dla skójkii gruboskorupowej, związanym z użytkowaniem wędkarskim rzeki San jest zarybianie gatunkami drapieżnymi, dla których pokarm stanowią gatunki ryb będące żywicielem tego gatunku.

GŁÓWNE ZAGROŻENIA

- **Zabudowa rozproszona** - Rozproszona zabudowa miejscowości i zabudowa rekreacyjna wkracza na terasy zalewowe, co przy braku kanalizacji, bezpośrednio zagraża rzece. Szczególnie intensywnie rozwija się zabudowa o charakterze rekreacyjnym, praktycznie na całym odcinku Sanu od Sanoka do Przemyśla. Jakikolwiek typ zabudowy pośrednio może przyczyniać się do presji społeczności lokalnych na konieczność podejmowania działań z zakresu ochrony przeciwpowodziowej, w tym regulacji koryta co będzie mieć pośrednio negatywny wpływ zarówno na ichtiofaunę jak też skórjkę gruboskorupową.
- **Odpady, ścieki, zanieczyszczenia wód** - Wszystkie odcinki Sanu są zaśmiecone. Widoczny jest też wpływ ścieków komunalnych (eutrofizacja rzeki). Ścieki docierają do Sanu głównie z dopływów. Część miejscowości jest nadal nieskanalizowana, a funkcjonowanie istniejących oczyszczalni ścieków budzi wątpliwości. Potencjalnie bardzo groźne i jednocześnie trudne do wyeliminowania pozostają zanieczyszczenia wód powstałe na skutek zdarzeń losowych jak wypadki drogowe, awarie w zakładach przemysłowych. Zagrożenia w takim samym stopniu dotyczą ryb jak też skórjki gruboskorupowej, preferującej zdecydowanie wody pozostające w dobrym stanie czystości (co najmniej II klasy).

GŁÓWNE ZAGROŻENIA

- **Drogi, szosy** - Z dróg biegnących wzdłuż Sanu docierają zanieczyszczenia ze spalin, a transport drogowy może być potencjalnym źródłem toksycznych zanieczyszczeń w przypadku awarii i wypadków komunikacyjnych. Przede wszystkim jednak zanieczyszczenia komunikacyjne dostają się do Sanu małymi dopływami zbierającymi wodę spływającą z terenów zurbanizowanych (Sanok, Dynów, Przemyśl). Przykładem takich oddziaływań jest brak ryb w odłowach kontrolnych w przepływającym przez Sanok potoku Płowieckim. Źródłem zanieczyszczeń są drogi lokalne, często nieutwardzone, którymi jeżdżą ciężkie samochody transportujące m.in. żwir. Stąd do Sanu trafiają wyerodowane cząstki gleby i zanieczyszczenia. Zagrożenia w takim samym stopniu dotyczą ryb jak też skójki gruboskorupowej, preferującej zdecydowanie wody pozostające w dobrym stanie czystości (co najmniej II klasy).

GŁÓWNE ZAGROŻENIA

- ***Regulowanie (prostowanie) koryt rzecznych, tamy, wały***

Największym potencjalnym zagrożeniem są plany **budowy kolejnych zbiorników zaporowych** oraz zamiary przegrodzenia Sanu **niskimi progami** i budowa przy nich **małych elektrowni wodnych**. Problem ten dotyczy również dopływów Sanu będących integralną częścią całego ekosystemu rzecznego.

Budowa zbiorników zaporowych odbierze sens istnieniu Ostoi. Zbiornik zaporowy ma charakter zupełnie innych niż rzeka, w związku z tym w przypadku powstania zbiornika na Sanie w obrębie zbiornika całkowicie zanikną siedliska gatunków reofilnych, w tym obu gatunków kiełbi, głowacza, brzanki, minoga. Przetrwają zapewne różanka i boleń.

Praca elektrowni (dotyczy Soliny) znacząco **zmienia reżim hydrologiczny rzeki i termikę wody na długim odcinku poniżej (30-40 km)**. Zmiany dotyczące termiki wody zaburzają istotnie naturalnie występujące w rzece warunki. Spust wody w okresie od kwietnia do września powoduje istotne obniżanie temperatury wody (o kilka stopni), natomiast w okresie zimowym jej podwyższanie. Wzrost temperatury wody w okresie zimy o zaledwie 2-3 stopnie C, wydaje się tylko z pozoru nieistotny. Realnie, temperatura wody (normalnie w tym okresie wynosząca ok. 1°C), wzrasta 2-3 krotnie!

DZIAŁANIA OCHRONNE

- Działania związane z ochroną czynną – brak
- Działania związane z utrzymaniem lub modyfikacją metod gospodarowania:

Numer i nazwa	Zakres prac	Miejsce realizacji	Termin wykonania	Szacunkowe koszty (w tys. zł)	Podmiot odpowiedzialny za wykonanie
B1 poprawa stanu zachowania gatunków (siedliska) poprzez systematyczną poprawę jakości wody (docelowo I klasa czystości)	budowa kanalizacji i oczyszczalni ścieków oraz modernizacja istniejących a tam gdzie nie jest to uzasadnione przydomowych oczyszczalni ścieków i szczelnych szamb oraz systematyczna kontrola i sprawności	miejscowości położone w zlewni powierzchniowej Sanu w granicach Ostoi nie posiadające systemu kanalizacji lub nie w pełni skanalizowane (lista w dokumentacji)	wykracza poza okres obowiązywania planu zadań ochronnych	od kilkudziesięciu do kilkuset mln zł	Miejskie i gminne zakłady usług komunalnych, WIOŚ

Działania związane z utrzymaniem lub modyfikacją metod gospodarowania

Numer i nazwa		Zakres prac	Miejsce realizacji	Termin wykonania	Szacunkowe koszty (w tys. zł)	Podmiot odpowiedzialny za wykonanie
B2	poprawa stanu zachowania gatunków (siedliska) poprzez poprawę jakości wody	systematyczne wdrażanie systemu gospodarki odpadami komunalnymi	wszystkie miejscowości i położone w sąsiedztwie Ostoi	wykracza poza okres obowiązywania planu zadań ochronnych	20-50 mln zł	Miejskie i gminne zakłady usług komunalnych
B3	poprawa stanu zachowania gatunków (siedliska) poprzez poprawę jakości wody	zabezpieczenie miejsc eksploatacji żwiru przed odpływem zanieczyszczeń i zawiesin z miejsc składowania i wydobywania kruszywa	istniejące żwirownie	do 2015r.	-	Inwestorzy, RZGW Kraków, WIOŚ

Działania związane z utrzymaniem lub modyfikacją metod gospodarowania

Numer i nazwa	Zakres prac	Miejsce realizacji	Termin wykonania	Szacunkowe koszty (w tys. zł)	Podmiot odpowiedzialny za wykonanie	
B4	<p>poprawa stanu zachowania gatunków (siedliska) poprzez poprawę jakości wody</p>	<p>zabezpieczenie przed splywem zanieczyszczeń z dróg i terenów zabudowanych poprzez instalowanie odpowiedniej infrastruktury technicznej (osadniki i separatory) w nowobudowanych i modernizowanych obiektach</p>	<p>drogi w najbliższym sąsiedztwie cieków (dopływów Sanu i samego Sanu) w obszarze zlewni powierzchniowej Sanu w granicach Ostoj</p>	<p>bez terminu (przez cały okres obowiązywania planu)</p>	<p>brak możliwości oszacowania</p>	<p>GDDKiA, Wojewódzkie i Powiatowe Zarządy Dróg, Urzędy gmin</p>

Działania związane z utrzymaniem lub modyfikacją metod gospodarowania

Numer i nazwa		Zakres prac	Miejsce realizacji	Termin wykonania	Szacunkowe koszty (w tys. zł)	Podmiot odpowiedzialny za wykonanie
B5	poprawa stanu zachowania gatunków (siedliska) poprzez przywrócenie ciągłości cieków	przebudowa, modernizacja istniejących przepławek na progach w Przemyślu i Zasławiu tak aby rzeczywiście umożliwiły migrację ryb i bezkręgowców	Przemyśl Zasław	do 31.12. 2014r.	500- 700	Sanockie Przedsiębiorstwo Gospodarki i Komunalnej, PWiK Przemyśl

Uzupełnienie stanu wiedzy o przedmiocie ochrony

	Numer i nazwa	Zakres prac	Miejsce realizacji	Termin wykonania	Szacunkowe koszty (w tys. zł)	Podmiot odpowiedzialny za wykonanie
C1	wskazanie miejsc występowania głowacza białopłetwego, minoga strumieniowego, kiełbia białopłetwego, bolenia	odłowy monitoringowe na dodatkowych 10 stanowiskach	San	do 2015r.	10	RDOŚ Rzeszów

Monitoringu stanu ochrony przedmiotów ochrony

Cel	Parametr	Wskaźnik	Zakres monitoringowych prac	Terminy /częstotliwość	Miejsce	Podmiot odpowiedzialny	Szacowany koszt (w tys. zł)
ocena stanu ichtiofauny	stan populacji	<ul style="list-style-type: none"> •struktura wiekowa populacji • zagęszczenie populacji 	odłowy na wybranych stanowiskach, ważenie i mierzenie złowionych ryb	co 3 lata	12 stanowisk; proponowane lokalizacje mogą być skorygowane po analizie sytuacji w terenie (Międzybrodzie, Dobra, Witryłów, Obarzym, Wara, Bachórz, Wybrzeże, Ruszelczyce, Łętownia, Wyszatyce, Michałowka, Sobiecin)	RDOŚ Rzeszów, inne zainteresowane podmioty	20
ocena stanu <i>Unio crassus</i>	Stan populacji	<ul style="list-style-type: none"> • liczebność • struktura wiekowa • struktura wielkości ciała 	monitoring na 6 stanowiskach z potwierdzonym występowaniem gatunku	co 3 lata	w obrębie stanowisk opisanych w punkcie 3.	RDOŚ Rzeszów, inne zainteresowane podmioty	10

Wskazania do dokumentów planistycznych

Dokumentacja planistyczna	Wskazania do zmian w dokumentach planistycznych niezbędne do utrzymania bądź odtworzenia właściwego stanu ochrony siedlisk przyrodniczych oraz gatunków roślin i zwierząt, dla których ochrony został wyznaczony obszar Natura 2000 (Art. 28 ust 10 pkt 5 ustawy o ochronie przyrody)
SUIKZP Gminy Dubiecko	Należy wykluczyć możliwość pozyskiwania kruszywa do czasu wykonania strategicznej oceny oddziaływania na obszar Natura 2000.
SUIKZP Gminy Dynów	Należy wykreślić zapis dotyczący budowy zbiornika „Krasiczyn”.
SUIKZP Gminy Nozdrzec i strategii rozwoju Gminy Nozdrzec	Należy wykreślić zapis dotyczący budowy zbiornik „Niewistka-Dynów”
MPZP „Śródmieście I” miasto Przemysł	Należy uzupełnić zapis w brzmieniu „dopuszcza się lokalizację budowli hydrotechnicznych” o zapis „nie mających istotnego negatywnego wpływu na obszar Natura 2000”.
SUIKZP Gminy Sanok	Należy wykreślić zapis dotyczący budowy zbiornik „Niewistka-Dynów”
PZP województwa podkarpackiego	Należy wykreślić zapis dotyczący budowy zbiornik „Niewistka-Dynów”
SUIKZP gmin przez które przepływa San w granicach Ostoi	W przypadku aktualizacji studiów lub/i opracowywania MPZP w zakresie powszechnego i szczególnego korzystania z wód (pozyskania kruszywa z rzeki San) należy wykonać strategiczną ocenę wpływu na Obszar. Ocena taka powinna obejmować kompleksowo swym zakresem obszar całej Ostoi tj. odnosić się do wszystkich potencjalnych miejsc pozyskiwania kruszywa oraz dopuszczalnych jego ilości. Niedopuszczalne powinno być analizowanie skutków w aspekcie lokalnym tj. np. na poziomie jednej gminy. Powyższa ocena powinna być wykonana wspólnie, w drodze porozumienia wszystkich zainteresowanych gmin.
Instrukcja gospodarowania wodą w warunkach normalnych i powodziowych zespołu elektrowni wodnych Solina-Myczkowce Operat wodno-prawny dla zespołu elektrowni wodnych Solina-Myczkowce	Weryfikacja wydanego pozwolenia wodno-prawnego, a w szczególności dokonanie oceny oddziaływania na Obszar wraz ze wskazaniem możliwości działań minimalizujących i kompensujących. W razie konieczności wprowadzenie niezbędnych zmian.

Wskazania do dokumentów planistycznych

Studia uwarunkowań i plany zagospodarowania przestrzennego wszystkich gmin i miast przez które przepływa San:

W przypadku aktualizacji Studiów lub uchwalania MPZP należy wprowadzić zapisy:

W obszarze zlewni Sanu należy:

1. utrzymać ochronę wód śródlądowych powierzchniowych i podziemnych polegających na racjonalnym gospodarowaniu ich zasobami, zapobieganiu lub przeciwdziałaniu naruszania równowagi przyrodniczej i wywoływania w wodach zmian powodujących ich nieprzydatność dla ludzi, flory i fauny
2. poprawić istniejący stan czystości wód, dążąc do osiągnięcia planowanej klasy czystości wód powierzchniowych i podziemnych, zgodnie z obowiązującymi aktualnie standardami jakości środowiska – docelowo I klasa czystości,
3. szczególnie chronić wody podziemne i obszary ich zasilania, nie dopuszczając do ich zanieczyszczenia oraz zapobiegając i przeciwdziałając szkodliwym wpływom na obszary ich zasilania,
4. wykluczyć lokalizację przegród poprzecznych Sanu i jego dopływów.

Ustala się następujące zasady ochrony wód i zapewnienia równowagi biologicznej

1. budowa oczyszczalni ścieków lub modernizacja istniejących,
2. likwidacja istniejących mogilników, które ze względu na swą lokalizację stanowią zagrożenie dla czystości wód,
3. realizacja nowych wodociągów równocześnie z budową kanalizacji,

Wskazania do dokumentów planistycznych

Studia uwarunkowań i plany zagospodarowania przestrzennego wszystkich gmin i miast przez które przepływa San:

4. nie dopuszcza się wyznaczania nowych terenów budowlanych i lokalizacji urządzeń rekreacji i turystyki w terenach zalewowych z wyjątkiem drobnej infrastruktury związanej z turystyką kajakową (konstrukcje drewniane pomostów, kładek bez trwałych elementów betonowych),

6. usuwać dzikie wysypiska śmieci,

7. utrzymywać koryta rzek i potoków w stanie naturalnym, ograniczać regulacje cieków do przypadków koniecznych i wyłącznie w terenach zabudowanych,

8. nie obniżać poziomu wód gruntowych,

9. dążyć do renaturyzacji i rewitalizacji zdegradowanych odcinków rzecznych,

10. egzekwować zasady rolniczego zagospodarowania terenów międzywala opartego na użytkach zielonych.

11. Wzdłuż rzeki San oraz potoków o stałym przepływie biegnących przez tereny zabudowane i projektowane do zabudowy wyznacza się korytarze ekologiczne szerokości:

- 50 m po obu stronach Sanu,
- 15 m po obu stronach potoków

mierzonych od lustra wody w okresie średniego przepływu.

Korytarze ekologiczne mają również na celu. Na terenach korytarzy ekologicznych:

może znajdować się dowolna zieleń nieurządzona i urządzona oraz uprawy polowe,

nie należy lokalizować jakiegokolwiek zabudowy trwałej (nie dotyczy rozbudowy i remontów istniejących obiektów budowlanych oraz nowych obiektów w obrębie istniejącej zwartej zabudowy), możliwe jest lokalizowanie sieci infrastruktury technicznej podziemnej i jej urządzeń bezpiecznych ekologicznie, jeżeli brak jest możliwości ich lokalizowania poza terenem korytarza.

Zestawienie uwag –MODUŁ A

Uwagi i wnioski	Podmiot zgłaszający	Sposób rozpatrzenia / odpowiedź
<p>„W rozdziale 2.5. powinny znaleźć się ustalenia planów i studiów wszystkich gmin i miast w zlewni rzeki San mogące mieć wpływ na przedmioty ochrony. Odniesiono się jedynie do jednostek administracyjnych , w których zlokalizowany jest chroniony obszar.”</p>	<p>Przedsiębiorstwo Produkcji Kruszywa i Usług Geologicznych KRUSZGEO SA w Rzeszowie</p>	<p>Uwagi nie uwzględniono. W PZO odniesiono się do obszarów znajdujących się w bezpośrednim sąsiedztwie rzeki San (obejmujące znacznej wielkości obszar od kilkuset metrów do kilku km od rzeki) wychodząc założenia, że decydujący wpływ na jakość wód i siedlisk przedmiotów ochrony w przeważającej mierze zależy od form i sposobów gospodarowania w tym obszarze. Uznano, że zapewnienie odpowiednich standardów w tak określonym obszarze jest wystarczającym działaniem zapewniającym osiągnięcie właściwego stanu zachowania przedmiotów ochrony.</p>

Zestawienie uwag –MODUŁ A

Uwagi i wnioski	Podmiot zgłaszający	Sposób rozpatrzenia / odpowiedź
<p>W rozdziale 2.5. powinny znaleźć się istotne ustalenia (zakazy) dla chronionych obszarów w granicach , których znalazł się obszar Natura 2000 tj.</p> <ul style="list-style-type: none">- Wschodniobeskidzki Obszar Chronionego Krajobrazu- Park Krajobrazowy Gór Słonnych- Park Krajobrazowy Pogórza Przemyskiego- Przemysko Dynowski Obszar Chronionego Krajobrazu	<p>Przedsiębiorstwo Produkcji Kruszywa i Usług Geologicznych KRUSZGEO SA w Rzeszowie</p>	<p>Uwagę uwzględniono częściowo w zakresie dotyczącym parku krajobrazowego „Gór Słonnych”.. Zapisy dotyczące zakazów w wymienionych, pozostałych obszarach dotyczą przede wszystkim ochronie krajobrazu, który jako taki nie jest przedmiotem ochrony w Obszarze Natura 2000. Zapisy formułowane w dokumentach ustanawiających wymienione formy ochrony są z reguły mniej rygorystyczne niż zapisy sformułowane na potrzeby niniejszego PZO. Wyjątek stanowią tu plany ochrony.</p>

Zestawienie uwag –MODUŁ B

Uwagi i wnioski	Podmiot zgłaszający	Sposób rozpatrzenia / odpowiedź
<p>Na stronie 68 wśród istniejących zagrożeń dla ichtiofauny wyeksponowano żwirownie w bliskiej odległości od koryta Sanu. Jedynym przykładem podanym w dalszej części tekstu jest żwirownia w Obarzymie zlokalizowana bezpośrednio na lewym brzegu Sanu. Żwirownie prowadzące eksploatację kruszywa z zachowaniem minimum 50 metrowego a najczęściej 100 metrowego filara ochronnego nie stanowią zagrożenia dla ichtiofauny rzeki San poza potencjalnym zagrożeniem jakim są zrzuty wód z płukania kruszywa bądź bezpośrednio do Sanu bądź do bocznych dopływów.</p>	<p>Przedsiębiorstwo Produkcji Kruszywa i Usług Geologicznych KRUSZGEO SA w Rzeszowie</p>	<p><i>Wniosek nie stoi w sprzeczności z zapisami PZO stąd nie ma potrzeby przeformułowywania istniejących zapisów.</i></p>

Zestawienie uwag – MODUŁ B

Uwagi i wnioski	Podmiot zgłaszający	Sposób rozpatrzenia / odpowiedź
<p>Na stronie 107 określono zagrożenia wynikające z istnienia w dolinie rzeki żwirowni o przemysłowej skali wydobycia tj.</p> <ul style="list-style-type: none">- rozmycia filara ochronnego przy wezbraniach wód- zlokalizowania miejsc przeładunku wydobytego kruszywa blisko Sanu- odprowadzenie wód poeksploatacyjnych bezpośrednio do rzeki- powstanie głębokich wielkopowierzchniowych zbiorników wodnych przy żwirowniach <p>Największym zagrożeniem dla chronionej ichtiofauny poza eksploatacją kruszywa bezpośrednio z koryta rzeki są zrzuty wody po płukaniu kruszywa a także z wyrobisk górniczych co powinno zostać wyeksponowane w punkcie C.01.01.</p> <p>Zagrożenie rozmycia filarów rzeki San jest niewielkie wobec określenia w decyzjach środowiskowych i koncesjach na eksploatację kopalni filarów ochronnych od rzeki San zapewniających jego trwałość po zakończeniu eksploatacji ,o szerokości najczęściej 100 metrów.</p>	<p>Przedsiębiorstwo Produkcji Kruszywa i Usług Geologicznych KRUSZGEO SA w Rzeszowie</p>	<p><i>Wniosek nie stoi w sprzeczności z zapisami PZO stąd nie ma potrzeby przeformułowywania istniejących zapisów. Opisane zagrożenia w PZO dotyczą zarówno istniejących jak też potencjalnych. Nawet jeżeli obecnie obowiązujące przepisy gwarantują eliminację opisanych zagrożeń to i tak powinny one być wskazywane w ramach PZO z uwagi na możliwość ich zmiany w przeszłości.</i></p>

Zestawienie uwag – MODUŁ B

Uwagi i wnioski	Podmiot zgłaszający	Sposób rozpatrzenia / odpowiedź
<p>W punkcie D01 na stronie 108 wyeksponowanie zagrożenia w postaci wyerodowanych cząstek gleby i zanieczyszczeń pochodzących z samochodów przewożących żwir uważam za nietrafione, biorąc pod uwagę stosunkowo niewielkie zanieczyszczenie wody z tym związane w porównaniu ze zmętnieniem wody w czasie przepływów wody po opadach atmosferycznych czy inną działalnością (budowle hydrotechniczne, ubezpieczenie brzegów) w obrębie koryt rzek i potoków. Zagrożenie z dróg jest istotne dla ciągów komunikacyjnych o dużym natężeniu ruchu przebiegających w sąsiedztwie Sanu i jego dopływów.</p>	<p>Przedsiębiorstwo Produkcji Kruszywa i Usług Geologicznych KRUSZGEO SA w Rzeszowie</p>	<p><i>Uwagę uwzględniono i w zapisach wskazano jako źródło zanieczyszczeń bez nadawania mu rangi jako „bardzo istotne”.</i></p>

Zestawienie uwag – MODUŁ B

Uwagi i wnioski	Podmiot zgłaszający	Sposób rozpatrzenia / odpowiedź
<p>Dodatkowo w potencjalnych zagrożeniach proponuję uwzględnić intensywną z zastosowaniem dużych ilości środków chemicznych gospodarkę rolną , zarówno uprawę roślin jak i hodowlę zwierząt. Zagrożeniem istniejącym lub potencjalnym poza zwirowniami mogą być także inne obiekty przemysłowe leżące w zlewni Sanu. Ważne jest rozpoznanie jak mają rozwiązana gospodarkę wodno- ściekową i czy nie zagrażają chronionym gatunkom w czasie awarii i w trakcie normalnego funkcjonowania.</p>	<p>Przedsiębiorstwo Produkcji Kruszywa i Usług Geologicznych KRUSZGEO SA w Rzeszowie</p>	<p><i>Uwagę uwzględniono uszczegóławiając opis zagrożenia o kodzie H01, w obrębie którego mieści się zagrożenie w postaci zanieczyszczeń pochodzących ze stosowania środków chemicznych.</i></p>

Zestawienie uwag – MODUŁ B

Uwagi i wnioski	Podmiot zgłaszający	Sposób rozpatrzenia / odpowiedź
<p>Wyłączenie bolenia i brzanki z listy przedmiotów ochrony w zakresie ichtiofauny ponieważ:</p> <ul style="list-style-type: none">- bolień stanowi stosunkowo dużą populację, coroczne zarybianie w dwóch obwodach rybackich dokonywane przez Okręg PZW w Przemyślu, kształtuje się na poziomie 10.000 szt. narybku i prowadzone jest od kilkudziesięciu lat,- brzanka poławiana jest sporadycznie, nie jest przedmiotem zainteresowania wędkarskiego, nie ma niebezpieczeństwa zagrożenia dla tej populacji. <p>Żaden z w/w gatunków nie jest objęty ochroną nawet okresową, w myśl dotychczas obowiązującego rozporządzenia Ministra Rolnictwa i Rozwoju Wsi z dnia 12 listopada 2001 roku w sprawie połowu ryb oraz warunków chowu, hodowli i połowu innych organizmów żyjących w wodzie (Dz. U. z 2001 roku nr 138 poz.1559 z późniejszymi zmianami).</p> <p>Dane dotyczące występowania ryb w miejscach opisanych w „Planie...”, zdaniem tut. Okręgu należy traktować jedynie jako orientacyjne wyłącznie na czas prowadzonych badań podanych w „Planie...” a nie miarodajnych do prowadzenia szczegółowych analiz i kierunków działań.</p>	Polski Związek Wędkarski w Przemyślu	Brak możliwości ze względu na istniejący stan prawny.

Zestawienie uwag – MODUŁ C

Uwagi i wnioski	Podmiot zgłaszający	Sposób rozpatrzenia / odpowiedź
<p>PZW popiera „wskazania do zmian w dokumentach planistycznych...” (str. 120) dotyczących w szczególności:</p> <ul style="list-style-type: none">- wykreślenia w odnośnych „Dokumentacjach planistycznych (MPZP) Gmin wyszczególnionych w „Planie...” „Studium uwarunkowań i kierunków zagospodarowania...” budowy zbiornika „Krasieczyn” i „Niewistka-Dynów”. <p>Za słuszne należy uznać pozostałe „wskazania ” niezbędne do utrzymania bądź odtworzenia właściwego stanu ochrony siedlisk przyrodniczych oraz gatunków roślin i zwierząt w tym ichtiofauny Sanu, po uzupełnieniu brakujących zapisów dot. treści tabelarycznej pkt. 2.5. przedmiotowego „Planu...”;</p>	<p>Polski Związek Wędkarski w Przemyślu</p>	<p><i>Uwaga odzwierciedla istniejące zapisy w Planie</i></p>

Zestawienie uwag – MODUŁ C

Uwagi i wnioski	Podmiot zgłaszający	Sposób rozpatrzenia / odpowiedź
<p>W ustaleniach działań ochronnych w rozdziale 6 : - strona 111 w zakresie prac w celu poprawy jakości wody oprócz budowy i modernizacji oczyszczalni ścieków uwzględniając mocno rozproszoną zabudowę w zlewni należy wymienić podkreślaną we wszystkich gminnych i powiatowych programach ochrony środowiska inwentaryzację i kontrolę szczelności przydomowych zbiorników i oczyszczalni ścieków komunalnych. Całkowite skanalizowanie w najbliższym dziesięcioleciu niektórych miejscowości w zlewni Sanu jest nierealne.</p>	<p>Przedsiębiorstwo Produkcji Kruszywa i Usług Geologicznych KRUSZGEO SA w Rzeszowie</p>	<p>Uwagę uwzględniono rozszerzając zakres zadania o wymienione działania.</p>
<p>punkt B3 istotniejsze od zabezpieczenia miejsc składowania i wydobycia kruszywa przed odpływem zanieczyszczeń wydają się zrzuty wód po płukaniu kruszywa do Sanu i jego dopływów a zabezpieczeniem zastosowanie obiegu zamkniętego wody w obrębie wyrobisk górniczych. W tym przypadku podmiot odpowiedzialny oprócz inwestorów należy wskazać Woj. Inspektora Ochrony Środowiska</p>	<p>Przedsiębiorstwo Produkcji Kruszywa i Usług Geologicznych KRUSZGEO SA w Rzeszowie</p>	<p>Uwagę uwzględniono.</p>

Zestawienie uwag – MODUŁ C

Uwagi i wnioski	Podmiot zgłaszający	Sposób rozpatrzenia / odpowiedź
<p>Oprócz budowy i modernizacji oczyszczalni ścieków dla wszystkich miejscowości w zlewni Sanu co jest działaniem długotrwałym i nierealnym do osiągnięcia w 100 % dodatkowo należy inwentaryzować i kontrolować przydomowe zbiorniki i oczyszczalnie ścieków komunalnych</p>	<p>Przedsiębiorstwo Produkcji Kruszywa i Usług Geologicznych KRUSZGEO SA w Rzeszowie</p>	<p><i>Uwagę uwzględniono rozszerzając odpowiednio zapisy dotyczące zakresu działań.</i></p>
<p>W zadaniu B3 słusznie podkreślono zagrożenie odprowadzanie wód po płukaniu kruszywa do rzek i potoków natomiast izolowanie miejsc składowania kruszywa przed wpływem zanieczyszczeń z miejsc składowania kruszywa eliminowane jest lokalizacją zakładów przeróbki kruszywa ,placów składowych w odległości minimum 50 metrów od Sanu tj. poza proponowanym korytarzem ekologicznym rzeki San.. Stosowanie się do wymagań określonych w decyzjach środowiskowych np. w zakładach należących do KRUSZGEO całkowicie wyklucza zagrożenie zanieczyszczenia wód.</p>	<p>Przedsiębiorstwo Produkcji Kruszywa i Usług Geologicznych KRUSZGEO SA w Rzeszowie</p>	<p><i>Uwagi nie uwzględniono bowiem zapis w PZO wyraźnie mówi o zabezpieczeniu przed odpływem wód a nie izolowaniu miejsc składowania kruszywa bez względu na odległość od rzeki San.</i></p>

Zestawienie uwag – MODUŁ C

Uwagi i wnioski	Podmiot zgłaszający	Sposób rozpatrzenia / odpowiedź
<p>W rozdziale 8 „Wskazania do dokumentów planistycznych” na stronie 121 w ustaleniach zasad ochrony wód i zapewnienia równowagi biologicznej w punkcie 4 dyskusyjne jest niedopuszczenie lokalizacji urządzeń rekreacji i turystyki na terenach zalewowych co dopuszcza w obrębie korytarza ekologicznego np. Plan Zagospodarowania województwa podkarpackiego (str.51 planu zadań ochronnych) .</p> <p>W punkcie 11 wyznaczenie korytarza ekologicznego dla terenów planowanej zabudowy o szerokości 15 metrów dla potoków o stałym przepływie może być mocno restrykcyjne np. na odcinkach wąskich dolin potoków z niewielkimi przepływami wody. Czy nie lepszym rozwiązaniem byłoby wskazanie na mapie (tak jak w przypadku dróg str.117 opracowania) odcinków potoków wzdłuż, których obowiązywałby korytarz ekologiczny o charakterze regionalnym. Nieprecyzyjne jest także określenie odległości od linii brzegowej (która nie jest ustalona zgodnie z obowiązującym prawem wodnym) czy od granicy własności koryta rzeki i potoków. Czy chodzi w tym przypadku o ewidencyjne określenie na mapie wód płynących co może wymagać aktualizacji stanu czy własność Skarbu Państwa w zarządzie RZGW</p>	<p>Przedsiębiorstwo Produkcji Kruszywa i Usług Geologicznych KRUSZGEO SA w Rzeszowie</p>	<p><i>Uwagę uwzględniono tj. w zapisach dodano sformułowanie określające możliwość budowy "drobnej" infrastruktury – głównie konstrukcji drewnianych z wykluczeniem stosowania konstrukcji betonowych. Zapis dotyczący lokalizowania zabudowy uszczegółowiono tak aby możliwa była budowa nowych obiektów i remonty istniejących w obrębie istniejącej zwartej zabudowy.</i></p>
<p>W całym opracowaniu zwraca uwagę pominięcie w określeniu potencjalnych i istniejących zagrożeń wynikających z funkcjonowania w zlewni Sanu zakładów przemysłowych mogących na skutek źle rozwiązanej gospodarki wodno-ściekowej lub awarii spowodować znacznie poważniejsze straty w ichtiofaunie rzeki San (np. w wyniku skażenia chemicznego lub biologicznego wody)</p>	<p>Przedsiębiorstwo Produkcji Kruszywa i Usług Geologicznych KRUSZGEO SA w Rzeszowie</p>	<p><i>Uwagę uwzględniono rozszerzając opis kategorii zagrożenia – zanieczyszczenia wód.</i></p>

Zestawienie uwag –MODUŁ C

Uwagi i wnioski	Podmiot zgłaszający	Sposób rozpatrzenia / odpowiedź
<p>PZW nie zgadza się z treścią w w/w „Wskazaniach...” zapisu dotyczącego wydobywania kruszywa z koryta rzeki San, gdyż strategiczna ocena wpływu na obszar Natura-2000-San, nie rozwiązuje problemu negatywnego wpływu wydobywania kruszywa na środowisko wodne. Poświęcona temu zagadnieniu była specjalnie zorganizowana konferencja przez Regionalną Dyрекcję Ochrony Środowiska w Rzeszowie w dniu 16 grudnia 2011 roku p.t. „Pobór kruszywa w ramach powszechnego korzystania z wód-aspekty przyrodnicze, hydromorfologiczne i uwarunkowania prawne”. Jednym z wniosków tej konferencji jest cyt.: „Ustawa Prawo wodne wymaga zmian legislacyjnych i wykreślenia artykułu dopuszczającego pobór piasku, żwiru, kamienia i innych materiałów z koryta rzek w ramach powszechnego korzystania”. „Plan zadań ochronnych...” nie uwzględnia tematu podjęcia inicjatywy legislacyjnej przez właściwe organy w powyższym zakresie.</p> <p>Okręg PZW w Przemyślu wnioskuję zatem o uzupełnienie „Planu zadań ochronnych...” o powyższe działanie, na rzecz wyeliminowania możliwości prawnej wydobywania kruszywa z koryta Sanu.</p> <p>(...)</p> <p>Powyższe oznacza, że ujęte w materiałach planistycznych w tym w Planie zagospodarowania przestrzennego województwa podkarpackiego oraz w „Programie ochrony przed powodzią w dorzeczu Górnej Wisły”, opracowanym przez Pełnomocnika Rządu ds. w/w Programu, planowane 2 zbiorniki wodne tj. Niewistka-Dynów i Krasiczyn – należy wykreślić, jak wskazano na str. 120 „Planu...”.</p>	<p>Polski Związek Wędkarski w Przemyślu</p>	<p><i>Uwaga nieuwzględniona z uwagi na brak możliwości prawnych to jest wprowadzenia zakazu poboru kruszywa.</i></p>

Zestawienie uwag –MODUŁ C

Uwagi i wnioski	Podmiot zgłaszający	Sposób rozpatrzenia / odpowiedź
<p>Odnośnie działań monitoringowych (str. 118 „Planu...”) przedmiotów ochrony, w zakresie ichtiofauny, Okręg PZW wnioskuję o wprowadzenie zapisów gwarantujących możliwość skoordynowania i ujednoczenia częstotliwości badań i miejsc w całym okresie obowiązywania „Planu zadań ochronnych....” (RZGW, WIOŚ, w porozumieniu z Okręgiem PZW, dla którego co 5 lat badania ichtiofauny prowadzą placówki naukowe. Skoordynowane prowadzenie monitoringu pozwoli na ocenę zmian i tendencję tych zmian w stanie ichtiofauny.</p>	<p>Polski Związek Wędkarski w Przemyślu</p>	<p>Proponujemy dostosować częstotliwość badań PZW do częstotliwości składania raportów do Komisji Europejskiej w oparciu o artykuł 17 DS.</p>

Zestawienie uwag – MODUŁ B

Uwagi i wnioski	Podmiot zgłaszający	Sposób rozpatrzenia / odpowiedź
<p>Istniejącymi i potwierdzonym zagrożeniami ichtiofauny Sanu, poza wyszczególnionymi w „Planie zadań ochronnych obszaru Natura 2000-San” są:</p> <ol style="list-style-type: none">1. szkodniki rybackie (kormorany, wydry-objęte ochroną prawną) przy braku prawnych możliwości odszkodowań dla użytkownika rybackiego (tj. Okręgu PZW, który zarybia wody obwodów rybackich w tym rzeki San)2. - nieczyszczone, bądź niedostatecznie oczyszczona płuczka z nabrzeżnych kopalń odkrywkowych (np. Obarzym), przy tolerancyjnym traktowaniu tego zjawiska przez właściwe organy administracji publicznej.	<p>Polski Związek Wędkarski w Przemyślu</p>	<p>Ad 1. Uwaga nieuwzględniona, gdyż wymienione drapieżniki są naturalnym elementem ekosystemów.</p> <p>Ad 2. Wskazano zagrożenie, zakres niezbędnych działań i termin ich realizacji (zad. B3)</p>



DZIĘKUJĘ ZA UWAGĘ



**INFRASTRUKTURA
I ŚRODOWISKO**
NARODOWA STRATEGIA SPÓJNOŚCI



GENERALNA
DYREKCJA
OCHRONY
ŚRODOWISKA



REGIONALNA
DYREKCJA
OCHRONY
ŚRODOWISKA
W RZESZOWIE

UNIA EUROPEJSKA
EUROPEJSKI FUNDUSZ
ROZWOJU REGIONALNEGO

