

Plan zadań ochronnych dla obszaru Natura 2000

Łąki w Komborni PLH180042

w województwie podkarpackim

Wykonawca:



Żbik Konrad Kata
Werynia 481
36-100 Kolbuszowa
e-mail [katak^on@poczta.fm](mailto:katakon@poczta.fm)

Autorzy:

Konrad Kata – koordynator projektu PZO, ekspert entomolog

Maria Ziaja - ekspert botanik

Tomasz Wójcik - ekspert botanik

Spis treści

1. Etap wstępny pracy nad Planem	4
1.1 Informacje ogólne	4
1.2 Ustalenie terenu objętego Planem	5
1.3. Mapa obszaru Natura 2000.....	6
1.4. Opis założeń do sporządzenia Planu	7
1.5. Ustalenie przedmiotów ochrony objętych Planem	11
1.6. Opis procesu komunikacji z różnymi grupami interesu.	13
1.7. Kluczowe instytucje/osoby dla obszaru i zakres ich odpowiedzialności	13
1.8. Zespół Lokalnej Współpracy	16
Moduł A	17
2. Etap II Opracowanie projektu Planu	17
2.1. Informacja o obszarze i przedmiotach ochrony.....	17
2.2. Ogólna charakterystyka obszaru	23
2.3. Struktura własności i użytkowania gruntów	25
2.4. Zagospodarowanie terenu i działalność człowieka	26
2.5. Istniejące i projektowane plany/programy/projekty dotyczące zagospodarowania przestrzennego.....	27
2.6. Informacja o przedmiotach ochrony objętych Planem wraz z zakresem prac terenowych – dane zweryfikowane.....	28
2.6.1. Typy siedlisk przyrodniczych.....	30
2.6.2. Gatunki roślin i ich siedliska występujące na terenie obszaru	31
2.6.3. Gatunki zwierząt i ich siedliska występujące na terenie obszaru	32
Moduł B	37
3. Stan ochrony przedmiotów ochrony objętych Planem.....	37
4. Analiza zagrożeń.....	40
5. Cele działań ochronnych	40
Moduł C	42
6. Ustalenie działań ochronnych	42
7. Ustalenie działań w zakresie monitoringu stanu ochrony przedmiotów ochrony.....	44
8. Wskazania do dokumentów planistycznych.....	44
9. Przestanki sporządzenia planu ochrony	45
10. Projekt weryfikacji SDF obszaru i jego granic.....	45
11. Zestawienie uwag i wniosków.....	46

12. Literatura.....46

Szablon projektu dokumentacji Planu

Dokumentacja Planu Zadań Ochronnych obszaru Natura 2000 PLH180042 Łąki w Komborni w województwie podkarpackim

1. Etap wstępny pracy nad Planem

1.1 Informacje ogólne

Nazwa obszaru	Łąki w Komborni
Kod obszaru	PLH180042
Opis granic obszaru	Tabela punktów załamania granic (załącznik nr 1)
SDF	Plik PDF Standardowego Formularza Danych (załącznik nr 2)
Położenie	Województwo podkarpackie, powiat krośnieński, gmina Korczyn (m. Iskrzynia), gmina Krościenko Wyżne (m. Krościenko Wyżne),
Powierzchnia obszaru (w ha)	13,14
Status prawny	Obszar zatwierdzony jako obszar mający znaczenie dla Wspólnoty decyzją Komisji Europejskiej 2011/64/UE [decyzja Komisji z dnia 10 stycznia 2011 r. w sprawie przyjęcia na mocy dyrektywy Rady 92/43/EWG czwartego zaktualizowanego wykazu terenów mających znaczenie dla Wspólnoty składających się na kontynentalny region biogeograficzny (notyfikowana jako dokument nr C(2010) 9669); Dziennik Urzędowy Unii Europejskiej L 33/377 z 08.02.2011].
Termin przystąpienia do sporządzenia Planu	01-04-2015
Termin zatwierdzenia Planu	
Koordynator Planu	Konrad Kata tel. 505868152 e-mail: katakon@poczta.fm
Planista Regionalny	Barbara Antosyk (e-mail: barbara.antosyk.rzeszow@rdos.gov.pl , tel. 177850044, wew. 666 – sprawy merytoryczne). Maciej Ciuła (e-mail: maciej.ciuła.rzeszow@rdos.gov.pl , tel. 177850044, wew. 664 – sprawy finansowe)
Sprawujący nadzór	Regionalny Dyrektor Ochrony Środowiska w Rzeszowie al. Józefa Piłsudskiego 38, 35-001 Rzeszów

Tel: (17) 785-00-44; fax (17) 852-11-09;
e-mail: sekretariat.rzeszow@rdos.gov.pl

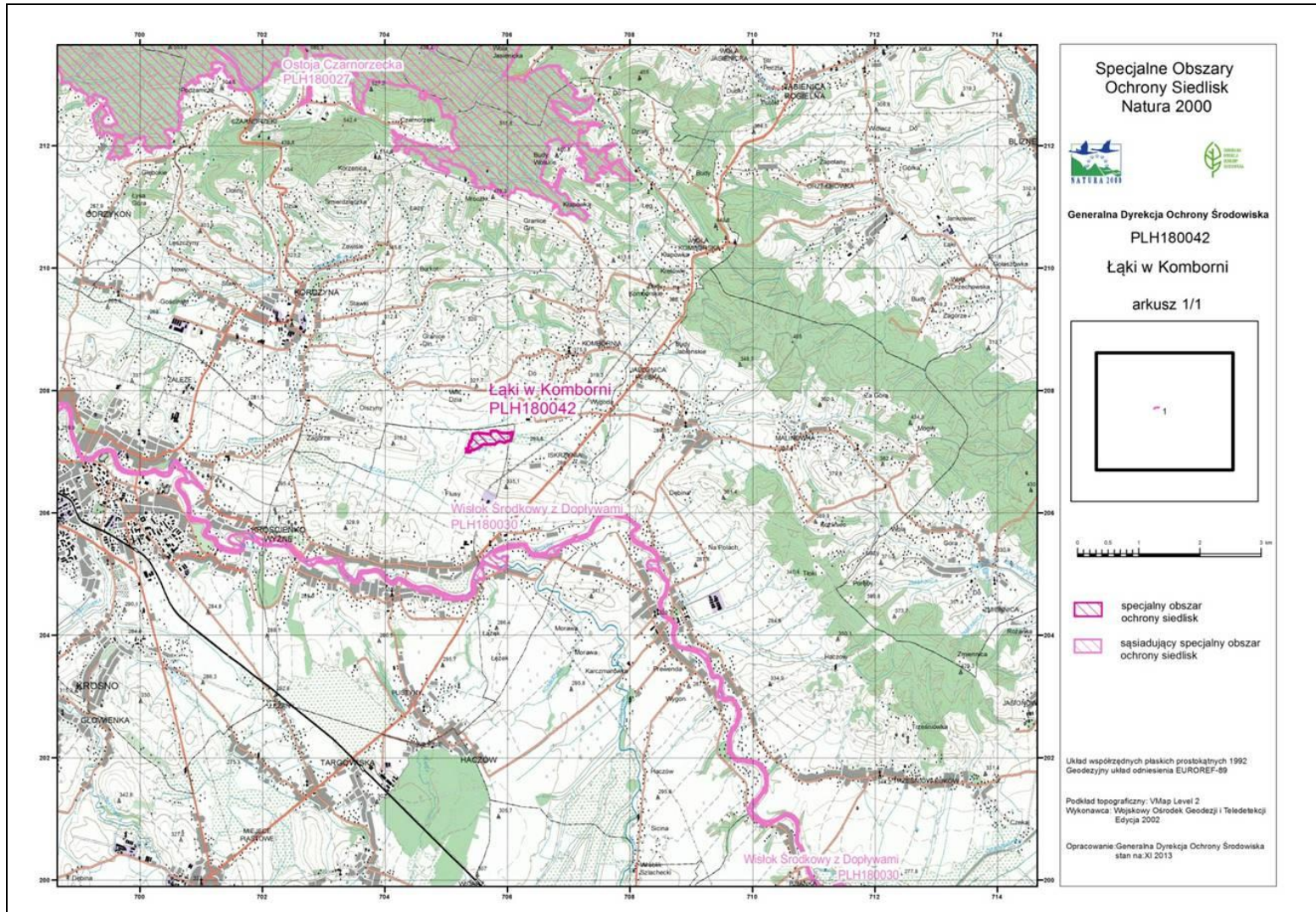
1.2 Ustalenie terenu objętego Planem

L.p.	Nazwa krajowej formy ochrony przyrody pokrywającej się z obszarem, która/e może powodować wyłączenie części terenu ze sporządzenia Planu	Dokument planistyczny	Uzasadnienie wyłączenia części terenu ze sporządzenia PZO	Powierzchnia krajowej formy ochrony przyrody lub nadleśnictwa pokrywająca się z obszarem [ha]
-	-	-	--	-

Obszar Łąki w Komborni PLH180042 nie jest zlokalizowany na terenie pokrywającym się w całości lub w części z obszarem parku narodowego, rezerwatu przyrody lub parku krajobrazowego, dla których ustanowiono plan ochrony uwzględniający zakres, o którym mowa w art. 28 ust. 10 ustawy o ochronie przyrody. Ponadto, przedmiotowy obszar nie znajduje się na terenie pokrywającym się w całości lub w części z obszarem parku narodowego, rezerwatu przyrody lub obszarem będącym w zarządzie nadleśnictwa, dla których ustanowiono zadania ochronne lub plan urządzenia lasu uwzględniający zakres, o którym mowa ww. artykule.

W związku z powyższym nie zachodzi przesłanka do zastosowania art. 28 ust. 11 ustawy o ochronie przyrody to znaczy do odstąpienia od konieczności sporządzenia planu zadań ochronnych dla obszaru Natura 2000 i projektem planu zadań ochronnych objęto cały obszar (13.14 ha).

1.3. Mapa obszaru Natura 2000



1.4. Opis założeń do sporządzenia Planu

Opis obszaru: Obszar położony jest koło Krosna, między Kombornią a Krościenkiem Wyżnym, w dolinie bezimiennego cieką będącego lewobrzeżnym dopływem Ślączi.

Od południa dolinę ogranicza pas wzniesień górujących nad Iskrzynią, natomiast ku północy teren podnosi się stopniowo ku wzniesieniom Pogórza Dynowskiego. Granice obszaru obejmują najniższą płaską część doliny, zalewaną podczas okresowych wezbrań potoku.

Łąki te wcześniej były użytkowane jako pastwiska i łąki kośne, jednak od kilku lat zaniechano tu koszenia i wypasu.

Łąki w Komborni stanowią ciekawy kompleks łąk zmiennowilgotnych z bardzo liczną populacją pełnika europejskiego oraz są miejscem występowania trzech gatunków motyli z załącznika II Dyrektywy siedliskowej: modraszków z rodzaju *Phengaris* oraz czerwończyka nieparka *Lycaena dispar*.

Przedmioty ochrony obszaru:

Przedmiotami ochrony (wg SDF) w obszarze Natura 2000 Łąki w Komborni PLH180042 jest 1 typ siedliska przyrodniczego z załącznika I Dyrektywy Siedliskowej oraz 3 gatunki zwierząt z załącznika II Dyrektywy Siedliskowej. Wymieniono je poniżej.

- Przedmiotami ochrony są następujące typy siedlisk przyrodniczych wymienionych w załączniku I Dyrektywy Rady 92/43/EWG:

6410 Zmiennowilgotne łąki trzęślicowe (*Molinion*)

- Przedmiotami ochrony są następujące gatunki zwierząt wymienione w załączniku II Dyrektywy Rady 92/43/EWG:

1059 Modraszek telejus (*Phengaris teleius*)

1060 Czerwończyk nieparek (*Lycaena dispar*)

1061 Modraszek nausitous (*Phengaris nausithous*)

Założenia:

1. Plan zadań ochronnych dotyczyć będzie całego obszaru Natura 2000 – nie stwierdzono by zachodziły przesłanki określone w art. 28 ust. 11 ustawy o ochronie przyrody;
2. Jego głównym celem będzie określenie działań i sformułowanie zapisów pozwalających na skuteczną ochronę siedlisk i gatunków

wskazanych jako przedmioty ochrony; wykonane zostaną również ekspertyzy służące uzupełnieniu informacji o obszarze;

3. Lista przedmiotów ochrony może ulec zmianie w toku prac nad projektem planu.

Projekt sporządza sprawujący nadzór nad obszarem, którym w przypadku obszaru jest Regionalny Dyrektor Ochrony Środowiska w Rzeszowie.

Plan zadań ochronnych (PZO) jest narzędziem ochrony siedlisk i gatunków stanowiących przedmiot ochrony obszaru Natura 2000. Ustalenia planu mogą jednak dotyczyć również terenów znajdujących się poza granicami obszaru, jeśli są istotne dla zachowania lub przywrócenia właściwego stanu ochrony przedmiotów ochrony oraz zachowania spójności sieci Natura 2000, w tym utrzymania korytarzy migracyjnych. Podstawowym celem opracowania projektu PZO jest szybkie podjęcie działań, niezbędnych do zachowania przedmiotów ochrony. Obowiązek sporządzenia planu zadań ochronnych dla obszaru Natura 2000 wynika z art. 28 ust. 1 ustawy z dnia 16 kwietnia 2004 r. o ochronie przyrody (Dz. U. z 2013 r.; poz. 627 z późn. zm.). Szczegółowy zakres dokumentu określa rozporządzenie Ministra Środowiska z dnia 17 lutego 2010 r. w sprawie sporządzania projektu planu zadań ochronnych dla obszaru Natura 2000 (Dz. U. z 2010 r., Nr 34; poz. 186 z późn. zm.).

Zakres prac koniecznych dla sporządzania projektu planu zadań ochronnych dla obszaru obejmuje:

- opisanie granic obszaru w formie wektorowej warstwy informacyjnej;
- zgromadzenie, zweryfikowanie i uzupełnienie informacji o obszarze i przedmiotach ochrony, istotnych dla ich ochrony;
- ocenę stanu ochrony przedmiotów ochrony;
- ocenę istniejących i potencjalnych zagrożeń;
- ustalenie celów działań ochronnych;
- ustalenie działań ochronnych wynikających z ustalonych celów działań ochronnych;
- ustalenie koniecznych zmian obowiązujących studiów uwarunkowań i kierunków zagospodarowania przestrzennego gmin i miejscowych planów zagospodarowania przestrzennego;
- ocenę potrzeby sporządzenia planu ochrony dla części lub całości obszaru oraz terminu jego sporządzenia;
- sporządzenie dokumentacji projektu planu zadań ochronnych w formie elektronicznej, opracowanej w formie opisu tekstowego, zestawień tabelarycznych, przedstawień graficznych, map, baz danych, w tym cyfrowych warstw informacyjnych.

PZO sporządza się w oparciu o istniejącą i możliwą do szybkiego zebrania wiedzę na temat obszaru Natura 2000. W ramach procesu

planistycznego należy przeprowadzić niezbędne badania terenowe.

Plan zadań ochronnych sporządza się na okres 10 lat. Jest on ustanawiany zarządzeniem regionalnego dyrektora ochrony środowiska.

Skutki ustanowionego PZO dla obszaru Natura 2000 to między innymi:

- określenie zakresu rzeczowego i kosztów działań niezbędnych dla ochrony obszaru wraz z ich harmonogramem, umożliwiającym występowanie o środki na ich wykonanie;
- ustanowienie formalnych podstaw występowania o środki na wykonanie niezbędnych prac;
- podsumowanie wiedzy o obszarze i przedmiotach ochrony, służącej do późniejszego śledzenia zmian oraz określenie w jakim zakresie wymaga uzupełnienia;
- ustalenie systemu monitorowania stanu przedmiotów ochrony, w tym skutków prowadzonych działań ochronnych;
- ułatwienie kwalifikowania przedsięwzięć/działań pod kątem możliwości wywierania negatywnego wpływu na obszar, z zastrzeżeniem, że przedsięwzięcie/działania nie ujęte w planie jako zagrożenia należy traktować jako mogące potencjalnie znacząco negatywnie oddziaływać na obszar;
- określenie „założeń ochrony obszaru” i celów planu zadań ochronnych jako „punktu odniesienia” dla ocen oddziaływania przedsięwzięć/działań na obszar Natura 2000 oraz dla strategicznych ocen oddziaływania innych planów;
- wskazanie ryzykownych/niewłaściwych zapisów w istniejących studiach i planach z punktu widzenia ochrony obszaru;
- jest podstawą do zastosowania w razie potrzeby art. 37 ust. 2 ustawy o ochronie przyrody;
- uregulowanie zasad wdrażania programów rolnośrodowiskowych, które muszą być zgodne z zapisami PZO;
- opisanie nowo znalezionych gatunków lub siedlisk, które powinny być przedmiotami ochrony w obszarze (umożliwia to m.in. stosowanie wobec nich art. 6(4) Dyrektywy siedliskowej);
- określenie konieczności sporządzenia planu ochrony oraz zmian/modyfikacji SDF/graniczy obszaru.

PZO nie jest sposobem na zwolnienie jakichkolwiek działań z obowiązujących procedur, np. PZO nie zastąpi, w stosunku do żadnych planów ani przedsięwzięć, procedury oceny oddziaływania na obszar Natura 2000.

W celu zapewnienia udziału społeczeństwa oraz wszystkich zainteresowanych podmiotów prowadzących działalność w obszarze Natura 2000 lub w inny sposób z nim związanych, przygotowanie projektu PZO będzie jawne na wszystkich etapach prac. Zainteresowane osoby i instytucje będą mogły aktywnie uczestniczyć w procesie planowania jako członkowie Zespołu Lokalnej Współpracy (ZLW). Udział przedstawicieli różnych instytucji, grup społecznych i profesji pozwoli zoptymalizować proces planowania PZO. Skład ZLW będzie mógł być w dowolnym etapie prac poszerzony o osoby lub instytucje pragnące wziąć udział w procesie przygotowania projektu PZO. W pracach

nad projektem PZO przewidziano co najmniej 3 spotkania Zespołu Lokalnej Współpracy, których celem będzie przedstawienie oraz przedyskutowanie zagadnień dotyczących projektu PZO.

1.5. Ustalenie przedmiotów ochrony objętych Planem

Lp.	Kod	Nazwa polska	Nazwa łacińska	% pokrycia	Pop. Osiadł.	Pop. Lęgowa	Populacja Migr.	Ocena Pop. / St. reprezentatywności	Ocena St. zach..	Ocena Izol. / Pow. względna	Ocena Ogólna	Opinia dot. wpisu
<i>S1</i>	<i>6410</i>	<i>Zmiennowilgotne łąki trzęślicowe</i>	<i>Molinion</i>					<i>C</i>	<i>B</i>	<i>C</i>	<i>C</i>	Dane zawarte w SDF wymagają weryfikacji pod kątem zajmowanej powierzchni oraz wymagają aktualnej oceny poszczególnych wskaźników.
<i>Z3</i>	<i>1059</i>	Modraszek telejus	<i>Phengaris teleius</i>			x		<i>C</i>	<i>B</i>	<i>B</i>	<i>B</i>	Dane zawarte w SDF wymagają weryfikacji pod kątem poszczególnych wskaźników populacji. Należy oszacować liczebność populacji..

Z1	1060	Czerwończyk nieparek	Lycaena dispar		x		C	A	B	B	Dane zawarte w SDF wymagają weryfikacji pod kątem poszczególnych wskaźników populacji. Należy oszacować liczebność populacji.
Z2	1061	Modraszek nausitous	<i>Phengaris nausithous</i>		x		C	B	B	B	Dane zawarte w SDF wymagają weryfikacji pod kątem poszczególnych wskaźników populacji. Należy oszacować liczebność populacji.

Gdzie symbol: S oznacza siedliska, R – rośliny, Z – zwierzęta (w tym ptaki). Uwaga: Siedliska i/lub gatunki nie wykazane jako przedmioty ochrony w SDF w momencie przystąpienia do sporządzenia PZO, a kwalifikujące się do tego o czym świadczy dostępna wiedza zaznaczamy indeksem „p” w kolumnie Lp. i wpisujemy kursywą. W tabeli wpisujemy dane z SDF po zweryfikowaniu o dostępne inne dane.

1.6. Opis procesu komunikacji z różnymi grupami interesu.

Komunikacja z zainteresowanymi stronami w procesie przygotowania projektu PZO dla obszaru opierała się o stronę internetową RDOŚ w Rzeszowie <http://rzeszow.rdos.gov.pl/>. Zamieszczano tam informacje o projekcie 309/2014/Wn09/OP-XN-02/D, postępie prac nad projektem planu, wykonawcy, terminach i miejscach spotkań.

Podstawowe znaczenie dla komunikowania się z grupami interesu, osobami i instytucjami w różny sposób związanymi z obszarem mają spotkania Zespołu Lokalnej Współpracy. Zaproszeni do niego zostali przedstawiciele wszystkich jednostek samorządowych, organizacji społecznych związanych z ochroną przyrody, instytucji zajmujących się w skali województw planowaniem przestrzennym, zarządzaniem wodami powierzchniowymi etc., a także podmioty prowadzące działalność w obszarze i jego sąsiedztwie. O terminach, miejscu i organizacji spotkań Zespołu Lokalnej Współpracy uczestnicy byli powiadamiani przez pracowników RDOŚ, pocztą elektroniczną oraz telefonicznie.. Informacje o spotkaniach zamieszczane są także na stronie internetowej RDOŚ w Rzeszowie.

I spotkanie Zespołu Lokalnej Współpracy (ZLW) odbyło się 11.05.2015 r. w Domu Strażaka w Krościenku Wyżnym, ul. Południowa 3. Przedstawiono na nim założenia projektu 309/2014/Wn09/OP-XN-02/D,, w ramach którego opracowywane są plany zadań ochronnych na obszarze województwa, metodykę przygotowania planu zadań ochronnych, zasady funkcjonowania Zespołu Lokalnej Współpracy, a także scharakteryzowano obszar w zakresie przebiegu granic, przedmiotów ochrony i głównych zagrożeń.

II spotkanie ZLW

III spotkanie ZLW

1.7. Kluczowe instytucje/osoby dla obszaru i zakres ich odpowiedzialności

(W przypadku podmiotów prywatnych należy uzyskać ich zgodę na zamieszczenie danych personalnych w projekcie PZO w formie pisemnego oświadczenia).

Lp.	Instytucja/osoby	Zakres odpowiedzialności	Adres siedziby instytucji/osoby	Kontakt
-----	------------------	--------------------------	---------------------------------	---------

Lp.	Instytucja/osoby	Zakres odpowiedzialności	Adres siedziby instytucji/osoby	Kontakt
1	Regionalna Dyrekcja Ochrony Środowiska w Rzeszowie	Nadzór nad obszarami sieci Natura 2000, prowadzenie działań w zakresie ochrony przyrody na terenie województwa.	al. Józefa Piłsudskiego 38, 35-001 Rzeszów	tel.: (17) 785-00-44, fax (17) 852-11-09 sekretariat.rzeszow@rdos.gov.pl
2	Podkarpacki Urząd Wojewódzki w Rzeszowie	Planowanie przestrzenne	ul. Grunwaldzka 15, 35-959 Rzeszów	tel.: (17) 867-19-01 sekrwoj@rzeszow.uw.gov.pl
3	Urząd Marszałkowski Województwa Podkarpackiego	Planowanie przestrzenne	al. Ł. Ciepłińskiego 4, 35-010 Rzeszów	tel.: (17) 850-17-80, (17) 850-17-82; fax (17) 860 67 02 urząd@podkarpackie.pl
4	Starostwo Powiatowe w Krośnie	Regionalne zadania planistyczne i zagadnienia inwestycyjne	ul. Bieszczadzka 1 38-400 Krosno	Tel.: 13 43 75 713 starostwo@powiat.krosno.pl
5	Urząd Gminy Korczyna	Lokalne zadania planistyczne i zagadnienia inwestycyjne	ul. Rynek 18A 38-420 Korczyna	Tel.: (13) 43 540 80, 43 540 69, 43 541 80 gmina@korczyna.pl
6	Urząd Gminy w Krościenku Wyżnym	Lokalne zadania planistyczne i zagadnienia inwestycyjne	ul. Południowa 9, 38-422 Krościenko Wyżne.	tel.: 13 431-51-90 urząd@kroscienkowyzne.pl
7	Sołectwo Krościenko Wyżne	Działania informacyjno - promocyjne		tel.: (13) 431 53 62
8	Sołectwo Iskrzynia	Działania informacyjno - promocyjne	38-422 Krościenko Wyżne	Tel.: 13 43 155 83
9	Podkarpacki Zarząd Melioracji i Urządzeń Wodnych w Rzeszowie	Gospodarka wodna	ul. Hetmańska 9, 35-959 Rzeszów	tel. 17 853 74 00 rzeszow@pzmiuw.pl
10	Podkarpacki Ośrodek Doradztwa Rolniczego w Boguchwale	Gospodarka rolna	ul. Tkaczowa 146, 36-040 Boguchwała	tel. (17) 870-15-00 boguchwala@podrb.pl

Lp.	Instytucja/osoby	Zakres odpowiedzialności	Adres siedziby instytucji/osoby	Kontakt
	Podkarpacka Izba Rolnicza	Gospodarka rolna	ul. Tkaczowa 146, 36-040 Boguchwała	tel./fax (17) 871-40-77, (17) 871-40-78 pir@xo.pl
II	Agencja Restrukturyzacji i Modernizacji Rolnictwa, Podkarpacki Oddział Regionalny w Rzeszowie	Gospodarka rolna	al. Tadeusza Rejtana 36, 35-310 Rzeszów	tel. (17) 875-60-00 podkarpacki@arimr.gov.pl

1.8. Zespół Lokalnej Współpracy

(W przypadku podmiotów prywatnych należy uzyskać ich zgodę na zamieszczenie danych personalnych w projekcie PZO w formie pisemnego oświadczenia).

Lp.	Imię i nazwisko	Funkcja	Nazwa instytucji /grupy interesu, którą reprezentuje	Kontakt
1				
2				
3				
4				
5				
6				
7				
8				
9				
10				
11				
12				

Moduł A

2. Etap II Opracowanie projektu Planu

2.1. Informacja o obszarze i przedmiotach ochrony

W tej części, oprócz zestawienia istniejących i dostępnych materiałów, należy krótko ocenić stopień ich wystarczalności i kompletności z punktu widzenia celu opracowania Planu

Lp.	Typ informacji	Dane referencyjne	Zakres informacji	Wartość informacji	Źródło dostępu do danych
1	<i>Materiały publikowane</i>	Oklejewicz K. 1993. Flora Dołów Jasielsko-Sanockich. Zeszyty Naukowe Uniwersytetu Jagiellońskiego, Prace Botaniczne 26: 1-165.	Publikacja zawiera wykaz roślin naczyniowych stwierdzonych w obszarze Dołów Jasielsko-Sanockich	Dla części gatunków wymienionych w publikacji podano stanowiska z Komborni.	Biblioteka Instytutu Botaniki PAN i Instytutu Botaniki UJ w Krakowie, ul. Lubicz 46, Kraków
2	<i>Materiały publikowane</i>	Oklejewicz K. 1996. Charakterystyka geobotaniczna Dołów Jasielsko-Sanockich. Zeszyty Naukowe Uniwersytetu Jagiellońskiego, Prace Botaniczne 27: 1-93.	Publikacja zawiera charakterystykę przyrodniczą Dołów Jasielsko-Sanockich z wyszczególnieniem elementów kierunkowych oraz gatunków charakterystycznych dla poszczególnych siedlisk.	Praca przedstawia ujęcie geobotaniczne Dołów Jasielsko-Sanockich na tle Karpat Zachodnich.	Biblioteka Instytutu Botaniki PAN i Instytutu Botaniki UJ w Krakowie, ul. Lubicz 46, Kraków

3	<i>Materiały publikowane</i>	Łuczaj Ł. 2011. Obszary łąkowe w okolicy Krosna [w:] D. Rogala, A. Marcela (red.). Obszary Natura 2000 na Podkarpaciu. RDOŚ, Rzeszów.	Publikacja ma charakter popularnonaukowy. Zawiera podstawowe informacje o obszarze: położenie, walory przyrodnicze, cele ochrony, propozycje utrzymania właściwego stanu ochrony.	Publikacja zawiera krótką charakterystykę siedliska 6410, z wyszczególnieniem gatunków charakterystycznych dla łąk trzęślicowych oraz trzech gatunków motyli z załącznika II Dyrektywy siedliskowej. Przedstawia również propozycje zabiegów ochronnych.	Publikacja dostępna w RDOŚ w Rzeszowie
---	------------------------------	---	---	--	--

	<i>Materiały publikowane</i>	Sielezniew M. 2012. Modraszka nausitous <i>Phengaris</i> (<i>Maculinea</i>) <i>nausithous</i> W: Makomaska- Juchiewicz M., Baran P. (red.). 2012. Monitoring gatunków zwierząt. Przewodnik metodyczny. Część II. GIOŚ, Warszawa, s. 178- 198;	Publikacja opisuje metodykę monitoringu dla modraszka nausitousa	Publikacja przydatna do wykonania prac monitoringowych zgodnie z ogólnopolskimi standardami	http://siedliska.gios.gov.pl/pdf/przewodniki_metodyczne/przewodnik_metodyczny_6179.pdf
--	------------------------------	---	---	---	---

	<i>Materiały publikowane</i>	Sielezniew M. 2012. Modraszka telejus <i>Phengaris (Maculinea) teleius</i> W: Makomaska-Juchiewicz M., Baran P. (red.). 2012. Monitoring gatunków zwierząt. Przewodnik metodyczny. Część II. GIOŚ, Warszawa, s. 199-218	Publikacja opisuje metodykę monitoringu dla modraszka telejusa	Publikacja przydatna do wykonania prac monitoringowych zgodnie z ogólnopolskimi standardami	http://siedliska.gios.gov.pl/pdf/przewodniki_metodyczne/przewodnik_metodyczny_6177.pdf
	<i>Materiały publikowane</i>	Mróz W. (red.). 2012. Monitoring siedlisk przyrodniczych. Przewodnik metodyczny. Część III. GIOŚ, Warszawa.	Publikacja opisuje metodykę monitoringu siedlisk przyrodniczych.	Publikacja przydatna do wykonania prac monitoringowych zgodnie z ogólnopolskimi standardami	http://www.gios.gov.pl/siedliska/pdf/przewodnik_metodyczny_siedliska_3.pdf
	<i>Materiały niepublikowane</i>	Sielezniew M. 2015. Czerwończyk nieparek (<i>Lycena dispar</i>) GIOŚ, Warszawa.	Projekt monitoringu GIOŚ dla czerwończyka nieparka	Publikacja przydatna do wykonania prac monitoringowych zgodnie z ogólnopolskimi standardami	Materiały znajdują się w posiadaniu RDOŚ w Rzeszowie

4	<i>Raporty</i>	Dokumentacja zebrana w wyniku prac Wojewódzkiego Zespołu Specjalistycznego (2008)	Warecki A. Ekspertyza projektowanych obszarów Natura 2000 w województwie podkarpackim	Dokumentacja zawiera informacje na temat występowania gatunków motyli z II załącznika Dyrektywy siedliskowej. Informacje o zasięgu występowania siedlisk przyrodniczych oraz gatunków zwierząt w obszarze Natura 2000 (plik SHP)	Materiały znajdują się w posiadaniu RDOŚ w Rzeszowie
5	<i>Plany/strategie</i>	Plan Zagospodarowania Przestrzennego Województwa Małopolskiego. 2003	Dokument opisuje uwarunkowania i sposoby zagospodarowania terenu województwa małopolskiego.	Ogólna informacja dotycząca głównie lokalizacji dużych przedsięwzięć infrastrukturalnych na w otoczeniu obszaru.	

6	<i>Plany/programy/strategie/projekty</i>	Studium uwarunkowań i kierunków zagospodarowania Przestrzennego gminy Korczyna	Dokument opisujący uwarunkowania przyrodnicze i społeczno-gospodarcze oraz kierunki rozwoju gminy Korczyna	Informacje dotyczące terenu gminy, jej charakterystyki geograficznej, geologicznej, klimatycznej, hydrologicznej oraz zagospodarowania terenu	http://korczyna.bip.krosoft.pl/?mainid=14&jb=33
7	<i>Plany/programy/strategie/projekty</i>	Studium uwarunkowań i kierunków zagospodarowania Przestrzennego gminy Krościenko Wyżne	Dokument opisujący uwarunkowania przyrodnicze i społeczno-gospodarcze oraz kierunki rozwoju gminy Krościenko Wyżne	Informacje dotyczące terenu gminy, jej charakterystyki geograficznej, geologicznej, klimatycznej, hydrologicznej oraz zagospodarowania terenu	http://kroscienkowyzne.e-mapa.net/

Należy wymienić wszystkie źródła informacji wykorzystane w procesie opracowywania PZO. Podać należy pełną literaturę opublikowaną, dane nieopublikowane oraz informacje ustne.

2.2. Ogólna charakterystyka obszaru

Położenie obszaru

Według podziału fizyczno- geograficznego Polski (Kondracki 2012) obszar położony jest w prowincji: Karpaty Zachodnie z Podkarpaciem Zachodnim i Północnym, podprowincji: Zewnętrzne Karpaty Zachodnie, makroregionie: Pogórze Środkowobeskidzkie, mezoregionie: Kotlina Jasielsko-Krośnieńska.

Według podziału geobotanicznego Polski (Pawłowski 1977) obszar należy do Działu Wschodniokarpackiego, Krainy Karpat Wschodnich, Okręgu Dołów Jasielsko-Sanockich, Podokręgu Jasielsko-Krośnieńskiego.

Geologia i gleby

Obszar położony jest w obrębie Centralnej Depresji Karpackiej, stanowiącej podłużne tektoniczne obniżenie ciągnące się wzdłuż czoła nasunięcia magurskiego. Podłoże skalne budują osady od górnego senonu po oligocen. W stropie serie skalne są silnie zwietrzałe i spękane na kamienie, rumosze i gliny piaszczyste. Gleby należą do gleb górskich, wytworzonych na wietrzelinie skał fliszowych, na pokrywach soliflukcyjno – deluwialnych i koluwialnych oraz na osadach rzecznych.

Hydrologia:

Obszar położony jest w obrębie zlewni Sanu odwadniany przez rzekę Wisłok, lewobrzeżny dopływ Sanu, z dopływami: Flusy i Ślącza, i niewielkimi ciekami bez nazwy. Jeden z cieków bez nazwy lewobrzeżny dopływ Ślączi przepływa przez obszaru PLH180042 Łąki w Koborniu. Okresowo ciek ten wylewa zasilając okoliczne tereny wodą.

Struktura krajobrazu

Obecnie dominują tu pola uprawne, sady i ogrody oraz zabudowa niska mieszkaniowa (jednorodzinna i zagrodowa). Niewielkie zagajniki zachowały się w wąskich dolinach i na stromych zboczach. Aktualnie duża część pól, w wyniku zaniechania użytkowana zarasta. W obrębie obszaru PLH180042 Łąki w Koborni teren ten zarasta ziołoroślami, szuwarami i pojedynczymi krzewami.

Korytarze ekologiczne:

Przez ten otwarty niewielki obszar o rolnym charakterze nie przechodzą korytarze ekologiczne.

Istniejące formy ochrony przyrody:

W obrębie obszaru PLH180042 Łąki w Koborni nie występują inne formy ochrony przyrody.

Przedmiot ochrony:

Przedmiotami ochrony w obszarze są 3 gatunki motyli modraszek telejus (*Phengaris teleius*), modraszek nausitous (*Phengaris nausithous*) czerwończyk nieparek (*Lycaena dispar*) oraz siedlisko ich występowania zmiennowilgotne łąki trzęślicowe (*Molinion*).

Uwarunkowania społeczno-gospodarcze:

Dominuje tu rolnicze wykorzystanie terenu. Jednak w ostatnim czasie ma ono coraz mniejsze znaczenie. Mieszkańcy z okolicznych miejscowości znajdują zatrudnienie w niewielkich zakładach pracy zlokalizowanych poza obszarem bądź dojeżdżają do większych miast.

2.3. Struktura własności i użytkowania gruntów

Typy użytków gruntowych	Typ własności	Powierzchnia użytków w ha	Udział powierzchni w obszarze [%]
<i>Grunty orne</i>	<i>Skarb Państwa</i>	13,14	100
	<i>Własność komunalna</i>		
	<i>Własność prywatna</i>		

2.4. Zagospodarowanie terenu i działalność człowieka

Brak danych

Typy użytków	Typ własności	Powierzchnia objęta dopłatami UE w ha	Rodzaj dopłaty, działania/priorytetu/programu, wg jednostek wdrażających
<i>Lasy</i>	<i>Lasy Państwowe</i>	<i>wg jednostek wdrażających</i>	<i>wg jednostek wdrażających</i>
	<i>Lasy komunalne</i>		
	<i>Lasy prywatne</i>		
<i>Sady</i>	<i>Lasy Państwowe</i>		
	<i>Lasy komunalne</i>		
	<i>Lasy prywatne</i>		
<i>Trwale użytki zielone</i>	<i>Lasy Państwowe</i>		
	<i>Lasy komunalne</i>		
	<i>Lasy prywatne</i>		
<i>Wody</i>	<i>Lasy Państwowe</i>		
	<i>Lasy komunalne</i>		
	<i>Lasy prywatne</i>		
<i>Tereny zadrzewione lub zakrzewione</i>	<i>Lasy Państwowe</i>		
	<i>Lasy komunalne</i>		
	<i>Lasy prywatne</i>		
<i>Inne</i>	<i>Lasy Państwowe</i>		
	<i>Lasy komunalne</i>		
	<i>Lasy prywatne</i>		

2.5. Istniejące i projektowane plany/programy/projekty dotyczące zagospodarowania przestrzennego.

W tej części należy podać informację o przyjętych wdrażanych i projektowanych planach/programach/projektach, które mogą mieć wpływ na przedmioty ochrony. „Przez tytuł opracowania należy rozumieć pełną nazwę, nr aktu prawnego, organ ustanawiający/wydający, a w przypadku aktów publikowanych także miejsce publikacji, nr i poz.”.

Lp.	Tytuł opracowania	Instytucja odpowiedzialna za przygotowanie planu/programu/wdrażanie projektu	Ustalenia planu/programu/projektu mogące mieć wpływ na przedmioty ochrony	Przedmioty ochrony objęte wpływem opracowania	Ustalenia dot. działań minimalizujących lub kompensujących
	Studium uwarunkowań i kierunków zagospodarowania Przestrzennego gminy Korczyna	gmina Korczyna	<i>tak</i>	Zmiennowilgotne łąki trzęślicowe (<i>Molinion</i>) Modraszek telejus (<i>Phengaris teleius</i>) Czerwończyk nieparek (<i>Lycaena dispar</i>) Modraszek nausitous (<i>Phengaris nausithous</i>)	
	Studium uwarunkowań i kierunków zagospodarowania Przestrzennego gminy Krościenko Wyżne	gmina Krościenko Wyżne	<i>tak</i>	Zmiennowilgotne łąki trzęślicowe (<i>Molinion</i>) Modraszek telejus (<i>Phengaris teleius</i>) Czerwończyk nieparek (<i>Lycaena dispar</i>) Modraszek nausitous (<i>Phengaris nausithous</i>)	

2.6. Informacja o przedmiotach ochrony objętych Planem wraz z zakresem prac terenowych – dane zweryfikowane

Lp.	Przedmiot ochrony	Ocena ogólna	Powierzchnia (w ha)	Liczba stanowisk	Rozmieszczenie w obszarze	Stopień rozpoznania	Zakres prac terenowych uzupełniających/ Uzasadnienie do wyłączenia z prac terenowych
Siedliska przyrodnicze							
1	6410 zmiennowilgotne łąki trzęślicowe (<i>Molinion</i>)	C	13,14 ha	1	Zgodnie z załącznikiem, mapa nr 1	Niewystarczający	W ramach PZO planuje się szczegółową inwentaryzację w terenie, co pozwoli na zebranie danych do zaplanowania ochrony siedliska
Gatunki roślin							
Gatunki zwierząt							
2	Modraszek telejus (<i>Phengaris teleius</i>)	B	13,14 ha	1	Zgodnie z załącznikiem, mapa nr 1	Niewystarczający	W ramach PZO planuje się szczegółową inwentaryzację gatunku w terenie, co pozwoli na zebranie danych do zaplanowania ochrony gatunku.
3	Czerwończyk nieparek (<i>Lycaena dispar</i>)	B	13,14 ha	1	Zgodnie z załącznikiem, mapa nr 1	Niewystarczający	W ramach PZO planuje się szczegółową inwentaryzację gatunku w terenie, co pozwoli na zebranie danych do zaplanowania ochrony gatunku.

4	Modraszek nausitous (<i>Phengaris nausithous</i>)	B	13,14 ha	1	Zgodnie z załącznikiem, mapa nr 1	Niewystarczający	W ramach PZO planuje się szczegółową inwentaryzację gatunku w terenie , co pozwoli na zebranie danych do zaplanowania ochrony gatunku.
---	---	---	----------	---	---	------------------	--

UWAGA: Dane te należy także przekazać w wektorowej warstwie informacyjnej systemów informacji przestrzennej GIS zgodnie z wymaganiami zawartymi w pkt. 13. W części opisowej(2.6.1.; 2.6.2. ; 2.6.3.) należy dokonać analizy uzyskanych wyników.

2.6.1. Typy siedlisk przyrodniczych

Kod siedliska: 6410

Nazwa typu siedliska: zmiennowilgotne łąki trzęślicowe (*Molinion*)



Charakterystyka ogólna siedliska

Zmiennowilgotne łąki trzęślicowe powstały w skutek ekstensywnej gospodarki człowieka, wyróżniają się wielogatunkową strukturą i swoistą fenologią rozwoju, a ich amplituda ekologiczna jest bardzo szeroka. Powstają zarówno na podłożach zasobnych, jak i mezotroficznych oraz oligotroficznych, wilgotnych i świeżych. Specyficzną cechą siedliska jest zmienny poziom wody gruntowej w ciągu roku, stanowiący zasadniczy element różnicujący i decydujący o wykształceniu się swoistej roślinności.

Fizjonomicznie łąki trzęślicowe odznaczają się stałym udziałem trzęślicy modrej *Molinia caerulea*. Najwierniejsze i zarazem najlepsze gatunki reprezentatywne dla tego typu biotopu to: kosaciec syberyjski *Iris sibirica*, goryczka wąskolistna *Gentiana pneumonanthe*, mieczyk dachówkowaty *Gladiolus imbricatus*, goździk pyszny *Dianthus superbus*, nasięźrzał pospolity *Ophioglossum vulgatum*, przytulia północna *Galium boreale*, okrzyń łąkowy *Laserpitium prutenicum*, czarcikęs łąkowy *Succisa pratensis*, sierpik barwierski *Serratula tinctoria*, oman wierzbolistny *Inula salicina*, bukwica zwyczajna *Betonica officinalis*, olszewnik kminkolistny *Selinum carvifolia* i koniopłoch łąkowy *Silaum silaus*. Rozwój łąk trzęślicowych bywa najczęściej efektem melioracji torfowisk przejściowych lub niskich. Osuszenie tych siedlisk spowodowało wymuszenie w okresie wegetacyjnym znacznych ruchów pionowych wody w glebie. Zmienność poziomu zwierciadła wody gruntowej, która utrzymuje się wysoko wiosną i jesienią, a opada nisko lub bardzo nisko w pełni lata, daje możliwość koegzystencji wielu

gatunkom roślin, często o skrajnie różnych wymaganiach siedliskowych, charakterystycznych dla omawianego siedliska przyrodniczego. Ważnym czynnikiem wpływającym na wykształcenie się łąk trzęślicowych było ekstensywne ich użytkowanie. Sianokosy rozpoczynano zwykle jesienią i wykonywano bardzo rzadko, nawet co kilka lat. Zebrane mało wartościowe siano służyło głównie jako ściółka. Taki sposób gospodarki, przy jednoczesnym braku lub jedynie sporadycznym nawożeniu, wpłynął na wykształcenie swoistego rytmu sezonowego tych łąk, a ich bogactwo gatunkowe wynika prawdopodobnie z przejściowego charakteru roślinności, którą poprzez sporadyczne koszenie utrzymywano w pewnym etapie sukcesji (Kącki, Załuski 2004)

Charakterystyka szczegółowa siedliska

Obszar był dawniej użytkowany jako łąki kośne. Ograniczenie koszenia spowodowało przekształcenie w łąki zmiennowilgotne, które obecnie ulegają zarastaniu głównie przez trzcinę *Phragmites australis*, trzcinnik piaskowy *Calamagrostis epigejos* i wierzby. Łąki w Komborni stanowią ciekawy kompleks zarastających łąk zmiennowilgotnych z bardzo liczną populacją pełnika europejskiego *Trollius europaeus* oraz rośliny żywicielskiej dla dwóch rzadkich motyli (modraszków) – krwiściągu lekarskiego *Sanguisorbia officinalis*. Występują tu także inne gatunki charakterystyczne dla łąk zmiennowilgotnych: przetacznik długolistny *Veronica longifolia*, czarcikęs łąkowy *Succisa pratensis* i sierpik barwierski *Serratula tinctoria* (SFD, Łuczaj 2011).

Ranga w obszarze – reprezentatywność: C

Powierzchnia względna: C

Stan zachowania w obszarze: B

Ocena ogólna: C

Zagrożenia istniejące: Stosowanie nawozów azotowych i fosforanowych, stosowanie kwasów, toksycznych chemikaliów nieorganicznych i organicznych

Zagrożenia potencjalne: zaniechanie tradycyjnego użytkowania, stosowanie zabiegów agrotechnicznych (przeorywanie, wałowanie, dosiewanie nasion roślin pastewnych, stosowanie herbicydów i pestycydów) oraz podejmowanie działań prowadzących do zmiany stosunków wodnych

2.6.2. Gatunki roślin i ich siedliska występujące na terenie obszaru

W obszarze nie stwierdzono gatunków roślin, które należałoby uznać za przedmiot ochrony.

2.6.3. Gatunki zwierząt i ich siedliska występujące na terenie obszaru

Kod gatunku 1059

Nazwa: Modraszek telejus (*Phengaris teleius*)



Motyl ten należy do z rodziny modraszgowatych (*Lycaenidae*) o rozpiętości skrzydeł 34–38 mm. Widoczny jest wyraźny dymorfizm płciowy. Wierzch skrzydeł samca błękitny, z szeroką ciemną obwódka. Na skrzydłach występuje rząd stosunkowo niewielkich czarnych kropek. Wierzch skrzydeł samicy silnie przyciemniony, błękitne tło widoczne w nasadowej części skrzydła.

Gatunek posiada jedno pokolenie w ciągu sezonu. Motyle pojawiają się w lipcu i sierpniu. Szczyt pojawu na większości stanowisk przypada na przełom lipca i sierpnia. Gąsienice żyją początkowo w kwiatach krwiosciągu lekarskiego (*Sanguisorba officinalis* L.), potem schodzą na ziemi, gdzie są znajdowane i adoptowane przez mrówki z rodzaju *Myrmica* Latr., najczęściej *M. scabrinodis* Nyl., rzadziej *M. rubra* L. i *M. gallieni*

Bond. Następnie przenoszone są do mrowiska, gdzie odbywają dalszy rozwój, żywiąc się larwami swoich gospodarzy. Przepoczwarczenie odbywa się w mrowisku, które motyl opuszcza natychmiast po wyjściu z poczwarki.

Gatunek z higrofilny i związany z siedliskiem łąk trzęślicowych *Molinion*. Środowiska te najczęściej są ekstensywnie użytkowane i rozmieszczone mozaikowo

Ranga w obszarze – ocena populacji (według standardowego formularza i zweryfikowanych danych): B (dobra)

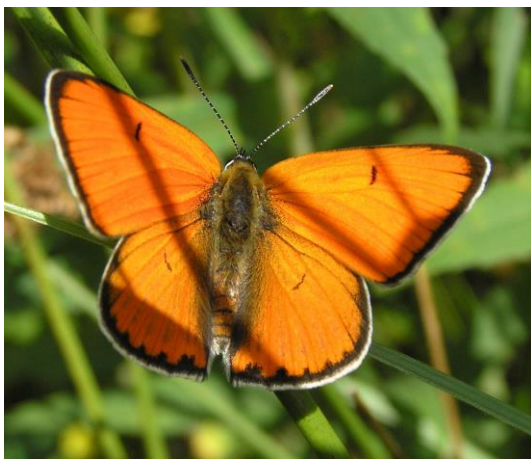
Stan zachowania w obszarze: B (dobry)

Zagrożenia istniejące: Brak koszenia. Sukcesja, która prowadzi do zarastania łąk, a tym samym do wyeliminowania rośliny pokarmowej i mrówek, co jest równoznaczne ze zniknięciem motyla. Ekspansja roślin inwazyjnych, szczególnie takich jak nawłóć.

Zagrożenia potencjalne: intensyfikacja użytkowania wilgotnych łąk poprzez wcześniejsze i częstsze ich koszenie (koszenie w okresie lotu motyla oraz wtedy, gdy jaja i gąsienice znajdują się w kwiatostanach - w lipcu i sierpniu.) Używanie nawozów oraz środków ochrony roślin
Łowienie kolekcjonerskie.

Kod gatunku 1060

Nazwa: Czerwończyk nieparek *Lycaena dispar*



Motyl ten należy do z rodziny modraszkwowatych (*Lycaenidae*) o rozpiętości skrzydeł 30-40 mm. Posiada wyraźny dymorfizm płciowy. samca w połowie długości przedniego skrzydła znajduje się niewielka czarna kropka lub krótka poprzeczna kreska. Samica jest większa od samca. Czarne obrzeżenie przedniego skrzydła szersze, a na skrzydle występuje przepaska z czarnych kropek oraz dwie dodatkowe kropki w nasadowej części skrzydeł. Motyl występuje w dwóch pokoleniach od pierwszej dekady czerwca do trzeciej dekady czerwca i w drugim pokoleniu od pierwszej dekady sierpnia do trzeciej dekady sierpnia. Gasiénica żeruje głównie na szczawiu lancetowatym (*Rumex hydrolapathum* Huds.), coraz nieco rzadziej na innych gatunkach szczawiu, takich jak szczaw tępolistny (*Rumex obtusifolius* L.), szczaw kędzierzawy (*Rumex crispus* L.) i szczaw zwyczajny (*Rumex acetosa* L.) Typowym dla gatunku siedliskiem są zmiennowilgotne łąki trzęślicowe *Molinion coeruleae* (kod 6410) ale występuje on także na innych siedliskach wilgotnych, jak podmokłe łąki ze związków *Calthion* i *Filipendulion* oraz torfowiska niskie. Ostatnio obserwuje się go również w

siedliskach suchszych, głównie ruderalnych.

Ranga w obszarze – ocena populacji (według standardowego formularza i zweryfikowanych danych): B (dobra)

Stan zachowania w obszarze: A (doskonały)

Zagrożenia istniejące: brak koszenia i w efekcie zmiany sukcesyjne.

Zagrożenia potencjalne: intensywne użytkowanie kośne, zalesianie terenów otwartych, sukcesja naturalna, obniżanie poziomu wód gruntowych, łowienie kolekcjonerskie.

Kod gatunku 1061

Nazwa: Modraszek nausitous (*Phengaris nausithous*)



Modraszek nausitous jest niedużym motylem o rozpiętości skrzydeł 34-37 mm. Widoczny jest wyraźny dymorfizm płciowy. Wierzch skrzydeł

samca ciemnognatowy ,z szeroką czarną obwódka. Na skrzydłach znajduje się rząd czarnych kropek oraz pojedyncza czarna kropka w połowie długości przedniego skrzydła. Skrzydła samicy jednolicie ciemnobrunatne, bez rysunku. Spód skrzydeł u obu płci brunatny, znajduje się na nim pojedynczy rząd czarnych kropek w jasnych obwódkach.

Gatunek posiada jedno pokolenie w ciągu sezonu. Motyle pojawiają się od połowy lipca do końca sierpnia. Bardzo często gatunek ten spotykany jest razem z modraszkiem telejusem *Phengaris teleius*. Gatunek ten jest monofagiem związanym z krwiściągiem lekarskim *Sanguisorba officinalis*. Gąsienice żerując początkowo w główkach kwiatowych krwiściągi lekarskiego (*Sanguisorba officinalis* L.), potem schodzą na ziemię, gdzie są znajdowane i adoptowane przez mrówki z gatunku *Myrmica rubra* L., które przenoszą je do swoich mrowisk, gdzie gąsienice odbywają swój dalszy rozwój, żywiąc się larwami mrówek. Przepoczwarczenie odbywa się w mrowisku. Motyl natychmiast po wyjściu poczwarki opuszcza mrowisko.

Gatunek związany jest, podobnie jak modraszek telejus, z wilgotnymi łąkami, torfowiskami niskimi oraz torfowiskami węglanowymi. Jednakże preferuje tereny bardziej zakrzaczone i unika miejsc całkowicie otwartych. Środowiska te najczęściej znajdują się na obrzeżach ekstensywnie użytkowanych łąk i trzcinowisk.

Ranga w obszarze – ocena populacji (według standardowego formularza i zweryfikowanych danych): B (dobra)

Stan zachowania w obszarze: B (dobry)

Zagrożenia istniejące: podobne jak u modraszka telejusa. Brak koszenia. Sukcesja, która prowadzi do zarastania łąk, a tym samym do wyeliminowania rośliny pokarmowej i mrówek, co jest równoznaczne ze zniknięciem motyla. Ekspansja roślin inwazyjnych, szczególnie takich jak nawłóć.

Zagrożenia potencjalne: intensyfikacja użytkowania wilgotnych łąk poprzez wcześniejsze i częstsze ich koszenie (koszenie w okresie lotu motyla oraz wtedy, gdy jaja i gąsienice znajdują się w kwiatostanach - w lipcu i sierpniu.) Używanie nawozów oraz środków ochrony roślin
Łowienie kolekcjonerskie.

Moduł B

3. Stan ochrony przedmiotów ochrony objętych Planem

Ocenę stanu ochrony poszczególnych przedmiotów obszaru należy opracować wg poniższego zestawienia. Stan ochrony zasobów gatunków/siedlisk występujących w obszarze powinien być wyrażony kryteriami i wskaźnikami przyjętymi dla danego gatunku/typu siedliska (Monitoring przyrodniczy GIOŚ).

Przedmioty ochrony objęte Planem									
Lp.	Siedliska przyrodnicze	Kod Natura	Stanowisko	Parametr stanu	Wskaźnik	Ocena stanu ochrony na podstawie dostępnych danych wg skali FV, UI, U2, XX	Ocena stanu ochrony po weryfikacji terenowej wg skali FV, UI, U2, XX	Ogólna ocena stanu ochrony siedliska/gatunku wg skali FV, UI, U2, XX	Uwagi
Siedliska przyrodnicze									
	Siedlisko X		A	Powierzchnia siedliska: (wg skali FV, U1, U2, XX)					
				Struktura i funkcje: (wg skali FV, U1, U2, XX)					
				Perspektywy ochrony: (wg skali FV, U1, U2, XX)					

	Siedlisko X		B	<p>Powierzchnia siedliska: (wg skali FV, U1, U2, XX)</p> <p>Struktura i funkcje: (wg skali FV, U1, U2, XX)</p> <p>Perspektywy ochrony: (wg skali FV, U1, U2, XX)</p>					
Gatunki roślin/zwierząt									
	Gatunek a		A	Stan populacji: (wg skali FV, U1,					

				U2, XX)					
				Stan siedliska: (wg skali FV, U1, U2, XX)					
				Perspektywy ochrony/ zachowania: (wg skali FV, U1, U2, XX)					
	Gatunek a		B	Stan populacji: (wg skali FV, U1, U2, XX)					
				Stan siedliska: (wg skali FV, U1, U2, XX)					
				Perspektywy ochrony/ zachowania: (wg skali FV, U1, U2, XX)					

W części opisowej należy uzasadnić wybór stanowisk w wizji terenowej oraz dokonać analizy uzyskanych wyników.

UWAGA: Dane te należy także przekazać w wektorowej warstwie informacyjnej systemów informacji przestrzennej GIS zgodnie z wymaganiami zawartymi w pkt. 13.

4. Analiza zagrożeń

W tej części należy opisać zidentyfikowane główne zagrożenia istniejące i potencjalne w odniesieniu do przedmiotów ochrony. Wskazane jest opracowanie schematu pokazującego związki przyczynowo-skutkowe pomiędzy przedmiotami ochrony a zagrożeniami. Przy opracowywaniu listy zagrożeń należy posłużyć się kodami zagrożeń z SDF.

L.p.	Przedmiot ochrony	Numer stanowiska	Zagrożenia		Opis zagrożenia
			Istniejące	Potencjalne	
	Kod i nazwa przedmiotu ochrony,	Unikalny(e) numer(y) (ID) poligonu(ów), linii, punktu (ów) zawarty w wektorowej warstwie informacyjnej GIS umożliwiające identyfikację w przestrzeni	Zagrożenia, dla utrzymania lub osiągnięcia właściwego stanu ochrony przedmiotów ochrony.	Zagrożenia, które mogą ujawnić się z chwilą realizacji planów/programów, pojawienia się negatywnych trendów w rozwoju społecznym i gospodarczym.	

UWAGA: Dane te przekazać także w wektorowej warstwie informacyjnej systemów informacji przestrzennej GIS zgodnie z wymaganiami zawartymi w pkt. 13.

W części opisowej należy opisać i uzasadnić wskazane zagrożenia.

5. Cele działań ochronnych

Lp.	Przedmiot ochrony	Stan ochrony	Cele działań ochronnych	Perspektywa osiągnięcia właściwego stanu ochrony
	Kod i nazwa przedmiotu	FV, U1, U2 (z pkt 3)		Należy określić realny termin

	<i>ochrony,</i>			<i>osiągnięcia wyznaczonego celu oraz wskazać cele, dla których realizacji wymagane będzie sporządzenie 20 letniego planu ochrony.</i>
--	-----------------	--	--	--

W części opisowej należy opisać i uzasadnić przyjęte cele.

Moduł C

6. Ustalenie działań ochronnych

Działania ochronne należy przygotować dla poszczególnych przedmiotów ochrony w odniesieniu do wskaźników przyjętych w monitoringu ogólnopolskim gatunku / typu siedliska, zagrożeń i sformułowanych celów ochrony.

Lp.	Przedmiot ochrony	Działania ochronne						
		Nr	Nazwa	Zakres prac	Miejsce realizacji	Termin wykonania	Szacunkowe koszty (w tys. zł)	Podmiot odpowiedzialny za wykonanie
	Kod i nazwa	Nr	Działania związane z ochroną czynną					
		Podać nazwę działania	Zamieścić szczegółowy opis działania (m.in. techniczne uwarunkowania realizacji, terminy i częstotliwość wykonywania w skali roku, z uwzględnieniem aspektów fenologicznych zw. z ekologią przedmiotów ochrony). Działania należy opracować kierując się potrzebą osiągnięcia właściwego stanu ochrony przedmiotów ochrony – dążąc do uzyskania wskaźników przyjętych w ogólnopolskim monitoringu gatunku lub siedliska. Jednak należy przy	Wskazać miejsce realizacji działania z dokładnością do działki ewidencyjnej lub wydzielenia leśnego – przekazać także w wektorowej warstwie informacyjnej GIS,	Podać rok rozpoczęcia realizacji działania oraz określić, co ile lat powinno być wykonywane	Zamieścić kalkulację kosztów z uwzględnieniem danych wyjściowych		

		<i>tym wziąć pod uwagę lokalną specyfikę populacji, w odniesieniu do której, uzyskanie wskaźników ogólnopolskich nie zawsze będzie właściwe.</i>	<i>określić minimalny % powierzchni siedliska w obszarze, na jakiej działania powinny być wykonane</i>			
	<i>Nr</i>	<i>Działania związane z utrzymaniem lub modyfikacją metod gospodarowania</i>				
	<i>Nr</i>	<i>Działania dotyczące monitoringu realizacji działań ochronnych</i>				
	<i>Nr</i>	<i>Uzupełnienie stanu wiedzy o przedmiocie ochrony</i>				

W części opisowej należy opisać i uzasadnić planowane działania ochronne. UWAGA: Dane te przekazać także w wektorowej warstwie informacyjnej systemów informacji przestrzennej GIS zgodnie z wymaganiami zawartymi w pkt 13.

7. Ustalenie działań w zakresie monitoringu stanu ochrony przedmiotów ochrony

Lp.	Przedmiot ochrony	Cel ochrony	Parametr	Wskaźnik	Zakres prac monitoringowych	Terminy/ częstotliwość	Miejsce	Podmiot odpowiedzialny	Szacowany koszt (w tys. zł)
			Zgodnie z PMŚ GIOŚ	Zgodnie z PMŚ GIOŚ			Określenie współrzędnych geograficznych stałych miejsc wykonywania badań monitoringowych		

W części opisowej należy opisać i uzasadnić planowane działania w zakresie monitoringu.

8. Wskazania do dokumentów planistycznych

Jeżeli w trakcie opracowywania planu zidentyfikowane zostaną wskazania do obowiązujących opracowań planistycznych to należy je umieścić w poniższym zestawieniu.

Lp.	Dokumentacja planistyczna	Wskazania do zmian w dokumentach planistycznych niezbędne do utrzymania bądź odtworzenia właściwego stanu ochrony siedlisk przyrodniczych oraz gatunków roślin i zwierząt, dla których ochrony został wyznaczony obszar Natura 2000 (Art. 28 ust 10 pkt 5 ustawy o ochronie przyrody)

9. Przesłanki sporządzenia planu ochrony

W tej części dokumentacji Planu należy uzasadnić potrzebę sporządzenia planu ochrony (dla części lub całości obszaru) i konkretnie wymienić powody takiego wskazania odnosząc je do konkretnych części obszaru, konkretnych przedmiotów ochrony lub okoliczności, które przemawiają za unormowaniem zagadnień wchodzących w zakres planu ochrony, a nie mieszczących się w zakresie Planu (pkt 5). Należy określić termin, do którego należy opracować plan ochrony.

10. Projekt weryfikacji SDF obszaru i jego granic

W tej części należy załączyć plik projektu oraz shp projektowanych zmian granic obszaru.

W odniesieniu do SDF (załączyć do dokumentacji propozycję zmienionego SDF wg. Instrukcji wypełniania SDF przekazanej przez Zamawiającego).

L.p.	Zapis SDF	Proponowany zapis SDF	Uzasadnienie do zmiany
			<i>Uzasadnienie merytoryczne dla wprowadzonych zmian</i>

W odniesieniu do granic obszaru (załączyć plik PDF oraz wektorową warstwę informacyjną GIS zawierające zmienione granice obszaru)

L.p.	Proponowany przebieg granicy na tle istniejących granic obszaru	Uzasadnienie do zmiany
	<i>Plik PDF mapy i wektorowa warstwa informacyjna GIS</i>	<i>Uzasadnienie merytoryczne dla wprowadzonych zmian</i>

11. Zestawienie uwag i wniosków

l.p.	Uwagi i wnioski	Podmiot zgłaszający	Sposób rozpatrzenia / odpowiedź
	Moduł A		
	Moduł B		
	Moduł C		

12. Literatura

Zestawienie publikacji wykorzystanych do opracowania planu wg. wzoru:

<Nazwisko i pierwsza litera imienia>. <rok>. <Tytuł>. <Wydawnictwo> <numer zeszytu*>: <strona*>; <miasto>

* - dotyczy magazynów, zeszytów naukowych. W przypadku <strony artykułu> wpisać strony gdzie znajdują przywoływane, cytowane informacje

Np.:

Kuźniak S., Dombrowski A., Gołowski A., Tryjanowski P. 1997. Stan i zagrożenia polskiej populacji ortolana *Emberiza hortulana* na tle sytuacji gatunku w Europie. *Notatki ornitologiczne* 38: 141-150.

Walasz K., Mielczarek K. 1992. *Atlas ptaków lęgowych Małopolski 195-1991*. Biologica Silesiae: 55-65; Wrocław.