

Projekt planu zadań ochronnych dla obszaru Natura 2000 Starodub w Pełkiniach PLH180050

*dr hab. inż. Bogdan Wziątek,
dr Michał Falkowski*

projekt PL02 „Ochrona różnorodności biologicznej i ekosystemów” realizowany w ramach Mechanizmu Finansowego Europejskiego Obszaru Gospodarczego 2009-2014 pn.: „Opracowanie planów zadań ochronnych dla obszarów Natura 2000 wraz ze wzmocnieniem instytucji sprawującej nadzór nad obszarami Natura 2000 w województwie podkarpackim”),

Przedmioty Ochrony

Siedliska przyrodnicze

- ◆ 6410 Zmienne-wilgotne łąki trzęślicowe (*Molinion*)
- ◆ 6510 Niżowe i górskie świeże łąki użytkowane ekstensywnie (*Arrhenatherion elatioris*)

Gatunki roślin

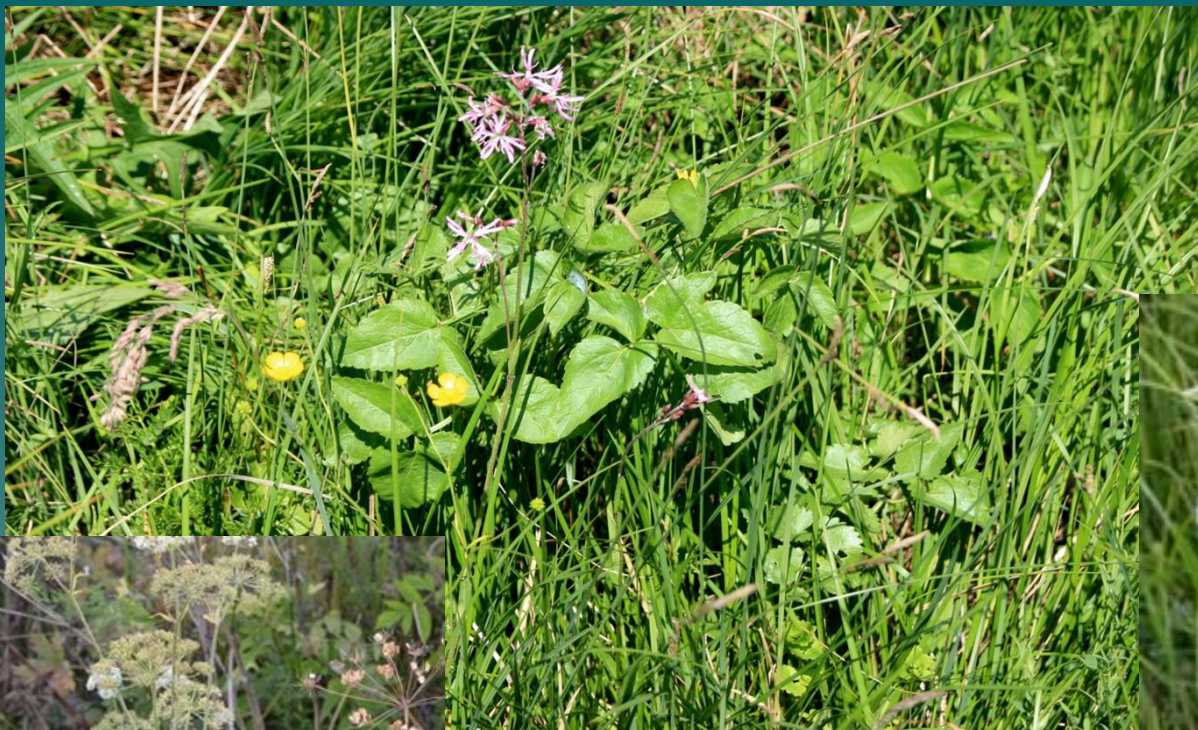
- ◆ 1617 Starodub łąkowy *Ostericum palustre*



6410 Zmienneowilgotne łąki trzęślicowe
Molinion



6510 Niżowe i górskie świeże łąki użytkowane ekstensywnie (*Arrhenatherion elatioris*)



1617 Starodub łąkowy
Ostericum palustre

Rozmieszczenie przedmiotów ochrony w Obszarze

Arkusz 1 z 2

Przedmioty ochrony w obszarze Natura 2000 Starodub w Pełkiniach PLH180050

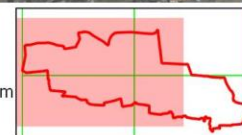


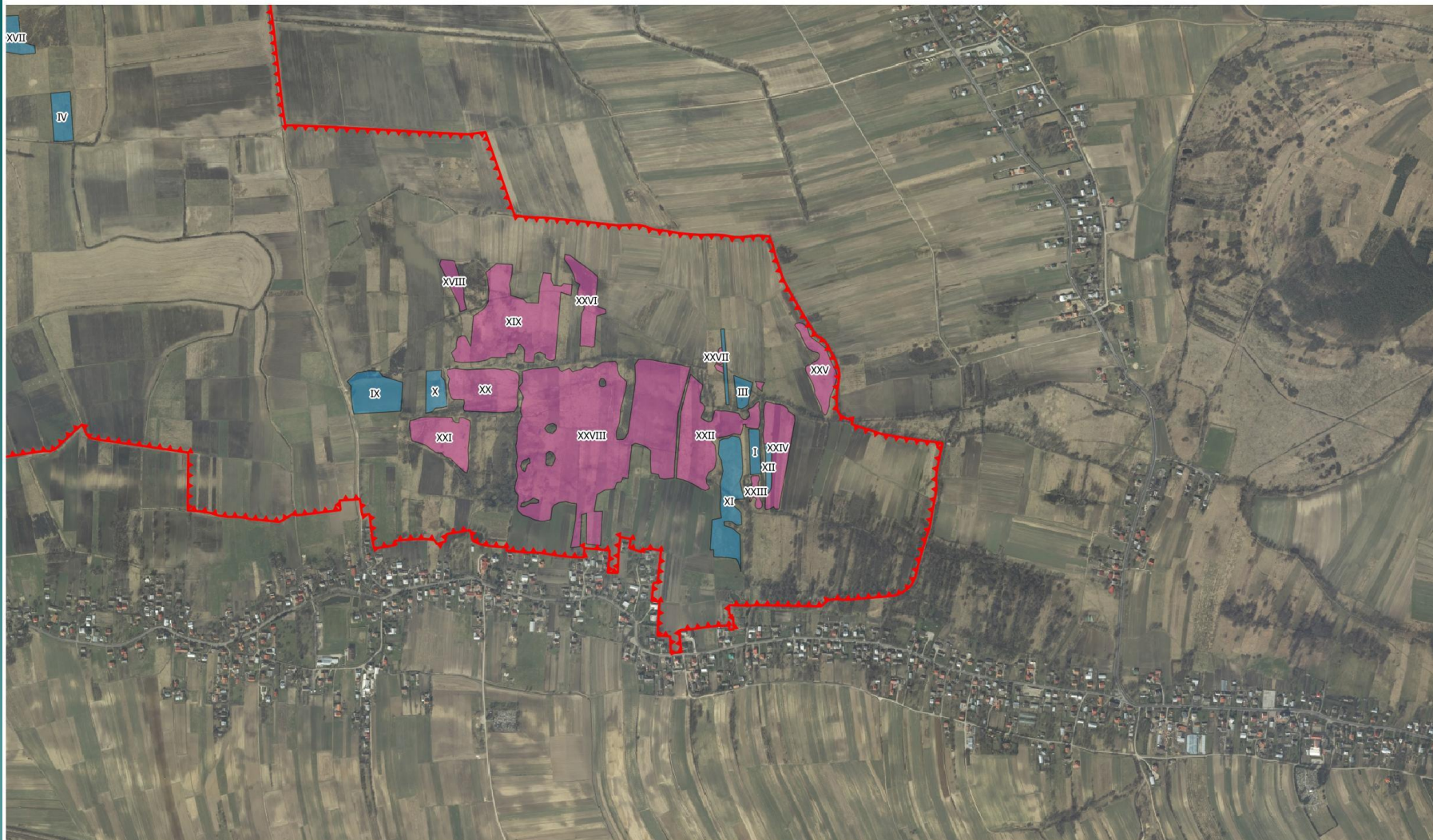
Legenda

- Granica obszaru
- 6410
- 6510



1:10 000



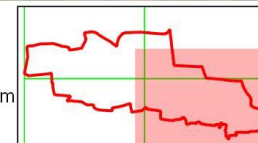


Legenda

- Granica obszaru
- 6410
- 6510





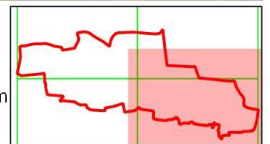
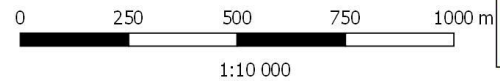
1:10 000





Legenda

-  Granica obszaru
-  1617



Ocena stanu ochrony przedmiotów ochrony w obrębie obszaru Natura 2000

oceny stanu zachowania dokonywana jest w oparciu o parametry, które określa rozporządzenie Ministra Środowiska z dnia 17 lutego 2010 r.:

A) Siedlisko przyrodnicze

- ◆ Parametr 1: powierzchnia siedliska,
- ◆ Parametr 2: struktura i funkcja,
- ◆ Parametr 3: perspektywy ochrony.

B) Gatunek

- ◆ Parametr 1: populacja,
- ◆ Parametr 2: stan siedliska,
- ◆ Parametr 3 : perspektywy ochrony.

Każdy z parametrów oceniony jest w następującej skali:

- ◆ FV = właściwy,
- ◆ U1 = niezadowolający,
- ◆ U2 = zły.

W przypadku braku dostatecznej wiedzy lub niemożności dokonania oceny stosowany jest symbol – XX.

Rozporządzenia Ministra Środowiska z dnia 13 kwietnia 2010 r. w sprawie siedlisk przyrodniczych oraz gatunków będących przedmiotem zainteresowania Wspólnoty, a także kryteriów wyboru obszarów kwalifikujących się do uznania za wyznaczenia jako obszary Natura 2000

Ocena stanu ochrony siedlisk przyrodniczych w obrębie obszaru Natura 2000

6410 Zmienneowilgotne łąki trzęślicowe *Molinion*

- ◆ Powierzchnia siedliska - U1
- ◆ Struktura i funkcje – U1
- ◆ Perspektywy ochrony - U1

Ocena ogólna – U1

6510 Niżowe i górskie świeże łąki użytkowane ekstensywnie (*Arrhenatherion elatioris*)

- ◆ Powierzchnia siedliska - FV
- ◆ Struktura i funkcje – U1
- ◆ Perspektywy ochrony – U1

Ocena ogólna – U1

Ocena stanu ochrony gatunku w obrębie obszaru Natura 2000

Parametr	2012 wg Nobisa	2015
Populacja	FV	FV
Siedlisko	FV/U1	U1
Perspektywy Ochrony	FV/U1	U1
Ocena ogólna	U1	U1
Liczebność /osobniki	ok. 1000	> 820

Zagrożenia istniejące i potencjalne*

6410 Zmienneowilgotne łąki trzęślicowe *Molinion*

Zagrożenia istniejące:

- ◆ A03.03 Zaniechanie / brak koszenia
- ◆ K02 Ewolucja biocenotyczna, sukcesja
- ◆ K02.02 Nagromadzenie materii organicznej

Zagrożenia potencjalne:

- ◆ A02.03 Usuwanie trawy pod grunty orne
- ◆ A08 Nawożenie (nawozy sztuczne)
- ◆ B01 Zalesianie terenów otwartych
- ◆ I01 Nierodzone gatunki zaborcze
- ◆ I02 Problematiczne gatunki rodzime
- ◆ J02 Spowodowane przez człowieka zmiany stosunków wodnych

**Lista referencyjna zagrożeń, presji i działań Dyrekcja Generalna ds. Środowiska; Europejska Agencja Środowiska (EEA)
ostatnia aktualizacja: 12.04.2011*

6510 Niżowe i górskie świeże łąki użytkowane ekstensywnie
(*Arrhenatherion elatioris*)

Zagrożenia istniejące:

- ◆ A02.03 Usuwanie trawy pod grunty orne
- ◆ A03.03 Zaniechanie / brak koszenia

Zagrożenia potencjalne:

- ◆ A08 Nawożenie (nawozy sztuczne)
- ◆ B01 Zalesianie terenów otwartych
- ◆ E01.03 Zabudowa rozproszona
- ◆ I01 Nierodzące gatunki zaborcze
- ◆ I02 Problematiczne gatunki rodzime
- ◆ J01.01 Wypalanie
- ◆ K02.01 Zmiana składu gatunkowego (sukcesja)
- ◆ K02.02 Nagromadzenie materii organicznej

1617 Starodub łąkowy *Ostericum palustre*

Zagrożenia istniejące:

- ◆ A03.03 Zaniechanie / brak koszenia
- ◆ K02.01 Zmiana składu gatunkowego (sukcesja)
- ◆ K04.01 Konkurencja

Zagrożenia potencjalne:

- ◆ A08 Nawożenie (nawozy sztuczne)
- ◆ B01 Zalesianie terenów otwartych
- ◆ I01 Nierodzące gatunki zaborcze
- ◆ I02 Problematiczne gatunki rodzime
- ◆ J02 Spowodowane przez człowieka zmiany stosunków wodnych
- ◆ M02.03 Zmniejszenie populacji lub wyginięcie gatunku

Cele działań ochronnych

6410 Zmiennowilgotne łąki trzęślicowe (*Molinion*)

Cel: Utrzymanie lub przywrócenie dotychczasowego użytkowania kośnego na zinwentaryzowanych stanowiskach siedliska przyrodniczego w Obszarze.

Zachowanie min. 80% powierzchni siedliska w Obszarze.

Poprawa dotychczasowej struktury i funkcji poprzez hamowanie procesu sukcesji, zmniejszenie warstwy wojłoku, eliminacje gatunków ekspansywnych, przeciwdziałanie fragmentacji siedliska.

Perspektywa osiągnięcia właściwego stanu ochrony: uzyskanie właściwego stanu ochrony (FV) jest możliwa do osiągnięcia w okresie obowiązywania PZO.

6510 Niżowe i górskie świeże łąki użytkowane ekstensywnie (*Arrhenatherion elatioris*)

Cel: Utrzymanie dotychczasowego użytkowania kośnego / pasterskiego na zinwentaryzowanych stanowiskach siedliska przyrodniczego w Obszarze. Utrzymanie dotychczasowej powierzchni siedliska w Obszarze

Perspektywa osiągnięcia właściwego stanu ochrony: uzyskanie właściwego stanu ochrony (FV) jest możliwa do osiągnięcia w okresie obowiązywania PZO.

1617 Starodub łąkowy *Ostericum palustre*

Cel: *Utrzymanie lub przywrócenie dotychczasowego użytkowania kośnego na zinwentaryzowanych stanowiskach.*

Utrzymanie populacji w Obszarze na poziomie min. 800 sztuk w tym >40% osobników generatywnych.

Perspektywa osiągnięcia właściwego stanu ochrony: uzyskanie właściwego stanu ochrony (FV) jest możliwa do osiągnięcia w okresie obowiązywania PZO.

Zadania ochronne

6410 Zmienne wilgotne łąki trzęślicowe (*Molinion*)

Rodzaj działania	Nazwa zadania	Zakres prac	Miejsce realizacji
Działania związane z utrzymaniem lub modyfikacją metod gospodarowania B	Zachowanie siedliska przyrodniczego stanowiącego przedmiot ochrony położonego na trwałych użytkach zielonych – zadanie obligatoryjne	Odstąpienie od zalesiania oraz zmiany w grunty orne.	Wszystkie stanowiska w Obszarze
	Ekstensywne użytkowanie kośne, kośno-pasterskie i pasterski trwałych użytków zielonych – zadanie obligatoryjne	Odstąpienie od podsiewania, wałowania, zmiany poziomu nawożenia i stosunków wodnych.	Wszystkie stanowiska w Obszarze

6410 Zmienne wilgotne łąki trzęślicowe (*Molinion*)

Rodzaj działania	Nazwa zadania	Zakres prac	Miejsce realizacji
<p>Działania związane z utrzymaniem lub modyfikacją metod gospodarowania B</p>	<p>Ekstensywne użytkowanie powierzchni trwałych użytków zielonych i elementów krajobrazu nieużytkowanych rolniczo – działanie fakultatywne</p>	<p>Zaleca się użytkowanie z zastosowaniem następujących zasad:</p> <ul style="list-style-type: none"> a) częstotliwość koszenia: jeden pokos co roku lub co dwa lata; b) termin koszenia opóźniony: od 15 września do 30 października (w uzasadnionych przypadkach od 15 do 30 czerwca, np.: w sytuacji wkraczania roślin niepożądanych w zbiorowisku); c) każdorazowe zebranie i usunięcia skoszonej biomasy (w tym odstąpienie od pozostawiania rozdrobnionej biomasy) w terminie 2 tygodni po pokosie, siano wskazane jest usunąć z działki rolnej lub ułożyć w przyzmy, stogi lub brogi; d) pozostawienie fragmentów niekoszonych (15-20% powierzchni działki rolnej), w dwóch kolejnych pokosach (wykonywanych w odstępie roku lub 2 lat) wskazane jest pozostawić inne fragmenty niekoszone; e) dla działek rolnych nie przekraczających powierzchni 0,5 ha dopuszczalne jest zrezygnowanie z pozostawienia powierzchni nieskoszonych i koszenie co roku całej działki; f) dopuszczalny wypas po pokosie, jednak nie wcześniej niż od 1 września do 15 października przy zalecanej obsadzie zwierząt do 0,5 DJP/ha trwałych użytków zielonych. g) odstąpienie od koszenia okrężnego od zewnątrz do środka koszonej powierzchni trwałych użytków zielonych na rzecz koszenia pasowego; h) odstąpienie od składowania biomasy wśród kęp drzew i zarośli, rowach i innych obniżeniach terenu 	<p>Wszystkie stanowiska w Obszarze Zał. 4 arkusz 2</p>

Zadania ochronne


6510 Niżowe i górskie świeże łąki użytkowane ekstensywnie (*Arrhenatherion elatioris*)

Rodzaj działania	Nazwa zadania	Zakres prac	Miejsce realizacji
Działania związane z utrzymaniem lub modyfikacją metod gospodarowania B	Zachowanie siedliska przyrodniczego stanowiącego przedmiot ochrony położonego na trwałych użytkach zielonych – zadanie obligatoryjne	Odstąpienie od zalesiania oraz zmiany w grunty orne.	Wszystkie stanowiska w Obszarze Zał. 4 arkusz 1 i 2
	Ekstensywne użytkowanie kośne, kośno-pasterskie i pasterski trwałych użytków zielonych – działanie obligatoryjne	Utrzymanie dotychczasowego areału łąk użytkowanych kośnie lub kośno-pastersko. Odstąpienie od podsiewania, wałowania, zmiany poziomu nawożenia i stosunków wodnych.	Wszystkie stanowiska w Obszarze Zał. 4 arkusz 1 i 2

Rodzaj działania	Nazwa zadania	Zakres prac	Miejsce realizacji
<p>Działania związane z utrzymaniem lub modyfikacją metod gospodarowania B</p>	<p>Ekstensywne użytkowanie powierzchni trwałych użytków zielonych i elementów krajobrazu nieużytkowanych rolniczo – działanie fakultatywne</p>	<p>Zaleca się utrzymanie rodzaju użytkowania jako kośnego, pastwiskowego lub naprzemiennego z zastosowaniem następujących zasad: Dla wszystkich typów użytkowania zaleca się:</p> <ul style="list-style-type: none"> a) stosowanie nawożenia do 60 kg N/ha; b) rezygnację z bronowania. <p>Przy użytkowaniu kośnym zaleca się:</p> <ul style="list-style-type: none"> a) stosowanie jeden lub dwa pokosy w roku; b) koszenie w terminie od 15 czerwca do 30 września; c) zebranie i usunięcie skoszonej biomasy (w odstępianiu od pozostawiania rozdrobnionej biomasy); d) pozostawienie fragmentów niekoszonych - 15-20% powierzchni działki rolnej, w przypadku zastosowania dwóch pokosów w ciągu roku - pozostawić ten sam fragment działki rolnej nieskoszony, w dwóch kolejnych latach pozostawić inne fragmenty nieskoszone; e) dla działek rolnych nie przekraczających powierzchni 1 ha można zrezygnować z pozostawiania powierzchni niekoszonych i wykonać koszenie co roku całej działki rolnej; f) przy użytkowaniu jednokośnym wypas w obsadzie zwierząt do 1 DJP/ha trwałych użytków zielonych. <p>Przy użytkowaniu pastwiskowym wskazane jest aby:</p> <ul style="list-style-type: none"> a) wypas przy obsadzie zwierząt 0,5 DJP - 1,0 DJP/ha trwałych użytków zielonych objętych wsparciem, odbywała się od 1 maja do 15 października; b) coroczne wykoszenia niedojadów (raz w roku) w terminie od 15 lipca do 31 października; c) zebranie i usunięcie skoszonej biomasy niedojadów (w tym odstępianiu od pozostawiania rozdrobnionej biomasy). 	<p>Wszystkie stanowiska w Obszarze</p>

Zadania ochronne

1617 Starodub łąkowy *Ostericum palustre*)

Rodzaj działania	Nazwa zadania	Zakres prac	Miejsce realizacji
Działania związane z utrzymaniem lub modyfikacją metod gospodarowania B	Zachowanie siedliska przyrodniczego stanowiącego przedmiot ochrony położonego na trwałych użytkach zielonych – zadanie obligatoryjne. Działanie tożsame z działaniem B1 dla siedliska 6410, zał. 4 arkusz 	Odstąpienie od zalesiania oraz zmiany w grunty orne.	Wszystkie stanowiska w Obszarze
	Ekstensywne użytkowanie kośne, kośno-pasterskie i pasterski trwałych użytków zielonych – zadanie obligatoryjne Działanie tożsame z działaniem B2 dla siedliska 6410, zał. 4 arkusz 2	Odstąpienie od podsiewania, wałowania, zmiany poziomu nawożenia i stosunków wodnych.	Wszystkie stanowiska w Obszarze

Zadania ochronne



1617 Starodub łąkowy *Ostericum palustre*

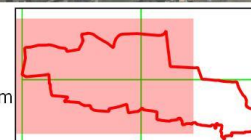
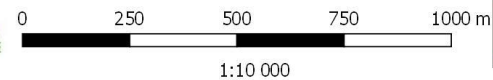
Rodzaj działania	Nazwa zadania	Zakres prac	Miejsce realizacji
Działania związane z utrzymaniem lub modyfikacją metod gospodarowania B	Ekstensywne użytkowanie powierzchni trwałych użytków zielonych i elementów krajobrazu nieużytkowanych rolniczo – działanie fakultatywne Działanie tożsame z działaniem B3 dla siedliska 6410, zał. 4 arkusz 2	Zaleca się użytkowanie z zastosowaniem następujących zasad: a) częstotliwość koszenia: jeden pokos co roku lub co dwa lata; b) termin koszenia opóźniony: od 15 września do 30 października (w uzasadnionych przypadkach od 15 do 30 czerwca, np.: w sytuacji wkroczenia roślin niepożądanych w zbiorowisku); c) każdorazowe zebranie i usunięcia skoszonej biomasy (w tym odstąpienie od pozostawiania rozdrobnionej biomasy) w terminie 2 tygodni po pokosie, siano wskazane jest usunąć z działki rolnej lub ułożyć w przyzmy, stogi lub brogi; d) pozostawienie fragmentów niekoszonych (15-20% powierzchni działki rolnej), w dwóch kolejnych pokosach (wykonywanych w odstępie roku lub 2 lat) wskazane jest pozostawić inne fragmenty niekoszone; e) dla działek rolnych nie przekraczających powierzchni 0,5 ha dopuszczalne jest zrezygnowanie z pozostawienia powierzchni nieskoszonych i koszenie co roku całej działki; f) dopuszczalny wypas po pokosie, jednak nie wcześniej niż od 1 września do 15 października przy zalecanej obsadzie zwierząt do 0,5 DJP/ha trwałych użytków zielonych. g) odstąpienie od koszenia okrężnego od zewnątrz do środka koszonej powierzchni trwałych użytków zielonych na rzecz koszenia pasowego; h) odstąpienie od składowania biomasy wśród kęp drzew i zarośli, rowach i innych obniżeniach terenu	Wszystkie stanowiska w Obszarze

Propozycja zmiany granic obszaru Natura 2000 Starodub w Pełkiniach PLH180050

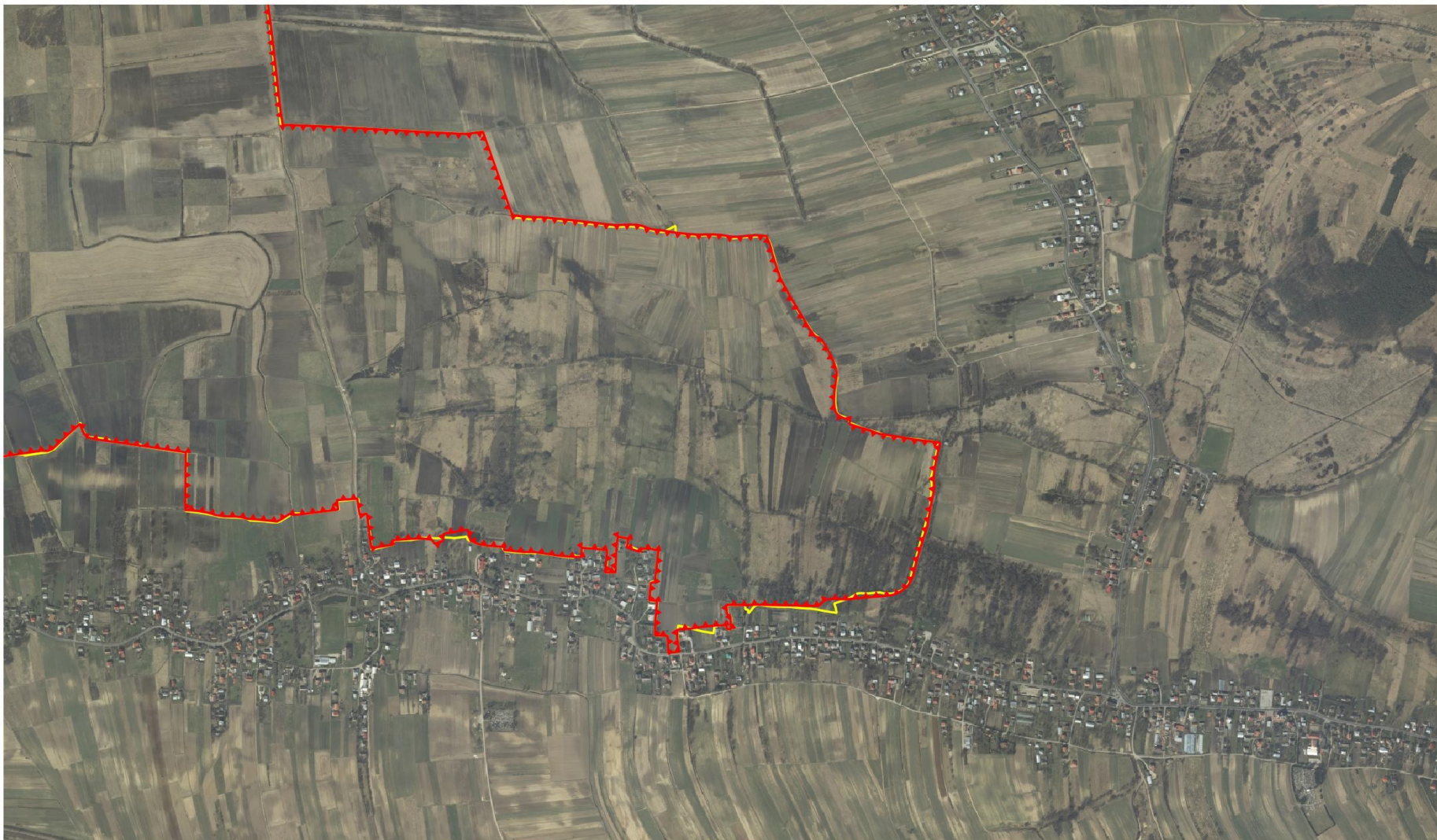


Legenda



-  Granica obszaru
-  Propozycja zmiany granic

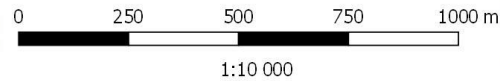


Propozycja zmiany granic obszaru Natura 2000 Starodub w Pelkniach PLH180050



Legenda

-  Granica obszaru
-  Propozycja zmiany granic



Dziękuję za uwagę