

plany zadań ochronnych  
**Natura 2000**



---

## Plan zadań ochronnych dla obszaru Natura 2000

### **Kołacznia PLH180006**

### w województwie podkarpackim

Rzeszów 2013



**INFRASTRUKTURA  
I ŚRODOWISKO**  
NARODOWA STRATEGIA SPÓJNOŚCI



**UNIA EUROPEJSKA**  
EUROPEJSKI FUNDUSZ  
ROZWOJU REGIONALNEGO



plany zadań ochronnych  
**Natura 2000**



**Wykonawca:**  
**Dominik Wróbel**

na zlecenie Regionalnej Dyrekcji Ochrony Środowiska  
w Rzeszowie

**Autor:**  
**Dominik Wróbel – koordynator projektu PZO, ekspert botanik**

---

## SPIS TREŚCI

1. Etap wstępny pracy nad Planem.....	4
1.1. Informacje ogólne .....	4
1.2. Ustalenie terenu objętego Planem .....	5
1.3. Mapa obszaru Natura 2000 .....	6
1.4. Opis założeń do sporządzenia Planu .....	7
1.5. Ustalenie przedmiotów ochrony objętych Planem.....	10
1.6. Opis procesu komunikacji z różnymi grupami interesu.....	10
1.7. Kluczowe instytucje/osoby dla obszaru i zakres ich odpowiedzialności.....	11
1.8. Zespół Lokalnej Współpracy.....	13
2. Etap II Opracowanie projektu Planu .....	15
Moduł A.....	15
2.1. Informacja o obszarze i przedmiotach ochrony .....	15
2.2. Ogólna charakterystyka obszaru .....	19
2.3. Struktura własności i użytkowania gruntów .....	21
2.4. Zagospodarowanie terenu i działalność człowieka .....	21
2.5. Istniejące i projektowane plany/programy/projekty dotyczące zagospodarowania przestrzennego.....	21
2.6. Informacja o przedmiotach ochrony objętych Planem wraz z zakresem prac terenowych – dane zweryfikowane .....	23
2.6.1. Typy siedlisk przyrodniczych.....	23
2.6.2. Gatunki roślin i ich siedliska występujące na terenie obszaru .....	24
2.6.3. Gatunki zwierząt i ich siedliska występujące na terenie obszaru.....	24
Moduł B.....	25
3. Stan ochrony przedmiotów ochrony objętych Planem.....	25
4. Analiza zagrożeń .....	29
5. Cele działań ochronnych .....	33
Moduł C.....	34
6. Ustalenie działań ochronnych .....	34
7. Ustalenie działań w zakresie monitoringu stanu ochrony przedmiotów ochrony.....	41
8. Wskazania do dokumentów planistycznych.....	41
9. Przesłanki sporządzenia planu ochrony .....	42
10. Projekt weryfikacji SDF obszaru i jego granic .....	42
11. Zestawienie uwag i wniosków .....	43
12. Literatura .....	48

## Dokumentacja Planu zadań ochronnych obszaru Natura 2000 Kołacznia PLH180006 w województwie podkarpackim

### 1. Etap wstępny pracy nad Planem

#### 1.1. Informacje ogólne

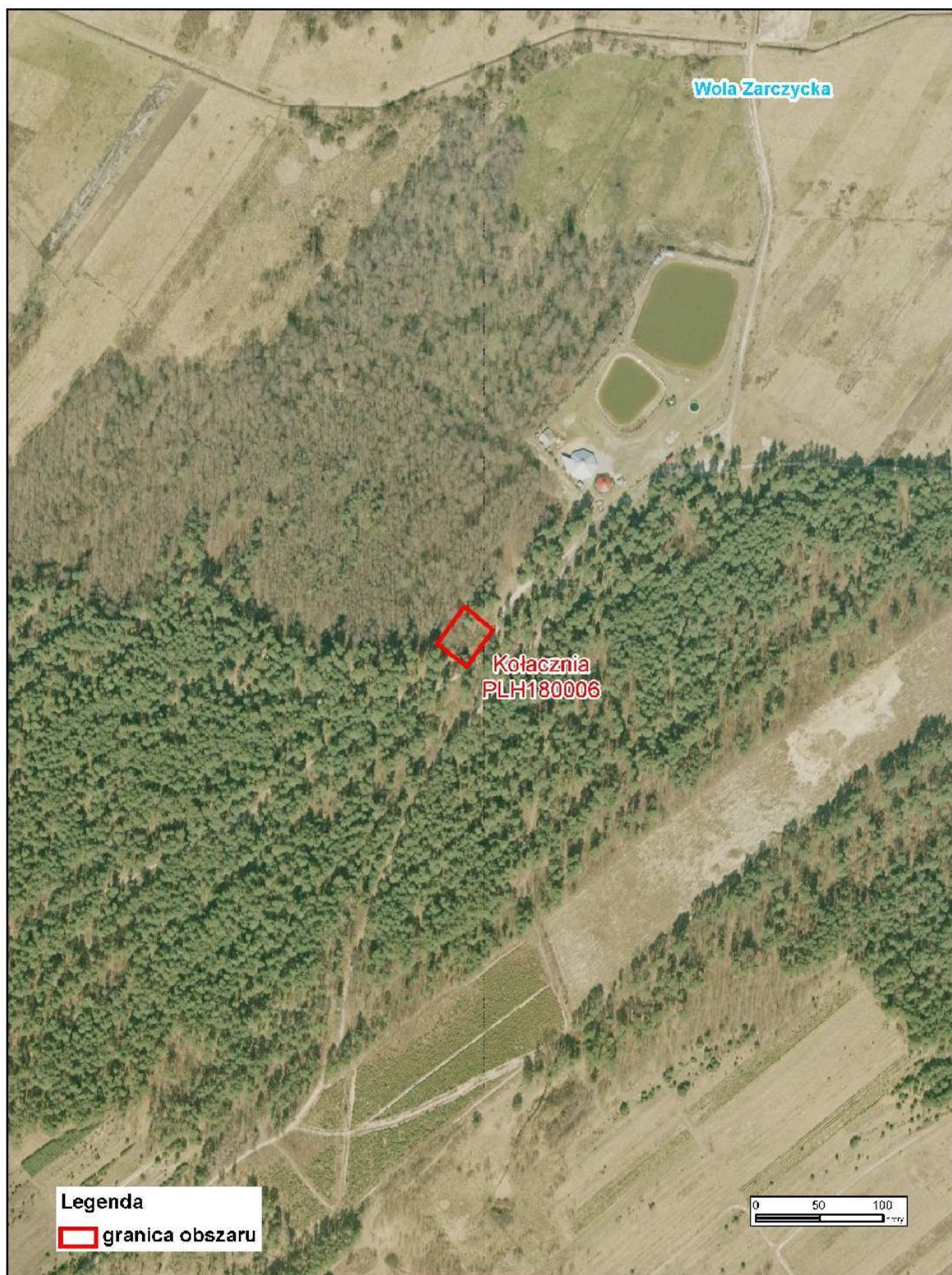
<b>Nazwa obszaru</b>	Kołacznia
<b>Kod obszaru</b>	PLH180006
<b>Opis granic obszaru</b>	Tabela punktów załamania granic
<b>SDF</b>	Plik PDF Standardowego Formularza Danych
<b>Położenie</b>	woj. podkarpackie, powiat leżajski, gmina Nowa Sarzyna, miejscowość Wola Zarczycka
<b>Powierzchnia obszaru (w ha)</b>	0,1
<b>Status prawny</b>	Obszar zatwierdzony decyzją Komisji Europejskiej 2009/93/WE jako obszar mający znaczenie dla Wspólnoty (decyzja Komisji z dnia 12 grudnia 2008 r. przyjmująca na mocy dyrektywy Rady 92/43/EWG drugi zaktualizowany wykaz terenów mających znaczenie dla Wspólnoty składających się na kontynentalny region biogeograficzny – <i>Dz.U. L 43 z 13.2.2009, str. 63–244</i> ). Aktualny status prawny, powierzchnia obszaru oraz jego współrzędne geograficzne regulowane są na mocy Decyzji Wykonawczej Komisji z dnia 7 listopada 2013 r. w sprawie przyjęcia siódmego zaktualizowanego wykazu terenów mających znaczenie dla Wspólnoty składających się na kontynentalny region biogeograficzny (notyfikowana jako dokument nr C (2013) 7358).
<b>Termin przystąpienia do sporządzenia Planu</b>	08-03-2011
<b>Termin zatwierdzenia Planu</b>	05-03-2014
<b>Koordynator Planu</b>	Dominik Wróbel, tel. 503765895, e-mail: <a href="mailto:pterido@interia.pl">pterido@interia.pl</a> ,
<b>Planista Regionalny</b>	Maciej Ciuła, tel. (17) 7850044, e-mail: <a href="mailto:maciej.ciuła.rzeszow@rdoś.gov.pl">maciej.ciuła.rzeszow@rdoś.gov.pl</a> ; Dorota Rogala, tel. 783921780, e-mail: <a href="mailto:dorota.rogala@yahoo.pl">dorota.rogala@yahoo.pl</a>
<b>Sprawujący nadzór</b>	Regionalny Dyrektor Ochrony Środowiska w Rzeszowie, al. Józefa Piłsudskiego 38, 35-001 Rzeszów, tel: (17) 7850044, fax: (17) 8521109; e-mail: <a href="mailto:sekretariat.rzeszow@rdos.gov.pl">sekretariat.rzeszow@rdos.gov.pl</a>

**1.2. Ustalenie terenu objętego Planem**

<b>Lp</b>	<b>Nazwa krajowej formy ochrony przyrody lub nadleśnictwa, pokrywającej/go się z obszarem, która/e może powodować wyłączenie części terenu ze sporządzania Planu</b>	<b>Dokument planistyczny</b>	<b>Uzasadnienie wyłączenia części terenu ze sporządzania PZO</b>	<b>Powierzchnia krajowej formy ochrony przyrody lub nadleśnictwa pokrywająca się z obszarem [ha]</b>
1.	Rezerwat przyrody „Kołacznia”	Rezerwat posiada projekt planu ochrony opracowany na lata 1996-2015. Obecnie zasady prowadzonych tam działań określa zarządzenie Nr 11/12 Regionalnego Dyrektora Ochrony Środowiska w Rzeszowie z dnia 30 marca 2012 r. w sprawie ustanowienia zadań ochronnych dla rezerwatu przyrody „Kołacznia”. Dokument obowiązuje przez 3 lata.	Nie zachodzą przesłanki określone w art. 28 ust. 11 ustawy z dnia 16 kwietnia 2004 r. o ochronie przyrody (DzU z 2009 r. Nr 151, poz. 1220, z późn.zm).	0,1

Teren objęty PZO: obszar Natura 2000 Kołacznia PLH180006 o powierzchni 0,1 ha.

### 1.3. Mapa obszaru Natura 2000



## 1.4. Opis założeń do sporządzenia Planu

### Opis obszaru

Obszar położony jest w Kotlinie Sandomierskiej (Okręg Wideł Wisły i Sanu, Podokręg Rudnicki; J. M. Matuszkiewicz, *Regionalizacja geobotaniczna Polski, IGiPZ PAN, Warszawa 2008*), około 6 km na zachód od Nowej Sarzyny. Obejmuje niewielką śródlesną wydmy porośniętą roślinnością typową dla kontynentalnego boru mieszanego *Quercus robur-Pinetum*. Od strony północno-zachodniej przylega ona do łągi jesionowo-olszowej *Fraxino-Alnetum*, wykształconego przy niewielkim potoku.

### Przedmioty ochrony

Przedmiotem ochrony Obszaru jest stanowisko różanecznika żółtego *Rhododendron luteum* (kod 4093) – jedno z dwóch położonych blisko siebie, które uznano za naturalne na obszarze Polski. Jest ono oddalone o 300 km od wyspowego stanowiska na Wołyniu, natomiast centrum występowania gatunku znajduje się w górach Anatolii i na Kaukazie.

Nie przewiduje się zmiany listy przedmiotów ochrony w obszarze, chyba że w toku prac nad projektem planu pojawią się ku temu ważne przesłanki.

Projekt planu zadań ochronnych dotyczyć będzie całego obszaru Natura 2000 – nie stwierdzono by zachodziły przesłanki określone w art. 28 ust. 11 ustawy o ochronie przyrody.

Plan zadań ochronnych (PZO) jest narzędziem ochrony siedlisk i gatunków stanowiących przedmiot ochrony obszaru Natura 2000. Ustalenia planu mogą jednak dotyczyć również terenów znajdujących się poza granicami obszaru, jeśli są istotne dla zachowania lub przywrócenia właściwego stanu ochrony przedmiotów ochrony oraz zachowania spójności sieci Natura 2000, w tym utrzymania korytarzy migracyjnych. Podstawowym celem opracowania projektu PZO jest szybkie podjęcie działań, niezbędnych do zachowania przedmiotów ochrony. Obowiązek sporządzenia planu zadań ochronnych dla obszaru Natura 2000 wynika z art. 28 ust. 1 ustawy z dnia 16 kwietnia 2004r. o ochronie przyrody (Dz. U z 2009 r.; Nr 151; poz. 1220, ze zm.). Szczegółowy zakres dokumentu określa rozporządzenie Ministra Środowiska z dnia 17 lutego 2010 r. w sprawie sporządzania projektu planu zadań ochronnych dla obszaru Natura 2000 (Dz.U. z 2010 r.; Nr 34; poz.186)

Zakres prac koniecznych dla sporządzania projektu planu zadań ochronnych dla obszaru obejmuje:

- opisanie granic obszaru w formie wektorowej warstwy informacyjnej;
- zgromadzenie, zweryfikowanie i uzupełnienie informacji o obszarze i przedmiotach ochrony, istotnych dla ich ochrony;
- ocenę stanu ochrony przedmiotów ochrony;
- identyfikację istniejących i potencjalnych zagrożeń;

- ustalenie celów działań ochronnych;
- ustalenie działań ochronnych wynikających z ustalonych celów działań ochronnych;
- ustalenie koniecznych zmian obowiązujących studiów uwarunkowań i kierunków zagospodarowania przestrzennego gmin i miejscowych planów zagospodarowania przestrzennego;
- ocenę potrzeby sporządzenia planu ochrony dla części lub całości obszaru oraz terminu jego sporządzenia;
- sporządzenie dokumentacji projektu planu zadań ochronnych w formie elektronicznej, opracowanej w formie opisu tekstowego, zestawień tabelarycznych, przedstawień graficznych, map, baz danych, w tym cyfrowych warstw informacyjnych.

PZO sporządza się w oparciu o istniejącą i możliwą do szybkiego zebrania wiedzę na temat obszaru Natura 2000. W ramach procesu planistycznego należy przeprowadzić niezbędne badania terenowe i ustalić czy szczegółowe inwentaryzacje są potrzebne do właściwego określenia działań ochronnych.

Plan zadań ochronnych sporządza się na okres 10 lat. Jest on ustanawiany zarządzeniem regionalnego dyrektora ochrony środowiska.

Skutki ustanowionego PZO dla obszaru Natura 2000 to między innymi:

- określenie zakresu rzeczowego i kosztów działań niezbędnych dla ochrony obszaru wraz z ich harmonogramem, umożliwiającym występowanie o środki na ich wykonanie;
- ustanowienie formalnych podstaw występowania o środki na wykonanie niezbędnych prac;
- podsumowanie wiedzy o obszarze i przedmiotach ochrony, służącej do późniejszego śledzenia zmian oraz określenie w jakim zakresie wymaga uzupełnienia;
- ustalenie systemu monitorowania stanu przedmiotów ochrony, w tym skutków prowadzonych działań ochronnych;
- ułatwienie kwalifikowania przedsięwzięć/działań pod kątem możliwości wywierania negatywnego wpływu na obszar, z zastrzeżeniem, że przedsięwzięcie/działania nie ujęte w planie jako zagrożenia należy traktować jako mogące potencjalnie znacząco negatywnie oddziaływać na obszar;
- określenie „założeń ochrony obszaru” i celów planu zadań ochronnych jako „punktu odniesienia” dla ocen oddziaływania przedsięwzięć/działań na obszar Natura 2000 oraz dla strategicznych ocen oddziaływania innych planów;
- wskazanie ryzykownych/niewłaściwych zapisów w istniejących studiach i planach z punktu widzenia ochrony obszaru;
- jest podstawą do zastosowania w razie potrzeby art. 37 ust. 2 ustawy o ochronie przyrody („jeżeli działania na obszarze Natura 2000 zostały podjęte niezgodnie z ustaleniami planu zadań ochronnych lub planu ochrony, regionalny dyrektor ochrony środowiska (...) nakazuje ich natychmiastowe wstrzymanie i podjęcie w wyznaczonym terminie niezbędnych czynności w celu przywrócenia poprzedniego stanu danego obszaru, jego części lub chronionych na nim gatunków”);



- uregulowanie zasad wdrażania programów rolnośrodowiskowych, które muszą być zgodne z zapisami PZO;
- opisanie nowo znalezionych gatunków lub siedlisk, które powinny być przedmiotami ochrony w obszarze (umożliwia to m.in. stosowanie wobec nich art. 6(4) Dyrektywy siedliskowej);
- określenie konieczności sporządzenia planu ochrony oraz zmian/modyfikacji SDF/granicy obszaru.

PZO nie jest sposobem na zwolnienie jakichkolwiek działań z obowiązujących procedur, np. PZO nie zastąpi, w stosunku do żadnych planów ani przedsięwzięć, procedury oceny oddziaływania na obszar Natura 2000.

W celu zapewnienia udziału społeczeństwa oraz wszystkich zainteresowanych podmiotów prowadzących działalność w obszarze Natura 2000 lub w inny sposób z nim związanych, przygotowanie projektu PZO będzie jawne na wszystkich etapach prac. Zainteresowane osoby i instytucje będą mogły aktywnie uczestniczyć w procesie planowania jako członkowie Zespołu Współpracy Lokalnej. Udział przedstawicieli różnych instytucji, grup społecznych i profesji pozwoli zoptymalizować proces planowania PZO. Skład ZLW będzie mógł być w dowolnym etapie prac poszerzony o osoby lub instytucje pragnące wziąć udział w procesie przygotowania projektu PZO. W pracach nad projektem PZO przewidziano 3 spotkania Zespołu Lokalnej Współpracy, których celem będzie przedstawienie oraz przedyskutowanie zagadnień dotyczących projektu PZO. Zakłada się, że I spotkanie będzie miało charakter wstępny i posłuży prezentacji zasad działania ZLW oraz metodyki przygotowania PZO. II spotkanie poświęcone będzie przedstawieniu wyników przeprowadzonych inwentaryzacji oraz prezentacji koncepcji ochrony siedlisk i gatunków stanowiących przedmioty ochrony. Na III spotkaniu zaprezentowany i przedyskutowany zostanie projekt zapisów PZO.

## 1.5. Ustalenie przedmiotów ochrony objętych Planem

Przedmiotem ochrony obszaru powinien zostać Różanecznik żółty (kod 4093).

Lp.	Kod	Nazwa polska	Nazwa łacińska	% pokrycia	Pop. osiadł.	Pop. lęgowa	Populacja migr.	Ocena Pop./pow	Ocena St. zach.	Ocena Izol./stopień reprezen.	Ocena ogólna	Opinia dot. wpisu
R1	4093	Różanecznik żółty	Rhododendron luteum	40				A	B	A	A	Dane zawarte w SDF wymagają weryfikacji pod kątem zajmowanej powierzchni.

Gdzie symbol: S oznacza siedliska, R – rośliny, Z – zwierzęta (w tym ptaki).

## 1.6. Opis procesu komunikacji z różnymi grupami interesu.

Komunikacja z zainteresowanymi stronami w procesie przygotowania projektu PZO dla obszaru opierała się o stronę internetową RDOŚ w Rzeszowie <http://rzeszow.rdos.gov.pl/>. Zamieszczano tam informacje o projekcie POIS.05.03.00-00-186/09, postępie prac nad projektem planu, wykonawcy, terminach i miejscach spotkań oraz obwieszczenie Regionalnego Dyrektora Ochrony Środowiska w Rzeszowie z dn. 08.03.2011 r. o rozpoczęciu opracowywania projektów planów zadań ochronnych obszarów Natura 2000 m.in. Kołacznia PLH180006 (link: [http://rzeszow.rdos.gov.pl/index.php?option=com\\_content&view=article&id=839:obwieszczenia-o-zamiarze-przystapienia-do-sporzadzenia-projektow-planow-zada-ochronnych-dla-nastupujcych-obszarow-natura-2000-plh180006-koacznia-plh180016-rymanow-plh180018-trzciana&catid=56:obwieszczenia&Itemid=95](http://rzeszow.rdos.gov.pl/index.php?option=com_content&view=article&id=839:obwieszczenia-o-zamiarze-przystapienia-do-sporzadzenia-projektow-planow-zada-ochronnych-dla-nastupujcych-obszarow-natura-2000-plh180006-koacznia-plh180016-rymanow-plh180018-trzciana&catid=56:obwieszczenia&Itemid=95)). Obwieszczenie ukazało się również w prasie lokalnej – dzienniku Nowiny w dniu 10 marca 2011 roku. Zostało także wywieszono na tablicy ogłoszeń Regionalnej Dyrekcji Ochrony Środowiska w Rzeszowie.

W maju 2011 roku, w gospodarstwie agroturystycznym „Azalia”, doszło do spotkania z właścicielem, Panem Stanisławem Sarzyńskim. Przedyskutowane zostały możliwe sposoby gospodarowania w pobliżu rezerwatu oraz istniejące zagrożenia. W trakcie wstępnej wizji terenowej, dzięki informacjom pochodzącym od Pana Sarzyńskiego, ujawniono nowe stanowisko różanecznika żółtego oraz wskazano przybliżone stanowiska historyczne, w których gatunek ten obserwowany był w ciągu ostatnich 25 lat.

I spotkanie Zespołu Lokalnej Współpracy odbyło się 19.08.2011 r. w Nowej Sarzynie, w restauracji „Agawa”. Przedstawiono zasady opracowania i zawartość planów zadań ochronnych dla obszarów Natura 2000 oraz sposób tworzenia i skład Zespołu Lokalnej Współpracy. Zaprezentowano także docelowe funkcjonowanie Platformy Informacyjno-Komunikacyjnej i jej rolę w opracowywaniu PZO. Scharakteryzowano obszar wskazując jego lokalizację, powierzchnię, przedmiot ochrony, istniejące i potencjalne zagrożenia, określono jakie

będą zasady współpracy z ZLW.

II spotkanie ZLW odbyło się 06.10.2011 r. w Gospodarstwie Agroturystycznym „Azalia” w Woli Zarczyckiej, w pobliżu rezerwatu i obszaru Kołacznia. Częścią spotkania była wizja terenowa, podczas której dokonano oglądu obszaru, przedyskutowano najpilniejsze potrzeby i doraźne działania oraz koncepcję działań ochronnych dla obszaru.

III spotkanie ZLW miało miejsce 08.12.2012 r. w Nowej Sarzynie, w restauracji „Agawa”. W trakcie spotkania przedstawiono projekt PZO oraz projekt granic jakie koordynator projektu zamierza zaproponować jako nowe granice obszaru Kołacznia. Przedyskutowano zaplanowane działania ochronne oraz podjęto ustalenia dotyczące najpilniejszych zadań ochronnych, koniecznych do wykonania jeszcze przed ustanowieniem PZO (renowacja ogrodzenia, usunięcie nadmiaru krzewów pogarszających warunki rozwoju różaneczka żółtego).

### 1.7. Kluczowe instytucje/osoby dla obszaru i zakres ich odpowiedzialności

Instytucja/osoby	Zakres odpowiedzialności	Adres siedziby instytucji/osoby	Kontakt
Regionalna Dyrekcja Ochrony Środowiska w Rzeszowie	Nadzór nad obszarami sieci Natura 2000, prowadzenie działań w zakresie ochrony przyrody na terenie województwa.	Al. Józefa Piłsudskiego 38, 35-001 Rzeszów	tel. (17) 785-00-44, fax (17) 852-11-09 <a href="mailto:sekretariat.rzeszow@rdos.gov.pl">sekretariat.rzeszow@rdos.gov.pl</a>
Podkarpacki Urząd Wojewódzki w Rzeszowie	Planowanie przestrzenne	ul. Grunwaldzka 15; 35-959 Rzeszów	tel. (17) 867-19-01 <a href="mailto:sekrwoj@rzeszow.uw.gov.pl">sekrwoj@rzeszow.uw.gov.pl</a>
Urząd Marszałkowski Województwa Podkarpackiego	Planowanie przestrzenne	al. Ł. Ciepłńskiego 4; 35-010 Rzeszów	tel. (17) 850-17-80, 850-17-82; fax (17) 860-67-02 <a href="mailto:urzad@podkarpackie.pl">urzad@podkarpackie.pl</a>
Starostwo Powiatowe w Leżajsku	Regionalne zadania planistyczne i zagadnienia inwestycyjne	ul. Kopernika 8 37-300 Leżajsk	tel.: (17) 240-45-00 fax: (17) 240-45-09 <a href="mailto:powiat@starostwo.lezajsk.pl">powiat@starostwo.lezajsk.pl</a>
Urząd Miasta i Gminy Nowa Sarzyna	Regionalne zadania planistyczne i zagadnienia inwestycyjne	ul. Kopernika 1 37-310 Nowa Sarzyna	tel: (17) 241-31-77 <a href="mailto:umig@nowasarzyna.eu">umig@nowasarzyna.eu</a>
Sołectwo Wola Zarczycka	Działania informacyjno - promocyjne	37-311 Wola Zarczycka	
Podkarpackie Biuro Planowania	Planowanie przestrzenne	ul. Targowa 1;	tel./fax (17) 852-86-51

Instytucja/osoby	Zakres odpowiedzialności	Adres siedziby instytucji/osoby	Kontakt
Przestrzennego w Rzeszowie		35-064 Rzeszów	<a href="mailto:sekretariat@pbpp.pl">sekretariat@pbpp.pl</a>
Regionalny Zarząd Gospodarki Wodnej w Krakowie	Gospodarka wodna	ul. Marszałka Józefa Piłsudskiego 22; 31-109 Kraków	tel.: (12) 628-41-30, 628-41-06, 628-41-08 fax: (12) 430-10-35 423-21-53, 62-84-158 <a href="mailto:poczta@krakow.rzgw.gov.pl">poczta@krakow.rzgw.gov.pl</a>
Podkarpacki Zarząd Melioracji i Urządzeń Wodnych w Rzeszowie	Gospodarka wodna	ul. Hetmańska 9; 35-959 Rzeszów	tel. (17) 853-74-00 <a href="mailto:rzyszow@pzmiuw.pl">rzyszow@pzmiuw.pl</a>
Regionalna Dyrekcja Lasów Państwowych w Krośnie	Gospodarka leśna	ul. Bieszczadzka 2, 38-400 Krosno	tel. (13) 436-44-51 <a href="mailto:rdlp@krosno.lasy.gov.pl">rdlp@krosno.lasy.gov.pl</a>
Nadleśnictwo Leżajsk	Gospodarka leśna	ul. Tomasza Michałka 48 37-300 Leżajsk	tel. (17) 242-88-94 fax (17) 242-61-45 <a href="mailto:lezajsk@krosno.lasy.gov.pl">lezajsk@krosno.lasy.gov.pl</a>
Stowarzyszenie Inżynierów i Techników Leśnictwa i Drzewnictwa	Kształcenie kadry leśnej, wdrażanie nowych technologii w gospodarce leśnej,	ul. Bieszczadzka 2, 38-400 Krosno	tel. (13) 436-44-51, fax (13) 436-43-01 <a href="mailto:sitlid@ibles.waw.pl">sitlid@ibles.waw.pl</a>
Instytut Ochrony Przyrody Polskiej Akademii Nauk	Ochrona przyrody	al. A. Mickiewicza 33 31-120 Kraków	tel. (12) 632-22-21, <a href="mailto:sekretariat@iop.krakow.pl">sekretariat@iop.krakow.pl</a>
Liga Ochrony Przyrody Zarząd Okręgu Podkarpackiego w Rzeszowie	Ochrona przyrody	Szkoła Podstawowa nr 2, ul. Kamińskiego 12, Rzeszów	tel. 787709149, <a href="mailto:loprze@poczta.fm">loprze@poczta.fm</a>
Podkarpacka Regionalna Organizacja Turystyczna	Turystyka, ochrona przyrody	ul. Szopena 51/30 235-959 Rzeszów	tel. (17) 852-00-09, tel. (17) 867-62-30
Polskie Towarzystwo Turystyczno-Krajoznawcze Oddział im. Mieczysława Rachwała	Turystyka, ochrona przyrody	ul. Jana Matejki 2 35-064 Rzeszów	tel. (17) 853-67-55 <a href="mailto:biuro@pttk.rzeszow.pl">biuro@pttk.rzeszow.pl</a> <a href="mailto:pttk@pttk.rzeszow.pl">pttk@pttk.rzeszow.pl</a>
Stowarzyszenie „Nasza Mała	Turystyka, ochrona przyrody	ul. 1 Maja 1,	tel. (17) 241-32-36

---

<b>Instytucja/osoby</b>	<b>Zakres odpowiedzialności</b>	<b>Adres siedziby instytucji/osoby</b>	<b>Kontakt</b>
Ojczyzna” w Nowej Sarzynie		37-310 Nowa Sarzyna	<a href="mailto:nmo@sarzyna.net">nmo@sarzyna.net</a>

### 1.8. Zespół Lokalnej Współpracy

<b>Imię i nazwisko</b>	<b>Funkcja</b>	<b>Nazwa instytucji/ grupy interesu, którą reprezentuje</b>	<b>Kontakt</b>

---

<b>Imię i nazwisko</b>	<b>Funkcja</b>	<b>Nazwa instytucji/ grupy interesu, którą reprezentuje</b>	<b>Kontakt</b>

## 2. Etap II Opracowanie projektu Planu

### Moduł A

#### 2.1. Informacja o obszarze i przedmiotach ochrony

Typ informacji	Dane referencyjne	Zakres informacji	Wartość informacji	Źródło dostępu do danych
Materiały publikowane	Raciborski M. 1909. <i>Azalea pontica</i> w Puszczy Sandomierskiej i jej pasorzyty. <i>Azalea pontica</i> im Samdomierer Wald und ihre Parasiten. – Bull. Acad. Sc. Cracovie, Cl. Math.-Nat. 7: 385-391.	Pierwsza informacja o stwierdzeniu gatunku na obecnym stanowisku, jego charakterystyka systematyczna oraz analiza występowania pasożytów grzybowych na liściach i pędach jego osobników.	Informacja o znaczeniu historycznym.	Biblioteka Instytutu Botaniki im. W. Szafera PAN w Krakowie
Materiały publikowane	Zarzycki K. 2001. Rhododendron luteum Sweet Różanecznik żółty. ss. 281-283. W: Zarzycki K., Kaźmierczakowa R. (red.): Polska czerwona księga roślin. Paprotniki i rośliny kwiatowe. Instytut Botaniki im. W. Szafera PAN. Kraków.	Ogólna charakterystyka gatunku, jego rozmieszczenia, wymagań siedliskowych, ogólna charakterystyka populacji oraz zagrożenia i wskazania ochronne.	Publikacja przedstawia wiarygodne informacje oparte na wcześniejszych publikacjach i obserwacjach terenowych.	Biblioteka Instytutu Botaniki im. W. Szafera PAN w Krakowie

Typ informacji	Dane referencyjne	Zakres informacji	Wartość informacji	Źródło dostępu do danych
Materiały publikowane	Dubiel E., Piórecki J. 2010. Zbiorowiska z udziałem <i>Rhododendron luteum</i> ( <i>Ericaceae</i> ) na Polesiu Wołyńskim. <i>Fragm. Flor. Geobot. Polonica</i> , 18(1): 95-108.	Charakterystyka naturalnych i półnaturalnych populacji różanecznika z terenu Ukrainy.	Bardzo istotna informacja, pozwalająca lepiej określić docelowe warunki na terenie obszaru Kołacznia.	Biblioteka Instytutu Botaniki im. W. Szafera PAN w Krakowie
Materiały publikowane	Mirek Z., Nikiel A., Paul W., Wilk Ł. (red.) 2005. Ostoje roślinne w Polsce. Instytut Botaniki im. W. Szafera PAN, Kraków.	Ogólna charakterystyka rezerwatu Kołacznia, zestawienie zagrożeń i określenie poziomu ich istotności.	Podstawowa informacja dotycząca obszaru Kołacznia.	Biblioteka Instytutu Botaniki im. W. Szafera PAN w Krakowie
Materiały publikowane	Szkudlarz P. 1995. Aktualny stan populacji azalii pontyjskiej <i>Rhododendron luteum</i> w Woli Zarczyckiej koło Leżajska. <i>Chrońmy Przyr. Ojcz.</i> 51(1) 91-95.	Charakterystyka populacji różanecznika żółtego według stanu na rok 1995.	Bardzo istotna informacja porównawcza.	Biblioteka Instytutu Botaniki im. W. Szafera PAN w Krakowie
Materiały publikowane	Piórecki J., Zarzycki K. 2004. <i>Rhododendron luteum</i> Sweet Różanecznik żółty Azalia pontyjska. W: B. Sudnik-Wójcikowska, H. Werblan-Jakubiec (red.) <i>Gatunki roślin. Poradniki ochrony siedlisk i gatunków Natura 2000 – podręcznik metodyczny</i> . Ministerstwo Środowiska, Warszawa.	Publikacja o podstawowym znaczeniu obejmująca opis gatunku, jego biologię i ekologię, charakterystykę rozmieszczenia, status ochronny oraz zagrożenia, sposoby ochrony i wskazania do monitoringu.	Bardzo istotna informacja porównawcza.	<a href="http://www.gios.gov.pl/siedliska/pdf/przewodnik_metodyczny_rhododendron_luteum.pdf">http://www.gios.gov.pl/siedliska/pdf/przewodnik_metodyczny_rhododendron_luteum.pdf</a>



Typ informacji	Dane referencyjne	Zakres informacji	Wartość informacji	Źródło dostępu do danych
Materiały publikowane	Walusiak E. 2012. 4093 Różanecznik żółty (Azalia pontyjska, Zielina) Rhododendron luteum SWEET. Monitoring gatunków i siedlisk przyrodniczych ze szczególnym uwzględnieniem specjalnych obszarów ochrony siedlisk Natura 2000. Metodyka Monitoringu. GIOŚ.	Wydawnictwo zawiera charakterystykę systematyczną i chorologiczną gatunku, opis jego biologii i ekologii, a także metodykę monitoringu i jego wyniki z roku 2010.	Bardzo istotna informacja porównawcza, pozwalająca ocenić zmiany zachodzące w populacji.	<a href="http://siedliska.gios.gov.pl/pdf/siedliska/2009-2011/wyniki_monitoringu_roslin_4093.pdf">http://siedliska.gios.gov.pl/pdf/siedliska/2009-2011/wyniki_monitoringu_roslin_4093.pdf</a>
Materiały publikowane	Wróbel D. 2013. Nowe stanowisko Rhododendron luteum (Ericaceae) w Kotlinie Sandomierskiej (południowo-wschodnia Polska). Fragmenta Floristica et Geobotanica Polonica.	Publikacja zawiera charakterystykę chorologiczną gatunku i analizę pochodzenia stanowiska. Podaje także informację o znalezieniu pędów gatunku także poza rezerwatem/obszarem Kołacznia.	Istotna informacja potwierdzająca występowanie gatunku w nowym miejscu oraz zwracająca uwagę na możliwość rozmnażania się generatywnego.	Biblioteka Instytutu Botaniki im. W. Szafera PAN w Krakowie
Materiały niepublikowane	Opracowanie Ekofizjograficzne Podstawowe dla terenów zabudowy zagrodowej z usługami agroturystycznymi budowy stawu i zabudowy letniskowej w Woli Zarczyckiej, gmina Nowa Sarzyna. (Usługowy Zakład Fizjografii i Geologii Inżynierskiej Emil Nowak, 2009)	Opracowanie opisuje środowisko przyrodnicze w otoczeniu gospodarstwa agroturystycznego, w pobliżu obszaru Kołacznia oraz określa jego możliwe oddziaływania na obszar.	Ważna informacja, pomocna w planowaniu ochrony różaneczніка żółtego.	Dokument znajduje się w posiadaniu RDOŚ w Rzeszowie.

Typ informacji	Dane referencyjne	Zakres informacji	Wartość informacji	Źródło dostępu do danych
Plany/programy/strategie	Bęben H., Głowacka B., Karpierz J., Mrzygłód Z., Nowakowski A., Witkowska-Wawer L. Plan Ochrony Rezerwatu Kołacznia na okres: od 1996-01-01 do 2015-12-31. (Biuro Urządzania Lasu i Geodezji Leśnej Oddział w Przemyślu, 1995).	Charakterystyka formalno-prawna i przyrodnicza rezerwatu Kołacznia, koncepcja ochrony rezerwatu, szczegółowy plan ochrony rezerwatu oraz zalecenia do planu zagospodarowania przestrzennego gminy Nowa Sarzyna.	Bardzo istotna informacja porównawcza.	Dokument znajduje się w posiadaniu RDOŚ w Rzeszowie.
Plany/programy/strategie	Studium Uwarunkowań i Kierunków Zagospodarowania Przestrzennego Miasta i Gminy Nowa Sarzyna, 2009	Charakterystyka uwarunkowań i kierunków zagospodarowania przestrzennego Woli Zarczyckiej	Podstawowa informacja dotycząca otoczenia społeczno-gospodarczego obszaru	Zasoby internetowe: <a href="http://prawomiejskowe.pl/institution/18565/legalact/157998/18565">http://prawomiejskowe.pl/institution/18565/legalact/157998/18565</a>
Plany/programy/strategie	Program Ochrony Środowiska dla miasta i gminy Nowa Sarzyna na lata 2010-2013, z perspektywą do 2017 r.	Program identyfikuje podstawowe problemy w zakresie ochrony środowiska w gminie oraz wskazuje kierunki i sposoby rozwiązywania tych problemów.	Istotna informacja w określająca uwarunkowania społeczno-gospodarcze gminy i opisująca jej środowisko przyrodnicze.	Zasoby internetowe: <a href="http://www.bip.ires.pl/gfx/nowa_sarzyna/files/MChowaniec/ochrona_srodowiska_2010/Zal_Nr_1_do_Uchwalynr_408_Program_ochrony_srodowiska_1.pdf">http://www.bip.ires.pl/gfx/nowa_sarzyna/files/MChowaniec/ochrona_srodowiska_2010/Zal_Nr_1_do_Uchwalynr_408_Program_ochrony_srodowiska_1.pdf</a>

Typ informacji	Dane referencyjne	Zakres informacji	Wartość informacji	Źródło dostępu do danych
Plany/programy/strategie	Aktualizacja Planu gospodarki odpadami dla miasta i gminy Nowa Sarzyna. 2010	Plan określa sposób zagospodarowania odpadów w miejscowościach gminy Nowa Sarzyna.	Dodatkowa informacja określająca uwarunkowania społeczno-gospodarcze gminy i opisująca jej środowisko przyrodnicze.	Zasoby internetowe: <a href="http://www.bip.ires.pl/gfx/nowa_sarzyna/files/MChowaniec/ochrona_srodowiska_2010/Zal._Nr_2_do_Uchwal_Nr_408_Plan_Gospodarki_Opadami.pdf">http://www.bip.ires.pl/gfx/nowa_sarzyna/files/MChowaniec/ochrona_srodowiska_2010/Zal._Nr_2_do_Uchwal_Nr_408_Plan_Gospodarki_Opadami.pdf</a>
Plany/programy/strategie	Strategia rozwoju społeczno-gospodarczego miasta i gminy Nowa Sarzyna 2008-2013. 2008	Plan analizuje uwarunkowania społeczno-gospodarcze oraz przyrodnicze rozwoju gminy Nowa Sarzyna.	Dodatkowa informacja określająca uwarunkowania społeczno-gospodarcze gminy i opisująca jej środowisko przyrodnicze	Zasoby internetowe: <a href="http://www.bip.ires.pl/gfx/nowa_sarzyna/files/Strategia.pdf">http://www.bip.ires.pl/gfx/nowa_sarzyna/files/Strategia.pdf</a>
Plany/programy/strategie	Uproszczony Plan Urządzenia Lasów należących do właścicieli prywatnych w miejscowości Wola Zarczycka na lata 2005-2014.	Dokument opisujący drzewostany na gruntach leśnych prywatnej własności oraz określający dla nich zasady gospodarki leśnej	Podstawowa informacja o lasach występujących poza gruntami w zarządzie Nadleśnictwa Leżajsk, pomocna w planowaniu ochrony siedliska różanecznika żółtego.	Materiały znajdują się w posiadaniu Starostwa Powiatowego w Leżajsku

## 2.2. Ogólna charakterystyka obszaru

### Położenie obszaru

Obszar znajduje się na południowy-zachód od Nowej Sarzyny w przysiółku Woli Zarczyckiej Kołacznia. Regionalizacja fizycznogeograficzna Kondrackiego (2002) umiejscawia go w Prowincji Karpat Zachodnich z Podkarpaciem Zachodnim i Północnym, Prowincji Podkarpacie Północne, Makroregionie Kotliny Sandomierskiej, Mezoregionie Płaskowyż Kolbuszowski. Pod względem geobotanicznym (Matuszkiewicz

2008) obszar przynależy do Działu Wyżyn Południowopolskich, Krainy Kotliny Sandomierskiej, Okręgu Widel Wisły i Sanu, Podokręgu Rudnickiego.

### **Geologia i gleby**

Obszar znajduje się w obrębie Zapadliska Przedkarpacciego, wypełnionego trzeciorzędowymi ilami krakowieckimi o miąższości ponad 1000 m. Na powierzchni znajdują się utwory czwartorzędowe o dużej zmienności litologicznej, głównie żwiry i piaski. Miejscami znajdują się w nich spoiste wkładki glin zwałowych i pyłów o różnej miąższości. Większa część obszaru położona jest na niezbyt rozległej wydmy zbudowanej z piasków eolicznych. W części północno-zachodniej znajdują się gleby organiczne.

### **Hydrologia**

Ze względu na ukształtowanie powierzchni wody opadowe spływają z wydmy ku niższym położeniom, głównie w kierunku północno-zachodnim i północnym, ku rzece Rokicie, która zbiera wody powierzchniowe z całej okolicy, w tym z niewielkiego cieką przepływającego obok granicy obszaru. Również w kierunku koryta Rokity nachylone jest zwierciadło wód podziemnych, zasilane przez infiltrujące wody opadowe. Teren obszaru leży poza zasięgiem terenów zalewanych wodami powodziowymi.

### **Struktura krajobrazu**

Krajobraz regionu jest ukształtowany przez działalność lodowcową. Łagodnie pofałdowana wschodnia część Płaskowyżu Kolbuszowskiego objęta jest w przewadze użytkowaniem rolnym, ze znacznym udziałem lasów, w części pochodzących z nasadzenia.

### **Korytarze ekologiczne**

Obszar znajduje się w obrębie izolowanego kompleksu leśnego o powierzchni około 60 ha, składającego się z olszyn w części północno-zachodniej oraz nasadzonego drzewostanu sosnowego w części wschodniej i południowej. Ze względu na ograniczony kontakt całego kompleksu z innymi płacami leśnymi w niewielkim stopniu spełnia on funkcje korytarza ekologicznego.

### **Istniejące formy ochrony przyrody**

Granice obszaru są tożsame z granicami rezerwatu przyrody „Kołacznia”.

### **Przedmioty ochrony obszaru**

Przedmiotem ochrony w obszarze jest różanecznik żółty (*Rhododendron luteum*), gatunek posiadający tu jedno z dwóch polskich, naturalnych stanowisk, znajdujące się około 300 km od najbliższej, dużej wyspy zasięgowej, na Wołyniu. Drugie stanowisko zostało odszukane w 2011 roku, w odległości około 500 m od rezerwatu Kołacznia.

### Uwarunkowania społeczno-gospodarcze

Populacja różanecznika żółtego znajduje się w obrębie rezerwatu „Kołacznia”. Jego bezpośrednie otoczenie stanowią nasadzenia sosnowe, poddawane użytkowaniu gospodarczemu, jednak z racji wieku drzewostan użytkowany jest głównie trzebieżowo. W różnej odległości od obszaru, w tym w bezpośredniej bliskości, znajdują się miejsca nielegalnego poboru piasku (użytkowane obecnie lub w przeszłości). Teren rezerwatu stanowi lokalną atrakcję turystyczną przyciągającą zarówno mieszkańców pobliskich miejscowości jak i osoby przyjeżdżające z większych odległości. W pobliżu znajduje się gospodarstwo agroturystyczne, odwiedzane głównie przez turystów indywidualnych, ale w okresie kwitnienia różanecznika odbywają się tam również imprezy plenerowe o randze ponadlokalnej z udziałem wielu osób.

### 2.3. Struktura własności i użytkowania gruntów

Typy użytków gruntowych	Typ własności	Powierzchnia użytków w ha	% udział powierzchni w obszarze
Lasy	Skarb Państwa		
	Własność komunalna	0,1	100
	Własność prywatna		

### 2.4. Zagospodarowanie terenu i działalność człowieka

Obszar został utworzony dla ochrony stanowiska różanecznika żółtego *Rhododendron luteum*. Nie występują tu siedliska przyrodnicze objęte dopłatami rolnośrodowiskowymi, które stanowiłyby przedmiot ochrony obszaru.

### 2.5. Istniejące i projektowane plany/programy/projekty dotyczące zagospodarowania przestrzennego

Tytuł opracowania	Instytucja odpowiedzialna za przygotowanie planu/programu/wdrażanie projektu	Ustalenia planu/programu/projektu mogące mieć wpływ na przedmioty ochrony	Przedmioty ochrony objęte wpływem opracowania	Ustalenia dot. działań minimalizujących lub kompensujących
Studium Uwarunkowań i Kierunków Zagospodarowania Przestrzennego Miasta i Gminy	Urząd Miasta i Gminy Nowa Sarzyna	Studium zakłada respektowanie zasad ochrony rezerwatu przyrody Kołacznia oraz rozszerzenie zakresu ochrony	<i>Rhododendron luteum</i>	-

Tytuł opracowania	Instytucja odpowiedzialna za przygotowanie planu/programu/wdrażanie projektu	Ustalenia planu/programu/projektu mogące mieć wpływ na przedmioty ochrony	Przedmioty ochrony objęte wpływem opracowania	Ustalenia dot. działań minimalizujących lub kompensujących
Nowa Sarzyna, Tekst jednolity Studium (Uchwała Nr XVIII/122/2012 Rady Miejskiej w Nowej Sarzynie z dnia 27 lutego 2012 roku)		prawnej na projektowaną otulinę rezerwatu. Studium nie precyzuje dopuszczalnej skali ewentualnego dalszego rozwoju zabudowy w otoczeniu obszaru.		
Program Ochrony Środowiska dla Miasta i gminy Nowa Sarzyna na lata 2010-2013, z perspektywą do 2017 r. (Uchwała Nr LXIII/408/2010 Rady Miejskiej w Nowej Sarzynie z dnia 28.06.2010 r.)	Urząd Miasta i Gminy Nowa Sarzyna	Nie stwierdzono kolizji ustaleń programu z przedmiotem ochrony obszaru.	<i>Rhododendron luteum</i>	-
Uproszczony Plan Urządzenia Lasów należących do właścicieli prywatnych w miejscowości Wola Zarczycka na lata 2005-2014.	Starostwo Powiatowe Leżajsk	Nie występuje obecnie kolizja między realizacją gospodarki leśnej a ochroną populacji różanecznika żółtego w obszarze. Użytkowanie gospodarcze okolicznych lasów, bez zachowania należytej ostrożności w trakcie wykonywania prac, może jednak prowadzić do zniszczenia nowych stanowisk różanecznika zlokalizowanych poza obszarem	<i>Rhododendron luteum</i>	Nie ustalono działań minimalizujących ani kompensujących.
Opracowanie Ekofizjograficzne Podstawowe dla terenów zabudowy zagrodowej z usługami agroturystycznymi budowy stawu i zabudowy letniskowej w Woli Zarczyckiej, gmina Nowa Sarzyna. (Usługowy Zakład Fizjografii i Geologii Inżynierskiej Emil	Urząd Miasta i Gminy Nowa Sarzyna	Opracowanie wskazuje na możliwość pośredniego oddziaływania prowadzonej działalności na rezerwat Kołacznia. Oddziaływanie to miałyby wynikać ze wzmożonej penetracji turystycznej otoczenia rezerwatu.	<i>Rhododendron luteum</i>	W opracowaniu wskazano, że minimalizacja skutków wzmożonego ruchu turystycznego w otoczeniu rezerwatu może polegać na pełnieniu przez właściciela gospodarstwa funkcji społecznego opiekuna rezerwatu, do którego obowiązków należałoby: - sprawowanie stałego nadzoru nad rezerwatem, - przeciwdziałanie próbom nielegalnej penetracji rezerwatu,

Tytuł opracowania	Instytucja odpowiedzialna za przygotowanie planu/programu/wdrażanie projektu	Ustalenia planu/programu/projektu mogące mieć wpływ na przedmioty ochrony	Przedmioty ochrony objęte wpływem opracowania	Ustalenia dot. działań minimalizujących lub kompensujących
Nowak, 2009.)				- utrzymywanie w czystości otoczenia rezerwatu, - przeciwdziałanie poborowi piasku z sąsiedztwa rezerwatu, - naprawa zużywających się elementów ogrodzenia rezerwatu.

## 2.6. Informacja o przedmiotach ochrony objętych Planem wraz z zakresem prac terenowych – dane zweryfikowane

Przedmiot ochrony	Ocena ogólna	Powierzchnia [ha]	Liczba stanowisk	Rozmieszczenie w obszarze	Stopień rozpoznania	Zakres prac terenowych uzupełniających/ Uzasadnienie do wyłączenia z prac terenowych
<b>Gatunki roślin</b>						
<b>4093</b> Różanecznik żółty <i>Rhododendron luteum</i>	A	0,03	1	Przedstawiono na ryc. 2	Bardzo dobry (pełny)	W ramach prac inwentaryzacyjnych na potrzeby PZO przeprowadzono kilkakrotne badanie całej powierzchni obszaru (26.05., 08.06., 18.08.), które pozwoliło na określenie aktualnego rozmieszczenia i stanu zachowania gatunku. Wyniki tych obserwacji porównano z wynikami prac wykonanych w ramach monitoringu GIOŚ w roku 2010 oraz z danymi historycznymi (Raciborski 1909, Szkudlarz 1995). Szczegółowe obserwacje umożliwiły również odnalezienie generatywnych osobników juwenilnych, co podważa dotychczasowe informacje o braku spontanicznego obsiewania się różanecznika.

### 2.6.1. Typy siedlisk przyrodniczych

W obszarze nie stwierdzono siedlisk przyrodniczych, które należałoby uznać za przedmioty ochrony. Większość obszaru, poza północno-zachodnim skrajem, stanowi potencjalne siedlisko boru świeżego. Wprowadzone w otoczeniu obszaru w latach trzydziestych nasadzenia nie objęły wierzchołka wydmy z kępami różanecznika, a jedynie skraj obszaru w postaci pojedynczych sosen. Obniżenie wydmy po stronie północno-zachodniej objęte jest zbiorowiskiem przejściowym między zabagnionym łągiem *Fraxino-Alnetum* a olszyną o charakterze olsowym *Alnetea glutinosae*.

### 2.6.2. Gatunki roślin i ich siedliska występujące na terenie obszaru

**Kod gatunku:** 4093

**Nazwa typu siedliska:** różanecznik żółty (*Rhododendron luteum*)

**Charakterystyka:** Krzew osiągający do 4 m wysokości, zrzucający liście na zimę. Posiada silny system korzeniowy, dzięki któremu może efektywnie rozrastać się wegetatywnie. Charakteryzuje go duża zdolność regeneracyjna. Jego intensywnie wonne, żółte kwiaty przyciągają owady zapylające i decydują o walorach ozdobnych. Zielone części rośliny, jak również miód wyprodukowany z nektaru różanecznika zawiera trujące dla zwierząt i ludzi glikozydy. Jest gatunkiem subkontynentalnym, umiarkowanie światłożądnym, rosnącym w swoim centrum zasięgowym w podszybie lasów iglastych i mieszanych.

Kompleks leśny położony w Woli Zarzyckiej jest jedynym naturalnym stanowiskiem różanecznika w Polsce. Zasadnicza jego część znajduje się w obszarze Natura 2000, a tym samym w rezerwacie „Kołacznia”. Niemniej jednak w otaczającym obszar kompleksie leśnym odnaleziono nowe stanowisko (zlokalizowane około 700 m na SW od obszaru, o pow. 2 m<sup>2</sup>; Sarzyński S. & Sarzyński P. – inf. ustna, Wróbel 2013), które prawdopodobnie jest naturalne i powstało wskutek rozprzestrzenienia się nasion z terenu rezerwatu, przeniesionych być może przez zwierzęta. Położone jest z dala od zabudowań i dróg leśnych. Zgodnie z informacjami uzyskanymi od miejscowych (Sarzyński S. & Sarzyński P. – inf. ustna), w kompleksie obserwowano również inne podobne stanowiska azalii pontyjskiej, nie udało się ich jednak potwierdzić w 2011 r. Generatywne pochodzenie osobników na nowym stanowisku jest tym bardziej prawdopodobne, że również w rezerwacie Kołacznia pojawiają się siewki, niemniej jednak mimo obfitego obsiewania się powstaje tu stosunkowo niewiele nowych osobników generatywnych.

**Stan zachowania w obszarze.** Monitoring populacji różanecznika żółtego w obszarze Kołacznia, przeprowadzony w 2010 roku (prace prowadzone w ramach PMŚ, Walusiak 2012), wskazał na niezadowalający stan populacji (U1), zły stan siedliska (U2) i niezadowalające perspektywy ochrony (U1); stąd ocena ogólna: zła (U2). W 2011 roku (prace prowadzone w ramach PZO) zarówno stan populacji jak i siedliska oceniono jako zły (U2) przy niezadowalających perspektywach ochrony (U1), dlatego również w tym przypadku ocena ogólna została ustalona na U2.

### 2.6.3. Gatunki zwierząt i ich siedliska występujące na terenie obszaru

W obszarze nie stwierdzono gatunków zwierząt z załącznika II Dyrektywy siedliskowej.



## Moduł B

### 3. Stan ochrony przedmiotów ochrony objętych Planem

Przedmioty ochrony objęte Planem								
Przedmiot ochrony	Kod Natura	Stanowisko	Parametr stanu	Wskaźnik	Ocena stanu ochrony na podstawie dostępnych danych wg skali FV, UI, U2 *	Ocena stanu ochrony po weryfikacji i terenowej wg skali FV, UI, U2 **	Ogólna ocena stanu ochrony siedliska /gatunku wg skali FV, UI, U2	Uwagi
<b>GATUNKI ROŚLIN</b>								
4093 Różanecznik żółty <i>Rhododendron luteum</i>	4093	Rezerwat „Kołacznia”	Parametry populacji	<b>Liczba skupień pędów</b>	FV	FV	U2	Uwagi do poszczególnych ocen zamieszczono poniżej.
				<b>Stan zdrowotny</b>	U1	U2		
			Parametry siedliska gatunku	Powierzchnia potencjalnego siedliska	U1	FV		
				Powierzchnia zajętego siedliska	U1	FV		
				Gatunki ekspansywne	U2	U2		
				<b>Gatunki obce, inwazyjne</b>	U2	U2		
				Powierzchnia odkrytego podłoża	U1	FV		
				Zwarcie drzew i krzewów	U1	U1		
				Zwarcie warstwy B (bez <i>Rhododendron</i> )	U2	U2		
Perspektywy ochrony	U1	U1						

Zastosowane symbole: XX – stan nieznan, FV – stan właściwy, U1 – stan niezadowalający, U2 – stan zły. **Pogrubieniem wyróżniono wskaźniki kluczowe.**

\* Ocena stanu ochrony zgodnie z wynikami monitoringu z 2010 r. (Walusiak 2012)

\*\* Ocena stanu ochrony w po inwentaryzacji przeprowadzonej na potrzeby wykonania projektu planu zadań ochronnych w 2011 r.

Obszar Natura 2000 Kołacznia, ustanowiony dla ochrony różanecznika żółtego, obejmuje jedno z dwóch znanych stanowisk, stanowiących około 98% krajowych zasobów tego gatunku. Ze względu na brak możliwości jednoznacznego określenia liczby osobników, co wynika z dużego zagęszczenia zarówno krzewów różanecznika jak i innych gatunków o pędach zdrewniałych, rosnących w obrębie jego arealu, zasoby gatunku określono w oparciu o zajmowaną przez niego powierzchnię.

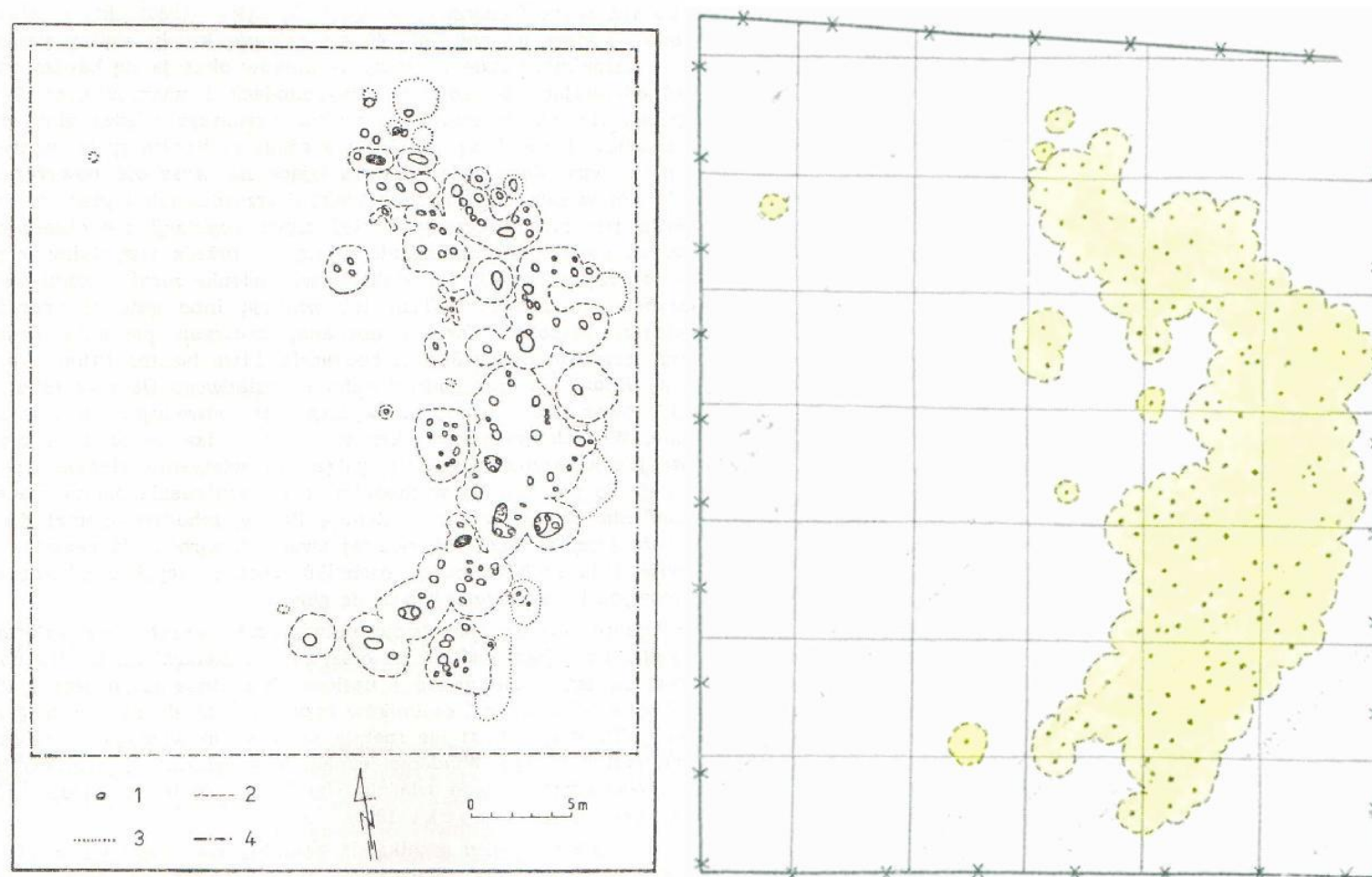
**Liczba skupień pędów** możliwa jest do ustalenia jedynie w przybliżeniu, ze względu na silne splątanie pędów oraz tworzenie licznych odrośli. Uwzględniając stwierdzone młode osobniki generatywne, jako osobne skupienia (liczące 1 pęd), całkowita liczba skupień pędów, określona w wyniku inwentaryzacji wykonanej w 2011 r. wynosi 38, a więc nieznacznie zwiększyła się w porównaniu do roku 2010, kiedy zostało stwierdzonych 36 skupień.

Kolejne obserwacje, prowadzone przez różnych autorów w latach 1995-2010, wykazywały liczbę pędów wegetatywnych między 150 a 190. Od 1909 roku (Raciborski 1909), kiedy stanowisko zostało znalezione, nie wykazywano generatywnego przyrostu liczby osobników. W trakcie prac inwentaryzacyjnych w 2011 roku stwierdzono około 10 kilkuletnich osobników, które ewidentnie nie pochodziły z odrośli; kilka kolejnych osobników prawdopodobnie również wykiełkowało z nasion, jednak bezsprzeczne ustalenie ich odrębności pociągałoby za sobą ryzyko ich uszkodzenia. Nie ma również możliwości precyzyjnego określenia całkowitej liczby osobników gdyż pociągałoby to za sobą ryzyko uszkodzenia znacznej części pędów. Z tego powodu, za właściwe należy uznać określanie wielkości populacji poprzez zliczanie skupień pędów i określanie sumarycznej powierzchni zajętej przez populację.

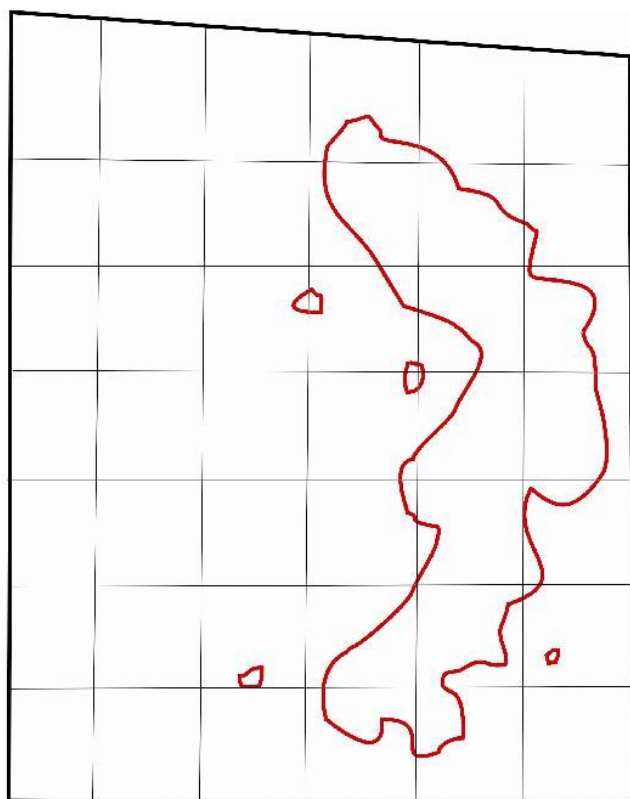
**Stan zdrowotny** populacji jest zły. Ponad 10% pędów nosi ślady uszkodzeń, podczas gdy w roku 2010 uszkodzenia stwierdzono na nie więcej niż 5% pędów. Są to głównie nekrozy wywołane okresowym przesuszeniem, lub też wcześniejszym wymarzeniem pędu, a być może także porażenia grzybowe. Jednoznaczne ustalenie udziału poszczególnych czynników jest niemożliwe. Zgodnie z metodyką monitoringu GIOŚ dla różanecznika żółtego ocenę U2 przyznaje się w przypadku stwierdzenia powyżej 5% pędów z obserwowanymi na liściach śladami chorób, uszkodzeń, żerów.

**Powierzchnia potencjalnego siedliska** (metodyka GIOŚ wskazuje że istotna jest powierzchnia w obszarze oraz w jego bezpośrednim sąsiedztwie) nie zmniejszyła się.

**Powierzchnia zajętego siedliska** obejmuje około 30% powierzchni rezerwatu. W roku 2010 wartość tę określono podobnie. W 1995 roku w Planie ochrony rezerwatu „Kołacznia” na okres od 1996-01-01 do 2015-12-31 określano tę powierzchnię na ponad 50%, jednak z zamieszczonej tam mapy wynika, że powierzchnia ta było zbliżona do obecnej.





Ryc. 1. Areal różanecznika żółtego w rezerwacie Kołacznia w 1995 r. wg. Szkudlarza - po lewej (Szkudlarz 1995) i wg. Bęben i inn. (BULiGL O/Przemysł 1995) – po prawej.



Legenda

 Areał różanecznika żółtego

 Granice obszaru

 Linie kwadratów siatki

Ryc. 2. Areał różanecznika żółtego w 2011 roku, według wyników badań wykonanych na potrzeby przygotowania planu zadań ochronnych obszaru.

**Gatunki ekspansywne** zajmują co najmniej 35% powierzchni (w 2010 roku, zajmowana przez nie powierzchnia została oceniona na 30%, Walusiak 2012). W szczególności dotyczy to jeżyn *Rubus* sp., a także kruszyny pospolitej *Frangula alnus*.

**Gatunki obce, inwazyjne**, w tym przymiotno kanadyjskie *Conyza canadensis*, czeremcha amerykańska *Padus serotina*, robinia akacjowa *Robinia pseudaccacia*, grusza *Pyrus* sp. zajmują około 20% powierzchni rezerwatu, w szczególności zwiększa swój udział czeremcha amerykańska.

**Powierzchnia odkrytego podłoża** obejmuje ponad 10% powierzchni. Stanowią ją miejsca potencjalnego rozwoju pędów gatunku oraz kiełkowania jego nasion. Wielkość ta zwiększyła się po części wskutek zamierania niektórych pędów różanecznika.

**Zwarcie drzew i krzewów** przekracza 70%, porównywalnie do stanu z roku 2010. Zwarcie wysoko położonych koron sosen wydaje się wręcz zbyt małe, w stosunku do fitocenozy z różanecznikiem żółtym z porównywalnych siedlisk na najbliższych stanowiskach wyspy zasięgowej z obszaru Ukrainy. Natomiast zbyt wysoki jest udział roślinności krzewiastej, zwłaszcza gatunków silnie konkurencyjnych.

**Zwarcie warstwy B (bez *Rhododendron*)** wynosi około 40%, podobnie jak w roku 2010, kiedy to oceniono je na 30 – 40%. Warstwę tę tworzą głównie jeżyny *Rubus* sp., kruszyna pospolita *Frangula alnus*, leszczyna *Corylus avellana*, jarząb pospolity *Sorbus aucuparia*, tarnina *Prunus padus*, czeremcha zwyczajna *Prunus padus*, czeremcha amerykańska *Padus serotina*, robinia akacjowa *Robinia pseudoaccacia* i grusza *Pyrus* sp.

**Perspektywy ochrony** oceniono na U1 (niezadowalające) – wynika to głównie z małej powierzchni obszaru oraz niewielkiego areалу samego stanowiska. W takich warunkach może łatwo dojść do zniszczenia części lub całości występującej tu populacji.

## 4. Analiza zagrożeń

### Istniejące zagrożenia

Podstawowe zagrożenia jakie oddziałują na populację różanecznika żółtego związane są z próbami pozyskiwania atrakcyjnie wyglądających pędów kwitnących rośliny. Prócz masowego obłamywania pędów kwiatowych w okresie kwitnienia dochodzi do wykopywania ukorzenionych roślin. Powoduje to zubożenie genetyczne populacji, ograniczenie jej zdolności rozrodczych, zmniejszenie zajmowanego areálu oraz uszkodzenie krzewów, a przez to zwiększanie ryzyka zakażeń grzybowych.

Przekraczanie granic rezerwatu w celu obłamywania kwitnących gałązek oraz wykopywania ukorzenionych pędów powoduje niszczenie ogrodzenia; często ogrodzenie jest niszczone celowo. W 2013 roku wykonano nowe, trwałe ogrodzenie, które w dużej mierze ograniczy wchodzenie do obszaru.

Odrębną, niezwykle istotną grupę zagrożeń stanowią relacje biocenotyczne, głównie konkurencyjne i pasożytnicze. Nadmierny rozrost ekspansywnych krzewów wyraźnie ogranicza przestrzeń życiową różanecznika. Wydaje się, że gatunek ten przegrywa zarówno konkurencję o światło jak i o przestrzeń, a dodatkowo rozrost konkurentów i odkładanie ściółki ogranicza możliwość kiełkowania nasion. Różanecznikowi zagrażają również choroby grzybowe – według różnych autorów (Raciborski 1909, Piórecki, Zarzycki 2004, Walusiak 2012) mogą być wywoływane przez *Exobasidium discoideum*, *E. harrvathinum* i *E. dusium*. Brak jednak wystarczających danych do oceny rzeczywistego wpływu tych patogenów na stan populacji różanecznika żółtego.

Zagrożenia związane z obecnością w obszarze ekspansywnych gatunków obcego pochodzenia nasilają się również wskutek rozprzestrzeniania się tych gatunków w całym kompleksie leśnym wokół obszaru. Dotyczy to głównie robinii akacjowej, dębu czerwonego oraz czeremchy amerykańskiej. Osobniki tych gatunków rosnące w sąsiedztwie obszaru obsiewają się obficie i tym samym sprawiają, że eliminacja nadmiaru ekspansywnych drzew i krzewów w granicach obszaru może okazać się trudna w realizacji.

Pośrednio na przedmiot ochrony negatywnie wpływają podejmowane w sąsiedztwie obszaru próby nielegalnego poboru piasku. Do niedawna próby takie miały miejsce w bezpośrednim sąsiedztwie obszaru, co groziło osunięciem się wydmy i zniszczeniem części stanowiska, obecnie zdarzają się w szerszym otoczeniu, co może prowadzić do uszczuplenia arealu siedliska potencjalnego. Ponadto wzdłuż ogrodzenia rezerwatu (w części po stronie wewnętrznej) pojawiają się śmieci pozostawiane przez turystów. W szerszym otoczeniu obszaru nielegalne wywożenie śmieci dotyczy licznych wyrobisk piaskowych. Łatwa dostępność otoczenia rezerwatu/obszaru Kołacznia, wynika z sąsiedztwa drogi gruntowej od strony południowo-wschodniej, wykorzystywanej do przejazdu pojazdami zmotoryzowanymi między przysiółkami Woli Zarczyckiej oraz przez turystów przyjeżdżających do rezerwatu.

Zagrożeniem dla przedmiotu ochrony jest ponadto mała powierzchnia stanowiska, na którym występuje – 0,03 ha i oraz mała powierzchnia całego obszaru Natura 2000 – 0,10 ha. Powoduje to istotne zwiększenie różnego rodzaju wpływów antropogenicznych, o których mowa wyżej, które kumulują się na bardzo małym obszarze, pozbawionym stref ochronnych. Wpływa też na małą zmienność genetyczną populacji.

### **Potencjalne zagrożenia**

Wśród zagrożeń, które mogą się pojawić w przyszłości, jest zmiana sposobu zagospodarowania terenu, polegająca na usunięciu roślinności leśnej w bezpośrednim otoczeniu obszaru. Działania takie mogłyby wynikać między innymi ze stosowania w gospodarce leśnej zrębów zupełnych, co spowodowałoby nagłą zmianę mikroklimatu, a tym samym pogorszenie warunków życia populacji różanecznika. Nie istnieją jednak możliwości przewidzenia długofalowych skutków takiego działania.

Zagrożeniem dla stanowiska są również prace leśne, w tym cięcia pielęgnacyjne i rębne, wykonywane w pobliżu obszaru. Jeśli zostaną wykonane niewłaściwie, mogą spowodować zniszczenie ogrodzenia bądź naruszenie stabilności wydmy, na której znajduje się stanowisko różanecznika żółtego.

Kolejne zagrożenie to pożary. Nie można wykluczyć, że te odnotowane w przeszłości mogły mieć przyczyny naturalne, takie jak zapłon od uderzenia pioruna, dlatego także dziś pozostają potencjalnym zagrożeniem. Nie istnieją jednak sposoby przeciwdziałania takim zdarzeniom. Pożary mogły również wynikać z celowego podpalenia. Możliwość przeciwdziałania temu zagrożeniu sprowadza się do działań edukacyjnych wśród lokalnych społeczności.

Niebezpieczna dla stanowiska jest także ekspansja robinii akacjowej i czeremchy amerykańskiej, rosnących w sąsiedztwie obszaru. Przy braku działań mających na celu ich eliminację, może dojść do dalszego ich rozprzestrzeniania się i wkraczania w obręb stanowiska różanecznika. Spowoduje to iż działania podjęte w celu ich eliminacji z obszaru mogą okazać się nieskuteczne.

Dla stanowiska w Woli Zarzyckiej zagrożeniem jest również uprawa innych gatunków różaneczników oraz ich odmian, prowadzona w jego pobliżu. Może to przyczyniać się do hybrydyzacji i powstawania roju mieszańców.

Lp	Przedmiot ochrony	Numer stanowiska	Zagrożenia	
			Istniejące	Potencjalne
1	4093 Różanecznik żółty <i>Rhododendron luteum</i>	Stanowisko w obszarze	<p><b>C01.01</b> Wydobywanie piasku i żwiru (w bezpośrednim sąsiedztwie oraz w szerszym otoczeniu obszaru Natura 2000 dochodzi do okazjonalnego, nielegalnego pobierania piasku z podłoża – pobór w bezpośrednim sąsiedztwie stanowiska zagraża zniszczeniem jego części, wydobywanie piasku w szerszym otoczeniu może uszczuplić areal potencjalnego siedliska).</p> <p><b>E03.01</b> Odpady, ścieki (przy ogrodzeniu okazjonalnie przez turystów pozostawiane są śmieci; w szerszym otoczeniu obszaru Natura 2000, w wielu miejscach znajdują się miejsca nielegalnego wywożenia odpadów domowych – może to prowadzić do zanieczyszczenia gleby, którego skutkiem będzie pogorszenie żywotności pędów różanecznika żółtego, jak również pogorszenie jakości potencjalnego siedliska).</p> <p><b>F04.01</b> Płądrowanie stanowisk roślin (oblamywanie pędów podczas kwitnienia, wykopywanie ukorzenionych pędów skutkuje zmniejszeniem arealu stanowiska, zubożeniem populacji, ograniczeniem zdolności rozrodczych);</p> <p><b>G01.03.01</b> Pojazdy zmotoryzowane (droga gruntowa</p>	<p><b>B02.02</b> Wycinka lasu (usunięcie drzew w otoczeniu obszaru zmieni warunki mikroklimatyczne co może negatywnie wpłynąć na populację różanecznika; niewłaściwe wykonanie prac leśnych może doprowadzić do zniszczenia ogrodzenia lub naruszenia stabilności wydmy).</p> <p><b>G05.04</b> Wandalizm (podpalenie; nie jest znana przyczyna wcześniejszych pożarów rezerwatu, więc można zakładać, że jedną z możliwych przyczyn jest celowe podpalenie – pożar może spowodować pogorszenie kondycji zdrowotnej pędów, a nawet zniszczenie całej populacji).</p> <p><b>I01</b> Inwazja gatunku (ekspansja robinii akacjowej <i>Robinia pseudacacia</i> czy czeremchy późnej <i>Prunus serotina</i> z terenów sąsiadujących z obszarem może pogorszyć efektywność podjętych działań ochronnych).</p> <p><b>I03.02</b> Genetyczne zanieczyszczenie (wprowadzanie do uprawy, w pobliżu obszaru, gatunków i odmian różaneczników innych niż <i>Rhododendron luteum</i> może powodować hybrydyzację i genetyczne zanieczyszczenie populacji).</p>

Lp	Przedmiot ochrony	Numer stanowiska	Zagrożenia	
			Istniejące	Potencjalne
			<p>biegnie w niewielkiej odległości od ogrodzenia rezerwatu – przejazd większych samochodów oraz maszyn rolniczych może powodować jego uszkodzenie).</p> <p><b>G05.04</b> Wandalizm (niszczenie ogrodzenia podczas przechodzenia przez nie oraz niszczenie samych roślin – prowadzi do pogorszenia żywotności uszkodzanych pędów, zmniejszenia areалу zajmowanego przez stanowisko, zwiększenia ryzyka zakażenia się roślin patogenami grzybowymi).</p> <p><b>K04.01</b> Konkurencja (ograniczanie przestrzeni życiowej różanecznika żółtego przez ekspansywne krzewy – prowadzi do pogorszenia warunków świetlnych i glebowych, ograniczenia zajmowanego areálu oraz zmniejszenia powierzchni potencjalnego siedliska).</p> <p><b>K04.03</b> Zawleczenie choroby (choroby grzybowe – możliwe pogorszenie kondycji zdrowotnej pędów różanecznika).</p> <p><b>K05</b> Zmniejszenie płodności/depresja genetyczna (mała powierzchnia stanowiska i mała powierzchnia obszaru wyznaczonego do jego ochrony przekłada się na małą odporność populacji na zagrożenia antropogeniczne, biotyczne i abiotyczne)</p>	<p><b>L09</b> Pożar naturalny (nie jest znana przyczyna wcześniejszych pożarów rezerwatu, więc należy zakładać, że jedną z możliwych przyczyn jest pożar z przyczyn naturalnych – może spowodować pogorszenie kondycji zdrowotnej pędów, a nawet zniszczenie całej populacji).</p>



## 5. Cele działań ochronnych

Przedmiot ochrony	Stan ochrony	Cele działań ochronnych	Perspektywa osiągnięcia właściwego stanu ochrony
4093 Różanecznik żółty <i>Rhododendron luteum</i>	U2	1. Ograniczenie wpływu konkurencyjnego ekspansywnych drzew i krzewów na populację azalii.	4 rok obowiązywania planu
		2. Zmniejszenie antropopresji – ograniczenie penetracji pieszej obszaru i niszczenia krzewów azalii, zabezpieczenie właściwych warunków mikroklimatycznych stanowiska, przeciwdziałanie pogarszaniu jakości siedliska oraz zmniejszaniu jego areалу, zarówno aktualnego jak i potencjalnego.	2-3 rok obowiązywania planu
		3. Zabezpieczenie stanowiska różanecznika – stworzenie strefy ochronnej wokół obszaru poprzez wykupy i zamiany gruntów w kompleksie leśnym, w którym występuje różanecznik.	Perspektywa osiągnięcia właściwego stanu ochrony wykracza poza okres obowiązywania PZO
		4. Przeciwdziałanie genetycznemu zanieczyszczeniu populacji oraz zabezpieczenie czystości genetycznej populacji z obszaru.	Perspektywa osiągnięcia właściwego stanu ochrony wykracza poza okres obowiązywania PZO

1. Ograniczenie wpływu konkurencyjnego ekspansywnych drzew i krzewów na populację azalii. Jest to najistotniejszy cel działań ochronnych, od którego skuteczności zależeć będzie przywrócenie populacji różanecznika do właściwego stanu ochrony. Jeżyny, czeremcha amerykańska, robinia akacjowa i kruszyna pospolita rozrastając się, zajmują przestrzeń znacznie efektywniej od różanecznika żółtego, wskutek czego nie jest on w stanie zapewnić sobie wystarczającego dostępu do światła oraz składników mineralnych w podłożu. Jedynie zabiegi ochrony czynnej, polegające na usuwaniu nadmiaru konkurencyjnych krzewów pozwolą mu na właściwy wzrost.

2. Zmniejszenie antropopresji na przedmiot ochrony obszaru. Najistotniejszym zadaniem służącym realizacji tego celu jest wyeliminowanie niszczenia krzewów różanecznika, zwłaszcza w okresie kwitnienia. W stanie bezkwiatowym różanecznik traci swoje właściwości dekoracyjne i jako taki nie jest atrakcyjny jako kwiat bukietowy. Skuteczna realizacja tego celu będzie możliwa z jednej strony przez utrzymanie i bieżącą konserwację trwałego ogrodzenia, wybudowanego w 2013 roku, z drugiej natomiast przez patrolowanie otoczenia rezerwatu w okresie kwitnienia różanecznika przez grupy wolontariuszy, zorganizowane w porozumieniu z UMiG Nowa Sarzyna, właścicielem gospodarstwa

agroturystycznego „Azalia”, szkołami z regionu i ich organami prowadzącymi, regionalnymi organizacjami pozarządowymi oraz RDOŚ w Rzeszowie.

3. Podejmowanie działań na rzecz utworzenia funkcjonalnej strefy ochronnej wokół stanowiska/obszaru – wykup gruntów położonych w sąsiedztwie obszaru oraz gruntów położonych w całym kompleksie leśnym, w granicach którego występuje różanecznik, celem zamiany na grunty występujące w sąsiedztwie obszaru. Występowanie do ANR w Rzeszowie o przejęcia gruntów Skarbu Państwa w kompleksie leśnym, w granicach którego występuje różanecznik celem zamiany na grunty położone w sąsiedztwie obszaru.

4. Uprawa w pobliżu obszaru innych gatunków różaneczników oraz ich odmian może przyczyniać się do hybrydyzacji i powstawania roju mieszańców. Takie zjawisko byłoby praktycznie nieodwracalne, dlatego konieczne jest podjęcie działań, które z jednej strony sprawią, że łatwe pozyskanie legalnych sadzonek różanecznika żółtego powstrzyma chęć wykopywania pędów w obszarze, z drugiej zaś zmniejszy prawdopodobieństwo zapylenia różaneczników z obszaru pyłkiem innych gatunków i odmian.

Konieczne jest również zabezpieczenie na przyszłość czystości materiału genetycznego różanecznika z populacji w obszarze, dlatego celowe jest wnioskowanie o pobranie materiału do działających w Polsce banków genów i skuteczne jego zabezpieczenie na następne lata.

## **Moduł C**

### **6. Ustalenie działań ochronnych**

Najistotniejsze działania ochronne mają prowadzić do eliminacji ekspansywnych drzew i krzewów, zwłaszcza gatunków obcych geograficznie. Usuwanie nadmiaru krzewów należy realizować w sposób, który nie zmieni zbyt gwałtownie warunków świetlnych. W pierwszej kolejności należy wyeliminować gatunki obce geograficznie oraz część pędów jeżyn w obrębie stanowiska różanecznika. W kolejnych trzech latach obowiązywania planu należy wyeliminować wszystkie pędy jeżyn oraz inne krzewy, w szczególności kruszynę pospolitą, śliwę tarninę. Eliminację ekspansywnych krzewów należy prowadzić corocznie na powierzchni około 30% arealu różanecznika. Pozwoli to na monitoring skuteczności prowadzonych prac, w szczególności na obserwację reakcji różanecznika żółtego. W kolejnych latach (5-10) obowiązywania planu należy prowadzić cięcia pielęgnacyjne, których celem będzie utrzymanie udziału innych (poza różanecznikiem) krzewów na poziomie nie wyższym niż 10%. Realizacja planowanych cięć musi odbywać się pod kontrolą pracownika służb leśnych lub innej osoby wskazanej przez RDOŚ w Rzeszowie. Eliminacja ekspansywnych gatunków drzew i krzewów obcego pochodzenia powinna być prowadzona także w całym kompleksie leśnym wokół obszaru, a co najmniej w promieniu 100 m. Należy usuwać przede wszystkim pojawiające się tam osobniki robinii akacjowej, czeremchy amerykańskiej i dębu czerwonego. Ważne również, aby prowadzone w pobliżu granic obszaru Kołacznia prace leśne nie naruszały ogrodzenia i stabilności wydmy, na której znajduje się stanowisko różanecznika żółtego.

Drugą grupę działań stanowią różne formy ograniczania antropopresji, a szczególnie przeciwdziałania niszczeniu krzewów różanecznika.

Niebezpieczeństwo uszkodzenia krzewów różanecznika nasila się w drugiej połowie maja, w okresie jego kwitnienia. Skutecznym rozwiązaniem, przeciwdziałającym temu procederowi jest patrolowanie otoczenia obszaru w okresie kwitnienia różanecznika przez grupy wolontariuszy. Niezależnie, konieczny jest regularny przegląd stanu ogrodzenia i jego konserwacja.

Niezwykle ważne jest podejmowanie działań na rzecz utworzenia funkcjonalnej strefy ochronnej wokół stanowiska/obszaru. W tym celu należy dokonywać wykupu gruntów położonych w sąsiedztwie obszaru oraz gruntów położonych w całym kompleksie leśnym, w granicach którego występuje różanecznik celem zamiany na grunty występujące w sąsiedztwie obszaru. Należy również występować do ANR w Rzeszowie o przejęcia gruntów Skarbu Państwa w kompleksie leśnym, w granicach którego występuje różanecznik celem zamiany na grunty położone w sąsiedztwie obszaru. Utworzenie strefy, która zarządzana będzie przez RDOŚ w Rzeszowie zapewni jej pełną funkcjonalność, zabezpieczając różanecznika przed antropopresją oraz pozwalając w przyszłości (w sposób naturalny lub sztuczny) na rozszerzenie areału stanowiska gatunku. Wykupy gruntu i tworzenie strefy ochronnej będą w przyszłości zaczątkiem poszerzenia granic obszaru „Kołacznia”. Strefa jest priorytetowym elementem zabezpieczenia stanowiska.

Kolejne działanie wiąże się z zagrożeniem hybrydyzacją i powstaniem roju mieszańców, zanieczyszczających genetycznie populację chronionego gatunku. Przeciwdziałanie temu zagrożeniu może być realizowane poprzez założenie szkółkarskiej uprawy różanecznika żółtego hodowanego z nasion uzyskiwanych z populacji z obszaru Kołacznia. Uzyskiwane w szkółce osobniki powinny zostać nieodpłatnie lub za symboliczną odpłatnością przekazane zainteresowanym osobom, w pierwszej kolejności mieszkańcom najbliższego otoczenia obszaru Kołacznia i gminy Nowa Sarzyna. Działanie będzie zapobiegać nie tylko zanieczyszczeniu genetycznemu (przez zapylenie osobników w rezerwacie pyłkiem z osobników odmian innych niż czyste genetycznie osobniki w rezerwacie), ale także ograniczy atrakcyjność nielegalnego pozyskiwania gałązek i krzewów z obszaru.

Konieczne jest również zabezpieczenie na przyszłość czystości materiału genetycznego różanecznika z populacji w obszarze, dlatego celowe jest wnioskowanie o pobranie materiału do działających w Polsce Banków Genów i skuteczne jego zabezpieczenie na następne lata. Możliwe jest również inicjowanie i wspieranie badań naukowych na tym polu.

Skuteczna realizacja zaplanowanych zadań wymaga akcji edukacyjnej w szkołach gminy Nowa Sarzyna a także w innych gminach powiatu leżajskiego. Działanie polegać będzie na wydaniu ulotek informacyjnych, prowadzeniu zajęć informacyjnych, warsztatów i konkursów, których celem ma być przedstawienie wartości, wymagań i zagrożeń dla populacji różanecznika żółtego w Woli Zarczyckiej.

Ważnym działaniem jest też ustalenie skali rozmnażania generatywnego. W zakresie prowadzonej ochrony czynnej (usuwanie nadmiaru krzewów) należy kontrolować pojawianie się i utrzymywanie siewek różanecznika. Od czasu odkrycia stanowiska różanecznika żółtego w Woli Zarczyckiej uważano, że kiełkowanie nasion nie następuje in situ, jednak obserwacje prowadzone w roku 2011 ujawniły obecność juvenilnych osobników generatywnych. Planowanie działań ochronnych wymaga posiadania wiedzy o realizowanej strategii życiowej gatunku. Jej zdobycie jest możliwe tylko dzięki prowadzeniu regularnego monitoringu.

Przedmiot ochrony	Działania ochronne						
	Nr i nazwa	Zakres prac	Miejsce realizacji	Termin wykonania	Szacunkowe koszty (w tys. zł)	Podmiot odpowiedzialny za wykonanie	
4093 Różanecznik żółty <i>Rhododendron luteum</i>	Nr	Działania związane z ochroną czynną					
	A1	Eliminacja ekspansywnych gatunków obcych geograficznie	W ramach zadania należy wyeliminować gatunki obce geograficznie (czeremcha amerykańska, robinia akacjowa). Prowadzenie prac wycinkowych musi odbywać się przed rozpoczęciem wegetacji. W razie potrzeby należy wycinkę powtórzyć w okresie jesiennym (wrzesień-październik).	Obszar Natura 2000 oraz tereny przyległe	Działanie należy rozpocząć w pierwszym roku obowiązywania planu i powtarzać corocznie, stosownie do pojawiania się kolejnych pędów wymienionych gatunków, a także innych gatunków obcych geograficznie, w tym zielnych.	20	RDOŚ w Rzeszowie lub inne zainteresowane podmioty w porozumieniu z zarządcą terenu i sprawującym nadzór nad obszarem i rezerwatem przyrody.
	A2	Redukcja konkurencji ze strony gatunków krzewiastych	W ramach zadania należy usunąć nadmiar krzewów z obrębu stanowiska różaneczніка – stopniowo wyeliminować wszystkie pędy jeżyn oraz inne krzewy, głównie kruszynę i tarninę. Prace wycinkowe należy prowadzić poza sezonem wegetacyjnym.	Areal zajmowany przez różanecznik żółty (corocznie około 30% powierzchni).	2-4 rok obowiązywania planu	12	RDOŚ w Rzeszowie lub inne zainteresowane podmioty w porozumieniu z zarządcą terenu i sprawującym nadzór nad obszarem i rezerwatem przyrody.

Przedmiot ochrony	Działania ochronne						
	Nr i nazwa	Zakres prac	Miejsce realizacji	Termin wykonania	Szacunkowe koszty (w tys. zł)	Podmiot odpowiedzialny za wykonanie	
	A3	Kontrola zwarcia krzewów	Cięcia pielęgnacyjne powinny utrzymywać zwarcie krzewów gatunków innych niż różanecznik żółty na poziomie do 10%.	Areał zajmowany przez różanecznik żółty.	5-10 rok obowiązywania planu	10	RDOŚ w Rzeszowie lub inne zainteresowane podmioty w porozumieniu z zarządcą terenu i sprawującym nadzór nad obszarem i rezerwatem przyrody.
	A4	Przeciwdziałanie zanieczyszczeniu genetycznemu populacji oraz dewastacji stanowiska	Działanie polega na założeniu szkółkarskiej uprawy różanecznika żółtego z nasion pozyskanych z w obszarze Natura 2000. Wyhodowane osobniki powinny zostać nieodpłatnie lub za symboliczną opłatą przekazane zainteresowanym osobom, w pierwszej kolejności mieszkańcom najbliższego otoczenia obszaru Kołacznia i gminy Nowa Sarzyna. Działanie będzie zapobiegać nie tylko zanieczyszczeniu genetycznemu (przez zapylenie osobników rosnących w obszarze pyłkiem innych gatunków lub odmian) ale także ograniczy atrakcyjność nielegalnego pozyskiwania gałązek i krzewów z obszaru.	Gmina Nowa Sarzyna, ew. gminy sąsiednie – szkółka powinna być zlokalizowana możliwie blisko obszaru	Przez cały okres obowiązywania planu	50	RDOŚ w Rzeszowie lub inne zainteresowane podmioty

Przedmiot ochrony	Działania ochronne					
	Nr i nazwa	Zakres prac	Miejsce realizacji	Termin wykonania	Szacunkowe koszty (w tys. zł)	Podmiot odpowiedzialny za wykonanie
A5	Tworzenie strefy ochronnej na gruntach leśnych o szerokości co najmniej 300-500 m	1. Sukcesywny wykup gruntów położonych w kompleksie leśnym, w granicach którego występuje różanecznik oraz w pobliskich kompleksach leśnych, celem zamiany na grunty występujące w sąsiedztwie obszaru. 2. Występowanie do ANR w Rzeszowie o przejęcia gruntów Skarbu Państwa w kompleksie leśnym, w granicach którego występuje różanecznik oraz w pobliskich kompleksach leśnych, celem zamiany na grunty położone w sąsiedztwie obszaru.	Kompleks leśny w obrębie którego położone jest stanowisko	Przez cały okres obowiązywania planu	200	RDOŚ w Rzeszowie w porozumieniu z gminą Nowa Sarzyna, Starostwem Powiatowym w Leżajsku, ANR w Rzeszowie, Nadleśnictwem Leżajsk i innymi zainteresowanymi podmiotami
A6	Zabezpieczenie materiału genetycznego populacji różanecznika w banku genów	Zabezpieczenie czystości materiału genetycznego różanecznika przez wnioskowanie o pobranie materiału do działających w Polsce banków genów i skuteczne jego zabezpieczenie na następne lata.	Stanowisko gatunku/ bank genów	W pierwszych latach obowiązywania planu	5	RDOŚ w Rzeszowie w porozumieniu z i innymi zainteresowanymi podmiotami
A7	Przeciwdziałanie niszczeniu krzewów różanecznika w okresie kwitnienia	Patrolowanie otoczenia obszaru przez grupy złożone z wolontariuszy (w tym z uczniów okolicznych szkół pod opieką nauczycieli) w czasie kwitnienia krzewów różanecznika.	Bezpośrednie otoczenie obszaru	Corocznie, przez cały okres obowiązywania planu	5	Gmina Nowa Sarzyna, Starostwo Powiatowe w Leżajsku lub inne zainteresowane osoby działające w porozumieniu z RDOŚ w Rzeszowie

Przedmiot ochrony	Działania ochronne						
	Nr i nazwa	Zakres prac	Miejsce realizacji	Termin wykonania	Szacunkowe koszty (w tys. zł)	Podmiot odpowiedzialny za wykonanie	
	A8	Działania edukacyjne	Akcja edukacyjna prowadzona na terenie gminy Nowa Sarzyna a także w gminach sąsiednich, polegająca na wydaniu ulotek informacyjnych, prowadzeniu zajęć informacyjnych, warsztatów i konkursów, których celem ma być przedstawienie wartości, wymagań i zagrożeń dla populacji różanecznika żółtego w Woli Zarzyckiej.	Gmina Nowa Sarzyna, gminy sąsiednie	Przez cały okres obowiązywania planu	30	RDOŚ w Rzeszowie w porozumieniu z gminą Nowa Sarzyna, gminami sąsiadującymi z gminą Nowa Sarzyna i innymi zainteresowanymi podmiotami
	A9	Działania informacyjne	Oznakowanie granic obszaru tablicami informacyjnymi. Ich doraźna wymiana lub konserwacja.	Na granicy, przy drodze biegnącej obok obszaru	Oznakowanie - pierwszy rok obowiązywania planu, konserwacja – w zależności od potrzeb	3	RDOŚ w Rzeszowie
Nr	Działania związane z utrzymaniem lub modyfikacją metod gospodarowania						
	B1	Konserwacja ogrodzenia	Bieżąca konserwacja ogrodzenia, wymiana uszkodzonych elementów	Wzdłuż granic obszaru	Przez cały okres obowiązywania planu	10	RDOŚ w Rzeszowie, UMiG Nowa Sarzyna, inne zainteresowane podmioty w porozumieniu z zarządcą terenu
Nr	Działania związane z monitoringiem realizacji działań ochronnych						
	C1	Kontrola reakcji krzewów różanecznika na	Kontrola reakcji krzewów różanecznika na podjęte działania ochronne, głównie zabiegi odstawiające – eliminacja	Stanowisko gatunku	Przez cały okres obowiązywania planu	10	RDOŚ w Rzeszowie

Przedmiot ochrony	Działania ochronne						
	Nr i nazwa	Zakres prac	Miejsce realizacji	Termin wykonania	Szacunkowe koszty (w tys. zł)	Podmiot odpowiedzialny za wykonanie	
	działania ochronne	gatunków obcych geograficznie (zad. A1), redukcja konkurencji ze strony gatunków krzewiastych (zad. A2) oraz ewentualna dalsza redukcja konkurencji ze strony gatunków krzewiastych (zad. A3). Kontrola ta powinna być wykonywana w pełni rozwoju krzewów (maj-lipiec), w okresie gdy prowadzone będą prace odslaniające.					
	Nr	Uzupełnienie stanu wiedzy o przedmiocie ochrony					
	D1	Monitoring rozmnażania generatywnego	W ramach zadania należy monitorować pojawianie się siewek różanecznika, ich zdolności konkurencyjne oraz wchodzenie do warstwy krzewów. Optymalnym terminem jest kwiecień, kiedy krzewy nie są całkowicie ulistnione. W ramach zadania należy również zbierać i weryfikować informacje o nowych stanowiskach gatunku w kompleksie leśnym.	Cała powierzchnia obszaru oraz jego otoczenie w promieniu 100 m, na odpowiednich siedliskach	Corocznie, przez cały okres obowiązywania PZO	10	RDOŚ w Rzeszowie lub inne zainteresowane podmioty



## 7. Ustalenie działań w zakresie monitoringu stanu ochrony przedmiotów ochrony

Cel	Parametr	Wskaźnik	Zakres prac monitoringowych	Terminy/ częstotliwość	Miejsce	Podmiot odpowiedzialny	Szacowa-ny koszt (w tys. zł)
Ocena stanu ochrony	Pełny monitoring, obejmujący wszystkie parametry zawarte w metodyce GIOŚ	Pełny monitoring, obejmujący wszystkie wskaźniki zawarte w metodyce GIOŚ	Ocena prowadzona zgodnie z PMŚ GIOŚ.	Corocznie, poza latami kiedy jest wykonywany monitoring GIOŚ	Areał występowania różanecznika żółtego w obszarze	RDOŚ w Rzeszowie	7

## 8. Wskazania do dokumentów planistycznych

Dokumentacja planistyczna	Wskazania do zmian w dokumentach planistycznych niezbędne do utrzymania bądź odtworzenia właściwego stanu ochrony siedlisk przyrodniczych oraz gatunków roślin i zwierząt, dla których ochrony został wyznaczony obszar Natura 2000 (Art. 28 ust 10 pkt 5 ustawy o ochronie przyrody)
Studium Uwarunkowań i Kierunków Zagospodarowania Przestrzennego Miasta i Gminy Nowa Sarzyna (Uchwała Nr XVIII/122/2012 Rady Miejskiej w Nowej Sarzynie z dnia 27 lutego 2012 roku)	Do dokumentu należy wprowadzić informację o granicach i przedmiocie ochrony obszaru Natura 2000 oraz uwzględnić zapisy zawarte w planie zadań ochronnych obszaru Natura 2000. W granicach projektowanej otuliny rezerwatu „Kołacznia” nie należy lokalizować dalszej zabudowy mieszkalnej, usługowej, produkcyjnej. Granice otuliny powinny przebiegać w odległości co najmniej 300 m od granic obszaru Natura 2000. Nie należy zmieniać kwalifikacji gruntów położonych w obrębie kompleksu leśnego, w którym znajduje się stanowisko różanecznika żółtego – aktualny areał kompleksu leśnego nie powinien ulec zmniejszeniu ani rozczłonkowaniu.

## 9. Przesłanki sporządzenia planu ochrony

Brak przesłanek do sporządzenia planu ochrony.

## 10. Projekt weryfikacji SDF obszaru i jego granic

Projekt dokumentu SDF (załączony do dokumentacji planu zadań ochronnych) przygotowano w oparciu o nowy szablon i nową instrukcję wypełniania SDF (2012.1). Zawarte informacje zostały zaktualizowane o wyniki prac przeprowadzonych w ramach opracowywania projektu PZO w 2011 roku, inwentaryzację siedlisk i gatunków oraz o nowe dane publikowane i niepublikowane.

Lp	Proponowany przebieg granicy na tle istniejących granic obszaru	Uzasadnienie do zmiany
1.	-	Proponowane zmiany rozszerzające granice obszaru powinny obejmować nowe stanowiska różanecznika żółtego, jego historyczne (także niepewne) stanowiska oraz rozległe powierzchnie siedliska odpowiedniego dla różanecznika żółtego, ze względu na możliwą kolonizację szerszego otoczenia obszaru w obecnych granicach. Bazą dla przyszłego powiększenia obszaru winna być funkcjonalna strefa ochronna stworzona w oparciu o wykup i zamiany gruntów w sąsiedztwie obszaru, w granicach kompleksu leśnego w którym występuje różanecznik. Dopiero wówczas powiększanie obiektu ma merytorycznie uzasadniony sens. W związku z powyższym nie zaproponowano aktualnie konkretnego przebiegu powiększenia obszaru

## 11. Zestawienie uwag i wniosków

Tab. 11. 1. Zestawienie uwag i wniosków do dokumentacji pzo.

L.p.	Uwagi i wnioski	Podmiot zgłaszający	Sposób rozpatrzenia / odpowiedź
<i>Uwagi zgłoszone w trakcie prac Zespołu Lokalnej Współpracy.</i>			
1.	<p>W piśmie wskazano na:</p> <ol style="list-style-type: none"> <li>1. konieczność dokonania szczegółowej i rzetelnej analizy oraz weryfikacji przebiegu granic obszarów Natura 2000; w granicach tych obszarów powinny zostać tylko te tereny, na których znajdują się udokumentowane, rzeczywiste wartości przyrodnicze stanowiące cenne lub zagrożone składniki biologiczne wraz z siedliskiem niezbędnym dla ich zachowania, uzasadniające objęcie ich reżimem ochronnym obszaru Natura 2000,</li> <li>2. potrzebę jasnego i precyzyjnego zapisywania wskazań do zmian w istniejących dokumentach planistycznych ze wskazaniem delegacji ustawowej oraz uzasadnieniem merytorycznym, wskazanie gatunku stanowiącego przedmiot ochrony powinno być poparte szczegółową informacją o jego biologii, ekologii i behawiorze, konieczne jest wykazanie i udokumentowanie, iż dany rodzaj działalności rzeczywiście szkodliwie wpłynie na gatunek będący przedmiotem ochrony,</li> <li>3. niedopuszczalność powtarzania w zapisach pzo treści przepisów ustaw,</li> <li>4. konieczność określania działań ochronnych ze wskazaniem podmiotów odpowiedzialnych za ich</li> </ol>	<p>Marszałek Województwa Podkarpackiego pismo z dnia 07.09.2011 znak: OS- I.7120.30.6.2011.MR</p>	<p>Wnioski i uwagi rozpatrzono następująco:</p> <p>ad. 1. Uwaga została uwzględniona w toku prac - po przeprowadzonych inwentaryzacjach i analizach, wskazano teren najbardziej istotny dla różanecznika, niemniej jednak oceniono że powiększanie obszaru będzie dokonywane stopniowo, głównie przez wykup gruntów.</p> <p>ad. 2. Uwaga została uwzględniona - pzo zawiera informacje o biologii i ekologii przedmiotów ochrony, a wprowadzane zapisy dotyczące ograniczeń w działalności, działań ochronnych i wskazań do zmian w istniejących dokumentach planistycznych uzasadnione są konkretnym wpływem na przedmioty ochrony.</p> <p>ad. 3. Uwaga została uwzględniona – w sformułowanych zapisach unikano powtarzania treści przepisów ustaw.</p> <p>ad. 4. Uwaga została uwzględniona – działania ochronne nie są w pzo narzucane ale uzgadniane z podmiotami za nie odpowiedzialnymi oraz merytorycznie</p>

	wykonanie oraz merytoryczne uzasadnianie konieczności ich wykonania.		uzasadnione.
2.	<p>W piśmie wskazano na:</p> <ol style="list-style-type: none"> <li>1. konieczność podjęcia działań mających na celu przejęcie przez RDOŚ terenów proponowanych do włączenia do obszaru Kołacznia.</li> <li>2. Potrzebę przekazywania członkom ZLW projektów konkretnych zapisów na kilka dni przed planowanymi spotkaniami.</li> </ol>	<p>Marszałek Województwa Podkarpackiego pismo z dnia 24.10.2011 znak: OS- I.7120.30.8.2011.MR</p>	<p>Wnioski i uwagi rozpatrzono następująco:</p> <p>ad. 1. Ustanawianie obszarów sieci Natura 2000 nie wymaga wcześniejszego wykupu gruntów prywatnych, jednak niezależnie od powyższego. RDOŚ w Rzeszowie podjął działania mające na celu zgromadzenie zasobu gruntów pochodzących z działek LP przekazanych do Agencji Nieruchomości Rolnej Skarbu Państwa, które miałyby posłużyć do zamiany na inne znajdujące się w pobliżu miejsc występowania różanecznika żółtego.</p> <p>ad. 2. Uwagę uwzględniono – członkowie ZLW otrzymywali materiały niezwłocznie po ich przygotowaniu, zwykle kilka dni przed planowanymi spotkaniami.</p>
3.	<p>W komentarzach do dokumentu wskazano na:</p> <ol style="list-style-type: none"> <li>1. brak zapisów o ograniczeniu ruchu samochodowego w bezpośrednim sąsiedztwie rezerwatu zarówno w tabeli wyszczególniającej działania ochronne, jak i we wskazaniach do dokumentów planistycznych,</li> <li>2. brak konkretnych zapisów ograniczających zewnętrzne oddziaływania na teren obszaru,</li> <li>3. brak wystarczającego uzasadnienia konieczności utrzymania zadrzewień w promieniu 100 m od stanowisk różanecznika,</li> <li>4. wątpliwości dotyczące propozycji znacznego powiększenia obszaru oraz skuteczności ochrony nowego stanowiska różanecznika, znalezionego poza</li> </ol>	<p>Marszałek Województwa Podkarpackiego (przesłane pocztą elektroniczną w formie komentarzy do projektu pzo)</p>	<p>Wnioski i uwagi rozpatrzono następująco:</p> <p>ad. 1. Uwaga jest bezprzedmiotowa gdyż po wykonaniu nowego ogrodzenia w 2013 roku, ruch samochodowy nie stanowi już tak istotnego zagrożenia.</p> <p>ad. 2. Uwagę uwzględniono – odpowiednie zapisy zostały uzupełnione w pzo.</p> <p>ad. 3. Uwagi nie uwzględniono - charakter stanowiska był szczegółowo analizowany w trakcie spotkań ZLW; najbliższe naturalne stanowiska z wołyńskiej wyspy zasięgowej różanecznika żółtego znajdują się w płatach leśnych i dlatego uznano, że istniejąca osłona</p>

	obszarem (w odległości około 700 m).		<p>w postaci drzewostanu sosnowego jest niezbędna dla zachowania różanecznika w obszarze Kołacznia.</p> <p>ad. 4. Uwagi nie uwzględniono. Wyznaczenie nowych granic, obejmujących także nowe stanowisko pozwala w większym zakresie planować działania ochronne względem przedmiotu ochrony, jak również zabezpiecza siedlisko gatunku. Jest to konieczne ze względu na wiarygodne informacje o możliwości występowania dalszych stanowisk w pobliżu.</p>
4.	<p>W przesłanej wiadomości wskazano na brak w zaplanowanych działaniach ochronnych wzmianki o ograniczeniu pozyskiwania piasku w pobliżu rezerwatu. Podkreślono, że takie pozyskiwanie zagraża populacji azalii pontyjskiej, a poszerzenie obszaru chronionego mogłoby dać pożądany efekt ochronny.</p>	PTTK O/Rzeszów (przesłane pocztą elektroniczną)	<p>Pozyskiwanie piasku wskazano jako zagrożenie dla przedmiotu ochrony obszaru, a obowiązujące regulacje prawne zabraniają podejmowania działań mających negatywny wpływ na obszary Natura 2000. Jest to więc zapis wystarczający by wyeliminować możliwość legalnego podejmowania tego typu działalności w okolicy obszaru. Procederowi ograniczenia/eliminacji nielegalnego poboru piasku sprzyjać będą akcje edukacyjne oraz okresowe pilnowanie obszaru. Niezależnie od tych działań, dzięki aktywności i zaangażowaniu właściciela pobliskiego gospodarstwa agroturystycznego „Azalia” udało się w znacznym stopniu ograniczyć, a być może nawet wyeliminować proceder nielegalnego pozyskiwania piasku z okolic rezerwatu.</p>

5.	W piśmie wskazano na kilka aspektów dotyczących ochrony różanecznika, które powinny zostać ujęte w opracowywanym dokumencie, głównie na: zagrożenie związane ze zbyt małą powierzchnią stanowiska oraz obszaru wyznaczonego do jego ochrony (jako optymalny wskazano obszar zajmujący 30-35 ha), konieczność redukcji konkurencji ze strony innych gatunków krzewiastych oraz duże ryzyko genetycznego zanieczyszczenia populacji.	Komitet Ochrony Przyrody PAN, pismo z dnia 04.01.2012	Zgłoszone uwagi zostały w całości uwzględnione w przygotowanym dokumencie.
----	--	---	--

Tab. nr 11.2. Zestawienie uwag i wniosków zgłoszonych w trakcie 21-dniowych konsultacji społecznych projektu zarządzenia Regionalnego Dyrektora Ochrony Środowiska w Rzeszowie w sprawie ustanowienia PZO dla obszaru Natura 2000

Lp	Uwagi i wnioski	Podmiot zgłaszający	Odpowiedź	Sposób uwzględnienia uwagi w treści zarządzenia
1.	Ogólna uwaga do zarządzenia – powołanie się na opinię Biura Prawnego w Ministerstwie Środowiska wskazującą jako błędną praktykę numerowania aktów prawa miejscowego	Generalna Dyrekcja Ochrony Środowiska, e-mail z dnia 31 stycznia 2014 roku	Uwagę uwzględniono.	Z tytułu dokumentu wykreślono numer zarządzenia.
2.	Ogólna uwaga do zarządzenia – wskazanie że siedliska przyrodnicze i zwierzęta nie są przedmiotem ochrony w obszarze.	Generalna Dyrekcja Ochrony Środowiska, e-mail z dnia 31 stycznia 2014 roku	Uwagę uwzględniono.	Z treści zarządzenia usunięto słowa „siedliska przyrodnicze” i „zwierzęta”
3.	Uwaga do zał. nr 3 – zalecenie zmiany formy opisu zagrożeń	Generalna Dyrekcja Ochrony Środowiska, e-mail z dnia 31 stycznia 2014 roku	Uwagę uwzględniono.	Szczegółowe opisy zagrożeń umieszczone w nawiasach przeniesiono do kolumny „Opis zagrożeń”. Umieszczony w kolumnie tekst usunięto.
4.	Uwaga do załącznika nr 5 – opisy działań ochronnych są zbyt ogólne.	Generalna Dyrekcja Ochrony Środowiska, e-mail z dnia 31 stycznia 2014 roku	Uwagę uwzględniono.	Opisy działań zostały uszczegółowione na podstawie dokumentacji pzo
5.	Uwaga do załącznika nr 5 – zapytanie czy działanie o	Generalna	Zadanie zostało przypisane poprawnie gdyż	Zapisy pozostają bez zmian.

Lp	Uwagi i wnioski	Podmiot zgłaszający	Odpowiedź	Sposób uwzględnienia uwagi w treści zarządzenia
	nazwie „monitoring rozmnażania generatywnego” zostało poprawnie przypisane do grupy „uzupełnienie stanu wiedzy o przedmiocie ochrony”.	Dyrekcja Ochrony Środowiska, e-mail z dnia 31 stycznia 2014 roku	dotyczy zbierania informacji o rozmnażaniu generatywnym gatunku nie zaś monitoringu stanu ochrony czy realizacji działań ochronnych.	
6.	Uwaga do załącznika nr 6: Pytanie czy w suikzp miasta i gminy Nowa Sarzyna należy uwzględnić wszystkie zapisy zawarte w pzo obszarze.	Generalna Dyrekcja Ochrony Środowiska, e-mail z dnia 31 stycznia 2014 roku	Należy uwzględnić te zapisy, które mają znaczenie dla planowania przestrzennego, co wynika z kontekstu.	Zapisy pozostają bez zmian
7.	Uwaga do załącznika nr 6: Uwaga dotycząca zapisu: „W granicach projektowanej otuliny rezerwatu Kołacznia nie należy lokalizować dalszej zabudowy mieszkalnej, usługowej, produkcyjnej. Granice otuliny powinny przebiegać w odległości co najmniej 300 m od granic obszaru Kołacznia” – wskazanie że zapisy nie powinny dotyczyć rezerwatu ale obszaru Natura 2000.	Generalna Dyrekcja Ochrony Środowiska, e-mail z dnia 31 stycznia 2014 roku	W suikzp miasta i gminy Nowa Sarzyna wyznaczono otulinę dla rezerwatu nie obszaru Natura 2000 i jej dotyczy zapis. Jednocześnie proponuje się jej powiększenie.	Zapisy pozostają bez zmian
8.	Uwaga do uzasadnienia: Zapytanie dotyczące wzmianki o projektowanym powiększeniu obszaru, które było omawiane na III spotkaniu Zespołu Lokalnej Współpracy – dlaczego nie przesłano wniosku do GDOŚ?	Generalna Dyrekcja Ochrony Środowiska, e-mail z dnia 31 stycznia 2014 roku	Wniosku nie wysłano gdyż odstąpiono od tej koncepcji. Uznano, że najkorzystniejszym rozwiązaniem będzie wyznaczenie funkcjonalnej strefy ochronnej stworzonej w oparciu o wykup i zamiany gruntów na położone w bezpośrednim otoczeniu obszaru.	Zapisy pozostają bez zmian
9.	1. W załączniku nr 5 do projektu zarządzenia, jako podmiot odpowiedzialny za pilnowanie otoczenia obszaru w okresie kwitnienia różanecznika wymieniono między innymi podmiotami Nadleśnictwo Leżajsk. Informujemy, że nie ma podstaw prawnych do realizacji tego zadania przez Nadleśnictwo (obszar obejmuje rezerwat położonych na gruntach prywatnych) 2. W załączniku nr 5 do projektu zarządzenia, jako podmiot odpowiedzialny za przeciwdziałanie zanieczyszczeniu genetycznemu i dewastacji stanowiska poprzez założenie upraw gatunku i dystrybucję sadzonek wymieniono Nadleśnictwo Leżajsk. Nadleśnictwo Leżajsk informuje, że nie ma możliwości (narzędzi prawnych) oddziaływania na	Nadleśnictwo Leżajsk, znak: ZG-73-1/2014 z dnia 30.01.2014 r.	Uwagi uwzględniono. W zapisach nie znalazło się sformułowanie, że Nadleśnictwo jest organizacją pozarządową działającą non-profit – zapis wskazywał „organizacją pozarządową działającą non-profit” jako inny podmiot, który mógłby zrealizować zadanie.	Nadleśnictwo Leżajsk wykreślono z puli podmiotów odpowiedzialnych za realizację wskazanych działań ochronnych.

Lp	Uwagi i wnioski	Podmiot zgłaszający	Odpowiedź	Sposób uwzględnienia uwagi w treści zarządzenia
	<p>ludność mieszkającą w okolicy Kołaczni w zakresie kupowania i urządzania przydomowej roślinności dlatego nie może być odpowiedzialne za takie działania. Wyprodukowanie sadzonek różanecznika żółtego z nasion pochodzących z rezerwatu na szkółce Nadleśnictwa związane jest z podniesieniem kosztów, których Nadleśnictwo nie może ponosić. Wychodowanie sadzonek wymagałoby przeznaczenia na ten cel środków zewnętrznych po uprzednim zawarciu z Nadleśnictwem pisemnej umowy precyzującej warunki i potrzebną kwotę.</p> <p>3. W załączniku nr 5 do projektu zarządzenia, Nadleśnictwo wymienione zostało jako podmiot z którym ma prowadzić działania edukacyjne o różaneczniku i zagrożeniach związanych z antropopresją. Nadleśnictwo Leżajsk w ramach prowadzonej edukacji leśnej porusza temat rezerwatu Kołacznia i czynników które zagrażają jego istnieniu, jednak prowadzenie szerszej akcji edukacyjnej wymaga zabezpieczenia środków finansowych na ten cel.</p> <p>4. W załączniku nr 5 do projektu zarządzenia podmiot odpowiedzialny za wykonanie należy usunąć zapis, że Nadleśnictwo jest instytucją pozarządową działającą non-profit.</p> <p>Według Nadleśnictwa Leżajsk odpowiedzialnym za realizację w/w zadań powinna być RDOŚ.</p>			

## 12. Literatura

Bęben H., Głowacka B., Karpierz J., Mrzygłód Z., Nowakowski A., Witkowska-Wawer L. 1995. Plan Ochrony Rezerwatu Kołacznia na okres: od 1996-01-01 do 2015-12-31. Biuro Urządzania Lasu i Geodezji Leśnej Oddział w Przemyślu, Pracownia Sozologiczna. Przemyśl.

Dubiel E., Piórecki J. 2010. Zbiorowiska z udziałem *Rhododendron luteum* (Ericaceae) na Polesiu Wołyńskim. Fragm. Flor. Geobot. Polonica, 18(1): 95-108.



Mirek Z., Nikiel A., Paul W., Wilk Ł. (red.) 2005. Ostoje roślinne w Polsce. Instytut Botaniki im. W. Szafera PAN, Kraków

Piórecki J., Zarzycki K. 2004. *Rhododendron luteum* Sweet Różanecznik żółty Azalia pontyjska. W: B. Sudnik-Wójcikowska, H. Werblan-Jakubiec (red.) Gatunki roślin. Poradniki ochrony siedlisk i gatunków Natura 2000 – podręcznik metodyczny. Ministerstwo Środowiska, Warszawa.,

Raciborski M. 1909. *Azalea pontica* w Puszczy Sandomierskiej i jej pasorzyty. *Azalea pontica* im Samdomierer Wald und ihre Parasiten. – Bull. Acad. Sc. Cracovie, Cl. Math.-Nat. 7: 385-391. Studium Uwarunkowań i Kierunków Zagospodarowania Przestrzennego Miasta i Gminy Nowa Sarzyna. 2009. Nowa Sarzyna.

Szkudlarz P. 1995. Aktualny stan populacji azalii pontyjskiej *Rhododendron luteum* w Woli Zarczyckiej koło Leżajska. Chrońmy Przyr. Ojcz. 51(1) 91-95.

Zarzycki K. 2001. *Rhododendron luteum* Sweet Różanecznik żółty. ss. 281-283. W: Zarzycki K., Kaźmierczakowa R. (red.): Polska czerwona księga roślin. Paprotniki i rośliny kwiatowe. Instytut Botaniki im. W. Szafera PAN. Kraków.

Walusiak E. 2007. Raport dla gatunku na obszarze Natura 2000. GIOŚ, Warszawa.

Walusiak E. 2012. 4093 Różanecznik żółty (Azalia pontyjska, Zielina) *Rhododendron luteum* SWEET. Monitoring gatunków i siedlisk przyrodniczych ze szczególnym uwzględnieniem specjalnych obszarów ochrony siedlisk Natura 2000. Metodyka monitoringu. GIOŚ, Warszawa.

Wróbel D. 2013. Nowe stanowisko *Rhododendron luteum* (Ericaceae) w Kotlinie Sandomierskiej (południowo-wschodnia Polska). Fragmenta Floristica et Geobotanica Polonica.