

Plan zadań ochronnych
dla obszaru Natura 2000

Mrowle Łąki PLH180043

w województwie podkarpackim

Wykonawca:
Dominik Wróbel

**na zlecenie Regionalnej Dyrekcji Ochrony Środowiska
w Rzeszowie**

Autorzy:

Dominik Wróbel – koordynator projektu PZO, ekspert botaniki entomolog

SPIS TREŚCI

| | |
|--|----|
| 1. Etap wstępny pracy nad <i>Planem</i> | 4 |
| 1.1. Informacje ogólne | 4 |
| 1.2. Ustalenie terenu objętego <i>Planem</i> | 5 |
| 1.3. Mapa obszaru Natura 2000 | 6 |
| 1.4. Opis założeń do sporządzenia <i>Planu</i> | 7 |
| 1.5. Ustalenie przedmiotów ochrony objętych <i>Planem</i> | 10 |
| 1.6. Opis procesu komunikacji z różnymi grupami interesu | 11 |
| 1.7. Kluczowe instytucje/osoby dla obszaru i zakres ich odpowiedzialności | 12 |
| 1.8. Zespół Lokalnej Współpracy | 15 |
| 2. Etap II Opracowanie projektu <i>Planu</i> | 16 |
| Moduł A | 16 |
| 2.1. Informacja o obszarze i przedmiotach ochrony | 16 |
| 2.2. Ogólna charakterystyka obszaru | 20 |
| 2.3. Struktura własności i użytkowania gruntów | 22 |
| 2.4. Zagospodarowanie terenu i działalność człowieka | 22 |
| 2.5. Istniejące i projektowane plany/programy/projekty dotyczące zagospodarowania przestrzennego | 22 |
| 2.6. Informacja o przedmiotach ochrony objętych <i>Planem</i> wraz z zakresem prac terenowych – dane zweryfikowane | 23 |
| 2.6.1. Typy siedlisk przyrodniczych | 26 |
| 2.6.2. Gatunki roślin i ich siedliska występujące na terenie obszaru | 28 |
| 2.6.3. Gatunki zwierząt i ich siedliska występujące na terenie obszaru | 28 |
| Moduł B | 32 |
| 3. Stan ochrony przedmiotów ochrony objętych <i>Planem</i> | 32 |
| 4. Analiza zagrożeń | 36 |
| 5. Cele działań ochronnych | 40 |
| Moduł C | 41 |
| 6. Ustalenie działań ochronnych | 41 |
| 7. Ustalenie działań w zakresie monitoringu stanu ochrony przedmiotów ochrony | 45 |
| 8. Wskazania do dokumentów planistycznych | 46 |
| 9. Przesłanki sporządzenia planu ochrony | 47 |
| 10. Projekt weryfikacji SDF obszaru i jego granic | 48 |
| 11. Zestawienie uwag i wniosków | 48 |
| 12. Literatura | 50 |

Dokumentacja Planu zadań ochronnych dla obszaru Natura 2000 Mrowle Łąki PLH180043 w województwie podkarpackim

1. Etap wstępny pracy nad *Planem*

1.1. Informacje ogólne

| | |
|---|--|
| Nazwa obszaru | Mrowle Łąki |
| Kod obszaru | PLH180043 |
| Opis granic obszaru | Załącznik nr 1 (tabela punktów załamania granic) |
| SDF | Załącznik 2 (plik PDF Standardowego Formularza Danych) |
| Położenie | województwo podkarpackie, powiat rzeszowski, gminy: Świlcza (m.: Mrowla, Rudna Wielka, Świlcza), Głogów Małopolski (m.: Lipie, Pogwizdów Nowy, Rudna Mała, Wola Cicha, Zabajka), Trzebownisko (m. Zaczernie). |
| Powierzchnia obszaru (w ha) | 294,08 |
| Status prawny | obszar zatwierdzony jako obszar mający znaczenie dla Wspólnoty decyzją Komisji Europejskiej 2011/64/UE [decyzja Komisji z dnia 10 stycznia 2011 r. w sprawie przyjęcia na mocy dyrektywy Rady 92/43/EWG czwartego zaktualizowanego wykazu terenów mających znaczenie dla Wspólnoty składających się na kontynentalny region biogeograficzny, notyfikowana jako dokument nr C(2010) 9669; Dziennik Urzędowy Unii Europejskiej L 33/146 z 08.02.2011]. Aktualny status prawny, powierzchnia obszaru oraz jego współrzędne geograficzne regulowane są na mocy Decyzji Wykonawczej Komisji (UE) 2015/69 z dnia 3 grudnia 2014 r. w sprawie przyjęcia ósmego zaktualizowanego wykazu terenów mających znaczenie dla Wspólnoty składających się na kontynentalny region biogeograficzny [notyfikowana jako dokument nr C (2014) 9072]. |
| Termin przystąpienia do sporządzenia Planu | 07-04-2015 |
| Termin zatwierdzenia Planu | |

| | |
|----------------------------|---|
| Koordynator Planu | Dominik Wróbel, pterido@interia.pl , tel. 503765895 |
| Planista Regionalny | Barbara Antosyk, (17) 785-00-44, wew. 666, barbara.antosyk.rzeszow@rdos.gov.pl Maciej Ciuła, (17) 785-00-44, wew. 664, maciej.ciuła.rzeszow@rdos.gov.pl |
| Sprawujący nadzór | Regionalny Dyrektor Ochrony Środowiska w Rzeszowie, al. Józefa Piłsudskiego 38, 35-001 Rzeszów; Tel: (17) 785-00-44; fax: (17) 852-11-09; e-mail: sekretariat.rzeszow@rdos.gov.pl |

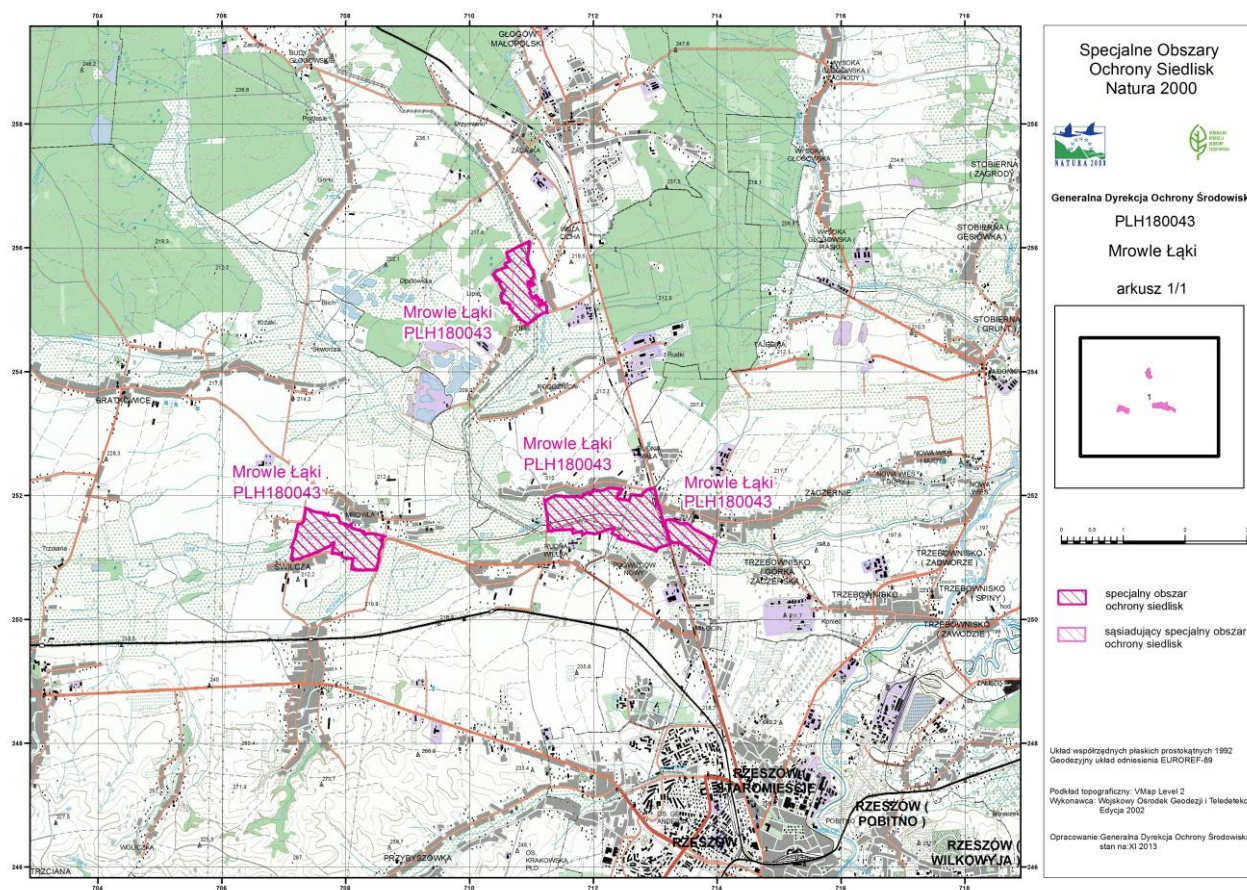
1.2. Ustalenie terenu objętego Planem

| Lp. | Nazwa krajowej formy ochrony przyrody lub nadleśnictwa, pokrywającej/go się z obszarem, która/e może powodować wyłączenie części terenu ze sporządzania <i>Planu</i> | Dokument planistyczny | Uzasadnienie wyłączenia części terenu ze sporządzania PZO | Powierzchnia krajowej formy ochrony przyrody lub nadleśnictwa pokrywająca się z obszarem [ha] |
|-----|--|-----------------------|---|---|
| - | - | - | - | - |

Obszar Mrowle Łąki PLH180043 nie jest zlokalizowany na terenie pokrywającym się w całości lub w części z obszarem parku narodowego, rezerwatu przyrody lub parku krajobrazowego, dla których ustanowiono plan ochrony uwzględniający zakres, o którym mowa w art. 28 ust. 10 ustawy o ochronie przyrody. Ponadto, przedmiotowy obszar nie znajduje się na terenie pokrywającym się w całości lub w części z obszarem parku narodowego, rezerwatu przyrody lub obszarem będącym w zarządzie nadleśnictwa, dla których ustanowiono zadania ochronne lub plan urządzania lasu uwzględniający zakres, o którym mowa ww. artykule.

W związku z powyższym nie zachodzi przesłanka do zastosowania art. 28 ust. 11 ustawy o ochronie przyrody to znaczy do odstąpienia od konieczności sporządzenia planu zadań ochronnych dla obszaru Natura 2000 i projektem planu zadań ochronnych objęto cały obszar (294,08 ha).

1.3. Mapa obszaru Natura 2000



1.4. Opis założeń do sporządzenia Planu

Opis obszaru

Obszar znajduje się w południowej części Płaskowyżu Kolbuszowskiego, na północny zachód od Rzeszowa. Składa się z czterech enklaw położonych w dolinie rzeki Mrowla i jednego z jej dopływów, w bezpośrednim sąsiedztwie wsi: Mrowla, Wola Cicha, Rudna Mała i Zaczernie. Są to niewielkie miejscowości położone na obrzeżach dużej aglomeracji miejskiej.

Głównym elementem szaty roślinnej obszaru są ekosystemy łąkowe, miejscami zarastające wskutek zarzucenia użytkowania. Zadrzewienia i zakrzewienia mają niewielki areal – występują zwykle w postaci śródpolnych enklaw bądź smug towarzyszących ciekom lub infrastrukturze drogowej. Teren, częściowo zmeliorowany, w wielu miejscach zachował podmokły charakter.

Przedmioty ochrony

Przedmiotami ochrony (wg SDF) w obszarze Natura 2000 Mrowle Łąki PLH180043 są 2 typy siedliska przyrodniczego z załącznika I Dyrektywy siedliskowej oraz 4 gatunki zwierząt z załącznika II Dyrektywy siedliskowej. Wymieniono je poniżej.

- Przedmiotami ochrony są następujące typy siedlisk przyrodniczych wymienionych w załączniku I Dyrektywy Rady 92/43/EWG:

6410 Zmiennowilgotne łąki trzęślicowe (*Molinion*),

6510 Nizowe i górskie świeże łąki użytkowane ekstensywnie (*Arrhenatherion elatioris*),

- Przedmiotami ochrony są następujące gatunki zwierząt wymienione w załączniku II Dyrektywy Rady 92/43/EWG:

1060 Czerwończyk nieparek (*Lycaena dispar*),

4038 Czerwończyk fioletek (*Lycaena helle*),

1059 Modraszek telejus (*Maculinea telejus*),

1061 Modraszek nausitous (*Maculinea nausithous*).

Na podstawie inwentaryzacji przewidzianej w ramach sporządzania PZO lista przedmiotów ochrony zostanie zweryfikowana i może ulec

zmianie.

Projekt planu zadań ochronnych dotyczyć będzie całego obszaru Natura 2000 – nie stwierdzono by zachodziły przesłanki określone w art. 28 ust. 11 ustawy o ochronie przyrody.

Plan zadań ochronnych (PZO) jest narzędziem ochrony siedlisk i gatunków stanowiących przedmiot ochrony obszaru Natura 2000. Ustalenia planu mogą jednak dotyczyć również terenów znajdujących się poza granicami obszaru, jeśli są istotne dla zachowania lub przywrócenia właściwego stanu ochrony przedmiotów ochrony oraz zachowania spójności sieci Natura 2000, w tym utrzymania korytarzy migracyjnych. Podstawowym celem opracowania projektu PZO jest szybkie podjęcie działań, niezbędnych do zachowania przedmiotów ochrony. Obowiązek sporządzenia planu zadań ochronnych dla obszaru Natura 2000 wynika z art. 28 ust. 1 ustawy z dnia 16 kwietnia 2004r. o ochronie przyrody (Dz. U. z 2013 r., poz. 627, z późn. zm.). Szczegółowy zakres dokumentu określa rozporządzenie Ministra Środowiska z dnia 17 lutego 2010 r. w sprawie sporządzania projektu planu zadań ochronnych dla obszaru Natura 2000 (Dz. U. z 2010 r.; Nr 34; poz.186 z późn. zm.)

Zakres prac koniecznych dla sporządzania projektu planu zadań ochronnych dla obszaru obejmuje:

- opisanie granic obszaru w formie wektorowej warstwy informacyjnej;
- zgromadzenie, zweryfikowanie i uzupełnienie informacji o obszarze i przedmiotach ochrony, istotnych dla ich ochrony;
- ocenę stanu ochrony przedmiotów ochrony;
- ocenę istniejących i potencjalnych zagrożeń;
- ustalenie celów działań ochronnych;
- ustalenie działań ochronnych wynikających z ustalonych celów działań ochronnych;
- ustalenie koniecznych zmian obowiązujących studiów uwarunkowań i kierunków zagospodarowania przestrzennego gmin i miejscowych planów zagospodarowania przestrzennego;
- ocenę potrzeby sporządzenia planu ochrony dla części lub całości obszaru oraz terminu jego sporządzenia;
- sporządzenie dokumentacji projektu planu zadań ochronnych w formie elektronicznej, opracowanej w formie opisu tekstowego, zestawień tabelarycznych, przedstawień graficznych, map, baz danych, w tym cyfrowych warstw informacyjnych.

PZO sporządza się w oparciu o istniejącą i możliwą do szybkiego zebrania wiedzę na temat obszaru Natura 2000. W ramach procesu

planistycznego należy przeprowadzić niezbędne badania terenowe i ustalić czy szczegółowe inwentaryzacje są potrzebne do właściwego określenia działań ochronnych.

Plan zadań ochronnych sporządza się na okres 10 lat. Jest on ustanawiany zarządzeniem regionalnego dyrektora ochrony środowiska.

Skutki ustanowionego PZO dla obszaru Natura 2000 to między innymi:

- określenie zakresu rzeczowego i kosztów działań niezbędnych dla ochrony obszaru wraz z ich harmonogramem, umożliwiającym występowanie o środki na ich wykonanie;
- ustanowienie formalnych podstaw występowania o środki na wykonanie niezbędnych prac;
- podsumowanie wiedzy o obszarze i przedmiotach ochrony, służącej do późniejszego śledzenia zmian oraz określenie w jakim zakresie wymaga uzupełnienia;
- ustalenie systemu monitorowania stanu przedmiotów ochrony, w tym skutków prowadzonych działań ochronnych;
- ułatwienie kwalifikowania przedsięwzięć/działań pod kątem możliwości wywierania negatywnego wpływu na obszar, z zastrzeżeniem, że przedsięwzięcie/działania nie ujęte w planie jako zagrożenia należy traktować jako mogące potencjalnie znacząco negatywnie oddziaływać na obszar;
- określenie „założeń ochrony obszaru” i celów planu zadań ochronnych jako „punktu odniesienia” dla ocen oddziaływania przedsięwzięć/działań na obszar Natura 2000 oraz dla strategicznych ocen oddziaływania innych planów;
- wskazanie ryzykownych/niewłaściwych zapisów w istniejących studiach i planach z punktu widzenia ochrony obszaru;
- jest podstawą do zastosowania w razie potrzeby art. 37 ust. 2 ustawy o ochronie przyrody;
- uregulowanie zasad wdrażania programów rolnośrodowiskowych, które muszą być zgodne z zapisami PZO;
- opisanie nowo znalezionych gatunków lub siedlisk, które powinny być przedmiotami ochrony w obszarze (umożliwia to m.in. stosowanie wobec nich art. 6(4) Dyrektywy siedliskowej);
- określenie konieczności sporządzenia planu ochrony oraz zmian/modyfikacji SDF/granicy obszaru.

PZO nie jest sposobem na zwolnienie jakichkolwiek działań z obowiązujących procedur, np. PZO nie zastąpi, w stosunku do żadnych planów ani przedsięwzięć, procedury oceny oddziaływania na obszar Natura 2000.

W celu zapewnienia udziału społeczeństwa oraz wszystkich zainteresowanych podmiotów prowadzących działalność w obszarze Natura 2000

lub w inny sposób z nim związanych, przygotowanie projektu PZO będzie jawne na wszystkich etapach prac. Zainteresowane osoby i instytucje będą mogły aktywnie uczestniczyć w procesie planowania jako członkowie Zespołu Lokalnej Współpracy (ZLW). Udział przedstawicieli różnych instytucji, grup społecznych i profesji pozwoli zoptymalizować proces planowania PZO. Skład ZLW będzie mógł być w dowolnym etapie prac poszerzony o osoby lub instytucje pragnące wziąć udział w procesie przygotowania projektu PZO. W pracach nad projektem PZO przewidziano co najmniej 3 spotkania Zespołu Lokalnej Współpracy, których celem będzie przedstawienie oraz przedyskutowanie zagadnień dotyczących projektu PZO.

Informacja o postępie prac, prowadzonych spotkaniach i dokonywanych uzgodnieniach będzie zamieszczana na stronie internetowej RDOŚ w Rzeszowie. Kontakt z członkami ZLW będzie utrzymywany także przez pocztę elektroniczną oraz telefonicznie. Za pośrednictwem dostępnych kanałów teleinformatycznych będzie można zapoznawać się z bieżącym stanem prac nad projektem Planu i zgłaszać uwagi i wnioski podczas procesu planistycznego.

1.5. Ustalenie przedmiotów ochrony objętych Planem

Dane zamieszczone w tej tabeli pochodzą z SDF obszaru i stanowią punkt wyjścia do prac inwentaryzacyjnych. Przeprowadzona weryfikacja może doprowadzić do ich częściowej zmiany.

| Lp. | Kod | Nazwa polska | Nazwa łacińska | % pokrycia | Pop. Osiadł. | Pop. Lęgową | Populacja Migr. | Ocena Pop. / Stop. Re-prezen. | Ocena St. zach. | Ocena Izol. / Względna powierz. | Ocena ogólna | Opinia dot. wpisu |
|-----|------|-----------------------------------|-----------------|------------|--------------|-------------|-----------------|-------------------------------|-----------------|---------------------------------|--------------|---------------------------|
| S1 | 6410 | Zmienno-wilgotne łąki trzęślicowe | <i>Molinion</i> | 4,0 | | | | B | C | C | C | Oceny wydają się właściwe |

| Lp. | Kod | Nazwa polska | Nazwa łacińska | % pokrycia | Pop. Osiadl. | Pop. Łęgowa | Populacja Migr. | Ocena Pop. / Stop. Reprezen. | Ocena St. zach. | Ocena Izol. / Względna powierz. | Ocena ogólna | Opinia dot. wpisu |
|-----|------|--|---------------------------------|------------|--------------|-------------|-----------------|------------------------------|-----------------|---------------------------------|--------------|---------------------------|
| S2 | 6510 | Niżowe i górskie świeże łąki użytkowane ekstensywnie | <i>Arrhenatherion elatioris</i> | 22,0 | | | | B | B | C | C | Oceny wydają się właściwe |
| Z1 | 1060 | Czerwończyk nieparek | <i>Lycaena dispar</i> | | | | | C | B | C | C | Oceny wydają się właściwe |
| Z2 | 4038 | Czerwończyk fioletek | <i>Lycaena helle</i> | | | | | B | B | B | B | Oceny wydają się właściwe |
| Z3 | 1059 | Modraszek telejus | <i>Maculinea telejus</i> | | | | | C | B | C | B | Oceny wydają się właściwe |
| Z4 | 1061 | Modraszek nausitous | <i>Maculinea nausithous</i> | | | | | C | B | C | B | Oceny wydają się właściwe |

Gdzie symbol: S oznacza siedliska, R – rośliny, Z – zwierzęta (w tym ptaki). Siedliska i/lub gatunki nie wykazane jako przedmioty ochrony w SDF w momencie przystąpienia do sporządzenia PZO, a kwalifikujące się do tego o czym świadczą dostępna wiedza zaznaczamy indeksem „p” w kolumnie Lp. i wpisujemy kursywą.

1.6. Opis procesu komunikacji z różnymi grupami interesu.

Komunikacja z zainteresowanymi stronami w procesie przygotowania projektu PZO dla obszaru opierać się będzie na stronie internetowej RDOŚ w Rzeszowie <http://rzeszow.rdos.gov.pl/>. Zamieszczane tam będą informacje o projekcie, w ramach którego realizowane jest niniejsze opracowanie (projekt PL02 „Ochrona różnorodności biologicznej i ekosystemów” realizowany w ramach Mechanizmu Finansowego Europejskiego Obszaru Gospodarczego 2009-2014 pn.: „Opracowanie planów zadań ochronnych dla obszarów Natura 2000 wraz ze wzmocnieniem instytucji sprawującej nadzór nad obszarami Natura 2000 w województwie podkarpackim”), postępie prac nad projektem planu, wykonawcy, terminach i miejscach spotkań oraz obwieszczenie Regionalnego Dyrektora Ochrony Środowiska w Rzeszowie o rozpoczęciu opracowywania projektu planu zadań ochronnych obszarów.

Podstawowe znaczenie dla komunikowania się z grupami interesu, osobami i instytucjami w różny sposób związanymi z obszarem mają spotkania Zespołu Lokalnej Współpracy. Zaproszeni do niego zostaną przedstawiciele wszystkich jednostek samorządowych, organizacji społecznych związanych z ochroną przyrody, instytucji zajmujących się planowaniem przestrzennym, zarządzaniem wodami powierzchniowymi etc., a także podmioty prowadzące działalność w obszarze i jego sąsiedztwie. O terminach, miejscu i organizacji spotkań Zespołu Lokalnej Współpracy uczestnicy będą powiadamiani pocztą elektroniczną lub telefonicznie. Informacje o spotkaniach zamieszczane będą także na stronie internetowej RDOŚ w Rzeszowie.

1.7. Kluczowe instytucje/osoby dla obszaru i zakres ich odpowiedzialności

| Lp | Instytucja/osoby | Zakres odpowiedzialności | Adres siedziby instytucji/osoby | Kontakt |
|----|---|---|--|---|
| 1. | Regionalna Dyrekcja Ochrony Środowiska w Rzeszowie | Nadzór nad obszarami sieci Natura 2000, prowadzenie działań w zakresie ochrony przyrody na terenie województwa. | al. Józefa Piłsudskiego 38, 35-001 Rzeszów | tel. (17) 785-00-44, (17) 852-11-09 sekretariat.rzeszow@rdos.gov.pl |
| 2. | Podkarpacki Urząd Wojewódzki w Rzeszowie | Zadania planistyczne województwa | ul. Grunwaldzka 15, 35-959 Rzeszów | tel. (17) 867-19-01 sekrwoj@rzeszow.uw.gov.pl |
| 3. | Marszałek Województwa Podkarpackiego/ Urząd Marszałkowski | Zadania planistyczne województwa | al. Ł. Ciepłińskiego 4, 35-010 Rzeszów | tel. (17) 850-17-80, (17) 850-17-82; fax: (17) 860-67-02 urząd@podkarpackie.pl |
| 4. | Starostwo Powiatowe w Rzeszowie | Regionalne zadania planistyczne i zagadnienia inwestycyjne | ul. Grunwaldzka 15, 35-959 Rzeszów | tel. (17) 867-14-51 fax: (17) 867-19-64 starostwo@powiat.rzeszow.pl |
| 5. | Urząd Gminy Świlcza | Regionalne zadania planistyczne i zagadnienia inwestycyjne | Świlcza 168, 36-072 Świlcza | tel. (17) 86-70-100, fax (17) 86-70-157, ug.swilcza@intertele.pl ug.swilcza@pro.onet.pl |

| Lp | Institucja/osoby | Zakres odpowiedzialności | Adres siedziby instytucji/osoby | Kontakt |
|-----|--|--|--|--|
| 6. | Urząd Miejski w Głogowie Małopolskim (Gmina Głogów Małopolski) | Regionalne zadania planistyczne i zagadnienia inwestycyjne | ul. Rynek 1, 36-060 Głogów Małopolski | tel: (17) 85 15 124, fax: (17) 85 15 120, umig@glogow-mlp.pl |
| 7. | Urząd Gminy Trzebownisko | Regionalne zadania planistyczne i zagadnienia inwestycyjne | Trzebownisko 976, 36-001 Trzebownisko | tel. (17) 77-13-700, fax. (17) 77-13-719, poczta@trzebownisko.pl |
| 8. | Sołectwo Mrowla | Reprezentacja interesów lokalnej społeczności | 36-054 Mrowla | tel. (17) 85-53-166 |
| 9. | Sołectwo Rudna Wielka | Reprezentacja interesów lokalnej społeczności | 36-054 Rudna Wielka | tel. (17) 85-13-517 |
| 10. | Sołectwo Świlcza | Reprezentacja interesów lokalnej społeczności | 36-072 Świlcza | tel. (17) 86-70-118 |
| 11. | Sołectwo Lipie | Reprezentacja interesów lokalnej społeczności | 36-060 Lipie | |
| 12. | Sołectwo Pogwizdów Nowy | Reprezentacja interesów lokalnej społeczności | 36-062 Pogwizdów Nowy | |
| 13. | Sołectwo Rudna Mała | Reprezentacja interesów lokalnej społeczności | 36-060 Rudna Mała | |
| 14. | Sołectwo Wola Cicha | Reprezentacja interesów lokalnej społeczności | 36-060 Wola Cicha | |
| 15. | Sołectwo Zabajka | Reprezentacja interesów lokalnej społeczności | 36-060 Zabajka | |
| 16. | Sołectwo Zaczernie | Reprezentacja interesów lokalnej społeczności | 36-062 Zaczernie | |
| 17. | Podkarpackie Biuro Planowania Przestrzennego w Rzeszowie | Regionalne zadania planistyczne i zagadnienia inwestycyjne | ul. Targowa 1; 35-064 Rzeszów | sekretariat: tel./fax (17) 852-86-51 sekretariat@pbpp.pl |

| Lp | Institucja/osoby | Zakres odpowiedzialności | Adres siedziby instytucji/osoby | Kontakt |
|-----|---|--|--|---|
| 18. | Regionalny Zarząd Gospodarki Wodnej w Krakowie | Gospodarka wodna | ul. Marszałka Józefa Piłsudskiego 22, 31-109 Kraków | tel. (12) 628-41-30, (12) 628-41-06 fax (12) 430-10-35, (12) 423-21-53 poczta@krakow.rzgw.gov.pl |
| 19. | Podkarpacki Zarząd Melioracji i Urządzeń Wodnych w Rzeszowie | Gospodarka wodna | ul. Hetmańska 9; 35-959 Rzeszów | tel. (17) 853-74-00 rzeszow@pzmiuw.pl |
| 20. | Generalna Dyrekcja Dróg Krajowych i Autostrad Oddział w Rzeszowie | Infrastruktura drogowa | ul. Legionów 20 35-959 Rzeszów | tel.: (17) 853-40-71...74 wew. 201 fax: wew. 206 sekretariat_rzeszow@gddkia.gov.pl |
| 21. | Agencja Restrukturyzacji i Modernizacji Rolnictwa, Podkarpacki Oddział Regionalny w Rzeszowie | Gospodarka rolna | al. Tadeusza Rejtana 36, 35-310 Rzeszów | tel. (17) 875-60-00 podkarpacki@arimr.gov.pl |
| 22. | Liga Ochrony Przyrody Zarząd Okręgu Podkarpackiego w Rzeszowie | Ochrona przyrody | Szkoła Podstawowa nr 2 Rzeszów ul. Kamińskiego 12 | tel. 787709149 loprze@poczta.fm |
| 23. | Stowarzyszenie Pracownia na rzecz Wszystkich Istot | Ochrona przyrody | ul. Jasna 17 43-360 Bystra | tel. 33 817 14 68 biuro@pracownia.org.pl |
| 24. | Podkarpacka Regionalna Organizacja Turystyczna | Turystyka, ochrona przyrody | ul. Szopena 51/30 235-959 Rzeszów | tel. (17) 852-00-09, prot@prot.rzeszow.pl |
| 25. | Stowarzyszenie Lokalna Grupa Działania „Trygon - Rozwój i Innowacja” | Działania na rzecz zrównoważonego rozwoju terenów wiejskich m.in. w gminie Świlcza | Świlcza 168, 36 - 072 Świlcza | tel: (17) 867 01 19 , trygon@lgd-trygon.pl |
| 26. | Stowarzyszenie Rozwoju Gminy Głogów Małopolski | Działania na rzecz zrównoważonego rozwoju społeczno-gospodarczego gminy | Kard. Wyszyńskiego 12, 36-060 Głogów Małopolski | tel.: 17 851 72 62 fax: 17 851 80 03 stowarzyszenie.glogow@gmail.com |

| Lp | Instytucja/osoby | Zakres odpowiedzialności | Adres siedziby instytucji/osoby | Kontakt |
|-----|--|--|---|---|
| 27. | Stowarzyszenie Lokalna Grupa Działania „Eurogalicja” | Działania na rzecz zrównoważonego rozwoju obszarów wiejskich | ul. Rzeszowska 29A 36-050 Sokołów Młp. | tel.: (017) 771-00-05 fax: (017) 771-00-06 biuro@eurogalicja.com.pl |
| 28. | Stowarzyszenie na Rzecz Rozwoju i Promocji Podkarpacia „Pro Carpathia” | Działania na rzecz rozwoju i promocji Podkarpacia | ul. Rynek 16/1 35-064 Rzeszów | tel./fax: 852 85 26 info@procarpathia.pl |

1.8. Zespół Lokalnej Współpracy

| Lp | Imię i nazwisko | Funkcja | Nazwa instytucji/ grupy interesu, którą reprezentuje | Kontakt |
|-----|-----------------|---------|---|---------|
| 1. | | | | |
| 2. | | | | |
| 3. | | | | |
| 4. | | | | |
| 5. | | | | |
| 6. | | | | |
| 7. | | | | |
| 8. | | | | |
| 9. | | | | |
| 10. | | | | |
| 11. | | | | |
| 12. | | | | |
| 13. | | | | |
| 14. | | | | |
| 15. | | | | |
| 16. | | | | |

| Lp | Imię i nazwisko | Funkcja | Nazwa instytucji/ grupy interesu, którą reprezentuje | Kontakt |
|-----|-----------------|---------|---|---------|
| 17. | | | | |
| 18. | | | | |

2. Etap II Opracowanie projektu Planu

Moduł A

2.1. Informacja o obszarze i przedmiotach ochrony

| Lp | Typ informacji | Dane referencyjne | Zakres informacji | Wartość informacji | Źródło dostępu do danych |
|----|------------------------------|--|---|--|---|
| 1. | <i>Materiały publikowane</i> | Standardowy Formularz Danych dla obszaru Natura 2000 Mrowle Łąki PLH180043 | Dokument stanowiący podstawę opisu obszaru. | Informacje kluczowe z punktu widzenia planowania ochrony gatunków i siedlisk będących przedmiotem ochrony w obszarze | Materiały dostępne na stronie http://natura2000.gdos.gov.pl |

| Lp | Typ informacji | Dane referencyjne | Zakres informacji | Wartość informacji | Źródło dostępu do danych |
|----|---------------------------------|--|---|--|--|
| 2. | <i>Materiały niepublikowane</i> | Dane WZS w Rzeszowie z 2008: opis siedlisk przyrodniczych i motyli występujących w obszarze (Kata 2008). | Dane o występowaniu siedlisk przyrodniczych i motyli z załączników I i II DS (pliki shp, raporty z wykonanej pracy, projekt SDF). | Opracowanie zawiera dane o występowaniu siedlisk przyrodniczych i motyli. Dane te posłużyły do sporządzenia SDF dla obszaru. | Materiały znajdują się w posiadaniu RDOŚ w Rzeszowie |
| 3. | <i>Materiały niepublikowane</i> | Dane WZS w Rzeszowie z 2008: Ocena reprezentatywności siedlisk przyrodniczych w województwie podkarpackim (Oklejewicz, Krawczyk 2008). | Ocena reprezentatywności przyrodniczych w województwie podkarpackim. | Opracowanie zawiera oszacowanie udziału siedlisk przyrodniczych chronionych w obszarach Natura 2000 w województwie podkarpackim. | Materiały znajdują się w posiadaniu RDOŚ w Rzeszowie |
| 4. | <i>Materiały niepublikowane</i> | Dane WZS w Rzeszowie z 2008: Ocena reprezentatywności motyli z zał. II DS w województwie podkarpackim (Kata 2008). | Ocena reprezentatywności motyli w województwie podkarpackim. | Opracowanie zawiera ocenę reprezentatywności gatunków motyli z zał. II DS w obszarach Natura 2000 w województwie podkarpackim. | Materiały znajdują się w posiadaniu RDOŚ w Rzeszowie |

| Lp | Typ informacji | Dane referencyjne | Zakres informacji | Wartość informacji | Źródło dostępu do danych |
|----|-----------------------------|--|---|--|---|
| 5. | <i>Plany/ strategie</i> | Plan Zagospodarowania Przestrzennego Województwa Podkarpackiego (uchwała nr XLVIII / 552 / 2002 Sejmiku Województwa Podkarpackiego z dnia 30 sierpnia 2002r.) | Dokument opisuje uwarunkowania i sposoby zagospodarowania województwa podkarpackiego. | Ogólna informacja dotycząca głównie lokalizacji dużych przedsięwzięć infrastrukturalnych na w otoczeniu obszaru. | Materiały dostępne są na stronie Podkarpackiego Biura Planowania Przestrzennego (www.pbpp.pl) |
| 6. | <i>Plany/ strategie</i> | Plan Zagospodarowania Przestrzennego Województwa Podkarpackiego – Perspektywa 2030 (projekt zmiany Planu) wraz z Prognozą oddziaływania na środowisko (uchwała Nr 321/7678/14 Zarządu Województwa Podkarpackiego z dnia 18 lutego 2014 r.) | Dokument opisuje uwarunkowania i sposoby zagospodarowania województwa podkarpackiego. | Ogólna informacja dotycząca głównie lokalizacji dużych przedsięwzięć infrastrukturalnych na w otoczeniu obszaru. | Materiały dostępne są na stronie Podkarpackiego Biura Planowania Przestrzennego (www.pbpp.pl) |
| 7. | <i>Plany/ strategie</i> | Strategia rozwoju województwa – podkarpackie 2020 wraz z Prognozą oddziaływania na środowisko (załącznik nr 1 do Uchwały Nr XXXVII/697/13 Sejmiku Województwa Podkarpackiego w Rzeszowie z dnia 26 sierpnia 2013 r.). | Dokument określający zasady i kierunki rozwoju województwa podkarpackiego. | Informacja dotycząca rozwoju gospodarki, osadnictwa oraz ochrony środowiska w województwie podkarpackim | Materiały dostępne są na stronie Samorządu Województwa Podkarpackiego (http://umwp.podkarpackie.pl) |

| Lp | Typ informacji | Dane referencyjne | Zakres informacji | Wartość informacji | Źródło dostępu do danych |
|----|-----------------------------|---|---|---|---|
| 8. | <i>Plany/ strategie</i> | Studium uwarunkowań i kierunków zagospodarowania przestrzennego miasta i gminy Głogów Małopolski (uchwała Nr XLIV/407/2002 Rady Miejskiej w Głogowie Małopolskim z dnia 29 maja 2002 r. z późn. zm.). | Dokument opisujący uwarunkowania przyrodnicze i społeczno-gospodarcze oraz kierunki rozwoju miasta i gminy Głogów Małopolski. | Informacje dotyczące terenu miasta i gminy, jej charakterystyki geograficznej, geologicznej, klimatycznej, hydrologicznej oraz zagospodarowania terenu. | Materiały znajdują się w posiadaniu Urzędu Miejskiego w Głogowie Małopolskim. |
| 9. | <i>Plany/ strategie</i> | Studium uwarunkowań i kierunków zagospodarowania przestrzennego gminy Świlcza (uchwała Rady Gminy Świlcza Nr III/29/2002 Rady Gminy Świlcza z dnia 30 grudnia 2002 r., z późn. zm.). | Dokument opisujący uwarunkowania przyrodnicze i społeczno-gospodarcze oraz kierunki rozwoju gminy Świlcza. | Informacje dotyczące terenu gminy, jej charakterystyki geograficznej, geologicznej, klimatycznej, hydrologicznej oraz zagospodarowania terenu. | Materiały znajdują się w posiadaniu Urzędu Gminy w Świlczy. |

| Lp | Typ informacji | Dane referencyjne | Zakres informacji | Wartość informacji | Źródło dostępu do danych |
|-----|-----------------------------|--|---|--|--|
| 10. | <i>Plany/ strategie</i> | Studium uwarunkowań i kierunków zagospodarowania przestrzennego gminy Trzebownisko (uchwała Rady Gminy Trzebownisko Nr XII/119/99 z dnia 17.12.1999 r. z późn. zm.). | Dokument opisujący uwarunkowania przyrodnicze i społeczno-gospodarcze oraz kierunki rozwoju gminy Trzebownisko. | Informacje dotyczące terenu gminy, jej charakterystyki geograficznej, geologicznej, klimatycznej, hydrologicznej oraz zagospodarowania terenu. | Materiały znajdują się w posiadaniu Urzędu Gminy w Trzebownisku. |

2.2. Ogólna charakterystyka obszaru

Położenie obszaru

Obszar leży na północny zachód od Rzeszowa. Składa się z czterech enklaw położonych w dolinie rzeki Mrowla i jednego z jej dopływów, w bezpośrednim sąsiedztwie wsi: Mrowla, Wola Cicha, Rudna Mała i Zaczernie.

W podziale fizycznogeograficznym (Jerzy Kondracki: *Geografia regionalna Polski*. Warszawa: PWN, 2002) obszar zlokalizowany jest w Prowincji Karpat Zachodnich z Podkarpaciem Zachodnim i Północnym, Podprowincji Podkarpacia Północnego, Makroregionie Kotliny Sandomierskiej, Mezoregionach Pradoliny Podkarpackiej i Płaskowyżu Kolbuszowskiego, natomiast w podziale geobotanicznym (Jan Marek Matuszkiewicz. *Regionalizacja geobotaniczna Polski*, IGiPZ PAN, Warszawa, 2008) – w Dziale Wyżyn Południowopolskich, Krainie Kotliny Sandomierskiej, Okręgu Płaskowyżu Kolbuszowskiego, Podokręgach: Głogowsko-małopolskim i Ocieckim.

Geologia

Podłożem geologicznym przeważającej części obszaru są gliny zwałowe, ich zwietrzeliny oraz piaski i żwiry lodowcowe z okresu plejstocenu (Q1P). W rejonie Mrowli zastępują je piaski, żwiry, mady rzeczne oraz torfy i namuły, a także, na niewielkim fragmencie, piaski i żwiry sandrowe, również z okresu plejstocenu (Mapa Geologiczna Polski, skala 1:500000).

Hydrologia

Obszar należy do zlewni Wisłoka – lewobrzeżnego dopływu Sanu. Trzy z czterech enklaw bezpośrednio odwadniane są przez Mrowlę, lewy dopływ Wisłoka, która przepływa przez miejscowości: Mrowlę, Rudną Małą, Rudną Wielką i Zaczernie. Enklawę w Woli Cichej odwadnia sieć rowów melioracyjnych uchodzących do Szlachcianki – lewego dopływu Osiny (Czarnej), która w Rudnej Małej uchodzi do Mrowli. Obszar odwadniają również rowy melioracyjne.

Struktura krajobrazu

Kotlina Sandomierska to obszar o niewielkich deniwelacjach terenu. Najwyższe partie wznoszą się do 260 – 280 m n.p.m., dna dolin leżą zaś na wysokości ok. 140-200 m n.p.m. Pradolina, do której należy przeważająca część obszaru, znajduje się na wysokości od 180 do 240 m n.p.m. Same enklawy obejmują partie wybitnie równinne, o znikomym deniwelacjach, nie przekraczających kilku metrów. Wysokość bezwzględna to ok. 200 m n.p.m. Są to tereny otwarte, niezabudowane, z niewielkimi fragmentami zadrzewień.

Uwarunkowania społeczno-gospodarcze oraz kierunki rozwoju społecznego i gospodarczego

Grunty położone w obszarze to w przewadze grunty rolne użytkowane kośnie, pastwiskowo oraz zajęte pod uprawę. Część to nieużytki. W bezpośrednim sąsiedztwie znajdują się zabudowania kilku miejscowości, funkcjonujących na obrzeżach dużej aglomeracji miejskiej.

Korytarze ekologiczne

Obszar nie ma znaczenia jako korytarz ekologiczny. Nie sąsiaduje również bezpośrednio z innymi obszarami Natura 2000. Najbliżej (ok. 2 km) znajduje się obszar Natura 2000 Puszcza Sandomierska PLB180005.

Istniejące formy ochrony przyrody

Obszar nie jest objęty formami ochrony przyrody.

2.3. Struktura własności i użytkowania gruntów

| Typy użytków gruntowych* | Typ własności | Powierzchnia użytków w ha | % udział powierzchni w obszarze |
|---|---------------|---------------------------|---------------------------------|
| Lasy liściaste | | 0,12 | 0,04 |
| Grunty orne poza zasięgiem urządzeń nawadniających | | 9,60 | 3,26 |
| Łąki, pastwiska | | 269,32 | 91,59 |
| Złożone systemy upraw i działek | | 0,48 | 0,16 |
| Tereny zajęte głównie przez rolnictwo z dużym udziałem roślinności naturalnej | | 0,77 | 0,26 |
| Zabudowa miejska luźna | | 13,78 | 4,69 |

*wg CORINE Land Cover 2006 (CLC2006)

2.4. Zagospodarowanie terenu i działalność człowieka

Brak danych

2.5. Istniejące i projektowane plany/programy/projekty dotyczące zagospodarowania przestrzennego

| Tytuł opracowania | Instytucja odpowiedzialna za przygotowanie planu/programu/wdrażanie projektu | Ustalenia planu/programu/projektu mogące mieć wpływ na przedmioty ochrony | Przedmioty ochrony objęte wpływem opracowania | Ustalenia dot. działań minimalizujących lub kompensujących |
|-------------------|--|---|---|--|
| - | - | | | |

2.6. Informacja o przedmiotach ochrony objętych Planem wraz z zakresem prac terenowych – dane zweryfikowane

| Lp | Przedmiot ochrony | Ocena ogólna | Powierzchnia [ha] | Liczba stanowisk | Rozmieszczenie w obszarze | Stopień rozpoznania | Zakres prac terenowych uzupełniających/ Uzasadnienie do wyłączenia z prac terenowych |
|-------------------------------|--|--------------|-------------------|------------------|---------------------------|---------------------|--|
| Siedliska przyrodnicze | | | | | | | |
| 1. | 6410 Zmienne-wilgotne łąki trzęślicowe (<i>Molinion</i>) | C | 1,22 | - | zgodnie z zał. map. nr 1 | Bardzo dobry | <p>W ramach prac terenowych wykonano pełną inwentaryzację siedliska przyrodniczego w obszarze wraz z dokumentacją fotograficzną i fitosocjologiczną, określoną w siwz. W obrębie siedliska założono jedno stanowisko monitoringowe zgodnie z metodyką GIOŚ przyjętą dla łąk zmienne-wilgotnych [Michalska-Hejduk D., Kopeć D. 2012. Zmienne-wilgotne łąki trzęślicowe. W: W. Mróz (red.). Monitoring siedlisk przyrodniczych. Przewodnik metodyczny. Część III. GIOŚ, Warszawa, s. 40-52.]. W obrębie transektu wykonano 3 zdjęcia fitosocjologiczne. Ponadto, zgodnie z zapisami siwz i uzgodnioną metodyką prac, założono 2 dodatkowe zdjęcia fitosocjologiczne, dokumentujące zróżnicowanie siedliska. Powierzchnia zdjęć wynosiła 25 m².</p> <p>Dokonano również przeglądu siedliska pod kątem występowania roślin chronionych i inwazyjnych.</p> <p>Prace inwentaryzacyjne i monitoringowe prowadzono w czerwcu, lipcu i sierpniu 2015 roku.</p> |

| Lp | Przedmiot ochrony | Ocena ogólna | Powierzchnia [ha] | Liczba stanowisk | Rozmieszczenie w obszarze | Stopień rozpoznania | Zakres prac terenowych uzupełniających/ Uzasadnienie do wyłączenia z prac terenowych |
|-------------------------|---|--------------|-------------------|------------------|---------------------------|---------------------|--|
| 2. | 6510 Niżowe i górskie świeże łąki użytkowane ekstensywnie (<i>Arrhenatherion elatioris</i>) | C | 8,63 | - | zgodnie z zał. map. nr 1 | Bardzo dobry | W ramach prac terenowych wykonano pełną inwentaryzację siedliska przyrodniczego w obszarze wraz z dokumentacją fotograficzną i fitosocjologiczną, określoną w siwz. W obrębie siedliska założono jedno stanowisko monitoringowe zgodnie z metodyką GIOŚ przyjętą dla łąk świeżych [Korzeniak J. 2012. Ekstensywnie użytkowane niżowe łąki świeże. W: W. Mróz (red.). Monitoring siedlisk przyrodniczych. Przewodnik metodyczny. Część III. GIOŚ, Warszawa, s. 79-94.]. W obrębie transektu wykonano 6 zdjęć fitosocjologicznych. Ponadto, zgodnie z zapisami siwz i uzgodnioną metodyką prac, założono 6 dodatkowych zdjęć fitosocjologicznych, dokumentujących różnicowanie siedliska. Powierzchnia zdjęć wynosiła 25 m ² . Dokonano również przeglądu siedliska pod kątem występowania roślin chronionych i inwazyjnych. Prace inwentaryzacyjne i monitoringowe prowadzono w czerwcu, lipcu i sierpniu 2015 roku. |
| Gatunki zwierząt | | | | | | | |
| 3. | 1060 Czerwończyk nieparek <i>Lycaena dispar</i> | C | - | 1 | zgodnie z zał. map. nr 1 | Dobry | Prace terenowe, zgodnie z zapisami siwz, w głównej mierze obejmowały ocenę stanu ochrony gatunku w obszarze. Ocenę tę wykonano zgodnie z uzgodnioną metodyką [Sielezniew M. 2015. Czerwończyk nieparek. W: Makomaska-Juchniewicz M., Bonk M. (red.). Monitoring gatunków zwierząt. Przewodnik metodyczny. Część IV. GIOŚ, Warszawa, s. 44-57.]. Obserwacje przeprowadzono w następujących terminach: 02.06.2015r., 06.06.2015 r., 15.06.2015 r., 22.08.2015 r., 25.08.2015 r., 02.09.2015 r. Dokonano również przeglądu obszaru pod kątem występowania roślin żywicielskich gąsienic oraz innych gatunków chronionych motyli. |

| Lp | Przedmiot ochrony | Ocena ogólna | Powierzchnia [ha] | Liczba stanowisk | Rozmieszczenie w obszarze | Stopień rozpoznania | Zakres prac terenowych uzupełniających/ Uzasadnienie do wyłączenia z prac terenowych |
|----|---|--------------|-------------------|------------------|---------------------------|---------------------|---|
| 4. | 4038 Czerwończyk fioletek <i>Lycaena helle</i> | B | - | 1 | zgodnie z zał. map. nr 1 | Dobry | Prace terenowe, zgodnie z zapisami siwz, w głównej mierze obejmowały ocenę stanu ochrony gatunku w obszarze. Ocenę tę wykonano zgodnie z metodyką GIOŚ przyjętą dla modraszka telejusza [Sielezniew M., Dziekańska I. 2012. Czerwończyk fioletek. W: Makomaska-Juchniewicz M., Baran P. (red.). Monitoring gatunków zwierząt. Przewodnik metodyczny. Część II. GIOŚ, Warszawa, s. 124-141.], na wyznaczonych transektach, rozmieszczonych w sposób uwzględniający rozmieszczenie gatunków żywicielskich oraz fragmentację siedliska. Obserwacje przeprowadzono w następujących terminach: 10.05.2015r., 20.05.2015 r., 22.07.2015 r., 26.07.2015 r., 28.07.2015r., 31.07.2015 Dokonano również przeglądu obszaru pod kątem występowania roślin żywicielskich gąsienic oraz innych gatunków chronionych motyli. |
| 5. | 1059 Modraszek telejus <i>Maculinea telejus</i> | B | - | 1 | zgodnie z zał. map. nr 1 | Dobry | Prace terenowe, zgodnie z zapisami siwz, w głównej mierze obejmowały ocenę stanu ochrony gatunku w obszarze. Ocenę tę wykonano zgodnie z metodyką GIOŚ przyjętą dla modraszka telejusza [Sielezniew M. 2012. Modraszek telejus. W: Makomaska-Juchniewicz M., Baran P. (red.). Monitoring gatunków zwierząt. Przewodnik metodyczny. Część II. GIOŚ, Warszawa, s. 199-218.], na wyznaczonych transektach, rozmieszczonych w sposób uwzględniający rozmieszczenie gatunków żywicielskich oraz fragmentację siedliska. Obserwacje przeprowadzono w następujących terminach: 22.07.2015r., 26.07.2015 r., 31.07.2015 r., 08.08.2015 r., 18.08.2015r., 31.08.2015r. Dokonano również przeglądu obszaru pod kątem występowania roślin żywicielskich gąsienic oraz innych gatunków chronionych motyli. |

| Lp | Przedmiot ochrony | Ocena ogólna | Powierzchnia [ha] | Liczba stanowisk | Rozmieszczenie w obszarze | Stopień rozpoznania | Zakres prac terenowych uzupełniających/ Uzasadnienie do wyłączenia z prac terenowych |
|----|---|--------------|-------------------|------------------|---------------------------|---------------------|--|
| 6. | 1061 Modraszek nausitous <i>Maculinea nausithous</i> | B | - | 1 | zgodnie z zał. map. nr 1 | Dobry | Prace terenowe, zgodnie z zapisami siwz, w głównej mierze obejmowały ocenę stanu ochrony gatunku w obszarze. Ocenę tę wykonano zgodnie z metodyką GIOŚ przyjętą dla modraszka nausitousa [Sielezniew M. 2012. Modraszek nausitous. W: Makomaska-Juchniewicz M., Baran P. (red.). Monitoring gatunków zwierząt. Przewodnik metodyczny. Część II. GIOŚ, Warszawa, s. 178-198.], na wyznaczonych transektach, rozmieszczonych w sposób uwzględniający rozmieszczenie gatunków żywicielskich oraz fragmentację siedliska. Obserwacje przeprowadzono w następujących terminach: 22.07.2015r., 26.07.2015 r., 31.07.2015 r., 08.08.2015 r., 18.08.2015r., 31.08.2015r. Dokonano również przeglądu obszaru pod kątem występowania roślin żywicielskich gąsienic oraz innych gatunków chronionych motyli. |

2.6.1. Typy siedlisk przyrodniczych

6410 Zmiennowilgotne łąki trzęślicowe (*Molinion*)

Charakterystyka: Bogate florystycznie łąki, rozwijające się na glebach organogenicznych i mineralnych, o zmiennym w ciągu roku uwilgotnieniu, od stagnującej na powierzchni wody w okresie wiosennym aż do przesuszenia podłoża latem. Łąki takie należą do najcenniejszych półnaturalnych zbiorowisk roślinnych środkowej części Europy. Fizjonomicznie łąki trzęślicowe odznaczają się stałym udziałem trzęślicy modrej *Molinia caerulea*, która ma jednak małą wartość diagnostyczną. Najwierniejsze i zarazem najlepsze gatunki reprezentatywne dla tego typu biotopu to: kosaciec syberyjski *Iris sibirica*, goryczka wąskolistna *Gentiana pneumonanthe*, mieczyk dachowkowaty *Gladiolus imbricatus*, goździk pyszny *Dianthus superbus*, nasięźrzał pospolity *Ophioglossum vulgatum*, przytulia północna *Galium boreale*, okrzyń łąkowy *Laserpitium prutenicum*, czarcikęs łąkowy *Succisa pratensis*, sierpik barwierski *Serratula tinctoria*, oman wierzbolistny *Inula salicina*, bukwica zwyczajna *Betonica officinalis*, olszewnik kminkolistny *Selinum carvifolia* i koniopłoch łąkowy *Silaum silaus* (Kącki, Załuski 2004).

Łąki trzęślicowe w obszarze są zachowane w postaci reliktowych płatów, pozostałych po dawnym dużym areale. Trwałe przesuszenie podłoża, brak użytkowania oraz ekspansja śmiałka darniowego w jednych, a ziołorośli wiązówkowych w innych miejscach, doprowadziły do zaniku

niektórych gatunków typowych dla siedliska. Wymienione czynniki sprawiają, że płaty siedliska 6410 w kompleksie koło Woli Cichej są zubożałe, zdominowane przez trzęślicę modrą, wraz z którą występuje krwiściąg lekarski, czarcikęs łąkowy, a także inne gatunki przechodzące z łąk wilgotnych i świeżych. Znamienne jest znaczące zarastanie krzewami i podrostem drzew oraz wkraczanie ziołorośli łąkowych.

Stan siedliska w regionie kontynentalnym, wg Raportu z Art 17DS, 2013 r.: U1

Ranga w obszarze – reprezentatywność (według standardowego formularza danych): B, (zgodnie z wynikami prac terenowych): B (dobra).

Stan zachowania w obszarze: U2

Zagrożenia istniejące: sukcesja, obniżanie poziomu wód gruntowych

Zagrożenia potencjalne: zbyt częste i zbyt wczesne koszenie, zamiana łąk na pola orne, zaniechanie użytkowania kośnego, a w efekcie zarastanie ziołoroślami i krzewami, zalesianie terenów otwartych, obniżanie poziomu wód gruntowych, rozwój zabudowy.

6510 Niżowe i górskie, świeże łąki użytkowane ekstensywnie (*Arrhenatherion*)

Charakterystyka: Szeroko rozpowszechnione, antropogeniczne zbiorowiska użytków zielonych na umiarkowanie żyznych, mineralnych glebach świeżych. Są to zwykle wielokośne łąki występujące na niżu oraz na pogórzu i w niższych położeniach górskich. W typowych płatach obficie występuje rajgras wyniosły *Arrhenatherum elatius*, kupkówka pospolita *Dactylis glomerata*, stokłosa miękka *Bromus hordaceus* a w górach, konietlica łąkowa *Trisetum flavescens*. W runi znaczny udział mają wysokie byliny z rodziny baldaszkowatych (*Apiaceae*), wśród których są marchew zwyczajna *Daucus carota*, barszcz zwyczajny *Heracleum sphondylium*, pasternak zwyczajny *Pastinaca sativa*, biedrzyńca wielka *Pimpinella major*. Niższą warstwę tworzą rośliny dwuliścienne o barwnych kwiatach, takie jak: dzwonek rozpięchły *Campanula patula*, koniczyna łąkowa *Trifolium pratense*, komonica pospolita *Lotus corniculatus*, skalnica ziarenkowata *Saxifraga granulata*, a w górach liczne gatunki przywrotników (Kucharski 2004)

W obrębie obszaru siedlisko zachowane jest w zróżnicowany sposób. W części położonej w Woli Cichej oraz na wschód od Rudnej Małej, płaty zachowały w większości udział licznych gatunków charakterystycznych łąk świeżych, między innymi rajgrasu wyniosłego, bodziszka łąkowego, pępowy dwuletniej, koniczyny łąkowej i innych. Negatywnym zjawiskiem jest tam zdominowanie niektórych płatów śmiałkiem darniowym oraz pojawianie się kęp nawłoci późnej. Charakter tych łąk oraz wcześniejsza i obecna forma użytkowania sprawiają, że łąki te mają zarówno strukturę jak i fizjonomię typową lub zbliżoną do właściwej dla siedliska. Odmienny charakter mają pozostałe fragmenty łąk w Rudnej Małej i w Mrowli. łąki te są skrajnie zaburzone, a ich stan zachowania i charakter otoczenia wskazują na trwający proces zarastania. W strukturze florystycznej utrzymuje się wciąż rajgras wyniosły i bodziszek łąkowy, jednak znaczący jest udział krzewów i drzew oraz wkraczanie nawłoci

późnej, trzcinnika piaskowego, pokrzywy zwyczajnej i ostrożeńca łąkowego sprawiają, że wartość przyrodnicza i możliwość odtworzenia charakteru siedliska są bardzo niskie.

Stan siedliska w regionie kontynentalnym, wg Raportu z Art 17DS, 2013 r.: U1

Ranga w obszarze – reprezentatywność (według standardowego formularza danych): B, (zgodnie z wynikami prac terenowych): B (dobra).

Stan zachowania w obszarze: U2

Zagrożenia istniejące: sukcesja

Zagrożenia potencjalne: zbyt częste i zbyt wczesne koszenie, zaniechanie użytkowania kośnego, a w efekcie zarastanie ziołoroślami i krzewami, zalesianie terenów otwartych, rozwój zabudowy.

2.6.2. Gatunki roślin i ich siedliska występujące na terenie obszaru

W obszarze nie stwierdzono gatunków roślin, które należałoby uznać za przedmioty ochrony.

2.6.3. Gatunki zwierząt i ich siedliska występujące na terenie obszaru

1060 Czerwończyk nieparek *Lycaena dispar*

Motyl dzienny z rodziny modraszkowatych (*Lycaenidae*) o rozpiętości skrzydeł 30-40 mm. Występuje w dwóch pokoleniach od pierwszej dekady czerwca do trzeciej dekady czerwca i w drugim pokoleniu od pierwszej dekady sierpnia do trzeciej dekady sierpnia. Występuje wyraźne zróżnicowanie płciowe dojrzałych motyli. Samica jest większa od samca. Motyle drugiego pokolenia są wyraźnie mniejsze, niż pierwszego.

Samiec: skrzydła obu par pomarańczowe, z metalicznym połyskiem. Na skrzydle przednim ciemna plamka, na skrzydle tylnym czarne obrzeżenie ze stycznymi czarnymi kropkami ułożonymi w rząd.

Samica: skrzydło przednie pomarańczowe z dwiema czarnymi plamkami pośrodku oraz rzędkiem ciemnych plamek równoległym do brzegu zewnętrznego skrzydła. Przepaska przy brzegu skrzydła szersza niż u samca, dodatkowo występuje ciemne przyprószenie żyłek w okolicy brzegu skrzydła. Skrzydło tylne brązowo-pomarańczowe z szeroką pomarańczową przepaską i kilkoma prześwitującymi czarnymi plamkami na środku skrzydła. Spód skrzydeł u obu płci podobny, z czarnymi kropkami ułożonymi w przepaski na błękitno-szarym tle (Buszko 2004).

Informacje o występowaniu gatunku w obszarze pochodzą z danych Wojewódzkiego Zespołu Specjalistycznego w Rzeszowie (K. Kata 2008). Dane te stały się podstawą wpisania gatunku na listę przedmiotów ochrony obszaru z oceną ogólną C (znacząca).

Typowym dla gatunku siedliskiem są zmiennowilgotne łąki trzęślicowe *Molinion coeruleae* (kod 6410) ale występuje on także na innych siedliskach wilgotnych, jak podmokłe łąki ze związków *Calthion* i *Filipendulion* oraz torfowiska niskie. Ostatnio obserwuje się go również w siedliskach suchszych, głównie ruderalnych.

W obszarze nieparek występuje przede wszystkim w płatach łąk łąkach świeżych i wilgotnych, przy kępach ziołorośli z wielkolistnymi gatunkami szczawiu *Rumex* sp. głównie szczawiu tępolistnego, kędzierzawego i lancetowatego.

Stan gatunku w regionie kontynentalnym, wg Raportu z Art 17DS, 2013 r.: FV

Ranga w obszarze – ocena populacji (według standardowego formularza i zweryfikowanych danych): C (znacząca)

Stan zachowania w obszarze: XX

Zagrożenia istniejące:

Zagrożenia potencjalne: brak koszenia i w efekcie zmiany sukcesyjne, intensywne użytkowanie kośne, zamiana łąk na pola orne, zalesianie terenów otwartych, obniżanie poziomu wód gruntowych, łowienie kolekcjonerskie.

4038 Czerwończyk fioletek *Lycaena helle*

Gatunek nieco mniejszy od poprzedniego o rozpiętości skrzydeł 25-28 mm. Dymorfizm płciowy jest niewielki. Wierzch skrzydeł przednich pomarańczowobrunatny, z intensywnym fioletowym odcieniem. Tylne skrzydło ciemnobrunatne z pomarańczowym obrzeżeniem. Spod tylnego skrzydła szarobrunatny z pomarańczową obwódką. Przylegające do niej drobne czarne plamki trójkątne, od wewnętrznej strony białobwiedzione. W Polsce występuje w dwóch pokoleniach – pierwsze pokolenie pojawia się od początku maja do początku czerwca, a drugie od połowy lipca do połowy sierpnia. Gąsienica jest monofagiem i żyje na rdeście wężowniku *Polygonum bistorta* (Buszko 2004).

Informacje o występowaniu gatunku w obszarze pochodzą z danych Wojewódzkiego Zespołu Specjalistycznego w Rzeszowie (K. Kata 2008). Dane te stały się podstawą wpisania gatunku na listę przedmiotów ochrony obszaru z oceną ogólną B (dobra).

Gatunek występuje na terenach podmokłych; najczęściej są to wilgotne łąki w dolinach rzek oraz torfowiska niskie (6430).

W obszarze motyl występuje na łąkach i w ziołoroślach o zróżnicowanej wilgotności podłoża – od wilgotnych i zmiennowilgotnych do świeżych, a nawet okresowo przesuszanych. Przeważają tu płaty łąk z rdestem wężownikiem i śmiałkiem darniowym. Suboptymalne warunki fioletek znajduje w płatach łąk wilgotnych, w tym w łąkowych ziołoroślach wiązówkowych.

Stan gatunku w regionie kontynentalnym, wg Raportu z Art 17DS, 2013 r.: U1

Ranga w obszarze – ocena populacji (według standardowego formularza i zweryfikowanych danych): C (znacząca)

Stan zachowania w obszarze: U2

Zagrożenia istniejące:

Zagrożenia potencjalne: brak koszenia i w efekcie zmiany sukcesyjnej, intensywne użytkowanie kośne, zamiana łąk na pola orne, zalesianie terenów otwartych, obniżanie poziomu wód gruntowych, łowienie kolekcjonerskie.

1059 Modraszek telejus *Maculinea teleius*

Niewielki motyl o rozpiętości skrzydeł 34-38 mm. Wierzch skrzydeł samca błękitny, z szeroką ciemną obwódką. Na skrzydłach występuje rząd stosunkowo niewielkich czarnych kropek. W połowie długości przedniego skrzydła dodatkowa kropka lub krótka poprzeczna kreska. Wierzch skrzydeł samicy silnie przyciemniony, błękitne tło widoczne w nasadowej części skrzydła. Spod skrzydeł obu płci szarobrunatny, z dwoma rzędami czarnych kropek w jasnych obwódkach.

Gąsienice żyją początkowo w kwiatach krwiosięcia lekarskiego *Sanguisorba officinalis*, sierpika barwierskiego *Serratula tinctoria* lub wyki ptasiej *Vicia cracca*, potem schodzą na ziemię, gdzie są znajdowane i adoptowane przez mrówki z rodzaju wścieklic *Myrmica* (najczęściej *M. scabrinodis*, rzadziej *M. rubra* i *M. gallieni*). Następnie przenoszone są do mrowiska, gdzie odbywają dalszy rozwój, żywiąc się larwami swoich gospodarzy. Przepoczwarzenie odbywa się w mrowisku, które motyl opuszcza natychmiast po wyjściu z poczwarki (Buszko 2004).

Informacje o występowaniu gatunku w obszarze pochodzą z danych Wojewódzkiego Zespołu Specjalistycznego w Rzeszowie (K. Kata 2008). Dane te stały się podstawą wpisania gatunku na listę przedmiotów ochrony obszaru z oceną ogólną B (dobra).

W obszarze gatunek występuje głównie w obrębie wilgotnych i świeżych łąk z udziałem krwiosięcia lekarskiego, a także na okrajkach, w ziołoroślach i przy skrajach zarośli. Zależny jest od występowania mrówek z rodzaju wścieklica *Myrmica* sp.

Stan zasobów w regionie kontynentalnym, wg Raportu z Art 17DS, 2013 r.: U1

Ranga w obszarze – ocena populacji (według standardowego formularza i zweryfikowanych danych): C (znacząca)

Stan zachowania w obszarze: U2

Zagrożenia istniejące:

Zagrożenia potencjalne: brak koszenia i w efekcie zmiany sukcesyjnej, intensywne użytkowanie kośne, zbyt intensywny wypas (sierpień, wrzesień), zalesianie terenów otwartych, zamiana łąk na pola orne, wypalanie, obniżanie poziomu wód gruntowych, łowienie kolekcjonerskie.

1061 Modraszek nausitous *Maculinea nausithous*

Niewielki motyl o rozpiętości skrzydeł 35-37mm. Wierzch skrzydła samca ciemnogrnatowy z szeroką czarną obwódką i rzędem kropek. Widoczny jest wyraźny dymorfizm płciowy. Skrzydła samicy jednolicie ciemnobrunatne, bez rysunku. Spód skrzydeł u obu płci brunatny, znajduje się na nim pojedynczy rząd czarnych kropek w jasnych obwódkach.

Gatunek związany jest z wilgotnymi łąkami, torfowiskami niskimi oraz torfowiskami węglanowymi. Wszędzie jego występowanie uzależnione jest od obecności dwóch elementów: rośliny pokarmowej (krwiściąg lekarski *Sanguisorba officinalis*, sporadycznie sierpik barwierski *Serratula tinctoria* i wyka ptasia *Vicia cracca*) oraz odpowiedniego gatunku mrówki (mrówki z gatunku wścieklica zwyczajna *Myrmica rubra* – larwy rozwijają się w ich mrowiskach). Rzadkość występowania gatunku wynika m.in. z tego, że muszą zaistnieć wszystkie 3 czynniki w jednym miejscu i czasie: obecność motyla, konkretnego gatunku rośliny i konkretnych gatunków mrówek. Bardzo często spotykany jest razem z modraszkiem telejusem *Maculinea teleius* (Buszko 2004).

Informacje o występowaniu gatunku w obszarze pochodzą z danych Wojewódzkiego Zespołu Specjalistycznego w Rzeszowie (K. Kata 2008). Dane te stały się podstawą wpisania gatunku na listę przedmiotów ochrony obszaru z oceną ogólną B (dobra).

W obszarze gatunek występuje głównie w obrębie wilgotnych i świeżych łąk z udziałem krwiściągu lekarskiego, a także na okrajkach, w ziołoroślach i przy skrajach zarośli. Zależny jest od występowania mrówek z rodzaju wścieklica *Myrmica* sp.

Stan zasobów w regionie kontynentalnym, wg Raportu z Art 17DS, 2013 r.: U1

Ranga w obszarze – ocena populacji (według standardowego formularza i zweryfikowanych danych): C (znacząca)

Stan zachowania w obszarze: U2

Zagrożenia istniejące:

Zagrożenia potencjalne: brak koszenia i w efekcie zmiany sukcesyjne, intensywne użytkowanie kośne, zbyt intensywny wypas (sierpień, wrzesień), zalesianie terenów otwartych, zamiana łąk na pola orne, wypalanie, obniżanie poziomu wód gruntowych, łowienie kolekcjonerskie.

Moduł B

3. Stan ochrony przedmiotów ochrony objętych Planem

| Lp | Siedliska przyrodnicze | Przedmioty ochrony objęte Planem | | | | | | | |
|-------------------------------|---|----------------------------------|------------|--|----------|--|--|--|---|
| | | Kod Natura | Stanowisko | Parametr stanu | Wskaźnik | Ocena stanu ochrony na podstawie dostępnych danych wg skali FV, UI, U2 | Ocena stanu ochrony po weryfikacji terenowej wg skali FV, UI, U2 | Ogólna ocena stanu ochrony siedliska/gatunku wg skali FV, UI, U2 | Uwagi |
| SIEDLISKA PRZYRODNICZE | | | | | | | | | |
| 1. | 6510 Niżowe i górskie świeże łąki użytkowane ekstensywnie (<i>Arrhenatherion elatioris</i>) | 6510 | I | Powierzchnia siedliska U1 | | XX | U1 | U2 | Ubytek powierzchni siedliska na stanowisku, możliwa zmiana sposobu zagospodarowania łąk |
| | | | | Struktura przestrzenna płatów siedliska | XX | FV | | | |
| | | | | Gatunki charakterystyczne * | XX | U1 | | | |
| | | | | Gatunki dominujące | XX | U2 | | | |
| | | | | Obce gatunki inwazyjne | XX | U1 | | | |
| | | | | Gatunki ekspansywne roślin zielnych* | XX | FV | | | |
| | | | | Ekspansja krzewów i podrostu drzew* | XX | U1 | | | |
| | | | | Udział dobrze zachowanych płatów siedliska | XX | U2 | | | |
| | | | | Wojłok (martwa materia organiczna) | XX | FV | | | |

| Lp | Siedliska przyrodnicze | Przedmioty ochrony objęte Planem | | | | | | | Uwagi |
|------------------------------------|--|----------------------------------|--------------------|--|------------------|--|--|--|---|
| | | Kod Natura | Stano-wisko | Parametr stanu | Wskaźnik | Ocena stanu ochrony na podstawie dostępnych danych wg skali FV, UI, U2 | Ocena stanu ochrony po weryfikacji terenowej wg skali FV, UI, U2 | Ogólna ocena stanu ochrony siedliska/gatunku wg skali FV, UI, U2 | |
| | | | | Perspektywy ochrony U1 | | XX | U1 | | |
| 2. | 6410 Zmienno-wilgotne łąki trzęślicowe (<i>Molinion</i>) | 6410 | II | Powierzchnia siedliska U2 | | XX | U2 | U2 | Ubytek powierzchni siedliska na stanowisku, możliwa zmiana sposobu zagospodarowania łąk |
| Specyficzna struktura i funkcje U1 | | | | Procent powierzchni zajęty przez siedlisko na transekcje | XX | FV | | | |
| | | | | Struktura przestrzenna płatów siedliska | XX | U1 | | | |
| | | | | Gatunki typowe * | XX | U1 | | | |
| | | | | Gatunki dominujące * | XX | U1 | | | |
| | | | | Obce gatunki inwazyjne | XX | U1 | | | |
| | | | | Gatunki ekspansywne roślin zielnych | XX | FV | | | |
| | | | | Ekspansja krzewów i podrostu drzew* | XX | U1 | | | |
| | | | | Wojłok (martwa materia organiczna) | XX | U1 | | | |
| Perspektywy ochrony U2 | | | | | XX | U2 | | | |
| GATUNKI | | | | | | | | | |
| 3. | 1060 Czerwończyk nieparek <i>Lycaena dispar</i> | 1060 | Obszar Natura 2000 | Populacja XX | Obecność gatunku | XX | XX | XX | Zgodnie z przyjętą metodyką GIOŚ nie ocenia się stanu ochrony gatunku w skali obszaru. |
| Siedlisko XX | | | | Baza pokarmowa | XX | XX | | | |
| | | | | Rodzaj środowiska | XX | XX | | | |
| | | | | Rośliny nektarodajne | XX | XX | | | |
| Perspektywy ochrony XX | | | | | XX | XX | | | |

| Lp | Siedliska przyrodnicze | Przedmioty ochrony objęte Planem | | | | | | | |
|------------------------|---|----------------------------------|-------------|------------------------|---|--|--|--|---|
| | | Kod Natura | Stano-wisko | Parametr stanu | Wskaźnik | Ocena stanu ochrony na podstawie dostępnych danych wg skali FV, UI, U2 | Ocena stanu ochrony po weryfikacji terenowej wg skali FV, UI, U2 | Ogólna ocena stanu ochrony siedliska/gatunku wg skali FV, UI, U2 | Uwagi |
| 4. | 4038 Czerwończyk fioletek <i>Lycaena helle</i> | 4038 | Wola Cicha | Populacja U1 | Liczba obserwowanych osobników | XX | U1 | U1 | Ocenę obniżono ze względu na niską liczebność populacji i izolację. |
| | | | | | Indeks liczebności | XX | FV | | |
| | | | | | Izolacja | XX | U1 | | |
| | | | | Siedlisko FV | Powierzchnia | XX | FV | | |
| | | | | | Baza pokarmowa | XX | FV | | |
| | | | | | Wiatrochrony | XX | FV | | |
| | | | | | Zarastanie ekspansywnymi bylinami | XX | FV | | |
| | | | | Perspektywy ochrony FV | Zarastanie przez drzewa/krzewy | XX | FV | | |
| | | | | | | XX | FV | | |
| | | | | 5. | 4038 Czerwończyk fioletek <i>Lycaena helle</i> | 4038 | Rudna Mała | | |
| Indeks liczebności | XX | U1 | | | | | | | |
| Izolacja | XX | U1 | | | | | | | |
| Siedlisko U2 | Powierzchnia | XX | U1 | | | | | | |
| | Baza pokarmowa | XX | U2 | | | | | | |
| | Wiatrochrony | XX | U2 | | | | | | |
| | Zarastanie ekspansywnymi bylinami | XX | U2 | | | | | | |
| Perspektywy ochrony U2 | Zarastanie przez drzewa/krzewy | XX | U1 | | | | | | |
| | | XX | U2 | | | | | | |
| 6. | 1059 Modraszek telejus <i>Maculinea</i> | 1059 | Wola Cicha | | | | | Populacja U1 | Liczba obserwowanych osobników |
| | | | | Indeks liczebności | XX | FV | | | |
| | | | | Izolacja | XX | U1 | | | |
| | | | | Siedlisko U1 | Powierzchnia | XX | FV | | |
| | | | | | | | | | |

| Lp | Siedliska przyrodnicze | Przedmioty ochrony objęte Planem | | | | | | | Uwagi |
|----|---|----------------------------------|-------------|------------------------|-----------------------------------|--|--|--|---|
| | | Kod Natura | Stano-wisko | Parametr stanu | Wskaźnik | Ocena stanu ochrony na podstawie dostępnych danych wg skali FV, UI, U2 | Ocena stanu ochrony po weryfikacji terenowej wg skali FV, UI, U2 | Ogólna ocena stanu ochrony siedliska/gatunku wg skali FV, UI, U2 | |
| | <i>telejus</i> | | | | Dostępność roślin żywicielskich | XX | FV | | niepewne perspektywy zachowania siedliska gatunku. |
| | | | | | Dostępność mrówek gospodarzy | XX | FV | | |
| | | | | | Zarastanie ekspansywnymi bylinami | XX | U1 | | |
| | | | | | Zarastanie przez drzewa/krzewy | XX | FV | | |
| | | | | Perspektywy ochrony U1 | | XX | U1 | | |
| 7. | 1059 Modraszek telejus <i>Maculinea telejus</i> | 1059 | Rudna Mała | Populacja U1 | Liczba obserwowanych osobników | XX | U1 | U2 | Ocenę obniżono ze względu na niewłaściwie zachowane siedlisko, niską liczebność populacji, izolację oraz złe perspektywy zachowania siedliska gatunku. |
| | | | | | Indeks liczebności | XX | FV | | |
| | | | | | Izolacja | XX | U1 | | |
| | | | | Siedlisko U2 | Powierzchnia | XX | FV | | |
| | | | | | Dostępność roślin żywicielskich | XX | U1 | | |
| | | | | | Dostępność mrówek gospodarzy | XX | U1 | | |
| | | | | | Zarastanie ekspansywnymi bylinami | XX | U2 | | |
| | | | | Perspektywy ochrony U1 | Zarastanie przez drzewa/krzewy | XX | U1 | | |
| | | | | | | XX | U1 | | |
| | | | | | | XX | U1 | | |
| 8. | 1061 Modraszek nausitous <i>Maculinea nausithous</i> | 1061 | Wola Cicha | Populacja U1 | Liczba obserwowanych osobników | XX | FV | U1 | Ocenę obniżono ze względu na niewłaściwie zachowane siedlisko, niską liczebność populacji, izolację oraz niepewne perspektywy zachowania siedliska gatunku. |
| | | | | | Indeks liczebności | XX | FV | | |
| | | | | | Izolacja | XX | U1 | | |
| | | | | Siedlisko U1 | Powierzchnia | XX | FV | | |
| | | | | | Dostępność roślin żywicielskich | XX | FV | | |
| | | | | | Dostępność mrówek gospodarzy | XX | FV | | |
| | | | | | Zarastanie ekspansywnymi bylinami | XX | U1 | | |
| | | | | Perspektywy ochrony U1 | Zarastanie przez drzewa/krzewy | XX | FV | | |
| | | | | | | XX | FV | | |
| | | | | | | XX | FV | | |

| Lp | Siedliska przyrodnicze | Przedmioty ochrony objęte Planem | | | | | | | |
|----|---|----------------------------------|-------------|--------------------------------|-----------------------------------|--|--|--|--|
| | | Kod Natura | Stano-wisko | Parametr stanu | Wskaźnik | Ocena stanu ochrony na podstawie dostępnych danych wg skali FV, UI, U2 | Ocena stanu ochrony po weryfikacji terenowej wg skali FV, UI, U2 | Ogólna ocena stanu ochrony siedliska/gatunku wg skali FV, UI, U2 | Uwagi |
| | | | | Perspektywy ochrony U1 | | XX | U1 | | |
| 9. | 1061 Modraszek nausitous <i>Maculinea nausithous</i> | 1061 | Rudna Mała | Populacja U1 | Liczba obserwowanych osobników | XX | FV | U2 | Ocenę obniżono ze względu na niewłaściwie zachowane siedlisko, niską liczebność populacji, izolację oraz złe perspektywy zachowania siedliska gatunku. |
| | | | | | Indeks liczebności | XX | FV | | |
| | | | | | Izolacja | XX | U1 | | |
| | | | | Siedlisko U2 | Powierzchnia | XX | FV | | |
| | | | | | Dostępność roślin żywicielskich | XX | U1 | | |
| | | | | | Dostępność mrówek gospodarzy | XX | U1 | | |
| | | | | | Zarastanie ekspansywnymi bylinami | XX | U2 | | |
| | | | | Zarastanie przez drzewa/krzewy | XX | U1 | | | |
| | | | | Perspektywy ochrony U1 | | XX | U1 | | |

4. Analiza zagrożeń

Podstawowym, istniejącym zagrożeniem dla ekosystemów łąkowych obszaru jest sukcesja. Zachodzi skutek zaprzestania koszenia i wiąże się z zubożeniem składu gatunkowego, wkraczaniem roślin ziołoroślowych, ekspansywnych, inwazyjnych (m.in. nawłóć późna) a także drzew i krzewów. Jest ona główną przyczyną spadku powierzchni siedlisk przyrodniczych w obszarze. W relacji do wcześniejszych danych (dane Wojewódzkiego Zespołu Specjalistycznego w Rzeszowie z 2008 r.), największy spadek dotknął łąk zmiennowilgotnych – wcześniej zajmowały 11,76 ha, czyli 4% powierzchni obszaru, obecnie – 1,22 ha, czyli 0,41% (spadek o 98%). Nieco mniejsze zmiany dotknęły siedlisko 6510 – w 2008 roku ich powierzchnię oszacowano na 22% powierzchni obszaru (64,7 ha), obecnie zajmują 8,63 ha, czyli 2,93% pow. (spadek o 86,6%). Jeśli niekorzystny proces nie zostanie zahamowany wkrótce oba siedliska przyrodnicze znikną z szaty roślinnej obszaru.

Siedliska przyrodnicze a także siedliska motyli zagrożone są również przez obniżanie poziomu wód gruntowych. Niegdyś w obszarze dominowały łąki wilgotne. Melioracja na znacznym areale zmieniła je w łąki świeże, jednak udział gatunków właściwych dla siedlisk wilgotnych, w tym roślin żywicielskich dla gąsienic chronionych motyli, miejscami jest znaczny. Decyduje to o ich swoistej specyfice oraz warunkuje obecność cennej entomofauny. Zmiana składu gatunkowego łąk wskutek obniżenia wód gruntowych poważnie zagrazi stanowiskom motyli, które prócz łąk są głównym przedmiotem ochrony w obszarze. Zjawiska służące podniesieniu poziomu wód gruntowych, m.in. działalność bobrów zasiedlających kompleksy koło Woli Cichej i Rudnej Małej jest więc jak najbardziej pożądana.

Potencjalnie łąkom świeżym może grozić intensyfikacja użytkowania, w tym podsiewanie, nawożenie i zbyt wczesne koszenie. Bez pogorszenia stanu zachowania siedliska dopuszczalne jest nawożenie azotem w ilości nie większej niż 60 kg/ha oraz wypas wolny lub kwaterowy przy obsadzie zwierząt wynoszącej nie więcej niż 1 DJP/ha i obciążeniu pastwiska wynoszącym nie więcej niż 5t/ha (10 DJP/ha) od dnia 21 lipca do dnia 15 października. Także zbyt wczesne koszenie, które nie pozwala na zakończenie cyklu życiowego niektórych gatunków jest potencjalnym zagrożeniem dla łąk.

Pozostałe zagrożenia, które mogą wystąpić w obszarze, wiążą się z możliwością zalesienia oraz zabudowywania różnego rodzaju obiektami. W przypadku motyli dochodzą tu zagrożenia wynikające ze stosowania pestycydów oraz kolekcjonerskiego pozyskiwania okazów z populacji zamieszkujących obszar.

| Lp | Przedmiot ochrony | Numer stanowiska | Zagrożenia | |
|----|---|--|--|--|
| | | | Istniejące | Potencjalne |
| 1. | 6510 Niżowe i górskie świeże łąki użytkowane ekstensywnie (<i>Arrhenatherion elatioris</i>) | Areał siedliska (zgodnie z zał. map. nr 1) | <p>A03.03 Zaniechanie / brak koszenia (zaprzestanie użytkowania skutkuje uruchomieniem procesów sukcesji; w pierwszym rzędzie zagrożone są płaty trudniej dostępne).</p> <p>K02.01 Zmiana składu gatunkowego {sukcesja} (procesy sukcesyjne, uruchomione wskutek braku użytkowania).</p> <p>I01 Obecne gatunki inwazyjne (wskutek zaprzestania koszenia rozprzestrzeniają się ekspansywne gatunki obcego pochodzenia, m.in. nawłóć późna).</p> <p>J02.01 Zasypywanie terenu, melioracje i osuszanie – ogólnie (obniżanie poziomu wód gruntowych doprowadzi do wycofania roślin wilgociolubnych i zmiany charakteru siedliska).</p> | <p>A02 Zmiana sposobu uprawy (zmiana sposobu użytkowania np. przekształcenie w grunt orny spowoduje zmniejszenie/utratę areału siedliska gatunku).</p> <p>A03.01 Intensywne koszenie lub intensyfikacja (zbyt wczesne koszenie – przed 15 czerwca).</p> <p>B01 Zalesianie terenów otwartych.</p> <p>E06 Inne rodzaje aktywności człowieka związane z urbanizacją, przemysłem etc. (lokowanie w obrębie siedliska obiektów budowlanych prowadzi do zmniejszenia areału)</p> |
| 2. | 6410 Zmienno- | Areał | A03.03 Zaniechanie / brak koszenia (zaprzestanie użytkowania | A02 Zmiana sposobu uprawy (zmiana sposobu użytkowania |

| Lp | Przedmiot ochrony | Numer stanowiska | Zagrożenia | |
|----|--|---|--|---|
| | | | Istniejące | Potencjalne |
| | wilgotne łąki trzęślicowe (<i>Molinion</i>) | siedliska (zgodnie z zał. map. nr 1) | <p>skutkuje uruchomieniem procesów sukcesji; w pierwszym rzędzie zagrożone są płaty trudniej dostępne).</p> <p>K02.01 Zmiana składu gatunkowego {sukcesja} (procesy sukcesyjne, uruchomione wskutek braku użytkowania).</p> <p>I01 Obce gatunki inwazyjne (wskutek zaprzestania koszenia rozprzestrzeniają się ekspansywne gatunki obcego pochodzenia, m.in. nawłóć późna).</p> <p>J02.01 Zasypywanie terenu, melioracje i osuszanie – ogólnie (obniżanie poziomu wód gruntowych doprowadzi do zaniku siedliska).</p> | <p>np. przekształcenie w grunt orny spowoduje zmniejszenie/utratę areалу siedliska gatunku).</p> <p>A03.01 Intensywne koszenie lub intensyfikacja (zbyt wczesne koszenie – przed 15 czerwca).</p> <p>B01 Zalesianie terenów otwartych.</p> <p>E06 Inne rodzaje aktywności człowieka związane z urbanizacją, przemysłem etc. (lokowanie w obrębie siedliska obiektów budowlanych prowadzi do zmniejszenia areálu)</p> |
| 3. | 1060 Czerwończyk nieparek <i>Lycaena dispar</i> | Stanowiska i siedliska gatunku (zgodnie z zał. map. nr 1) | <p>A03.03 Zaniechanie / brak koszenia (zaprzestanie koszenia prowadzi do uruchomienia procesów sukcesyjnych, które mogą doprowadzić do zaniku stanowisk).</p> <p>K02.01 Zmiana składu gatunkowego (sukcesja) (może następować w konsekwencji braku lub zaniedbania koszenia; wkraczanie roślinności krzewiastej wyeliminuje siedliska nieleśne preferowane przez gatunek).</p> <p>J02.01 Zasypywanie terenu, melioracje i osuszanie – ogólnie (osuszanie łąk podmokłych eliminuje siedliska preferowane przez nieparka)</p> | <p>A02 Zmiana sposobu uprawy (zmiana sposobu użytkowania np. przekształcenie w grunt orny spowoduje zmniejszenie/utratę areálu siedliska gatunku).</p> <p>A03.01 Intensywne koszenie lub intensyfikacja (koszenie zbyt częste i zbyt niskie prowadzi do niszczenia przyziemnych liści szczawiu, na których mogą znajdować się złożenia jaj nieparka);</p> <p>A07 Stosowanie biocydów, hormonów i substancji chemicznych (pestycydy w każdej postaci zastosowane w okresie rozwoju młodych gąsienic doprowadzą do wyginięcia gatunku).</p> <p>B01 Zalesianie terenów otwartych (zalesianie eliminuje siedliska preferowane przez nieparka);</p> <p>E06 Inne rodzaje aktywności człowieka związane z urbanizacją, przemysłem etc. (lokowanie w obrębie siedliska gatunku obiektów budowlanych prowadzi do zmniejszenia areálu siedliska dostępnego dla gatunku)</p> <p>F05.06 Zbieranie w celach kolekcjonerskich (powoduje osłabianie lokalnych populacji nieparka);</p> |
| 4. | 4038 Czerwończyk | Stanowiska i siedliska | A03.03 Zaniechanie / brak koszenia (zaniechanie koszenia prowadzi do uruchomienia procesów sukcesyjnych, które mogą | A02 Zmiana sposobu uprawy (zmiana sposobu użytkowania np. przekształcenie w grunt orny spowoduje |

| Lp | Przedmiot ochrony | Numer stanowiska | Zagrożenia | |
|----|---|---|--|---|
| | | | Istniejące | Potencjalne |
| | fioletek <i>Lycaena helle</i> | gatunku (zgodnie z zał. map. nr 1) | doprowadzić do zaniku stanowisk). K02.01 Zmiana składu gatunkowego {sukcesja} (następuje wskutek zaprzestania koszenia; wkraczanie gatunków krzewiastych i zióloroślowych). J02.01 Zasypywanie terenu, melioracje i osuszanie – ogólnie (osuszanie łąk wilgotnych eliminuje siedliska preferowane przez gatunek). | zmniejszenie/utrata areалу siedliska gatunku). A03.01 Intensywne koszenie lub intensyfikacja (koszenie zbyt częste w nieodpowiednich terminach może doprowadzić do zaniku siedliska gatunku). A07 Stosowanie biocydów, hormonów i substancji chemicznych (pestycydy w każdej postaci zastosowane w okresie rozwoju młodych gąsienic doprowadzą do wyginięcia gatunku). B01 Zalesianie terenów otwartych (zalesianie eliminuje siedliska preferowane przez gatunek). E06 Inne rodzaje aktywności człowieka związane z urbanizacją, przemysłem etc. (lokowanie w obrębie siedliska gatunku obiektów budowlanych prowadzi do zmniejszenia areálu siedliska dostępnego dla gatunku) F05.06 Zbieranie w celach kolekcjonerskich (powoduje osłabianie lokalnych populacji). |
| 5. | 1059 Modraszek telejus <i>Maculinea telejus</i> | Stanowiska i siedliska gatunku (zgodnie z zał. map. nr 1) | A03.03 Zaniechanie / brak koszenia (zaniechanie koszenia prowadzi do uruchomienia procesów sukcesyjnych, eliminujących gatunek żywicielski i odpowiednie gatunki mrówek). K02.01 Zmiana składu gatunkowego {sukcesja} (następuje wskutek zaprzestania koszenia; wkraczanie gatunków krzewiastych i zióloroślowych wyeliminuje roślinę żywicielską i gatunki mrówek gospodarzy). J02.01 Zasypywanie terenu, melioracje i osuszanie – ogólnie (osuszanie łąk wilgotnych eliminuje siedliska preferowane przez gatunek). | A02 Zmiana sposobu uprawy (zmiana sposobu użytkowania np. przekształcenie w grunt orny spowoduje zmniejszenie/utrata areálu siedliska gatunku). A03.01 Intensywne koszenie lub intensyfikacja (koszenie zbyt częste w nieodpowiednich terminach może doprowadzić do zaniku siedliska gatunku). A07 Stosowanie biocydów, hormonów i substancji chemicznych (pestycydy w każdej postaci zastosowane w okresie rozwoju młodych gąsienic doprowadzą do wyginięcia gatunku). B01 Zalesianie terenów otwartych (zalesianie eliminuje siedliska preferowane przez gatunek). E06 Inne rodzaje aktywności człowieka związane z urbanizacją, przemysłem etc. (lokowanie w obrębie siedliska gatunku obiektów budowlanych prowadzi do zmniejszenia |

| Lp | Przedmiot ochrony | Numer stanowiska | Zagrożenia | |
|----|--|---|---|--|
| | | | Istniejące | Potencjalne |
| | | | | <p>areалу siedliska dostępnego dla gatunku)</p> <p>F05.06 Zbieranie w celach kolekcjonerskich (powoduje osłabianie lokalnych populacji).</p> |
| 6. | 1061 Modraszek nausitous <i>Maculinea nausithous</i> | Stanowiska i siedliska gatunku (zgodnie z zał. map. nr 1) | <p>A03.03 Zaniechanie / brak koszenia (zaniechanie koszenia prowadzi do uruchomienia procesów sukcesyjnych, eliminujących gatunek żywicielski i odpowiednie gatunki mrówek).</p> <p>K02.01 Zmiana składu gatunkowego {sukcesja} (następuje wskutek zaprzestania koszenia; wkraczanie gatunków krzewiastych i zieloroślowych wyeliminuje roślinę żywicielską i gatunki mrówek gospodarzy).</p> <p>J02.01 Zasypywanie terenu, melioracje i osuszanie – ogólnie (osuszanie łąk wilgotnych eliminuje siedliska preferowane przez gatunek).</p> | <p>A02 Zmiana sposobu uprawy (zmiana sposobu użytkowania np. przekształcenie w grunt orny spowoduje zmniejszenie/utratę areálu siedliska gatunku).</p> <p>A03.01 Intensywne koszenie lub intensyfikacja (koszenie zbyt częste w nieodpowiednich terminach może doprowadzić do zaniku siedliska gatunku).</p> <p>A07 Stosowanie biocydów, hormonów i substancji chemicznych (pestycydy w każdej postaci zastosowane w okresie rozwoju młodych gąsienic doprowadzą do wyginięcia gatunku).</p> <p>B01 Zalesianie terenów otwartych (zalesianie eliminuje siedliska preferowane przez gatunek).</p> <p>E06 Inne rodzaje aktywności człowieka związane z urbanizacją, przemysłem etc. (lokowanie w obrębie siedliska gatunku obiektów budowlanych prowadzi do zmniejszenia areálu siedliska dostępnego dla gatunku)</p> <p>F05.06 Zbieranie w celach kolekcjonerskich (powoduje osłabianie lokalnych populacji).</p> |

5. Cele działań ochronnych

Celem działań ochronnych jest przede wszystkim ochrona zachowanych jeszcze w obszarze siedlisk przyrodniczych i siedlisk gatunków motyli. Wiąże się to głównie z zahamowaniem spadku ich powierzchni, utrzymaniem ekstensywnego użytkowania oraz zachowaniem odpowiednio wysokiego poziomu wód gruntowych, warunkującego obecność gatunków wilgociolubnych, w tym roślin pokarmowych gąsienic motyli będących przedmiotami ochrony. Zachowanie odpowiednich cech siedlisk przyrodniczych, a także areálu łąk wilgotnych, przekłada się bezpośrednio na utrzymanie siedlisk motyli, szczególnie modraszków z rodzaju *Phengaris* oraz czerwończyka fioletka *Lycaena helle*.

| Lp | Przedmiot ochrony | Stan ochrony | Cele działań ochronnych | Perspektywa osiągnięcia właściwego stanu ochrony |
|----|---|--------------|--|--|
| 1. | 6510 Nizowe i górskie świeże łąki użytkowane ekstensywnie (<i>Arrhenatherion elatioris</i>) | U2 | Zahamowanie spadku areалу siedliska – utrzymanie aktualnej powierzchni lub jej powiększenie. Przywrócenie, a w płatach o dobrym stanie ochrony zachowanie, składu florystycznego właściwego dla siedliska. | Niemożliwa do określenia |
| 2. | 6410 Zmiennewilgotne łąki trzęślicowe (<i>Molinion</i>) | U2 | Zahamowanie spadku areálu siedliska – utrzymanie aktualnej powierzchni lub jej powiększenie. Przywrócenie, a w płatach o dobrym stanie ochrony zachowanie, składu florystycznego właściwego dla siedliska. Zachowanie właściwych dla siedliska warunków hydrologicznych. | Niemożliwa do określenia |
| 3. | 1060 Czerwończyk nieparek <i>Lycaena dispar</i> | XX | Zachowanie stanowisk i siedlisk gatunku w obszarze. | - |
| 4. | 4038 Czerwończyk fioletek <i>Lycaena helle</i> | U2 | Zachowanie stanowisk i siedlisk gatunku w obszarze. | Niemożliwa do określenia |
| 5. | 1059 Modraszek telejus <i>Maculinea telejus</i> | U2 | Zachowanie stanowisk i siedlisk gatunku w obszarze. | Niemożliwa do określenia |
| 6. | 1061 Modraszek nausitous <i>Maculinea nausithous</i> | U2 | Zachowanie stanowisk i siedlisk gatunku w obszarze. | Niemożliwa do określenia |

Moduł C

6. Ustalenie działań ochronnych

Podstawowym i obligatoryjnym działaniem ochronnym dla łąk będzie ekstensywne użytkowanie kośne. **Łąki świeże i zmiennewilgotne** jako siedliska seminaturalne, uzależnione od działalności człowieka wymagają regularnego koszenia oraz usuwania pokosu. Zaprzestanie koszenia lub jego zaniedbanie, uszkodzenie podłoża w efekcie przejazdu ciężkiego sprzętu rolnego, nadmierne nawożenie i pozostawianie pokosu na powierzchniach skoszonych powoduje zniekształcanie składu gatunkowego, wkraczanie gatunków ekspansywnych oraz rozwój formacji

krzewiastych, które stopniowo zmieniając warunki dostępności światła w przyziemnej warstwie siedliska przyczyniając się do jego całkowitego przekształcenia.

Zachowanie ekosystemów łąkowych w obszarze, w tym obu typów siedlisk przyrodniczych, jest istotne dla utrzymania siedlisk motyli, szczególnie **modraszków i czerwończyka fioletka**. Dla modraszków najbardziej optymalne jest późne koszenie – druga połowa września lub październik, kiedy wszystkie gąsienice znajdują się w mrowiskach. Znacznie mniej korzystne jest koszenie przeprowadzone na początku czerwca – samice mają wówczas możliwość złożenia jaj na odrostach rośliny żywicielskiej. Zdecydowanie najmniej korzystne jest koszenie w lipcu lub w sierpniu, gdy jaja i gąsienice znajdują się w kwiatostanach krwiściagu. Niezależnie jednak od terminu, co roku ok. 20% powierzchni powinna pozostawać nieskoszona. Najbardziej optymalne dla tych gatunków jest coroczne koszenie 1/3 powierzchni kompleksu łąkowego, co w rezultacie pozwala na koszenie danego płatu raz na trzy lata. Należy także pozostawiać pasy lub płyty zakrzaczeń służące jako osłona przed wiatrem. Niezbędne jest także usuwanie skoszonej biomasy. Przy jednokrotnym, późnym koszeniu należy co kilka lat (5-6) wykaszać łąki na początku czerwca by zapobiec wkraczaniu krzewów.

Czerwończyk fioletek jest jednym z najbardziej zagrożonych motyli w Europie, z tego względu ochrona jego stanowisk w obszarze jest niezwykle istotna. Służy mu ekstensywny wypas (obsada: <0,2 DJP/ha) lub późne koszenie – najlepiej rotacyjne, nie wcześniej niż w połowie września. Niekorzystna jest ingerencja w czasie kluczowym dla cyklu życiowego, czyli od połowy kwietnia do sierpnia. Możliwe jest rotacyjne koszenie między pierwszym i drugim pokoleniem (druga połowa czerwca, początek lipca), jednak wówczas powinno ono być na tyle wysokie by nie uległy zniszczeniu stadia preimaginalne. W obrębie siedliska wskazana jest obecność roślinności krzewiastej, najlepiej wierzb, w postaci pasów np. wzdłuż dróg czy rowów melioracyjnych, która służy fioletkowi jako schronienie, osłona przed wiatrem, a wiosną również jako źródło nektaru. Nadmiar drzew i krzewów należy usuwać.

Czerwończyk nieparek nie wymaga specjalnych zadań ochronnych. Z uwagi na cykl rozwojowy tego gatunku wskazane jest by stanowiska szczawiu *Rumex* sp. występujące w większych skupiskach np. na brzegach rowów melioracyjnych, dróg, bądź w obniżeniach terenowych wykaszać dość późno, najlepiej dopiero we wrześniu. Pozwoli to gatunkowi dokończyć cykl życiowy związany z tą rośliną (Selezniew 2012, 2015).

Istotne jest również zapobieganie obniżaniu poziomu wód gruntowych. Nie należy więc pogłębiać istniejących rowów w miejscach, gdzie wpływać to będzie na siedliska chronionych motyli ani podejmować innych działań negatywnie oddziałujących na warunki hydrologiczne obszaru (kompleksy w Woli Cichej i Rudnej Małej) Ewentualne działania mające na celu niwelowanie szkód wynikających z obecności bobrów w obszarze, powinny uwzględniać potrzebę zachowania wysokiego poziomu wód gruntowych.

| Lp | Przedmiot ochrony | Działania ochronne | | | | | | |
|----|---|--------------------|---|---|--|---|--|--|
| | | Nr i nazwa | Zakres prac | Miejsce realizacji | Termin wykonania | Szacun-kowe koszty (w tys. zł) | Podmiot odpowiedzialny za wykonanie | |
| 1. | Wszystkie przedmioty ochrony | Nr | Działania związane z ochroną czynną | | | | | |
| | | A1 | Działania informacyjne | Oznakowanie granic obszaru tablicami informacyjnymi. Ich doraźna wymiana lub konserwacja. | Na granicy, przy drogach prowadzących do obszaru | Oznakowanie – 1-3 rok obowiązywania planu, utrzymanie – przez pozostały okres obowiązywania planu | 1,0 x 10 szt. =10 | Sprawujący nadzór nad obszarem |
| | | Nr | Działania związane z utrzymaniem lub modyfikacją metod gospodarowania | | | | | |
| | 6410 Zmiennowilgotne łąki trzęślicowe (<i>Molinion</i>) 6510 Niżowe i górskie, świeże łąki użytkowane ekstensywnie (<i>Arrhenatherion elatioris</i>) | B1 | Użytkowanie kośne | <u>Obligatoryjne</u> Prowadzenie ekstensywnego użytkowania kośnego, kośno-pasterskiego lub pasterskiego. <u>Fakultatywne</u> Użytkowanie zgodne z wymogami odpowiedniego pakietu rolnośrodowiskowego w ramach obowiązującego | Areał siedlisk w obszarze (zgodnie z zał. map. nr 1) | Corocznie | Zadanie należy realizować w ramach dostępnych płatności za pakiet rolno-środowiskowy | Właściciel/zarządca obszaru na podstawie umowy zawartej z organem sprawującym nadzór nad obszarem Natura 2000 albo na podstawie zobowiązania podjętego w związku z korzystaniem z programów wsparcia z tytułu utraty dochodowości, a w odniesieniu do gruntów stanowiących własność Skarbu Państwa lub własność jednostek samorządu terytorialnego, zarządca nieruchomości w związku z wykonywaniem obowiązków z zakresu |

| Lp | Przedmiot ochrony | Działania ochronne | | | | | | |
|----|--|--------------------|--|--|--------------------|------------------|--------------------------------|--|
| | | Nr i nazwa | | Zakres prac | Miejsce realizacji | Termin wykonania | Szacun-kowe koszty (w tys. zł) | Podmiot odpowiedzialny za wykonanie |
| | 1060 Czerwończyk nieparek <i>Lycaena dispar</i> 1060 Czerwończyk fioletek <i>Lycaena helle</i> 1061 Modraszek nausitous <i>Phengaris nausithous</i> 1059 Modraszek telejus <i>Phengaris telejus</i> | | | PROW, ukierunkowanego na ochronę siedlisk przyrodniczych i siedlisk gatunków (optymalny termin koszenia to druga połowa września lub październik). | | | | ochrony środowiska na podstawie przepisów prawa albo w przypadku braku tych przepisów na podstawie porozumienia zawartego z organem sprawującym nadzór nad obszarem Natura 2000. |

7. Ustalenie działań w zakresie monitoringu stanu ochrony przedmiotów ochrony

| Lp | Przedmiot ochrony | Cel działań ochronnych | Parametr | Wskaźnik | Zakres prac monitoringowych | Terminy/ częstotliwość | Miejsce | Podmiot odpowiedzialny | Szacowany koszt (w tys. zł) |
|----|--|---|--------------------|--------------------|--|---|---|--------------------------------|-------------------------------------|
| 1. | 6410 Zmienno-wilgotne łąki trzęślicowe (<i>Molinion</i>) | Określenie stanu zachowania siedliska przyrodniczego w obszarze | Zgodnie z PMŚ GIOŚ | Zgodnie z PMŚ GIOŚ | Monitoring stanu zachowania siedliska i skuteczności wprowadzonych zapisów. | Dwukrotnie: po 3 i 7 latach obowiązywania Planu (w sezonie wegetacyjnym, przed pierwszym pokosem) | Wyznaczone stanowiska monitoringowe (1) | Sprawujący nadzór nad obszarem | 0,7/transekt 1 x 2 x 0,7=1,4/10 lat |
| 2. | 6510 Nizowe i górskie świeże łąki użytkowane ekstensywnie (<i>Arrhenatherion elatioris</i>) | Określenie stanu zachowania siedliska przyrodniczego w obszarze | Zgodnie z PMŚ GIOŚ | Zgodnie z PMŚ GIOŚ | Monitoring stanu zachowania siedliska i skuteczności wprowadzonych zapisów. | Dwukrotnie: po 3 i 7 latach obowiązywania Planu (w sezonie wegetacyjnym, przed pierwszym pokosem) | Wyznaczone stanowiska monitoringowe (1) | Sprawujący nadzór nad obszarem | 0,7/transekt 1 x 2 x 0,7=1,4/10 lat |
| 3. | 1060 Czerwończyk nieparek <i>Lycaena dispar</i> | Określenie stanu zachowania gatunku w obszarze | Zgodnie z PMŚ GIOŚ | Zgodnie z PMŚ GIOŚ | Monitoring stanu zachowania populacji i siedliska oraz skuteczności wprowadzonych zapisów. | Jednorazowo pod koniec obowiązywania PZO | Wyznaczone stanowiska monitoringowe | Sprawujący nadzór nad obszarem | 5,0 |

| Lp | Przedmiot ochrony | Cel działań ochronnych | Parametr | Wskaźnik | Zakres prac monitoringowych | Terminy/ częstotliwość | Miejsce | Podmiot odpowiedzialny | Szacowany koszt (w tys. zł) |
|----|---|--|--------------------|--------------------|--|---|-------------------------------------|--------------------------------|-----------------------------|
| 1. | 4038 Czerwończyk fioletek <i>Lycaena helle</i> | Określenie stanu zachowania gatunku w obszarze | Zgodnie z PMŚ GIOŚ | Zgodnie z PMŚ GIOŚ | Monitoring stanu zachowania populacji i siedliska oraz skuteczności wprowadzonych zapisów. | Trzykrotnie w trakcie obowiązywania PZO | Wyznaczone stanowiska monitoringowe | Sprawujący nadzór nad obszarem | 10,0 |
| – | 1059 Modraszek telejus <i>Maculinea telejus</i> | Określenie stanu zachowania gatunku w obszarze | Zgodnie z PMŚ GIOŚ | Zgodnie z PMŚ GIOŚ | Monitoring stanu zachowania populacji i siedliska oraz skuteczności wprowadzonych zapisów. | Trzykrotnie w trakcie obowiązywania PZO | Wyznaczone stanowiska monitoringowe | Sprawujący nadzór nad obszarem | 10,0 |
| 2. | 1061 Modraszek nausitous <i>Maculinea nausithous</i> | Określenie stanu zachowania gatunku w obszarze | Zgodnie z PMŚ GIOŚ | Zgodnie z PMŚ GIOŚ | Monitoring stanu zachowania populacji i siedliska oraz skuteczności wprowadzonych zapisów. | Trzykrotnie w trakcie obowiązywania PZO | Wyznaczone stanowiska monitoringowe | Sprawujący nadzór nad obszarem | 10,0 |

8. Wskazania do dokumentów planistycznych

| Lp | Dokumentacja planistyczna | Wskazania do zmian w dokumentach planistycznych niezbędne do utrzymania bądź odtworzenia właściwego stanu ochrony siedlisk przyrodniczych oraz gatunków roślin i zwierząt, dla których ochrony został wyznaczony obszar Natura 2000 (Art. 28 ust 10 pkt 5 ustawy o ochronie przyrody) |
|----|---------------------------|---|
| | | |

| Lp | Dokumentacja planistyczna | Wskazania do zmian w dokumentach planistycznych niezbędne do utrzymania bądź odtworzenia właściwego stanu ochrony siedlisk przyrodniczych oraz gatunków roślin i zwierząt, dla których ochrony został wyznaczony obszar Natura 2000 (<i>Art. 28 ust 10 pkt 5 ustawy o ochronie przyrody</i>) |
|----|--|--|
| 1. | <p>Studium uwarunkowań i kierunków zagospodarowania przestrzennego miasta i gminy Głogów Małopolski (uchwała Nr XLIV/407/2002 Rady Miejskiej w Głogowie Małopolskim z dnia 29 maja 2002 r. z późn. zm.).</p> <p>Studium uwarunkowań i kierunków zagospodarowania przestrzennego gminy Świlcza (uchwała Rady Gminy Świlcza Nr III/29/2002 Rady Gminy Świlcza z dnia 30 grudnia 2002 r., z późn. zm.).</p> <p>Studium uwarunkowań i kierunków zagospodarowania przestrzennego gminy Trzebowniko (uchwała Rady Gminy Trzebowniko Nr XII/119/99 z dnia 17.12.1999 r. z późn. zm.).</p> | <p>Na gruntach ze zidentyfikowanymi siedliskami przyrodniczymi należy wprowadzić zapis o utrzymaniu dotychczasowego sposobu zagospodarowania. Zmiana użytkowania gruntów powinna być dopuszczalna jeżeli sprzyjać będzie zachowaniu siedlisk przyrodniczych i siedlisk gatunków lub jest wykonana w ramach planu zadań ochronnych.</p> |

9. Przesłanki sporządzenia planu ochrony

Sporządzenie planu ochrony dla obszaru nie jest konieczne – działania ochronne można realizować w ramach planu zadań ochronnych. Kolejny plan zadań ochronnych powinien być opracowany po expiracji niniejszego.

10. Projekt weryfikacji SDF obszaru i jego granic

| Lp | Proponowany przebieg granicy na tle istniejących granic obszaru | Uzasadnienie do zmiany |
|----|---|---|
| 1. | korekta granicy | Zgodnie z wytycznymi RDOŚ w Rzeszowie wykonano dosunięcie części granicy obszaru do działek ewidencyjnych, celem jej uczytelnienia. Z uwagi na przekazany podkład do korekty (System Identyfikacji Działek, czyli lpis z 2011 r.) zabiegu nie wykonano tam gdzie granica biegła po dobrze identyfikowalnych elementach topograficznych. |

11. Zestawienie uwag i wniosków

Tab. 11. 1. Zestawienie uwag i wniosków do dokumentacji pzo.

| l.p. | Uwagi i wnioski | Podmiot zgłaszający | Sposób rozpatrzenia / odpowiedź |
|--|-----------------|---------------------|---------------------------------|
| <i>Uwagi zgłoszone w trakcie prac Zespołu Lokalnej Współpracy.</i> | | | |
| | | | |
| | | | |
| | | | |
| | | | |

| l.p. | Uwagi i wnioski | Podmiot zgłaszający | Sposób rozpatrzenia / odpowiedź |
|---|-----------------|---------------------|---------------------------------|
| | | | |
| | | | |
| <p><i>Odpowiedzi na uwagi do zarządzenia zgłoszone w ramach konsultacji społecznych wynikających z art. art. 39 ustawy z dnia 3 października 2008 r. o udostępnianiu informacji o środowisku i jego ochronie, udziale społeczeństwa w ochronie środowiska oraz o ocenach oddziaływania na środowisko (Dz. U. 2013 poz. 1235 z późn. zm.) znalazły się w uzasadnieniu do zarządzenia. Zamieszczono je też pod niniejszą tabelą i odpowiednio uwzględniono w treści dokumentacji. Poniżej zamieszczono odpowiedzi na uwagi do dokumentacji zgłoszone w trakcie konsultacji społecznych, <u>nie</u> dotyczące zarządzenia.</i></p> | | | |
| | | | |
| | | | |
| | | | |
| | | | |
| | | | |

Tab. nr 11.2. Zestawienie uwag i wniosków zgłoszonych w wyniku 21-dniowych konsultacji społecznych projektu zarządzenia Regionalnego Dyrektora Ochrony Środowiska w Rzeszowie w sprawie ustanowienia PZO dla obszaru Natura 2000

12. Literatura

- Michalska-Hejduk D., Kopeć D. 2012. Zmiennowilgotne łąki trzęślicowe. W: W. Mróz (red.). Monitoring siedlisk przyrodniczych. Przewodnik metodyczny. Część III. GIOŚ, Warszawa, s. 40-52.
- Korzeniak J. 2012. Ekstensywnie użytkowane niżowe łąki świeże. W: W. Mróz (red.). Monitoring siedlisk przyrodniczych. Przewodnik metodyczny. Część III. GIOŚ, Warszawa, s. 79-94.
- Sielezniew M. 2015. Czerwończyk nieparek. W: Makomaska-Juchniewicz M., Bonk M. (red.). Monitoring gatunków zwierząt. Przewodnik metodyczny. Część IV. GIOŚ, Warszawa, s. 44-57.
- Sielezniew M., Dziekańska I. 2012. Czerwończyk fioletek. W: Makomaska-Juchniewicz M., Baran P. (red.). Monitoring gatunków zwierząt. Przewodnik metodyczny. Część II. GIOŚ, Warszawa, s. 124-141.
- Sielezniew M. 2012. Modraszek nausitous. W: Makomaska-Juchniewicz M., Baran P. (red.). Monitoring gatunków zwierząt. Przewodnik metodyczny. Część II. GIOŚ, Warszawa, s. 178-198.
- Sielezniew M. 2012. Modraszek telejus. W: Makomaska-Juchniewicz M., Baran P. (red.). Monitoring gatunków zwierząt. Przewodnik metodyczny. Część II. GIOŚ, Warszawa, s. 199-218.