



Fundacja Dziedzictwo Przyrodnicze



# Planowanie ochrony obszaru Natura 2000 Ostoja Przemyska PLH180012 II spotkanie Zespołu Lokalnej Współpracy

Paweł Pawlaczyk  
Radostaw Michalski  
Łukasz Kuberski



**INFRASTRUKTURA  
I ŚRODOWISKO**  
NARODOWA STRATEGIA SPÓJNOŚCI



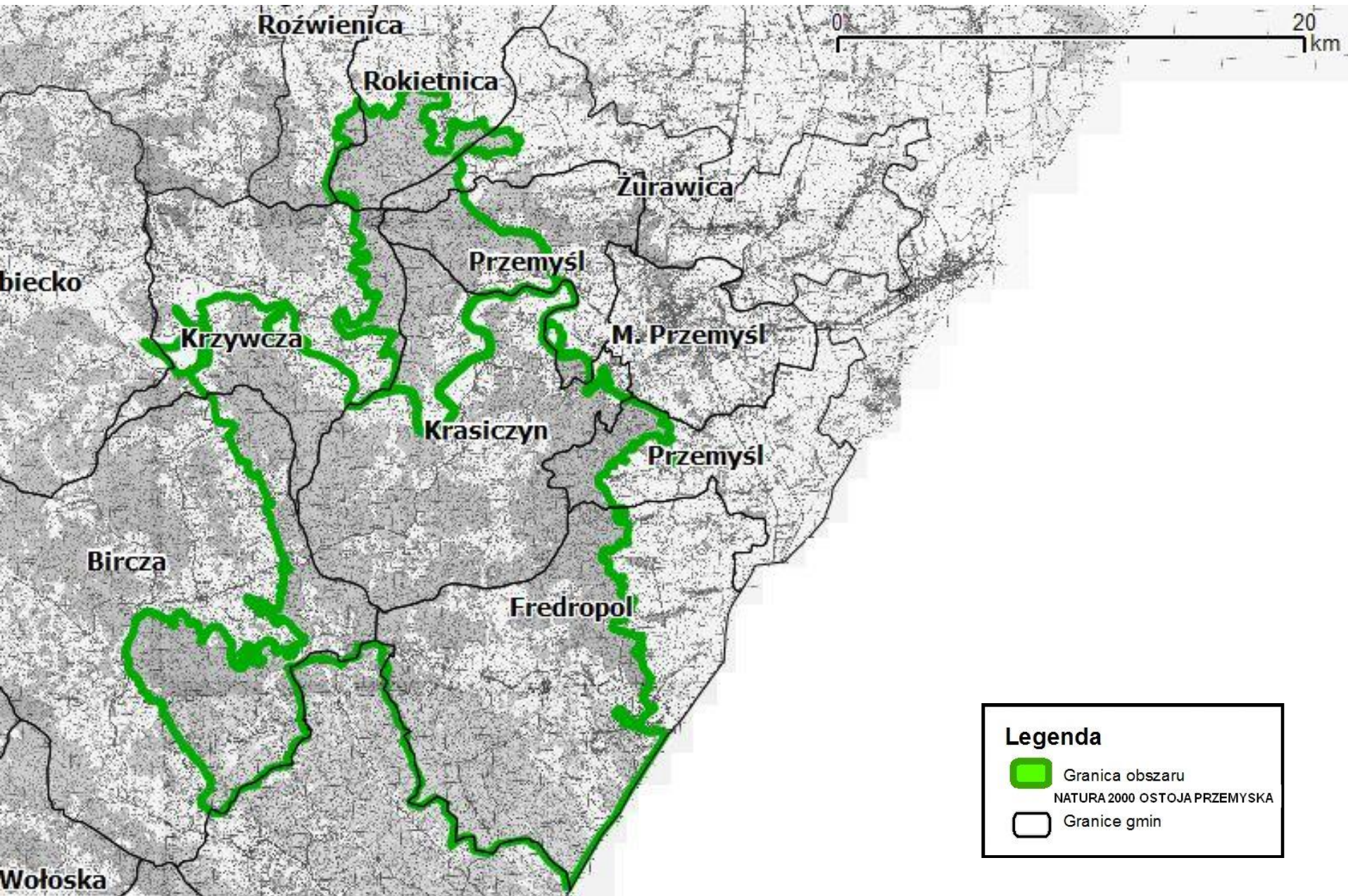
GENERALNA  
DYREKCJA  
OCHRONY  
ŚRODOWISKA

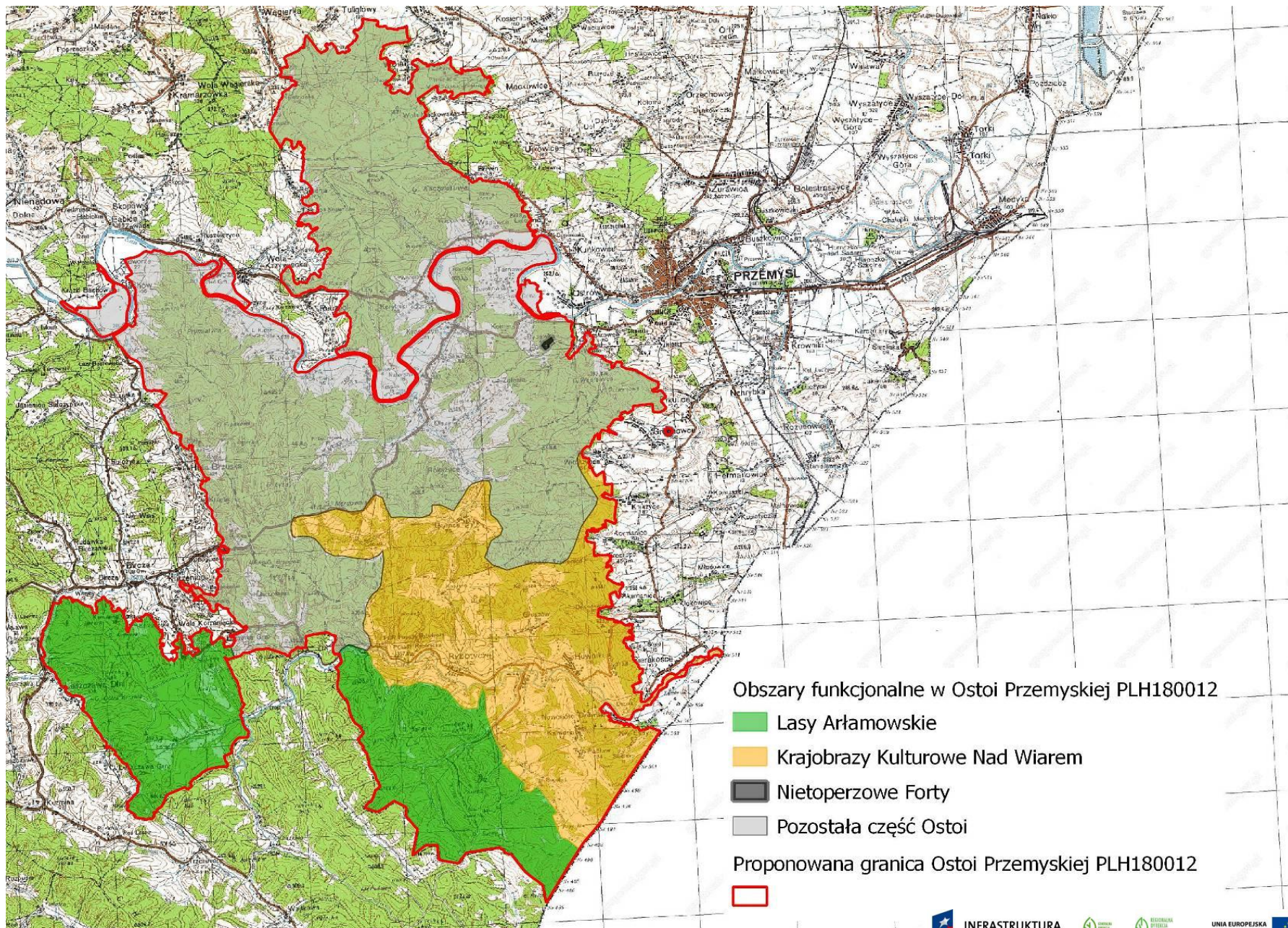


REGIONALNA  
DYREKCJA  
OCHRONY  
ŚRODOWISKA  
W RZESZOWIE

**UNIA EUROPEJSKA**  
EUROPEJSKI FUNDUSZ  
ROZWOJU REGIONALNEGO







Obszary funkcjonalne w Ostoi Przemyskiej PLH180012

- Lasy Arłamowskie
- Krajobrazy Kulturowe Nad Wiarem
- Nietoperzowe Forty
- Pozostała część Ostoi

Proponowana granica Ostoi Przemyskiej PLH180012



Stosownie do tych cech obszaru Natura 2000, można w jego ramach wyodrębnić cztery subobszary funkcjonalne, o zróżnicowanych celach ochrony:

1. Podobszar „Lasy Arłamowskie”, w którym celem ochrony powinno być zachowanie i wzmocnienie ochrony unikatowych lasów o naturalnym charakterze ze związaną z nimi różnorodnością biologiczną. Wymaga to wzmocnienia roli ochrony biernej, najlepiej za pomocą rozbudowy już istniejącego tu, lecz w zbyt wąskim zakresie, systemu ochrony rezerwatowej. Ta część obszaru powinna pozostać w stanie jak najbardziej naturalnym; rozbudowa infrastruktury i rozwój masowych form turystyki nie są tu wskazane, choć możliwe jest korzystanie z obszaru dla specjalistycznych form turystyki, oferujących poznanie dzikiej przyrody i pozostałości Puszczy Karpackiej;



**INFRASTRUKTURA  
I ŚRODOWISKO**  
NARODOWA STRATEGIA SPÓJNOŚCI



GENERALNA  
INSPEKCJA  
OCHRONY  
ŚRODOWISKA



REGIONALNA  
DYREKCJA  
OCHRONY  
ŚRODOWISKA  
W RZESZOWIE

**UNIA EUROPEJSKA**  
EUROPEJSKI FUNDUSZ  
ROZWOJU REGIONALNEGO



2. Podobszar „Krajobrazy Kulturowe nad Wiarem”, w którym celem jest zachowanie mozaiki muraw, łąk, zarośli i in. środowisk z ich różnorodnością florystyczną i różnorodnością fauny, w szczególności motyli. Wymaga to ochrony czynnej i przywracania lub symulowania tradycyjnych metod gospodarowania w krajobrazie rolniczym. Cel ochrony nie jest przy tym łatwy do osiągnięcia, ponieważ wymogi poszczególnych elementów są do pewnego stopnia konfliktowe, a uwarunkowania społeczne i gospodarcze nie sprzyjają ochronie; nie dokona się ona w łatwy i „automatyczny” sposób, nie zagwarantują jej też mechanizmy ogólnokrajowe, np. programy rolnośrodowiskowe. Ze względu na złożoność problemów, ten obszar docelowo wymaga opracowania planu ochrony, najlepszym jednak momentem do tego będzie końcowy okres obowiązywania planu zadań ochronnych – po rozpoczęciu działań czynnej ochrony muraw i stanowisk motyli, przewidzianych w niniejszym planie i po uzyskaniu doświadczeń w tej ochronie. Ochrona tej części obszaru, nawiązując do tradycyjnych wzorców kulturowych i tradycyjnego gospodarowania, może być w pełni zharmonizowana z ochroną wartości historycznych i kulturowych; może być także bazą do rozwoju ekoturystyki i agroturystyki korzystającej z wartości tradycyjnego krajobrazu rolniczego;



**INFRASTRUKTURA  
I ŚRODOWISKO**  
NARODOWA STRATEGIA SPÓJNOŚCI



GENERALNA  
DYREKCJA  
OCHRONY  
ŚRODOWISKA



REGIONALNA  
DYREKCJA  
OCHRONY  
ŚRODOWISKA  
W RZESZOWIE

**UNIA EUROPEJSKA**  
EUROPEJSKI FUNDUSZ  
ROZWOJU REGIONALNEGO



3. Podobszar „Nietoperzowe Forty” – obejmujący 2 dawne forty Twierdzy Przemysł: Prałkowce i Grochowce, gdzie cel ochrony jest ograniczony do zachowania warunków zimowania nietoperzy;



**INFRASTRUKTURA  
I ŚRODOWISKO**  
NARODOWA STRATEGIA SPÓJNOŚCI



GENERAŁNA  
DYREKCJA  
OCHRONY  
ŚRODOWISKA



REGIONALNA  
DYREKCJA  
OCHRONY  
ŚRODOWISKA  
W RZESZOWIE

**UNIA EUROPEJSKA**  
EUROPEJSKI FUNDUSZ  
ROZWOJU REGIONALNEGO



4. Pozostała część Ostoï – w której celem jest zachowanie w dobrym stanie krajobrazu przyrodniczego i związanych z nim gatunków i siedlisk – do czego wystarcza zabezpieczenie wartości przyrodniczych przed zagrożeniami, przy ogólnym założeniu utrzymania aktualnych sposobów wykorzystania terenu i sposobów gospodarowania, jako gwarantujących w tym podobszarze dobry stan większości występujących tu siedlisk przyrodniczych i gatunków, w pewnym zakresie tylko modyfikowanych w kierunku optymalizacji wartości przyrodniczych, z ew. zabiegami ochrony czynnej skoncentrowanymi na zwalczaniu gatunków obcych.



**INFRASTRUKTURA  
I ŚRODOWISKO**  
NARODOWA STRATEGIA SPÓJNOŚCI



GENERALNA  
DYREKCJA  
OCHRONY  
ŚRODOWISKA



REGIONALNA  
DYREKCJA  
OCHRONY  
ŚRODOWISKA  
W RZESZOWIE

**UNIA EUROPEJSKA**  
EUROPEJSKI FUNDUSZ  
ROZWOJU REGIONALNEGO



# 3220 Pionierska roślinność na kamieńcach górskich potoków

Projektowany przedmiot ochrony w obszarze – błędnie nie ujęty w dotychczasowym SDF

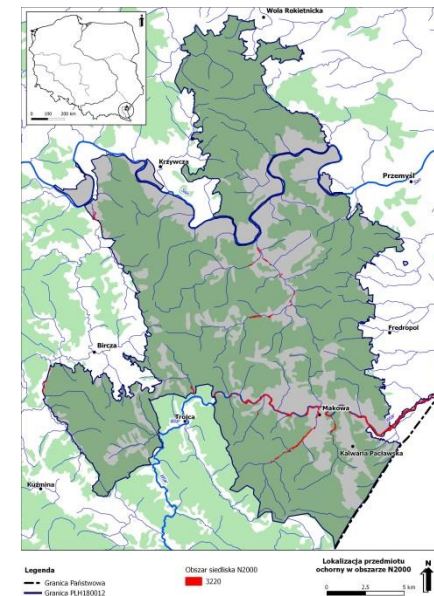
Stan zachowania w obszarze: **U1**, ze względu na niewielką wielkość płatów, brak rozwiniętego kompleksu siedlisk, ale i niepewne perspektywy ochrony.

## Cele działań ochronnych:

Umożliwienie naturalnej dynamiki kamieńców przez zachowanie naturalnej dynamiki potoków, w tym procesu erozji dostarczającej rumowiska rzecznoego, procesów transportu tego rumowiska i jego osadzania.



Fotografia: kamieńce. Fot.: Łukasz Koba



**INFRASTRUKTURA  
I ŚRODOWISKO**  
NARODOWA STRATEGIA SPÓJNOŚCI



**UNIA EUROPEJSKA  
EUROPEJSKI FUNDUSZ  
ROZWOJU REGIONALNEGO**





# 3220 Pionierska roślinność na kamieńcach górskich potoków

## Działania ochronne:

Działania związane z utrzymaniem lub modyfikacją metod gospodarowania:

-Utrzymanie naturalnej dynamiki

Zakres prac:

Utrzymanie naturalnego charakteru potoków, w tym naturalnych procesów erozji bocznej, transportu rumowiska rzecznoego, akumulacji odsypów żwirowych, z wyjątkiem ew. punktowych umocnień brzegów w obrębie miejscowości dla ochrony istniejących zabudowań.

Miejsce realizacji:

Wiar, Stupnica, Cisowa, Turnica, Krzeczkowski Potok, Łodzinka Dolna, Borysławka, Sopotnik.



**INFRASTRUKTURA  
I ŚRODOWISKO**  
NARODOWA STRATEGIA SPÓJNOŚCI



GENERALNA  
DYREKCJA  
OCHRONY  
ŚRODOWISKA



REGIONALNA  
DYREKCJA  
OCHRONY  
ŚRODOWISKA  
W RZESZOWIE

**UNIA EUROPEJSKA**  
EUROPEJSKI FUNDUSZ  
ROZWOJU REGIONALNEGO



# 6210 Murawy kserotermiczne (*Festuco-Brometea*)

Przedmiot ochrony w obszarze.

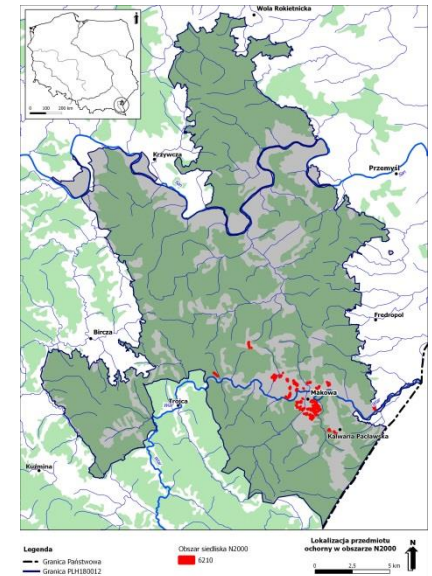
Stan zachowania w obszarze: **U2**,  
Siedlisko jest jedną z kluczowych wartości przyrodniczych Ostoi Przemyskiej, ale jest silnie zagrożone. Stwierdzono wyraźny trend zaniku muraw, wskutek ekspansji krzewów i drzew na całym obszarze siedliska lub zamiany na siedlisko 6510.

## Cele działań ochronnych:

Zachowanie istniejących płatów i ich doprowadzenie do właściwego stanu ochrony.  
Zachowanie związanej z siedliskiem różnorodności florystycznej.



Fotografia: murawa kserotermiczna. Fot.: Paweł Wolański



**INFRASTRUKTURA  
I ŚRODOWISKO**  
NARODOWA STRATEGIA SPÓJNOŚCI



**UNIA EUROPEJSKA**  
EUROPEJSKI FUNDUSZ  
ROZWOJU REGIONALNEGO



## 6210 Murawy kserotermiczne (*Festuco-Brometea*)

Działania związane z ochroną czynną:

- Szczegółowe zaplanowanie ochrony rezerwatu Kopystańka i prawidłowa ochrona rezerwatu Kopystańka usunięcie nalotów drzew i krzewów z muraw (Płaty muraw wg kart płatów, łącznie pow. manipulacyjna ok. 48 ha)
- Wypas (Wszystkie płaty siedliska nieobjęte fakultatywnym działaniem pakietu rolnośrodowiskowo-klimatycznego)
- Zwalczanie trzcinnika piaskowego (ok. ok. 5 ha.)
- Wykup gruntów (jeśli nie ma innej możliwości zagwarantowania właściwej ochrony)

Działania związane z utrzymaniem lub modyfikacją metod gospodarowania:

- Utrzymanie użytkowania pastwiskowego lub kośno-pastwiskowego (w założeniu wszystkie płaty siedliska: 51 ha).



**INFRASTRUKTURA  
I ŚRODOWISKO**  
NARODOWA STRATEGIA SPÓJNOŚCI



GENERALNA  
DYREKCJA  
OCHRONY  
ŚRODOWISKA



REGIONALNA  
DYREKCJA  
OCHRONY  
ŚRODOWISKA  
W RZESZOWIE

**UNIA EUROPEJSKA**  
EUROPEJSKI FUNDUSZ  
ROZWOJU REGIONALNEGO



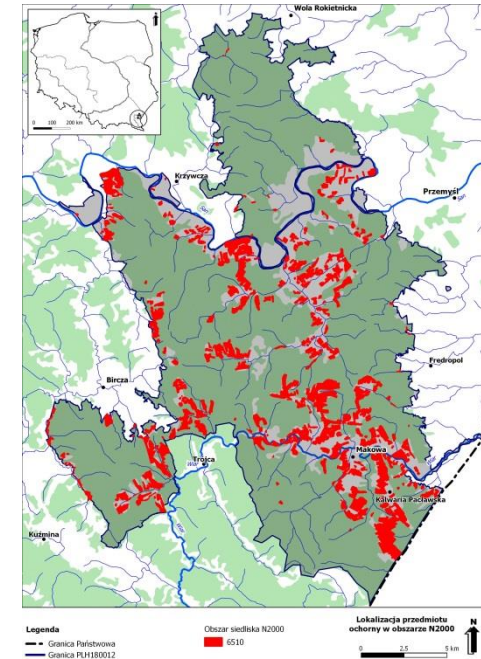
# 6510 - Niżowe i górskie świeże łąki użytkowane ekstensywnie *Arrhenatherion elatioris*

Przedmiot ochrony w obszarze.

Stan zachowania w obszarze: **U1**,  
ze względu na dość znaczny udział płątów z  
użytkowaniem albo zarzuconym, albo  
użytkowanych w sposób szkodliwy dla siedliska  
(bez zbioru siana).

## Cele działań ochronnych:

Utrzymanie nie pomniejszonego arealu i  
różnorodności florystycznej oraz wyeliminowanie  
wadliwych praktyk pratotechnicznych, w  
szczególności pozostawiania rozdrobnionego  
siana na łąkach.



**INFRASTRUKTURA  
I ŚRODOWISKO**  
NARODOWA STRATEGIA SPÓJNOŚCI



GENERAŁNA  
DYREKCJA  
OCHRONY  
ŚRODOWISKA



REGIONALNA  
DYREKCJA  
OCHRONY  
ŚRODOWISKA  
W RZESZOWIE

**UNIA EUROPEJSKA**  
EUROPEJSKI FUNDUSZ  
ROZWOJU REGIONALNEGO



# 6510 - Niżowe i górskie świeże łąki użytkowane ekstensywnie *Arrhenatherion elatioris*

Działania związane z ochroną czynną:

-Ograniczanie występowania inwazyjnych obcych gatunków roślin

Zakres prac: Program ograniczania występowania inwazyjnych obcych gatunków roślin – działanie horyzontalne (cały obszar)

Działania związane z utrzymaniem lub modyfikacją metod gospodarowania:

-Utrzymanie użytków zielonych i tradycyjnego sposobu ich zagospodarowania

Zakres prac: Obligatoryjne: utrzymanie użytkowania pastwiskowego lub kośno-pastwiskowego trwałych użytków zielonych; z wykluczeniem zmiany sposobu użytkowania (Wszystkie płaty siedliska w obszarze)



**INFRASTRUKTURA  
I ŚRODOWISKO**  
NARODOWA STRATEGIA SPÓJNOŚCI



GENERALNA  
DYREKCJA  
OCHRONY  
ŚRODOWISKA



REGIONALNA  
DYREKCJA  
OCHRONY  
ŚRODOWISKA  
W RZESZOWIE

**UNIA EUROPEJSKA**  
EUROPEJSKI FUNDUSZ  
ROZWOJU REGIONALNEGO



# 7220 Źródlika wapienne ze zbiorowiskami *Cratoneurion commutati*

Projektowany przedmiot ochrony w obszarze, nowo znaleziony w ramach prac nad niniejszym planem.

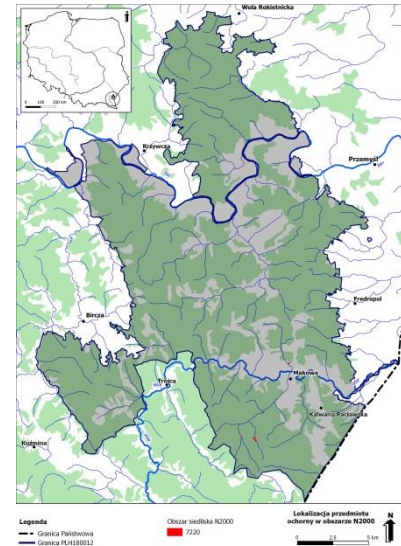
Stan zachowania w obszarze: **FV**,  
Znalezione w obszarze źródła są dobrze zachowane. Co prawda, niektóre z nich nie są „typowo” (wg wzorca ogólnopolskiego) wykształcone (np. brak wątrobowców), ale nie powinno to obniżać oceny ich stanu ochrony.

## Cele działań ochronnych:

Ochronienie i zachowanie znanych stanowisk, w tym zapewnienie ochrony przed użytkowaniem gospodarczym bezpośredniego otoczenia. Poprawa wiedzy o właściwościach źródeł i o ich rozmieszczeniu w obszarze. Wdrożenie dobrych praktyk w gospodarce leśnej i rolnej, zapewniających unikanie niszczenia wszelkich źródeł, wysięków i wypływów wód podziemnych, by wśród nich zachować także niezidentyfikowane dotąd, a występujące w obszarze, obiekty reprezentujące chroniony typ siedliska.



Fotografia: źródlika wapienne. Fot.: Stanisław Kucharzyk



**INFRASTRUKTURA  
I ŚRODOWISKO**  
NARODOWA STRATEGIA SPÓJNOŚCI



**UNIA EUROPEJSKA**  
EUROPEJSKI FUNDUSZ  
ROZWOJU REGIONALNEGO



# 7220 Źródlika wapienne ze zbiorowiskami *Cratoneurion commutati*

Działania związane z ochroną czynną:

-Ochrona bierna źródła z otoczeniem

Zakres prac: Ochrona bierna źródła ze 100m buforem wokół niego (miejsca występowania siedliska - obecnie znane i ew. nowo znalezione).



**INFRASTRUKTURA  
I ŚRODOWISKO**  
NARODOWA STRATEGIA SPÓJNOŚCI



GENERAŁNA  
DYREKCJA  
OCHRONY  
ŚRODOWISKA



REGIONALNA  
DYREKCJA  
OCHRONY  
ŚRODOWISKA  
W RZESZOWIE

**UNIA EUROPEJSKA**  
EUROPEJSKI FUNDUSZ  
ROZWOJU REGIONALNEGO



# 7230 Torfowiska alkaliczne

Wg obecnego SDF, przedmiot ochrony obszaru.

Stan zachowania w obszarze: **XX**,  
W Ostoii Przemyskiej siedliska nie udało się,  
mimo prób, odnaleźć.

## Cele działań ochronnych:

Zweryfikowanie, czy w ogóle występuje w  
obszarze.



**INFRASTRUKTURA  
I ŚRODOWISKO**  
NARODOWA STRATEGIA SPÓJNOŚCI



GENERALNA  
DYREKCJA  
OCHRONY  
ŚRODOWISKA



REGIONALNA  
DYREKCJA  
OCHRONY  
ŚRODOWISKA  
W RZESZOWIE

**UNIA EUROPEJSKA**  
EUROPEJSKI FUNDUSZ  
ROZWOJU REGIONALNEGO





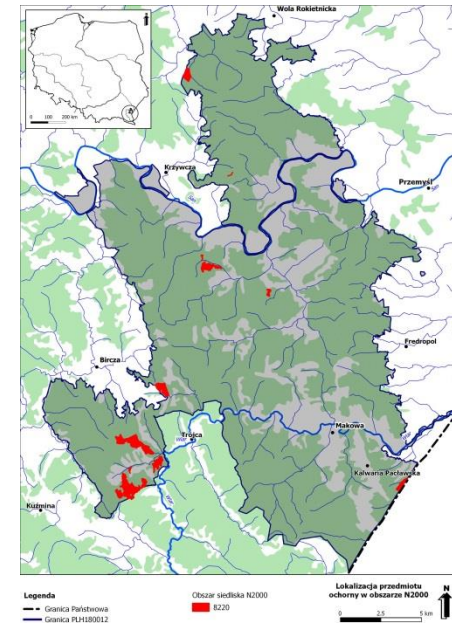
# 8220 Ściany skalne i rumowiska krzemianowe ze zbiorowiskami z *Androsacetalia vandellii*

Projektowany przedmiot ochrony obszaru, sygnalizowany w wynikach wcześniejszych inwentaryzacji, ale w ramach prac nad niniejszym planem zweryfikowany i dodatkowo opisany.

Stan zachowania w obszarze: **FV**

## Cele działań ochronnych:

Utrzymanie stabilnych warunków mikroklimatycznych wychodni skalnych i zabezpieczenie roślinności naskalnej przed uszkodzaniem.



**INFRASTRUKTURA  
I ŚRODOWISKO**  
NARODOWA STRATEGIA SPÓJNOŚCI



**UNIA EUROPEJSKA  
EUROPEJSKI FUNDUSZ  
ROZWOJU REGIONALNEGO**



# 8220 Ściany skalne i rumowiska krzemianowe ze zbiorowiskami z *Androsacetalia vandellii*

Działania związane z utrzymaniem lub modyfikacją metod gospodarowania:

Ochrona bierna skały z otoczeniem

Zakres prac:

Ochrona bierna skały ze 50m buforem wokół niego (znane miejsca występowania siedliska)



**INFRASTRUKTURA  
I ŚRODOWISKO**  
NARODOWA STRATEGIA SPÓJNOŚCI



CENTRALNA  
AGENCJA  
OCHRONY  
ŚRODOWISKA



REGIONALNA  
DYREKCJA  
OCHRONY  
ŚRODOWISKA  
W RZESZOWIE

**UNIA EUROPEJSKA**  
EUROPEJSKI FUNDUSZ  
ROZWOJU REGIONALNEGO



# 9110 Kwaśne buczyny (*Luzulo Fagenion*)

Projektowany przedmiot ochrony obszaru, sygnalizowany w wynikach wcześniejszych inwentaryzacji.

Stan zachowania w obszarze: **U1**, głównie ze względu na niedostateczne zasoby martwego drewna (ze względu na niewielką powierzchnię siedliska w obszarze, nie zostało ono reprezentatywnie pokryte siatką powierzchni pomiaru martwego drewna, można przypuszczać, że ilości martwego drewna są podobne jak w żyznych buczynach (patrz niżej)).

## Cele działań ochronnych:

Utrzymanie właściwej struktury gatunkowej i wiekowej jedlin i buczyn i pełnego zróżnicowania ich form, w tym udziału zespołu kwaśnej buczyny górskiej *Luzulo luzuloidis-Fagetum*.

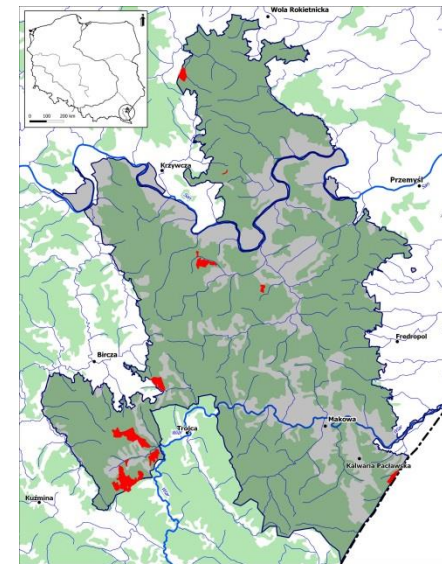
Dopuszczenie naturalnej ewolucji jodłowych postaci siedliska, nawet gdyby prowadziła do przekształcania się jedlin w inne typy siedlisk (9130 lub 9170).

Odtworzenie i następnie utrzymanie:

- zasobów martwego drewna nie mniejszych niż obecne i nie mniejszych niż 20m<sup>3</sup>/ha średnio; ponad 6 kłód >3m >50cm/ha lasu, w tym przez pozostawianie wykrotów i złomów oraz zamierających i martwych drzew.
- grup i kęp drzew mogących osiągać naturalną starość i naturalny kres wieku, a następnie tworzyć zasoby martwego drewna grubowymiarowego, w formie pasów przy wszystkich potokach oraz grup i kęp stanowiących nie mniej niż 5% wszystkich użytkowanych drzewostanów



Fotografia: buczyna kwaśna. Fot.: Stanisław Kucharzyk



**INFRASTRUKTURA  
I ŚRODOWISKO**  
NARODOWA STRATEGIA SPÓJNOŚCI



**UNIA EUROPEJSKA  
EUROPEJSKI FUNDUSZ  
ROZWOJU REGIONALNEGO**



# 9110 Kwaśne buczyny (*Luzulo Fagenion*)

Działania związane z utrzymaniem lub modyfikacją metod gospodarowania:

-Modyfikacje gospodarki leśnej w Lasach Państwowych

Zakres prac:

Wdrożenie w praktyce gospodarki leśnej środków ochrony. Ujęcie ich także w przyszłych planach urzędzenia lasu (Siedlisko w Lasach Państwowych)

-Modyfikacje gospodarki leśnej w lasach niepaństwowych

Zakres prac:

Obligatoryjne: gospodarka leśna z założeniem składów gatunkowych Bk (w podtypie bukowym), Bk-Jd, Jd-Bk lub Jd, (tylko w podtypie jodłowym), odnawiania naturalnego (sztucznego tylko jako uzupełnienia w razie niepowodzenia naturalnego), rębni II, IV lub V. Nie wprowadzanie So, Md, Db. Dbcz ani innych obcych geograficznie ani ekologicznie. Św najwyżej jako nieliczna domieszka.

Fakultatywnie : pozostawianie martwego drewna w lasach, pozostawianie fragmentów drzewostanu użytkowanego rębnie na przyszłe pokolenie, do naturalnej śmierci i rozpadu, ochrona stref przypotokowych, pozostawianie drzewostanów przeszłorębnych.  
(Siedlisko w lasach niepaństwowych)



**INFRASTRUKTURA  
I ŚRODOWISKO**  
NARODOWA STRATEGIA SPÓJNOŚCI



GENERALNA  
DYREKCJA  
OCHRONY  
ŚRODOWISKA



REGIONALNA  
DYREKCJA  
OCHRONY  
ŚRODOWISKA  
W RZESZOWIE

**UNIA EUROPEJSKA**  
EUROPEJSKI FUNDUSZ  
ROZWOJU REGIONALNEGO



# 9130 Żyzne buczyny (*Dentario glandulosae-Fagenion*, *Galio odorati-Fagenion*)

Przedmiot ochrony obszaru.

Stan zachowania w obszarze: **U1**, głównie ze względu na niedostateczne zasoby martwego drewna grubowymiarowego (>3m długości i 50 cm grub.).

## Cele działań ochronnych:

Utrzymanie struktury gatunkowej jako lasów jodłowo-bukowych o zróżnicowanych proporcjach jodły i buka, w niższych położeniach z dopuszczeniem udziału gatunków przechodzących z grądów. Utrzymanie struktury wiekowej, tj. dominacji drzewostanów z udziałem drzew ponad 100-letnich. Zachowanie zróżnicowania buczyn, w tym ich unikatowych podzespołów.

Pełne utrzymanie, w szczególności w obszarze funkcjonalnym Lasów Arłamowskich, związanej z siedliskiem, a unikatowej w skali Karpat różnorodności biologicznej gatunków „puszczańskich”, co wymaga wzmocnionej i poszerzonej ochrony rezerwatowej.

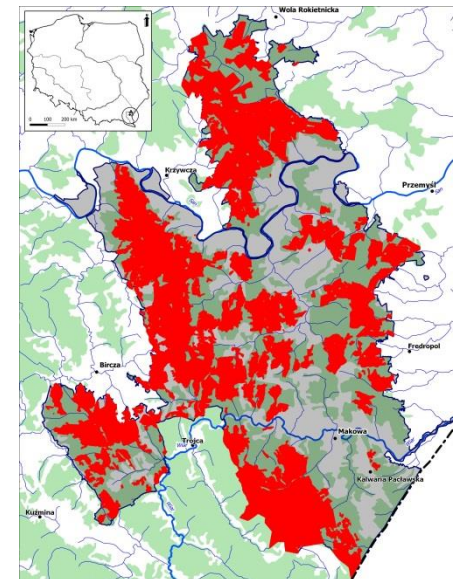
Zapewnienie ochronne roli buczyn wobec innych przedmiotów ochrony: jaworzyn, źródeł wapiennych, potoków i źródeł, stanowisk unikatowych gatunków mchów, rejonów preferowanych do rozmnażania się i odpoczynku przez duże drapieżniki.

Odtworzenie i następnie utrzymanie, na całym areale siedliska w obszarze: zasobów martwego drewna nie mniejszych niż obecne i nie mniejszych niż 20m<sup>3</sup>/ha średnio; ponad 5 kłód >3m >50cm/ha lasu, w tym przez pozostawianie wykrotów i złomów oraz zamierających i martwych drzew.

grup i kęp drzew mogących osiągać naturalną starość i naturalny kres wieku, a następnie tworzyć zasoby martwego drewna grubowymiarowego, w formie pasów przy wszystkich potokach i źródłach oraz grup i kęp stanowiących nie mniej niż 5% wszystkich użytkowanych drzewostanów.



Fotografia: buczyna żyzna. Fot.: Stanisław Kucharzyk



Legenda  
— Granica Państwa  
— Granica PN180012  
Obszar siedliska N2000  
9130  
Lokalizacja przedmiotu ochrony w obszarze N2000



**INFRASTRUKTURA  
I ŚRODOWISKO**  
NARODOWA STRATEGIA SPÓJNOŚCI



**UNIA EUROPEJSKA**  
EUROPEJSKI FUNDUSZ  
ROZWOJU REGIONALNEGO



# 9130 Żyzne buczyny (*Dentario glandulosae-Fagenion*, *Galio odorati-Fagenion*)

Działania związane z utrzymaniem lub modyfikacją metod gospodarowania:

-Rozbudowa sieci rezerwatów przyrody chroniących siedlisko, w podobszarze Lasów Arłamowskich:

Objęcie ochroną rezerwatową dodatkowych dużych płatów buczyn (kilka tys. ha) w Lasach Arłamowskich, dla ochrony pozostałości „puszczańskiej” fauny i flory związanej z siedliskiem zachowanych na tym obszarze (Podobszar Lasy Arłamowskie, dokładne granice do ustalenia).

-Współpraca międzynarodowa w zakresie wspólnej sieci rezerwatów chroniących naturalne buczyny z udziałem elementów reliktowych dla Puszczy Karpackiej:

Współpraca z Ukrainą – wnioskowanie do Ukrainy o objęcie ochroną rezerwatową zasługujących na to obiektów transgranicznych oraz rozwoju sieci rezerwatowo chronionych obszarów po stronie ukraińskiej (Masyw Granickiej Góry, Wysokiej Góry i Ostrego, obszar 'sistiemy' na Ukrainie i inne).

-Modyfikacje gospodarki leśnej w Lasach Państwowych:

Ujęcie w planach urządzenia lasu i wdrożenie w praktyce gospodarki leśnej środków ochrony (Siedlisko w Lasach Państwowych)

-Modyfikacje gospodarki leśnej w lasach niepaństwowych:

Obligatoryjne: gospodarka leśna z założeniem składów gatunkowych Bk, Bk-Jd, Jd-Bk, odnawiania naturalnego (sztucznego tylko jako uzupełnienia w razie niepowodzenia naturalnego), rębni IV lub V, ew. II ale z długim okresem odnowienia. Nie wprowadzanie So, Md, Db, Dbcz ani innych obcych geograficznie ani ekologicznie. Św najwyżej jako nieliczna domieszka.

Fakultatywnie : pozostawianie martwego drewna w lasach, pozostawianie fragmentów drzewostanu użytkowanego rębnie na przyszłe pokolenie, do naturalnej śmierci i rozpadu, ochrona stref przypotokowych, pozostawianie drzewostanów przeszlorębnych.



**INFRASTRUKTURA  
I ŚRODOWISKO**  
NARODOWA STRATEGIA SPÓJNOŚCI



CENTRALNA  
AGENCJA  
OCHRONY  
GOSPODARSTWA



REGIONALNA  
DYREKCJA  
OCHRONY  
ŚRODOWISKA  
W RZESZOWIE

**UNIA EUROPEJSKA**  
EUROPEJSKI FUNDUSZ  
ROZWOJU REGIONALNEGO



# 9170 Grąd środkowoeuropejski i subkontynentalny (*Galio-Carpinetum*, *Tilio-Carpinetum*)

Przedmiot ochrony obszaru.

Stan zachowania w obszarze: **U1**, głównie ze względu na niedostateczne zasoby martwego drewna, lokalnie także apofityzację i neofityzację. Średnio w siedlisku w obszarze jest 21,54m<sup>3</sup>/ha martwego drewna, ale tylko 0,50 kłody grubowymiarowej/ha

## Cele działań ochronnych:

Utrzymanie swoistości gatunkowej grądów i ich odrębności od jedlin i buczyn, z dopuszczeniem szerokiej i elastycznie rozumianej strefy przejścia między tymi siedliskami. Eliminacja, w toku gospodarki leśnej, gatunków obcych geograficznie i ekologicznie z drzewostanów.

Utrzymanie pełni związanej z siedliskiem różnorodności florystycznej.

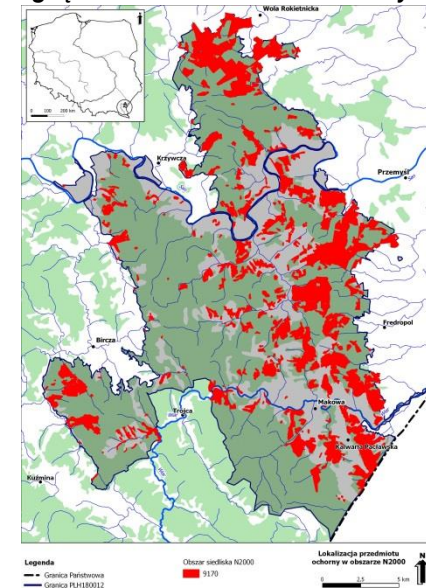
Odtworzenie i następnie utrzymanie:

- zasobów martwego drewna nie mniejszych niż obecne i nie mniejszych niż 20m<sup>3</sup>/ha średnio; ponad 6 kłód >3m >50cm/ha lasu, w tym przez pozostawianie wykrotów i złomów oraz zamierających i martwych drzew.

- grup i kęp drzew mogących osiągać naturalną starość i naturalny kres wieku, a następnie tworzyć zasoby martwego drewna grubowymiarowego, w formie pasów przy wszystkich potokach oraz grup i kęp stanowiących nie mniej niż 5% wszystkich użytkowanych drzewostanów.



Fotografia: grąd. Fot.: Stanisław Kucharzyk



**INFRASTRUKTURA  
I ŚRODOWISKO**  
NARODOWA STRATEGIA SPÓJNOŚCI



**UNIA EUROPEJSKA  
EUROPEJSKI FUNDUSZ  
ROZWOJU REGIONALNEGO**



# 9170 Grąd środkowoeuropejski i subkontynentalny (*Galio-Carpinetum*, *Tilio-Carpinetum*)

Działania związane z utrzymaniem lub modyfikacją metod gospodarowania:

-Modyfikacje gospodarki leśnej w Lasach Państwowych:

Ujęcie w planach urządzenia lasu i wdrożenie w praktyce gospodarki leśnej środków ochrony – wg opisu dalej.

-Modyfikacje gospodarki leśnej w lasach niepaństwowych:

Obligatoryjne: gospodarka leśna z założeniem składów gatunkowych Bk- GbDb, LpGb, LpDb, BkDb, odnawiania naturalnego (sztucznego tylko jako uzupełnienia w razie niepowodzenia naturalnego), rębni IV lub V. Nie wprowadzanie So, Md, Dbcz ani innych obcych geograficznie ani ekologicznie.

Fakultatywnie : pozostawianie martwego drewna w lasach, pozostawianie fragmentów drzewostanu użytkowanego rębnie na przyszłe pokolenie, do naturalnej śmierci i rozpadu, ochrona stref przypotokowych, pozostawianie drzewostanów przeszłorębnych.



**INFRASTRUKTURA  
I ŚRODOWISKO**  
NARODOWA STRATEGIA SPÓJNOŚCI



CENTRALNA  
BIURO  
OCHRONY  
ŚRODOWISKA



REGIONALNA  
DYREKCJA  
OCHRONY  
ŚRODOWISKA  
W RZESZOWIE

**UNIA EUROPEJSKA**  
EUROPEJSKI FUNDUSZ  
ROZWOJU REGIONALNEGO





# 9180 Jaworzyny i lasy klonowo-lipowe na stromych stokach i zboczach (*Tilio platyphyllis* – *Acerion pseudoplatani*)

Przedmiot ochrony obszaru.

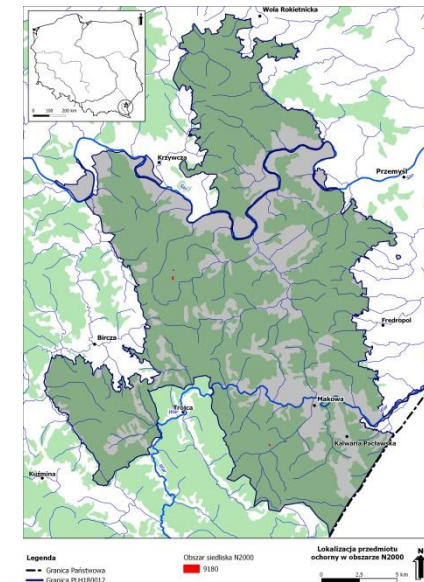
Stan zachowania w obszarze: **FV**

## Cele działań ochronnych:

Zachowanie i dopuszczenie naturalnej dynamiki oraz zapewnienie ochrony przed zmianami w sąsiedztwie. Poprawa wiedzy o rozmieszczeniu siedliska w obszarze.



Fotografia: jaworzyna z jęczmikiem zwyczajnym.  
Fot.: Stanisław Kucharzyk



**INFRASTRUKTURA  
I ŚRODOWISKO**  
NARODOWA STRATEGIA SPÓJNOŚCI



GENERALNA  
DYREKCJA  
OCHRONY  
ŚRODOWISKA



REGIONALNA  
DYREKCJA  
OCHRONY  
ŚRODOWISKA  
W RZESZOWIE

**UNIA EUROPEJSKA**  
EUROPEJSKI FUNDUSZ  
ROZWOJU REGIONALNEGO



# 9180 Jaworzyny i lasy klonowo-lipowe na stromych stokach i zboczach (*Tilio platyphyllis* – *Acerion pseudoplatani*)

Działania związane z utrzymaniem lub modyfikacją metod gospodarowania:

-Modyfikacje gospodarki leśnej w Lasach Państwowych:

Wyłączenie z użytkowania i pozostawienie naturalnym procesom (dotyczy stanowisk znanych oraz nowych w przypadku ich odnalezienia) z buforem 50m od granic ich płatów.



**INFRASTRUKTURA  
I ŚRODOWISKO**  
NARODOWA STRATEGIA SPÓJNOŚCI



GENERALNA  
DYREKCJA  
OCHRONY  
ŚRODOWISKA



REGIONALNA  
DYREKCJA  
OCHRONY  
ŚRODOWISKA  
W RZESZOWIE

**UNIA EUROPEJSKA**  
EUROPEJSKI FUNDUSZ  
ROZWOJU REGIONALNEGO



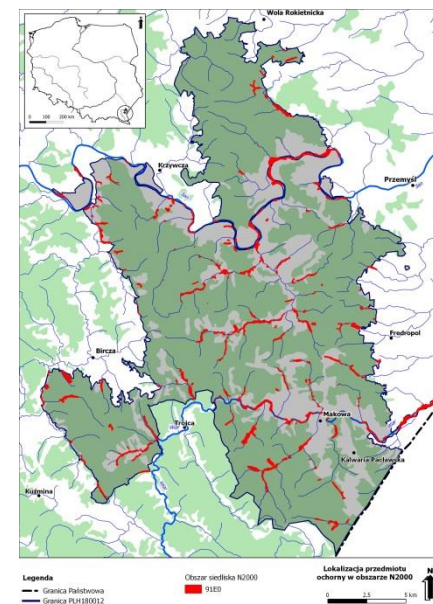
# 91E0 Łęgi wierzbowe, topolowe, olszowe i jesionowe (*Salicetum albo-fragilis*, *Populetum albae*, *Alnenion glutinoso-incanae*)

Przedmiot ochrony obszaru.

Stan zachowania w obszarze: **U2**, przede wszystkim ze względu na powszechną i silną neofityzację; fragmentację płatów; także ze względu na deficyt starych drzew i zasobów rozkładającego się drewna. Średnio w siedlisku w obszarze jest 8,81 m<sup>3</sup>/ha martwego drewna, i 1,5 kłody grubowymiarowej/ha.

## Cele działań ochronnych:

Zachowanie areału występowania i naturalnych procesów siedliskowych (hydromorfologii powiązanych cieków) kształtujących łągi. Wyłączenie z użytkowania i usuwania drzew, także zamierających i martwych. Zabezpieczenie przed pogłębianiem, zaśmieceniem i neofityzacją. Eliminacja występowania barszczu Sosnowskiego i rdestowców.



**INFRASTRUKTURA  
I ŚRODOWISKO**  
NARODOWA STRATEGIA SPÓJNOŚCI



GENERALNA  
DYREKCJA  
OCHRONY  
ŚRODOWISKA



REGIONALNA  
DYREKCJA  
OCHRONY  
ŚRODOWISKA  
W RZESZOWIE

**UNIA EUROPEJSKA**  
EUROPEJSKI FUNDUSZ  
ROZWOJU REGIONALNEGO



# 91E0 Łęgi wierzbowe, topolowe, olszowe i jesionowe (*Salicetum albo-fragilis*, *Populetum albae*, *Alnenion glutinoso-incanae*)

Działania związane z ochroną czynną:

- Usunięcie zaśmiecenia: zebranie i wywiezienie śmieci (Wg potrzeb, głównie płyty poza lasami)
- Zapobieganie zaśmiecaniu: kampania edukacyjna w szkołach i wsiach (Miejscowości w obszarze)
- Ograniczanie występowania inwazyjnych obcych gatunków roślin: Program ograniczania występowania inwazyjnych obcych gatunków roślin – działanie horyzontalne, opis w dalszej części dokumentacji (Cały obszar)

Działania związane z utrzymaniem lub modyfikacją metod gospodarowania:

- Modyfikacje gospodarki leśnej w Lasach Państwowych: Wyłączenie z użytkowania (siedlisko w lasach państwowych)
- Modyfikacje gospodarki leśnej w lasach niepaństwowych: Obligatoryjne: gospodarka leśna, jeżeli prowadzona, to tylko rębnią IV lub V (siedlisko w lasach niepaństwowych)
- Modyfikacje gospodarki w zadrzewieniach: Wykluczenie intensywnego wycinania drzew, które zmieniałoby naturalną strukturę zadrzewienia (Siedlisko poza użytkami Ls)



**INFRASTRUKTURA  
I ŚRODOWISKO**  
NARODOWA STRATEGIA SPÓJNOŚCI



GENERALNA  
DYREKCJA  
OCHRONY  
ŚRODOWISKA



REGIONALNA  
DYREKCJA  
OCHRONY  
ŚRODOWISKA  
W RZESZOWIE

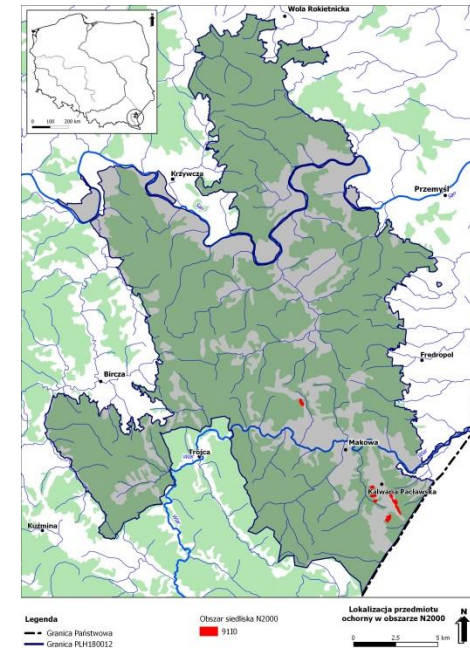
**UNIA EUROPEJSKA**  
EUROPEJSKI FUNDUSZ  
ROZWOJU REGIONALNEGO



Ocena D.

Stan zachowania w obszarze: **U2**, złym stanie ochrony – ze starym drzewostanem dębowym ale z podrostem leszczyny, głogów i tarniny, z gatunkami ciepłolubnymi pojawiającymi się w (nielicznych) lukach.

W Ostoi Przemyskiej znaleziono k. Kalwarii Paclawskiej las dębowy mogący stanowić świetlistą dąbrowę w złym stanie ochrony – ze starym drzewostanem dębowym, podrostem leszczyny, głogów i tarniny, z gatunkami ciepłolubnymi pojawiającymi się w (nielicznych) lukach. W wyniku dalszych poszukiwań, znaleziono 6 płatów tego typu o łącznej powierzchni około 31 ha (okolice wsi Paclaw oraz okolice wsi Kopyśno). Jednak, reprezentatywność tych płatów dla typu siedliska 9110 musi być oceniona jako nieznacząca, w związku z czym nie ma aktualnie podstaw, by siedlisko uznać za przedmiot ochrony w obszarze Natura 2000, w związku z czym nie będzie ono przedmiotem dalszych rozważań.



**INFRASTRUKTURA  
I ŚRODOWISKO**  
NARODOWA STRATEGIA SPÓJNOŚCI



**UNIA EUROPEJSKA  
EUROPEJSKI FUNDUSZ  
ROZWOJU REGIONALNEGO**



# 1381 Widłoząb zielony *Dicranum viride*

Przedmiot ochrony obszaru.

Stan zachowania w obszarze: **U2**, przede wszystkim ze względu na niekorzystne perspektywy ochrony - wysokie zagrożenie przypadkowym zniszczeniem stanowisk w ramach gospodarki leśnej.

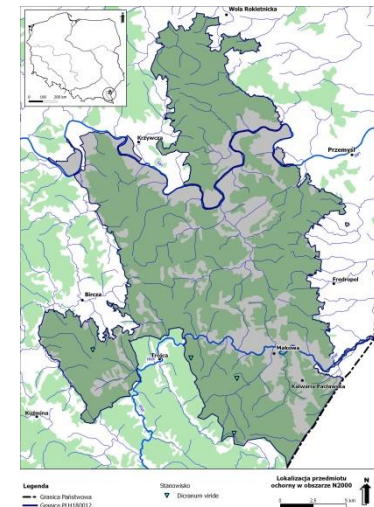
## Cele działań ochronnych:

Zapewnienie znanym stanowiskom zabezpieczenia przed zniszczeniem w wyniku gospodarki leśnej oraz stabilnych warunków mikroklimatycznych.

Zapewnienie w obszarze udziału lasów wyłączonych z pozyskania drewna, stanowiących bezpieczne naturalne biotopy gatunku. Poprawa wyszukania stanowisk gatunku.



Fot.: widłoząb zielony. Fot. R. Zarzecki.



**INFRASTRUKTURA  
I ŚRODOWISKO**  
NARODOWA STRATEGIA SPÓJNOŚCI



GENERALNA  
INSPEKCJA  
OCHRONY  
ŚRODOWISKA



REGIONALNA  
DYREKCJA  
OCHRONY  
ŚRODOWISKA  
W RZESZOWIE

**UNIA EUROPEJSKA**  
EUROPEJSKI FUNDUSZ  
ROZWOJU REGIONALNEGO



Działania związane z utrzymaniem lub modyfikacją metod gospodarowania:

-Strefy ochronne wokół znanych stanowisk: Wyłączenie z pozyskania drewna i pozostawienie bez użytkowania strefy 50 m wokół stanowiska gatunku, dla zachowania warunków mikroklimatycznych (Stanowiska gatunku - obecnie znane i ew. nowo znalezione)



**INFRASTRUKTURA  
I ŚRODOWISKO**  
NARODOWA STRATEGIA SPÓJNOŚCI



GENERALNA  
DYREKCJA  
OCHRONY  
ŚRODOWISKA



REGIONALNA  
DYREKCJA  
OCHRONY  
ŚRODOWISKA  
W RZESZOWIE

**UNIA EUROPEJSKA**  
EUROPEJSKI FUNDUSZ  
ROZWOJU REGIONALNEGO



# 1386 Bezlist okrywowy *Buxbaumia viridis*

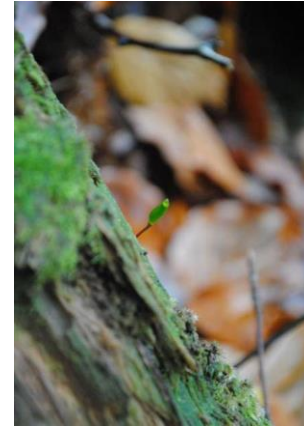
Przedmiot ochrony obszaru.

Stan zachowania w obszarze: **U2**, ze względu na niekorzystne perspektywy ochrony – większość znanych stanowisk znajduje się w lasach gospodarczych, w wydzieleniach z zaplanowanym pozyskaniem drewna, co stwarza wysokie ryzyko pogorszenia stanu siedlisk gatunku. W nadleśnictwie Bircza, gdzie jest największe skupienie stanowisk, strefy przypotokowe – odmiennie niż w niektórych innych nadleśnictwach karpacckich – nie są wyłączone z użytkowania lasu.

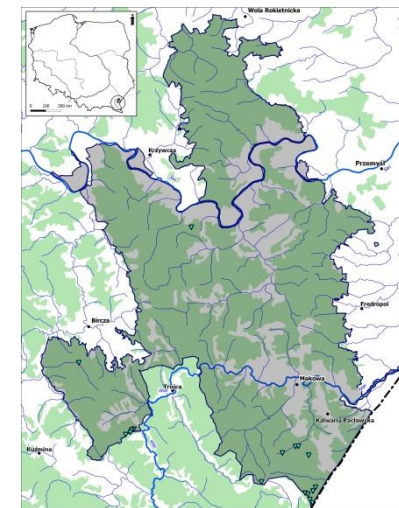
## Cele działań ochronnych:

Zapewnienie dogodnych siedlisk gatunku, zapewniających akumulację i ciągłość występowania martwego drewna, bezpiecznych przed zniszczeniem w wyniku gospodarki leśnej, w formie pasm przypotokowych.

Zapewnienie ochrony warunków mikroklimatycznych oraz przyszłej dostawy martwego grubowmiarowego, na znanych stanowiskach gatunku, w formie stref ochronnych.



Fot: Sporofit bezlistu okrywowego. Fot. R. Zarzecki



**INFRASTRUKTURA  
I ŚRODOWISKO**  
NARODOWA STRATEGIA SPÓJNOŚCI



GENERALNA  
DYREKCJA  
OCHRONY  
ŚRODOWISKA



REGIONALNA  
DYREKCJA  
OCHRONY  
ŚRODOWISKA  
W RZESZOWIE

**UNIA EUROPEJSKA**  
EUROPEJSKI FUNDUSZ  
ROZWOJU REGIONALNEGO





Działania związane z utrzymaniem lub modyfikacją metod gospodarowania:

- Ochrona stref przypotokowych: Wyłączenie z pozyskania drewna pasów na 30m w każdą stronę od wszystkich potoków i strumieni, dla ochrony warunków mikroklimatycznych i umożliwienia akumulacji martwego drewna w biotopach najbardziej sprzyjających gatunkowi. Działanie zbieżne z ochroną innych przedmiotów ochrony (Wszystkie lasy w obszarze).
- Strefy ochronne wokół znanych stanowisk: Wyłączenie z pozyskania drewna i pozostawienie bez użytkowania strefy 100 m wokół stanowiska gatunku, dla zachowania warunków mikroklimatycznych i przyszłościowego potencjału zasobów martwego drewna dogodnego do zasiedlenia przez bezlist (Stanowiska gatunku - obecnie znane i ew. nowo znalezione)



**INFRASTRUKTURA  
I ŚRODOWISKO**  
NARODOWA STRATEGIA SPÓJNOŚCI



GENERALNA  
INSPEKCJA  
OCHRONY  
ŚRODOWISKA



REGIONALNA  
DYREKCJA  
OCHRONY  
ŚRODOWISKA  
W RZESZOWIE

**UNIA EUROPEJSKA**  
EUROPEJSKI FUNDUSZ  
ROZWOJU REGIONALNEGO



Przedmiot ochrony obszaru.

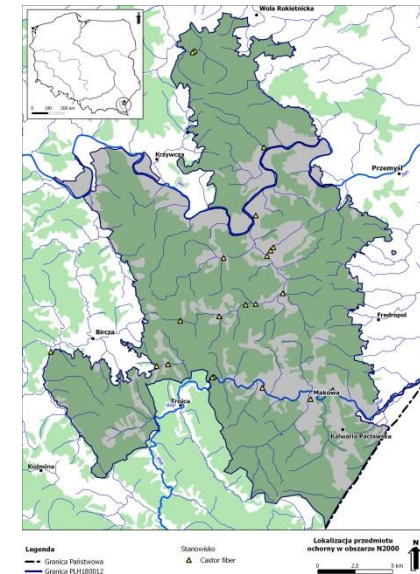
Stan zachowania w obszarze: **FV**, oceniono jako FV, biorąc pod uwagę że gatunek jest pospolity, stan populacji dobry i brak jest widocznych zagrożeń.

## Cele działań ochronnych:

Zachowanie nie pogorszonego stanu populacji i umożliwienie jej naturalnego rozwoju, a także umożliwienie powodowania przez bobry przekształceń mikrohydrologicznych, w tym budowy tam i tworzenia rozlewisk (nawet, gdyby punktowo powodowały konflikt z ochroną łągów 91E0, powodując ich zalewanie, zabagnianie i olsowienie). Zachowanie tam i rozlewisk bobrowych w stanie naturalnym (także jako biotopów dla płazów).



fot. Per Harald Olsen  
GNU Free Documentation License



**INFRASTRUKTURA  
I ŚRODOWISKO**  
NARODOWA STRATEGIA SPÓJNOŚCI



**UNIA EUROPEJSKA**  
EUROPEJSKI FUNDUSZ  
ROZWOJU REGIONALNEGO



Działania związane z utrzymaniem lub modyfikacją metod gospodarowania:

-Dopuszczenie swobodnego rozwoju populacji i tolerowanie działalności bobrów:  
Ograniczenie ew. odstępstw od ochrony gatunkowej do ew. likwidowania tam i rozlewisk wyłącznie w indywidualnych przypadkach uzasadnionych zagrożeniem infrastruktury, zabudowań lub mienia znacznej wartości, z uprzednim rozważeniem rozwiązań alternatywnych w postaci środków technicznych rozwiązujących problem bez niszczenia tamy (np. rury przelewowe), z uwzględnieniem znaczenia rozlewisk bobrowych dla lokalnej różnorodności biologicznej, np. płazów (Cały obszar).



**INFRASTRUKTURA  
I ŚRODOWISKO**  
NARODOWA STRATEGIA SPÓJNOŚCI



GENERALNA  
DYREKCJA  
OCHRONY  
ŚRODOWISKA



REGIONALNA  
DYREKCJA  
OCHRONY  
ŚRODOWISKA  
W RZESZOWIE

**UNIA EUROPEJSKA**  
EUROPEJSKI FUNDUSZ  
ROZWOJU REGIONALNEGO



Przedmiot ochrony obszaru.

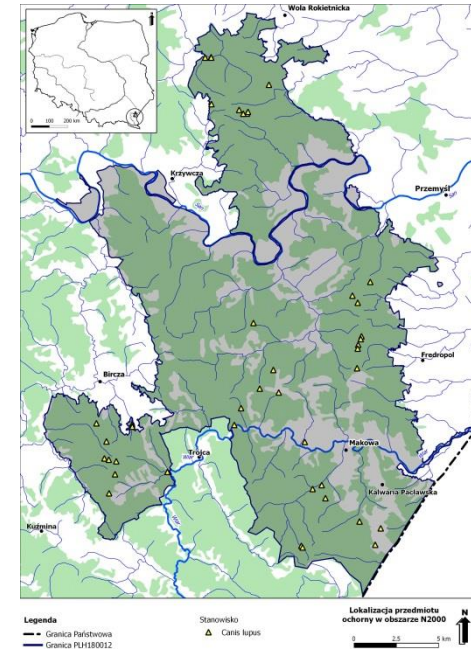
Stan zachowania w obszarze: **U1**, Tylko zagęszczenie dróg (0,54 km/km<sup>2</sup>) znacznie przekracza optimum dla gatunku, lokując się w przedziale U2. Ta cecha siedliska wilka w obszarze wymaga szczególnej uwagi: jakiegokolwiek ewentualne nowe inwestycje drogowe w obszarze (także modernizacje i rozbudowy istniejących dróg mogące prowadzić do zwiększenia ruchu na nich bądź średniej prędkości pojazdów) są obciążone dużym ryzykiem pogorszenia stanu ochrony gatunku.

### Cele działań ochronnych:

Utrzymanie trwałej obecności wilka w całym obszarze. Sieć dróg publicznych i struktura ruchu na nich nie zagęszczona w stosunku do stanu obecnego. Akceptacja społeczna obecności wilka. Zapewnienie wilkom bezpieczeństwa i zapewnienie drożności powiązań z innymi obszarami zasiedlanymi przez wilki. Zapewnienie spokojnych siedlisk do rozmnażania się.



Fotografia: Wilk. Fot: Grzegorz Leśniewski



**INFRASTRUKTURA  
I ŚRODOWISKO**  
NARODOWA STRATEGIA SPÓJNOŚCI



REGIONALNA  
DYREKCJA  
OCHRONY  
ŚRODOWISKA  
W RZESZOWIE

**UNIA EUROPEJSKA**  
EUROPEJSKI FUNDUSZ  
ROZWOJU REGIONALNEGO



Działania związane z ochroną czynną:

- Współpraca z rolnikami w zakresie zabezpieczania zwierząt gospodarskich: Kampania szkoleniowa dla rolników w zakresie zabezpieczania zwierząt gospodarskich. Dostarczanie ogrodzeń elektrycznych do zabezpieczania zwierząt (Cały obszar).
- Ograniczenie niebezpieczeństwa polowań na Ukrainie: Wnioskowanie do władz Ukrainy o ustanowienie 30 km strefy bez polowań na wilki, wzdłuż polsko-ukraińskiej granicy państwowej (Ukraina)

Działania związane z utrzymaniem lub modyfikacją metod gospodarowania:

- Strefowa ochrona miejsc rozrodu: W przypadku lokalizacji miejsc rozrodu, wyznaczanie i ochrona stref ochronnych wokół miejsc rozrodu zgodnie z przepisami o ochronie przyrody, utrzymywanych także przez co najmniej 3 lata po stwierdzonym rozrodzie. Nie wykonywanie – także poza okresem rozrodu – działań zmieniających strukturę roślinności (Cały obszar)
- Ochrona ciągłości ekologicznej obszaru i powiązań z obszarami sąsiednimi: Utrzymanie terenu, poza miejscowościami, bez liniowych przeszkód dla zwierząt >300m w długości najdłuższego boku (np. ogrodzeń).
- Utrzymanie korytarzy ekologicznych bez zabudowy i bez przeszkód (płotów, in. barier) dla dużych drapieżników. Działanie wspólne z ochroną innych gatunków dużych drapieżników [Wewnętrzne (w obszarze) i zewnętrzne (między obszarem a obszarami sąsiednimi) korytarze ekologiczne]
- Zabezpieczenie przed kolizjami komunikacyjnymi: Wprowadzenie na drodze Makowa – Arłamów-Kwaszenina, na całej jej długości, ograniczenia prędkości do 50km/h, wymuszane szykanami technicznymi oraz oznakowanie jako korytarze migracji dzikich zwierząt. Wprowadzenie na odcinkach DK28 Bircza-Leszczawa, Kuźmina-Tyrawa ograniczenia prędkości do 70km/h. oraz oznakowanie jako korytarze migracji dzikich zwierząt. Działanie wspólne z ochroną innych gatunków dużych drapieżników (Droga krajowa Bircza-Leszczawa, Kuźmina-Tyrawa, droga powiatowa Makowa – Jureczkowa)



**INFRASTRUKTURA  
I ŚRODOWISKO**  
NARODOWA STRATEGIA SPÓJNOŚCI



GENERALNA  
DYREKCJA  
OCHRONY  
ŚRODOWISKA



REGIONALNA  
DYREKCJA  
OCHRONY  
ŚRODOWISKA  
W RZESZOWIE

**UNIA EUROPEJSKA**  
EUROPEJSKI FUNDUSZ  
ROZWOJU REGIONALNEGO



# 1354 Niedźwiedź brunatny *Ursus arctos*

Projektowany przedmiot ochrony obszaru.

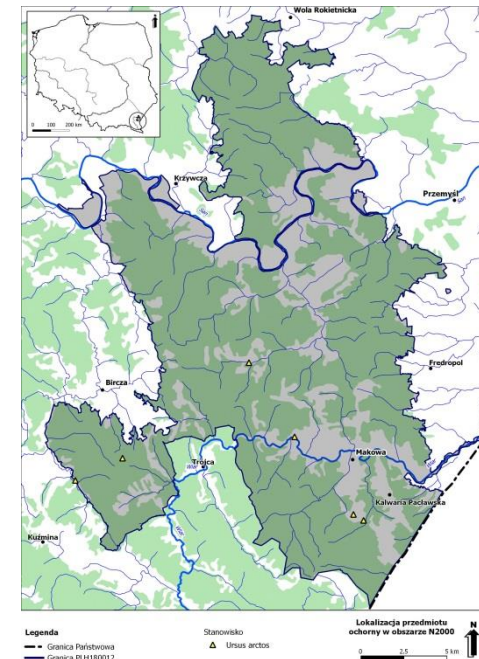
Stan zachowania w obszarze: **XX**, . Jednak, stan ochrony według metodyki GIOŚ – nawet przy niedoskonałości obecnej wiedzy - musiałby być oceniony na U2 ze względu na liczebność populacji, chociaż nie wyraża to prawidłowo stanu ochrony gatunku. Na ocenę FV wymagane byłoby występowanie ponad 20 niedźwiedzi w obszarze, co w ogóle nie wydaje się możliwe do osiągnięcia na jego powierzchni. Stan siedliska w części obszaru wykorzystywanej przez niedźwiedzia jest natomiast właściwy (FV).

## Cele działań ochronnych:

Utrzymanie obszaru jako dogodnego siedliska dla niedźwiedzia, szczególnie pod kątem struktury krajobrazu, braku barier, poziomu antropopresji, obecności „siedlisk wysokiej jakości” do potencjalnego gawrowania i rozmnażania się. Zapewnienie ew. przebywającym w obszarze niedźwiedziom bezpieczeństwa i zapewnienie drożności powiązań z innymi obszarami zasiedlanymi przez niedźwiedzie.



Fotografia: Niedźwiedź. Fot: Grzegorz Leśniewski



**INFRASTRUKTURA  
I ŚRODOWISKO**  
NARODOWA STRATEGIA SPÓJNOŚCI



**UNIA EUROPEJSKA**  
EUROPEJSKI FUNDUSZ  
ROZWOJU REGIONALNEGO



Działania związane z ochroną czynną:

-Współpraca z rolnikami i miejscową społecznością w zakresie zabezpieczania uli i zapobiegania habituacji niedźwiedzi: Kampania edukacyjna (Cały obszar).

Działania związane z utrzymaniem lub modyfikacją metod gospodarowania:

-Strefowa ochrona miejsc rozrodu: W przypadku lokalizacji miejsc rozrodu, wyznaczanie i ochrona stref ochronnych wokół miejsc rozrodu zgodnie z przepisami o ochronie przyrody, utrzymywanych także przez co najmniej 3 lata po stwierdzonym rozrodzie. Utrzymywanie ochrony okresowej do końca sierpnia, nie wykonywanie – także poza okresem rozrodu – działań zmieniających strukturę roślinności (Cały obszar).

-Ochrona ciągłości ekologicznej obszaru i powiązań z obszarami sąsiednimi: Utrzymanie terenu obszaru, poza miejscowościami, bez liniowych przeszkód dla zwierząt >300m w długości (np. ogrodzeń); usunięcie takich przeszkód zbudowanych po 1.05.2004 bez oceny oddziaływania na obszar Natura 2000 na podstawie art. 37 ustawy o ochronie przyrody.

Utrzymanie korytarzy ekologicznych bez zabudowy i bez przeszkód dla dużych drapieżników.

Działanie wspólne z ochroną innych gatunków dużych drapieżników. Obszar: Wewnętrzne (w obszarze) i zewnętrzne (między obszarem a obszarami sąsiednimi) korytarze ekologiczne.

-Zabezpieczenie przed kolizjami komunikacyjnymi: Wprowadzenie na drodze Makowa – Arłamów ograniczenia prędkości do 50km/h, wymuszane szykanami technicznymi oraz oznakowanie jako korytarze migracji dzikich zwierząt. Działanie wspólne z ochroną innych gatunków dużych drapieżników. Obszar: Droga krajowa Bircza-Leszczawa, Kuźmina-Tyrawa, droga powiatowa Makowa – Jureczkowa



**INFRASTRUKTURA  
I ŚRODOWISKO**  
NARODOWA STRATEGIA SPÓJNOŚCI



GENERALNA  
INSPEKCJA  
OCHRONY  
ŚRODOWISKA



REGIONALNA  
DYREKCJA  
OCHRONY  
ŚRODOWISKA  
W RZESZOWIE

**UNIA EUROPEJSKA**  
EUROPEJSKI FUNDUSZ  
ROZWOJU REGIONALNEGO



Przedmiot ochrony obszaru.

Stan zachowania w obszarze: **FV**, mimo braku metodyki oceny stanu ochrony, stan populacji i wysycenie potencjalnych biotopów świadczy o sprzyjających warunkach bytowania gatunku.

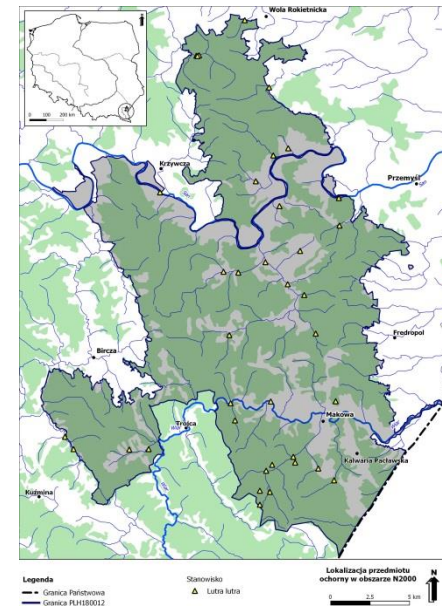
### Cele działań ochronnych:

Utrzymanie naturalnych potoków z ich ichtiofauną jako podstawowego elementu siedliska gatunku. Utrzymanie populacji co najmniej na obecnym poziomie, tj. wydry jako gatunku powszechnie występującego przy ciekach obszaru.

Działania związane z ochroną : nie planuje się



Fot.: Sarefo  
GNU Free Documentation License



**INFRASTRUKTURA  
I ŚRODOWISKO**  
NARODOWA STRATEGIA SPÓJNOŚCI



**UNIA EUROPEJSKA**  
EUROPEJSKI FUNDUSZ  
ROZWOJU REGIONALNEGO





Przedmiot ochrony obszaru.

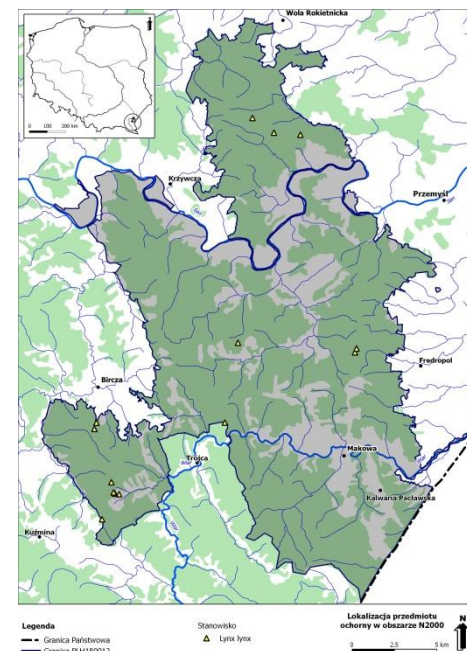
Stan zachowania w obszarze: **XX**, Siedlisko rysia, poza zbyt gęstą siecią dróg, wydaje się być w stanie właściwym FV. Jednak, po jednorocznych badaniach trudno jest podać górną granicę oszacowania populacji. Gdyby populacja była rzeczywiście ograniczona do 4 stwierdzonych osobników (a tylko 1 się rozmnażał), zagęszczenia rysia musiałyby być uznane za niskie i populacja oceniona jako U2.

### Cele działań ochronnych:

Utrzymanie występowania rysia w całym obszarze. Utrzymanie obszaru jako dogodnego siedliska dla rysia, szczególnie pod kątem struktury krajobrazu, braku barier, poziomu antropopresji, zagęszczenia saren. Zapewnienie siedlisk wysokiej jakości do potencjalnego rozmnażania się. Zapewnienie rysiom bezpieczeństwa i zapewnienie drożności powiązań z innymi obszarami zasiedlanymi przez rysie.



Fotografia: Ryś



**INFRASTRUKTURA  
I ŚRODOWISKO**  
NARODOWA STRATEGIA SPÓJNOŚCI



**UNIA EUROPEJSKA**  
EUROPEJSKI FUNDUSZ  
ROZWOJU REGIONALNEGO



Działania związane z utrzymaniem lub modyfikacją metod gospodarowania:

-Strefowa ochrona miejsc rozrodu: W przypadku lokalizacji miejsc rozrodu, wyznaczanie i ochrona stref ochronnych wokół miejsc rozrodu zgodnie z przepisami o ochronie przyrody, utrzymywanych także przez co najmniej 3 lata po stwierdzonym rozrodzie. Utrzymywanie ochrony okresowej do końca sierpnia, nie wykonywanie – także poza okresem rozrodu – działań zmieniających strukturę roślinności (Cały obszar).

-Ochrona ciągłości ekologicznej obszaru i powiązań z obszarami sąsiednimi: Utrzymanie terenu obszaru, poza miejscowościami, bez liniowych przeszkód dla zwierząt >300m w długości najdłuższego boku (np. ogrodzeń).

Utrzymanie korytarzy ekologicznych bez zabudowy i bez przeszkód dla dużych drapieżników.

Działanie wspólne z ochroną innych gatunków dużych drapieżników

Obszar: Wewnętrzne (w obszarze) i zewnętrzne (między obszarem a obszarami sąsiednimi) korytarze ekologiczne

-Zabezpieczenie przed kolizjami komunikacyjnymi: Wprowadzenie na drodze Makowa – Arłamów-Kwaszenina, na całej jej długości, ograniczenia prędkości do 50km/h, wymuszane szykanami technicznymi oraz oznakowanie jako korytarze migracji dzikich zwierząt.

Wprowadzenie na odcinkach DK28 Bircza-Leszczawa, Kuźmina-Tyrawa ograniczenia prędkości do 70km/h. oraz oznakowanie jako korytarze migracji dzikich zwierząt. Działanie wspólne z ochroną innych gatunków dużych drapieżników.

Obszar: Droga krajowa Bircza-Leszczawa, Kuźmina-Tyrawa, droga powiatowa Makowa – Jureczkowa



**INFRASTRUKTURA  
I ŚRODOWISKO**  
NARODOWA STRATEGIA SPÓJNOŚCI



GENERALNA  
DYREKCJA  
OCHRONY  
ŚRODOWISKA



REGIONALNA  
DYREKCJA  
OCHRONY  
ŚRODOWISKA  
W RZESZOWIE

**UNIA EUROPEJSKA**  
EUROPEJSKI FUNDUSZ  
ROZWOJU REGIONALNEGO



# 1166 Traszka grzebieniasta *Triturus cristatus*

Przedmiot ochrony obszaru.

Stan zachowania w obszarze: **XX**

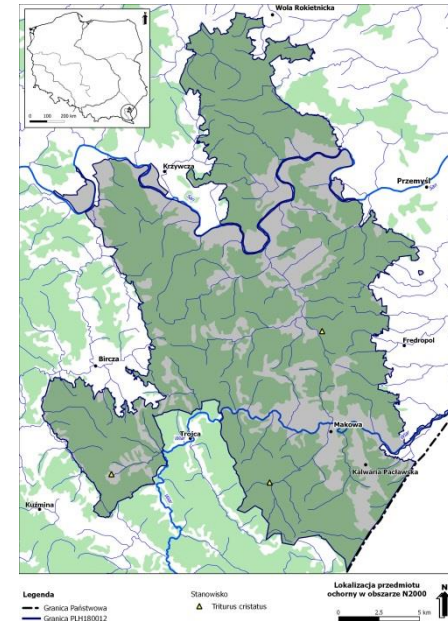
## Cele działań ochronnych:

Pogłębienie wiedzy o występowaniu gatunku w obszarze.  
Zachowanie wszystkich trwałych (tj. utrzymujących się zwykle przez cały rok) zbiorniczków wodnych, w tym trwałych kałuż, rozlewisk bobrowych itp. i nie pogorszenie ich przydatności dla płazów.

Działania związane z ochroną: nie planuje się



fot. Rainer Theuer  
(GNU Free Documentation License)



**INFRASTRUKTURA  
I ŚRODOWISKO**  
NARODOWA STRATEGIA SPÓJNOŚCI



**UNIA EUROPEJSKA**  
EUROPEJSKI FUNDUSZ  
ROZWOJU REGIONALNEGO



# 1193 Kumak górski *Bombina variegata*

Przedmiot ochrony obszaru.

Stan zachowania w obszarze: **XX**, ponieważ metoda monitoringu płazów przyjęta w Państwowym Monitoringu Środowiska oparta jest na trendach wskaźników i ocena jest możliwa dopiero po drugiej obserwacji. Jednak biorąc pod uwagę pospolitość gatunku w obszarze i brak aktualnych zagrożeń, stan ochrony gatunku w obszarze wydaje się właściwy.

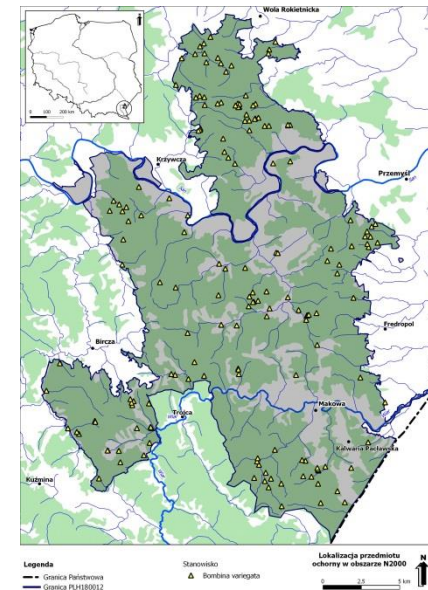
## Cele działań ochronnych:

Zachowanie wszystkich trwałych (tj. utrzymujących się zwykle przez cały rok) zbiorniczków wodnych, w tym trwałych kałuż, rozlewisk bobrowych itp. i niepogorszenie ich przydatności dla płazów. Zachowanie niepominięzonego zagęszczenia zbiorniczków nietrwałych, przez utrzymanie czynników ich powstawania.

Działania związane z ochroną: nie planuje się



fot. Christian Fischer  
(GNU Free Documentation License)



**INFRASTRUKTURA  
I ŚRODOWISKO**  
NARODOWA STRATEGIA SPÓJNOŚCI



**UNIA EUROPEJSKA**  
EUROPEJSKI FUNDUSZ  
ROZWOJU REGIONALNEGO



# 2001 Traszka karpacka *Triturus montandoni*

Przedmiot ochrony obszaru.

Stan zachowania w obszarze: **XX**, ponieważ metoda monitoringu płazów przyjęta w Państwowym Monitoringu Środowiska oparta jest na trendach wskaźników i ocena jest możliwa dopiero po drugiej obserwacji. Jednak biorąc pod uwagę deficyt trwałych zbiorników, obszar wydaje się suboptymalny dla gatunku.

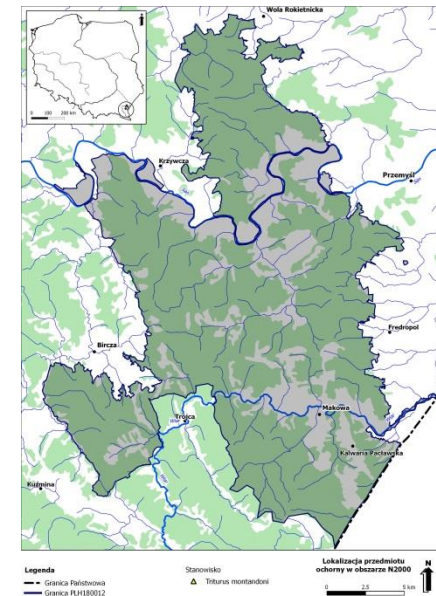
## Cele działań ochronnych:

Zachowanie wszystkich trwałych (tj. utrzymujących się zwykle przez cały rok) zbiorniczków wodnych, w tym trwałych kałuż, rozlewisk bobrowych itp. i nie pogorszenie ich przydatności dla płazów. Zachowanie niepomniejszonego zagęszczenia zbiorniczków nietrwałych, przez utrzymanie czynników ich powstawania.

Działania związane z ochroną: nie planuje się



Samica traszki karpackiej w nietrwałym zbiorniku – koleinie na drodze gruntowej.  
Fot. Michał Śmielak



**INFRASTRUKTURA  
I ŚRODOWISKO**  
NARODOWA STRATEGIA SPÓJNOŚCI



GENERALNA  
DYREKCJA  
OCHRONY  
ŚRODOWISKA



REGIONALNA  
DYREKCJA  
OCHRONY  
ŚRODOWISKA  
W RZESZOWIE

**UNIA EUROPEJSKA**  
EUROPEJSKI FUNDUSZ  
ROZWOJU REGIONALNEGO



# 1096 Minóg strumieniowy *Lampetra planeri*

Przedmiot ochrony obszaru.

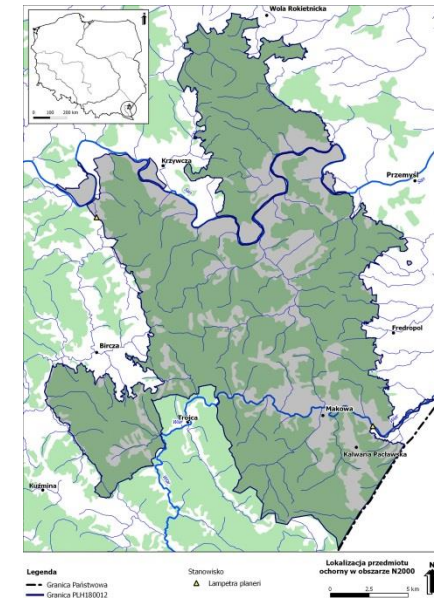
Stan zachowania w obszarze: **U1**

## Cele działań ochronnych:

Osiągnięcie dobrego stanu ekologicznego wód wg wymagań RDW. Zachowanie naturalnego charakteru cieków jako siedliska gatunku, w tym naturalnych procesów hydromorfologicznych kształtujących koryta cieków w ramach 'korytarzy swobodnej migracji cieków'. Odtworzenie ciągłości ekologicznej systemu hydrograficznego w całym obszarze.



fot. Mike Krüger  
(GNU Free Documentation License)



**INFRASTRUKTURA  
I ŚRODOWISKO**  
NARODOWA STRATEGIA SPÓJNOŚCI



CENTRALNA  
AGENCJA  
OCHRONY  
ŚRODOWISKA



REGIONALNA  
DYREKCJA  
OCHRONY  
ŚRODOWISKA  
W RZESZOWIE

**UNIA EUROPEJSKA**  
EUROPEJSKI FUNDUSZ  
ROZWOJU REGIONALNEGO



# 1096 Minóg strumieniowy

## *Lampetra planeri*

Działania związane z ochroną czynną:

- Udrożnienie potoków: Likwidacja barier ekologicznych – stopni na potokach.

Działanie wspólne dla wszystkich gatunków ryb i minoga. Obszar: Olszanka i jej dorzecze (32 progi 1-3m wys.), Hołubla (5 progów i jazów 1-4m)

Działania związane z utrzymaniem lub modyfikacją metod gospodarowania:

- Utrzymanie naturalnego charakteru potoków: Utrzymanie cieków w stanie naturalnym, pozostawienie kształtowania koryt procesom naturalnym, z wyjątkiem ew. punktowych umocnień brzegów w miejscach zagrożenia dla zabudowy i infrastruktury, lecz także tam z pozostawieniem naturalnego dna koryta. Ujęcie w planach zagospodarowania przestrzennego korytarza swobodnej migracji rzeki. Działanie wspólne dla wszystkich gatunków ryb i minoga. Obszar: Wszystkie cieki.



**INFRASTRUKTURA  
I ŚRODOWISKO**  
NARODOWA STRATEGIA SPÓJNOŚCI



GENERAŁNA  
DYREKCJA  
OCHRONY  
ŚRODOWISKA



REGIONALNA  
DYREKCJA  
OCHRONY  
ŚRODOWISKA  
W RZESZOWIE

**UNIA EUROPEJSKA**  
EUROPEJSKI FUNDUSZ  
ROZWOJU REGIONALNEGO



Gatunek podawany z obszaru ale nie będący przedmiotem ochrony i nie proponowany jako przedmiot ochrony.

Ocena D (nieznacząca populacja). Nie ma przesłanek do zmiany tej oceny.

Stan zachowania w obszarze: **XX**



*fot. Karelj(GNU Free Documentation License)*



**INFRASTRUKTURA  
I ŚRODOWISKO**  
NARODOWA STRATEGIA SPÓJNOŚCI



CENTRALNA  
OFICJNA  
OCHRONY  
ŚRODOWISKA



REGIONALNA  
DYREKCJA  
OCHRONY  
ŚRODOWISKA  
W RZESZOWIE

**UNIA EUROPEJSKA**  
EUROPEJSKI FUNDUSZ  
ROZWOJU REGIONALNEGO





# 1134 Różanka *Rhodeus sericeus amarus*

Gatunek podawany z obszaru ale nie będący przedmiotem ochrony i nie proponowany jako przedmiot ochrony.

Ocena D (nieznacząca populacja). Nie ma przesłanek do zmiany tej oceny.

Stan zachowania w obszarze: **XX** (1 stwierdzenie – Wiar przy granicy z granicą Państwa)



fol. *Viridiflavus*  
GNU Free Documentation License)



**INFRASTRUKTURA  
I ŚRODOWISKO**  
NARODOWA STRATEGIA SPÓJNOŚCI



GENERALNA  
DYREKCJA  
OCHRONY  
ŚRODOWISKA



REGIONALNA  
DYREKCJA  
OCHRONY  
ŚRODOWISKA  
W RZESZOWIE

**UNIA EUROPEJSKA**  
EUROPEJSKI FUNDUSZ  
ROZWOJU REGIONALNEGO



# 1146 Koza złotawa *Sabanejewia aurata*

Gatunek podawany z obszaru ale nie będący przedmiotem ochrony i nie proponowany jako przedmiot ochrony.

Ocena D (nieznacząca populacja). Nie ma przesłanek do zmiany tej oceny.

Stan zachowania w obszarze: **XX** (2 stwierdzenia – Wiar przy granicy z granicą Państwa)



fol. Zsoldos Márton  
GNU Free Documentation License)



**INFRASTRUKTURA  
I ŚRODOWISKO**  
NARODOWA STRATEGIA SPÓJNOŚCI



CENTRALNA  
OPRACOWANIE  
ŚRODOWISKA



REGIONALNA  
DYREKCJA  
OCHRONY  
ŚRODOWISKA  
W RZESZOWIE

**UNIA EUROPEJSKA**  
EUROPEJSKI FUNDUSZ  
ROZWOJU REGIONALNEGO



# 1163 Głowacz białopłetwy *Cottus gobio*

Przedmiot ochrony obszaru.

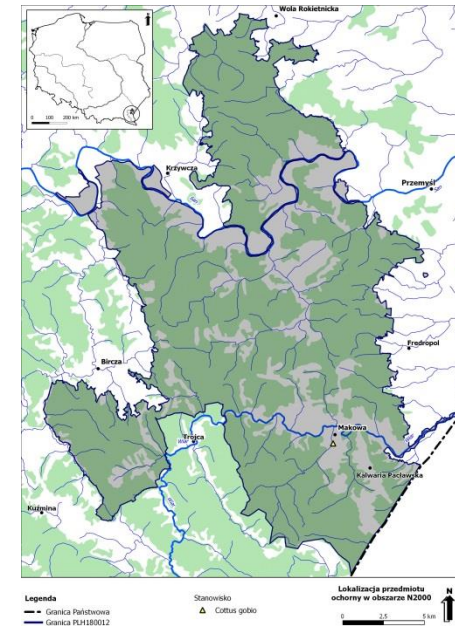
Stan zachowania w obszarze: **U2**, na badanych stanowiskach niskie zagęszczenia, co może oznaczać, że siedlisko nie jest optymalne ze względu na przekształcenia hydromorfologiczne. Ocenę w skali obszaru dodatkowo obniża niskie „wysycenie” potoków obszaru występowaniem gatunku, pomimo że teoretycznie powinien znajdować w nich dobre siedliska.

## Cele działań ochronnych:

Osiągnięcie dobrego stanu ekologicznego wód wg wymagań RDW. Zachowanie naturalnego charakteru cieków jako siedliska gatunku, w tym naturalnych procesów hydromorfologicznych kształtujących koryta cieków w ramach ‘korytarzy swobodnej migracji cieków’. Odtworzenie ciągłości ekologicznej systemu hydrograficznego w całym obszarze.



fot. Hans Hillewaert  
(GNU Free Documentation License)



**INFRASTRUKTURA  
I ŚRODOWISKO**  
NARODOWA STRATEGIA SPÓJNOŚCI



GENERALNA  
DYREKCJA  
OCHRONY  
ŚRODOWISKA



REGIONALNA  
DYREKCJA  
OCHRONY  
ŚRODOWISKA  
W RZESZOWIE

**UNIA EUROPEJSKA**  
EUROPEJSKI FUNDUSZ  
ROZWOJU REGIONALNEGO



# 1163 Głowacz białopłetwy *Cottus gobio*

Działania związane z ochroną czynną:

-Udrożnienie potoków: Likwidacja barier ekologicznych – stopni na potokach.

Działanie wspólne dla wszystkich gatunków ryb. Obszar: Olszanka i jej dorzecze (32 progi 1-3m wys.), Hołubla (5 progów i jazów 1-4m)

Działania związane z utrzymaniem lub modyfikacją metod gospodarowania:

- Utrzymanie naturalnego charakteru potoków: Utrzymanie cieków w stanie naturalnym, pozostawienie kształtowania koryt procesom naturalnym, z wyjątkiem ew. punktowych umocnień brzegów w miejscach zagrożenia dla zabudowy i infrastruktury, lecz także tam z pozostawieniem naturalnego dna koryta. Ujęcie w planach zagospodarowania przestrzennego korytarza swobodnej migracji rzeki.

Działanie wspólne dla wszystkich gatunków ryb.

Obszar: Wszystkie cieki



**INFRASTRUKTURA  
I ŚRODOWISKO**  
NARODOWA STRATEGIA SPÓJNOŚCI



GENERALNA  
DYREKCJA  
OCHRONY  
ŚRODOWISKA



REGIONALNA  
DYREKCJA  
OCHRONY  
ŚRODOWISKA  
W RZESZOWIE

**UNIA EUROPEJSKA**  
EUROPEJSKI FUNDUSZ  
ROZWOJU REGIONALNEGO



# 2503 Brzanka *Barbus meridionalis*

Przedmiot ochrony obszaru.

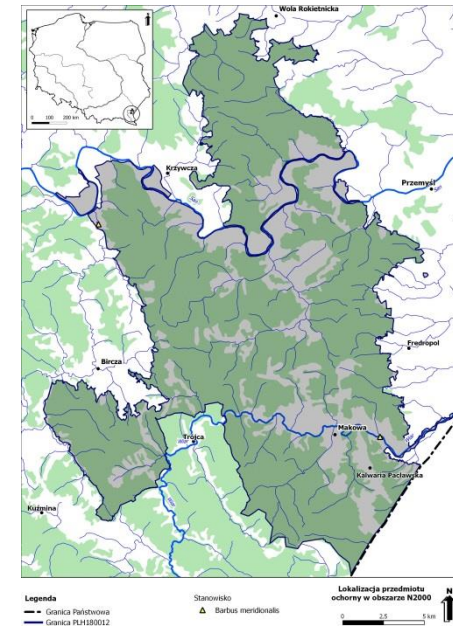
Stan zachowania w obszarze: **U1**

## Cele działań ochronnych:

Osiągnięcie dobrego stanu ekologicznego wód wg wymagań RDW. Zachowanie naturalnego charakteru cieków jako siedliska gatunku, w tym naturalnych procesów hydromorfologicznych kształtujących koryta cieków w ramach 'korytarzy swobodnej migracji cieków'. Odtworzenie ciągłości ekologicznej systemu hydrograficznego w całym obszarze.



fot. Szabi(GNU Free Documentation License)



**INFRASTRUKTURA  
I ŚRODOWISKO**  
NARODOWA STRATEGIA SPÓJNOŚCI



**UNIA EUROPEJSKA  
EUROPEJSKI FUNDUSZ  
ROZWOJU REGIONALNEGO**



## 2503 Brzanka *Barbus meridionalis*

Działania związane z ochroną czynną:

-Udrożnienie potoków: Likwidacja barier ekologicznych – stopni na potokach.

Działanie wspólne dla wszystkich gatunków ryb. Obszar: Olszanka i jej dorzecze (32 proggi 1-3m wys.), Hołubla (5 progów i jazów 1-4m)

Działania związane z utrzymaniem lub modyfikacją metod gospodarowania:

-Utrzymanie naturalnego charakteru potoków: Utrzymanie cieków w stanie naturalnym, pozostawienie kształtowania koryt procesom naturalnym, z wyjątkiem ew. punktowych umocnień brzegów w miejscach zagrożenia dla zabudowy i infrastruktury, lecz także tam z pozostawieniem naturalnego dna koryta. Ujęcie w planach zagospodarowania przestrzennego korytarza swobodnej migracji rzeki.

Działanie wspólne dla wszystkich gatunków ryb.

Obszar: Wszystkie cieki



**INFRASTRUKTURA  
I ŚRODOWISKO**  
NARODOWA STRATEGIA SPÓJNOŚCI



GENERALNA  
DYREKCJA  
OCHRONY  
ŚRODOWISKA



REGIONALNA  
DYREKCJA  
OCHRONY  
ŚRODOWISKA  
W RZESZOWIE

**UNIA EUROPEJSKA**  
EUROPEJSKI FUNDUSZ  
ROZWOJU REGIONALNEGO



# 2511 Kiełb Kesslera

## *Gobio kessleri*

Przedmiot ochrony obszaru.

Stan zachowania w obszarze: **XX**

### **Cele działań ochronnych:**

Wyjaśnienie obecności w obszarze oraz zachowanie dogodnych siedlisk: Osiągnięcie dobrego stanu ekologicznego wód wg wymagań RDW. Zachowanie naturalnego charakteru cieków jako siedliska gatunku, w tym naturalnych procesów hydromorfologicznych kształtujących koryta cieków w ramach 'korytarzy swobodnej migracji cieków'. Odtworzenie ciągłości ekologicznej systemu hydrograficznego w całym obszarze.

Działania związane z ochroną: nie planuje się



Kiełb Kesslera, *Gobio kessleri*. Fot. J. Wolnicki

*Poradnik ochrony siedlisk i gatunków GDOŚ*)



**INFRASTRUKTURA  
I ŚRODOWISKO**  
NARODOWA STRATEGIA SPÓJNOŚCI



GENERALNA  
DYREKCJA  
OCHRONY  
ŚRODOWISKA



REGIONALNA  
DYREKCJA  
OCHRONY  
ŚRODOWISKA  
W RZESZOWIE

**UNIA EUROPEJSKA**  
EUROPEJSKI FUNDUSZ  
ROZWOJU REGIONALNEGO



# 1032 Skójka gruboskorupowa *Unio crassus*

Gatunek podawany z obszaru ale nie będący przedmiotem ochrony i nie proponowany jako przedmiot ochrony.

Stan zachowania w obszarze: **XX**

Na stanowisku znaleziono kilkuletnie muszle. Mogły zostać wymyte z podłoża lub naniesione z górnego biegu rzeki



*fol. Emma Versteegh  
GNU Free Documentation License*



**INFRASTRUKTURA  
I ŚRODOWISKO**  
NARODOWA STRATEGIA SPÓJNOŚCI



GENERALNA  
DYREKCJA  
OCHRONY  
ŚRODOWISKA



REGIONALNA  
DYREKCJA  
OCHRONY  
ŚRODOWISKA  
W RZESZOWIE

**UNIA EUROPEJSKA**  
EUROPEJSKI FUNDUSZ  
ROZWOJU REGIONALNEGO





# 1060 Czerwończyk nieparek *Lycaena dispar*

Przedmiot ochrony obszaru.

Stan zachowania w obszarze: **FV**, jakkolwiek podstawy do oceny są słabe. Ocena opiera się na opiniach lokalnych ekspertów entomologów (best expert judgement) o pospolitości gatunku w obszarze, oraz na wiedzy o pospolitości rośliny żywicielskiej (szczawie – częste występowanie na łąkach jest udokumentowane zdjęciami fitosocjologicznymi z tym gatunkiem), stabilności siedliska (łąki) i braku wyraźnych aktualnych zagrożeń.

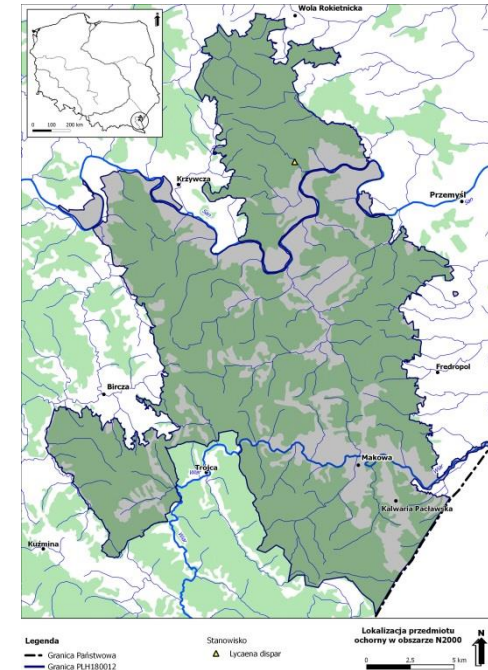
## Cele działań ochronnych:

Utrzymanie areалу łąk, ich ekstensywnego charakteru i ich kompozycji florystycznej (w tym udziału szczawiu), jako podstawowego elementu siedliska gatunku. Utrzymanie pospolitości gatunku.

Działania związane z ochroną: nie planuje się



fot. Szabi(GNU Free Documentation License)



**INFRASTRUKTURA  
I ŚRODOWISKO**  
NARODOWA STRATEGIA SPÓJNOŚCI



**UNIA EUROPEJSKA**  
EUROPEJSKI FUNDUSZ  
ROZWOJU REGIONALNEGO



# 1074 Barczatka kataks *Eriogaster catax*

Przedmiot ochrony obszaru.

Stan zachowania w obszarze: **U1** ze względu na niskie zagęszczenia populacji. Mogła to być jednak konsekwencja anomalii pogodowych wiosny 2013 r.

## Cele działań ochronnych:

Utrzymanie występowania gatunku oraz udziału w krajobrazie zarośli tarninowych, zarówno w całym obszarze, jak i w szczególności w subobszarze funkcjonalnym Krajobrazy Kulturowe Nad Wiarem. Wykluczenie wypalania zarośli.



*Oprzędy Barczatki kataks na krzewie tarniny  
fot. Radosław Michalski*



**INFRASTRUKTURA  
I ŚRODOWISKO**  
NARODOWA STRATEGIA SPÓJNOŚCI



**UNIA EUROPEJSKA**  
EUROPEJSKI FUNDUSZ  
ROZWOJU REGIONALNEGO



# 1074 Barczatka kataks *Eriogaster catax*

Działania związane z ochroną czynną:

-Usunięcie drzew: Wycięcie samosiejek - głównie brzozy i sosny – z pozostawieniem krzewów tarniny. Jest to zanikające poprzez zarastanie, istotne miejsce występowania barczatki kataks oraz gatunków towarzyszących (*Maculinea rebeli* modraszek rebelii, *Zygaena brizae* kraśnik smugowiec. Obszar: Działka 181303\_2.0020.2/2 (między Posadą Rybotycką a Rybotyczami)

Działania związane z utrzymaniem lub modyfikacją metod gospodarowania:

-Pozostawianie krzewów tarniny na łąkach i na miedzach: Krzewy tarniny róż i głógów występujące w rozproszaniu na łąkach i pastwiskach do 10% pokrycia lub w formie zwartych zarośli i szpalerów zajmujących do 20% działki rolnej uznaje się, jako stanowiące siedlisko gatunków chronionych, za niepodlegające wycięciu na podstawie przepisów o ochronie przyrody. Obszar: Cały obszar



**INFRASTRUKTURA  
I ŚRODOWISKO**  
NARODOWA STRATEGIA SPÓJNOŚCI



GENERALNA  
DYREKCJA  
OCHRONY  
ŚRODOWISKA



REGIONALNA  
DYREKCJA  
OCHRONY  
ŚRODOWISKA  
W RZESZOWIE

**UNIA EUROPEJSKA**  
EUROPEJSKI FUNDUSZ  
ROZWOJU REGIONALNEGO



# 1078 Krasopani hera *Callimorpha quadripunctaria*

Przedmiot ochrony obszaru.

Stan zachowania w obszarze: **U1**

## Cele działań ochronnych:

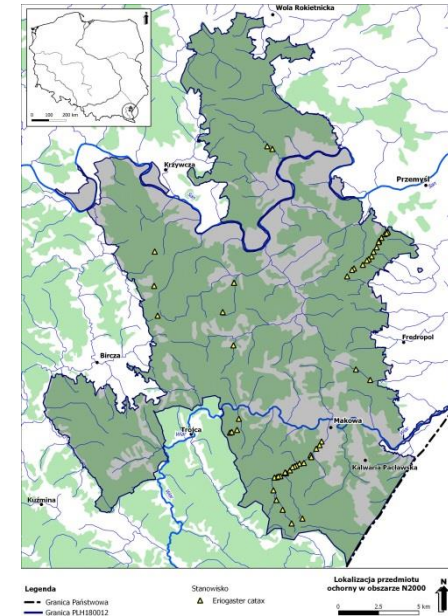
Zachowanie skupień sadzka konopiastego zasiedlonych przez gatunek; wykluczenie ich niszczenia, zwłaszcza nieumyślnego i nieświadomego, przy wszystkich ingerencjach w środowisko.

Działania związane z utrzymaniem lub modyfikacją metod gospodarowania:

-Utrzymanie okrajków z sadzkiem konopiastym: Oszczędzanie skupień sadzka – siedliska gatunku, w przypadkach zabudowy, prac budowlanych, budowy zbiorników retencyjnych, modernizacjach dróg (Cały obszar).



Fotografia: Krasopani hera, fot.: Kateryna Borysenko.



**INFRASTRUKTURA  
I ŚRODOWISKO**  
NARODOWA STRATEGIA SPÓJNOŚCI



**UNIA EUROPEJSKA**  
EUROPEJSKI FUNDUSZ  
ROZWOJU REGIONALNEGO



# 1061 Modraszek nausitous *Maculinea nausithous*

Przedmiot ochrony obszaru.

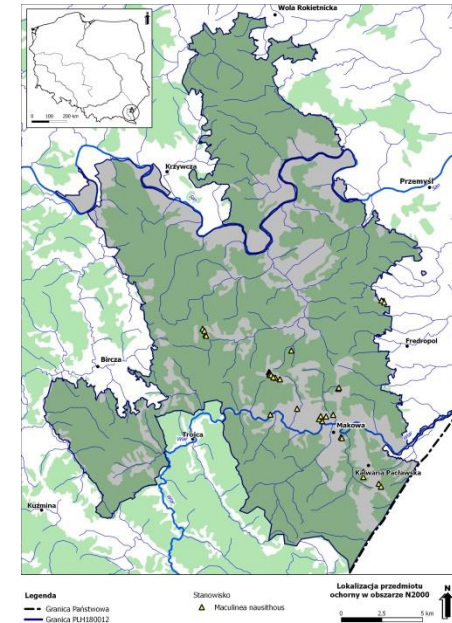
Stan zachowania w obszarze: **U1**. Populacja i siedlisko wprawdzie obecnie w dobrym (FV) stanie, ale perspektywy ochrony niepewne, w związku z obserwowaną w obszarze tendencją albo do intensyfikacji koszenia łąk, albo do ich zupełnego porzucania. W szczególności, sposoby koszenia łąk wspierane przez płatności bezpośrednie i programy rolnośrodowiskowe, nie są optymalne dla gatunku.

## Cele działań ochronnych:

Utrzymanie liczby stanowisk i populacji gatunku przez zagwarantowanie optymalnego stanu i reżimu zagospodarowania jego siedlisk.



Fotografia: Modraszek nausitous. Fot.: Radosław Michalski



**INFRASTRUKTURA  
I ŚRODOWISKO**  
NARODOWA STRATEGIA SPÓJNOŚCI



**UNIA EUROPEJSKA**  
EUROPEJSKI FUNDUSZ  
ROZWOJU REGIONALNEGO



# 1061 Modraszek nausitous *Maculinea nausithous*

Działania związane z ochroną czynną:

- Utrzymanie siedlisk gatunku w przypadku braku użytkowania rolniczego: Przekaszanie i odkrzaczanie zarastających siedlisk gatunku, w przypadku braku ich użytkowania rolniczego, po porozumieniu z właścicielem gruntu. Działanie wspólne dla obu gatunków modraszków. Obszar: Siedliska gatunku nie użytkowane rolniczo
- Wykup gruntów: Wykup gruntów, w przypadku braku innych porozumień z właścicielami gruntów. Działanie wspólne dla obu gatunków modraszków. Obszar: Siedliska, dla których nie ma innej możliwości zagwarantowania właściwej ochrony.

Działania związane z utrzymaniem lub modyfikacją metod gospodarowania:

- Utrzymanie siedliska gatunku przez użytkowanie rolnicze: Obligatoryjne: utrzymanie bardzo ekstensywnego użytkowania kośnego lub kośno-pastwiskowego łąk i muraw z siedliskami gatunku, zakładającego koszenie albo raz na dwa lata, albo obligatoryjne pozostawianie niezależnie od wielkości działki corocznie  $\frac{1}{4}$  powierzchni niewykoszonej, albo jeśli coroczne koszenie całej działki, to po 15 września. Wysokość koszenia nie niższa niż 15 cm. Działanie wspólne dla obu gatunków modraszków. Obszar: Siedliska gatunku



**INFRASTRUKTURA  
I ŚRODOWISKO**  
NARODOWA STRATEGIA SPÓJNOŚCI



GENERALNA  
DYREKCJA  
OCHRONY  
ŚRODOWISKA



REGIONALNA  
DYREKCJA  
OCHRONY  
ŚRODOWISKA  
W RZESZOWIE

**UNIA EUROPEJSKA**  
EUROPEJSKI FUNDUSZ  
ROZWOJU REGIONALNEGO



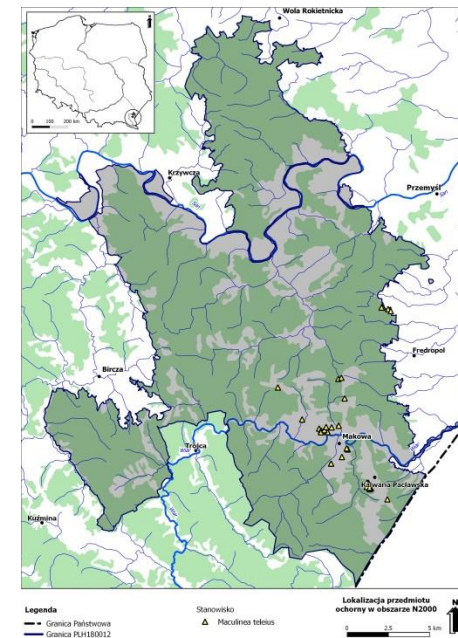
# 1059 Modraszek telejus *Maculinea teleius*

Przedmiot ochrony obszaru.

Stan zachowania w obszarze: **U1**. Populacja i siedlisko wprawdzie obecnie w dobrym (FV) stanie, ale perspektywy ochrony niepewne, w związku z obserwowaną w obszarze tendencją albo do intensyfikacji koszenia łąk, albo do ich zupełnego porzucania. W szczególności, sposoby koszenia łąk wspierane przez płatności bezpośrednie i programy rolnośrodowiskowe, nie są optymalne dla gatunku.

## Cele działań ochronnych:

Utrzymanie liczby stanowisk i populacji gatunku przez zagwarantowanie optymalnego stanu i reżimu zagospodarowania jego siedlisk.



**INFRASTRUKTURA  
I ŚRODOWISKO**  
NARODOWA STRATEGIA SPÓJNOŚCI



CENTRALNA  
AGENCJA  
OPROWADZANIA  
SPOSOBÓW  
SPOJNOŚCI



REGIONALNA  
DYREKCJA  
OCHRONY  
ŚRODOWISKA  
W RZESZOWIE

**UNIA EUROPEJSKA**  
EUROPEJSKI FUNDUSZ  
ROZWOJU REGIONALNEGO



# 1059 Modraszek telejus *Maculinea teleius*

Działania związane z ochroną czynną:

-Utrzymanie siedlisk gatunku w przypadku braku użytkowania rolniczego: Przekaszanie i odkrzaczanie zarastających siedlisk gatunku, w przypadku braku ich użytkowania rolniczego, po porozumieniu z właścicielem gruntu. Działanie wspólne dla obu gatunków modraszków. Obszar: Siedliska gatunku nie użytkowane rolniczo

-Wykup gruntów: Wykup gruntów, w przypadku braku innych porozumień z właścicielami gruntów. Działanie wspólne dla obu gatunków modraszków. Obszar: Siedliska, dla których nie ma innej możliwości zagwarantowania właściwej ochrony.

Działania związane z utrzymaniem lub modyfikacją metod gospodarowania:

-Utrzymanie siedliska gatunku przez użytkowanie rolnicze: Obligatoryjne: utrzymanie bardzo ekstensywnego użytkowania kośnego lub kośno-pastwiskowego łąk i muraw z siedliskami gatunku, zakładającego koszenie albo raz na dwa lata, albo obligatoryjne pozostawianie niezależnie od wielkości działki corocznie  $\frac{1}{4}$  powierzchni niewykoszonej, albo jeśli coroczne koszenie całej działki, to po 15 września. Wysokość koszenia nie niższa niż 15 cm. Działanie wspólne dla obu gatunków modraszków. Obszar: Siedliska gatunku



**INFRASTRUKTURA  
I ŚRODOWISKO**  
NARODOWA STRATEGIA SPÓJNOŚCI



GENERALNA  
DYREKCJA  
OCHRONY  
ŚRODOWISKA



REGIONALNA  
DYREKCJA  
OCHRONY  
ŚRODOWISKA  
W RZESZOWIE

**UNIA EUROPEJSKA**  
EUROPEJSKI FUNDUSZ  
ROZWOJU REGIONALNEGO





# 4030 Szlaczkoń szafraniec *Colias myrmidone*

Wg SDF przedmiot ochrony obszaru, ale uznany za przedmiot ochrony najprawdopodobniej w wyniku błędu naukowego. Proponowany do wykreślenia z SDF.

Występowanie w obszarze: Podawane stwierdzenie z Ostoi sprzed kilkudziesięciu lat. Nie potwierdzone żadnymi późniejszymi badaniami. Współcześnie także nie udało się go odszukać. W ramach prac nad PZO poszukiwano skupień szczydrzeńców – rośliny żywicielskiej, ze skutkiem negatywnym.



**INFRASTRUKTURA  
I ŚRODOWISKO**  
NARODOWA STRATEGIA SPÓJNOŚCI



GENERALNA  
DYREKCJA  
OCHRONY  
ŚRODOWISKA



REGIONALNA  
DYREKCJA  
OCHRONY  
ŚRODOWISKA  
W RZESZOWIE

**UNIA EUROPEJSKA**  
EUROPEJSKI FUNDUSZ  
ROZWOJU REGIONALNEGO



# 1083 Jelonek rogacz *Lucanus cervus*

Wg SDF przedmiot ochrony obszaru, ale uznany za przedmiot ochrony najprawdopodobniej w wyniku błędu naukowego. Proponowany do wykreślenia z SDF.

W obszarze: istniejące dane dotyczące obecności gatunku na terenie Ostoi Przemyskiej pochodzą sprzed 1939 roku, z opracowań Tadeusza Trelli i mają charakter ogólnikowego stwierdzenia „Okolice Przemyśla”.



[GNU Free Documentation License](#)



**INFRASTRUKTURA  
I ŚRODOWISKO**  
NARODOWA STRATEGIA SPÓJNOŚCI



**UNIA EUROPEJSKA**  
EUROPEJSKI FUNDUSZ  
ROZWOJU REGIONALNEGO



# 1084 Pachnica dębowa *Osmoderma eremita*

Wg SDF przedmiot ochrony obszaru, ale uznany za przedmiot ochrony najprawdopodobniej w wyniku błędu naukowego. Proponowany do wykreślenia z SDF.

W obszarze: istniejące dane dotyczące obecności gatunku na terenie Ostoi Przemyskiej pochodzą sprzed 1939 roku, z opracowań Tadeusza Trelli i mają charakter ogólnikowego stwierdzenia „Okolice Przemyśla”. Od tego czasu nie był potwierdzany.

Propozycja do sdf: pozostawienie D.



[GNU Free Documentation License](#)



**INFRASTRUKTURA  
I ŚRODOWISKO**  
NARODOWA STRATEGIA SPÓJNOŚCI



**UNIA EUROPEJSKA**  
EUROPEJSKI FUNDUSZ  
ROZWOJU REGIONALNEGO



# 1086 Zgniotek cynobrowy *Cucujus cinnaberinus*

Projektowany przedmiot ochrony obszaru.

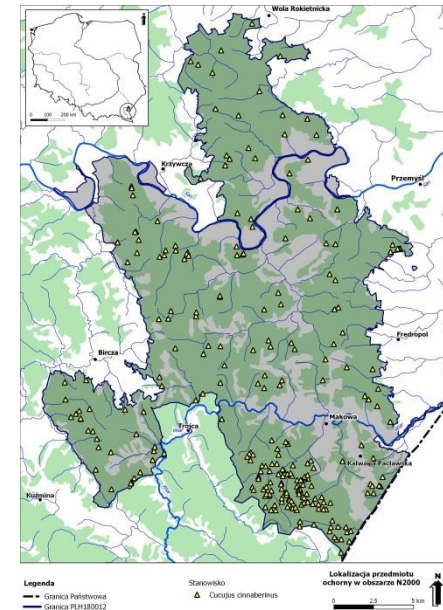
Stan zachowania w obszarze: **U1**, pomimo bardzo silnej populacji gatunku, badanie cech siedliska wykazało niedostateczną aktualnie ilość martwego drewna grubowymiarowego (>30cm), a w szczególności brak ciągłości zasobów martwego drewna. Bardzo słabo była reprezentowana I klasa rozkładu, która jako jedyna może być wykorzystywana przez zgniotka do rozwoju larw

## Cele działań ochronnych:

Utrzymanie rozszedlenia gatunku w całym obszarze i jego populacji. Optymalizacja stanu siedliska przez wdrożenie konsekwentnego pozostawiania złomów, wykrotów, stojących zamierających i martwych jodeł, stanowiących kluczowe siedlisko zgniotka. Zwiększenie zasobów martwego drewna grubowymiarowego. Wykluczenie usuwania z lasu drzew o wysokim prawdopodobieństwie zasiedlenia przez zgniotka.



Zgniotek cynobrowy. Fot. R. Michalski.



**INFRASTRUKTURA  
I ŚRODOWISKO**  
NARODOWA STRATEGIA SPÓJNOŚCI



**UNIA EUROPEJSKA**  
EUROPEJSKI FUNDUSZ  
ROZWOJU REGIONALNEGO



# 1086 Zgniotek cynobrowy *Cucujus cinnaberinus*

Działania związane z utrzymaniem lub modyfikacją metod gospodarowania:

-Modyfikacje gospodarki leśnej w Lasach Państwowych: Ujęcie w planach urządzenia lasu i wdrożenie w praktyce gospodarki leśnej środków ochrony – wg opisu dalej.

Obszar: Lasy państwowe w obszarze

-Modyfikacje gospodarki leśnej w lasach niepaństwowych: Fakultatywnie: pozostawianie martwego drewna w lasach, pozostawianie fragmentów drzewostanu użytkowanego rębnie na przyszłe pokolenie, do naturalnej śmierci i rozpadu, ochrona stref przypotokowych, pozostawianie drzewostanów przeszłorębnych. Działania fakultatywne w przypadku ujęcia w programie Rozwoju Obszarów Wiejskich działania „programy leśnośrodowiskowe” lub „leśne płatności Natura 2000” mogą być finansowane z tego źródła. W przeciwnym razie mogą być finansowane w ramach umów zawieranych przez RDOŚ z właścicielami lasów niepaństwowych. Obszar: Lasy niepaństwowe w obszarze



**INFRASTRUKTURA  
I ŚRODOWISKO**  
NARODOWA STRATEGIA SPÓJNOŚCI



GENERALNA  
INSPEKCJA  
OCHRONY  
ŚRODOWISKA



REGIONALNA  
DYREKCJA  
OCHRONY  
ŚRODOWISKA  
W RZESZOWIE

**UNIA EUROPEJSKA**  
EUROPEJSKI FUNDUSZ  
ROZWOJU REGIONALNEGO



# 1088 Kozioróg dębosz *Cerambyx cerdo*

Wg SDF przedmiot ochrony obszaru, ale uznany za przedmiot ochrony najprawdopodobniej w wyniku błędu naukowego. Proponowany do wykreślenia z SDF.

W obszarze: Istniejące dane dotyczące obecności gatunku na terenie Ostoi Przemyskiej pochodzą sprzed 1939 roku, z opracowań Tadeusza Trelli. W 1925 r. autor ten podał gatunek: „Okolice Przemysła: Łętownia – przydrożne dęby”. W tej publikacji autor przytacza informacje z czasów przed I wojną, a więc sprzed ponad 100 lat. Od tego czasu nie był potwierdzany.

Propozycja do sdf: wykreślenie



[GNU Free Documentation License](#)



**INFRASTRUKTURA  
I ŚRODOWISKO**  
NARODOWA STRATEGIA SPÓJNOŚCI



**UNIA EUROPEJSKA**  
EUROPEJSKI FUNDUSZ  
ROZWOJU REGIONALNEGO



# 1920 Ponurek Schneidera

## *Boros schneideri*

Projektowany przedmiot ochrony obszaru.

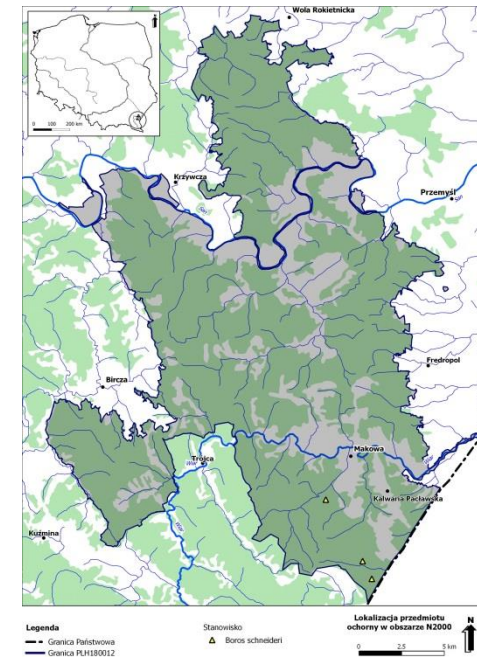
Stan zachowania w obszarze: **U2**, ze względu na słabość populacji. Stan ochrony oceniono metodą jak dla zgniotka cynobrowego, ponieważ w ramach Państwowego Monitoringu Środowiska dotąd nie zaproponowano metody monitoringu i oceny stanu ochrony ponurka, sugerując tylko możliwość zastosowania metody „zgniotkowej” także do tego gatunku.

### Cele działań ochronnych:

Utrzymanie rozsiedlenia gatunku w obszarze i jego populacji. Zapewnienie udziału lasów o naturalnym charakterze, nieużytkowanych, zdominowanych przez naturalne procesy dynamiki lasu i akumulacji martwego drewna, jako „źródła” w metapopulacji gatunku. Odtworzenie w obszarze zasobów martwego drewna grubowymiarowego i zapewnienie, że martwe drewno w toku rozkładu nie jest przekształcane i niszczone. Ograniczenie ryzyka przypadkowego niszczenia osobników gatunku w wyniku pozyskania drewna w drzewostanach sąsiadujących ze stanowiskami gatunku.



Larwa *Boros schneideri* fot. Łukasz Koba



**INFRASTRUKTURA  
I ŚRODOWISKO**  
NARODOWA STRATEGIA SPÓJNOŚCI



GENERALNA  
INSPEKCJA  
OCHRONY  
ŚRODOWISKA



REGIONALNA  
DYREKCJA  
OCHRONY  
ŚRODOWISKA  
W RZESZOWIE

**UNIA EUROPEJSKA**  
EUROPEJSKI FUNDUSZ  
ROZWOJU REGIONALNEGO



- Działania związane z utrzymaniem lub modyfikacją metod gospodarowania:
- Zapewnienie rezerwatowej ochrony części stanowisk w podobszarze Lasów Arłamowskich w ramach wzmocnienia ochrony rezerwatowej buczyn w tym podobszarze: Objęcie ochroną rezerwatową dodatkowych dużych płatów buczyn (kilka tys. ha) w Lasach Arłamowskich, dla ochrony pozostałości „puszczańskiej” fauny i flory związanej z siedliskiem zachowanych na tym obszarze, w tym skupienia stanowisk zagłębka. Obszar: Podobszar Lasy Arłamowskie, dokładne granice do ustalenia.
  - Modyfikacje gospodarki leśnej w Lasach Państwowych: Ujęcie w planach urzędzenia lasu i wdrożenie w praktyce gospodarki leśnej środków ochrony – wg opisu dalej. Obszar: Lasy państwowe w obszarze
  - Modyfikacje gospodarki leśnej w lasach niepaństwowych: Fakultatywnie : pozostawianie martwego drewna w lasach, pozostawianie fragmentów drzewostanu użytkowanego rębnie na przyszłe pokolenie, do naturalnej śmierci i rozpadu, ochrona stref przypotokowych, pozostawianie drzewostanów przeszlorębnych. Obszar: Lasy niepaństwowe w obszarze



**INFRASTRUKTURA  
I ŚRODOWISKO**  
NARODOWA STRATEGIA SPÓJNOŚCI



GENERALNA  
DYREKCJA  
OCHRONY  
ŚRODOWISKA



REGIONALNA  
DYREKCJA  
OCHRONY  
ŚRODOWISKA  
W RZESZOWIE

**UNIA EUROPEJSKA**  
EUROPEJSKI FUNDUSZ  
ROZWOJU REGIONALNEGO





# 4026 Zagłębek bruzdkowany *Rhysodes sulcatus*

Projektowany przedmiot ochrony obszaru.

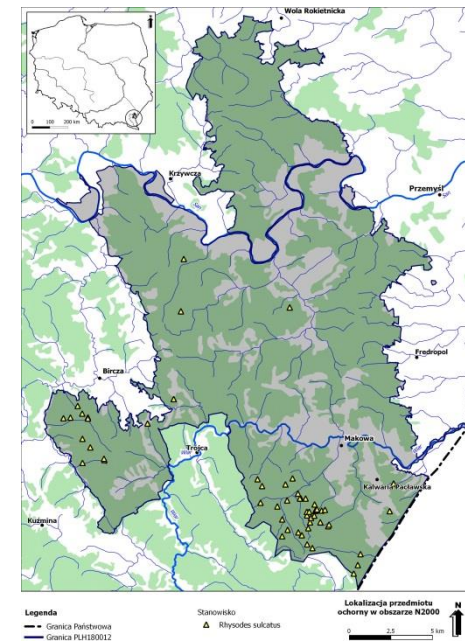
Stan zachowania w obszarze: **U2**, ze względu na niedostateczne – z punktu widzenia wymagań gatunku – zasoby rozkładającego się drewna odpowiedniej grubości.

## Cele działań ochronnych:

Utrzymanie rozszedlenia gatunku w obszarze i jego populacji. Zapewnienie udziału lasów o naturalnym charakterze, nieużytkowanych, jak również zapewnienie naturalnych procesów dynamiki lasu i akumulacji martwego drewna wokół znanych miejsc występowania gatunku. Zabezpieczenie >50% znanych stanowisk w warunkach ochrony rezerwatowej, a pozostałych stanowisk w formie lasów wyłączonych z pozyskania drewna.



Fot. Zagłębek bruzdkowany. Fot. Łukasz Koba.



**INFRASTRUKTURA  
I ŚRODOWISKO**  
NARODOWA STRATEGIA SPÓJNOŚCI



**UNIA EUROPEJSKA**  
EUROPEJSKI FUNDUSZ  
ROZWOJU REGIONALNEGO



## 4026 Zagłębek bruzdkowany *Rhysodes sulcatus*

Działania związane z utrzymaniem lub modyfikacją metod gospodarowania:

- Zapewnienie rezerwatowej ochrony części stanowisk w podobszarze Lasów Arłamowskich w ramach wzmocnienia ochrony rezerwatowej buczyn w tym podobszarze: Objęcie ochroną rezerwatową dodatkowych dużych płatów buczyn (kilka tys. ha) w Lasach Arłamowskich, dla ochrony pozostałości „puszczańskiej” fauny i flory związanej z siedliskiem zachowanych na tym obszarze, w tym skupienia stanowisk zagłębka. Obszar: Podobszar Lasy Arłamowskie, dokładne granice do ustalenia
- Modyfikacje gospodarki leśnej w Lasach Państwowych: Ujęcie w planach urzędzenia lasu i wdrożenie w praktyce gospodarki leśnej środków ochrony – wg opisu dalej. Obszar: Lasy państwowe w obszarze
- Modyfikacje gospodarki leśnej w lasach niepaństwowych: Fakultatywnie pozostawianie martwego drewna w lasach, pozostawianie fragmentów drzewostanu użytkowanego rębnie na przyszłe pokolenie, do naturalnej śmierci i rozpadu, ochrona stref przypotokowych, pozostawianie drzewostanów przeszlorębnych. Obszar: Lasy niepaństwowe w obszarze



**INFRASTRUKTURA  
I ŚRODOWISKO**  
NARODOWA STRATEGIA SPÓJNOŚCI



GENERALNA  
DYREKCJA  
OCHRONY  
ŚRODOWISKA



REGIONALNA  
DYREKCJA  
OCHRONY  
ŚRODOWISKA  
W RZESZOWIE

**UNIA EUROPEJSKA**  
EUROPEJSKI FUNDUSZ  
ROZWOJU REGIONALNEGO



# 4014 Biegacz urozmaicony *Carabus variolosus*

Przedmiot ochrony obszaru.

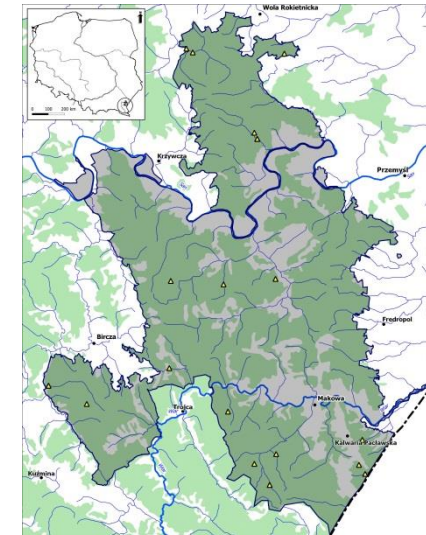
Stan zachowania w obszarze: **U1**, ze względu na przyjęte w metodyce PMS wymagania dot. cech siedliska w stanie FV, w obszarze z przyczyn naturalnych nie spełnione. Jednak, zarówno populacja, jak i np. zasobność stref przypotokowych w martwe drewno, a także naturalność stref przypotokowych, są właściwe.

## Cele działań ochronnych:

Zachowanie w stanie naturalnym potoków i stref przypotokowych.



Biegacz urozmaicony. Fot. Radosław Michalski



**INFRASTRUKTURA  
I ŚRODOWISKO**  
NARODOWA STRATEGIA SPÓJNOŚCI



**UNIA EUROPEJSKA**  
EUROPEJSKI FUNDUSZ  
ROZWOJU REGIONALNEGO



# 4014 Biegacz urozmaicony

## *Carabus variolosus*

Działania związane z utrzymaniem lub modyfikacją metod gospodarowania:

-Ochrona stref przypotokowych w lasach: Wyłączenie z pozyskania drewna strefy na 30 m w każdą stronę od potoków. Pozostawianie martwego drewna w tej strefie.

Pozostawienie potoków w lasach w stanie naturalnym.

Działanie zbieżne z ochroną innych przedmiotów ochrony (Cały obszar)



**INFRASTRUKTURA  
I ŚRODOWISKO**  
NARODOWA STRATEGIA SPÓJNOŚCI



GENERALNA  
DYREKCJA  
OCHRONY  
ŚRODOWISKA



REGIONALNA  
DYREKCJA  
OCHRONY  
ŚRODOWISKA  
W RZESZOWIE

**UNIA EUROPEJSKA**  
EUROPEJSKI FUNDUSZ  
ROZWOJU REGIONALNEGO



# 9001 Biegacz Zawadzkiego *Carabus zawadzki*

Projektowany przedmiot ochrony obszaru.

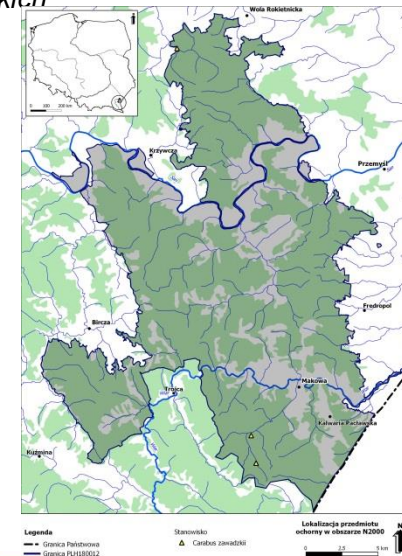
Stan zachowania w obszarze: **XX**

## Cele działań ochronnych:

Zachowanie w stanie naturalnym potoków i stref przypotokowych. Pogłębienie wiedzy o rozmieszczeniu w obszarze.



fol. Radosław Michalski. Zbiory IMUZ w Krakowie Okaz sprzed 1939 roku z Pogórza Przemyskiego / Gór Sanocko Turczańskich



**INFRASTRUKTURA  
I ŚRODOWISKO**  
NARODOWA STRATEGIA SPÓJNOŚCI



**UNIA EUROPEJSKA  
EUROPEJSKI FUNDUSZ  
ROZWOJU REGIONALNEGO**



# 1308 Mopek *Barbastella barbastellus*

Przedmiot ochrony obszaru.

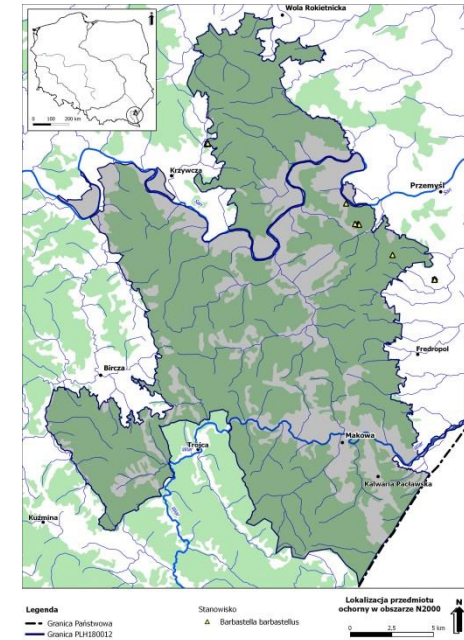
Stan zachowania w obszarze: **U1**. Metodyka GIOŚ wymusza ocenę niezadowalającą, ze względu na brak zabezpieczeń przed niepokojeniem nietoperzy. Jednak, taka ocena wydaje się nietrafna, biorąc pod uwagę, że liczba zimujących mopek wykazuje wręcz trend wzrostowy.



Fot: Zimujące mopeki w szczelinie Fortu Prałkowce. Fot. M. Zegarek.

## Cele działań ochronnych:

Zachowanie wszystkich miejsc wykorzystywanych choćby okazjonalnie do zimowania przez mopeki w nie pogorszonym, z punktu widzenia gatunku, stanie. Ograniczenie ryzyka świadomego i nieświadomego płoszenia zimujących nietoperzy. Wyjaśnienie, czy lasy obszaru mają znaczenie jako letni biotop mopek.



**INFRASTRUKTURA  
I ŚRODOWISKO**  
NARODOWA STRATEGIA SPÓJNOŚCI



**UNIA EUROPEJSKA**  
EUROPEJSKI FUNDUSZ  
ROZWOJU REGIONALNEGO



Działania związane z ochroną czynną

Ochrona zimowisk:

- Zainstalowanie krat zamykanych na okres zimy w 4 korytarzach bocznych, w celu uniemożliwienia płoszenia zimujących nietoperzy przez ludzi. Kraty te powinny być odporne na wandalizm, umożliwić swobodny przelot nietoperzy oraz zabezpieczyć przed wchodzeniem ludzi. Powinny być zaopatrzone w tablice wyjaśniające sens zamknięcia. Coroczne otwieranie i zamykanie krat (powinny być zamknięte od listopada do marca). Obszar: Fort Grochowce
- Usunięcie drzew rozsadzających stropy tuneli (dot. tylko drzew bezpośrednio nad tunelami, wrastających w konstrukcję). Obszar: Fort Grochowce i Fort Prałkowce.
- Oznakowanie obiektów tablicami informacyjnymi, z informacją o nietoperzach i z prośbą o nie wchodzenie w okresie zimowania nietoperzy. Obszar: Fort Grochowce i Fort Prałkowce.



**INFRASTRUKTURA  
I ŚRODOWISKO**  
NARODOWA STRATEGIA SPÓJNOŚCI



GENERALNA  
DYREKCJA  
OCHRONY  
ŚRODOWISKA



REGIONALNA  
DYREKCJA  
OCHRONY  
ŚRODOWISKA  
W RZESZOWIE

**UNIA EUROPEJSKA**  
EUROPEJSKI FUNDUSZ  
ROZWOJU REGIONALNEGO



# 1324 Nocek duży *Myotis myotis*

Przedmiot ochrony obszaru.

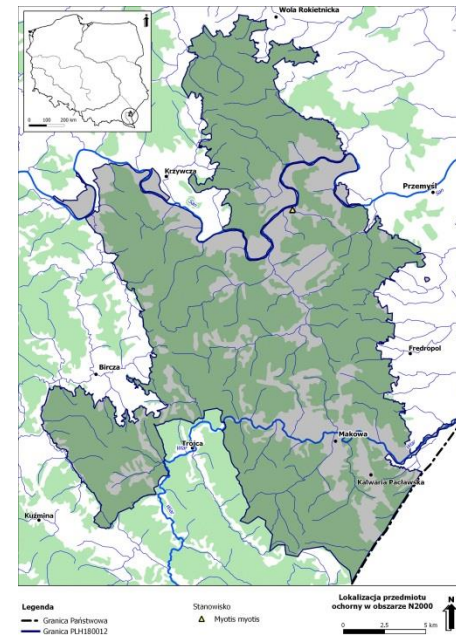
Stan zachowania w obszarze: **FV**. Kolonia jest stabilna, jej siedlisko odpowiada oglądom na optymalne siedlisko nocka, nie widać istniejących zagrożeń, choć lokalizacja obszarów żerowiskowych nie jest rozpoznana, cały otaczający teren charakteryzuje się ponadprzeciętną różnorodnością biologiczną i obfitością występowania bezkręgowców stanowiących potencjalną bazę żerową gatunku.

## Cele działań ochronnych:

Zachowanie kościoła w Krasieczynie jako dogodnego miejsca do funkcjonowania kolonii lęgowej nocka.



Fot: Nocki duże na strychu kościoła w Krasieczynie. Fot. M. Zegarek.



**INFRASTRUKTURA  
I ŚRODOWISKO**  
NARODOWA STRATEGIA SPÓJNOŚCI



GENERALNA  
DYREKCJA  
OCHRONY  
ŚRODOWISKA



REGIONALNA  
DYREKCJA  
OCHRONY  
ŚRODOWISKA  
W RZESZOWIE

**UNIA EUROPEJSKA**  
EUROPEJSKI FUNDUSZ  
ROZWOJU REGIONALNEGO





# 1324 Nocek duży *Myotis myotis*

Działania związane z ochroną czynną

-Rozwiązanie problemu guana: Instalacja folii pod miejscem wykorzystywanym przez nietoperze. Uprzątnięcie guana co 2 lata. Obszar: Kościół w Krasiczynie

-Działania edukacyjno-informacyjne: Ustawienie tablicy informującej o kolonii nietoperzy. Broszurka informacyjna dla mieszkańców Krasiczyna. Obszar: Kościół w Krasiczynie



**INFRASTRUKTURA  
I ŚRODOWISKO**  
NARODOWA STRATEGIA SPÓJNOŚCI



GENERALNA  
DYREKCJA  
OCHRONY  
ŚRODOWISKA



REGIONALNA  
DYREKCJA  
OCHRONY  
ŚRODOWISKA  
W RZESZOWIE

**UNIA EUROPEJSKA**  
EUROPEJSKI FUNDUSZ  
ROZWOJU REGIONALNEGO

