

Plan zadań ochronnych
dla obszaru Natura 2000

Kościół w Skalniku PLH180037

w województwie podkarpackim

Wykonawca:

Komag Consulting

na zlecenie Regionalnej Dyrekcji Ochrony Środowiska w Rzeszowie

Autorzy:

Dariusz Łupicki – koordynator projektu PZO, ekspert chiropterolog

Sylwia Kowalcze-Magiera – ekspert chiropterolog

Krzysztof Magiera – ekspert GIS

Spis treści

1. Etap wstępny pracy nad Planem	4
1.1 Informacje ogólne	4
1.2 Ustalenie terenu objętego Planem	5
1.3. Mapa obszaru Natura 2000	6
1.4. Opis założeń do sporządzenia Planu	7
1.5. Ustalenie przedmiotów ochrony objętych Planem.....	10
1.6. Opis procesu komunikacji z różnymi grupami interesu.....	10
1.7. Kluczowe instytucje/osoby dla obszaru i zakres ich odpowiedzialności.....	11
1.8. Zespół Lokalnej Współpracy	13
2. Etap II Opracowanie projektu Planu	16
2.1. Informacja o obszarze i przedmiotach ochrony	16
2.2. Ogólna charakterystyka obszaru	17
2.3. Struktura własności i użytkowania gruntów	22
2.4. Zagospodarowanie terenu i działalność człowieka	22
2.5. Istniejące i projektowane plany/programy/projekty dotyczące zagospodarowania przestrzennego.....	23
2.6. Informacja o przedmiotach ochrony objętych Planem wraz z zakresem prac terenowych – dane zweryfikowane	24
2.6.1. Typy siedlisk przyrodniczych.....	25
2.6.2. Gatunki roślin i ich siedliska występujące na terenie obszaru	25
2.6.3. Gatunki zwierząt i ich siedliska występujące na terenie obszaru.....	26
3. Stan ochrony przedmiotów ochrony objętych Planem.....	29
4. Analiza zagrożeń	31
5. Cele działań ochronnych	34
6. Ustalenie działań ochronnych	35
7. Ustalenie działań w zakresie monitoringu stanu ochrony przedmiotów ochrony.....	40
8. Wskazania do dokumentów planistycznych	41
9. Przesłanki sporządzenia planu ochrony	41
10. Projekt weryfikacji SDF obszaru i jego granic	41
11. Zestawienie uwag i wniosków	46
12. Literatura	46

Plan zadań ochronnych dla obszaru Natura 2000 Kościół w Skalniku PLH180037

1. Etap wstępny pracy nad Planem

1.1 Informacje ogólne

Nazwa obszaru	Kościół w Skalniku
Kod obszaru	PLH180037
Opis granic obszaru	Tabela punktów załamania granic (załącznik nr 1)
SDF	Plik PDF Standardowego Formularza Danych (załącznik nr 2)
Położenie	woj. podkarpackie, pow. sanocki, gm. Nowy Żmigród
Powierzchnia obszaru (w ha)	350,6 ha
Status prawny	Obszar Natura 2000 Kościół w Skalniku PLH180037, został zaproponowany jako OZW w październiku 2009r. Zatwierdzony Decyzją Komisji Europejskiej z dnia 16 listopada 2012 r. w sprawie przyjęcia na mocy dyrektywy Rady 92/43/EWG szóstego zaktualizowanego wykazu terenów mających znaczenie dla Wspólnoty składających się na kontynentalny region biogeograficzny (notyfikowana jako dokument nr C(2012) 8120), opublikowaną w Dzienniku Urzędowym Unii Europejskiej 26 stycznia 2013 r. Aktualny stan prawny określa Decyzja Wykonawcza Komisji (UE) 2015/69 z dnia 3 grudnia 2014 r. (Dz.U.U.E.L.2015.18.1) w sprawie przyjęcia ósmego zaktualizowanego wykazu terenów mających znaczenie dla Wspólnoty składających się na kontynentalny region biogeograficzny, notyfikowana jako dokument nr C(2014) 9072 (Dz.U.U.E L z dnia 23 stycznia 2015 r.).
Termin przystąpienia do sporządzenia Planu	03-04-2015 r.
Termin zatwierdzenia Planu	<u>dd - mm - rrrr</u>
Koordynator Planu	Dariusz Łupicki, e-mail: darek.lupicki@interia.pl; +48609048716; +48713205952; fax: 767434109
Planista Regionalny	Barbara Antosyk, e-mail: barbara.antosyk.rzeszow@rdos.gov.pl, tel. 177850044, wew. 666, Maciej Ciuła, e-mail: maciej.ciuła.rzeszow@rdos.gov.pl, tel. 177850044, wew. 664.
Sprawujący nadzór	Regionalna Dyrekcja Ochrony Środowiska w Rzeszowie al. Józefa Piłsudskiego 38, 35-001 Rzeszów

Plan zadań ochronnych dla obszaru Natura 2000 Kościół w Skalniku PLH180037

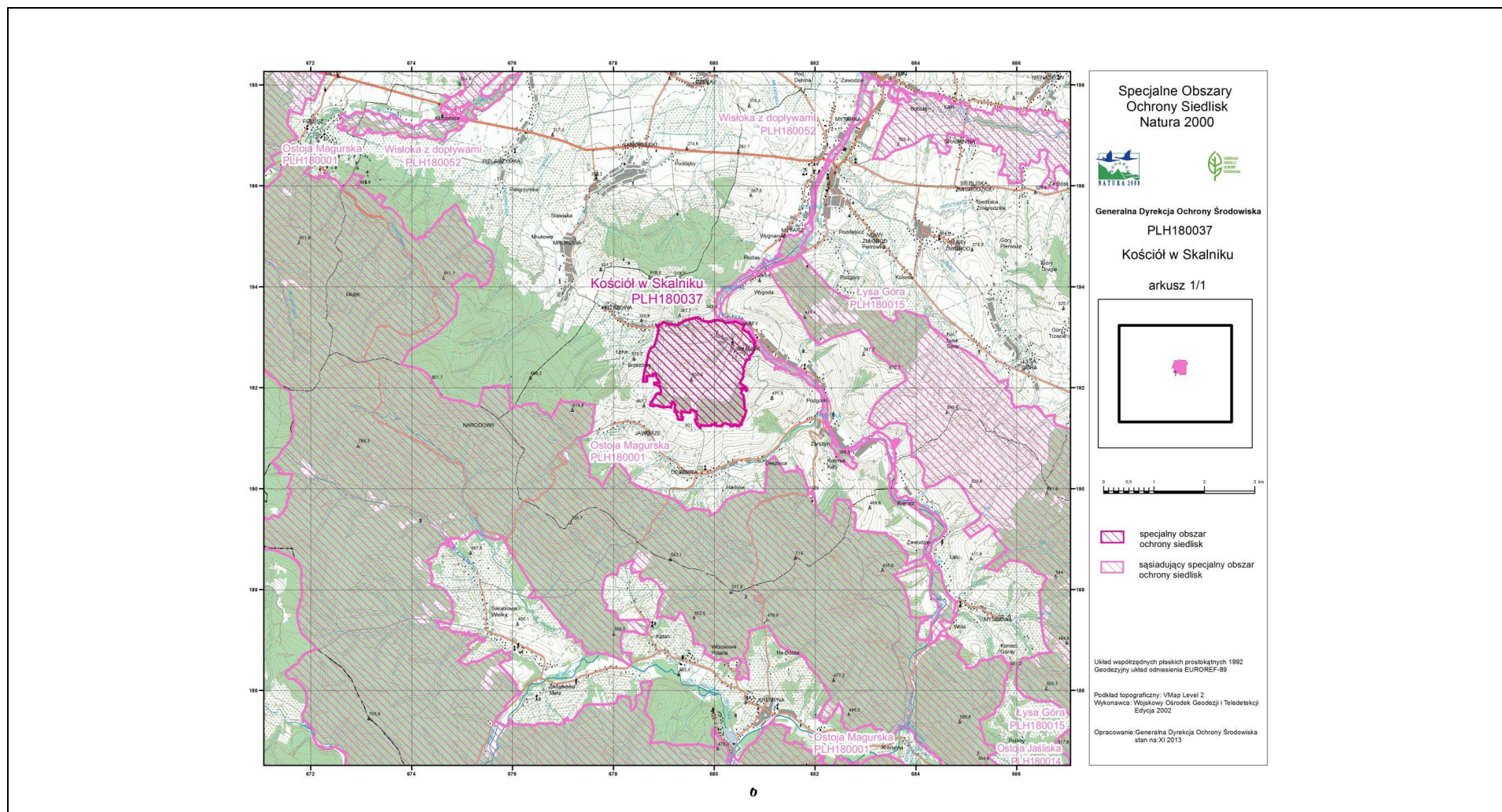
1.2 Ustalenie terenu objętego Planem

L.p.	Nazwa krajowej formy ochrony przyrody pokrywającej się z obszarem, która/e może powodować wyłączenie części terenu ze sporządzenia Planu	Dokument planistyczny	Uzasadnienie wyłączenia części terenu ze sporządzania PZO	Powierzchnia krajowej formy ochrony przyrody lub nadleśnictwa pokrywająca się z obszarem [ha]
1.	Magurski Park Narodowy	Zarządzenie nr 80 Ministra Środowiska z dnia 28 grudnia 2011 r. w sprawie zadań ochronnych dla Magurskiego Parku Narodowego	Podstawą do wyłączenia fragmentu obszaru jest art. 28 ust. 1 ustawy o ochronie przyrody, który wskazuje że projekt planu zadań ochronnych sporządza sprawujący nadzór nad obszarem oraz art. 32 ust. 5 określający że: „W przypadku gdy obszar Natura 2000 obejmuje w całości lub w części obszar parku narodowego, sprawującym nadzór nad obszarem Natura 2000 w granicach parku narodowego jest dyrektor parku narodowego (nad częścią obszaru – działka o nr ew. 562, obręb ewidencyjnego Brzezowa, nadzór sprawuje Dyrektor Magurskiego Parku Narodowego). Wyłączenie wynika również z art. 28 ust. 11 pkt. 3 ustawy, który mówi że: „Planu zadań ochronnych nie sporządza się dla obszaru Natura 2000 lub jego części (...) pokrywającej się w całości lub w części z obszarem parku narodowego lub rezerwatu przyrody, dla których ustanowiono zadania ochronne uwzględniające zakres, o którym mowa w ust. 10”.	1,79
2.	Natura 2000 Beskid Niski PLB180002	W trakcie opracowywania planu zadań ochronnych	Nie zachodzą przesłanki określone w art. 28 ust. 11 ustawy z dnia 16 kwietnia 2004 r. o ochronie przyrody (Dz. U. z 2013 r., poz. 627, z późn. zm.).	350,6
3.	Obszar Chronionego Krajobrazu Beskidu Niskiego	brak	-	350,6

Teren objęty PZO: 348,81 ha

Plan zadań ochronnych dla obszaru Natura 2000 Kościół w Skalniku PLH180037

1.3. Mapa obszaru Natura 2000



Plan zadań ochronnych dla obszaru Natura 2000 Kościół w Skalniku PLH180037

1.4. Opis założeń do sporządzenia Planu

Opis obszaru

Obszar obejmuje kościół parafialny pw. św. Klemensa I Papieża w Skalniku wraz z najbliższym otoczeniem, miejscami żerowania nietoperzy. Kościół położony jest na wschodnim stoku góry Jeleń, w paśmie Magury, w środku wsi przy mało ruchliwej lokalnej drodze. Obiekt jest murowany, posiada jedną wieżę, pokryty jest blachą. Ze wszystkich stron otoczony jest niewysokim kamiennym murkiem i kilkudziesięcioletnimi drzewami (lipy, jesiony, klony i dęby). Parafia w Skalniku jest prawdopodobnie jedną z najstarszych parafii w południowej Polsce, powstała po 1375 r. Obecny murowany wybudowany został w 1909-1911. W 1962 roku kościół stał się Sanktuarium Matki Bożej Bolesnej "Królowej Gór". Obszar w promieniu kilku kilometrów pokrywają głównie lasy i tereny rolnicze. Zgodnie z kryteriami wyboru schronień nietoperzy do ochrony w ramach polskiej części sieci Natura 2000, obiekt uzyskał punktów 10, co daje podstawy do włączenia go do sieci Natura 2000. W obszarze znajduje się kolonia rozrodcza nocka dużego. Obecnie jej liczebność podlega dużym zmianom zarówno w trakcie jednego sezonu jak i między sezonami i waha się między 70, a 200 osobnikami.

Przedmiotem ochrony (wg SDF) jest gatunek wymieniony w załączniku II Dyrektywy Rady 92/43/EWG:

1324 Nocek duży *Myotis myotis*

Na podstawie inwentaryzacji przewidzianej w ramach sporządzania PZO lista przedmiotów ochrony zostanie zweryfikowana i może ulec zmianie.

Projekt planu zadań ochronnych dotyczyć będzie obszaru Natura 2000 – 348,81 ha – Z projektu planu zadań ochronnych została wyłączona działka o nr ew. 562 obrębu ewidencyjnego Brzezowa, znajdująca się w wieczystym użytkowaniu Magurskiego Parku Narodowego.

Plan zadań ochronnych (PZO) jest narzędziem ochrony siedlisk i gatunków stanowiących przedmiot ochrony obszaru Natura 2000. Ustalenia planu mogą jednak dotyczyć również terenów znajdujących się poza granicami obszaru, jeśli są istotne dla zachowania lub przywrócenia właściwego stanu ochrony przedmiotów ochrony oraz zachowania spójności sieci Natura 2000, w tym utrzymania korytarzy migracyjnych. Podstawowym celem opracowania projektu PZO jest szybkie podjęcie działań, niezbędnych do zachowania przedmiotów ochrony. Obowiązek sporządzenia planu zadań ochronnych dla obszaru Natura 2000 wynika z art. 28 ust. 1 ustawy z dnia 16 kwietnia 2004 r. o ochronie przyrody (Dz. U. z 2013 r.; poz. 627 z późn. zm.). Szczegółowy zakres dokumentu określa rozporządzenie Ministra Środowiska z dnia 17 lutego 2010 r. w sprawie sporządzania projektu planu zadań ochronnych dla obszaru Natura 2000 (Dz. U. z 2010 r., Nr 34; poz. 186 z późn. zm.).

Zakres prac koniecznych dla sporządzania projektu planu zadań ochronnych dla obszaru obejmuje:

- opisanie granic obszaru w formie wektorowej warstwy informacyjnej;

Plan zadań ochronnych dla obszaru Natura 2000 Kościół w Skalniku PLH180037

- zgromadzenie, zweryfikowanie i uzupełnienie informacji o obszarze i przedmiotach ochrony, istotnych dla ich ochrony;
- ocenę stanu ochrony przedmiotów ochrony;
- ocenę istniejących i potencjalnych zagrożeń;
- ustalenie celów działań ochronnych;
- ustalenie działań ochronnych wynikających z ustalonych celów działań ochronnych;
- ustalenie koniecznych zmian obowiązujących studiów uwarunkowań i kierunków zagospodarowania przestrzennego gmin i miejscowych planów zagospodarowania przestrzennego;
- ocenę potrzeby sporządzenia planu ochrony dla części lub całości obszaru oraz terminu jego sporządzenia;
- sporządzenie dokumentacji projektu planu zadań ochronnych w formie elektronicznej, opracowanej w formie opisu tekstowego, zestawień tabelarycznych, przedstawień graficznych, map, baz danych, w tym cyfrowych warstw informacyjnych.

PZO sporządza się w oparciu o istniejącą i możliwą do szybkiego zebrania wiedzę na temat obszaru Natura 2000. W ramach procesu planistycznego należy przeprowadzić niezbędne badania terenowe.

Plan zadań ochronnych sporządza się na okres 10 lat. Jest on ustanawiany zarządzeniem regionalnego dyrektora ochrony środowiska.

Skutki ustanowionego PZO dla obszaru Natura 2000 to między innymi:

- określenie zakresu rzeczowego i kosztów działań niezbędnych dla ochrony obszaru wraz z ich harmonogramem, umożliwiającym występowanie o środki na ich wykonanie;
- ustanowienie formalnych podstaw występowania o środki na wykonanie niezbędnych prac;
- podsumowanie wiedzy o obszarze i przedmiotach ochrony, służącej do późniejszego śledzenia zmian oraz określenie w jakim zakresie wymaga uzupełnienia;
- ustalenie systemu monitorowania stanu przedmiotów ochrony, w tym skutków prowadzonych działań ochronnych;
- ułatwienie kwalifikowania przedsięwzięć/działań pod kątem możliwości wywierania negatywnego wpływu na obszar, z zastrzeżeniem, że przedsięwzięcie/działania nie ujęte w planie jako zagrożenia należy traktować jako mogące potencjalnie znacząco negatywnie oddziaływać na obszar;
- określenie „założeń ochrony obszaru” i celów planu zadań ochronnych jako „punktu odniesienia” dla ocen oddziaływania przedsięwzięć/działań na obszar Natura 2000 oraz dla strategicznych ocen oddziaływania innych planów;
- wskazanie ryzykownych/niewłaściwych zapisów w istniejących studiach i planach z punktu widzenia ochrony obszaru;

Plan zadań ochronnych dla obszaru Natura 2000 Kościół w Skalniku PLH180037

- jest podstawą do zastosowania w razie potrzeby art. 37 ust. 2 ustawy o ochronie przyrody;
- uregulowanie zasad wdrażania programów rolnośrodowiskowych, które muszą być zgodne z zapisami PZO;
- opisanie nowo znalezionych gatunków lub siedlisk, które powinny być przedmiotami ochrony w obszarze (umożliwia to m.in. stosowanie wobec nich art. 6(4) Dyrektywy siedliskowej);
- określenie konieczności sporządzenia planu ochrony oraz zmian/modyfikacji SDF/granicy obszaru.

PZO nie jest sposobem na zwolnienie jakichkolwiek działań z obowiązujących procedur, np. PZO nie zastąpi, w stosunku do żadnych planów ani przedsięwzięć, procedury oceny oddziaływania na obszar Natura 2000.

W celu zapewnienia udziału społeczeństwa oraz wszystkich zainteresowanych podmiotów prowadzących działalność w obszarze Natura 2000 lub w inny sposób z nim związanych, przygotowanie projektu PZO będzie jawne na wszystkich etapach prac. Zainteresowane osoby i instytucje będą mogły aktywnie uczestniczyć w procesie planowania jako członkowie Zespołu Lokalnej Współpracy (ZLW). Udział przedstawicieli różnych instytucji, grup społecznych i profesji pozwoli zoptymalizować proces planowania PZO. Skład ZLW będzie mógł być w dowolnym etapie prac poszerzony o osoby lub instytucje pragnące wziąć udział w procesie przygotowania projektu PZO. W pracach nad projektem PZO przewidziano co najmniej 3 spotkania Zespołu Lokalnej Współpracy, których celem będzie przedstawienie oraz przedyskutowanie zagadnień dotyczących projektu PZO.

Informacja o postępie prac, prowadzonych spotkaniach i dokonywanych uzgodnieniach będzie zamieszczana na stronie internetowej RDOŚ w Rzeszowie. Kontakt z członkami ZLW będzie utrzymywany także przez pocztę elektroniczną oraz telefonicznie. Za pośrednictwem dostępnych kanałów teleinformatycznych będzie można zapoznawać się z bieżącym stanem prac nad projektem Planu i zgłaszać uwagi i wnioski podczas procesu planistycznego.

Plan zadań ochronnych dla obszaru Natura 2000 Kościół w Skalniku PLH180037

1.5. Ustalenie przedmiotów ochrony objętych Planem

Lp.	Kod	Nazwa polska	Nazwa łacińska	% pokrycia	Pop. Osiadl.	Pop. Lęgowa	Populacja Migr.	Ocena Populacja	Ocena St. zach.	Ocena Izolacja	Ocena Ogólna	Opinia dot. wpisu
Z1	1324	nocek duży	<i>Myotis myotis</i>			200		C	B	C	B	Dane zawarte w SDF wymagają weryfikacji pod kątem aktualnej liczebności i stanu zachowania gatunku

1.6. Opis procesu komunikacji z różnymi grupami interesu.

Informowanie o postępach prac nad projektem planu zadań ochronnych dla obszaru Natura 2000 oraz konsultacje społeczne.

Komunikacja z zainteresowanymi stronami w procesie przygotowania projektu PZO dla obszaru Kościół w Skalniku opierać się będzie na stronie internetowej RDOŚ w Rzeszowie <http://rzeszow.rdos.gov.pl/>. Zamieszczane tam będą informacje o projekcie, w ramach którego realizowane jest niniejsze opracowanie (projekt PL02 „Ochrona różnorodności biologicznej i ekosystemów” realizowany w ramach Mechanizmu Finansowego Europejskiego Obszaru Gospodarczego 2009-2014 pn.: „Opracowanie planów zadań ochronnych dla obszarów Natura 2000 wraz ze wzmocnieniem instytucji sprawującej nadzór nad obszarami Natura 2000 w województwie podkarpackim”), postępie prac nad projektem planu, wykonawcy, terminach i miejscach spotkań oraz obwieszczenie Regionalnego Dyrektora Ochrony Środowiska w Rzeszowie o rozpoczęciu opracowywania projektu planu zadań ochronnych obszarów Natura 2000 m.in. Kościół w Skalniku PLH180037 (link: <http://rzeszow.rdos.gov.pl/kosciol-w-skalniku-plh180037>). Obwieszczenie ukazało się również w prasie lokalnej – Gazeta Wyborcza z dnia 22 maja 2015r. (dodatek regionalny). Zostało także wywieszane na tablicy ogłoszeń Regionalnej Dyrekcji Ochrony Środowiska w Rzeszowie oraz w

Plan zadań ochronnych dla obszaru Natura 2000 Kościół w Skalniku PLH180037

gminach na których znajduje się obszar.

Podstawowe znaczenie dla komunikowania się z grupami interesu, osobami i instytucjami w różny sposób związanymi z obszarem mają spotkania Zespołu Lokalnej Współpracy. Zaproszeni do niego zostaną przedstawiciele wszystkich jednostek samorządowych, organizacji społecznych związanych z ochroną przyrody, instytucji zajmujących się planowaniem przestrzennym, zarządzaniem wodami powierzchniowymi etc., a także podmioty prowadzące działalność w obszarze i jego sąsiedztwie. O terminach, miejscu i organizacji spotkań Zespołu Lokalnej Współpracy uczestnicy będą powiadamiani pocztą elektroniczną lub telefonicznie. Informacje o spotkaniach zamieszczane będą także na stronie internetowej RDOŚ w Rzeszowie.

I spotkanie Zespołu Lokalnej współpracy (ZLW) odbyło się w dniu 30.04.2015 r. w Zajeździe Szeran w Samoklęskach

II spotkanie Zespołu Lokalnej współpracy (ZLW) odbyło się 4.09.2015 r. w Restauracji „Wichrowe Wzgórze” w Nowym Żmigrodzie

III spotkanie Zespołu Lokalnej współpracy (ZLW) odbyło się 25.09.2015 r. w Restauracji „Wichrowe Wzgórze” w Nowym Żmigrodzie

1.7. Kluczowe instytucje/osoby dla obszaru i zakres ich odpowiedzialności

Lp.	Instytucja/osoby	Zakres odpowiedzialności	Adres siedziby instytucji/osoby	Kontakt
1.	Regionalna Dyrekcja Ochrony Środowiska w Rzeszowie	Ochrona przyrody	RDOŚ w Rzeszowie al. Józefa Piłsudskiego 38, 35-001 Rzeszów	tel. 17 785 00 44, 17 852 11 09 e-mail: sekretariat.rzeszow@rdos.gov.pl
2.	Podkarpacki Urząd Wojewódzki w Rzeszowie	Zadania planistyczne województwa	ul. Grunwaldzka 15, 35-959 Rzeszów	tel. 17 867 19 01 e-mail: sekrwoj@rzeszow.uw.gov.pl
3.	Marszałek Województwa/Urząd Marszałkowski	Zadania planistyczne województwa	al. Ł. Ciepłińskiego 4, 35-010 Rzeszów	tel. 17 850 17 80, 17 850 17 82 fax: 17 860 67 02

Plan zadań ochronnych dla obszaru Natura 2000 Kościół w Skalniku PLH180037

4.	Starostwo Powiatowe w Jasle	Regionalne zadania planistyczne i zagadnienia inwestycyjne	ul. Rynek 18, 38-200 Jasło	tel./fax: 013 446 31 89 e-mail: starosta@powiat.jaslo.pl
5.	Urząd Gminy Nowy Żmigród	Regionalne zadania planistyczne i zagadnienia inwestycyjne	ul. Mickiewicza 2, 38-230 Nowy Żmigród	tel. 13 441 56 05, 13 441 50 21 tel. 13 44 826 10 fax: 13 44 826 37
6.	Regionalna Dyrekcja Lasów Państwowych w Krośnie	Gospodarka leśna i ochrona przyrody	ul. Bieszczadzka 2, 38-400 Krosno	tel. 13 43 644 51 e-mail: rdlp@krosno.lasy.gov.pl
7.	Nadleśnictwo Dukla	Gospodarka leśna i ochrona przyrody	ul. Bieszczadzka 2; 38-400 Krosno	tel. 13 433 00 06 e-mail: dukla@krosno.lasy.gov.pl
8.	Podkarpackie Biuro Planowania Przestrzennego w Rzeszowie	Regionalne zadania planistyczne i zagadnienia inwestycyjne	ul. Targowa 1, 35-064 Rzeszów	tel. 17 852 86 51 e-mail: sekretariat@pbpp.pl
9.	Wojewódzki Urząd Ochrony Zabytków z siedzibą w Przemyślu	Ochrona zabytków	ul. Jagiellońska 29, 37-700 Przemyśl	tel/fax: 16 678 61 78 lub 16 678 59 44 e-mail: wkzabytkow@wosozprzemysl.pl
10.	Generalna Dyrekcja Dróg Krajowych i Autostrad Oddział w Rzeszowie	Infrastruktura drogowa	ul. Legionów 20 35-959 Rzeszów	tel. sekretariat: 17 853 40 71 74 wew. 201 fax: wew. 206 e-mail: sekretariat_rzeszow@gddkia.gov.pl
11.	Podkarpacki Zarząd Melioracji i Urządzeń Wodnych w Rzeszowie	Polityka hydrologiczna	ul. Hetmańska 9; 35-959 Rzeszów	tel. 17 853 74 00 rzeszow@pzmiuw.pl
12.	Parafia Skalnik p.w.: Św. Klemensa Papieża	Administracja kościoła parafialnego	Skalnik 35, 38-230 Nowy Żmigród	tel. 13 441 52 32

Plan zadań ochronnych dla obszaru Natura 2000 Kościół w Skalniku PLH180037

13.	Sołectwo Skalnik	Lokalne zadania planistyczne i zagadnienia inwestycyjne	38-230 Nowy Żmigród	tel. 13 441 54 99
14.	Polskie Towarzystwo Przyjaciół Przyrody „proNatura”	Działalność na rzecz ochrony przyrody, ochrona nietoperzy.	ul. Podwale 75, 50-449 Wrocław	tel. 71 784 52 22 80 (81, 82) e-mail: nietoperze@eko.wroc.pl

1.8. Zespół Lokalnej Współpracy

Lp.	Imię i nazwisko	Funkcja	Nazwa instytucji /grupy interesu, którą reprezentuje	Kontakt
1.	Maciej Ciuła	Planista regionalny (zakres finansowy)	RDOŚ w Rzeszowie	tel. 17 785 00 44, wew. 664 e-mail: maciej.ciuła.rzeszow@rdoś.gov.pl
2.	Barbara Antosyk	Planista regionalny (zakres merytoryczny)	RDOŚ w Rzeszowie	tel. 17 785 00 44, wew. 666 e-mail: barbara.antosyk.rzeszow@rdos.gov.pl
3.	Sylvia Kowalcze-Magiera	Koordynator Planu, ekspert chiropterolog	Wykonawca	tel. 667 369 875 e-mail: biuro@komagconsulting.pl
4.	Dariusz Łupicki	Koordynator Planu, ekspert chiropterolog	Wykonawca	e-mail: darek.lupicki@interia.pl
5.	Krzysztof Magiera	Ekspert ds. GIS	Wykonawca	tel. 667 369 875
6.	Paweł Wójcikiewicz	Przedstawiciel	Podkarpacki Zarząd Dróg Wojewódzkich w Jaśle	e-mail: pawelwojcikiewicz@pzdw.pl

Plan zadań ochronnych dla obszaru Natura 2000 Kościół w Skalniku PLH180037

7.	Marcin Gerlach	Przedstawiciel	Magurski Park Narodowy	e-mail: mgerlach@magurskipn.pl
8.	Maria Homlak	Przedstawiciel	Izby Rolnicze Radny Gminy Nowy Żmigród	tel. 888383957
9.	ks. Jacek Nasiadka	Proboszcz Parafii Rzymsko-katolickiej w Skalniku p.w. Św. Klemensa Papieża Sanktuarium Matki Bożej Królowej Gór	Parafia Rzymskokatolicka w Skalniku p.w. Św. Klemensa Papieża Sanktuarium Matki Bożej Królowej Gór	e-mail: jnas@wp.pl
10.	Tadeusz Buczyński	Przedstawiciel	Rada Parafialna w Skalniku	tel. 13 441 60 91
11.	Dariusz Roczakowski	Przedstawiciel	Rada Sołecka w Skalniku	-
12.	Barbara Budnik	Przedstawiciel	Urząd Gminy Nowy Żmigród	tel.13 448 26 20
13.	Jacek Hap	Przedstawiciel	Agencja Restrukturyzacji i Modernizacji Rolnictwa	e-mail: Jacek.hap@arimr.gov.pl
14.	Ryszard Broclawik	Przedstawiciel	Nadleśnictwo Kołaczyce	tel. 668 152 744 e-mail: ryszard.broclawik@krosno.lasy.gov.pl
15.	Jerzy Pietruś	Przedstawiciel	Urząd Gminy w Nowym Żmigrodzie	-
16.	Bogusław Pięta	Przedstawiciel	Nadleśnictwo Kołaczyce	e-mail: boguslaw.pieta@krosno.lasy.gov.pl

Plan zadań ochronnych dla obszaru Natura 2000 Kościół w Skalniku PLH180037

17.	Magdalena Gondek	Przedstawiciel	Urząd Gminy Nowy Żmigród	e-mail: gondekmagdalena@wp.pl
18.	Dorota Marchewka	Przedstawiciel	Rada Sołecka w Skalniku	tel. 13 441 60 53
19.	Maria Adamska	Sołtys wsi Skalnik	Sołectwo Skalnik	-
20.	Andrzej Skubisz	Przedstawiciel	RZGW Kraków ZZWiW w Rzeszowie, Nadzór w Jaśle	e-mail: askubisz@krakow.rzgw.gov.pl
21.	Ryszard Hebda	Przedstawiciel	Starostwo Powiatowe w Jaśle	e-mail: os@powiat.jaslo.pl
22.	Stanisław Błasik	Przedstawiciel	Wojewódzki Inspektorat Ochrony Środowiska w Rzeszowie	e-mail: wios@wios.rzeszow.pl
23.	Barbara Bartuś	Przedstawiciel	Urząd Gminy Nowy Żmigród	e-mail: barbarabatus@interia.pl

Plan zadań ochronnych dla obszaru Natura 2000 Kościół w Skalniku PLH180037

Moduł A

2. Etap II Opracowanie projektu Planu

2.1. Informacja o obszarze i przedmiotach ochrony

Lp.	Typ informacji	Dane referencyjne	Zakres informacji	Wartość informacji	Źródło dostępu do danych
1.	<i>Materiały publikowane</i>	Kozakiewicz K. 2003. Letnie stanowiska nietoperzy na strychach budynków sakralnych w Beskidzie Niskim i Sądeckim oraz na Pogórzu Środkowobeskidzkim - kontrole w latach 1999-2001. Studia Chiropterologica 21-30; 3-4	Informacje o przedmiocie ochrony	Materiał uzupełniający	Biblioteka Instytutu Zoologii Uniwersytetu Przyrodniczego we Wrocławiu
2.	<i>Materiały publikowane</i>	Sachanowicz K., Ciechanowski M., Piksa K. 2006. Distribution patterns, species richness and status of bats in Poland. Vespertilio 9–10: 151–173	Informacje o rozmieszczeniu przedmiotu ochrony w Polsce	Informacje pomocnicze	Biblioteka Instytutu Zoologii Uniwersytetu Przyrodniczego we Wrocławiu
3.	<i>Materiały publikowane</i>	Kepel A. W: Makomaska-Juchiewicz M. (red.). 2010 1324 Nocek duży <i>Myotis myotis</i> (Borkhauen, 1797). Monitoring gatunków zwierząt. Przewodnik metodyczny. Część I. GIOŚ. Warszawa. s.: 220-257	Charakterystyka gatunku oraz opis metodyki monitoringu	Aktualna metodyka monitoringu gatunku	http://www.gios.gov.pl/siedliska/pdf/przewodnik_metodyczny_myotis_myotis.pdf

Plan zadań ochronnych dla obszaru Natura 2000 Kościół w Skalniku PLH180037

Lp.	Typ informacji	Dane referencyjne	Zakres informacji	Wartość informacji	Źródło dostępu do danych
4.	<i>Materiały publikowane</i>	1324 Nocek duży <i>Myotis myotis</i> . Wyniki monitoringu. Monitoring gatunków i siedlisk przyrodniczych ze szczególnym uwzględnieniem specjalnych obszarów ochrony siedlisk Natura 2000	Wyniki monitoringu przeprowadzonego w latach 2006-2008 r.	Ważne informacje dot. charakterystyki gatunku	http://www.gios.gov.pl/siedliska/pdf/wyniki_monitoringu_zwierzat_myotis_myotis.pdf
5.	<i>Materiały niepublikowane</i>	Piksa K. 2008. Raport z prowadzonych prac w ramach Wojewódzkiego Zespołu Ekspertów ds. Obszarów Natura 2000 w Województwie Podkarpackim.	Informacje o przedmiocie ochrony	Wysoka	Dokument znajduje się w posiadaniu RDOŚ w Rzeszowie

2.2. Ogólna charakterystyka obszaru

Położenie

Obszar obejmuje kościół parafialny pw. św. Klemensa I Papieża w Skalniku wraz z najbliższym otoczeniem, miejscami żerowania nietoperzy. Kościół położony jest na wschodnim stoku góry Jeleń, w paśmie Magury, w środku wsi przy mało ruchliwej lokalnej drodze. Obiekt jest murowany, posiada jedną wieżę, pokryty jest blachą. Ze wszystkich stron otoczony jest niewysokim kamiennym murkiem i kilkudziesięcioletnimi drzewami (lipy, jesiony, klony i dęby). W 1962 roku kościół stał się Sanktuarium Matki Bożej Bolesnej „Królowej Gór”. Obszar w promieniu kilku kilometrów pokrywają głównie lasy i tereny rolnicze. Zgodnie z Kryteriami wyboru schronień nietoperzy do ochrony w ramach polskiej części sieci Natura 2000, obiekt uzyskał punktów 10, co daje podstawy do włączenia go do sieci Natura 2000. W obszarze znajduje się kolonia rozrodcza nocka dużego. Obecnie jej liczebność podlega dużym zmianom zarówno w trakcie jednego sezonu jak i między sezonami i waha się między 70 a 200 osobnikami.

Plan zadań ochronnych dla obszaru Natura 2000 Kościół w Skalniku PLH180037

Według regionalizacji fizycznogeograficznej (Kondracki 2000) teren leży w obrębie następujących jednostek:

- Prowincja Karpaty Zachodnie z Podkarpaciem Zachodnim i Północnym (51)
- Podprowincja Zewnętrzne Karpaty Zachodnie (513)
- Makroregion Beskidy Środkowe (513,7)
- Mezoregion Beskid Niski (513,71)

Według regionalizacji geobotanicznej (Matuszkiewicz 2008a) teren leży w obrębie następujących jednostek:

- Prowincja: Karpacka
- Dział: Wschodniokarpacki (I)
- Kraina: Karpat Wschodnich (I.1)
- Okręg: Beskidu Niskiego (I.1.3.)
- Podokręg: Beskidu Niskiego Środkowego „Przełęcz Dukielska - Dolina Ropy” (I.1.3.a)

W ujęciu zoogeograficznym obszar należy do Palearktyki, prowincji Europejsko-Zachodnio-Syberyjskiej, regionu Europejsko-Syberyjskiego, krainy Karpacko-Sudeckiej.

Geologia i gleby

Całe Karpaty Zewnętrzne zbudowane są z utworów fliszowych- naprzemianległych warstw piaskowców oraz łupków pyłowcowo-ilastych, niekiedy marglistych. Na przeważającej powierzchni obszaru występują piaskowce, łupki, iłowce i rogowce (stratygrafia – E3), na północno-wschodnim krańcu obszaru, w dolinie Wisłoki występują piaski, żwiry, mady rzeczne oraz torfy i namuły (Q2), natomiast w północno-zachodnim krańcu na niewielkiej powierzchni występują gliny, piaski i gliny z rumoszami, soliflukcyjno-deluwialne (Q1B).

Hydrologia

Przez północną część obszaru przepływa rzeka Brzezówka zbierająca potoki spływające z Góry Jeleń (500,95 m n.p. m.) oraz z przełęczy między Górą Jeleń i Skalą (471,52 m n.p.m.). Brzezówka ok. 60 m za granicą obszaru uchodzi do Wisłoki (dorzecze Wisły) i należy do zlewiska Morza

Plan zadań ochronnych dla obszaru Natura 2000 Kościół w Skalniku PLH180037

Bałtyckiego (Pawlak, Pawlak 1997).

Klimat

Typowy dla powiatu sanockiego. Należy do Podkarpackiej (XIX) dzielnicy klimatycznej (Rychlig, Ostaszewska 2006).

Okres zimowy trwa ponad 80 dni (rozpoczyna się na początku grudnia i trwa do końca lutego), natomiast długość lata nie odbiega od średniej i wynosi 80-90 dni. Okres wegetacyjny jest stosunkowo długi – wynosi 220 dni. Opady wahają się w granicach 660 do 788 mm rocznie. Pokrywa śnieżna zalega od 60 do 80 dni.

Struktura krajobrazu

Rychling i Dąbrowski (1995) krajobraz obszaru klasyfikują jako Krajobraz Wyżyn i Niskich Gór, rodzaj: Krajobraz Krzemianowy i Glinokrzemianowy – Erozyjny, gatunek: Pogórze.

Korytarze ekologiczne

Obszar leży poza projektowanymi korytarzami ekologicznymi.

Formy ochrony przyrody

Forma ochrony przyrody w promieniu do 30 km od granic obszaru Kościół w Nowosielcach PLH180035	Odległość [km]	Znaczenie dla obszaru
Rezerwaty		
Łysa Góra	2,9	brak znaczenia
Kornuty	10,1	brak znaczenia

Plan zadań ochronnych dla obszaru Natura 2000 Kościół w Skalniku PLH180037

Igiełki	11,6	brak znaczenia
Wadernik	12,2	brak znaczenia
Rezerwat Tysiąclecia na cergowej górze	14,7	brak znaczenia
Cisy w Nowej Wsi	15,0	brak znaczenia
Modrzyna	18,8	brak znaczenia
Przełom Jasiołki	20,4	brak znaczenia
Golesz	21,9	brak znaczenia
Liwocz	25,4	brak znaczenia
Prządki	28,3	brak znaczenia
Kamień nad Jaśliskami	28,5	brak znaczenia
Jelenia Góra	29,2	brak znaczenia
Parki krajobrazowe		
Jaśliski Park Krajobrazowy	8,9	brak znaczenia
Czarnorzecko-Strzyżowski Park Krajobrazowy	25,1	brak znaczenia
Park Krajobrazowy Pasma Brzanki	26,8	brak znaczenia
Parki narodowe		
Magurski Park Narodowy	w obszarze	brak znaczenia
Obszary chronionego krajobrazu		
Obszar Chronionego Krajobrazu Beskidu Niskiego	w obszarze	brak znaczenia
Południowomałopolski Obszar Chronionego Krajobrazu	7,0	brak znaczenia
Czarnorzecki Obszar Chronionego Krajobrazu	22,8	brak znaczenia
Obszar Chronionego Krajobrazu Pogórza Ciężkowickiego	27,6	brak znaczenia
Zespoły przyrodniczo-krajobrazowe		
Brak obszarów		brak znaczenia
Natura 2000 Obszary specjalnej ochrony		
Beskid Niski PLB180002	w obszarze	brak znaczenia
Natura 2000 Specjalne obszary ochrony		
Wisłoka z dopływami PLH180052	0,0	brak znaczenia

Plan zadań ochronnych dla obszaru Natura 2000 Kościół w Skalniku PLH180037

Ostoja Magurska PLH180001	0,9	brak znaczenia
Łysa Góra PLH180015	1,0	brak znaczenia
Józefów - Wola Dębowiecka PLH180033	7,4	brak znaczenia
Ostoja Jaślicka PLH180014	9,0	brak znaczenia
Trzciana PLH180018	9,1	brak znaczenia
Bednarka PLH120033	10,3	brak znaczenia
Źródlika Wisłoki PLH120057	12,4	brak znaczenia
Jasiołka PLH180011	13,4	brak znaczenia
Osuwiska w Lipowicy P H180044	14,0	brak znaczenia
Las Niegłowski PLH180040	14,4	brak znaczenia
Kościół w Równem PLH180036	15,6	brak znaczenia
Ostoje Nietoperzy Powiatu Gorlickiego PLH120094	16,5	brak znaczenia
Łąki nad Młynówką PLH180041	18,5	brak znaczenia
Rymanów PLH18 016	20,6	brak znaczenia
Golesz PLH180031	21,3	r k znaczenia
Wisłok Środkowy z Dopływami PLH180030	22,6	brak znaczenia
Liwocz PLH180046	25,0	brak znaczenia
Ladzin PLH180038	25,1	brak znaczenia
Łąki nad Wojkówką PLH180051	25,9	brak znaczenia
Ostoja C arnorzecka PLH180027	25,9	brak znaczenia
Łąki w Komb rni PLH180042	28,3	brak znaczenia
Las Hrabeński PLH180039	29,7	brak znaczenia
Stanowiska dokumentacyjne		
Sztolnie w Węglówce	28,0	brak znaczenia

Plan zadań ochronnych dla obszaru Natura 2000 Kościół w Skalniku PLH180037

2.3. Struktura własności i użytkowania gruntów

Typy użytków gruntowych	Typ własności	Powierzchnia użytków w ha	% udział powierzchni w obszarze
<i>Lasy</i>	<i>Skarb Państwa</i>	86,03	24,54
	<i>Własność komunalna</i>	0	0
	<i>Własność prywatna</i>	0	0
<i>Grunty orne</i>	<i>Skarb Państwa</i>	0	0
	<i>Własność komunalna</i>	0	0
	<i>Własność prywatna</i>	163,69	46,69
<i>Łąki trwałe</i>	<i>Skarb Państwa</i>	0	0
	<i>Własność komunalna</i>	0	0
	<i>Własność prywatna</i>	17,91	5,11
<i>Wody płynące</i>	<i>Skarb Państwa</i>	0,05	0,01
	<i>Własność komunalna</i>	0	0
	<i>Własność prywatna</i>	0	0
<i>Grunty zabudowane</i>	<i>Skarb Państwa</i>	0	0
	<i>Własność komunalna</i>	0	0
	<i>Własność prywatna</i>	5,31	1,51
<i>Inne</i>	<i>Skarb Państwa</i>	0	0
	<i>Własność komunalna</i>	0	0
	<i>Własność prywatna</i>	77,61	22,14

2.4. Zagospodarowanie terenu i działalność człowieka

Obszar został utworzony dla ochrony kolonii letnich nietoperzy. Dopłaty rolnośrodowiskowe w obszarze wynoszą 11,74 ha niemniej jednak siedliska przyrodnicze objęte dopłatami nie stanowią przedmiotów ochrony tego obszaru Natura 2000.

Plan zadań ochronnych dla obszaru Natura 2000 Kościół w Skalniku PLH180037

2.5. Istniejące i projektowane plany/programy/projekty dotyczące zagospodarowania przestrzennego

Lp.	Tytuł opracowania	Instytucja odpowiedzialna za przygotowanie planu/ programu/ wdrażanie projektu	Ustalenia planu /programu/ projektu mogące mieć wpływ na przedmioty ochrony	Przedmioty ochrony objęte wpływem opracowania	Ustalenia dot. działań minimalizujących lub kompensujących
1.	Strategia rozwoju gminy Nowy Żmigród na lata 2014-2020 Uchwała Nr XLVIII/311/2014 Rady Gminy w Nowym Żmigrodzie z dnia 29 września 2014 r.	Rada Gminy Nowy Żmigród	W strategii rozwoju gminy Nowy Żmigród planowane na rok 2015 - 2020 są „remonty i modernizacja istniejących zabytków.” W przypadku Kościoła w Skalniku prace powinny być wykonywane pod nadzorem eksperta chiropterologa	1324 Nocek duży	Brak
2.	Plan Urządzenia Lasu Nadleśnictwa Dukła na lata 2008-2017 (wraz z prognozą oddziaływania na środowisko sporządzoną w 2010 r.)	Nadleśnictwo Dukła	Dokument reguluje zasady gospodarki leśnej prowadzonej na gruntach Skarbu Państwa w zarządzie Nadleśnictwa Dukła. Ma pośredni wpływ na przedmioty ochrony	1324 Nocek duży	W dokument wpisano szereg działań minimalizujących ewentualny niekorzystny wpływ działań gospodarczych.
3.	Miejscowy Plan Zagospodarowania Przestrzennego Miejscowości Skalnik w Gminie Nowy Żmigród - uchwała Nr XLV/328/06 Rady Gminy Nowy Żmigród z dnia 25 października	Wójt Gminy Nowy Żmigród	Brak ustaleń dokumentu mogących mieć negatywny wpływ na przedmioty ochrony obszaru Natura 2000 Kościół w Skalniku	Brak przedmiotów ochrony obszaru Natura 2000 Kościół w Skalniku objętych	Plan nie przewiduje działań kompensacyjnych lub minimalizujących negatywne oddziaływanie na środowisko

Plan zadań ochronnych dla obszaru Natura 2000 Kościół w Skalniku PLH180037

	2006. Ogłoszenie w Dz. Urz. Woj. Podkarpackiego Nr 143 poz. 2151 z dnia 04.12.2006			wpływem ustaleń dokumentu.	
--	--	--	--	----------------------------	--

2.6. Informacja o przedmiotach ochrony objętych Planem wraz z zakresem prac terenowych – dane zweryfikowane

Lp.	Przedmiot ochrony	Ocena ogólna	Powierzchnia [ha]	Liczba stanowisk	Rozmieszczenie w obszarze	Stopień rozpoznania	Zakres prac terenowych uzupełniających/ Uzasadnienie do wyłączenia z prac terenowych
1.	1324 nocek duży <i>Myotis myotis</i>	C	348,81 ha	1	strych kościół	Dobry	W ramach prac nad planem zadań ochronnych wykonano kontrole terenowe w terminach 30 maja oraz 9 lipca 2015 r., w celu ustalenia liczebności nietoperzy i stanu ich siedliska zgodnie z wymogami monitoringu gatunków zwierząt GIOŚ. Podczas kontroli w dniu 30 maja 2015r. zliczono 28 osobniki dorosłe nocka dużego, co stanowi 40% minimalnej liczebności podanej w SDF i 14% wartości maksymalnej z SDF oraz podawanej przez K. Kozakiewicz (2003) – ocena U2. Podczas wizji terenowej w dniu 9 lipca 2015r. stwierdzono 24 osobniki dorosłe i 22 młode. Wskaźniki ‘struktura wiekowa’ „powierzchnia”, „zabezpieczenie przed niepokojeniem nietoperzy” oceniono jako FV, natomiast „perspektywy ochrony” oceniono jako U1. Wskaźnik dostępności wylotów dla nietoperzy oceniono jako U2. Ocena ogólna stanu ochrony gatunku na

Plan zadań ochronnych dla obszaru Natura 2000 Kościół w Skalniku PLH180037

								stanowisku – U2. Ponadto w oparciu o badania za pomocą detektorów ultradźwięków przeznaczonych do monitoringu nietoperzy (Pettersson D1000x i D230) przeprowadzonych w dniach 30 maja, 9 lipca, 10 lipca, 16 sierpnia i 3 września zidentyfikowano miejsca żerowania oraz trasy przelotów nietoperzy.
--	--	--	--	--	--	--	--	---

2.6.1. Typy siedlisk przyrodniczych

W obszarze nie stwierdzono siedlisk przyrodniczych, które należałoby uznać za przedmioty ochrony.

2.6.2. Gatunki roślin i ich siedliska występujące na terenie obszaru

W obszarze nie stwierdzono gatunków roślin, które należałoby uznać za przedmioty ochrony.

Plan zadań ochronnych dla obszaru Natura 2000 Kościół w Skalniku PLH180037

2.6.3. Gatunki zwierząt i ich siedliska występujące na terenie obszaru

Kod gatunku: 1324

Nazwa gatunku: nocek duży *Myotis myotis* (Borkhausen, 1797)



Status ochrony:

IUCN:

LC – gatunek najmniejszej troski (2009).

Czerwona lista dla Karpat (2003): VU – narażony (w Polsce VU).

Gatunek chroniony na mocy:

- Dyrektywy 92/43/EWG (załącznik II i IV) w sprawie ochrony siedlisk naturalnych dzikiej fauny i flory,
- Konwencji Bońskiej (załącznik II) o ochronie wędrownych gatunków dzikich zwierząt,
- Konwencji Berneńskiej (załącznik II) o ochronie dzikiej flory i fauny oraz ich siedlisk
- Ustawy o ochronie gatunkowej zwierząt (Dz. U. z 2014 r., poz. 1348 z dnia 7 października 2014 r.)

Plan zadań ochronnych dla obszaru Natura 2000 Kościół w Skalniku PLH180037

Nocek duży *Myotis myotis* należy do największych krajowych gatunków nietoperzy: rozpiętość skrzydeł ok. 45 cm waga od 26-40 g. Ciało pokryte szarobrązowym futerkiem na grzbiecie i jasnym na stronie brzusznej, ucho i pyszczek jasne, błony lotne ciemne. Przedstawiciele tego gatunku przemieszczają się na średnie odległości. Z kolonii rozrodczych zlokalizowanych w budynkach o przestronnych strychach np. kościołach na miejsca hibernacji, którymi są podziemia lub jaskinie pokonują często kilkusetkilometrowe wędrówki. Odległość między kolonią rozrodczą a zimowiskiem może wynosić nawet 400 km, jednak najczęściej nocki duże zimują w promieniu kilkudziesięciu do stu kilkudziesięciu kilometrów od swoich schronień letnich (Hutterer i in. 2005). W okresie poza hibernacyjnym w poszukiwaniu pożywienia na żerowiska mogą przemieszczać się nawet do 25 km od kolonii. Zwykle jednak (zwłaszcza samice w okresie karmienia młodych) wolą polować w odległości mniejszej 8-10 km od kolonii. Podczas jednej nocy mogą odwiedzać kilka żerowisk oddalonych od siebie nawet o kilka kilometrów. Nocek duży lecąc na żerowiska, przemieszcza się na stosunkowo dużej wysokości (zwykle kilkunastu metrów). Dzięki temu rzadko pada ofiarą kolizji drogowych (Gaisler i in. 2009, Gryz, Krauze 2008, Lesiński 2006, 2007, 2011, Lesiński i in. 2011, obserwacje własne).

Podstawą diety nocka dużego są chrząszcze biegaczowate *Carabidae* z rodzaju *Carabus* (Arletta 1995, Zahn i in. 2006) polują jednak również na inne stawonogi poruszające się po ziemi jak pająki czy wiję (Arletta 1995, Zahn i in. 2006), sezonowo pewną rolę mogą odgrywać także inne gatunki chrząszczy np. z rodzaju *Melolontha*. Na łowy wylatuje zwykle po zmroku. W trakcie polowania zwykle latają powoli, kilkadziesiąt centymetrów nad ziemią, nasłuchując szmerów wydawanych przez wędrujące po ziemi potencjalne ofiary, które po namierzeniu chwytają opadają bezpośrednio z ziemi. Potrafią jednak chwycić chrząszcze także w powietrzu lub zgarniać je z liści. Dogodne biotopy do polowań znajduje w bardzo szerokim spektrum środowisk. Zwykle polują w lasach w lasach liściastych, (ale także w mieszanych i iglastych) o niewielkim zwarciu podszytu. Polują jednak także na obszarach otwartych (np. nad pastwiskami czy niedawno skoszonymi łąkami) i w innych typach siedliska, umożliwiających chwytanie chrząszczy biegaczowatych lub rojących się chrabąszczy (np. luźnych parkach, starych sadach).

Gatunek ten jest uważany za dość uciążliwy ze względu na gromadzenie się znacznych ilości guana, które niesprzątane mocno obciąża i uszkadza konstrukcję dachu oraz powoduje występowanie nieprzyjemnego zapachu. Właśnie dlatego zaleca się częste sprzątanie odchodów w koloniach nocków dużych.

Obszar obejmuje kościół parafialny pw. św. Klemensa I Papieża w Skalniku wraz z najbliższym otoczeniem, miejscami żerowania nietoperzy. Kościół położony jest na wschodnim stoku góry Jeleń, w paśmie Magury, w środku wsi przy mało ruchliwej lokalnej drodze. Obiekt jest murowany, posiada jedną wieżę, pokryty jest blachą. Ze wszystkich stron otoczony jest niewysokim kamiennym murkiem i kilkudziesięcioletnimi drzewami (lipy, jesiony, klony i dęby). W 1962 roku kościół stał się Sanktuarium Matki Bożej Bolesnej „Królowej Gór”. Obszar w promieniu kilku kilometrów pokrywają głównie lasy i tereny rolnicze. Zgodnie z kryteriami wyboru schronień nietoperzy do ochrony w ramach polskiej części sieci Natura 2000, obiekt uzyskał 10 punktów, co daje podstawy do włączenia go do sieci Natura 2000. Na strychu

Plan zadań ochronnych dla obszaru Natura 2000 Kościół w Skalniku PLH180037

kościół znajduje się kolonia rozrodcza nocka dużego. Jej liczebność podlega dużym zmianom zarówno w trakcie jednego sezonu jak i między sezonami i waha się między ok. 20, a 200 osobnikami.

Stan gatunku w regionie kontynentalnym, wg Raportu z Art. 17DS, 2013 r.: FV

Ranga w obszarze – ocena populacji: według standardowego formularza danych: C (znacząca); według zweryfikowanych danych: C (znacząca)

Stan zachowania stanowisk i siedlisk gatunku w obszarze: U2

Zagrożenia istniejące:

- *Niewłaściwie realizowane działania ochronne lub ich brak*: Nieuzgadniane i niekonsultowane z organem sprawującym nadzór nad obszarem Natura 2000 działania (np. liczenia nietoperzy w kolonii) prowadzą do nadmiernego i niepotrzebnego płoszenia (dublowane są np. z liczeniami prowadzonymi dla oceny stanu siedliska i populacji wynikającymi z prac nad PZO i zaleceń monitoringu zawartymi w PZO).
- *Inna ingerencja i zakłócenia powodowane przez działalność człowieka*: Metalowe siatki znajdujące się w oknach wieży kościoła utrudniają wlot/wylot nietoperzom. Niepokojenie nietoperzy w procesie uzyskiwania decyzji oddziaływania na środowisko.
- *Zanieczyszczenie świetlne*: Zaśmiecenie światłem. Intensywna iluminacja budynku powoduje płoszenie nietoperzy.

Zagrożenia potencjalne:

- *Odbudowa, remont budynków*: Strych nie ma podłogi – guano może uszkodzić sklepienie nawy głównej kościoła. Prace budowlane na strychu w nieodpowiednim okresie (od końca marca do połowy października – z zastrzeżeniem możliwości przesunięcia tych terminów po kontroli chiropterologa) lub niewłaściwe oświetlenie placu budowy (oświetlające wloty nietoperzy) mogą skutkować płoszeniem nietoperzy w skrajnym przypadku prowadzącym do opuszczenia przez nie tej lokalizacji.
- *Drapieżnictwo* – z uwagi na niedokładnie zabezpieczone okna istnieje możliwość penetracji strychu przez kuny.
- *Antropogeniczne zmniejszenie spójności siedlisk*: Działania prowadzone w bezpośrednim otoczeniu miejsc kolonii rozrodczej np. wycinka zadrzewień stanowiących żerowiska i lub trasy przelotów (łącznie z koloniami rozrodczymi i/lub żerowiskami)

Plan zadań ochronnych dla obszaru Natura 2000 Kościół w Skalniku PLH180037

Moduł B

3. Stan ochrony przedmiotów ochrony objętych Planem

Przedmioty ochrony objęte Planem									
Lp.	Gatunek	Kod Natura	Stanowisko	Parametr stanu	Wskaźnik	Ocena stanu ochrony na podstawie dostępnych danych	Ocena stanu ochrony po weryfikacji terenowej	Ogólna ocena stanu ochrony gatunku	Uwagi
Gatunki zwierząt									
1.	Nocek duży <i>Myotis myotis</i>	1324	strych kościoła Nr GUID: D256	Stan populacji: U2	Liczebność (a9)	FV	U2	U2	<p>W ramach prac nad planem zadań ochronnych wykonano kontrole terenowe w terminach 30 maja oraz 9 lipca 2015 r., w celu ustalenia liczebności nietoperzy i stanu ich siedliska zgodnie z wymogami monitoringu gatunków zwierząt GIOŚ.</p> <p>Podczas I kontroli w dniu 30 maja 2015 r. zliczono 28 osobniki dorosłe co stanowi 40% minimalnej liczebności podanej w SDF i 14% wartości maksymalnej z SDF oraz podawanej przez K. Kozakiewicz (2003) – ocena U2.</p> <p>Podczas II wizji terenowej w dniu 9 lipca 2015 stwierdzono 24 osobniki dorosłe i 22 młode – wskaźnik ‘struktura wiekowa’ – oceniono jako FV, ponieważ liczebność</p>
				Stan siedliska: U2	Struktura wiekowa (a20)	XX	FV		
				Perspektywy ochrony: U1	Powierzchnia schronienia dostępna (dogodna) dla nietoperzy (a167)	FV	FV		
					Zabezpieczenie przed niepokojeniem nietoperzy (a88)	FV	FV		

Plan zadań ochronnych dla obszaru Natura 2000 Kościół w Skalniku PLH180037

									<p>młodych pokrytych futrem, ale przed uzyskaniem zdolności lotu, jest większa niż 70% dorosłych osobników z liczenia wiosennego.</p> <p>Wskaźnik „powierzchnia” oceniono jako FV (brak zmian w stosunku do lat ubiegłych). Wskaźnik „dostępność wylotów dla nietoperzy” oceniono jako U2 – wlot utrudniony przez starą rdzewiejącą siatkę założoną w oknach wieży. Wskaźnik „zabezpieczenie przed niepokojeniem nietoperzy” oceniono jako FV (kolonia mieści się na zamkniętym strychu kościoła – bez możliwości niekontrolowanej penetracji. „Perspektywy ochrony” oceniono na U1 pomimo, iż miejsce kolonii jest niedostępne dla osób postronnych, brak podłogi strychu powoduje, iż sklepienie nawy głównej niezabezpieczone przed działaniem guana. Konieczny jest remont i założenie platformy na guano, a każda duża ingerencja w siedlisko kolonii pociąga za sobą niebezpieczeństwo opuszczenia tego miejsca przez nietoperze. Ocena ogólna stanu ochrony gatunku na stanowisku wynikająca z wymogów PMŚ GIOŚ – U2.</p>
--	--	--	--	--	--	--	--	--	--

Plan zadań ochronnych dla obszaru Natura 2000 Kościół w Skalniku PLH180037

4. Analiza zagrożeń

Identyfikacja istniejących i potencjalnych zagrożeń dla zachowania właściwego stanu ochrony gatunków zwierząt i ich siedlisk będących przedmiotami ochrony (według załącznika nr 5 do Instrukcji wypełniania Standardowego Formularza Danych obszaru Natura 2000, w. 2012.1)

Głównym zagrożeniem istniejącym jest zjawisko nadmiernego i niepotrzebnego płoszenia nietoperzy w skutek nieuzgadnianych i niekonsultowanych z organem sprawującym nadzór nad obszarem Natura 2000 działań obejmujących np. liczenia nietoperzy w koloniach. Działania takie realizowane w ramach różnego rodzaju projektów ochronnych dublowane są np. z liczeniami prowadzonymi dla oceny stanu siedliska i populacji wynikającymi z prac nad PZO i zaleceń monitoringu zawartymi w PZO. Do tego dochodzą kontrole kolonii rozrodczej wymuszone zakresem prac nad sporządzaniem wszelkiego rodzaju raportów oddziaływania na środowisko (np. dróg, linii energetycznych, farm wiatrowych itp.). W przypadku uzgodnienia działań i bezwzględnego obowiązku przekazania do organu sprawującego nadzór nad obszarem Natura 2000 wyników obserwacji – można znacznie ograniczyć negatywny wpływ obecności człowieka w kolonii. Zagrożeniem istniejącym jest również zły stan techniczny pokrycia dachu oraz brak zabezpieczenia stropu przed gromadzącym się guanem co może prowadzić do osłabienia konstrukcji budynku.

Zagrożeniem potencjalnym może być wycinka drzew. Zalecane jest nie usuwanie drzew z bezpośredniego otoczenia kościoła oraz wykonanie nasadzeń kompensacyjnych w miejsce wyciętych drzew.

Plan zadań ochronnych dla obszaru Natura 2000 Kościół w Skalniku PLH180037



Zaśmiecenie światłem. Intensywna iluminacja budynku powoduje płoszenie nietoperzy. W chwili obecnej kościół oświetlony jest mocnym reflektorem który oświetla południowo zachodnie ściany wieży wraz z jej wnętrzem (wskazana zmiana nachylenia kąta padania światła tak aby nie wpadało do wnętrza obiektu). Ponadto od północy kościół oświetlony jest latarnią o nieukierunkowanym w dół świetle – wyłącznie dzięki sąsiedztwu drzew północno wschodnie ściany wieży (gdzie znajdują się wyloty) pozostają nieoświetlone.



Strych nie ma podłogi – guano może uszkodzić sklepienie nawy głównej kościoła. Wskazany jest montaż platformy zabezpieczającej. Prace remontowe prowadzone na strychu w nieodpowiednim okresie (od końca marca do połowy października – z zastrzeżeniem możliwości przesunięcia tych terminów po kontroli chiropterologa) lub niewłaściwe oświetlenie placu budowy (oświetlające wloty nietoperzy) mogą skutkować płoszeniem nietoperzy w skrajnym przypadku prowadzącym do opuszczenia przez nie tej lokalizacji.



Żaluzje w oknach są w złym stanie ponadto zardzewiałe i pogieęte (wystające ostre elementy) metalowe siatki znajdujące się od wewnątrz okien wieży kościoła utrudniają wloty i wyloty nietoperzom. Ponadto z uwagi na niedokładnie zabezpieczone okna istnieje możliwość penetracji strychu przez kuny

Plan zadań ochronnych dla obszaru Natura 2000 Kościół w Skalniku PLH180037

Lp.	Przedmiot ochrony	Numer stanowiska	Zagrożenia		Opis zagrożenia
			Istniejące	Potencjalne	
1.	1324 nocek duży <i>Myotis myotis</i>	strych kościoła Nr GUID: D256	G05.07 niewłaściwie realizowane działania ochronne lub ich brak G05 inna ingerencja i zakłócenia powodowane przez działalność człowieka H06.02 zanieczyszczenie świetlne J03.01 – zmiana lub utrata określonych cech siedliska	E06.02 odbudowa, remont budynków K03.04 drapieżnictwo J03.02 antropogeniczne zmniejszenie spójności siedlisk	<p><u>zagrożenia istniejące:</u></p> <p>G05.07 - Nieuzgadniane i niekonsultowane z organem sprawującym nadzór nad obszarem Natura 2000 działania (np. obserwacje czy liczenia nietoperzy w kolonii) prowadzą do nadmiernego i niepotrzebnego płoszenia (dublowane są np. z obserwacjami prowadzonymi dla oceny stanu siedliska i populacji wynikającymi z prac nad PZO i zaleceń monitoringu zawartymi w PZO).</p> <p>G05 - Metalowe siatki znajdujące się w oknach wieży kościoła utrudniają wlot/wylot nietoperzom. Niepokojenie nietoperzy w procesie uzyskiwania decyzji oddziaływania na środowisko</p> <p>H06.02 - Zaśmiecenie światłem. Intensywna iluminacja budynku powoduje płoszenie nietoperzy.</p> <p>J03.01 – zły stan techniczny pokrycia dachu oraz brak zabezpieczenia stropu przed gromadzącym się guanem prowadzi do osłabienia konstrukcji budynku.</p> <p><u>zagrożenia potencjalne:</u></p> <p>E06.02 - Strych nie ma podłogi – guano może uszkodzić sklepienie nawy głównej kościoła. Prace budowlane na strychu w nieodpowiednim okresie (od końca marca do połowy października – z zastrzeżeniem możliwości przesunięcia tych terminów po kontroli chiropterologa) lub niewłaściwe oświetlenie placu budowy (oświetlające wloty nietoperzy) mogą skutkować płoszeniem nietoperzy w skrajnym przypadku prowadzącym do opuszczenia przez nie tej lokalizacji.</p> <p>K03.04 - Z uwagi na niedokładnie zabezpieczone okna istnieje możliwość penetracji strychu przez kuny</p> <p>J03.02 - Działania prowadzone w bezpośrednim otoczeniu miejsc</p>

Plan zadań ochronnych dla obszaru Natura 2000 Kościół w Skalniku PLH180037

					kolonii rozrodczej np. wycinka zadrzewień stanowiących żerowiska i lub trasy przelotów (łącznie z koloniami rozrodczymi i/lub żerowiskami)
--	--	--	--	--	--

5. Cele działań ochronnych

Działania ochronne powinny prowadzić do poprawy stanu ochrony nocka dużego w obszarze do poziomu właściwego. Celem zasadniczym jest poprawa właściwych cech siedliska poprzez dostosowanie wlotów do potrzeb nietoperzy, założenie platformy zabezpieczającej strop przed guanem, dostosowanie iluminacji kościoła do potrzeb behawioralnych nietoperzy, prowadzenie wszelkich prac w samej kolonii jak i w jej pobliżu w odpowiednich terminach i pod nadzorem chiropterologa oraz ograniczenie do minimum niepokojenia nietoperzy w kolonii poprzez zapobieganie niepotrzebnemu dublowaniu się wizyt w kolonii prowadzonych w ramach różnych projektów, monitoringów i ocen oddziaływania na środowisko. Jednym z celów działań ochronnych będzie także podnoszenie świadomości i wiedzy lokalnego społeczeństwa o obszarze Natura 2000 i przedmiotach jego ochrony.

Lp.	Przedmiot ochrony	Stan ochrony	Cele działań ochronnych	Perspektywa osiągnięcia właściwego stanu ochrony
1.	1324 nocek duży <i>Myotis myotis</i>	U2	Poprawa stanu ochrony do poziomu przynajmniej U1 poprzez zapewnienie bezpiecznego wlotu nietoperzy, budowę platformy na guano, remont dachu kościoła.	Nieemożliwa do określenia

Moduł C

6. Ustalenie działań ochronnych

Działania ochronne zapewniające skuteczne i efektywne osiągnięcie założonych celów działań ochronnych, a także nadzór przyjętych parametrów i wskaźników stanu ochrony przedmiotów ochrony obszaru.

Poprawą właściwych cech siedliska w kolonii odbywać się będzie poprzez remont konstrukcji więźby dachu oraz wymianę pokrycia dachu na blachę miedzianą lub cynkowo-tytanową. Prace powinny być przeprowadzone w sposób bezpieczny dla nietoperzy. Przywrócenie właściwych cech siedliska w samej kolonii odbywać się będzie także poprzez zamontowanie platformy zabezpieczającej strop kościoła przed guanem oraz usuwanie gromadzącego się co roku guana. Prace powinny być wykonywane, poza okresem rozrodu, czyli w terminie od 15.09. do 15.04. i odbywać się pod nadzorem chiropterologa. Sprzątanie może odbywać się ręcznie lub mechaniczne tzn. z użyciem przemysłowego odkurzacza z rurą ssącą wprowadzaną z zewnątrz. Zebrane odchody powinny zostać we właściwy sposób zutylizowane. Z kolei zabezpieczająca przed guanem paroprzepuszczalna folia przymocowana na całej powierzchni podłogi strychu ulega zużyciu i należy ją regularnie wymieniać. Prace należy wykonać, poza okresem rozrodu, czyli w terminie od 15.09. do 15.04. Istotne jest zminimalizowanie niepokojenia i płoszenia nietoperzy w samej kolonii. Możliwość przeprowadzania wszelkich wizyt w kolonii (w tym prac badawczych np. liczeń) powinna być uzgadniana z organem sprawującym nadzór nad obszarem Natura 2000 wraz z obowiązkiem przekazania wyników obserwacji dotyczącymi liczebności kolonii. Zarządca obiektu nie powinien umożliwiać wejścia do kolonii podmiotom lub osobom bez odpowiedniego zaświadczenia o uzgodnieniu terminów i możliwości wejścia do kolonii wystawionym przez organ sprawujący nadzór nad obszarem Natura 2000. Ponadto zasadne jest ograniczenie użytkowania strychu budynku w okresie rozrodu nietoperzy do niezbędnego minimum prac związanych z jego utrzymaniem. Ponadto ważne jest nie zmienianie sposobu iluminacji kościoła tak aby przynajmniej jeden z wlotów pozostał zacieniony. Ważne jest także oznakowanie wlotów tabliczkami zawierającymi treść „wlot dla nietoperzy nie zamykać!”. Tabliczki powinny zostać umieszczone w widocznym miejscu wewnątrz budynku, jednoznacznie identyfikując otwór wlotowy.

W celu zwiększenia świadomości i wiedzy lokalnego społeczeństwa o obszarze Natura 2000 i przedmiotach jego ochrony zaleca się montaż na zewnątrz obiektu tablic odpornych na warunki atmosferyczne i korozję tablic informujących o biologii i zagrożeniach nocka dużego oraz informacji o nazwie obszaru, danych kontaktowych instytucji odpowiedzialnej za udzielanie wskazówek dot. właściwego (od strony przyrodniczej) gospodarowania obiektem oraz informację o odpowiedzialności prawnej (art. 131 ustawy o ochronie przyrody).

Plan zadań ochronnych dla obszaru Natura 2000 Kościół w Skalniku PLH180037

Lp.	Przedmiot ochrony	Działania ochronne						
		Nr	Nazwa	Zakres prac	Miejsce realizacji	Termin wykonania	Szacunkowe koszty (w tys. zł)	Podmiot odpowiedzialny za wykonanie
		Działania związane z ochroną czynną						
1.	1324 Nocek duży <i>Myotis myotis</i>	A1	Działania informacyjne	Oznakowanie granic obszaru tablicami informacyjnymi. Ich doraźna wymiana lub konserwacja.	W okolicy kościoła w Skalniku	W drugim roku obowiązywania PZO	2	Sprawujący nadzór nad obszarem Natura 2000 na podstawie porozumienia z gospodarzem obiektu
2.	Nr GUID: D256	A2	Wymiana pokrycia dachu na budynku kościoła	Remont konstrukcji więźby dachu oraz wymiana pokrycia dachu na blachę miedzianą lub cynkowo-tytanową. Prace powinny być przeprowadzone w sposób bezpieczny dla nietoperzy.	Kościół w Skalniku	Jednorazowo w okresie obowiązywania planu, w okresie od 15.09 do 15.04.	700	Sprawujący nadzór nad obszarem Natura 2000 na podstawie porozumienia z gospodarzem obiektu
3.		A3	Budowa platformy	Budowa platformy zbierającej guano w miejscach największej koncentracji nietoperzy.	Strych kościoła w Skalniku	W drugim roku obowiązywania PZO	50	Sprawujący nadzór nad obszarem Natura 2000 na podstawie porozumienia z gospodarzem obiektu

Plan zadań ochronnych dla obszaru Natura 2000 Kościół w Skalniku PLH180037

4.	A4	Sprzątanie guana	Usunięcie gromadzącego się co roku guana. Prace powinny być wykonywane, poza okresem rozrodu, czyli w terminie od 15.09. do 15.04. Praca powinna być wykonana pod nadzorem chiropterologa, może być wykonana ręcznie lub mechaniczne tzn. z użyciem przemysłowego odkurzacza z rurą ssącą wprowadzaną z zewnątrz. Zebrane odchody powinny zostać we właściwy sposób zutylizowane.	Strych kościoła w Skalniku	2 razy podczas obowiązywania PZO	2x2=4	Sprawujący nadzór nad obszarem Natura 2000 na podstawie porozumienia z gospodarzem obiektu
5.	A5	Zabezpieczenie podłogi poddasza przy pomocy paroprzepuszczalnej folii oraz okresowa wymiana folii i drobne prace konserwacyjne	Folię należy rozpinać na całej platformie, mocując ją dokładnie zszywkami. Do tego celu nadaje się najlepiej folia zbrojona, o gładkiej, śliskiej powierzchni. Paroprzepuszczalna folia przymocowana na całej powierzchni podłogi, ulega zużyciu i należy ją regularnie wymieniać. Prace należy wykonywać poza okresem rozrodu czyli od 15.09. do 15.04.	Strych kościoła w Skalniku	Montaż folii – w drugim roku obowiązywania PZO, okresowa wymiana 2 razy podczas obowiązywania PZO	Montaż =2 Okresowa wymiana 2x2=6	Sprawujący nadzór nad obszarem Natura 2000 na podstawie porozumienia z gospodarzem obiektu

Plan zadań ochronnych dla obszaru Natura 2000 Kościół w Skalniku PLH180037

6.	A6	Przywrócenie i utrzymanie bezpiecznego wlotu dla nietoperzy.	Udrożnienie wlotów. Oznakowanie wlotów tabliczkami zawierającymi treść „wlot dla nietoperzy nie zamykać!”. Tabliczki powinny zostać umieszczone w widocznym miejscu wewnątrz budynku, jednoznacznie identyfikując otwór wlotowy. Usunięcie siatek z okien wieży kościoła. Naprawa żaluzji.	Wieża kościoła w Skalniku	W drugim roku obowiązywania PZO	2	Sprawujący nadzór nad obszarem Natura 2000 na podstawie porozumienia z gospodarzem obiektu
7.	Działania związane z utrzymaniem lub modyfikacją metod gospodarowania						
	B1	Utrzymanie bezpiecznego wlotu dla nietoperzy	Modyfikacja obecnego oświetlenia kościoła. Ewentualne oświetlenie budynku nie powinno obejmować wieży kościoła	Bezpośrednie otoczenie kościoła w Skalniku	W drugim roku obowiązywania PZO	1	Gospodarz obiektu w na podstawie porozumienia ze sprawującym nadzór nad obszarem Natura 2000
8.	B2	Ograniczenia użytkowania strychu budynku w okresie rozrodu do niezbędnych prac związanych z jego utrzymaniem	W okresie rozrodu nietoperzy ograniczenie czasu spędzonego na strychu oraz liczby osób do niezbędnego minimum, tylko w sytuacjach związanych z bezpieczeństwem budynku bądź spełnianiem jego podstawowych funkcji. Nie wpuszczenie na strych osób postronnych. Nie oświetlanie strychu.	Strych kościoła w Skalniku	od 15.04. do 15.09., przez cały okres obowiązywania planu zadań ochronnych	-	Sprawujący nadzór nad obszarem Natura 2000 na podstawie porozumienia z gospodarzem obiektu

Plan zadań ochronnych dla obszaru Natura 2000 Kościół w Skalniku PLH180037

9.		B3	Oznakowanie stanowiska tablicą zawierającą podstawowe informacje o przedmiocie ochrony i zalecenia ochronne	Trwałą tablicę zawierającą informacje o działaniach mogących stanowić zagrożenie dla stanowiska nietoperzy należy umieścić w widocznym miejscu, skonsultowanym z gospodarzem obiektu. Tablica powinna zawierać dane kontaktowe instytucji odpowiedzialnej za udzielanie wskazówek dot. właściwego (od strony przyrodniczej) gospodarowania obiektem oraz informację o odpowiedzialności prawnej (art. 131 ustawy o ochronie przyrody) związanej ze złamaniem zakazów obowiązujących w odniesieniu do zwierząt chronionych.	Przed kościołem	- Ustawienie – drugi rok obowiązywania PZO. - Konserwacja lub wymiana – w zależności od potrzeb	0,5	Sprawujący nadzór nad obszarem Natura 2000 na podstawie porozumienia z gospodarzem obiektu.
Działania dotyczące monitoringu realizacji działań ochronnych								
10.		C1	Nadzór przyrodniczy	Nadzór sprawującego nadzór nad obszarem (w razie potrzeby specjalistyczna konsultacja z chiropterologiem) nad właściwym, zgodnym z wymaganiami nietoperzy przebiegiem wszystkich prac z zakresu czynnych działań ochronnych. Do zadań nadzoru przyrodniczego należeć będzie przede wszystkim: uzgadnianie terminów i sposobów wykonywania prac ochronnych i kontrola ich właściwego przebiegu, odbiór wykonanych prac,	Strych kościoła w Skalniku	Przez cały okres obowiązywania planu zadań ochronnych	25	Sprawujący nadzór nad obszarem Natura 2000 na podstawie porozumienia z gospodarzem obiektu

Plan zadań ochronnych dla obszaru Natura 2000 Kościół w Skalniku PLH180037

				ewentualne modyfikacje zakresu działań, konsultacje dla właścicieli terenów i obiektów ujętych w planach zadań itp.					
--	--	--	--	---	--	--	--	--	--

7. Ustalenie działań w zakresie monitoringu stanu ochrony przedmiotów ochrony

Przyjęty zakres monitoringu stanu ochrony pozwoli ocenić zmiany w liczebności populacji nietoperzy i stanie ich siedlisk, a także efektów czynnych działań ochronnych.

Lp.	Przedmiot ochrony	Cel	Parametr	Wskaźnik	Zakres prac monitoringowych	Terminy/ częstotliwość	Miejsce	Podmiot odpowiedzialny	Szacowany koszt (w tys. zł)
1.	1324 nocek duży <i>Myotis myotis</i>	Utrzymanie właściwego stanu ochrony	Stan populacji zgodnie z PMŚ GIOŚ.	Liczebność zgodnie z PMŚ GIOŚ	Określenie liczebności i struktury wiekowej nietoperzy	Corocznie, zgodnie z metodyką GIOŚ	Strych kościoła w Skalniku	Sprawujący nadzór nad obszarem Natura 2000	10

Plan zadań ochronnych dla obszaru Natura 2000 Kościół w Skalniku PLH180037

2.	Ocena zmian zachodzących w obrębie schronienia letniego	Siedlisko	Zgodnie z PMŚ GIOŚ.	Ocena prowadzona zgodnie z PMŚ GIOŚ.				
----	---	-----------	---------------------	--------------------------------------	--	--	--	--

8. Wskazania do dokumentów planistycznych

Lp.	Dokumentacja planistyczna	Wskazania do zmian w dokumentach planistycznych niezbędne do utrzymania bądź odtworzenia właściwego stanu ochrony siedlisk przyrodniczych oraz gatunków roślin i zwierząt, dla których ochrony został wyznaczony obszar Natura 2000 (Art. 28 ust 10 pkt 5 ustawy o ochronie przyrody)
		Brak wskazań

9. Przesłanki sporządzenia planu ochrony

Sporządzenie planu ochrony dla obszaru nie jest konieczne – działania ochronne można realizować w ramach planu zadań ochronnych. Kolejny plan zadań ochronnych powinien być opracowany po expiracji niniejszego.

10. Projekt weryfikacji SDF obszaru i jego granic

Lp.	Zapis SDF	Proponowany zapis SDF	Uzasadnienie do zmiany
1.	1.5. Data aktualizacji 2014-04	1.5. Data aktualizacji 2015-10	Aktualizacja

Plan zadań ochronnych dla obszaru Natura 2000 Kościół w Skalniku PLH180037

2.	Data zatwierdzenia obszaru jako OZW 2011-03	Data zatwierdzenia obszaru jako OZW 2013-01	Korekta błędnego zapisu. Obszar zatwierdzony został Decyzją Komisji Europejskiej z dnia 16 listopada 2012 r. w sprawie przyjęcia na mocy dyrektywy Rady 92/43/EWG szóstego zaktualizowanego wykazu terenów mających znaczenie dla Wspólnoty składających się na kontynentalny region biogeograficzny (notyfikowana jako dokument nr C(2012) 8120), opublikowaną w Dzienniku Urzędowym Unii Europejskiej 26 stycznia 2013 r.
3.	Jakość danych M	Jakość danych G	Aktualizacja
4.	Ocena obszaru 1324 Nocek duży ocena stanu zachowania B	Ocena obszaru 1324 Nocek duży ocena stanu zachowania C	Zachowanie: ocena C, w tym: stopień zachowania cech siedliska gatunku: III – elementy średnio zachowane lub częściowo zdegradowane. Strych kościoła wymaga remontu. Konieczne jest założenie platformy chroniącej strop nawy przed guanem, wloty wymagają udrożnienia. Konieczna jest zmiana iluminacji kościoła w sposób nieoświetlający wieży. możliwości odtworzenia: możliwe przy średnim nakładzie środków. konieczny remont strychu obejmujący wloty w wieży, montaż platformy oraz zmiana sposobu iluminacji.
5.	Ocena obszaru Ocena ogólnie 1324 Nocek duży ocena B	Ocena obszaru Ocena ogólnie 1324 Nocek duży ocena C	Ocena ogólna: C – w tym: Populacja: ocena C; w obszarze nocek duży występuje na jednym stanowisku (strych kościoła). W roku badań obserwowano znaczący spadek liczebności. W chwili obecnej populacja szacowana jest na <2% populacji krajowej Na obniżenie oceny ogólnej wpływ miała także obniżona ocena stanu zachowania.

Plan zadań ochronnych dla obszaru Natura 2000 Kościół w Skalniku PLH180037

6.	Skalnik jest jedną z najstarszych parafii w południowej Polsce swymi początkami sięga IX wieku.	Parafia w Skalniku jest prawdopodobnie jedną z najstarszych parafii w południowej Polsce, powstała po 1375 r.	Korekta błędnego zapisu.
7.	Obecnie jej liczebność podlega dużym zmianom zarówno w trakcie jednego sezonu jak i między sezonami i waha się między ok. 30 a 200 osobnikami.	Obecnie jej liczebność podlega dużym zmianom zarówno w trakcie jednego sezonu jak i między sezonami i waha się między ok. 30 a 200 osobnikami.	Aktualizacja
8.	Leżące w najbliższym sąsiedztwie ostoje Wisłok z Dopływami pltmp257, Łysa Góra PLH 180015, Ostoja Magurska PLH 180001 zapewniają dogodne miejsca żerowania.	-	Usunięto, jako bezpośrednio niedotyczące obszaru.

Plan zadań ochronnych dla obszaru Natura 2000 Kościół w Skalniku PLH180037

9.	Usunięto wszystkie zagrożenia i oddziaływania z pkt.4.3.	oddziaływania negatywne: zagrożenia i presje: G05.07 G05, H06.02, J03.01, E06.02, K03.04, J03.02	Skorygowano błędne zapisy: zagrożenia A10.01 (usuwanie żywopłotów i zagajników lub roślinności karłowatej), E01.03 (zabudowa rozproszona) – są błędne z punktu widzenia ekologii gatunku będącego przedmiotem ochrony; G05 (Inna ingerencja i zakłócenia powodowane przez działalność człowieka) zagrożenie zbyt ogólne – uszczegółowiono do G05.07 (niewłaściwie realizowane działania ochronne lub ich brak); dodano: G05 (inna ingerencja i zakłócenia powodowane przez działalność człowieka) utrudnianie wlotu nietoperzom – metalowe siatki w oknach wieży utrudniają wylot/wlot nietoperzy oraz niepokojenie nietoperzy w procesie uzyskiwania decyzji oddziaływania na środowisko. H06.02 (zanieczyszczenie świetlne) iluminacja wieży kościoła powoduje płoszenie nietoperzy, J03.01 (zmiana lub utrata określonych cech siedliska) zły stan techniczny pokrycia dachu oraz brak zabezpieczenia stropu przed gromadzącym się guanem prowadzi do osłabienia konstrukcji budynku E06.02 (odbudowa, remont budynków) strych nie ma podłogi – guano może uszkodzić sklepienie nawy głównej kościoła oraz K03.04 (drapieżnictwo) z uwagi na niedokładnie zabezpieczone okna istnieje możliwość penetracji strychu przez kuny, J03.02 antropogeniczne zmniejszenie spójności siedlisk – wycinka drzew.
10.	Dokumentacja Węgiel A., Paszkiewicz R., Szkudlarek R. 2001 Nietoperze Beskidu Wyspowego, Beskidu Sądeckiego, Beskidu Niskiego i Pogórza Karpackiego Nietoperze 163-169 3	Kowalcze-Magiera S., Łupicki D. 2015. Raport z prac terenowych przeprowadzonych na potrzeby opracowania Planu Zadań Ochronnych dla obszaru mającego znaczenie dla Wspólnoty Kościół w Skalniku PLH180037. Maszynopis RDOŚ w Rzeszowie	Usunięto publikację Węgiel i inni 2001. Błędna cytacja – w pracy nie ma żadnych informacji o kolonii w kościele w Skalniku. Dodano aktualny raport sporządzony na potrzeby PZO

Plan zadań ochronnych dla obszaru Natura 2000 Kościół w Skalniku PLH180037

11.	Piksa K. 2008 materiały niepublikowane	Piksa K. 2008. Raport z prowadzonych prac w ramach Wojewódzkiego Zespołu Ekspertów ds. Obszarów Natura 2000 w Województwie Podkarpackim. Maszynopis RDOŚ w Rzeszowie	Uszczegółowiono.
12.	Kozakiewicz K. 2003 Letnie stanowiska nietoperzy na strychach budynków sakralnych w Beskidzie Niskim i Sądeckim oraz na Pogórzu Środkowobeskidzkim - kontrole w latach 1999-2001 Studia Chiropterologica 21-30 3-4	Kozakiewicz K. 2003 Letnie stanowiska nietoperzy na strychach budynków sakralnych w Beskidzie Niskim i Sądeckim oraz na Pogórzu Środkowobeskidzkim - kontrole w latach 1999-2001 Studia Chiropterologica (3-4): 21-30	Poprawiono błędną cytację
13.	Plany i zarządzenia Nie	Nie, ale jest w przygotowaniu	Aktualizacja

Lp.	Proponowany przebieg granicy na tle istniejących granic obszaru	Uzasadnienie do zmiany
1	Korekta granicy	Potrzeba jej dosunięcia do granicy działek ewidencyjnych pozwalających na łatwą identyfikację

Plan zadań ochronnych dla obszaru Natura 2000 Kościół w Skalniku PLH180037

11. Zestawienie uwag i wniosków

Lp.	Uwagi i wnioski	Podmiot zgłaszający	Sposób rozpatrzenia / odpowiedź
	Moduł A		
	Moduł B		
	Moduł C		

12. Literatura

- 1324 Nocek duży *Myotis myotis*. Wyniki monitoringu. Monitoring gatunków i siedlisk przyrodniczych ze szczególnym uwzględnieniem specjalnych obszarów ochrony siedlisk Natura 2000
- Arlettaz R. 1996. Feeding behaviour and foraging strategy of free-living mouse eared bats, *Myotis myotis* and *Myotis blythii*. Anim Behav. 51: 1-11.
- Dietz C., von Helversen O., Nill D. 2009. Nietoperze Europy i Afryki północno-zachodniej. MULTICO. 398s.
- Gaisler J., Rehak Z., Bartonicka T. 2009. Bat casualties by road traffic (Brno-Vienna). Acta Theriologica 54 (2): 147-155.
- Gryz J., Krauze D. 2008. Mortality of vertebrates on a road crossing the Biebrza Valley (NE Poland). European Journal Wildlife Research 54: 709-714.
- Kepel A. W: Makomaska-Juchiewicz M. (red.). 2010 1324 Nocek duży *Myotis myotis* (Borkhauen, 1797). Monitoring gatunków zwierząt. Przewodnik metodyczny. Część I. GIOŚ. Warszawa. s.: 220-257
- Kowalski M., Wojtowicz B. 2004. Nocek duży. W: Adamski p., Bartel r., Bereszyński A., Kepel A., Witkowski Z. (red.) Gatunki Zwierząt (z wyjątkiem ptaków). Poradnik ochrony siedlisk i gatunków Natura 2000 – podręcznik metodyczny. Ministerstwo Środowiska, Warszawa. T. 6, pp: 363 – 367.

Plan zadań ochronnych dla obszaru Natura 2000 Kościół w Skalniku PLH180037

- Kozakiewicz K. 2003. Letnie stanowiska nietoperzy na strychach budynków sakralnych w Beskidzie Niskim i Sądeckim oraz na Pogórzu Środkowobeskidzkim - kontrole w latach 1999-2001. *Studia Chiropterologica* 21-30; 3-4
- Lesiński G. 2006. Wpływ antropogenicznych przekształceń krajobrazu na strukturę i funkcjonowanie zespołów nietoperzy w Polsce. SGGW, Warszawa.
- Lesiński G. 2007. Bat road casualties and factors determining their level. *Mammalia* 71: 138-142.
- Lesiński G. 2011. Nietoperze zabijane przez pojazdy na drodze pomiędzy Warszawą a Nowym Dworem Mazowieckim. *Nietoperze* 12 (1-2): 51-52.
- Lesiński G., Sikora A., Olszewski A. 2011. Bat casualties on a road crossing mosaic landscape. *European Journal Wildlife Research* 57: 217-223
- Piksa K. 2008. Raport z prowadzonych prac w ramach Wojewódzkiego Zespołu Ekspertów ds. Obszarów Natura 2000 w Województwie Podkarpackim.
- Sachanowicz K., Ciechanowski M., Piksa K. 2006. Distribution patterns, species richness and status of bats in Poland. *Vespertilio* 9-10: 151-173
- Zahn A., Rottenwallner A., Guttinger R. 2006. Population density of the greater mouse-eared bat (*Myotis myotis*), local diet composition and availability of foraging habitats. *J. Zool* 269: 486-493.