

# Las nad Braciejową

PLH 180023

II spotkanie

Zespołu Lokalnej Współpracy

Dębica, 01.02.2019.



**Fundusze Europejskie**  
Infrastruktura i Środowisko



GENERALNA  
DYREKCJA  
OCHRONY  
ŚRODOWISKA



REGIONALNA  
DYREKCJA  
OCHRONY  
ŚRODOWISKA  
W RZESZOWIE

**Unia Europejska**  
Fundusz Spójności



# Położenie i zasięg

## **Położenie administracyjne:**

województwo podkarpackie

powiat ropczycko-sędziszowski, gmina

Ropczyce, miejscowości: Mała, Niedźwiada,

powiat dębicki, gmina Dębica, miejscowości:

Braciejowa, Głobikowa, Stasiówka, Gumniska,

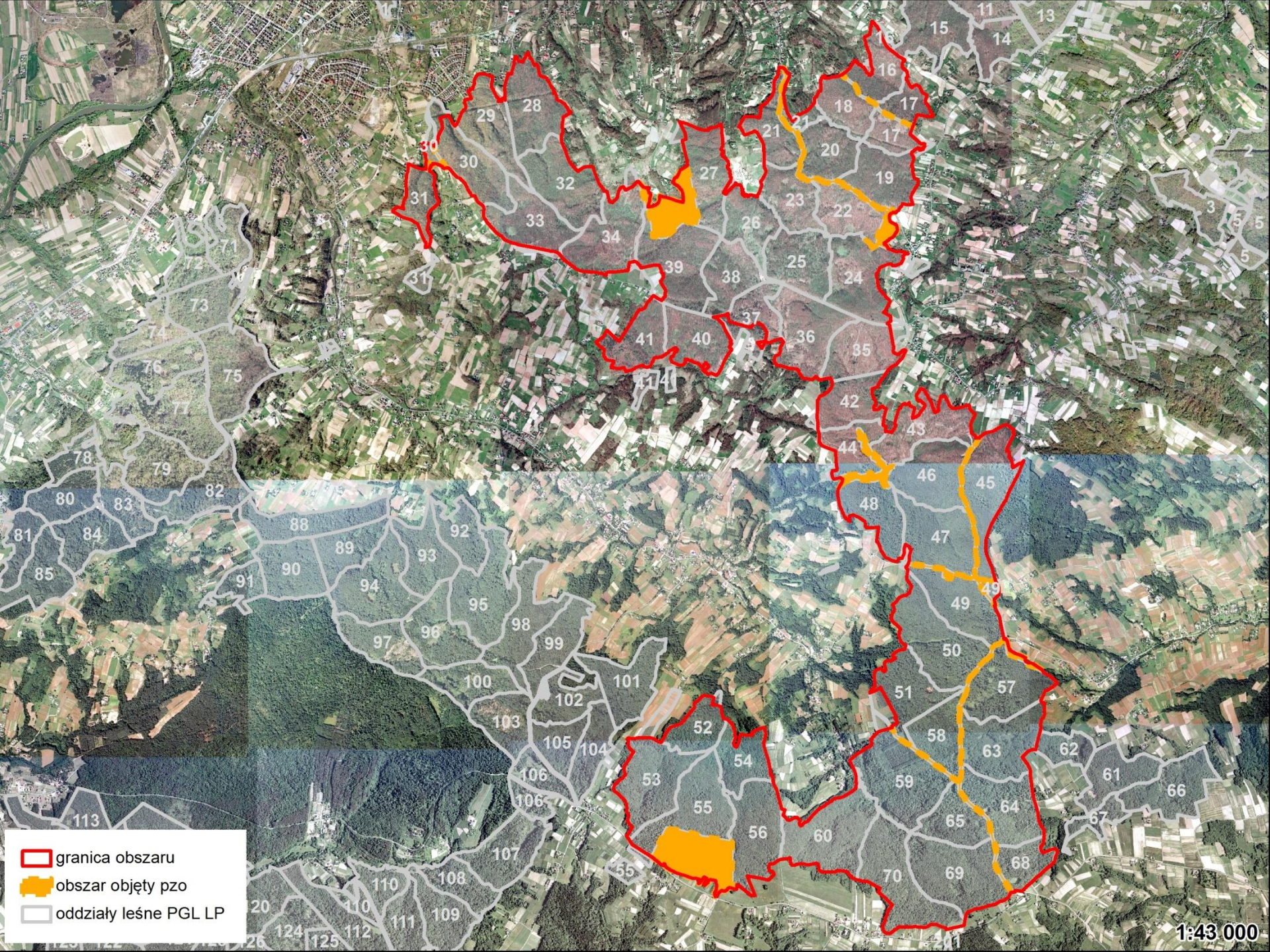
Latoszyn, miasto Dębica




**Powierzchnia:** 1440,17 ha

**Powierzchnia opracowania:** 56,04 ha

**Wysokość npm:** 235– 445 m

**Region biogeograficzny:** kontynentalny



-  granica obszaru
-  obszar objęty pzo
-  oddziały leśne PGL LP

# Inwentaryzacja siedlisk przyrodniczych

W wyniku przeprowadzonych badań wykazano jedną powierzchnię siedliska 6510 Nizowe i górskie świeże łąki użytkowane ekstensywnie (*Arrhenatherion elatioris*), 5 płatów siedlisk 9170 Grąd środkowoeuropejski i subkontynentalny (*Galio-Carpinetum*, *Tilio-Carpinetum*), natomiast wszystkie płaty buczyn, opisywane dotąd jako buczyny żyzne zweryfikowano jako kwaśną buczynę 9110 (*Luzulo-Fagetum*).

Stosowane tu kryterium fitosocjologiczne jednoznacznie wskazuje na ten typ siedliska, głównie ze względu na występujący typowy zestaw gatunków charakterystycznych i wyróżniających kwaśnych buczyn, przy braku lub nieznacznym udziale gatunków żyznej buczyny karpackiej (9130 Żyzne buczyny)

Powierzchnia wyróżnionych siedlisk jest następująca:

- 6510 – 0,43 ha;
- 9110 – 38,35 ha;
- 9170 – 4,74 ha.



## NATURA 2000 - STANDARDOWY FORMULARZ DANYCH

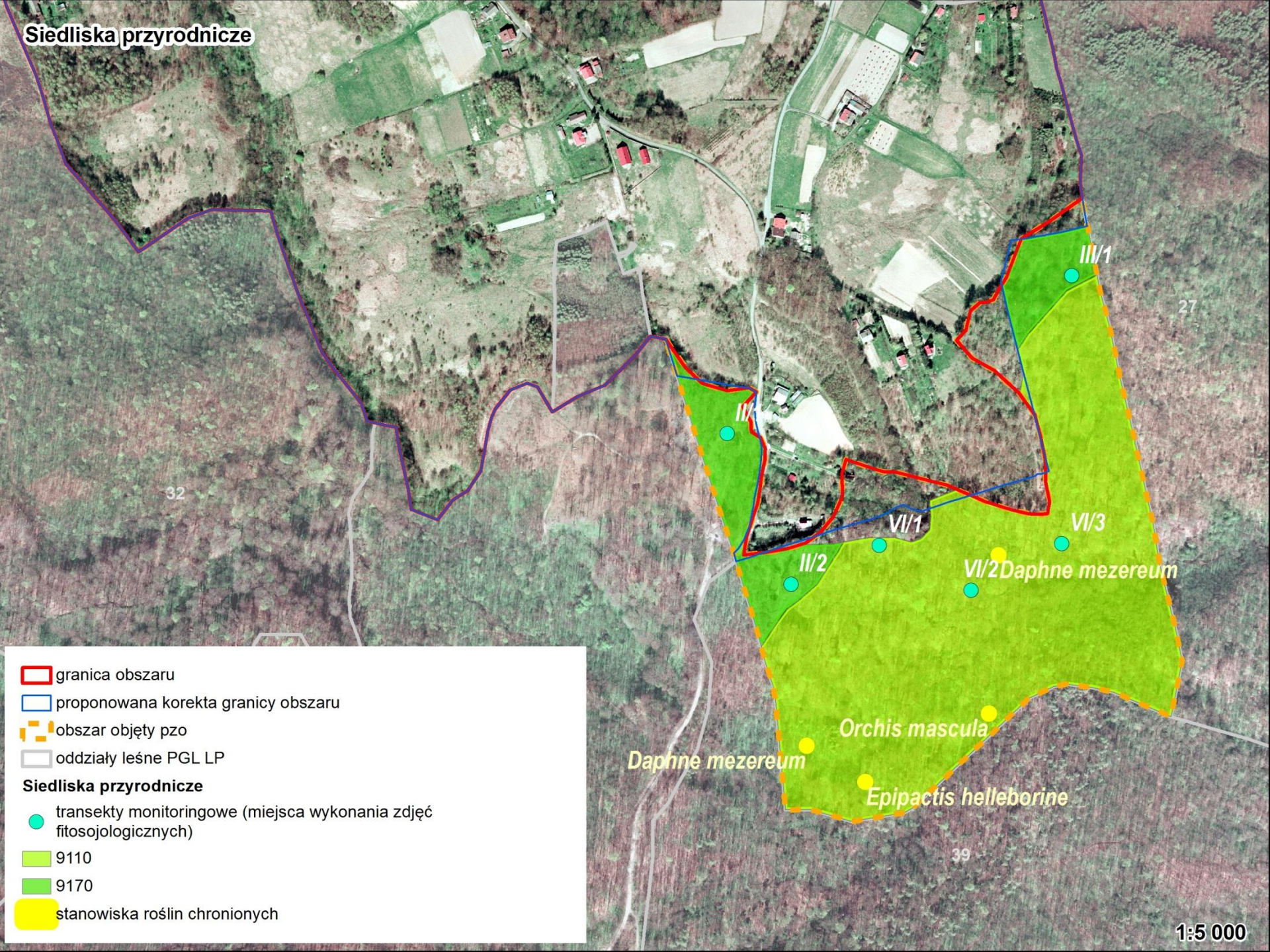
dla obszarów specjalnej ochrony (OSO),  
proponowanych obszarów mających znaczenie dla Wspólnoty (pOZW),  
obszarów mających znaczenie dla Wspólnoty (OZW) oraz  
specjalnych obszarów ochrony (SOO)

OBSZAR PLH180023  
NAZWA  
OBSZARU Las nad Braciejową

Przedmioty ochrony w obszarze - siedliska:

- **6510 Nizowe i górskie świeże łąki użytkowane ekstensywnie (*Arrhenatherion elatioris*);**
- **9110 Kwaśne buczyny (*Luzulo-Fagenion*);**
- **9170 Grąd środkowoeuropejski i subkontynentalny (*Galio-Carpinetum, Tilio-Carpinetum*);**
- 9130 Żyzne buczyny (*Dentario glandulosae-Fagenion, Galio odorati-Fagenion*);
- 9180 Jaworzyny i lasy klonowo-lipowe na stromych stokach i zboczach (*Tilio plathyphyllis-Acerion pseudoplatani*);
- 91E0 Łęgi wierzbowe, topolowe, olszowe i jesionowe (*Salicetum albo-fragilis, Populetum albae, Alnenion glutinoso-incanae*, olsy źródliskowe).

# Siedliska przyrodnicze



- granica obszaru
- proponowana korekta granicy obszaru
- obszar objęty pzo
- oddziały leśne PGL LP

## Siedliska przyrodnicze

- transekty monitoringowe (miejsca wykonania zdjęć fitosojologicznych)
- 9110
- 9170
- stanowiska roślin chronionych

III/1  
III/2  
II/2  
VI/1  
VI/2  
VI/3  
*Daphne mezereum*  
*Orchis mascula*  
*Epipactis helleborine*

# Siedliska przyrodnicze



- granica obszaru
- proponowana korekta granicy obszaru
- obszar objęty pzo
- oddziały leśne PGL LP

## Siedliska przyrodnicze

- miejsca wykonania dodatkowych zdjęć fitosocjologicznych
- 9110
- 9170
- stanowiska roślin chronionych

# Siedliska przyrodnicze

- granica obszaru
- proponowana korekta granicy obszaru
- obszar objęty pzo
- oddziały leśne PGL LP

## Siedliska przyrodnicze

- transekty monitoringowe (miejsca wykonania zdjęć fitosojologicznych)
- 6510
- 9170
- stanowiska roślin chronionych

*Daphne mezereum*

*Primula elatior*



# Siedliska przyrodnicze

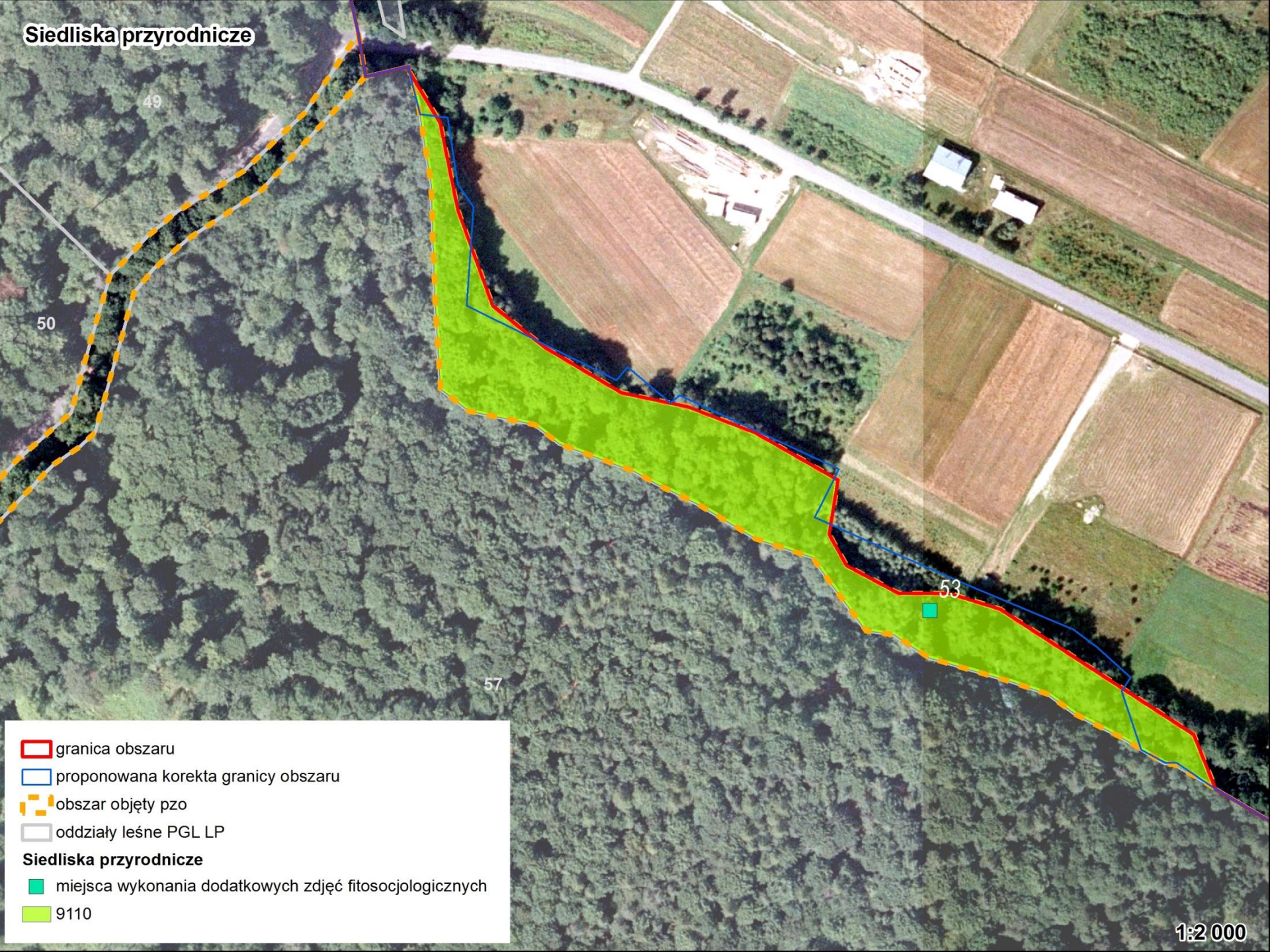


- granica obszaru
- proponowana korekta granicy obszaru
- obszar objęty pzo
- oddziały leśne PGL LP

## Siedliska przyrodnicze

- transekty monitoringowe (miejsca wykonania zdjęć fitosojologicznych)
- 9110

# Siedliska przyrodnicze

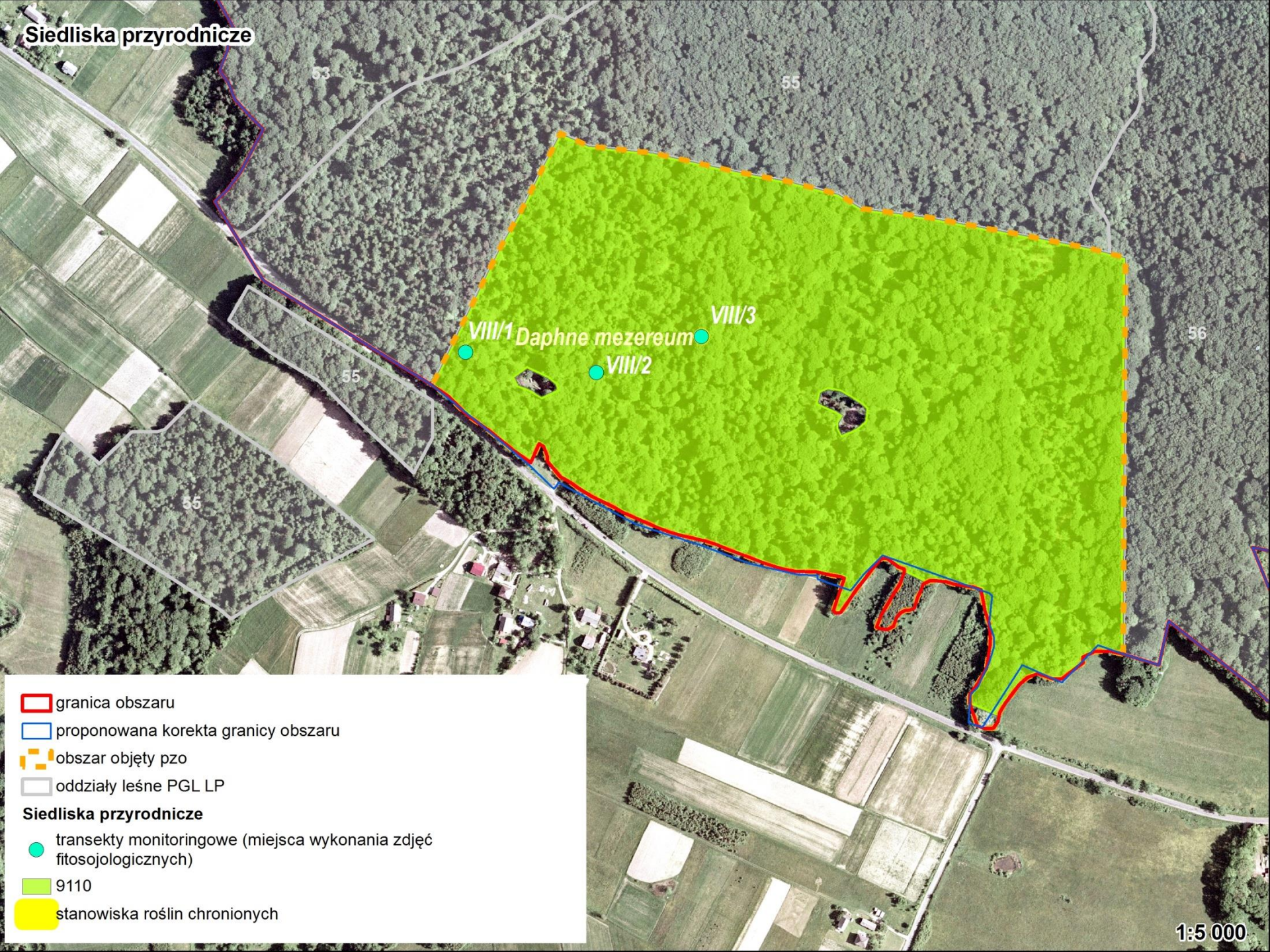


- granica obszaru
- proponowana korekta granicy obszaru
- obszar objęty pzo
- oddziały leśne PGL LP

## Siedliska przyrodnicze

- miejsca wykonania dodatkowych zdjęć fitosocjologicznych
- 9110

## Siedliska przyrodnicze



- granica obszaru
- proponowana korekta granicy obszaru
- obszar objęty pzo
- oddziały leśne PGL LP

### Siedliska przyrodnicze

- transekty monitoringowe (miejsca wykonania zdjęć fitosojologicznych)
- 9110
- stanowiska roślin chronionych

# Ocena stanu zachowania

Ogółem wyznaczono 8 transektów, jeden w zbiorowiskach łąkowych, cztery w grądzie, trzy w kwaśnej buczynie.

Przeprowadzony monitoring wykazał, że jedno siedlisko (6510) prezentuje zły stan ochrony (U2), dwa (9170, 9110) – niezadowalający (U1).

Celem działań ochronnych powinna być poprawa tego stanu. W przypadku siedlisk leśnych, w ramach działań ochronnych przede wszystkim należy, przez odpowiedni dobór sposobów gospodarowania rozbudować strukturę wiekową i przestrzenną drzewostanów, dbając przy tym by odnawiały się gatunki właściwe dla siedlisk.

W przypadku zbiorowisk łąkowych niezbędne jest ekstensywne użytkowanie kośne i/lub pastwiskowe.

# Zagrożenia

- 6510 Nizowe i górskie świeże łąki użytkowane ekstensywnie
  - Zaniechanie/brak koszenia
- 9170 Grąd środkowoeuropejski i subkontynentalny
- 9110 Kwaśne buczyny
  - Istniejące: gospodarka leśna i plantacyjna i użytkowanie lasów i plantacji; usuwanie martwych i umierających drzew
  - Potencjalne: zabudowa rozproszona.

# Działania ochronne

## 6510 Nizowe i górskie świeże łąki użytkowane ekstensywnie

- Obligatoryjne: Prowadzenie ekstensywnego użytkowania kośnego, kośnopastwiskowego lub pastwiskowego.
- Fakultatywne: Użytkowanie zgodne z wymogami odpowiedniego pakietu rolno - środowiskowoklimatycznego w ramach obowiązującego PROW, ukierunkowanego na ochronę siedlisk przyrodniczych i siedlisk gatunków.
- Monitoring siedliska w oparciu o metodykę PMŚ GIOŚ. Dwukrotnie: w 4 i 8 roku obowiązywania Planu (w sezonie wegetacyjnym, przed pierwszym pokosem)

# Działania ochronne

9170 Grąd środkowoeuropejski i subkontynentalny

9110 Kwaśne buczyny

- możliwie najszersze stosowanie rębni stopniowych i przerębowych z długim i bardzo długim okresem odnowienia (ok. 40 l.);
- preferowanie odnowienia naturalnego;
- kształtowanie odpowiedniego składu gatunkowego dostosowanego do siedliska;
- usuwanie z drzewostanu w pierwszej kolejności dębu czerwonego;
- pozostawianie na siedliskach przyrodniczych drzew martwych i zamierających (z wyłączeniem sytuacji klęskowych, zagrożenia stanu zdrowotnego drzewostanów oraz zagrożenia bezpieczeństwa publicznego);
- pozostawianie drzew biocenotycznych;
- pozostawienie do naturalnego rozpadu ok. 5% drzewostanów osiagających wiek rębności lub zaplanowanych do użytkowania rębego.

Monitoring siedliska w oparciu o metodykę PMŚ GIOŚ. Dwukrotnie, w 4 i 8 roku obowiązywania planu zadań ochronnych (w sezonie wegetacyjnym, maj-wrzesień).

# Inwentaryzacja gatunków zwierząt

Badania terenowe pozwoliły wyodrębnić 11 stanowisk krasopani hera *Euplagia quadripunctaria*.

W części obszaru objętej opracowaniem nie stwierdzono siedlisk ani stanowisk kumaka górskiego i traszki karpackiej.





## NATURA 2000 - STANDARDOWY FORMULARZ DANYCH

dla obszarów specjalnej ochrony (OSO),  
proponowanych obszarów mających znaczenie dla Wspólnoty (pOZW),  
obszarów mających znaczenie dla Wspólnoty (OZW) oraz  
specjalnych obszarów ochrony (SOO)

OBSZAR	PLH180023
NAZWA OBSZARU	Las nad Braciejową

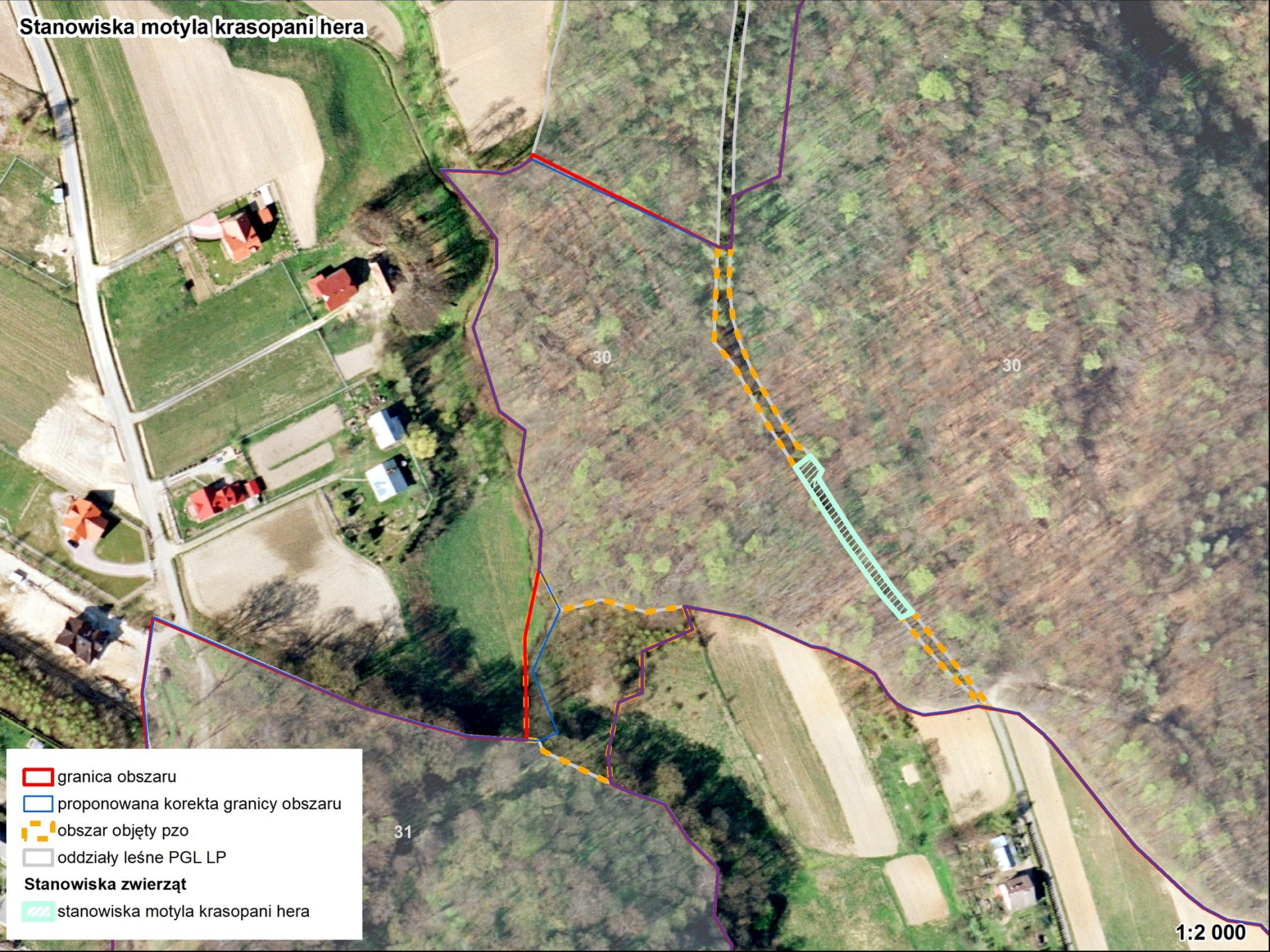
Przedmioty ochrony w obszarze – gatunki zwierząt:






- 1193 Kumak górski *Bombina variegata*;
- 2001 Traszka karpacka *Triturus montandoni*;
- **6199 Krasopani hera *Euplagia quadripunctaria*;**
- 4014 Biegacz urozmaicony *Carabus variolosus*;
- 1086 Zgniotek cynobrowy *Cucujus cinnaberinus*.



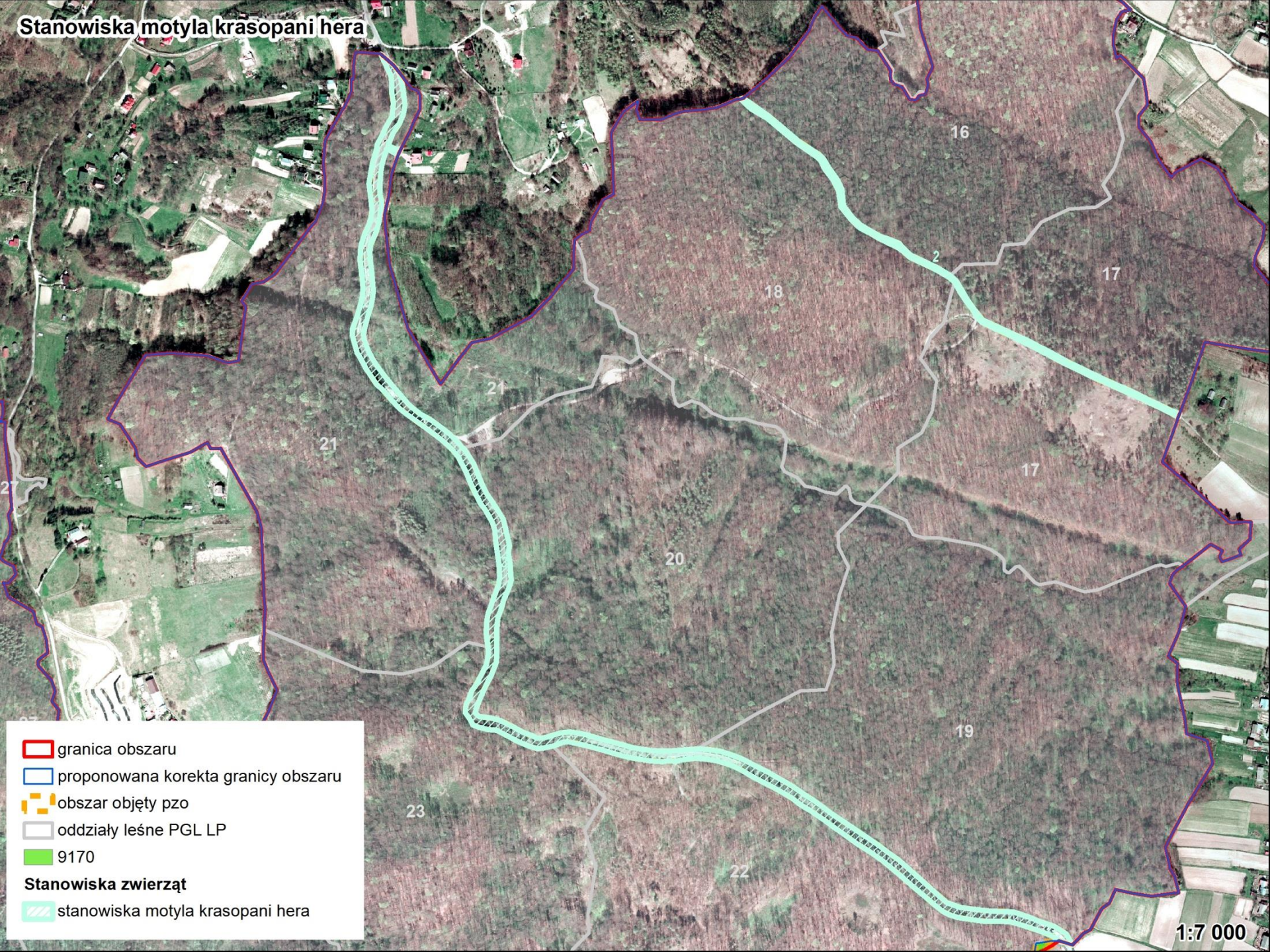


# Stanowiska motyla krasopani hera



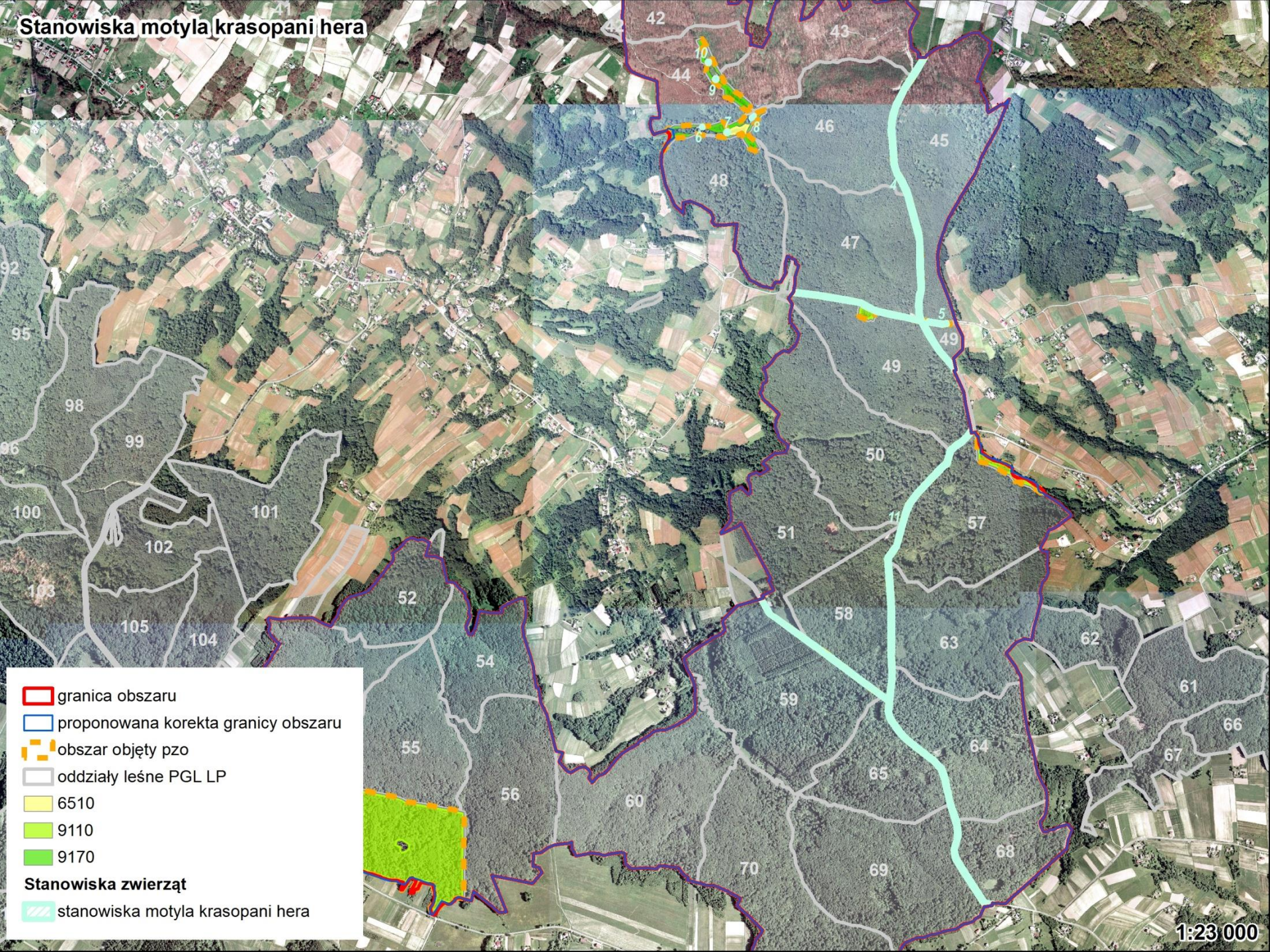
-  granica obszaru
  -  proponowana korekta granicy obszaru
  -  obszar objęty pzo
  -  oddziały leśne PGL LP
- Stanowiska zwierząt**
-  stanowiska motyla krasopani hera

# Stanowiska motyla krasopani hera



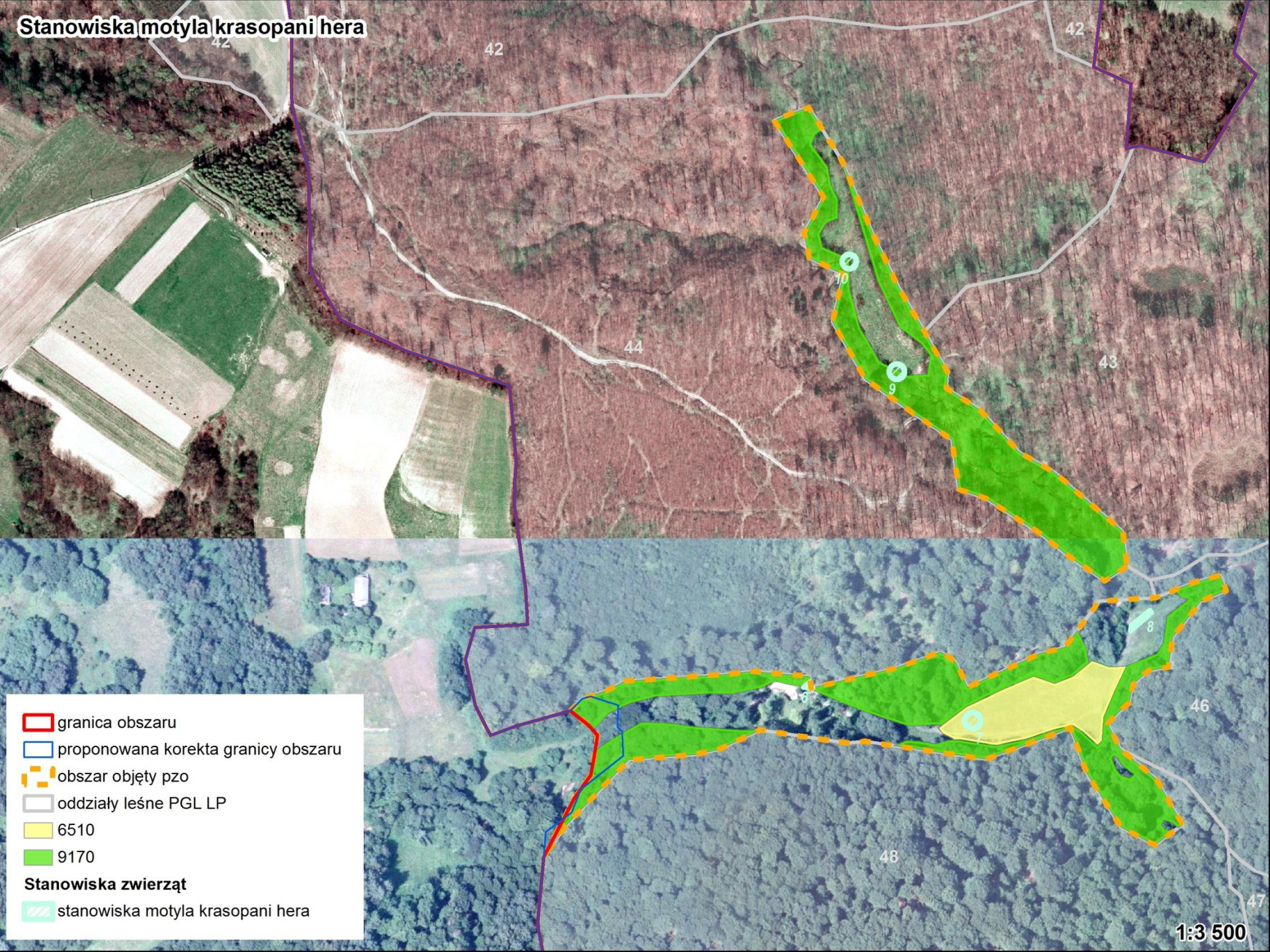
- granica obszaru
- proponowana korekta granicy obszaru
- obszar objęty pzo
- oddziały leśne PGL LP
- 9170
- Stanowiska zwierząt**
- stanowiska motyla krasopani hera

# Stanowiska motyla krasopani hera



- granica obszaru
- proponowana korekta granicy obszaru
- obszar objęty pzo
- oddziały leśne PGL LP
- 6510
- 9110
- 9170
- Stanowiska zwierząt**
- stanowiska motyla krasopani hera

# Stanowiska motyla krasopani hera



- granica obszaru
- proponowana korekta granicy obszaru
- obszar objęty pzo
- oddziały leśne PGL LP
- 6510
- 9170
- Stanowiska zwierząt**
- stanowiska motyla krasopani hera

# Ocena stanu zachowania

Ogółem założono 11 stanowisk monitoringowych. Obserwacje wykazały, że stan ochrony gatunku krasopani hera *Euplagia quadripunctaria* w części obszaru objętej opracowaniem jest właściwy (FV).



# Zagrożenia

- 6199 Krasopani hera
  - Istniejące: zaniechanie/brak koszenia
  - Potencjalne: zalesianie terenów otwartych; zaniechanie/brak koszenia

# Działania ochronne

- Na stanowisku „łąkowym”
  - Obligatoryjne: prowadzenie ekstensywnego użytkowania kośnego, kośnopastwiskowego lub pastwiskowego.
  - Fakultatywne: użytkowanie zgodne z wymogami odpowiedniego pakietu rolno - środowiskowoklimatycznego w ramach obowiązującego PROW, ukierunkowanego na ochronę siedlisk przyrodniczych i siedlisk gatunków.

# Działania ochronne

- Na stanowiskach „przydroży”
  - Kontynuowanie prac utrzymaniowych na poboczach istniejących dróg.
- Na stanowiskach „zaroślowych”
  - Odkrzaczenie i wykoszenie – 1- 2 rok obowiązywania planu; Wykoszenie – 4 i 8 rok obowiązywania planu.
- Na wszystkich stanowiskach
  - Monitoring siedlisk gatunku w oparciu o metodykę PMŚ GIOŚ. Dwukrotnie, w 4 i 8 roku obowiązywania planu zadań ochronnych (w sezonie wegetacyjnym, maj-wrzesień).

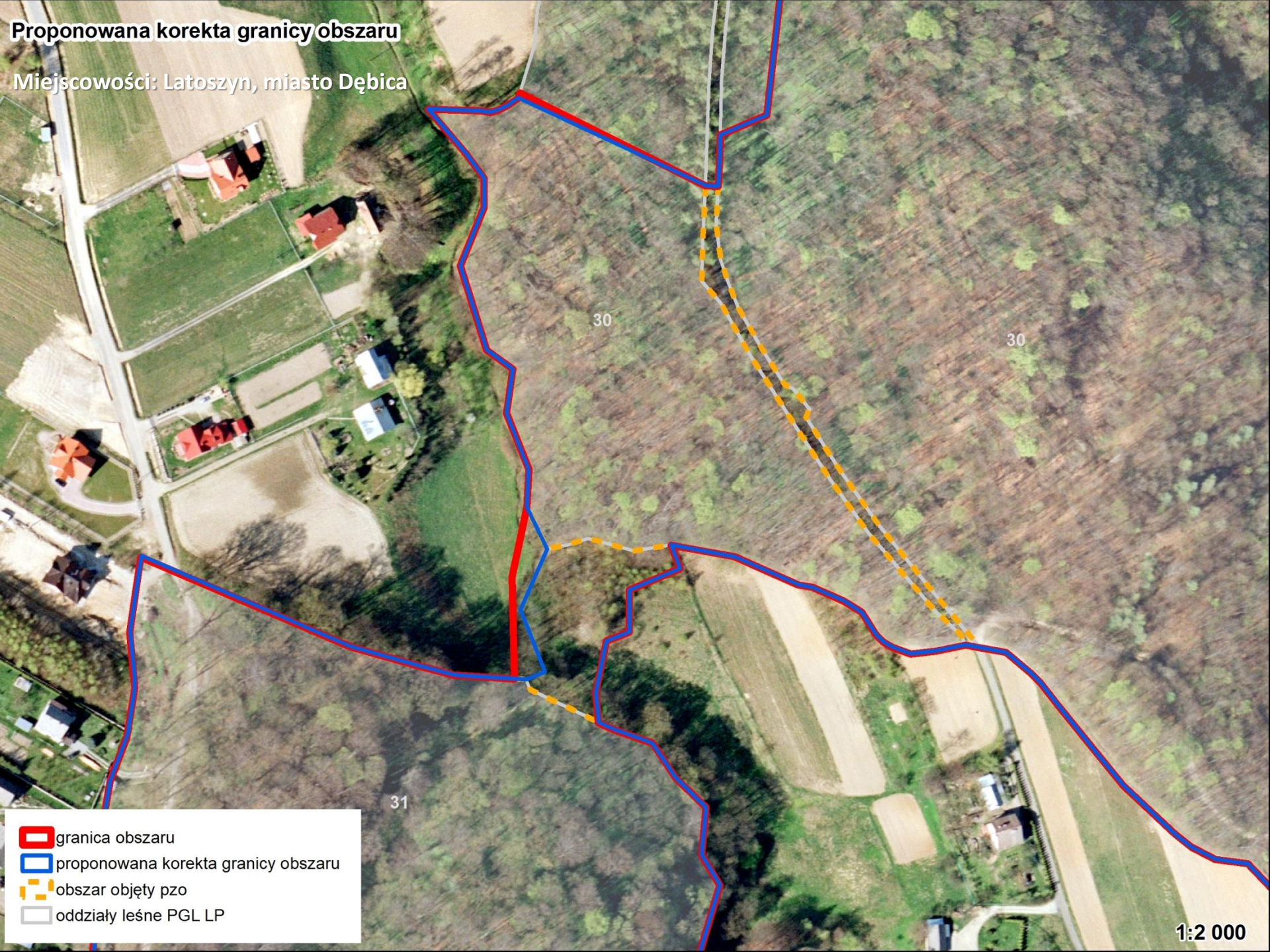
# Propozycja korekty granic obszaru

Propozycja korekty wynikała każdorazowo z dociągania granic do działek ewidencyjnych, a jeżeli było to nieuzasadnione, np. ze względu na przebieg granicy lasu w obrębie dz. ew. to korygowano granicę tak, aby pokrywała się w terenie z łatwo wyodrębnianymi obiektami, np. skrajem lasu.

Uwzględnienie proponowanych korekt zmniejsza powierzchnię obszaru o 1,23 ha.

# Proponowana korekta granicy obszaru





Miejscowości: Latoszyn, miasto Dębica



30

30

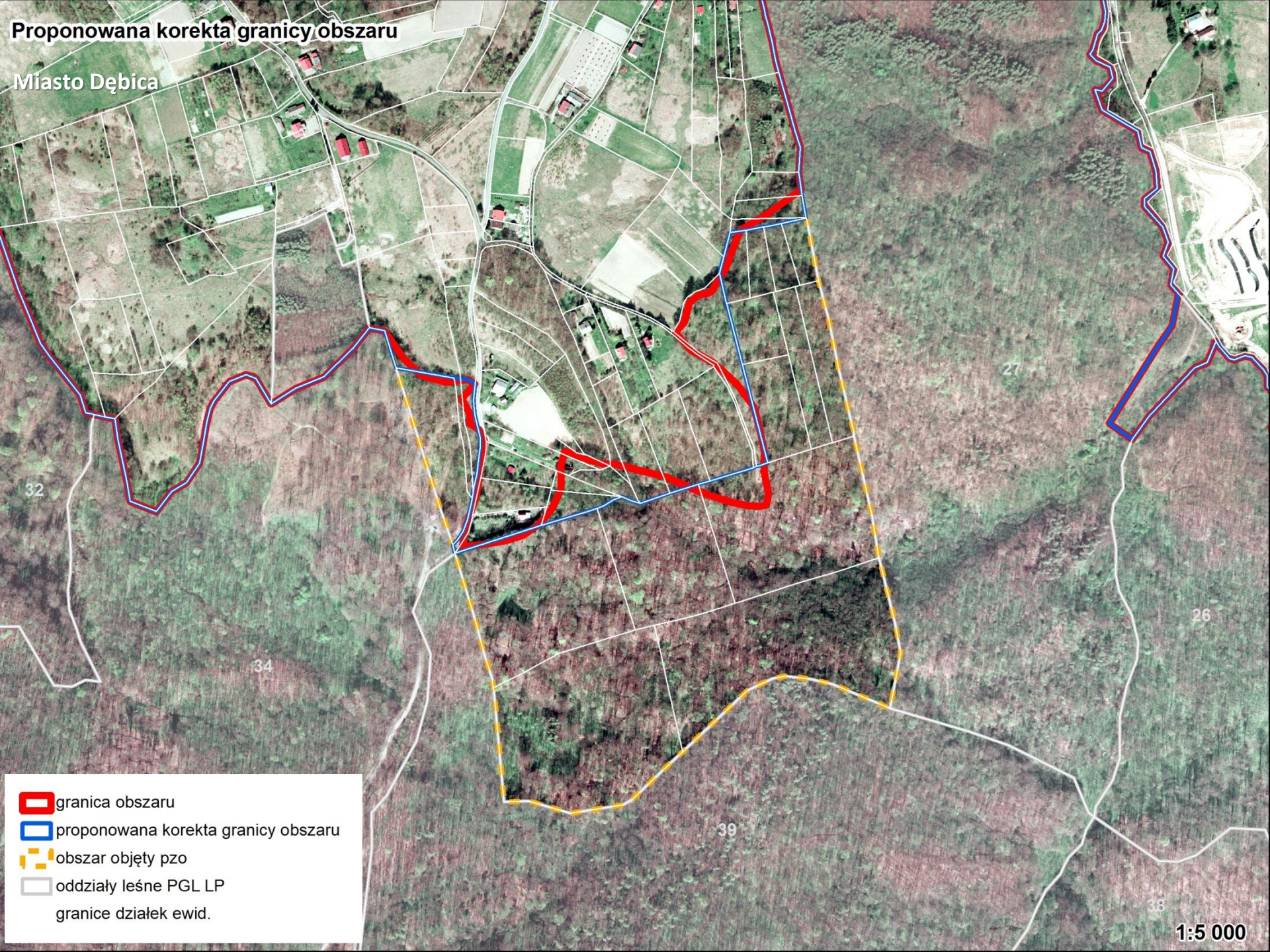
31






-  granica obszaru
-  proponowana korekta granicy obszaru
-  obszar objęty pzo
-  oddziały leśne PGL LP

1:2 000

# Proponowana korekta granicy obszaru

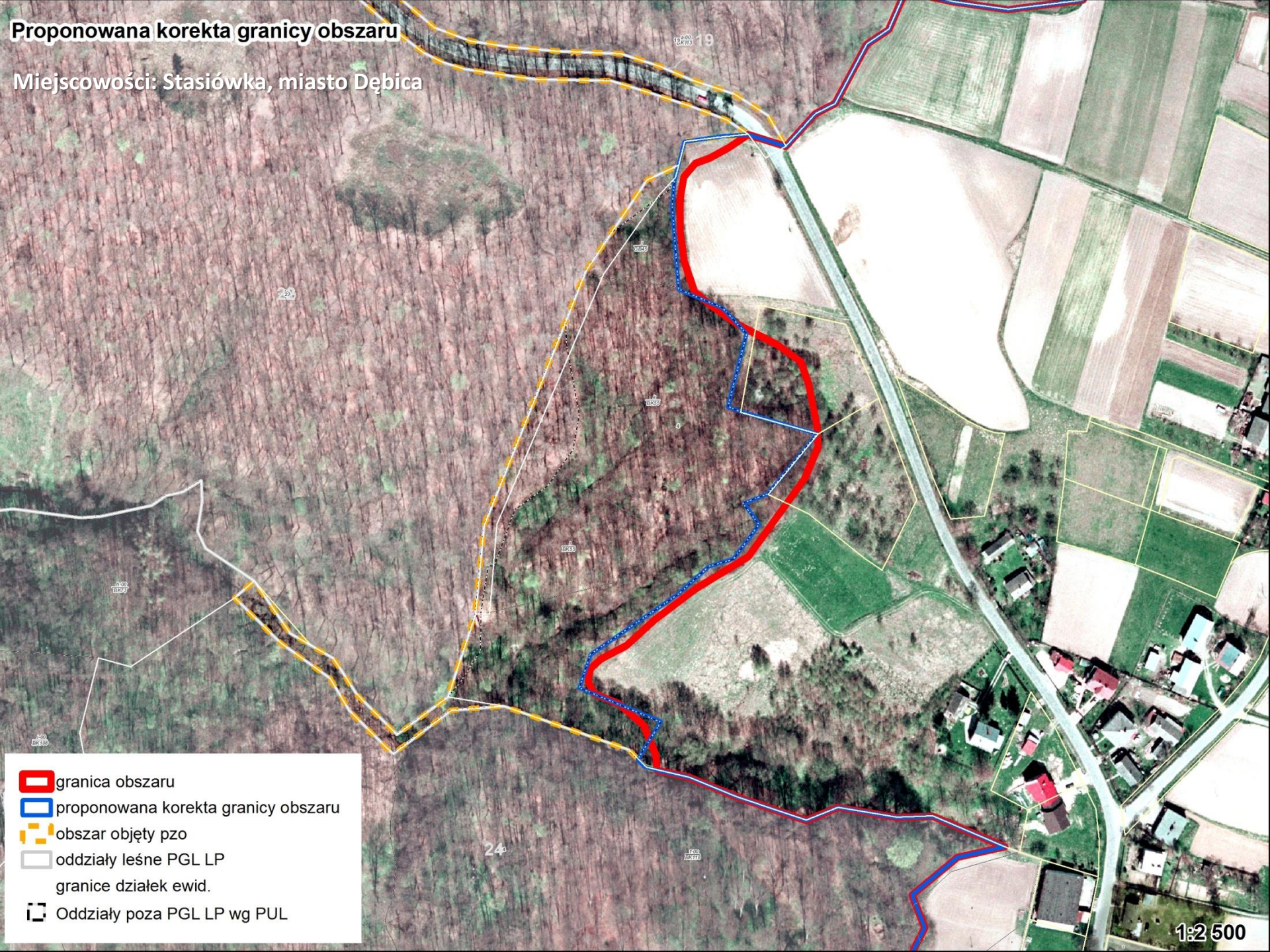
Miasto Dębica








-  granica obszaru
-  proponowana korekta granicy obszaru
-  obszar objęty pzo
-  oddziały leśne PGL LP
-  granice działek ewid.

# Proponowana korekta granicy obszaru

Miejscowości: Stasiówka, miasto Dębica

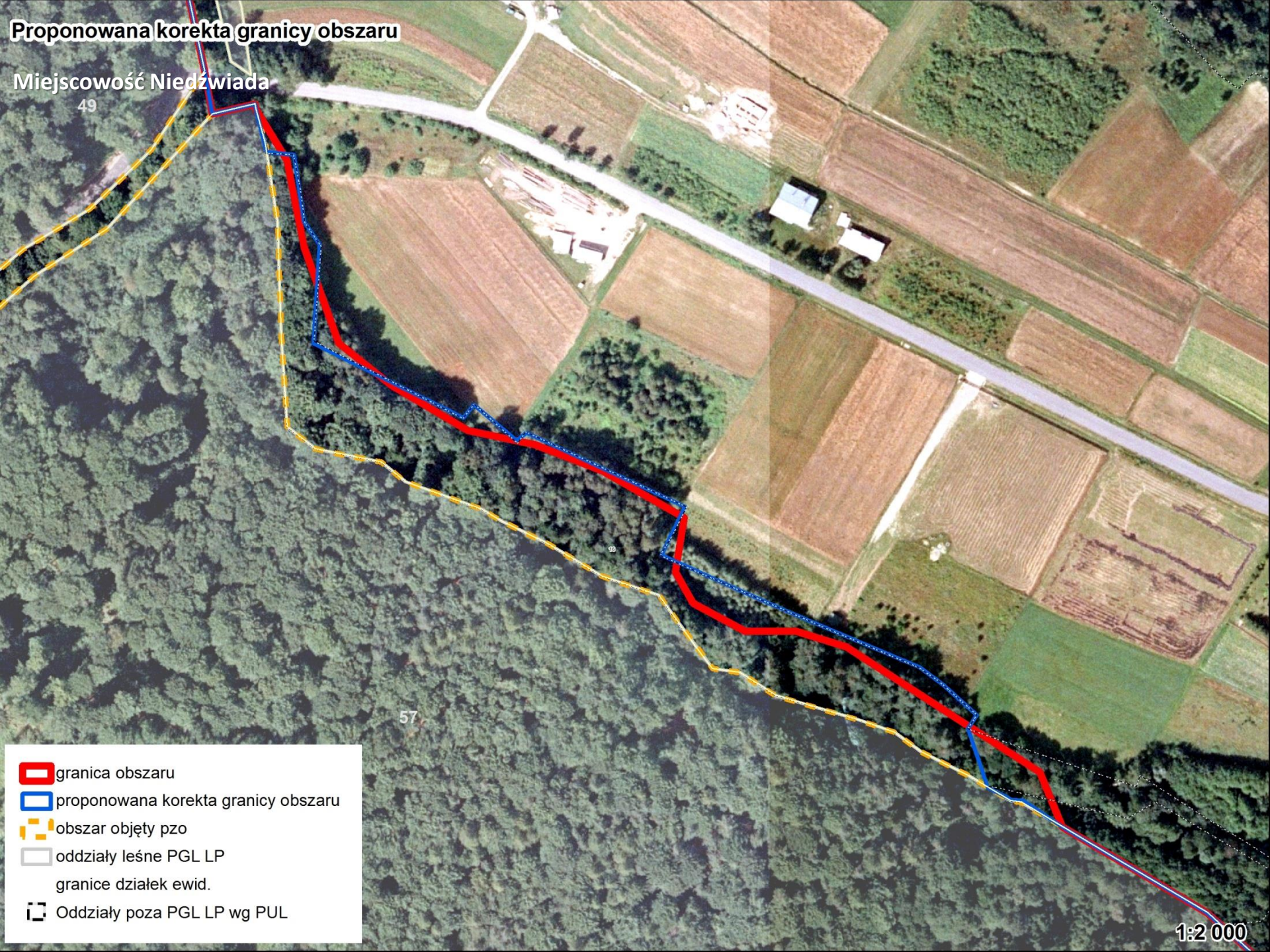








-  granica obszaru
-  proponowana korekta granicy obszaru
-  obszar objęty pzo
-  oddziały leśne PGL LP  
granice działek ewid.
-  Oddziały poza PGL LP wg PUL

# Proponowana korekta granicy obszaru

Miejscowość Niedźwiada

49



-  granica obszaru
-  proponowana korekta granicy obszaru
-  obszar objęty pzo
-  oddziały leśne PGL LP
-  granice działek ewid.
-  Oddziały poza PGL LP wg PUL

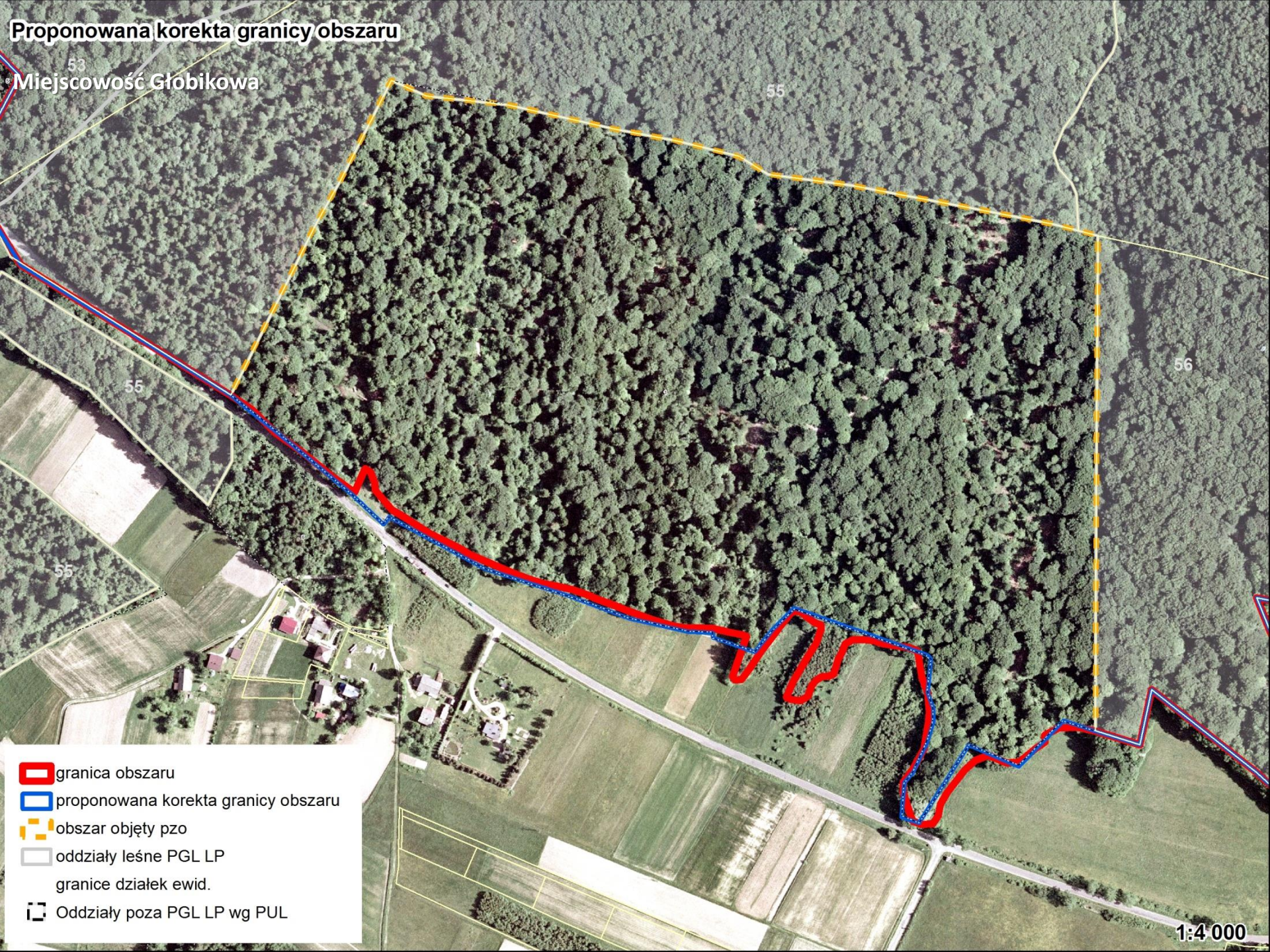
57







1:2 000



# Proponowana korekta granicy obszaru

Miejscowość Głobikowa

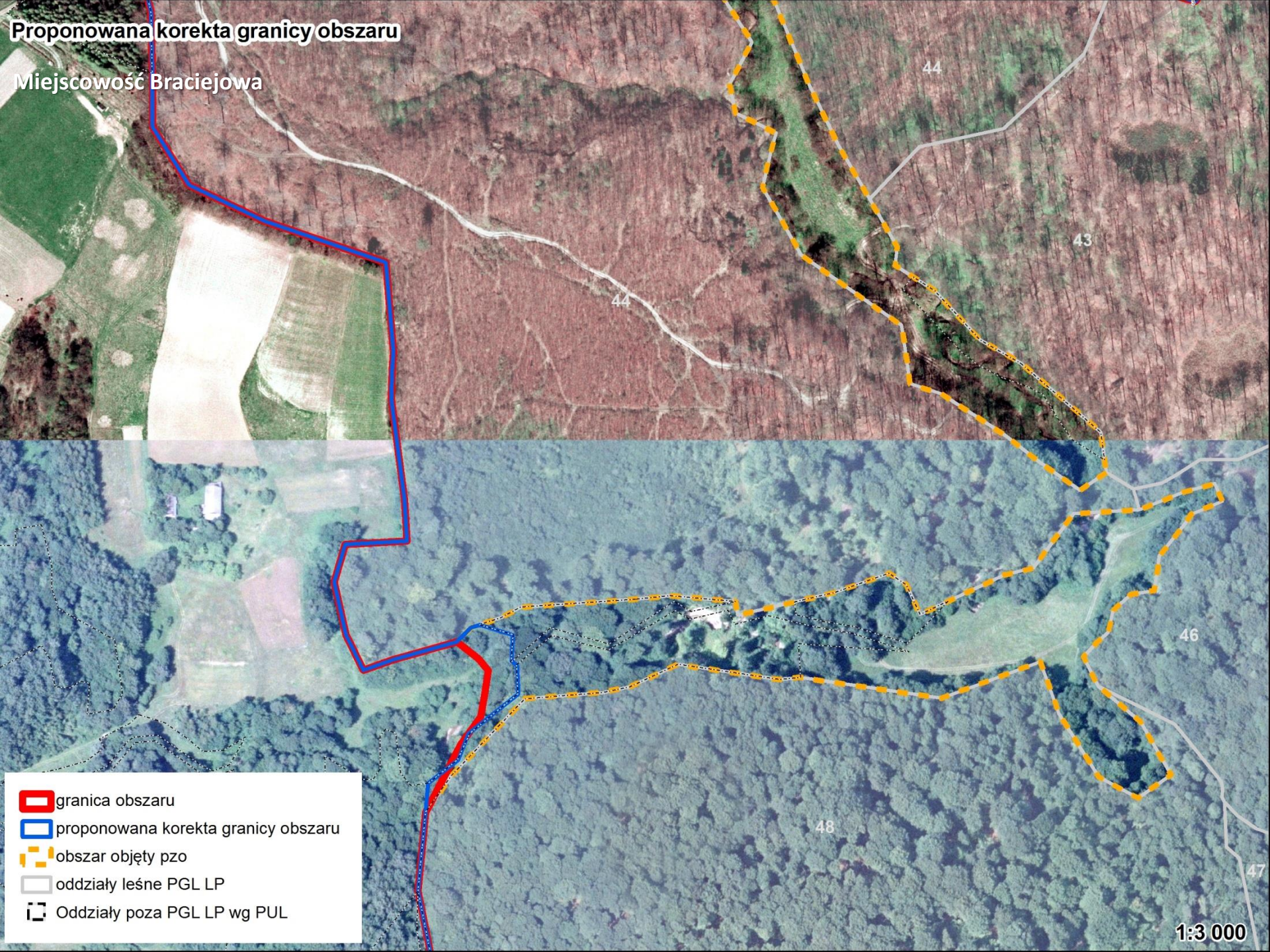







-  granica obszaru
-  proponowana korekta granicy obszaru
-  obszar objęty pzo
-  oddziały leśne PGL LP
-  granice działek ewid.
-  Oddziały poza PGL LP wg PUL

1:4 000

# Proponowana korekta granicy obszaru

Miejscowość Braciejowa



-  granica obszaru
-  proponowana korekta granicy obszaru
-  obszar objęty pzo
-  oddziały leśne PGL LP
-  Oddziały poza PGL LP wg PUL

1:3 000

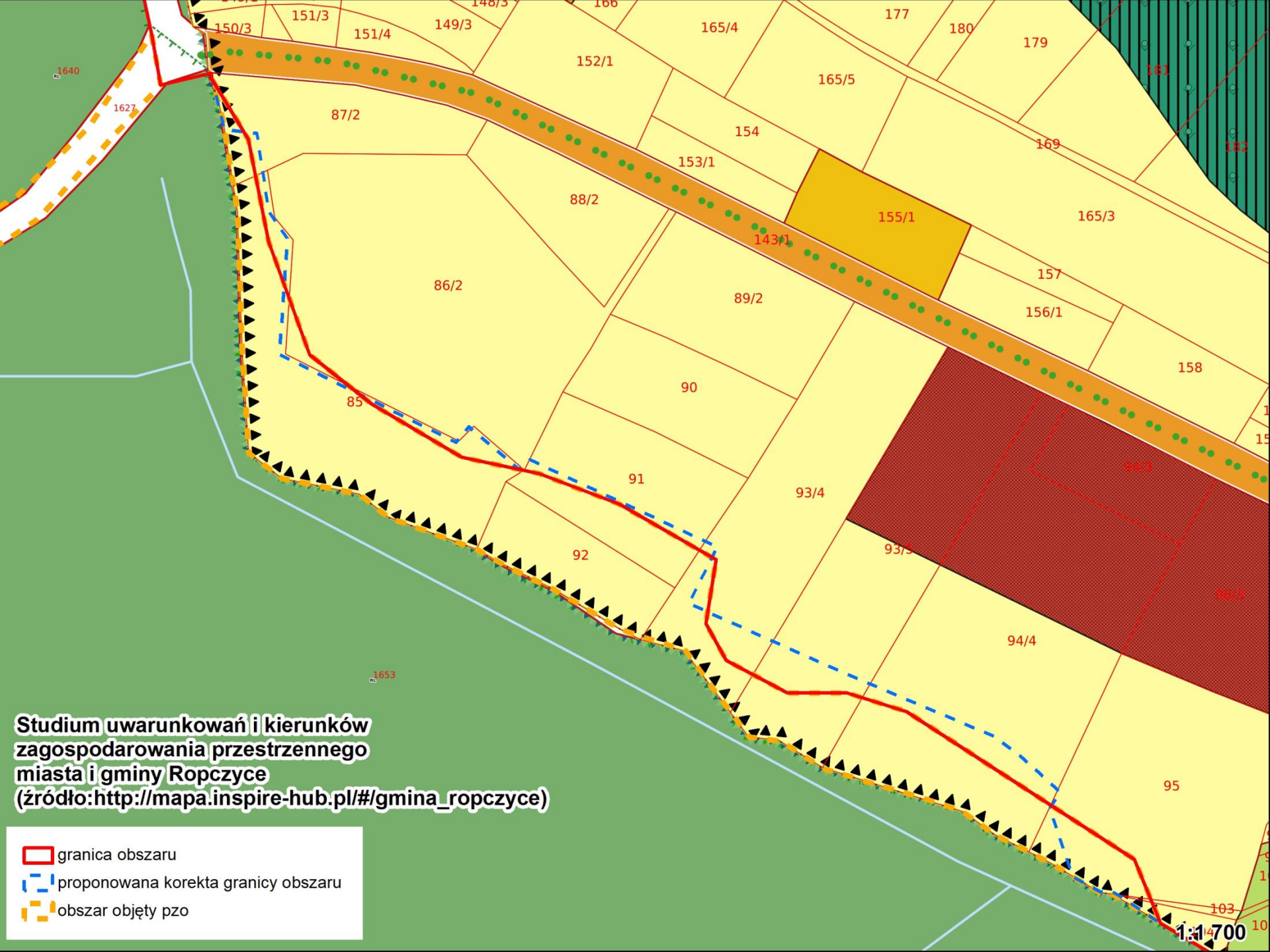
# Wskazania do zmian w dokumentach planistycznych

L.p.	Dokumentacja planistyczna	Wskazania do zmian w dokumentach planistycznych niezbędne do utrzymania bądź odtworzenia właściwego stanu ochrony siedlisk przyrodniczych oraz gatunków roślin i zwierząt, dla których ochrony został wyznaczony obszar Natura 2000 ( <i>Art. 28 ust 10 pkt 5 ustawy o ochronie przyrody</i> )
1	Studium uwarunkowań i kierunków zagospodarowania przestrzennego gminy Dębica przyjęte uchwałą Nr I/5/98 Rady Gminy Dębica z dnia 10 marca 1998 r. ze zmianami	Części działek ewidencyjnych o nr 334/1, 334/2, 336/2, 336/3 w miejscowości Braciejowa, gdzie stwierdzono siedlisko przyrodnicze niżowe i górskie, świeże łąki użytkowane ekstensywnie ( <i>Arrhenatherion elatioris</i> ), pozostawić w użytkowaniu nieleśnym.
2	Studium uwarunkowań i kierunków zagospodarowania przestrzennego miasta i gminy Ropczyce przyjęte uchwałą Nr XXX/309/12 Rady Miejskiej w Ropczycach z dnia 30 listopada 2012 r.	Część działek ewidencyjnych o nr 85, 87/2, 91, 92, 93/4, 93/5, 94/4, 95 w miejscowości Niedźwiada, ujęte w dokumencie jako „chronione kompleksy rolniczej przestrzeni produkcyjnej o zróżnicowanych warunkach dogodnych dla rozwoju rolnictwa, w tym grunty rolne stanowiące: grunty rolne wytworzone z gleb pochodzenia mineralnego klasy II-III i częściowo klasy IVA-IVB”, pozostawić w użytkowaniu leśnym.




Tytuł opracowania	Instytucja odpowiedzialna za przygotowanie planu/programu/wdrażanie projektu	Ustalenia planu/programu/projektu mogące mieć wpływ na przedmioty ochrony	Przedmioty ochrony objęte wpływem opracowania	Ustalenia dot. działań minimalizujących lub kompensujących
<p>Studium uwarunkowań i kierunków zagospodarowania przestrzennego gminy Dębica przyjęte uchwałą Nr I/5/98 Rady Gminy Dębica z dnia 10 marca 1998 r. ze zmianami</p>	<p>Urząd Gminy Dębica</p>	<p>Działki ewidencyjne o nr 334/1, 334/2, 336/2, 336/3 w miejscowości Braciejowa wskazano jako tereny leśne.</p>	<p>Niżowe i górskie, świeże łąki użytkowane ekstensywnie (<i>Arrhenatherion elatioris</i>)</p>	<p>Brak</p>



Tytuł opracowania	Instytucja odpowiedzialna za przygotowanie planu/programu/wdrażanie projektu	Ustalenia planu/programu/projektu mogące mieć wpływ na przedmioty ochrony	Przedmioty ochrony objęte wpływem opracowania	Ustalenia dot. działań minimalizujących lub kompensujących
<p>Studium uwarunkowań i kierunków zagospodarowania przestrzennego miasta i gminy Ropczyce przyjęte uchwałą Nr XXX/309/12 Rady Miejskiej w Ropczycach z dnia 30 listopada 2012 r.</p>	<p>Urząd Miejski w Ropczycach</p>	<p>Części działek ewidencyjnych o nr 85, 87/2, 91, 92, 93/4, 93/5, 94/4, 95 w miejscowości Niedźwiada określono jako: „chronione kompleksy rolniczej przestrzeni produkcyjnej o zróżnicowanych warunkach dogodnych dla rozwoju rolnictwa, w tym grunty rolne stanowiące: grunty rolne wytworzone z gleb pochodzenia mineralnego klasy II-III i częściowo klasy IVA-IVB”.</p>	<p>Kwaśne buczyny (<i>Luzulo-Fagion</i>)</p>	<p>Brak</p>



**Studium uwarunkowań i kierunków zagospodarowania przestrzennego miasta i gminy Ropczyce**  
(źródło: [http://mapa.inspire-hub.pl/#/gmina\\_ropczyce](http://mapa.inspire-hub.pl/#/gmina_ropczyce))

-  granica obszaru
-  proponowana korekta granicy obszaru
-  obszar objęty pzo

# Kontakt

Koordynator projektu planu zadań ochronnych  
dla obszaru Las nad Braciejową

Dominik Wróbel

tel.: 503 765 895

e-mail: [pterido@interia.pl](mailto:pterido@interia.pl)



**Fundusze Europejskie**  
Infrastruktura i Środowisko



GENERALNA  
DYREKCJA  
OCHRONY  
ŚRODOWISKA



REGIONALNA  
DYREKCJA  
OCHRONY  
ŚRODOWISKA  
W RZESZOWIE

**Unia Europejska**  
Fundusz Spójności

