

# Projekt planu zadań ochronnych dla obszaru Natura 2000 Sanisko w Bykowcach PLH180045

*dr hab. inż. Bogdan Wziątek,  
dr Michał Falkowski*

projekt PL02 „Ochrona różnorodności biologicznej i ekosystemów” realizowany w ramach Mechanizmu Finansowego Europejskiego Obszaru Gospodarczego 2009-2014 pn.: „Opracowanie planów zadań ochronnych dla obszarów Natura 2000 wraz ze wzmocnieniem instytucji sprawującej nadzór nad obszarami Natura 2000 w województwie podkarpackim”),

# Przedmioty Ochrony

## Siedliska przyrodnicze:

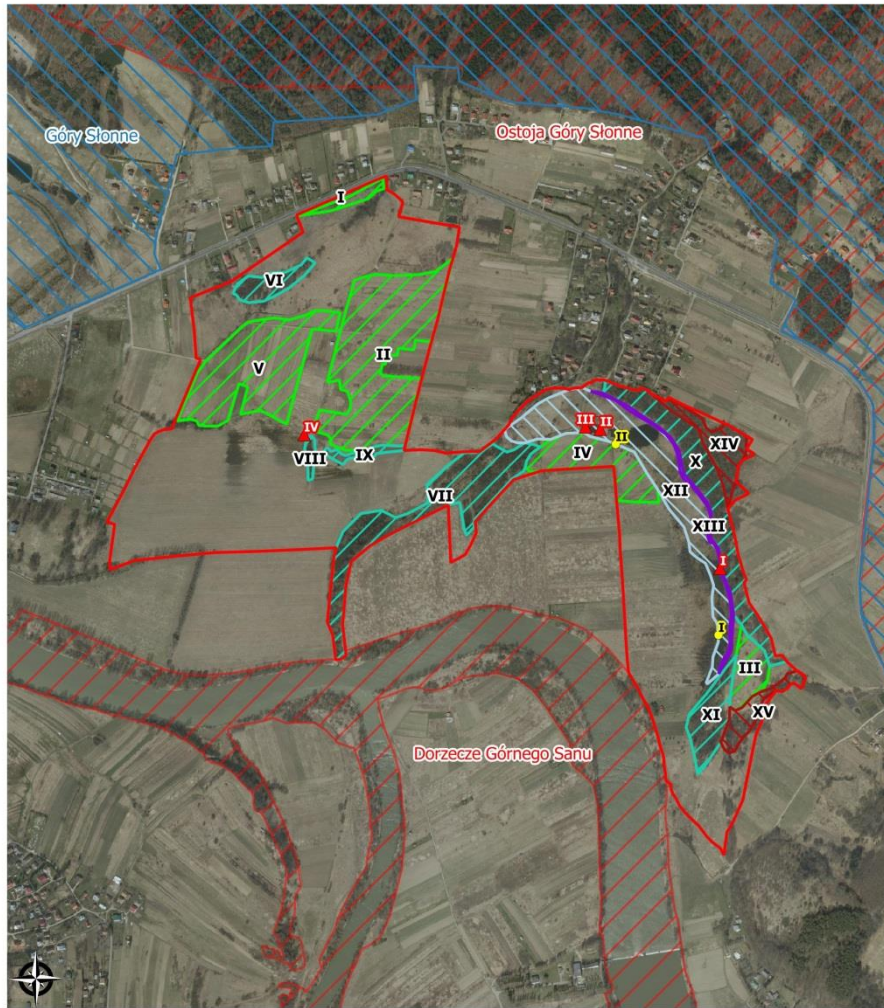
- ◆ 3150 Starorzecza i naturalne eutroficzne zbiorniki wodne ze zbiorowiskami z *Nympheion*, *Potamion*;
- ◆ 6430 Ziołorośla górskie (*Adenostylion alliariae*) i ziołorośla nadrzeczne (*Convolvuletalia sepium*);
- ◆ 6510 Niżowe i górskie świeże łąki użytkowane ekstensywnie (*Arrhenatherion elatioris*);
- ◆ 91E0\* Łęgi wierzbowe, topolowe, olszowe i jesionowe (*Salicetum albobfragilis*, *Populetum albae*, *Alnenion glutinoso-incanae*) i olsy źródliskowe

## Gatunki:

- ◆ 1145 Piskorz (*Misgurnus fossilis*);
- ◆ 1166 Traszka grzebieniasta (*Triturus cristatus*).

# Rozmieszczenie przedmiotów ochrony w Obszarze

Przedmioty ochrony w obszarze Natura 2000  
Sanisko w Bykowcach PLH180045



Legenda

Granicze obszaru

Ryby i minogi

Plazy

1145

1166

Siedliska przyrodnicze

3150

6430

6510

9170

91E0

0 100 200 300 400 500 m

1:10 000

eea grants

REGIONALNA  
DYREKCJA  
OCHRONY  
ŚRODOWISKA  
W RZESZOWIE

# Ocena stanu ochrony przedmiotów ochrony w obrębie obszaru Natura 2000

oceny stanu zachowania dokonywana jest w oparciu o parametry, które określa rozporządzenie Ministra Środowiska z dnia 17 lutego 2010 r.:

## A) Siedlisko przyrodnicze

- ◆ Parametr 1: powierzchnia siedliska,
- ◆ Parametr 2: struktura i funkcja,
- ◆ Parametr 3: perspektywy ochrony.

## B) Gatunek

- ◆ Parametr 1: populacja,
- ◆ Parametr 2: stan siedliska,
- ◆ Parametr 3 : perspektywy ochrony.

Każdy z parametrów oceniony jest w następującej skali:

- ◆ FV = właściwy,
- ◆ U1 = niezadowolający,
- ◆ U2 = zły.

W przypadku braku dostatecznej wiedzy lub niemożności dokonania oceny stosowany jest symbol – XX.

Rozporządzenia Ministra Środowiska z dnia 13 kwietnia 2010 r. w sprawie siedlisk przyrodniczych oraz gatunków będących przedmiotem zainteresowania Wspólnoty, a także kryteriów wyboru obszarów kwalifikujących się do uznania za wyznaczenia jako obszary Natura 2000

# Ocena stanu ochrony siedlisk przyrodniczych w obrębie obszaru Natura 2000

3150 Starorzecza i naturalne eutroficzne zbiorniki wodne ze zbiorowiskami z *Nympheion, Potamion*

- ◆ Powierzchnia siedliska - FV
- ◆ Struktura i funkcje – U1
- ◆ Perspektywy ochrony - U1

Ocena ogólna – U1

6510 Niżowe i górskie świeże łąki użytkowane ekstensywnie (*Arrhenatherion elatioris*)

- ◆ Powierzchnia siedliska – U1
- ◆ Struktura i funkcje – U1
- ◆ Perspektywy ochrony – U1

Ocena ogólna – U1













6430 Ziołorośla górskie (*Adenostylion alliariae*) i ziołorośla nadrzeczne (*Convolvuletalia sepium*);

Powierzchnia siedliska - FV

Struktura i funkcje – FV

Perspektywy ochrony - FV

Ocena ogólna – FV

91E0\* Łęgi wierzbowe, topolowe, olszowe i jesionowe (*Salicetum albo-fragilis*, *Populetum albae*, *Alnenion glutinoso-incanae*) i olsy źródliskowe

Powierzchnia siedliska - FV

Struktura i funkcje – U1

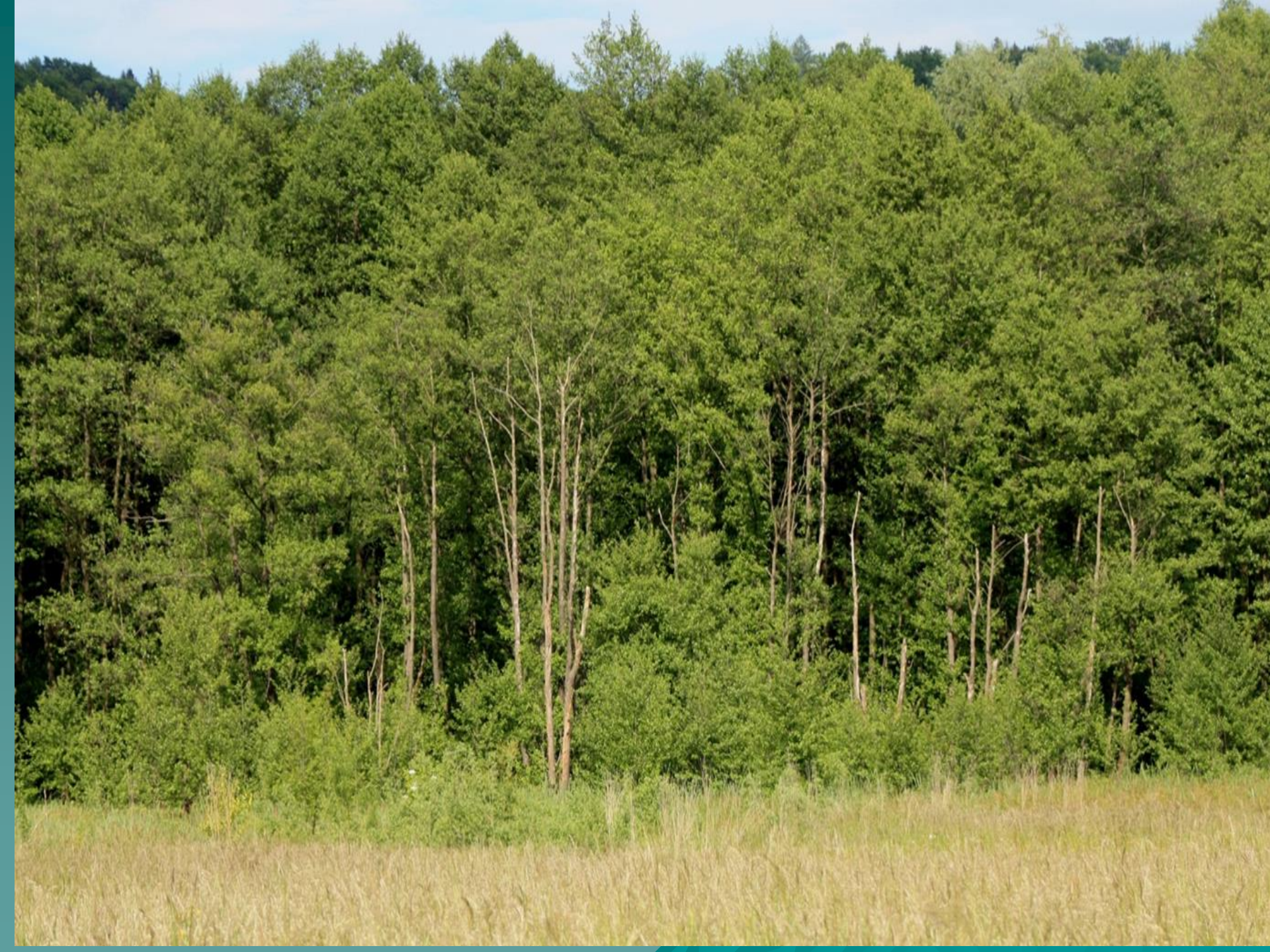
Perspektywy ochrony - FV

Ocena ogólna – U1











# Zagrożenia istniejące i potencjalne\*

3150 Starorzeczca i naturalne eutroficzne zbiorniki wodne ze zbiorowiskami z *Nympheion, Potamion*

## Zagrożenia istniejące:

- ◆ E03 Odpady, ścieki
- ◆ G05.01 Wydeptywanie, nadmierne użytkowanie
- ◆ H01 Zanieczyszczenie wód powierzchniowych (limnicznych, lądowych, morskich i słonawych)
- ◆ K02.03 Eutrofizacja (naturalna)

## Zagrożenia potencjalne:

- ◆ E01 Tereny zurbanizowane, tereny zamieszkane
- ◆ F01 Akwakultura morska i słodkowodna
- ◆ K01.03 Wychnięcie
- ◆ K02.01 Zmiana składu gatunkowego (sukcesja

\*Lista referencyjna zagrożeń, presji i działań Dyrekcja Generalna ds. Środowiska; Europejska Agencja Środowiska (EEA)  
ostatnia aktualizacja: 12.04.2011



6430 Ziołorośla górskie (*Adenostylion alliariae*) i ziołorośla nadrzeczne (*Convolvuletalia sepium*);

Zagrożenia istniejące: nie stwierdzono

Zagrożenia potencjalne:

- ❖ E03.01 Pozbywanie się odpadów z gospodarstw domowych
- ❖ I01 Obce gatunki inwazyjne

6510 Niżowe i górskie świeże łąki użytkowane ekstensywnie  
(*Arrhenatherion elatioris*)

Zagrożenia istniejące:

- ◆ A03.03 Zaniechanie / brak koszenia
- ◆ K02.01 Zmiana składu gatunkowego (sukcesja)
- ◆ K02.02 Nagromadzenie materii organicznej

Zagrożenia potencjalne:

- ◆ A02.03 Usuwanie trawy pod grunty orne
- ◆ A08 Nawożenie (nawozy sztuczne)
- ◆ B01 Zalesianie terenów otwartych
- ◆ E01.03 Zabudowa rozproszona
- ◆ G02 Infrastruktura sportowa i rekreacyjna
- ◆ I01 Obce gatunki inwazyjne
- ◆ I02 Problematiczne gatunki rodzime
- ◆ J01.01 Wypalanie

\*91E0 łągi wierzbowe, topolowe, olszowe i jesionowe (*Salicetum albae*, *Populetum albae*, *Alnenion glutinoso-incanae*) i olsy źródliskowe

Zagrożenia istniejące:

- ❖ I01 Obce gatunki inwazyjne

Zagrożenia potencjalne:

- ❖ B02.02 Wycinka lasu
- ❖ B02.04 Usuwanie martwych i umierających drzew
- ❖ I02 Problematiczne gatunki rodzime
- ❖ J02.05 Modyfikowanie funkcjonowania wód, ogólnie
- ❖ K02.01. Zmiana składu gatunkowego (sukcesja)



# Cele działań ochronnych

## **3150 Starorzecza i naturalne eutroficzne zbiorniki wodne ze zbiorowiskami z *Nympheion*, *Potamion***

*Cel: utrzymanie stanu ochrony na poziomie przynajmniej U1 poprzez utrzymanie dotychczasowej powierzchni starorzecza wraz ze strefą brzegową oraz poprawa jego struktury i funkcji w zakresie czystości wód.*

*Perspektywa osiągnięcia właściwego stanu ochrony: jeżeli nie nastąpi gwałtowne osuszenie lub przeżyźnienie starorzecza, nie przewiduje się pogorszenia stanu zachowania siedliska. Pomimo, że parametry struktury oceniono na U1 w perspektywie 10 lat obowiązywania PZO zbiornik ten nie wydają się być zagrożone, pod warunkiem zahamowania dopływu ścieków z posesji w miejscowości Zaklików.*

## **6510 Niżowe i górskie świeże łąki użytkowane ekstensywnie (*Arrhenatherion elatioris*)**

*Cel: utrzymanie stanu ochrony na poziomie przynajmniej U1 poprzez kontynuację lub przywrócenie użytkowania kośnego na zinwentaryzowanych stanowiskach siedliska przyrodniczego w Obszarze oraz poprawa jego struktury i funkcji w wyniku hamowania procesu sukcesji, zmniejszenie warstwy wojłoku, eliminacje gatunków ekspansywnych, przeciwdziałanie fragmentacji siedliska.*

*Perspektywa osiągnięcia właściwego stanu ochrony: zaplanowane działania ochronne powodują, iż uzyskanie właściwego stanu ochrony (FV) jest możliwa do osiągnięcia w okresie obowiązywania PZO.*

**6430 Ziołorośla górskie (*Adenostylion alliariae*) i ziołorośla nadrzeczne (*Convolvuletalia sepium*)**

Cel: *utrzymanie siedliska we właściwym stanie ochrony.*

*Perspektywa osiągnięcia właściwego stanu ochrony: o ile nie nastąpi kolonizacja w sposób spontaniczny przez gatunki obce geograficznie, m.in. kolczurkę klapowaną, nie przewiduje się pogorszenia stanu jego zachowania siedliska w perspektywie obowiązywania PZO.*

**91E0\* Łęgi wierzbowe, topolowe, olszowe i jesionowe (*Salicetum albo-fragilis*, *Populetum albae*, *Alnenion glutinoso-incanae*) i olsy źródliskowe**

Cel: *utrzymanie stanu ochrony na poziomie przynajmniej U1 poprzez zachowanie niezmnieszonej powierzchni siedliska oraz zapewnienie warunków koniecznych do wykształcenia się prawidłowej struktury lasu (m.in. starzenie się drzewostanu oraz zróżnicowania pionowego i przestrzennego jego struktury, wzrost ilości martwego drewna)*

*Perspektywa osiągnięcia właściwego stanu ochrony: uzyskanie wyższej oceny będzie bardzo trudne. Starzenie się drzewostanu, jego różnicowanie pionowe i przestrzenne, zwiększenie udziału ilościowego i jakościowego martwego drewna oraz odnowienie naturalne - są procesami naturalnie przebiegającymi bardzo wolno, trwającymi co najmniej kilkadziesiąt lat co przekracza ramy czasowe PZO.*

*W wyniku zaplanowanych działań ochronnych (modyfikacja metod gospodarowania) osiągnięcie celu zdefiniowanego jako zachowanie siedliska w tym jego najcenniejszych fragmentów jest realne w trakcie obowiązywania niniejszego planu zadań ochronnych. Niemniej jednak z uwagi na złożoność procesów i ich czasochłonność wykształcenie się prawidłowej struktury drzewostanu (m.in. starzenie się drzewostanu oraz zróżnicowania pionowego i przestrzennego jego struktury, wzrost ilości martwego drewna), a co za tym idzie wzrost wartości dla poszczególnych wskaźników wykracza już poza określone ustawowo ramy czasowe.*

*Ze względu na brak wiosennych zalewów przez wody wezbraniowe Sanu zatrzymywanych przez zaporę wodną na Sanie, osiągnięcie stanu ochrony FV we wskaźniku Reżim wodny (w tym rytm zalewów, jeśli występują) będzie bardzo trudne lub wręcz niemożliwe w perspektywie obowiązywania planu zadań ochronnych.*

*Należy zaznaczyć, że w chwili obecnej nie są znane skuteczne i trwałe metody walki z niecierpkim drobnokwiatowym *Impatiens parviflora**



# Zadania ochronne

3150 Starorzeczca i naturalne eutroficzne zbiorniki wodne ze zbiorowiskami z *Nympheion, Potamion*

## **Działania związane z ochroną czynną**

Zadanie: zapobieganie niszczeniu strefy brzegowej

Zakres: budowa pomostu zapobiegająca wydeptywaniu siedliska

Termin wykonania: zadanie należy rozpocząć w 3 roku obowiązywania planu

Odpowiedzialny: właściciel lub posiadacz obszaru na podstawie porozumienia zawartego z organem sprawującym nadzór nad obszarem albo na podstawie zobowiązania podjętego w związku z korzystaniem z programów wsparcia z tytułu dochodowości, a w odniesieniu do gruntów stanowiących własność Skarbu Państwa lub własność jednostek samorządu terytorialnego – zarządca nieruchomości w związku z wykonywaniem obowiązków z zakresu ochrony środowiska na podstawie przepisów prawa albo, w przypadku braku tych przepisów, na podstawie porozumienia zawartego z organem sprawującym nadzór.

Zadanie: przeciwdziałanie zanieczyszczeniu wód i wzrostowi ich trofii

Zakres: inwentaryzacja źródeł doprowadzających ścieki bytowe do wód starorzecza

Termin wykonania: zadanie należy rozpocząć w 3 roku obowiązywania planu

Odpowiedzialny: organ sprawujący nadzór nad obszarem Natura 2000

## 6510 Niżowe i górskie świeże łąki użytkowane ekstensywnie (*Arrhenatherion elatioris*)

Działania związane z utrzymaniem lub modyfikacją metod gospodarowania

Zadanie: koszenie

Zakres:

- ◆ Zachowanie siedliska – **działanie obligatoryjne**

Ekstensywne użytkowanie kośne, kośno-pastwiskowe lub pastwiskowe trwałych użytków zielonych

- ◆ Zapewnienia warunków dla rozwoju właściwego składu gatunkowego roślin oraz ograniczenia lub eliminacji procesu sukcesji – **działanie fakultatywne**

Tereny trwałych użytków zielonych należy pozostawić w użytkowaniu kośnym, pastwiskowym albo naprzemiennym, przy czym użytkowanie naprzemienne polega na stosowaniu w niektórych latach użytkowania pastwiskowego, a w niektórych latach kośnego lub kośno-pastwiskowego. Dopuszczalny jest wypas po pokosie, przy użytkowaniu jednokośnym (użytkowanie kośno-pastwiskowe).

Termin: zadanie należy rozpocząć w 3 roku obowiązywania planu

Odpowiedzialny: właściciel lub posiadacz obszaru na podstawie porozumienia zawartego z organem sprawującym nadzór nad obszarem albo na podstawie zobowiązania podjętego w związku z korzystaniem z programów wsparcia z tytułu dochodowości, a w odniesieniu do gruntów stanowiących własność Skarbu Państwa lub własność jednostek samorządu terytorialnego – zarządca nieruchomości w związku z wykonywaniem obowiązków z zakresu ochrony środowiska na podstawie przepisów prawa albo, w przypadku braku tych przepisów, na podstawie porozumienia zawartego z organem sprawującym nadzór



**91E0\* Łęgi wierzbowe, topolowe, olszowe i jesionowe (*Salicetum albo-fragilis*,  
*Populetum albae*, *Alnenionglutinoso-incanae*) i olsy źródliskowe**

Działania związane z utrzymaniem lub modyfikacją metod gospodarowania

Zdanie: utrzymanie bogactwa runa i zwiększenie bioróżnorodności ekosystemu łąkowego

Zakres: aaleca się pozyskanie drewna w I i IV kwartale roku, czyli po sezonie wegetacyjnym

Podczas wykonywania trzebieży zalecane jest pozostawić zamierające i dziuplaste drzewa oraz martwe drewno w celu stworzenia bazy żerowej dla larw chrząszczy (m.in. kózkowatych) i dzięciołów.

Termin: przez cały okres obowiązywania PZO

Odpowiedzialny: właściciel lub posiadacz obszaru na podstawie porozumienia zawartego z organem sprawującym nadzór nad obszarem albo na podstawie zobowiązania podjętego w związku z korzystaniem z programów wsparcia z tytułu dochodowości, a w odniesienie do gruntów stanowiących własność Skarbu Państwa lub własność jednostek samorządu terytorialnego – zarządca nieruchomości w związku z wykonywaniem obowiązków z zakresu ochrony środowiska na podstawie przepisów prawa albo, w przypadku braku tych przepisów, na podstawie porozumienia zawartego z organem sprawującym nadzór. Zgodnie z uproszczonym Panem Urządzenia Lasu

Dziękuję za uwagę

The image features a solid teal background. In the bottom right corner, there is a stylized, dark teal silhouette of a mountain range with jagged peaks. The text "Dziękuję za uwagę" is centered in the middle of the slide in a light yellow, serif font.