



Fundusze Europejskie
Infrastruktura i Środowisko



Unia Europejska
Fundusz Spójności



Plan zadań ochronnych dla obszaru Natura 2000

Enklawy Puszczy Sandomierskiej PLH180055

w województwie podkarpackim



Kielce, 2020



Wykonawca:

**Usługi Ekologiczne Alojzy Przemyski
na zlecenie Regionalnej Dyrekcji Ochrony Środowiska
w Rzeszowie
2020 r.**

Autorzy:

**Dr Alojzy Przemyski – koordynator projektu PZO, ekspert botanik (fitosocjolog)
Mgr Joanna Przybylska – ekspert herpetolog, teriolog
Dr Krzysztof Werstak – ekspert entomolog
Dr Dariusz Wojdan – ekspert entomolog
Mgr Iwona Kuleta – prace redakcyjne, ekspert botanik
Mgr Aleksandra Chmaruk – ekspert botanik
Mgr Jan Starus – ekspert ds. GIS, ekspert botanik
Mgr Piotr Przemyski – ekspert ds. GIS**

Spis treści

1. Etap wstępny prac nad Planem.....	6
1.1. Informacje ogólne.....	6
1.2. Ustalenie terenu objętego Planem	7
1.3. Mapa obszaru Natura 2000.....	8
1.4. Opis założeń do sporządzenia Planu	9
1.5. Przedmioty ochrony wg. obowiązującego SDF (stan na dzień 25.02.2020).....	12
1.5.1 Siedliska	13
1.5.2 Gatunki roślin.....	14
1.5.3 Gatunki zwierząt (bez ptaków)	15
1.6. Kluczowe instytucje/grupy dla obszaru i zakres ich odpowiedzialności.....	16
1.7. Zespół Lokalnej Współpracy	18
2. Etap II Opracowanie projektu Planu	19
2.1. Ogólna charakterystyka obszaru	19
2.2. Struktura własności i użytkowania gruntów	19
2.3. Zagospodarowanie terenu i działalność człowieka	19
2.4. Istniejące plany/programy/projekty dotyczące zagospodarowania przestrzennego	20
2.5. Informacja o przedmiotach ochrony objętych Planem wraz z zakresem prac terenowych – dane zweryfikowane	21
2.5.1. Typy siedlisk przyrodniczych.....	22
2.5.2. Gatunki roślin i ich siedliska występujące na terenie obszaru.....	23
2.5.3. Gatunki zwierząt (bez ptaków) i ich siedliska występujące na terenie obszaru.....	24
3. Stan ochrony przedmiotów ochrony objętych Planem	25
3.1. Rzeczywisty stan ochrony	25
3.2. Referencyjny stan ochrony.....	27
4. Analiza zagrożeń	30
5. Cele działań ochronnych.....	32
6. Ustalenie działań ochronnych	33
7. Wskazania do dokumentów planistycznych	35
8. Przesłanki sporządzenia planu ochrony	35
9. Projekt weryfikacji SDF obszaru i jego granic.....	36
9.1 Projekt zmiany SDF	36
9.2. Projekt zmiany granicy obszaru.....	36
10. Opis procesu komunikacji z różnymi grupami interesu.	37
11. Zestawienie uwag i wniosków	37
12. Literatura	37

Dokumentacja Planu Zadań Ochronnych obszaru Natura 2000 PLH180055 Enklawy Puszczy Sandomierskiej w województwie podkarpackim

1. Etap wstępny prac nad Planem

1.1. Informacje ogólne

Nazwa obszaru	Enklawy Puszczy Sandomierskiej
Kod obszaru	PLH180055
Opis granic obszaru	Numeryczny wektor granic GIS
SDF	Plik PDF SDF stanowiący załącznik nr 1
Położenie	woj. podkarpackie, pow. kolbuszowski (gm. Majdan Królewski); pow. nizański (gm. Jeżowe, Nisko, Rudnik nad Sanem); pow. stalowowolski (gm. Bojanów, Stalowa Wola, Zaleszany); pow. tarnobrzeski (gm. Baranów Sandomierski, Grębów, Nowa Dęba)
Powierzchnia obszaru (w ha)	7952,49
Status prawny	Obszar zatwierdzony Decyzją Komisji z dnia 26 listopada 2015 r. w sprawie przyjęcia dziewiątego zaktualizowanego wykazu terenów mających znaczenie dla Wspólnoty składających się na kontynentalny region biogeograficzny, opublikowana w Dzienniku Urzędowym Unii Europejskiej w dniu 23 grudnia 2015 r.
Termin przystąpienia do sporządzenia Planu	25-02-2020
Termin zatwierdzenia Planu*	Data wydania zarządzenia RDOŚ. Podana data powinna zostać zapisana w formacie <u>dd</u> - <u>mm</u> – <u>rrrr</u>
Wykonawca projektu Planu	Koordynator Planu: Alojzy Przemyski, biuro@uslugi-ekologiczne.pl, 41 381 17 31, 505 875 844.
Planista Regionalny / Osoba odpowiedzialna w RDOŚ	Planista Regionalny: Olimpia Bator, olimpia.bator.rzeszow@rdos.gov.pl, 17 785 00 44; Asystent Planisty Regionalnego: Krzysztof Cholewa, krzysztof.cholewa.rzeszow@rdos.gov.pl, 17 785 00 44
Sprawujący nadzór	Regionalny Dyrektor Ochrony Środowiska w Rzeszowie al. Józefa Piłsudskiego 38, 35-001 Rzeszów tel.: 17 78-50-044 fax: 17 85-21-109 e-mail: sekretariat.rzeszow@rdos.gov.pl

* Informacja powinna zostać uzupełniona po ustanowieniu właściwego zarządzenia.

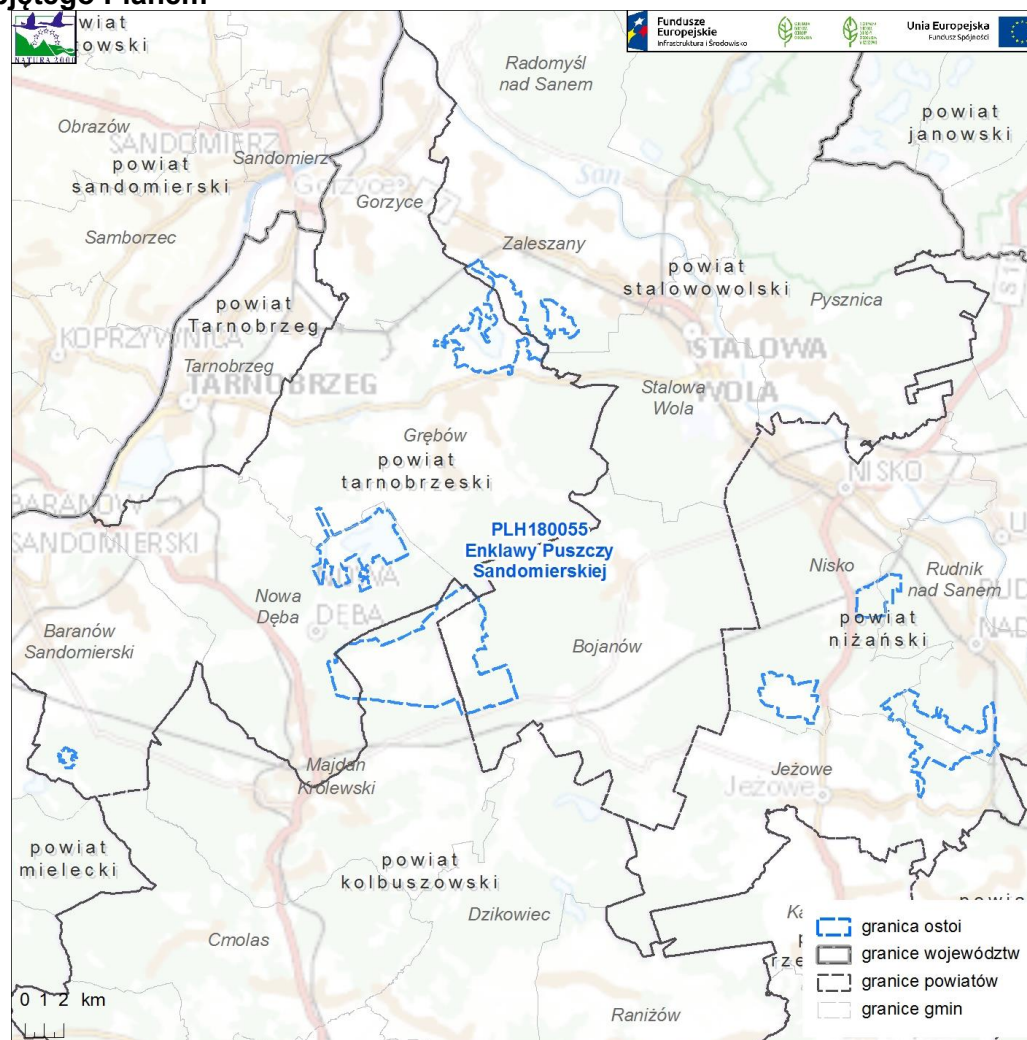
1.2. Ustalenie terenu objętego Planem

L.p.	Nazwa krajowej formy ochrony przyrody lub nadleśnictwa, pokrywającej/go się z obszarem, która/e może powodować wyłączenie części terenu ze sporządzania Planu	Dokument planistyczny	Uzasadnienie wyłączenia części terenu ze sporządzania PZO	Powierzchnia krajowej formy ochrony przyrody lub nadleśnictwa pokrywająca się z obszarem [ha]
1.	Puszcza Sandomierska PLB180005	Brak	Nie zachodzą przesłanki określone w art. 28 ust. 11 ustawy o ochronie przyrody (Dz. U. 2020 poz. 55 t.j.)	5755,54
2.	Nadleśnictwo Nowa Dęba	Plan Urządzania Lasu dla Nadleśnictwa Nowa Dęba na lata 2013 - 2022	Nie zachodzą przesłanki określone w art. 28 ust. 11 ustawy o ochronie przyrody (Dz. U. 2020 poz. 55 t.j.)	3471,20
3.	Nadleśnictwo Rozwadów	Plan Urządzania Lasu dla Nadleśnictwa Rozwadów na lata 2012 - 2021	Nie zachodzą przesłanki określone w art. 28 ust. 11 ustawy o ochronie przyrody (Dz. U. 2020 poz. 55 t.j.)	84,56
4.	Nadleśnictwo Rudnik	Plan Urządzania Lasu dla Nadleśnictwa Rudnik na lata 2012 - 2021	Nie zachodzą przesłanki określone w art. 28 ust. 11 ustawy o ochronie przyrody (Dz. U. 2020 poz. 55 t.j.)	1138,65

Teren objęty PZO: obszar Natura 2000 **Enklawy Puszczy Sandomierskiej PLH180055** o powierzchni 7952,49 [ha].

1.3. Mapa obszaru Natura 2000

Mapa obszaru Natura 2000 objętego Planem



Opis granic obszaru Natura 2000 objętego Planem

Numeryczny wektor granic GIS z uwzględnieniem zmian wynikających z pkt. 1.2. został załączony jako plik PDF i stanowi załącznik nr 2 do opracowania.

1.4. Opis założeń do sporządzenia Planu

Opis obszaru

Obszar Natura 2000 Enklawy Puszczy Sandomierskiej PLH180055 stanowi 10 odrębnych części, położonych w obrębie makroregionu Kotliny Sandomierskiej, mezoregionów: Równiny Tarnobrzesckiej, Doliny Nadwiślańskiej oraz fragmentarycznie w mezoregionie Doliny Dolnego Sanu. Ze względu na zróżnicowane warunki geologiczne m.in. (występowanie terenów podmokłych w sąsiedztwie terenów piaszczystych) oraz specyficzne położenie geograficzne i klimat, Obszar łączy gatunki i zbiorowiska o charakterze atlantyckim, borealnym, stepowym i górskim.

Największą część Obszaru stanowią rozległe kompleksy wydmowe, na których zlokalizowano poligon wojskowy koło Nowej Dęby. Dzięki specyficznemu użytkowaniu (m. in.: rozjeżdżaniu, okazjonalnemu naruszaniu gleby, niszczeniu nalotu drzew czy okazjonalnym pożarom) wykształciły się suche wrzosowiska oraz murawy napiaskowe. W obniżeniu terenu między ciągami wydm znajduje się torfowisko „Cietrzewiec”, ze zbiorowiskami z klas *Oxycocco-Sphagnetea* (torfowiska wysokie) i *Scheuchzerio-Caricetea* (torfowiska przejściowe).

Poza terenem poligonu na uwagę zasługują również zbiorowiska łąk świeżych i bogatych florystycznie, wilgotnych łąk trzęślicowych oraz kompleksy stawów hodowlanych, w których to na suchych dnach zbiorników, rozwijają się zbiorowiska z klasy *Isoëto-Nanojuncetea*. Ze zbiorowisk leśnych dominują grądy subkontynentalne *Tilio-Carpinetum* oraz łąg dębowo-wiązowo-jesionowy *Ficario-Ulmetum*. Mniejszy udział mają bory bagienne, łągi olszowe i kwaśne buczyny. W granicach Obszaru stwierdzono występowanie wielu rzadkich gatunków roślin, m.in.: wawrzynka główkowego *Daphne cneorum*, mącznicy lekarskiej *Arctostaphylos uva-ursi*, sasanki łąkowej *Pulsatilla pratensis*, długosza królewskiego *Osmunda regalis*, fiołka błotnego *Viola uliginosa*, kosaćca syberyjskiego *Iris sibirica*, mieczyka dachówkowatego *Gladiolus imbricatus*, nasięźrzała pospolitego *Ophioglossum vulgatum*, goryczki wąskolistnej *Gentiana pneumonanthe*, rosiczki okrągłolistnej *Drosera rotundifolia*, pływacza drobnego *Utricularia minor*, cibory żółtej *Cyperus flavescens*, nadwodnika okółkowego *Elatine alsinistrum* oraz ponikła jajowatego *Eleocharis ovata*. Ostoja wskazywana jest również jako miejsce występowania dwóch gatunków roślin z załącznika II Dyrektywy Siedliskowej – ponikła kraińskiego *Eleocharis carniolica* i sasanki otwartej *Pulsatilla patens*. Z rzadkich i chronionych gatunków fauny występują modliszka zwyczajna *Mantis religiosa*, pająki: strojniś nadobny *Philaeus chrysops* i poskocz krasny *Eresus cinnaberinus*, motyle – skalniki: statilinus *Hipparchia statilinus* i alcyona *Hipparchia hermione* oraz szlaczkoń szafraniec *Colias myrmidone*. W miejscach wilgotnych, głównie na łąkach trzęślicowych, występują „naturowe” gatunki motyli, takie jak modraszki: telejus *Phengaris teleius* i nausitous *Ph. nausithous* oraz czerwonończyk nieparek *Lycaena dispar*. Na starych drzewach w drewnie i w dziuplach żeruje rzadki, chroniony gatunek chrząszcza z załącznika II Dyrektywy siedliskowej – pachnica dębowa *Osmoderma eremita*. W grupie kręgowców istotnym elementem podlegającym ochronie w obszarze jest lokalna populacja wilka, składająca się z 6-8 osobników zgrupowanych w 2-3 watahy. Obszar zasiedlają także populacje traszki grzebieniastej *Triturus cristatus*, kumaka nizinnej *Bombina bombina*, gniewosza plami-

stego *Coronella austriaca*, różanki *Rhodeus sericeus*, wydry *Lutra lutra*, bobra *Castor fiber* i kilku gatunków nietoperzy (Krawczyk R., Kata K., Nowak S. 2011. W: Rogala D., Marcela A. Obszary Natura 2000 na Podkarpaciu).

Przedmioty ochrony obszaru

Przedmiotami ochrony (wg SDF) w obszarze Natura 2000 Enklawy Puszczy Sandomierskiej PLH180055 jest 8 typów siedlisk przyrodniczych z załącznika I Dyrektywy Siedliskowej, 5 gatunków zwierząt z załącznika II Dyrektywy Siedliskowej. Wymieniono je poniżej (* oznaczono siedliska i gatunki o znaczeniu priorytetowym).

- Przedmiotami ochrony są następujące typy siedlisk przyrodniczych wymienionych w załączniku I Dyrektywy Rady 92/43/EWG:

4030 Suche wrzosowiska (*Calluno-Genistion*, *Pohlio-Callunion*, *Calluno-Arctostaphylion*);

6410 Zmiennowilgotne łąki trzęślicowe (*Molinion*);

6510 Niżowe i górskie świeże łąki użytkowane ekstensywnie (*Arrhenatherion elatioris*);

*7110 Torfowiska wysokie z roślinnością torfotwórczą (żywe);

7140 Torfowiska przejściowe i trzęsawiska (przeważnie z roślinnością z *Scheuchzerio-Caricetea*);

9170 Grąd środkowoeuropejski i subkontynentalny (*Galio-Carpinetum*, *Tilio-Carpinetum*);

*91D0 Bory i lasy bagienne (*Vaccinio uliginosi-Betuletum pubescentis*, *Vaccinio uliginosi-Pinetum*, *Pino mugo-Sphagnetum*, *Sphagno girgensohnii-Piceetum* i brzozowo-sosnowe bagienne lasy borealne);

91F0 Łęgowe lasy dębowo-wiązowo-jesionowe (*Ficario-Ulmetum*);

- Przedmiotami ochrony są następujące gatunki zwierząt wymienione w załączniku II Dyrektywy Rady 92/43/EWG:

1188 kumak nizinny *Bombina bombina*;

4030 szlaczkoń szafraniec *Colias myrmidone*;

1084 pachnica dębowa *Osmoderma eremita*;

6179 modraszek nausitous *Phengaris nausithous*;

6177 modraszek telejus *Phengaris teleius*;

Założenia

1. Plan zadań ochronnych dotyczyć będzie obszaru Natura 2000 Enklawy Puszczy Sandomierskiej PLH180055;
2. Jego głównym celem będzie określenie działań i sformułowanie zapisów pozwalających na skuteczną ochronę siedlisk i gatunków wskazanych, jako przedmioty ochrony; wykonane zostaną również ekspertyzy służące uzupełnieniu informacji o obszarze;
3. Lista przedmiotów ochrony może ulec zmianie w toku prac nad projektem planu.

Plan Zadań Ochronnych sporządza sprawujący nadzór nad obszarem, którym w przypadku obszaru Natura 2000 Enklawy Puszczy Sandomierskiej PLH180055 jest Regionalny Dyrektor Ochrony Środowiska w Rzeszowie.

Plan zadań ochronnych (PZO) jest narzędziem ochrony siedlisk i gatunków stanowiących przedmiot ochrony obszaru Natura 2000. Ustalenia planu mogą jednak dotyczyć również terenów znajdujących się poza granicami obszaru, jeśli są istotne dla zachowania lub przywrócenia właściwego stanu ochrony przedmiotów ochrony oraz zachowania spójności sieci Natura 2000, w tym utrzymania korytarzy migracyjnych. Podstawowym celem opracowania projektu PZO jest szybkie podjęcie działań, niezbędnych do zachowania przedmiotów ochrony. Obowiązek sporządzenia planu zadań ochronnych dla obszaru Natura 2000 wynika z art. 28 ust. 1 ustawy z dnia 16 kwietnia 2004 r. o ochronie przyrody (Dz. U. z 2020 r., poz. 55 t.j.). Szczegółowy zakres dokumentu określa rozporządzenie Ministra Środowiska z dnia 17 lutego 2010 r. w sprawie sporządzania projektu planu zadań ochronnych dla obszaru Natura 2000 (Dz. U. z 2010 r., Nr 34, poz. 186 z późn. zm.).

Zakres prac koniecznych dla sporządzania projektu planu zadań ochronnych dla obszaru obejmuje:

- opisanie granic obszaru w formie wektorowej warstwy informacyjnej;
- zgromadzenie, zweryfikowanie i uzupełnienie informacji o obszarze i przedmiotach ochrony, istotnych dla ich ochrony;
- ocenę stanu ochrony przedmiotów ochrony;
- ocenę istniejących i potencjalnych zagrożeń;
- ustalenie celów działań ochronnych;
- ustalenie działań ochronnych wynikających z ustalonych celów działań ochronnych;
- ustalenie koniecznych zmian obowiązujących studiów uwarunkowań i kierunków zagospodarowania przestrzennego gmin i miejscowych planów zagospodarowania przestrzennego;
- ocenę potrzeby sporządzenia planu ochrony dla części lub całości obszaru oraz terminu jego sporządzenia;
- sporządzenie dokumentacji projektu planu zadań ochronnych w formie elektronicznej, opracowanej w formie opisu tekstowego, zestawień tabelarycznych, przedstawień graficznych, map, baz danych, w tym cyfrowych warstw informacyjnych.

PZO sporządza się w oparciu o istniejącą i możliwą do szybkiego zebrania wiedzę na temat obszaru Natura 2000. W ramach procesu planistycznego przeprowadzone zostaną niezbędne badania terenowe.

Plan zadań ochronnych sporządza się na okres 10 lat. Jest on ustanawiany zarządzeniem regionalnego dyrektora ochrony środowiska.

Skutki ustanowionego PZO dla obszaru Natura 2000 to między innymi:

- określenie zakresu rzeczowego i kosztów działań niezbędnych dla ochrony obszaru wraz z ich harmonogramem, umożliwiającym występowanie o środki na ich wykonanie;
- ustanowienie formalnych podstaw występowania o środki na wykonanie niezbędnych prac;
- podsumowanie wiedzy o obszarze i przedmiotach ochrony, służącej do późniejszego śledzenia zmian oraz określenie, w jakim zakresie

wymaga uzupełnienia;

- ustalenie systemu monitorowania stanu przedmiotów ochrony, w tym skutków prowadzonych działań ochronnych;
- ułatwienie kwalifikowania przedsięwzięć/działań pod kątem możliwości wywierania negatywnego wpływu na obszar, z zastrzeżeniem, że przedsięwzięcie/działania nie ujęte w planie jako zagrożenia należy traktować jako mogące potencjalnie znacząco negatywnie oddziaływać na obszar;
- określenie „założeń ochrony obszaru” i celów planu zadań ochronnych jako „punktu odniesienia” dla ocen oddziaływania przedsięwzięć/działań na obszar Natura 2000 oraz dla strategicznych ocen oddziaływania innych planów;
- wskazanie ryzykownych/niewłaściwych zapisów w istniejących studiach i planach z punktu widzenia ochrony obszaru;
- jest podstawą do zastosowania w razie potrzeby art. 37 ust. 2 ustawy o ochronie przyrody;
- uregulowanie zasad wdrażania programów rolnośrodowiskowych, które muszą być zgodne z zapisami PZO;
- opisanie nowo znalezionych gatunków lub siedlisk, które powinny być przedmiotami ochrony w obszarze (umożliwia to m.in. stosowanie wobec nich art. 6(4) Dyrektywy siedliskowej);
- określenie konieczności sporządzenia planu ochrony oraz zmian/modyfikacji SDF/granicy obszaru.

PZO nie jest sposobem na zwolnienie jakichkolwiek działań z obowiązujących procedur, np. PZO nie zastąpi, w stosunku do żadnych planów ani przedsięwzięć, procedury oceny oddziaływania na obszar Natura 2000.

Udział społeczeństwa w procesie planistycznym, prowadzony jest na zasadach i w trybie określonym w ustawie z dnia 3 października 2008 r. o udostępnianiu informacji o środowisku i jego ochronie, udziale społeczeństwa w ochronie środowiska oraz o ocenach oddziaływania na środowisko (Dz. U. z 2020 r., poz. 283 t.j.)

Zainteresowane osoby i instytucje będą mogły aktywnie uczestniczyć w procesie planowania jako członkowie Zespołu Lokalnej Współpracy (ZLW). Udział przedstawicieli różnych instytucji, grup społecznych i profesji pozwoli zoptymalizować proces planowania PZO. Skład ZLW będzie mógł być w dowolnym etapie prac poszerzony o osoby lub instytucje pragnące wziąć udział w procesie przygotowania projektu PZO. W pracach nad projektem PZO przewidziano co najmniej 3 spotkania Zespołu Lokalnej Współpracy, których celem będzie przedstawienie oraz przedyskutowanie zagadnień dotyczących projektu PZO.

Informacja o postępie prac, prowadzonych spotkaniach i dokonywanych uzgodnieniach będzie zamieszczana na stronie internetowej RDOŚ w Rzeszowie. Kontakt z członkami ZLW będzie utrzymywany także przez pocztę elektroniczną oraz telefonicznie. Za pośrednictwem dostępnych kanałów teleinformatycznych będzie można zapoznawać się z bieżącym stanem prac nad projektem Planu i zgłaszać uwagi i wnioski podczas procesu planistycznego.

1.5. Przedmioty ochrony wg. obowiązującego SDF (stan na dzień 25.02.2020)

1.5.1 Siedliska

Kod	Nazwa polska	Identyfikator fytosocjologiczny*	Pokrycie [ha]	Reprezentatywność	Powierzchnia względna	Ocena stanu zachowania	Ocena ogólna
2330	Wydmy śródlądowe z murawami napiaskowymi	<i>Corynephorus, Agrostis</i>	7,16	D			
4030	Suche wrzosowiska	<i>Calluno-Genistion, Pohlio-Callunion, Calluno-Arctostaphylion</i>	1881,56	B	B	B	B
6410	Zmiennowilgotne łąki trzęślicowe	<i>Molinion</i>	49,31	B	C	B	B
6510	Niżowe i górskie świeże łąki użytkowane ekstensywnie	<i>Arrhenatherion elatioris</i>	1247,75	B	C	B	B
*7110	Torfowiska wysokie z roślinnością torfotwórczą (żywe)		91,45	B	C	B	B
7140	Torfowiska przejściowe i trzęsawiska (przeważnie z roślinnością z <i>Scheuchzerio-Caricetea</i>)		73,16	B	C	B	B
9110	Kwaśne buczyny	<i>Luzulo-Fagetum</i>	2,38	D			
9170	Grąd środkowoeuropejski i subkontynentalny	<i>Galio-Carpinetum, Tilio-Carpinetum</i>	180,52	A	C	B	B

Kod	Nazwa polska	Identyfikator fitosocjologiczny*	Pokrycie [ha]	Reprezentatywność	Powierzchnia względna	Ocena stanu zachowania	Ocena ogólna
*91D0	Bory i lasy bagienne	<i>Vaccinio uliginosi-Betuletum pubescentis</i> , <i>Vaccinio uliginosi-Pinetum</i> , <i>Pino mugo-Sphagnetum</i> , <i>Sphagno girgensohnii-Piceetum</i> i brzozowo-sosnowe bagienne lasy borealne	9,5	B	C	C	C
*91E0	Łęgi wierzbowe, topolowe, olszowe i jesionowe, olsy źródliskowe	<i>Salicetum albo-fragilis</i> , <i>Populetum albae</i> , <i>Alnenion glutinoso-incanae</i>	5,57	D			
91F0	Łęgowe lasy dębowo-wiązowo-jesionowe	<i>Ficario-Ulmetum</i>	1,31	A	B	B	B

*Naukowa nazwa siedliska

1.5.2 Gatunki roślin

Kod	Nazwa polska	Nazwa łacińska	Wielkość populacji		Jednostka liczebności	Ocena populacji	Ocena stanu zachowania	Ocena izolacji	Ocena ogólna
			Min.	Max					
1898	ponikło krańskie	<i>Eleocharis carniolica</i>		20	i	D			

1.5.3 Gatunki zwierząt (bez ptaków)

Kod	Nazwa polska	Nazwa łacińska	Populacja osiadła		Populacja rozrodcza		Populacja przemieszczająca się		Populacja zimująca		Jednostka liczebności	Ocena populacji	Ocena stanu zachowania	Ocena izolacji	Ocena ogólna
			Min.	Max	Min.	Max	Min.	Max	Min.	Max					
1188	kumak nizinny	<i>Bombina bombina</i>	501	1000							i	C	B	B	B
1352	wilk	<i>Canis lupus</i>	6	8							i	D			
4030	szlaczkoń szafraniec	<i>Colias myrmidone</i>		100							i	C	B	B	B
1355	wydra	<i>Lutra lutra</i>	3	15							i	D			
1060	czerwończyk nieparek	<i>Lycaena dispar</i>		10							i	D			
1084	pachnica dębowa	<i>Osmoderma eremita</i>	11	50							i	C	C	A	C
6179	modraszek nausitous	<i>Phengaris nausithous</i>		100							i	C	B	C	B
6177	modraszek telejus	<i>Phengaris teleius</i>		100							i	C	B	C	B

1.6. Kluczowe instytucje/grupy dla obszaru i zakres ich odpowiedzialności

L.p.	Instytucja/osoby	Opis istotności dla obszaru (fakultatywne)
1.	Regionalna Dyrekcja Ochrony Środowiska w Rzeszowie	Nadzór nad obszarami sieci Natura 2000, prowadzenie działań w zakresie ochrony przyrody na terenie województwa.
2.	Urząd Marszałkowski Województwa Podkarpackiego	Zadania planistyczne województwa z zakresu planowania przestrzennego, ochrony przyrody, nadzór nad obszarami sieci Natura 2000.
3.	Podkarpacki Urząd Wojewódzki w Rzeszowie	Planowanie przestrzenne.
4.	Podkarpackie Biuro Planowania Przestrzennego w Rzeszowie	Regionalne zadania planistyczne.
5.	Starostwo Powiatowe w Kolbuszowej	Zarządzanie gospodarką przestrzenną i planowanie przestrzenne, realizacja polityki ochrony środowiska na obszarze powiatu, udostępnianie informacji w tym zakresie, ochrona przyrody, edukacja ekologiczna.
6.	Starostwo Powiatowe w Nisku	Zarządzanie gospodarką przestrzenną i planowanie przestrzenne, realizacja polityki ochrony środowiska na obszarze powiatu, udostępnianie informacji w tym zakresie, ochrona przyrody, edukacja ekologiczna.
7.	Starostwo Powiatowe w Stalowej Woli	Zarządzanie gospodarką przestrzenną i planowanie przestrzenne, realizacja polityki ochrony środowiska na obszarze powiatu, udostępnianie informacji w tym zakresie, ochrona przyrody, edukacja ekologiczna.
8.	Starostwo Powiatowe w Tarnobrzegu	Zarządzanie gospodarką przestrzenną i planowanie przestrzenne, realizacja polityki ochrony środowiska na obszarze powiatu, udostępnianie informacji w tym zakresie, ochrona przyrody, edukacja ekologiczna.
9.	Urząd Gminy Majdan Królewski	Gospodarka przestrzenna i planowanie przestrzenne, ochrona przyrody i środowiska wynikająca z zadań gminy.
10.	Urząd Gminy Jeżów	Gospodarka przestrzenna i planowanie przestrzenne, ochrona przyrody i środowiska wynikająca z zadań gminy.
11.	Urząd Gminy i Miasta Nisko	Gospodarka przestrzenna i planowanie przestrzenne, ochrona przyrody i środowiska wynikająca z zadań gminy.
12.	Urząd Gminy i Miasta w Rudniku nad Sanem	Gospodarka przestrzenna i planowanie przestrzenne, ochrona

L.p.	Instytucja/osoby	Opis istotności dla obszaru (fakultatywne)
		przyrody i środowiska wynikająca z zadań gminy.
13.	Urząd Gminy Bojanów	Gospodarka przestrzenna i planowanie przestrzenne, ochrona przyrody i środowiska wynikająca z zadań gminy.
14.	Urząd Miasta Stalowej Woli	Gospodarka przestrzenna i planowanie przestrzenne, ochrona przyrody i środowiska wynikająca z zadań gminy.
15.	Urząd Gminy Zaleszany	Gospodarka przestrzenna i planowanie przestrzenne, ochrona przyrody i środowiska wynikająca z zadań gminy.
16.	Urząd Miasta i Gminy Baranów Sandomierski	Gospodarka przestrzenna i planowanie przestrzenne, ochrona przyrody i środowiska wynikająca z zadań gminy.
17.	Urząd Gminy Grębów	Gospodarka przestrzenna i planowanie przestrzenne, ochrona przyrody i środowiska wynikająca z zadań gminy.
18.	Urząd Miasta i Gminy Nowa Dęba	Gospodarka przestrzenna i planowanie przestrzenne, ochrona przyrody i środowiska wynikająca z zadań gminy.
19.	Państwowe Gospodarstwo Wodne Wody Polskie	Pełnienie funkcji właścicielskich Skarbu Państwa w stosunku do powierzonych wód, nadzór nad prawidłowym funkcjonowaniem urządzeń wodnych i melioracyjnych.
20.	Agencja Restrukturyzacji i Modernizacji Rolnictwa Podkarpacki Oddział Regionalny w Rzeszowie	Gospodarka rolna.
21.	Podkarpacka Izba Rolnicza	Gospodarka rolna.
22.	Podkarpacki Ośrodek Doradztwa Rolniczego w Boguchwale	Gospodarka rolna.
23.	Liga Ochrony Przyrody Zarząd Okręgu Podkarpackiego w Rzeszowie	Ochrona przyrody.
24.	Generalna Dyrekcja Dróg Krajowych i Autostrad Oddział w Rzeszowie	Planowanie i działalność inwestycyjna oraz zarządzanie infrastrukturą drogową.
25.	Lokalna Grupa Działania Sanłęg	Działania na rzecz zrównoważonego rozwoju regionu i rozwoju turystyki.
26.	Lokalna Grupa Działania Lasowiacka Grupa Działania	Działania na rzecz zrównoważonego rozwoju regionu i rozwoju turystyki.
27.	Lokalna Grupa Działania Stowarzyszenie „Partnerstwo dla Ziemi Niżańskiej”	Działania na rzecz zrównoważonego rozwoju regionu i rozwoju turystyki.
28.	Stowarzyszenie Lokalna Grupa Działania Siedlisko	Działania na rzecz zrównoważonego rozwoju regionu i rozwoju turystyki.

L.p.	Instytucja/osoby	Opis istotności dla obszaru (fakultatywne)
29.	Regionalna Dyrekcja Lasów Państwowych w Krośnie	Gospodarka leśna i ochrona przyrody
30.	Nadleśnictwo Nowa Dęba	Gospodarka leśna i ochrona przyrody
31.	Nadleśnictwo Rozwadów	Gospodarka leśna i ochrona przyrody
32.	Nadleśnictwo Rudnik	Gospodarka leśna i ochrona przyrody

1.7. Zespół Lokalnej Współpracy

L.p.	Imię i nazwisko	Funkcja	Nazwa instytucji /grupy interesu, którą reprezentuje	Kontakt*
1.	Olimpia Bator	Planista Regionalny	Regionalna Dyrekcja Ochrony Środowiska w Rzeszowie	17 785 00 44 olimpia.bator.rzeszow@rdos.gov.pl
2.	Krzysztof Cholewa	Asystent Planisty Regionalnego	Regionalna Dyrekcja Ochrony Środowiska w Rzeszowie	17 785 00 44 krzysztof.cholewa.rzeszow@rdos.gov.pl
3.	Wojciech Cyran	Specjalista ds. GIS	Regionalna Dyrekcja Ochrony Środowiska w Rzeszowie	17 785 00 44 wojciech.cyran.rzeszow@rdos.gov.pl
4.	Adam Smoleń	Specjalista ds. merytorycznych	Regionalna Dyrekcja Ochrony Środowiska w Rzeszowie	17 785 00 44 adam.smolen.rzeszow@rdos.gov.pl
5.	Alojzy Przemyski	Koordynator projektu Planu, ekspert ds. botanicznych – siedliska przyrodnicze	Usługi Ekologiczne	505-875-844 biuro@uslugi-ekologiczne.pl
6.				
7.				
8.				
9.				
10.				
11.				

*W trakcie spotkań ZLW sugerowane jest sporządzenia dwóch list: listy obecności oraz listy/oświadczenia o zgodzie na udostępnianie danych osobowych.

2. Etap II Opracowanie projektu Planu

2.1. Ogólna charakterystyka obszaru

Ta część ma wyjaśnić uwarunkowania społeczne, gospodarcze, środowiskowe i krajobrazowe, które wpływają albo zakładamy, że mogą wpływać na realizację naszych celów, powinna, więc zawierać element ogólnej oceny ich stanu.

2.2. Struktura własności i użytkowania gruntów (Dane użytkowania i pokrycia terenu np. z najnowszego programu CORINE Land Cover bądź jeśli jest to możliwe innych dokładniejszych danych np. PODGiK).

Klasy pokrycia terenu*	Typ własności	Powierzchnia użytków w ha	% udział powierzchni w obszarze
Lasy	Skarb Państwa		
	Własność komunalna		
	Własność prywatna		
	Inne		
Grunty orne			
Łąki i pastwiska			
Zbiorniki wodne			
Cieki			
Inne			

* Zgodnie z Corine Land Cover

2.3. Zagospodarowanie terenu i działalność człowieka

Tabela wymaga uszczegółowienia w odniesieniu do przedmiotów ochrony, np. kiedy ochroną objęte są siedliska nieleśne – łąki i murawy - należy doprecyzować informację biorąc pod uwagę strukturę pakietów programu rolno-środowiskowo-klimatycznego.

Typy użytków*	Typ własności	Powierzchnia objęta dopłatami UE w ha	Rodzaj dopłaty, działania/priorytetu/programu,
Lasy	<i>Lasy Państwowe</i>	<i>wg jednostek wdrażających</i>	<i>wg jednostek wdrażających</i>
	<i>Lasy komunalne</i>		
	<i>Lasy prywatne</i>		
	<i>Inne</i>		
Sady			
Trwałe użytki zielone			
Wody			
Tereny zadrzewione lub zakrzewione			
Inne			

* Wg wytycznych do SDF 2012.1

2.4. Istniejące plany/programy/projekty dotyczące zagospodarowania przestrzennego

W tej części należy podać informację o przyjętych, wdrażanych i projektowanych planach/programach/projektach, które mogą mieć wpływ na przedmioty ochrony. Przez „Tytuł opracowania” należy rozumieć pełną nazwę, nr aktu prawnego, organ ustanawiający/wydający, a w przypadku aktów publikowanych, także miejsce publikacji, nr i poz..

L.p.	Tytuł opracowania	Instytucja odpowiedzialna za przygotowanie planu/programu/wdrażanie projektu	Ustalenia planu/programu/projektu mogące mieć wpływ na przedmioty ochrony	Przedmioty ochrony objęte wpływem opracowania	Ustalenia dot. działań minimalizujących lub kompensujących
Miejscowy Plan Zagospodarowania Przestrzennego					
	<i>Miejscowy plan zagospodarowania</i>	<i>Podać instytucje oraz wskazać czy została przeprowadzona</i>			<i>Jeżeli przeprowadzona</i>

L.p.	Tytuł opracowania	Instytucja odpowiedzialna za przygotowanie planu/programu/wdrażanie projektu	Ustalenia planu/programu/projektu mogące mieć wpływ na przedmioty ochrony	Przedmioty ochrony objęte wpływem opracowania	Ustalenia dot. działań minimalizujących lub kompensujących
	<i>przestrzennego</i>	<i>strategiczna ocena oddziaływania na środowisko</i>			<i>została strategiczna ocena to należy opisać działania minimalizujące lub kompensujące</i>
Strategia Rozwoju Gminy					
	<i>Strategia rozwoju gminy</i>				
Studium Uwarunkowań i Kierunków Zagospodarowania Przestrzennego Gminy					
	<i>Studium uwarunkowań i kierunków zagospodarowania przestrzennego gminy</i>				
Plan Urządzania Lasu					
	<i>Plan urządzenia lasu</i>				
	<i>Projekt inwestycji np. budowy farmy wiatrowej</i>		<i>PDF decyzji środowiskowych (w załączniku)</i>		
	<i>Plan urządzeniowo-rolny</i>				
	<i>Inne</i>				

2.5. Informacja o przedmiotach ochrony objętych Planem wraz z zakresem prac terenowych – dane zweryfikowane

UWAGA:

W przedmiotowym rozdziale należy podać również informacje dot. proponowanych do wprowadzenia nowych przedmiotów ochrony.

Kod	Nazwa polska	Identyfikator fitosocjologiczny ¹	Pokrycie [ha] ²	Reprezentatywność	Powierzchnia względna	Ocena stanu zachowania	Ocena ogólna	Stopień rozpoznania

¹Naukowa nazwa siedliska

² Zgodnie z danymi przestrzennymi

Pod tabelą, w części opisowej poszczególnych typów siedlisk objętych Planem zamieścić wg schematu – kod, nazwa typu siedliska, krótka charakterystyka (w formacie jaki jest wymagany w pkt. 4.2 SDF, w jak największym stopniu oparta na danych dotyczących opracowywanego obszaru) zawierająca informację o ogólnym stanie zachowania siedliska w sieci Natura 2000 (np. na podstawie dostępnych badań, wyników raportowania i monitoringu – dane GIOŚ), randze w obszarze (nadana na podstawie dostępnej wiedzy, w tym oceny eksperckiej), stanie zachowania w obszarze. Należy również podać zakres prac terenowych uzupełniających lub uzasadnienie do wyłączenia z prac terenowych. Umieszczenie zdjęć poszczególnych siedlisk jest wskazane.

2.5.2. Gatunki roślin i ich siedliska występujące na terenie obszaru

Kod	Nazwa polska	Nazwa łacińska	Wielkość populacji	Jednostka liczebności	Ocena populacji	Ocena stanu	Ocena izolacji	Ocena ogólna
-----	--------------	----------------	--------------------	-----------------------	-----------------	-------------	----------------	--------------

Przedmioty ochrony objęte Planem										
L.p.	Siedliska przyrodnicze/Gatunki (nazwa polska i łacińska)	Kod Natura	Stanowisko	Parametr stanu	Wskaźnik ¹	Poprzednia ocena wskaźnika na podstawie dostępnych danych ²	Obecna ocena wskaźnika ²	Ocena parametru na stanowisku ²	Ocena stanu ochrony stanowiska ²	Ogólna ocena stanu ochrony siedliska/gatunku w obszarze ²

¹ Monitoringu GIOŚ (patrz wytyczne Generalnego Dyrektora Ochrony Środowiska z dnia 12 grudnia 2012 r. w sprawie Opracowania planu zadań ochronnych dla obszaru Natura 2000) Ocena stanu ochrony przedmiotów ochrony powinna być robiona w oparciu o wskaźniki monitoringu opracowane w ramach PMŚ. Jest to jedyny sposób żeby powiązać systemowo ocenę stanu na poziomie obszaru Natura 2000 z poziomem regionu biogeograficznego. Jednakże bywa, że np. uwarunkowania lokalne uniemożliwiają ocenę pełnego zestawu wskaźników przewidzianego w PMŚ, wówczas ocena powinna być zrobiona na tych wskaźnikach, których zastosowanie jest możliwe. W dokumentacji pzo w części dot. oceny stanu powinna znaleźć się informacja z jakich wskaźników zrezygnowano i z jakiego powodu. Odrębnym problemem jest dobór wskaźników, których PMŚ nie przewiduje. Gdyby dochodziło do takich sytuacji ważne, żeby było wyjaśnienie z jakiego powodu zrezygnowano z poszczególnych wskaźników, jakie jest uzasadnienie doboru nowych wskaźników, a także czy proponowany zestaw wskaźników powinien wpłynąć na aktualną metodykę PMŚ i w jakim zakresie.

² wg skali FV, U1, U2, XX

W części opisowej należy zamieszczać wszelkie rozbieżności, niemożności dokonania oceny oraz zawierać jak najwięcej informacji istotnych z punktu widzenia dalszych załączników oraz można zawierać (fakultatywne) informacje na temat ilości płątów/stanowisk poddanych ocenie i sposobu ich wyboru wraz z analizą uzyskanych wyników.

UWAGA: Dane te należy także przekazać w wektorowej warstwie informacyjnej systemów informacji przestrzennej GIS zgodnie z wymaganiami zawartymi w pkt. 13 oraz w postaci kart oceny stanowisk wykonanych zgodnie z metodyką PMS GIOŚ (fakultatywnie).

3.2 Referencyjny stan ochrony

Referencyjny należy rozumieć jako docelowy i możliwy do osiągnięcia. Referencyjny stan ochrony poszczególnych przedmiotów obszaru należy opracować wg poniższego zestawienia. Referencyjny stan ochrony zasobów gatunków/siedlisk występujących w obszarze powinien być wyrażony kryteriami i wskaźnikami przyjętymi dla danego gatunku/typu siedliska (Monitoring przyrodniczy GIOŚ).

Przedmioty ochrony objęte Planem									
L.p.	Siedliska przyrodnicze/Gatunki (nazwa polska i łacińska)	Kod Natura	Stanowisko	Parametr stanu	Wskaźnik ¹	Referencyjna ocena wskaźnika ²	Referencyjna ocena parametru na stanowisku ²	Referencyjny stan ochrony stanowiska ²	Referencyjny stan ochrony siedliska/gatunku w obszarze ²
Siedliska przyrodnicze									
			(GUID – 4 ostatnie znaki)						Przy ogólnej ocenie poszczególnych przedmiotów ochrony można opisowo podać oceny poszczególnych parametrów i wskaźników.
			(GUID – 4 ostatnie znaki)						Przy ogólnej ocenie poszczególnych przedmiotów ochrony można opisowo podać oceny poszczególnych parametrów i wskaźników.
Gatunki roślin									
			(GUID – 4)						

Przedmioty ochrony objęte Planem									
L.p.	Siedliska przyrodnicze/Gatunki (nazwa polska i łacińska)	Kod Natura	Stanowisko	Parametr stanu	Wskaźnik ¹	Referencyjna ocena wskaźnika ²	Referencyjna ocena parametru na stanowisku ²	Referencyjny stan ochrony stanowiska ²	Referencyjny stan ochrony siedliska/gatunku w obszarze ²
			ostatnie znaki)						
Gatunki zwierząt									
			GUID – 4 ostatnie znaki)						
			GUID – 4 ostatnie znaki)						

¹Za referencyjny stan ochrony uważa się taki stan ochrony jaki jest obecnie możliwy do osiągnięcia w obszarze Natura 2000, w danych uwarunkowaniach społeczno-gospodarczo-przyrodniczych. W uzasadnieniu powinno wskazać się wskaźniki, dla których jest możliwa poprawa

ich stanu, z założeniem, że stan ochrony ocenia się na zestawie wskaźników, których zastosowanie jest możliwe w danym obszarze Natura 2000.

4. Analiza zagrożeń

W tej części należy opisać zidentyfikowane główne zagrożenia istniejące i potencjalne w odniesieniu do przedmiotów ochrony. Wskazane jest opracowanie schematu pokazującego związku przyczynowo-skutkowe pomiędzy przedmiotami ochrony a zagrożeniami. Przy opracowywaniu listy zagrożeń należy posłużyć się kodami zagrożeń z listy referencyjnej zagrożeń, presji i działań stanowiącą załącznik 5 do Instrukcji wypełniania Standardowego Formularza Danych obszaru Natura 2000 wersja 2012.1”, opracowaną przez Generalną Dyрекcję Ochrony Środowiska, dostępną pod adresem internetowym <http://natura2000.gdos.gov.pl/strona/nowy-element>

L.p.	Przedmiot ochrony	Zagrożenia		Opis zagrożenia	Numer stanowiska
		Istniejące	Potencjalne		
	Kod i nazwa przedmiotu ochrony ¹	Zagrożenia dla utrzymania lub osiągnięcia właściwego stanu ochrony przedmiotów ochrony.	Zagrożenia o charakterze naturalnym lub antropogenicznym, które mogą ujawnić się z chwilą realizacji planów/programów, pojawienia się negatywnych trendów w rozwoju społecznym i gospodarczym.	Należy opisywać zagrożenie precyzyjnie i w sposób zgodny ze stanem faktycznym oraz sytuacją na obszarze. Istotny w opisie zagrożenia jest podanie czynników powodujących zagrożenie oraz ich źródła.	Unikalny(e) numer(y) (ID) poligonu(ów), linii, punktu(ów) zawarty w wektorowej warstwie informacyjnej GIS umożliwiające identyfikację w przestrzeni - (4 ostatnie cyfry)
	Przykład: 6410 Zmiennowilgotne	A03.03 Zaniechanie/ brak koszenia. K02.01	A02 Zmiana sposobu uprawy. A08 Nawożenie (nawozy	Istniejące: A03.03 Zagrożenie zdefiniowane jako istniejące dla siedlisk łąkowych 6410 i 6510. Brak opłacalności i	

¹ Zgodnie z Rozporządzeniem Ministra Środowiska z dnia 13 kwietnia 2010r. w sprawie siedlisk przyrodniczych oraz gatunków będących przedmiotem zainteresowania Wspólnoty, a także kryteriów wyboru obszarów kwalifikujących się do uznania lub wyznaczenia jako obszary Natura 2000 (Dz. U. z 2014 r. poz. 1713 t.j.).

	łąki trzęślicowe (<i>Molinion</i>)	Zmiana składu gatunkowego (sukcesja)	sztuczne).	<p>przemiany ekonomiczno-społeczne spowodowały zarzucenie lub ograniczenie użytkowania łąkowopasterskiego na znacznej powierzchni siedlisk łąkowych w obrębie obszaru Natura 2000.</p> <p>K02.01 Zagrożenie zdefiniowane jako istniejące dla siedlisk przyrodniczych 6410, 6510 i 7230 oraz gatunku rośliny 1903. W przypadku siedlisk 6410 i 6510 zaniechanie koszenia, zbyt mała lub zbyt duża częstotliwość działań, bądź też prowadzenie działań w niewłaściwych terminach prowadzi do zmiany składu gatunkowego i zmniejszenia udziału gatunków charakterystycznych. W stosunku do siedliska 7230 stwierdzono ekspansję trzciny i trzęślicy, a miejscowo także wkraczanie wysokich turzyc oraz zarastanie przez drzewa i krzewy. Zagrożenia dla siedliska 7230 są tożsame z zagrożeniami dla lipiennika Loesela (1903), przy czym ich oddziaływanie jest znacznie wcześniej widoczne.</p> <p>Potencjalne: A02 Zagrożenie zdefiniowane jako potencjalne dla siedlisk łąkowych 6410 i 6510. Brak opłacalności</p>	
--	---	--------------------------------------	------------	---	--

				<p>wynikającej z użytkowania łąkowo-pasterskiego może spowodować zamianę siedlisk łąkowych w grunty orne i wprowadzanie na nie dochodowych upraw.</p> <p>A08 Zagrożenie zdefiniowane jako potencjalne dla siedlisk łąkowych 6410 i 6510. Stosowanie nawozów w celu zwiększenia wydajności produkcyjnej łąk spowoduje wzrost żyzności siedliska oraz zmiany w strukturze i składzie gatunkowym siedlisk łąkowych na korzyść wysoko produktywnych traw.</p>	

UWAGA: Dane te przekazać także w wektorowej warstwie informacyjnej systemów informacji przestrzennej GIS zgodnie z wymaganiami zawartymi w pkt 13. Informacje dotyczące zagrożeń dla poszczególnych stanowisk dla przedmiotów ochrony powinny znaleźć się także w kartach oceny stanowisk.

5. Cele działań ochronnych

L.p.	Przedmiot ochrony	Cel działań ochronnych	Perspektywa osiągnięcia zakładanego celu działań ochronnych
	<i>Kod i nazwa przedmiotu ochrony.</i>	<i>Cel powinien być mierzalny , możliwy do zweryfikowania i realny do wykonania w trakcie obowiązywania PZO. Zgodnie z Rozporządzeniem Ministra Środowiska z dnia 13 kwietnia 2010r. w sprawie siedlisk</i>	<i>Należy określić realny termin osiągnięcia wyznaczonego celu oraz wskazać cele, dla których realizacji wymagane byłoby sporządzenie planu ochrony.</i>

		<p>przyrodniczych oraz gatunków będących przedmiotem zainteresowania Wspólnoty, a także kryteriów wyboru obszarów kwalifikujących się do uznania lub wyznaczenia jako obszary Natura 2000 (t.j. Dz. U. z 2014 r. poz. 1713).</p>	
--	--	--	--

6. Ustalenie działań ochronnych

Działania ochronne należy przygotować dla poszczególnych przedmiotów ochrony w odniesieniu do wskaźników przyjętych w monitoringu ogólnopolskim gatunku / typu siedliska, zagrożeń i sformułowanych celów ochrony.

LP.	Przedmiot ochrony	Działania ochronne	Obszar wdrażania	Podmiot odpowiedzialny za wykonanie	Szacunkowe koszty (w tys. zł)
Dotyczące ochrony siedlisk przyrodniczych i gatunków					
	<p><i>Kod i nazwa przedmiotu ochrony</i></p> <p><i>W przypadku działań ochronnych skierowanych do kilku przedmiotów ochrony należy umieścić je w jednym wierszu, a by nie dublować wpisów.</i></p>	<p><i>Zamieścić szczegółowy opis działania (m.in. techniczne uwarunkowania realizacji, terminy i częstotliwość wykonywania w skali roku, z uwzględnieniem aspektów fenologicznych zw. z ekologią przedmiotów ochrony). Działania należy opracować kierując się potrzebą osiągnięcia właściwego stanu ochrony przedmiotów ochrony – dążąc do uzyskania wskaźników przyjętych w ogólnopolskim monitoringu gatunku lub</i></p>	<p><i>Wskazać miejsce realizacji działania z dokładnością do działki ewidencyjnej lub wydzielenia leśnego lub podając 4 ostatnie cyfry GUID – przekazać także w wektorowej warstwie informacyjnej GIS.</i></p>		<p><i>Zamieścić kalkulację kosztów z uwzględnieniem danych wyjściowych przy wykorzystaniu najlepszej dostępnej wiedzy lub programu kosztorysowego aktualnego na dzień przystąpienia do sporządzania planu.</i></p>

		<p>siedliska. Jednak należy przy tym wziąć pod uwagę lokalną specyfikę populacji, w odniesieniu do której, uzyskanie wskaźników ogólnopolskich nie zawsze będzie właściwe. Przy planowaniu działań ochronnych na terenie gospodarstwa rolnego należy podzielić je na: obligatoryjne i fakultatywne (zgodnie z §3 pkt 6 lit. a rozporządzenia Ministra Środowiska z dnia 17 lutego 2010r. w sprawie sporządzania projektu planu zadań ochronnych dla obszaru Natura 2000 (Dz. U. Nr 34, poz. 186). UWAGA: W opisie należy również zaznaczyć czy jest to działanie priorytetowe.¹</p>			
Dotyczące monitoringu stanu przedmiotów ochrony oraz realizacji celów działań ochronnych					
		<p>W oparciu o metodykę PMS GIOŚ.</p>	<p>Określenie współrzędnych geograficznych, z wykorzystaniem układu współrzędnych płaskich prostokątnych PL-1992 stałych miejsc wykonywania badań monitoringowych. Poza współrzędnymi, określenie lokalizacji</p>	<p>Dla potrzeb monitoringu można wykorzystywać stałe punkty Państwowego Monitoringu Środowiska, jednak jako podmiot odpowiedzialny należy wpisać RDOŚ.</p>	

			poprzez nr GUID (4 ostatnie cyfry).		
Dotyczące uzupełnienia stanu wiedzy o przedmiotach ochrony i uwarunkowaniach ich ochrony.					

UWAGA: Dane te przekazać także w wektorowej warstwie informacyjnej systemów informacji przestrzennej GIS zgodnie z wymaganiami zawartymi w pkt 13 (obligatoryjnie) oraz załącznikach mapowych (fakultatywnie).

¹- Za działania priorytetowe należy rozumieć takie działania, które są kluczowe dla trwałości oraz funkcjonowania obszaru i jego głównych przedmiotów ochrony.

7. Wskazania do dokumentów planistycznych

Jeżeli w trakcie opracowywania planu zidentyfikowane zostaną wskazania do obowiązujących opracowań planistycznych, to należy je umieścić w poniższym zestawieniu.

L.p.	Dokumentacja planistyczna	Wskazania do zmian w dokumentach planistycznych niezbędne do utrzymania bądź odtworzenia właściwego stanu ochrony siedlisk przyrodniczych oraz gatunków roślin i zwierząt, dla których ochrony został wyznaczony obszar Natura 2000 (Art. 28 ust 10 pkt 5 ustawy o ochronie przyrody)
	<i>Dane z tab. w pkt 2.5</i>	<i>Wskazania powinny wynikać z analizy zapisów z tab. z pkt: 2.5, 4 oraz 5. Zalecane jest aby wskazać czemu służyć ma konkretny zapis, tj. np. któremu konkretnie zagrożeniu przeciwdziała, co ma na celu wprowadzenie proponowanej zmiany.</i>

8. Przesłanki sporządzenia planu ochrony

W tej części dokumentacji Planu należy uzasadnić potrzebę sporządzenia planu ochrony (dla części lub całości obszaru) i konkretnie wymienić powody takiego wskazania odnosząc je do konkretnych części obszaru, konkretnych przedmiotów ochrony lub okoliczności, które przemawiają za unormowaniem zagadnień wchodzących w zakres planu ochrony, a nie mieszczących się w zakresie Planu (pkt 5). Należy określić termin, do którego należy opracować plan ochrony.

9. Projekt weryfikacji SDF obszaru i jego granic

W tej części należy załączyć plik projektu oraz shp projektowanych zmian granic obszaru.

9.1 Projekt zmiany SDF

L.p.	Zapis SDF	Proponowany zapis SDF	Uzasadnienie do zmiany
			Uzasadnienie merytoryczne dla każdej z wprowadzonych propozycji zmian.

W odniesieniu do SDF należy załączyć do dokumentacji propozycję zmienionego SDF (wg. Instrukcji wypełniania SDF) przekazanej przez Zamawiającego. W tabeli zawarte powinny być wyłącznie najważniejsze informacje dotyczące zmiany danych w rozdziale 3 i 4.2 sdf - INFORMACJE PRZYRODNICZE. (tj. pokrycie/populacja w obszarze, nadane oceny itd.). Pozostałe zmiany dotyczące opisu obszaru zagrożeń itp. zawarte będą w projekcie sdf.

9.2. Projekt zmiany granicy obszaru

W odniesieniu do granic obszaru (załączyć plik PDF oraz wektorową warstwę informacyjną GIS zawierające zmienione granice obszaru)

Proponowany przebieg granicy na tle istniejących granic obszaru	Uzasadnienie do zmiany	Przedmioty ochrony
Plik PDF mapy i wektorowa warstwa informacyjna GIS	Uzasadnienie merytoryczne dla wprowadzonych zmian	Należy wymienić przedmioty ochrony, na które będzie wpływać zmiana granic oraz syntetycznie scharakteryzować ten wpływ.

10. Opis procesu komunikacji z różnymi grupami interesu.

Należy opisać zasady i sposoby komunikowania się z różnymi grupami interesu w toku całego procesu pracy nad projektem Planu, uwzględniając specyfikę obszaru Natura 2000 i znaczenie tych grup dla realizacji projektu Planu. Należy podać daty i miejsca, w których zamieszczone zostały ogłoszenia, informacje etc. Terminy i miejsca organizowanych spotkań. Sposoby powiadamiania uczestników o organizowanych spotkaniach. Inne formy spotkań, sposoby komunikacji i informacji wykorzystane w procesie tworzenia PZO. W załącznikach należy zamieścić sprawozdania z organizowanych spotkań.

11. Zestawienie uwag i wniosków

L.p.	Podmiot zgłaszający	Uwagi i wnioski	Sposób rozpatrzenia / odpowiedź

12. Literatura

Zestawienie publikacji wykorzystanych do opracowania planu wg. wzoru:

<Nazwisko i pierwsza litera imienia>. <rok>. <Tytuł>. <Wydawnictwo> <numer zeszytu*>: <strona*>; <miasto>

* - dotyczy magazynów, zeszytów naukowych. W przypadku <strony artykułu> wpisać strony gdzie znajdują przywoływane, cytowane informacje

Np.:

Kuźniak S., Dombrowski A., Goławski A., Tryjanowski P. 1997. Stan i zagrożenia polskiej populacji ortolana *Emberiza hortulana* na tle sytuacji gatunku w Europie. *Notatki ornitologiczne* 38: 141-150.

Walasz K., Mielczarek K. 1992. *Atlas ptaków lęgowych Małopolski 195-1991*. Biologica Silesiae: 55-65; Wrocław.

13. Minimalne wymagania techniczne przekazywanych materiałów przestrzennych

1. Wyniki inwentaryzacji przyrodniczych, a także wszelkie inne dane o charakterze przestrzennym będące wynikiem prac nad Planem Zadań Ochrony dla obszaru Natura 2000, należy załączyć do dokumentacji w formie cyfrowych warstw wektorowych używanych w systemach informacji przestrzennej (GIS) oraz cyfrowych map tematycznych (mapy przedmiotów ochrony w postaci naniesionych poligonów np. zasięg siedlisk przyrodniczych i zasięg siedlisk gatunków np. siedlisk żerowiskowych gatunków ptaków, oraz punktów; mapy lokalizacji działań (np. koszenia, lokalizacje zastawek itd.). Wymagane jest aby powierzchnie siedlisk, podane w pkt. 2.6, pkt 2.6.1 oraz pkt 10, były zgodne z powierzchnią matematyczną, obliczoną na podstawie załączonych danych przestrzennych.
2. Warstwy wektorowe mają spełniać wymagania:
 - a. Sporządzone zgodnie z aktualnymi wersjami „Standardu Danych GIS w ochronie przyrody” autorstwa Macieja Łochyńskiego i Marcina Guzika– aktualna wersja ww. opracowania dostępna jest na stronie internetowej GDOŚ
 - b. Układ współrzędnych "PUWG 1992" (EPSG: 2180)
 - c. Format pliku, w którym wykonawca przekaże zleceniodawcy dane, to obligatoryjnie ESRI shapefile (*.shp).
 - d. Dla działań ochronnych powiązanych z stanowiskami punktowymi przedmiotów ochrony oraz planowanych działań ochronnych niepokrywających się w 100% z poligonami siedlisk wymagana jest poligonowa warstwa z ww. działaniami
 - e. Obiekty w ramach jednej warstwy nie powinny się zawierać nałożeni, za wyjątkiem sytuacji w których jest to merytorycznie uzasadnione
 - f. Zaleca się utworzenie warstwy danych przestrzennych zawierającej informację nt. punktów monitoringowych dla wszystkich przedmiotów ochrony w danym obszarze, w celu ułatwienia późniejszych działań związanych z monitoringiem W tabeli atrybutów zapisane zostaną kod monitorowanego przedmiotu ochrony oraz opis sposobu monitoringu np. dla ptaków środek transektu o długości x m, dla ryb środek x-metrowego odcinka rzeki, dla muraw monitoring płatu siedliska.
3. Informacje przestrzenne mają posiadać tzw. metadane zgodne z dyrektywą INSPIRE <http://www.inspire-geoportal.eu/InspireEditor/>. Do metadanych należą informacje m.in. o źródle danych, aktualności, właścicieli, organie referencyjnym itp.
4. Cyfrowe mapy tematyczne przedstawiające wyniki inwentaryzacji powinny być sporządzone w oparciu o mapy państwowego zasobu geodezyjnego i kartograficznego. Podkład rastrowy ma spełniać wymagania:
 - a. Skala 1:10 000

- b. Kolor (RGB 24bit)
 - c. Skalibrowany do układu współrzędnych PL 1992 i zapisany w pliku TIFF niosącym informacje o georeferencji, tzw. GeoTIFF
5. Wydruki cyfrowych map tematycznych mają spełniać wymagania:
- a. Format co najmniej A3
 - b. Opatrzony znakami graficznymi i logotypami zgodnie z wymaganiami POIŚ
 - c. Rozdzielczość wydruku nie mniejsza niż 300dpi
6. Skany map, o których mowa między innymi w punkcie 2.5., należy wykonać w rozdzielczości nie niższej niż 300 dpi.