

Łukawiec PLH180024

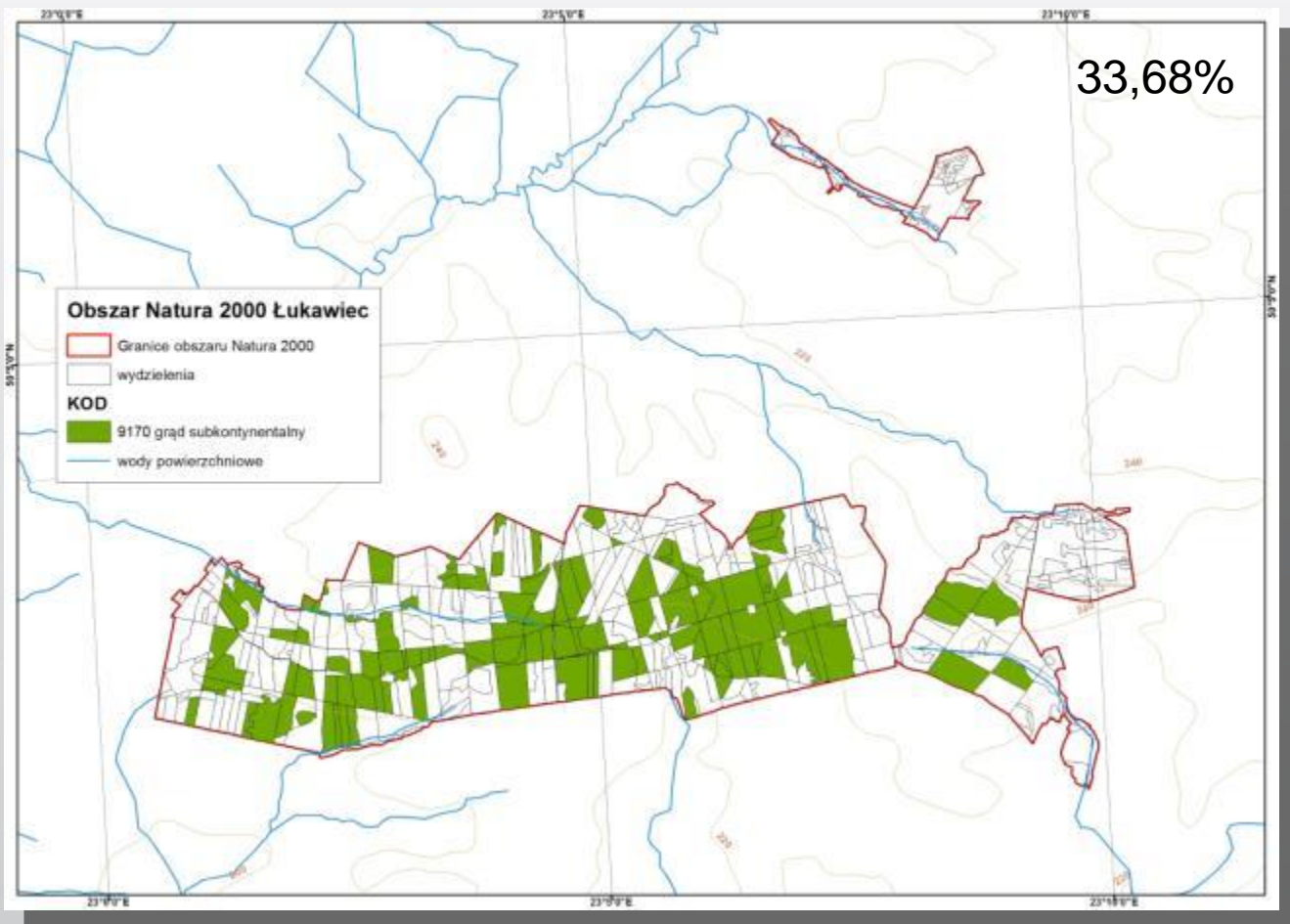
Łukawiec – powierzchnia 2270.2 ha, powiat lubaczowski – gmina Wielkie Oczy, Obszar obejmuje fragment krajobrazu leśno-łąkowego wykształconego wzdłuż cieków wodnych i w wilgotnych zagłębieniach.



Łukawiec PLH180024

- 9170 – Grąd środkowoeuropejski subkontynentalny (*Galio-Carpinetum* i *Tilio-Carpinetum*)
 - 91E0 – Łęgi wierzbowe, topolowe, olszowe i jesionowe (*Salicetum albae*, *Populetum albae*, *Alnenion glutinoso-incanae*, olsy źródliskowe)
 - 91F0 – Łęgowe lasy dębowo-wiązowo-jesionowe (*Ficario-Ulmetum*)
 - 9110 – Kwaśna buczyna (*Luzulo-Fagion*)
 - 91D0 – Bory i lasy bagienne
 - 7140 – Torfowiska przejściowe i trzęsawiska
 - 6410 – Zmiennowilgotne łąki trzęślicowe (*Molinion*)
- ***
- 1898 – ponikło kraińskie (*Eleocharis carniolica*)

9170 – Grąd środkowoeuropejski subkontynentalny (*Galio-Carpinetum* i *Tilio-Carpinetum*)





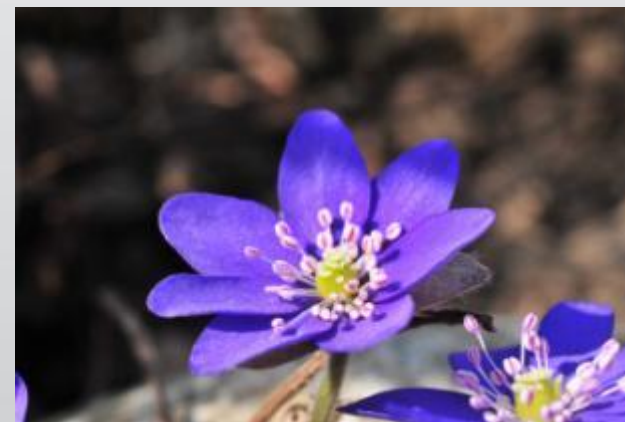
Gajowiec żółty
(*Galeobdolon luteum*)



Zawilec gajowy
(*Anemone nemorosa*)

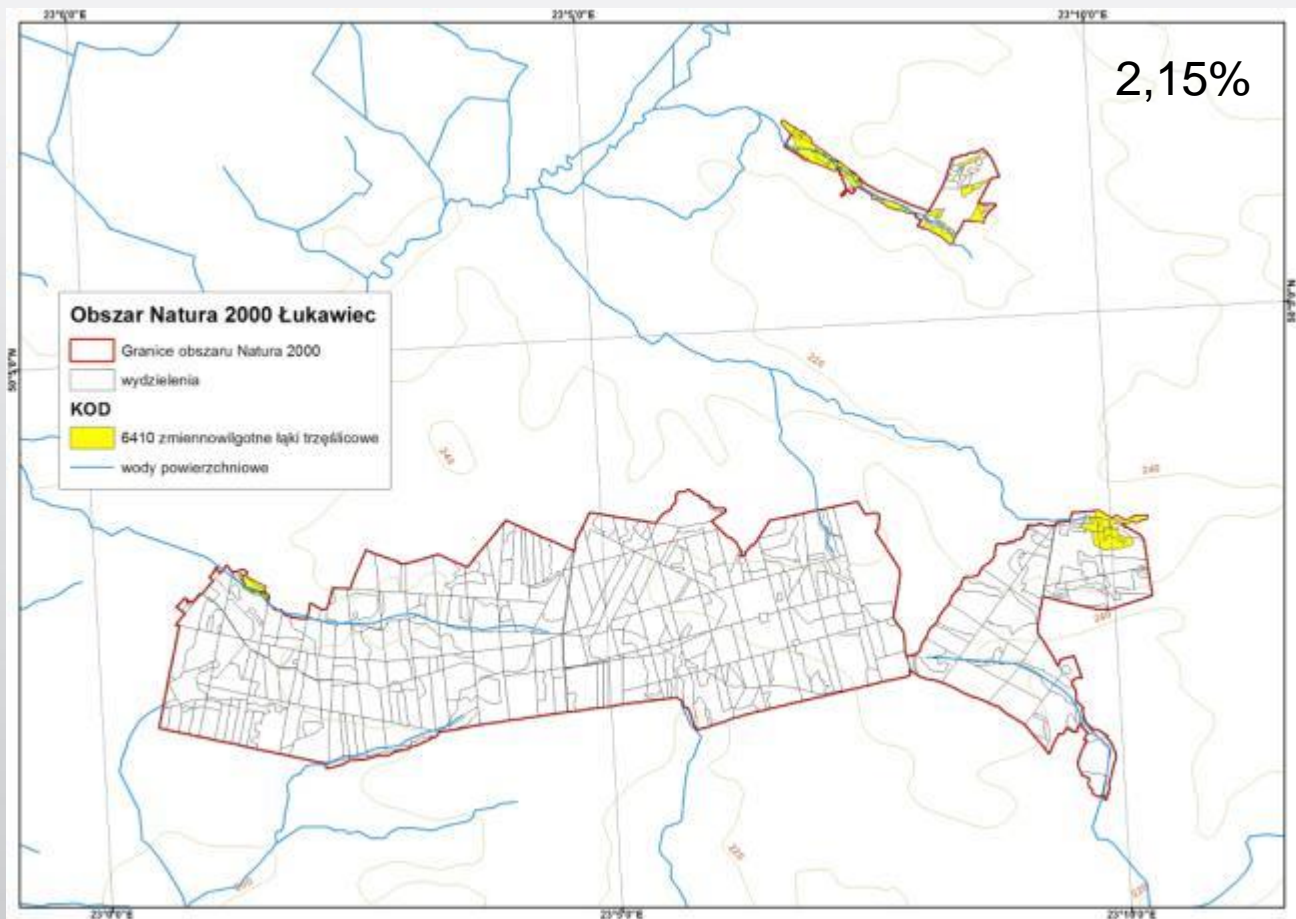


Groszek wschodniokarpacki
(*Lathyrus laevigatus*)



Przylaszczka pospolita
(*Hepatica nobilis*)

6410 – Zmienneowilgotne łąki trzęślicowe (*Molinion*)





Kruszczyk błotny
(*Epipactis palustris*)

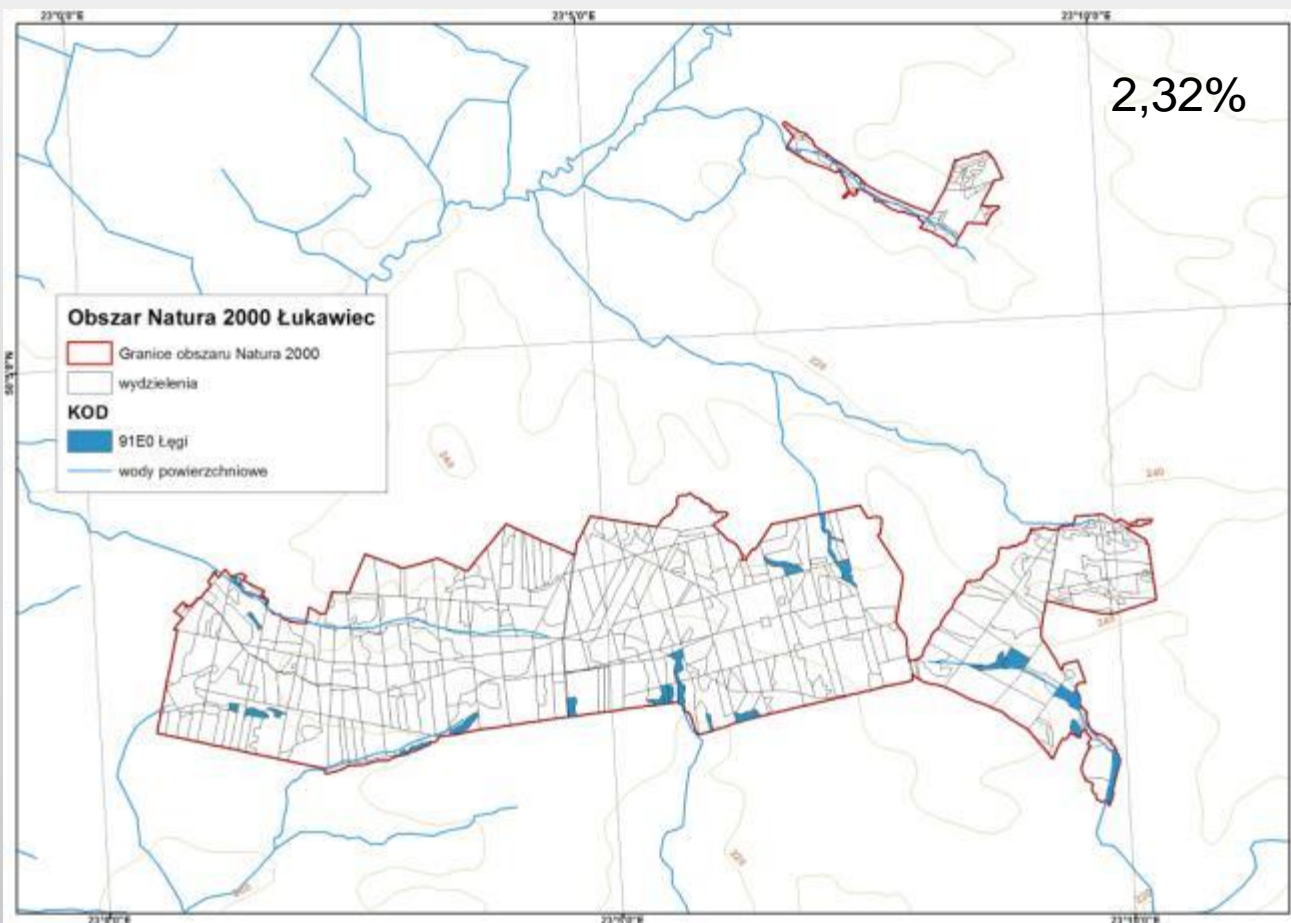


Kosaciec syberyjski
(*Iris sibirica*)

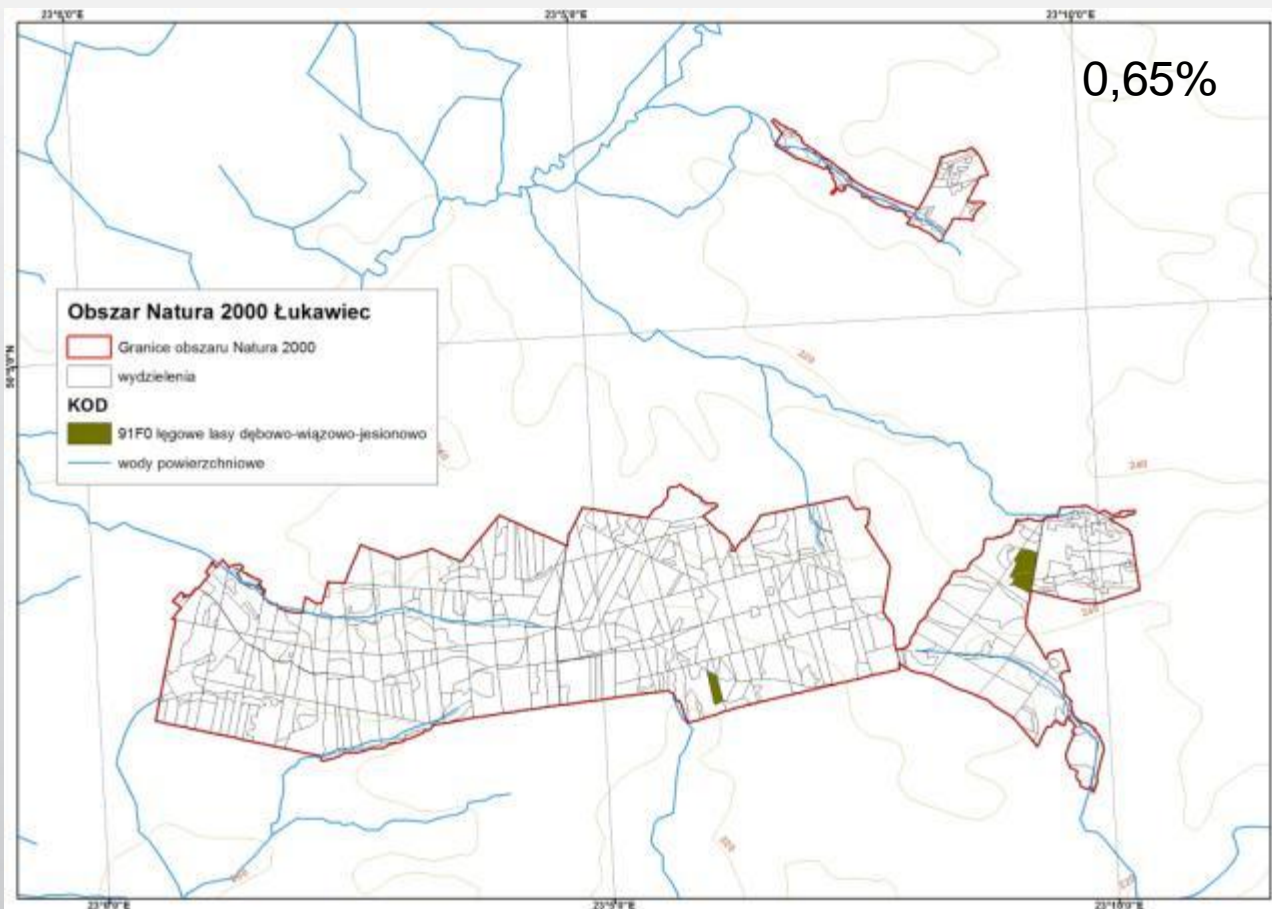


Goździk pyszny
(*Dianthus superbis*)

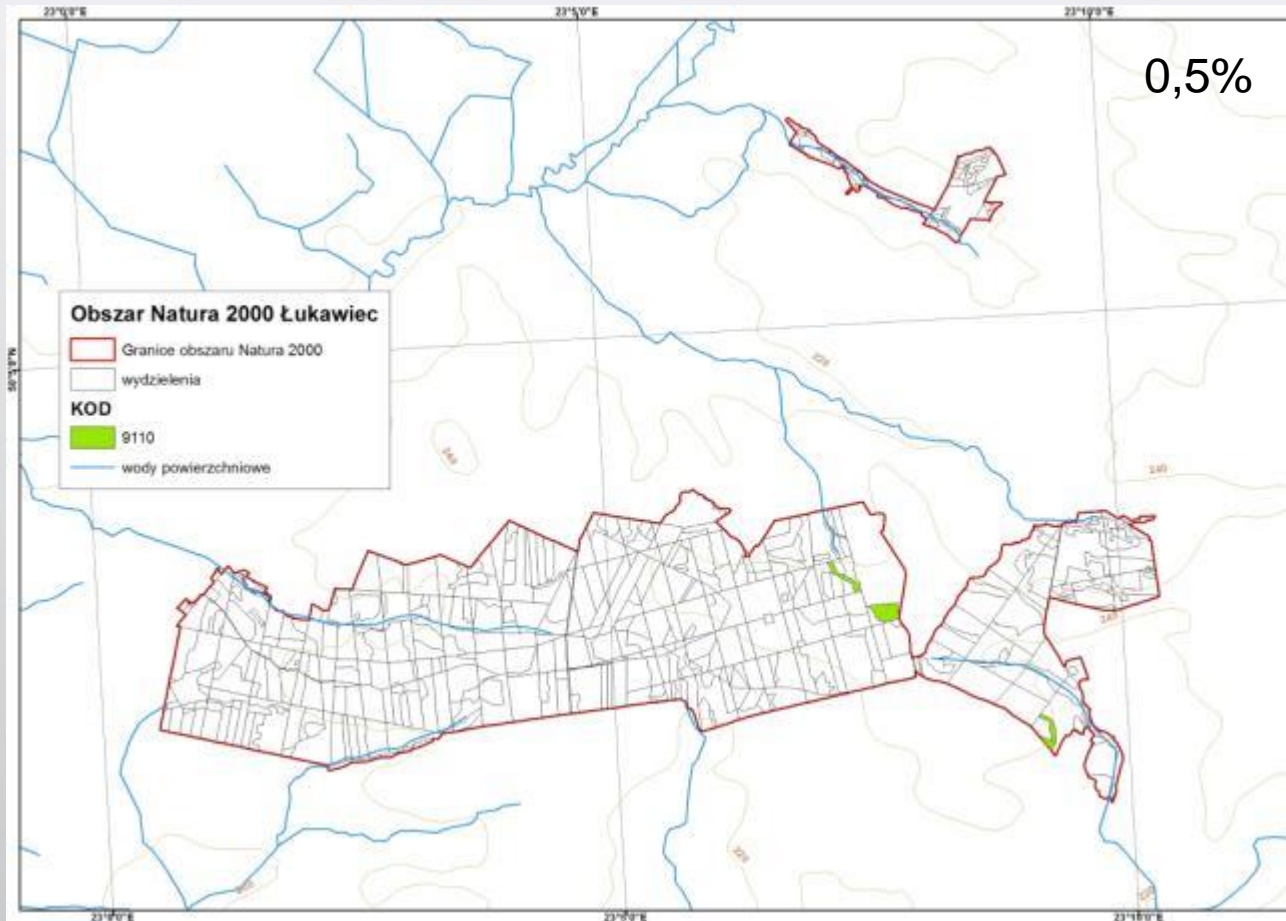
91E0 – Łęgi wierzbowe, topolowe, olszowe i jesionowe (*Salicetum albae*, *Populetum albae*, *Alnenion glutinoso-incanae*, olsy źródliskowe)



91F0 – Łęgowe lasy dębowo-wiązowo-jesionowe (*Ficario-Ulmetum*)

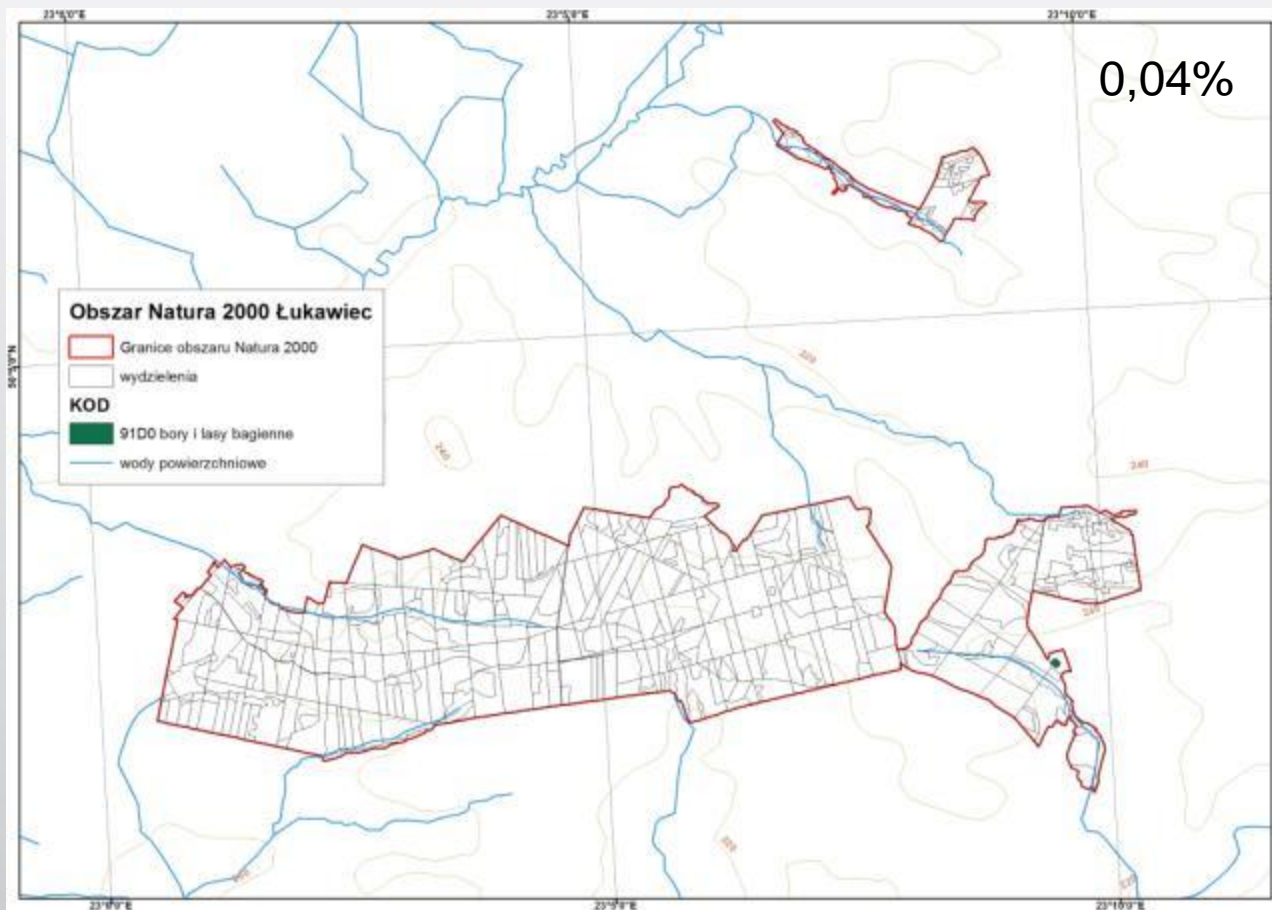


9110 – Kwaśna buczyna (*Luzulo-Fagion*)

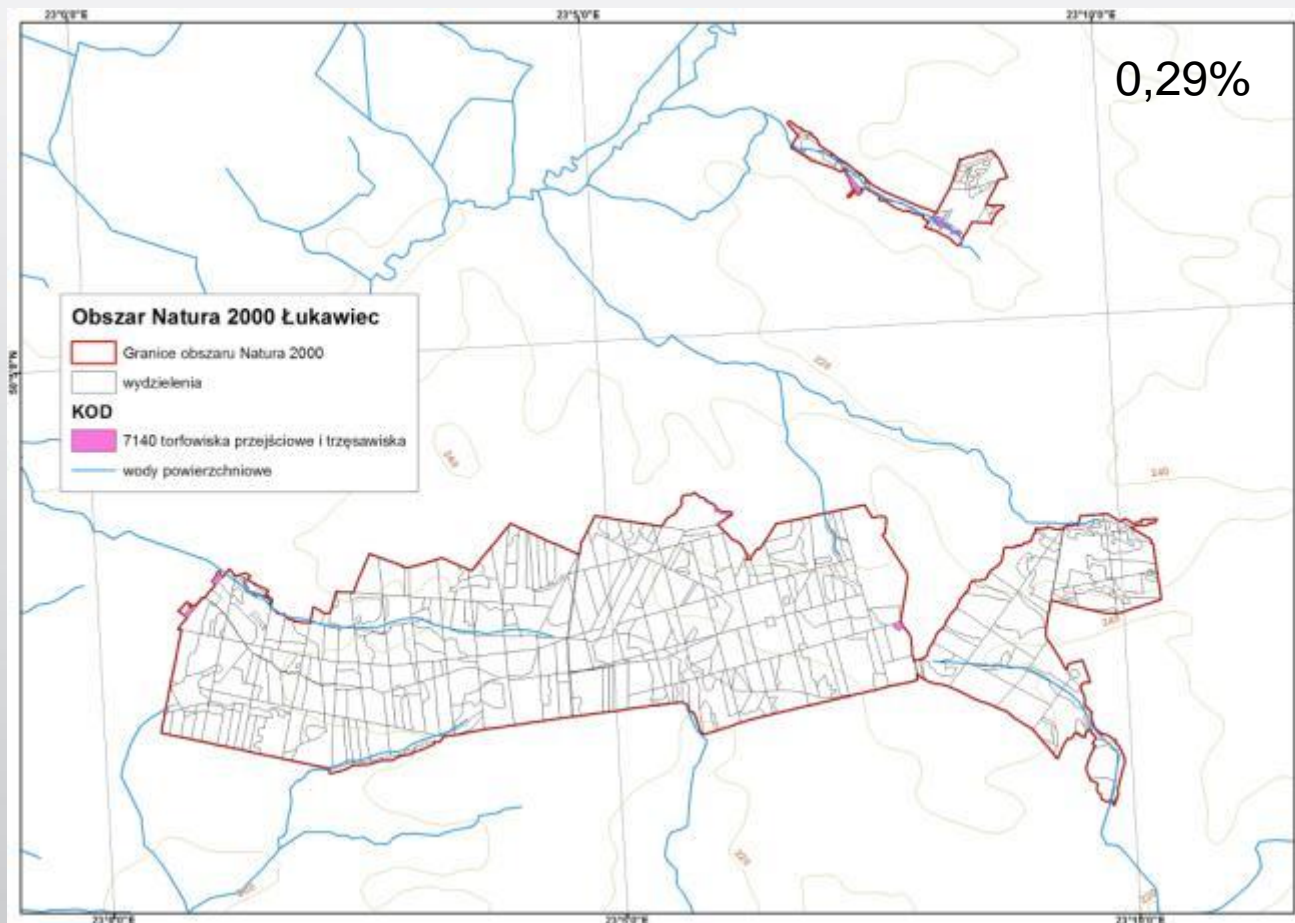


Łukawiec PLH180024

91D0 – Bory i lasy bagienne



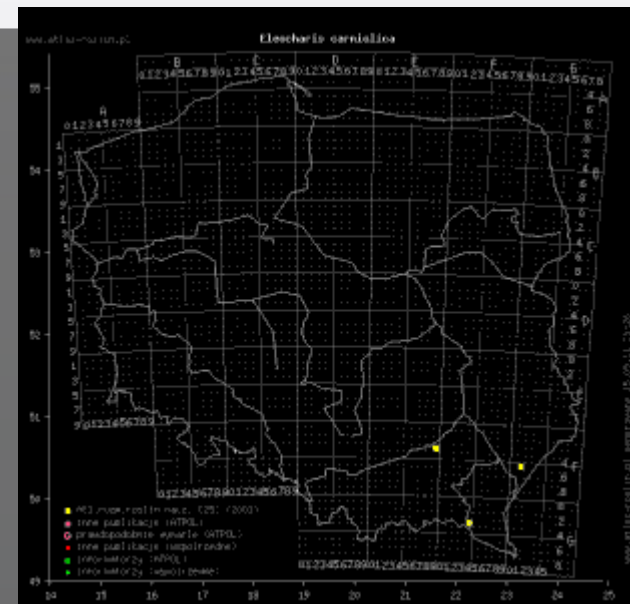
7140 – Torfowiska przejściowe i trzęsawiska



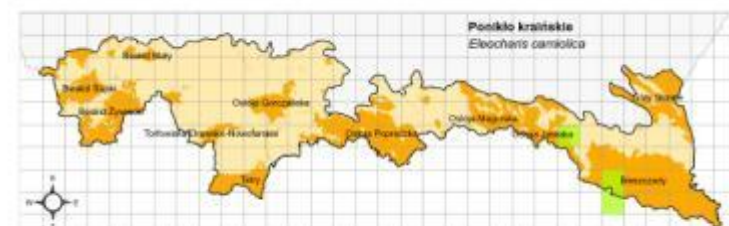
1898 – ponikło kraińskie (*Eleocharis carniolica*)



(c) Wojciech Pał, www.atlas-roslin.pl



Rozmieszczenie gatunku w regionie alpejskim sieci Natura 2000 w Polsce



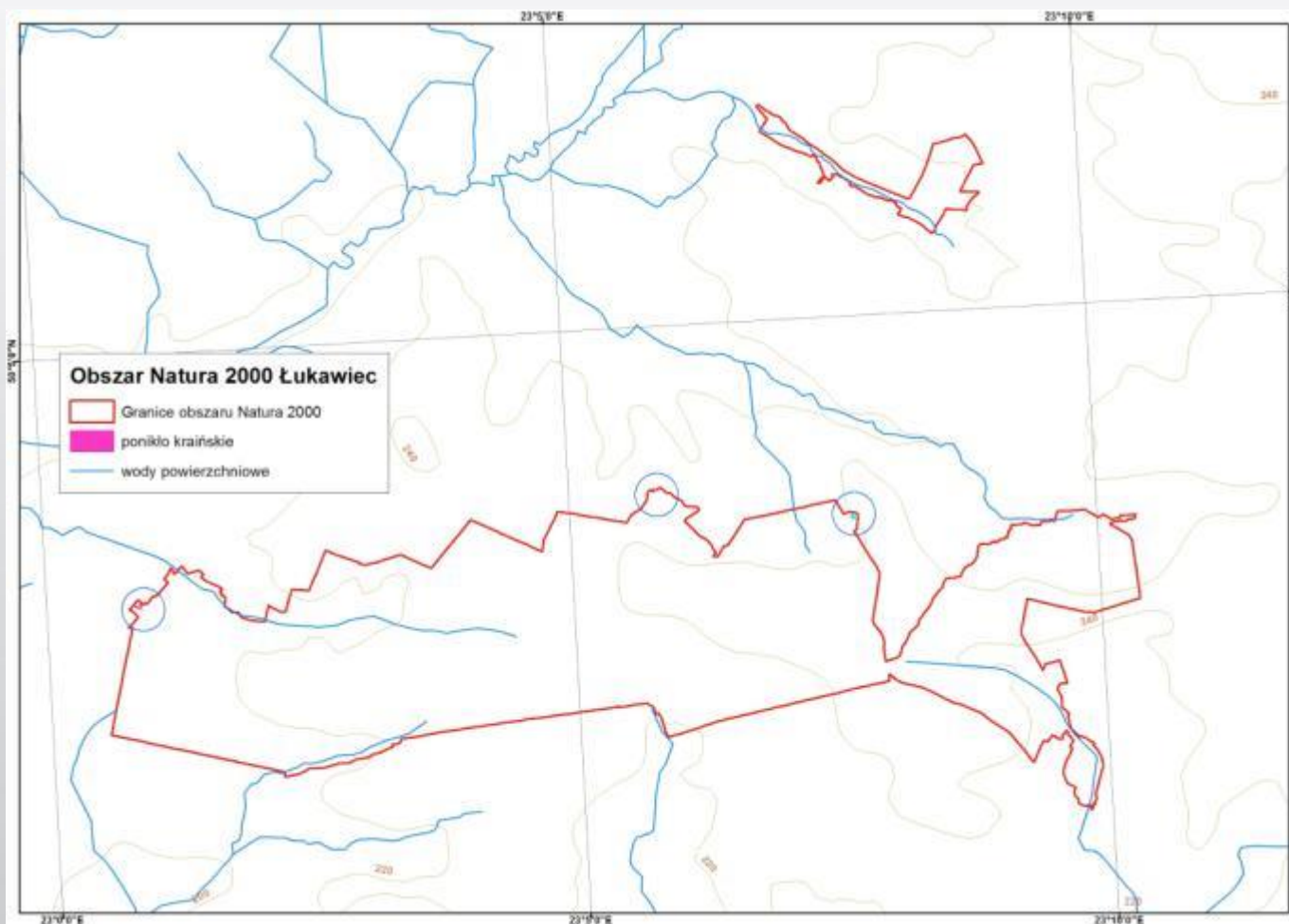
Legenda

- Rozmieszczenie gatunku w siatce kwadratów 10 km x 10 km
- Specjalne obszary ochrony siedlisk Natura 2000
- Region alpejski sieci Natura 2000

0 50 100 km

Łukawiec PLH180024

1898 – ponikło kraińskie (*Eleocharis carniolica*)

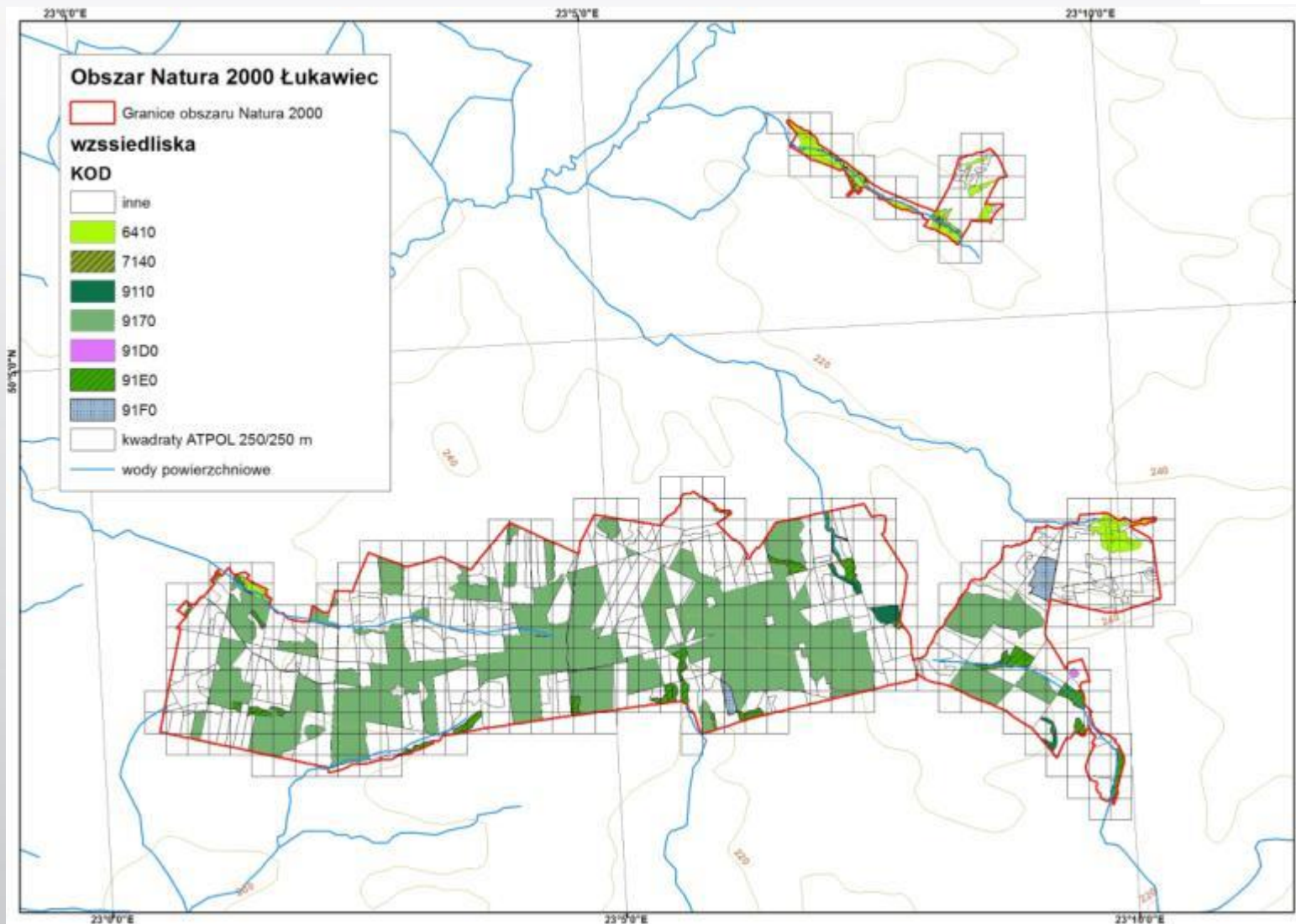


Metodyka badań

- Ustalenie terminów badań
- Zdjęcia fitosocjologiczne (metoda Braun-Blanqueta)
- Ocena stanu zachowania siedlisk (zgodnie z metodyką GIOŚ)
- Ocena stanu zachowania gatunków (zgodnie z metodyką GIOŚ)
- Dokumentacja: fotografie, karty obserwacji siedlisk i gatunków, formularze terenowe do zdjęć fitosocjologicznych



Zdrojówka rutewkowata
(*Isopyrum thalictroides*)



Zdjęcie fitosocjologiczne I

Współrzędne geograficzne
środką, wys. n.p.m.,
Powierzchnia zdjęcia,
nachylenie, ekspozycja,
Zwarcie warstw a, b, c, d
Wysokość warstw a, b, c
Jednostka fitosocjologiczna

Współrzędne geograficzne 16° 07' ...''E 54° 12' ...''N

Wysokość 34-35 m

Powierzchnia zdjęcia 100 m², nachylenie: brak

Zwarcie warstw: a: 70%, b: 20%, c: 30%, d: 20%

Wysokość warstw: a: 22-23 m, b: 0,5-4 m

Stellario holosteeae-Carpinetum betuli

Gatunki:

Warstwa A: *Carpinus betulus* 2b, *Quercus robur* 3, *Fagus sylvatica* 2b, *Pyrus communis* 2a. Warstwa B: *Fagus sylvatica* 1, *Carpinus betulus* 1, *Sorbus aucuparia* +

Warstwa C: *Carex remota* 2a, *Circaea lutetiana* +, *Sorbus aucuparia* +, *Scutellaria galericulata* +, *Rubus idaeus* +, *Carpinus betulus* +, *Fagus sylvatica* +, *Ajuga reptans* +, *Stellaria nemorum* +, *Milium effusum* +, *Polygonum hydropiper* +, *Cardamine pratensis* +, *Maianthemum bifolium* +, *Deschampsia flexuosa* 2a.

Warstwa D: *Catarina undulata* 2a, *Polytrichum commune* 2a

TRANSEKT			
Parametry/ Wskaźniki	Opis wskaźnika	Wartość parametru/wskaźnika	Ocena wskaźnika
Powierzchnia siedliska			FV
Specyficzna struktura i funkcja			FV
Charakterystyczna kombinacja florystyczna	Opis odkształcenia składu florystycznego runa od typowej kombinacji florystycznej	Kombinacja gatunków charakterystyczna i typowa dla łąk subatlantyckich. W warstwie drzewostanu dominuje dąb szypułkowy <i>Quercus robur</i> , buk zwyczajny <i>Fagus sylvatica</i> i grab <i>Carpinus betulus</i> . W warstwie runa gatunki dominujące to: gajowiec żółty <i>Galeobdolon luteum</i> , prosownica rozpierzchła <i>Milium effusum</i> , gwiazdnica wielokwiatowa <i>Stellaria holostea</i>	FV
Gatunki dominujące w poszczególnych warstwach fitocenozy	Lista gatunków dominujących, dla każdego gatunku przybliżony procent pokrycia w transekcie (w dziesiątkach procentów)	Gatunki dominujące w warstwie a (średnio pokrycie warstwy a na transekcie 70%) to: <i>Quercus robur</i> 35%, <i>Fagus sylvatica</i> 25%, <i>Carpinus betulus</i> 10%. Gatunki dominujące w warstwie b (średnio pokrycie warstwy b na transekcie 10%) to: <i>Corylus avellana</i> 10%. Gatunki dominujące w warstwie c (średnie pokrycie warstwy c na transekcie 70%) to: <i>Galeobdolon luteum</i> 20%, <i>Milium effusum</i> 10%, <i>Stellaria holostea</i> 10%, <i>Oxalis acetosella</i> 20%. Gatunki dominujące w warstwie d (średnie pokrycie warstwy d na transekcie 10%) to: <i>Catarina undulata</i> 10%.	FV

Wskaźnik	Miara	Sposób pomiaru
Populacja		
Liczba osobników	Liczba szt.	<i>Policzenie pędów (osobników) generatywnych i wegetatywnych. W przypadku populacji bardzo dużych należy przeprowadzić liczenie pędów w kilku skupieniach o różnym zagęszczeniu roślin i używać ich jako miary (jednostki) przy szacowaniu liczebności całej populacji</i>
Typ rozmieszczenia	<i>Opis rozmieszczenia w klasach</i>	<i>Określić liczbę pędów w skupieniu i odnieść do poszczególnych klas: po kilkadziesiąt pędów, kilkanaście pędów, pojedyncze pędy</i>
Liczba (%) osobników generatywnych	<i>W szt. i w %</i>	<i>Policzenie osobników kwitnących. Określenie procentowego udziału na podstawie wyników szczegółowych zliczeń w placie, w którym wykonano zdjęcie fitosocjologiczne</i>
Stan zdrowotny	<i>Stwierdzone choroby, pasożyty itp.</i>	<i>Obserwacja roślin (zwłaszcza w okresie kwitnienia i owocowania) pod kątem obecności grzybów patogenicznych, owadów lub śladów ich żerowania</i>

Przeplatka aurinia (*Euphydryas aurinia*)

Modraszek nausitous (*Phengaris nausithous*)

Modraszek telejus (*Phengaris teleius*)

Czerwończyk nieparek (*Lycaena dispar*)

Niepylak mnemosyna (*Parnassius mnemosyne*)



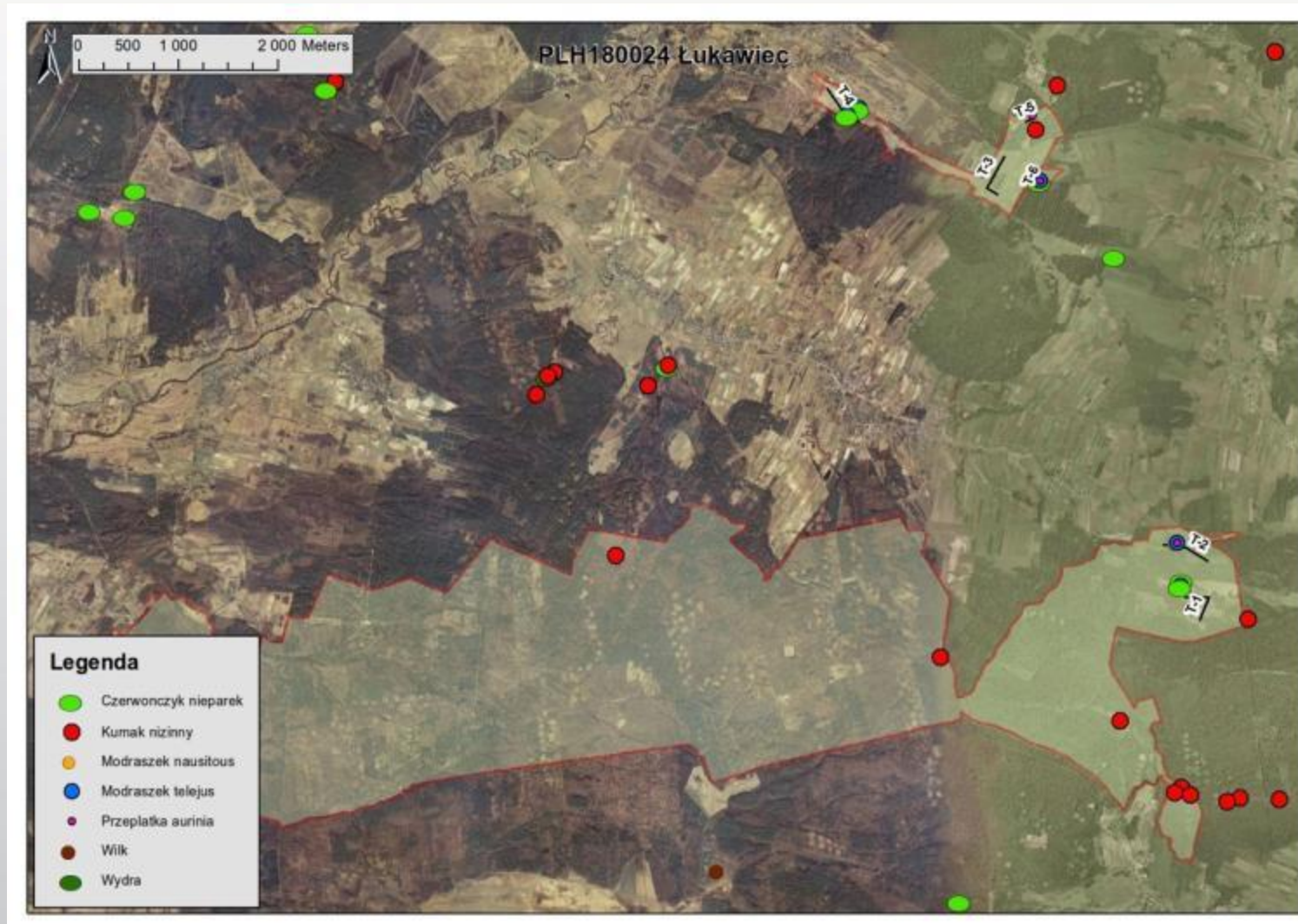


Kumak nizinny (*Bombina orientalis*)



Traszka grzebieniasta (*Triturus cristatus*)

Dotychczas zinwentaryzowane gatunki



Źródło: RDOŚ Rzeszów i Lasy Państwowe

Siedliska płazów



Źródło: RDOŚ Rzeszów i Lasy Państwowe

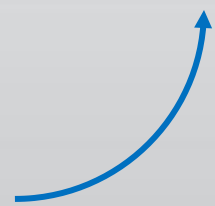
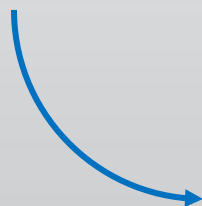
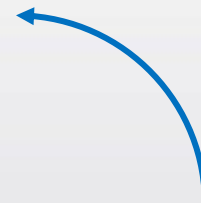


Kwiatostan rośliny pokarmowej
krwiciągu lekarskiego *Sanguisorba officinalis* L.
Fot. Dariusz Ropek



Modraszek telejus *Phengaris (Maculinea) teleius*.
Fot. Dariusz Ropek

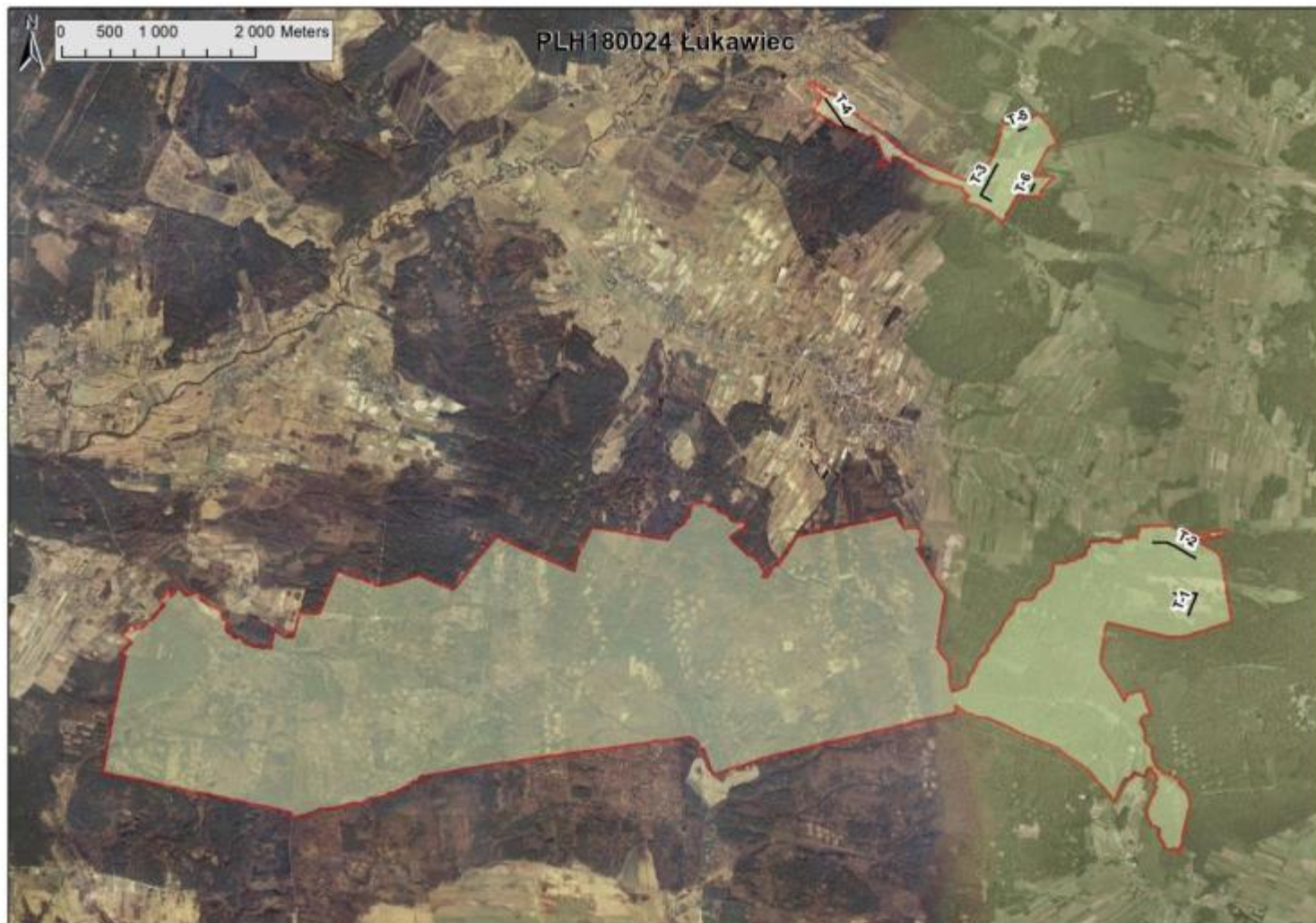
Cykl rozwojowy Modraszków

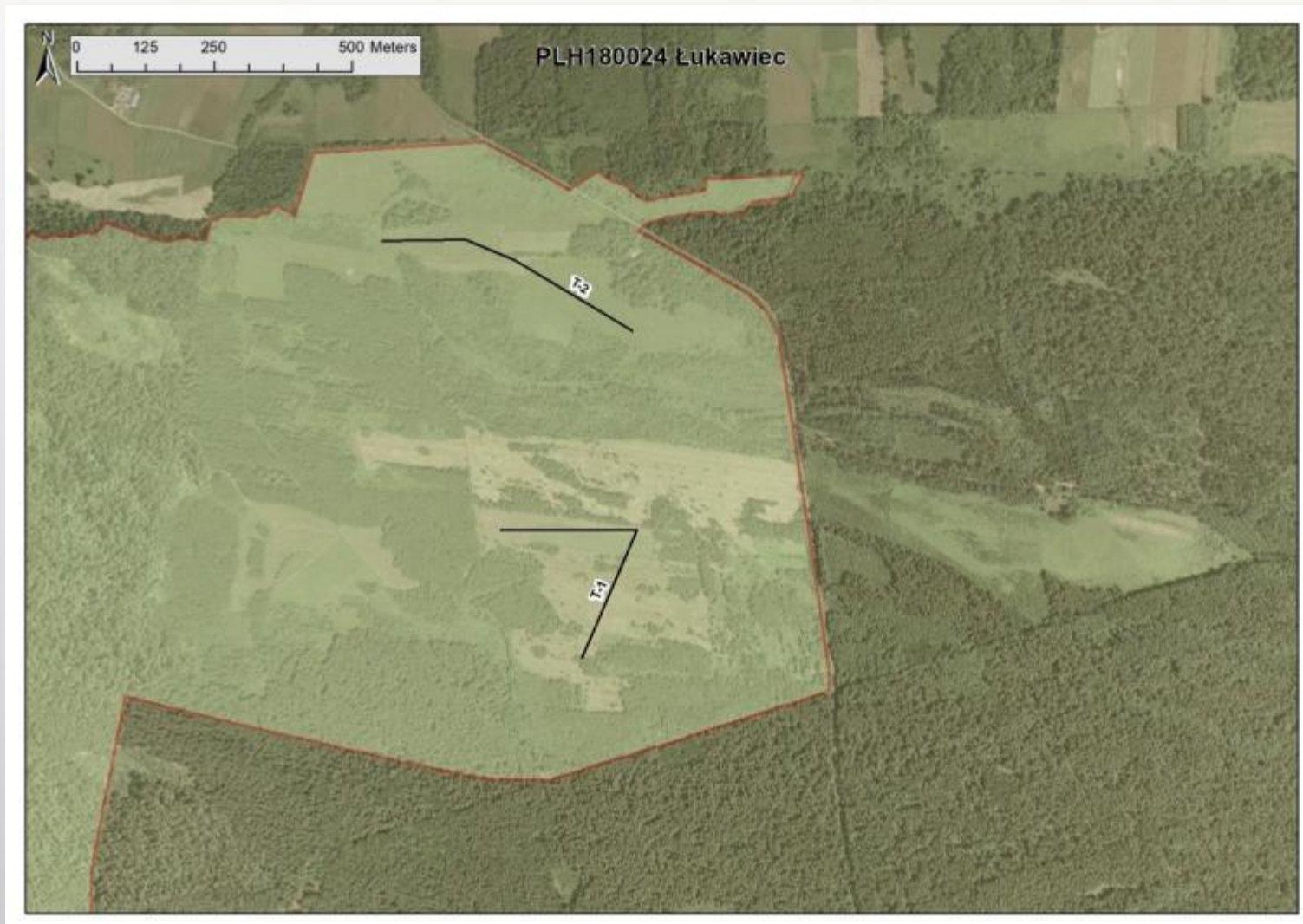


Metodyka Inwentaryzacji

- Wyznaczenie stanowisk monitoringowych - obserwacje występowania osobników dorosłych motyli
- Stanowiska monitoringowe modraszków będą wyznaczone na zbiorowiskach trawiastych, na których występuje roślina żywicielska larw obu tych gatunków: krwiściąg lekarski. Rozwój larwalny jest związany z występowaniem mrówek z rodzaju wścieklica *Myrmica*.
- Obserwacje motyli będą prowadzone wzdłuż wyznaczonej trasy (transektu) o długości od 100 do 500 m.
- Podczas przejścia wzdłuż wyznaczonej trasy odnotowywane będą wszystkie osobniki motyli w bezpośrednim zasięgu wzroku.
W przypadku wątpliwości co do oznaczenia motyle będą odławiane siatką entomologiczną, a po oznaczeniu będą uwalniane.
- Inwentaryzacja będzie prowadzona w okresie występowania dorosłych osobników motyli: lipiec–sierpień.
- Obserwacje na każdym stanowisku będą przeprowadzone przynajmniej 6 razy w odstępach około tygodniowych.
Ze względu na duży wpływ warunków pogodowych na aktywność motyli obserwacje zostaną przeprowadzone w dni słoneczne i ciepłe w godzinach między 10:00 a 16:00.

Na podstawie badań terenowych przeprowadzona zostanie ocena stanu zachowania gatunków motyli objętych ochroną gatunkową.





Długość: T-1 501,8m T-2 501,7m



Długość: T-3 502,7m T-4 502,4m T-5 103,4m T-6 102,1m