



Fundusze
Europejskie
Infrastruktura i Środowisko



Unia Europejska
Fundusz Spójności



Plan zadań ochronnych dla obszaru Natura 2000

Minokąt PLH060089

w województwie podkarpackim
i lubelskim

(z wyłączeniem gruntów Skarbu Państwa w zarządzie PGL „Lasy Państwowe”)

**Wykonawca:
Dominik Wróbel**

**na zlecenie Regionalnej Dyrekcji Ochrony Środowiska
w Rzeszowie
2018 r.**

Autor:

Dominik Wróbel – koordynator projektu PZO, ekspert botanik, entomolog

SPIS TREŚCI

1. Etap wstępny pracy nad <i>Planem</i>	4
1.1. Informacje ogólne	4
1.2. Ustalenie terenu objętego <i>Planem</i>	5
1.3. Mapa obszaru Natura 2000	6
1.3.1 Mapa obszaru Natura 2000 objętego <i>Planem</i>	6
1.3.2 Opis granic obszaru Natura 2000 objętego <i>Planem</i>	7
1.4. Opis założeń do sporządzenia <i>Planu</i>	7
1.5. Przedmioty ochrony wg obowiązującego SDF (stan na dzień 12 kwietnia 2018 r.).....	11
1.6. Kluczowe instytucje/osoby dla obszaru i zakres ich odpowiedzialności	13
1.7. Zespół Lokalnej Współpracy.....	14
2. Etap II Opracowanie projektu <i>Planu</i>	15
Moduł A.....	15
2.1. Informacja o obszarze i przedmiotach ochrony	15
2.2. Ogólna charakterystyka obszaru	18
2.3. Struktura własności i użytkowania gruntów	19
2.4. Zagospodarowanie terenu i działalność człowieka	19
2.5. Istniejące i projektowane plany/programy/projekty dotyczące zagospodarowania przestrzennego.....	20
2.6. Informacja o przedmiotach ochrony objętych <i>Planem</i> wraz z zakresem prac terenowych – dane zweryfikowane	20
2.6.1. Typy siedlisk przyrodniczych.....	21
2.6.2. Gatunki roślin i ich siedliska występujące na terenie obszaru	24
2.6.3. Gatunki zwierząt i ich siedliska występujące na terenie obszaru.....	24



Fundusze Europejskie
Infrastruktura i Środowisko



Unia Europejska
Fundusz Spójności



Dokumentacja Planu zadań ochronnych dla obszaru Natura 2000 Minokąt PLH060089 w województwie podkarpackim i lubelskim

1. Etap wstępny pracy nad Planem

1.1. Informacje ogólne

Nazwa obszaru	Minokąt
Kod obszaru	PLH060089
Opis granic obszaru	Załącznik nr 1 (tabela punktów załamania granic)
SDF	Załącznik nr 2 (plik PDF Standardowego Formularza Danych)
Położenie	województwo podkarpackie, powiat lubaczowski, gmina Narol, miejscowości: Podlesina, Kadłubiska, Lipie; województwo lubelskie, powiat tomaszowski, gmina Bełżec
Powierzchnia obszaru (w ha)	177,92
Status prawny	Obszar zatwierdzony jako obszar mający znaczenie dla Wspólnoty decyzją Komisji Europejskiej 2011/64/UE [decyzja Komisji z dnia 10 stycznia 2011 r. w sprawie przyjęcia na mocy dyrektywy Rady 92/43/EWG czwartego zaktualizowanego wykazu terenów mających znaczenie dla Wspólnoty składających się na kontynentalny region biogeograficzny, notyfikowana jako dokument nr C(2010) 9669; Dziennik Urzędowy Unii Europejskiej L 33/146 z 08.02.2011]. Aktualny status prawny, powierzchnia obszaru oraz jego współrzędne geograficzne regulowane są na mocy Decyzji Wykonawczej Komisji (UE) 2018/43 z dnia 12 grudnia 2017 r. w sprawie przyjęcia jedenastego zaktualizowanego wykazu terenów mających znaczenie dla Wspólnoty składających się na kontynentalny region biogeograficzny [notyfikowana jako dokument nr C(2017) 8260].
Termin przystąpienia do sporządzenia Planu	08-03-2018
Termin zatwierdzenia Planu	
Koordynator Planu	Dominik Wróbel, pterido@interia.pl , tel. 503765895
Planista Regionalny	Barbara Antosyk, (17) 785-00-44, wew. 666, barbara.antosyk.rzeszow@rdos.gov.pl
Sprawujący nadzór	Regionalny Dyrektor Ochrony Środowiska w Rzeszowie, al. Józefa Piłsudskiego 38, 35-001 Rzeszów; Tel: (17) 785-00-44; fax: (17) 852-11-09; e-mail: sekretariat.rzeszow@rdos.gov.pl

1.2. Ustalenie terenu objętego Planem

Lp.	Nazwa krajowej formy ochrony przyrody lub nadleśnictwa, pokrywającej/go się z obszarem, która/e może powodować wyłączenie części terenu ze sporządzania <i>Planu</i>	Dokument planistyczny	Uzasadnienie wyłączenia części terenu ze sporządzania PZO	Powierzchnia krajowej formy ochrony przyrody lub nadleśnictwa pokrywająca się z obszarem [ha]
1.	Nadleśnictwo Narol	Plan urządzenia lasu dla Nadleśnictwa Narol na lata 2013-2022	Art. 28 ust. 11. pkt 3a ustawy z dnia 16 kwietnia 2004 r. o ochronie przyrody (Dz. U. z 2018 r., poz. 142 z późn. zm.)	142,57
2.	Nadleśnictwo Tomaszów	Plan urządzenia lasu dla Nadleśnictwa Tomaszów na lata 2020-2029	Art. 28 ust. 11. pkt 3a ustawy z dnia 16 kwietnia 2004 r. o ochronie przyrody (Dz. U. z 2018 r., poz. 142 z późn. zm.)	20,47
3.	Roztoczański Obszar Chronionego Krajobrazu		Nie zachodzą przesłanki określone w art. 28 ust. 11 ustawy z dnia 16 kwietnia 2004 r. o ochronie przyrody (Dz. U. z 2018 r., poz. 142 z późn. zm.)	144,77
4.	Rezerwat przyrody „Minokąt”		Nie zachodzą przesłanki określone w art. 28 ust. 11 ustawy z dnia 16 kwietnia 2004 r. o ochronie przyrody (Dz. U. z 2018 r., poz. 142 z późn. zm.)	23,47
5.	Użytki ekologiczne		Nie zachodzą przesłanki określone w art. 28 ust. 11 ustawy z dnia 16 kwietnia 2004 r. o ochronie przyrody (Dz. U. z 2018 r., poz. 142 z późn. zm.)	19,18

Teren objęty PZO: część obszaru Natura 2000 Minokąt PLH060089 poza gruntami PGL LP o powierzchni 14,88 ha



Fundusze Europejskie
Infrastruktura i Środowisko

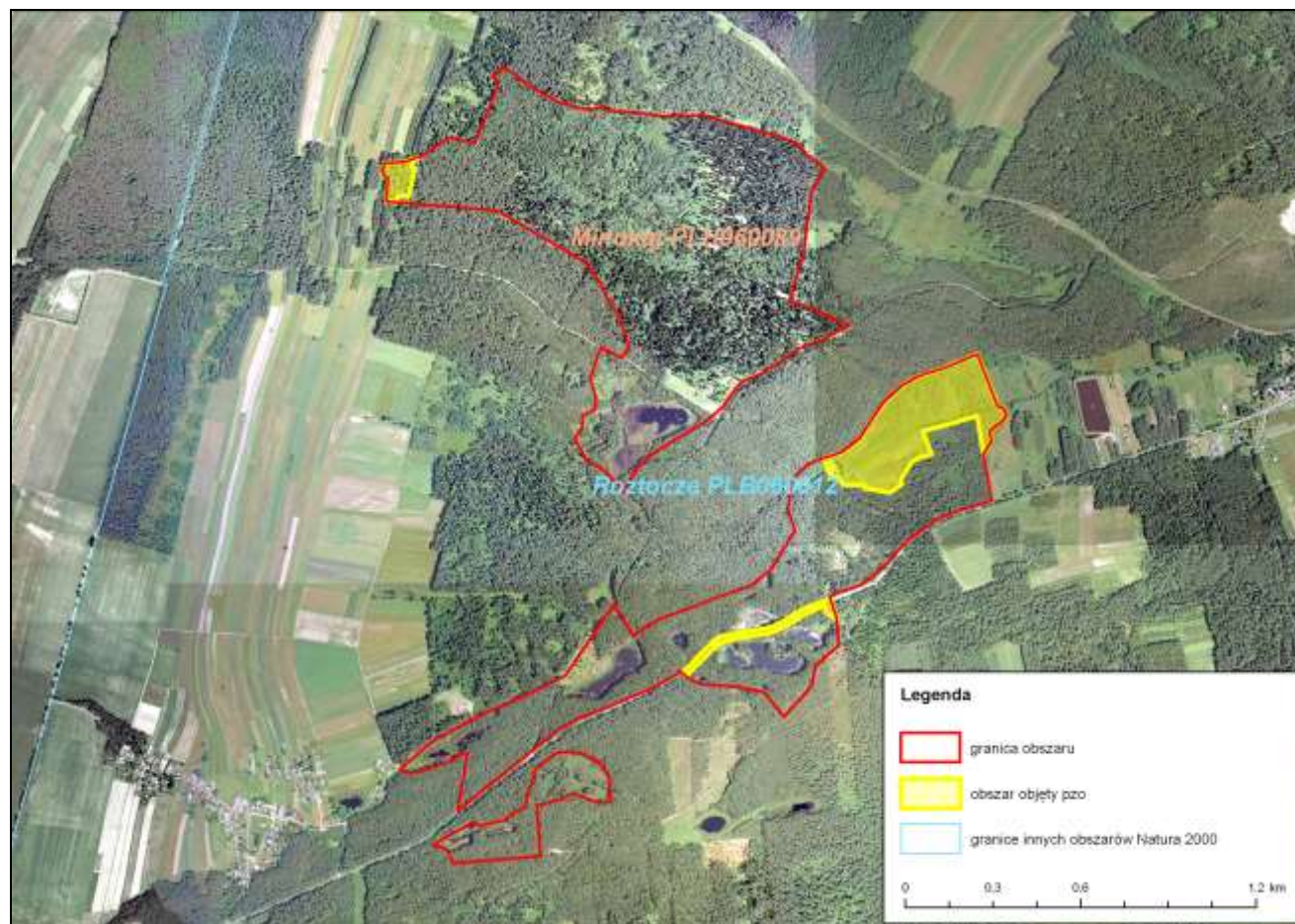


Unia Europejska
Fundusz Spójności



1.3. Mapa obszaru Natura 2000

1.3.1 Mapa obszaru Natura 2000 objętego Planem



1.3.2 Opis granic obszaru Natura 2000 objętego Planem

Sporządzono w oparciu o układ współrzędnych płaskich prostokątnych PL-1992, zgodnie z § 3 ust. 1 pkt. 4 rozporządzenia Rady Ministrów z dnia 15 października 2012 r. w sprawie państwowego systemu odniesień przestrzennych Dz. U. poz. 1247).

Enklawa 1		
Lp.	X	Y
1.	289132,11	809585,48
2.	289115,71	809544,92
3.	289112,56	809471,01
4.	289073,25	809469,45
5.	289059,10	809486,74
6.	288980,47	809478,88
7.	288977,51	809515,45

Enklawa 2		
Lp.	X	Y
1.	288101,10	810977,36
2.	288121,42	811041,71
3.	288170,70	811103,64
4.	288228,48	811138,33
5.	288294,03	811185,37
6.	288351,70	811246,89
7.	288383,22	811303,09
8.	288410,18	811384,86
9.	288410,41	811385,63
10.	288411,33	811388,73
11.	288411,10	811390,54
12.	288416,33	811402,15
13.	288428,67	811434,96
14.	288446,26	811472,94
15.	288456,45	811503,51
16.	288279,53	811572,05
17.	288277,68	811587,80
18.	288250,82	811601,69
19.	288229,52	811588,73
20.	288210,06	811560,94
21.	288192,47	811543,34
22.	288160,97	811551,67
23.	288115,42	811524,35

Enklawa 3		
Lp.	X	Y
1.	287355,72	810504,82
2.	287368,56	810490,82
3.	287355,72	810504,82
4.	287621,74	810998,96
5.	287554,25	811021,86
6.	287551,10	811022,04

1.4. Opis założeń do sporządzenia Planu

Opis obszaru

Obszar położony jest na pograniczu Roztocza Środkowego i Roztocza Wschodniego, na północny wschód od Narola. Składa się z trzech enklaw, z których dwie leżą na południu, w bezpośrednim sąsiedztwie drogi wojewódzkiej Narol-Belżec, trzecia – na północy przy lokalnej drodze przecinającej kompleks leśny. Część południowa obejmuje rozległe obniżenie wypełnione piaskami nawianymi z Kotliny Sandomierskiej. Występuje tu zespół międzywymowych jezior, zróżnicowanych zarówno pod względem trofii jak i stanu sukcesji oraz kompleksy torfowiskowe przechodzące w bory bagienne. Część północna to wyróżniająca się w krajobrazie okolicy wzgórze kredowe porośnięte gładem subkontynentalnym, który w obrębie rezerwatu „Minokąt” występuje w specyficznej odmianie wyróżniającej się dużym udziałem jodły. W niższych położeniach stoków przykrytych piaskami wykształciły się bory jodłowe (Michalczuk W. 2011. W: Rogala D., Marcela A. Obszary Natura 2000 na Podkarpaciu).

Przedmioty ochrony

Przedmiotami ochrony (wg SDF) w obszarze Natura 2000 Minokąt PLH060089 jest 6 typów siedlisk przyrodniczych z załącznika I Dyrektywy Siedliskowej, 1 gatunek zwierząt z załącznika II Dyrektywy Siedliskowej. Wymieniono je poniżej.

- Przedmiotami ochrony są następujące typy siedlisk przyrodniczych wymienionych w załączniku I Dyrektywy Rady 92/43/EWG:

3150 starorzecza i naturalne eutroficzne zbiorniki wodne ze zbiorowiskami z *Nympheion*, *Potamion*;

7110 torfowiska wysokie z roślinnością torfotwórczą (żywe);

7140 torfowiska przejściowe i trzęsawiska (przeważnie z roślinnością z *Scheuchzerio-Caricetea*);

9170 gład środkowoeuropejski i subkontynentalny (*Galio-Carpinetum*, *Tilio-Carpinetum*);

91D0 bory i lasy bagienne (*Vaccinio uliginosi-Betuletum pubescentis*, *Vaccinio uliginosi-Pinetum*, *Pino mugo-Sphagnetum*, *Sphagno girgensohnii-Piceetum* i brzoźowo-sosnowe bagienne lasy borealne);

91P0 wyżynny jodłowy bór mieszany (*Abietetum polonicum*).

- Przedmiotami ochrony są następujące gatunki zwierząt wymienione w załączniku II Dyrektywy Rady 92/43/EWG:

1042 zalotka większa *Leucorrhinia pectoralis*

Na podstawie inwentaryzacji przewidzianej w ramach sporządzania PZO lista przedmiotów ochrony zostanie zweryfikowana i może ulec zmianie.

Projekt planu zadań ochronnych dotyczyć będzie fragmentów obszaru Natura 2000, położonych poza gruntami Skarbu Państwa w zarządzie PGL „Lasy Państwowe”.

Plan zadań ochronnych (PZO) jest narzędziem ochrony siedlisk i gatunków stanowiących przedmiot ochrony obszaru Natura 2000. Ustalenia planu mogą jednak dotyczyć również terenów znajdujących się poza granicami obszaru, jeśli są istotne dla zachowania lub przywrócenia właściwego stanu ochrony przedmiotów ochrony oraz zachowania spójności sieci Natura 2000, w tym utrzymania korytarzy migracyjnych. Podstawowym celem opracowania projektu PZO jest szybkie podjęcie działań, niezbędnych do zachowania przedmiotów ochrony. Obowiązek sporządzenia planu zadań ochronnych dla obszaru Natura 2000 wynika z art. 28 ust. 1 ustawy z dnia 16 kwietnia 2004 r. o ochronie przyrody (Dz. U. z 2018 r., poz. 142 z późn. zm.). Szczegółowy zakres dokumentu określa rozporządzenie Ministra Środowiska z dnia 17 lutego 2010 r. w sprawie sporządzania projektu planu zadań ochronnych dla obszaru Natura 2000 (Dz. U. z 2010 r., Nr 34, poz. 186 z późn. zm.).

Zakres prac koniecznych dla sporządzania projektu planu zadań ochronnych dla obszaru obejmuje:

- opisanie granic obszaru w formie wektorowej warstwy informacyjnej;
- zgromadzenie, zweryfikowanie i uzupełnienie informacji o obszarze i przedmiotach ochrony, istotnych dla ich ochrony;
- ocenę stanu ochrony przedmiotów ochrony;
- ocenę istniejących i potencjalnych zagrożeń;
- ustalenie celów działań ochronnych;
- ustalenie działań ochronnych wynikających z ustalonych celów działań ochronnych;
- ustalenie koniecznych zmian obowiązujących studiów uwarunkowań i kierunków zagospodarowania przestrzennego gmin i miejscowych planów zagospodarowania przestrzennego;
- ocenę potrzeby sporządzenia planu ochrony dla części lub całości obszaru oraz terminu jego sporządzenia;
- sporządzenie dokumentacji projektu planu zadań ochronnych w formie elektronicznej, opracowanej w formie opisu tekstowego, zestawień tabelarycznych, przedstawień graficznych, map, baz danych, w tym cyfrowych warstw informacyjnych.

PZO sporządza się w oparciu o istniejącą i możliwą do szybkiego zebrania wiedzę na temat obszaru Natura 2000. W ramach procesu planistycznego przeprowadzone zostaną niezbędne badania terenowe.

Plan zadań ochronnych sporządza się na okres 10 lat. Jest on ustanawiany zarządzeniem regionalnego dyrektora ochrony środowiska.

Skutki ustanowionego PZO dla obszaru Natura 2000 to między innymi:

- określenie zakresu rzeczowego i kosztów działań niezbędnych dla ochrony obszaru wraz z ich harmonogramem, umożliwiającym występowanie o środki na ich wykonanie;
- ustanowienie formalnych podstaw występowania o środki na wykonanie niezbędnych prac;
- podsumowanie wiedzy o obszarze i przedmiotach ochrony, służącej do późniejszego śledzenia zmian oraz określenie, w jakim zakresie wymaga uzupełnienia;
- ustalenie systemu monitorowania stanu przedmiotów ochrony, w tym skutków prowadzonych działań ochronnych;
- ułatwienie kwalifikowania przedsięwzięć/działań pod kątem możliwości wywierania negatywnego wpływu na obszar, z zastrzeżeniem, że przedsięwzięcie/działania nie ujęte w planie jako zagrożenia należy traktować jako mogące potencjalnie znacząco negatywnie oddziaływać na obszar;
- określenie „założeń ochrony obszaru” i celów planu zadań ochronnych jako „punktu odniesienia” dla ocen oddziaływania przedsięwzięć/działań na obszar Natura 2000 oraz dla strategicznych ocen oddziaływania innych planów;
- wskazanie ryzykownych/niewłaściwych zapisów w istniejących studiach i planach z punktu widzenia ochrony obszaru;
- jest podstawą do zastosowania w razie potrzeby art. 37 ust. 2 ustawy o ochronie przyrody;
- uregulowanie zasad wdrażania programów rolnośrodowiskowych, które muszą być zgodne z zapisami PZO;
- opisanie nowo znalezionych gatunków lub siedlisk, które powinny być przedmiotami ochrony w obszarze (umożliwia to m.in. stosowanie wobec nich art. 6(4) Dyrektywy siedliskowej);
- określenie konieczności sporządzenia planu ochrony oraz zmian/modyfikacji SDF/granicy obszaru.

PZO nie jest sposobem na zwolnienie jakichkolwiek działań z obowiązujących procedur, np. PZO nie zastąpi, w stosunku do żadnych planów ani przedsięwzięć, procedury oceny oddziaływania na obszar Natura 2000.

Udział społeczeństwa w procesie planistycznym, prowadzony jest na zasadach i w trybie określonym w ustawie z dnia 3 października 2008 r. o udostępnianiu informacji o środowisku i jego ochronie, udziale społeczeństwa w ochronie środowiska oraz o ocenach oddziaływania na środowisko (Dz. U. z 2017 r., poz. 1405 z późn. zm.)

Zainteresowane osoby i instytucje będą mogły aktywnie uczestniczyć w procesie planowania jako członkowie Zespołu Lokalnej Współpracy (ZLW). Udział przedstawicieli różnych instytucji, grup społecznych i profesji pozwoli zoptymalizować proces planowania PZO. Skład ZLW

będzie mógł być w dowolnym etapie prac poszerzony o osoby lub instytucje pragnące wziąć udział w procesie przygotowania projektu PZO. W pracach nad projektem PZO przewidziano co najmniej 3 spotkania Zespołu Lokalnej Współpracy, których celem będzie przedstawienie oraz przedyskutowanie zagadnień dotyczących projektu PZO.

Informacja o postępie prac, prowadzonych spotkaniach i dokonywanych uzgodnieniach będzie zamieszczana na stronie internetowej RDOŚ w Rzeszowie. Kontakt z członkami ZLW będzie utrzymywany także przez pocztę elektroniczną oraz telefonicznie. Za pośrednictwem dostępnych kanałów teleinformatycznych będzie można zapoznawać się z bieżącym stanem prac nad projektem Planu i zgłaszać uwagi i wnioski podczas procesu planistycznego.

1.5. Przedmioty ochrony wg obowiązującego SDF (stan na dzień 12 kwietnia 2018 r.)

1.5.1 Siedliska

Kod	Nazwa polska	Identyfikator fitosocjologiczny	Pokrycie [ha]	Reprezen.	Pow. względna	Ocena stanu zachowania.	Ocena ogólna
3150	Starorzecza i naturalne eutroficzne zbiorniki wodne ze zbiorowiskami z <i>Nympheion, Potamion</i>	<i>Nympheion, Potamion</i>	10,96	B	C	B	B
7110	Torfowiska wysokie z roślinnością torfotwórczą (żywe)		4,16	A	C	B	B
7140	Torfowiska przejściowe i trzęsawiska (przeważnie z roślinnością z <i>Scheuchzerio-Caricetea</i>)	<i>Scheuchzerio-Caricetea</i>	0,07	B	C	B	B
9170	Grąd środkowoeuropejski i subkontynentalny	(<i>Galio-Carpinetum, Tilio-Carpinetum</i>)	44,65	B	C	B	B



Fundusze Europejskie
Infrastruktura i Środowisko



Unia Europejska
Fundusz Spójności



Kod	Nazwa polska	Identyfikator fitosocjologiczny	Pokrycie [ha]	Reprezen.	Pow. względna	Ocena stanu zachowania.	Ocena ogólna
91D0	Bory i lasy bagienne	(<i>Vaccinio uliginosi-Betuletum pubescentis</i> , <i>Vaccinio uliginosi-Pinetum</i> , <i>Pino mugo-Sphagnetum</i> , <i>Sphagno girgensohnii-Piceetum</i> i brzozowo-sosnowe bagienne lasy borealne)	38,6	A	C	A	A
91P0	Wyżyny jodłowy bór mieszany	(<i>Abietetum polonicum</i>)	1,62	B	C	A	B

1.5.2 Gatunki zwierząt

Kod	Nazwa polska	Nazwa łacińska	Wielkość populacji		Jednostka liczebn.	Ocena populacji	Ocena stanu zachowania.	Ocena izolacji	Ocena ogólna
			Min.	Max.					
1042	Zalotka większa	<i>Leucorrhinia pectoralis</i>	50	100	i	C	A	C	B

1.6. Kluczowe instytucje/osoby dla obszaru i zakres ich odpowiedzialności

Lp.	Instytucja/osoby	Zakres odpowiedzialności
1.	Regionalna Dyrekcja Ochrony Środowiska w Rzeszowie	Nadzór nad obszarami sieci Natura 2000, prowadzenie działań w zakresie ochrony przyrody na terenie województwa
2.	Regionalna Dyrekcja Ochrony Środowiska w Lublinie	Nadzór nad obszarami sieci Natura 2000, prowadzenie działań w zakresie ochrony przyrody na terenie województwa
3.	Podkarpacki Urząd Wojewódzki w Rzeszowie	Zadania planistyczne województwa
4.	Lubelski Urząd Wojewódzki w Lublinie	Planowanie przestrzenne
5.	Urząd Marszałkowski Województwa Podkarpackiego	Zadania planistyczne województwa
6.	Urząd Marszałkowski Województwa Lubelskiego	Zadania planistyczne województwa
7.	Starostwo Powiatowe w Lubaczowie	Regionalne zadania planistyczne i zagadnienia inwestycyjne
8.	Starostwo Powiatowe w Tomaszowie Lubelskim	Regionalne zadania planistyczne i zagadnienia inwestycyjne
9.	Urząd Miasta i Gminy Narol	Regionalne zadania planistyczne i zagadnienia inwestycyjne
10.	Urząd Gminy Bełżec	Regionalne zadania planistyczne i zagadnienia inwestycyjne
11.	Sołectwo Kadłubiska	Reprezentacja interesów lokalnej społeczności
12.	Sołectwo Bełżec	Reprezentacja interesów lokalnej społeczności
13.	Podkarpackie Biuro Planowania Przestrzennego w Rzeszowie	Regionalne zadania planistyczne i zagadnienia inwestycyjne
14.	Oddział Planowania Przestrzennego UM w Lublinie	Regionalne zadania planistyczne
15.	Regionalny Zarząd Gospodarki Wodnej w Rzeszowie	Gospodarka wodna
16.	Regionalny Zarząd Gospodarki Wodnej w Lublinie	Gospodarka wodna
17.	Stowarzyszenie Pracownia na rzecz Wszystkich Istot	Ochrona przyrody
18.	Stowarzyszenie Przyjaciół Ziemi Narolskiej	Działalność edukacyjna
19.	Stowarzyszenie Wspierania i Rozwoju Gminy Bełżec	Działalność edukacyjna

1.7. Zespół Lokalnej Współpracy

Lp.	Imię i nazwisko	Funkcja	Nazwa instytucji/ grupy interesu, którą reprezentuje	Kontakt
1.	Barbara Antosyk	Planista regionalny (zakres merytoryczny)	Regionalna Dyrekcja Ochrony Środowiska w Rzeszowie	tel. (17) 785 0044 barbara.antosyk.rzeszow@rdoś.gov.pl
2.	Dominik Wróbel	Koordynator projektu Planu	Wykonawca projektu planu zadań ochronnych	tel. 503765895 pterido@interia.pl

2. Etap II Opracowanie projektu Planu

Moduł A

2.1. Informacja o obszarze i przedmiotach ochrony

Lp	Typ informacji	Dane referencyjne	Zakres informacji	Wartość informacji	Źródło dostępu do danych
1.	<i>Materiały niepublikowane</i>	Raport z wykonania inwentaryzacji siedlisk nieleśnych oraz wybranych gatunków roślin i zwierząt występujących na terenie nadleśnictwa Tomaszów w roku 2007 (P. Stachyra, W. Michalczuk, P. Marczakowski, R. Cymbała, P. Chmielewski, M. Bugaj, M. Cymbała, Zamość 2007).	Dokument zawiera informacje nt. projektowanych SOO natura 2000 – powołanie nowych i powiększenie istniejących ostoi siedliskowych, weryfikacja danych o występowaniu siedlisk przyrodniczych, gatunków roślin i zwierząt.	Dostarcza danych o rozmieszczeniu i charakterystyce siedlisk nieleśnych i gatunków (w tym jelonka rogacza)	Materiały znajdują się w posiadaniu RDOŚ w Lublinie
2.	<i>Materiały niepublikowane</i>	Raport z wykonania prac związanych z projektem utworzenia nowych specjalnych obszarów ochrony siedlisk sieci Natura 2000 w województwie lubelskim (P. Stachyra, Zamość 2009).	Dokument zawiera informacje nt. projektowanych SOO Natura 2000 - powołanie nowych i powiększenie istniejących ostoi siedliskowych, weryfikacja danych o występowaniu siedlisk przyrodniczych, gatunków roślin i zwierząt	Dostarcza danych o rozmieszczeniu i charakterystyce siedlisk nieleśnych i gatunków (w tym jelonka rogacza). Zawiera opis zagrożeń dla obszaru, przedstawia postulaty ochronne.	Materiały znajdują się w posiadaniu RDOŚ w Lublinie



Lp	Typ informacji	Dane referencyjne	Zakres informacji	Wartość informacji	Źródło dostępu do danych
3.	<i>Materiały niepublikowane</i>	Dane WZS w Rzeszowie z 2008.	Dane o występowaniu siedlisk przyrodniczych i gatunków z załączników I i II DS	Opracowanie zawiera dane o występowaniu siedlisk przyrodniczych oraz gatunków roślin i zwierząt. Dane te posłużyły do sporządzenia SDF dla obszaru.	Materiały znajdują się w posiadaniu RDOŚ w Rzeszowie
4.	<i>Plany/programy/strategie/projekty</i>	Plan Zagospodarowania Przestrzennego Województwa Lubelskiego (uchwała nr XI/162/2015 Sejmiku Województwa Lubelskiego z dnia 30 października 2015r.)	Dokument określa cele, zasady i struktury zagospodarowania przestrzennego oraz lokalizacje inwestycji celu publicznego o znaczeniu krajowym i wojewódzkim.	Informacja ogólna dotycząca przede wszystkim lokalizacji dużych przedsięwzięć infrastrukturalnych, a także wymagania w zakresie ochrony środowiska przyrodniczego	Dokument dostępny pod linkiem: https://umwl.bip.lubelskie.pl/index.php?id=935&p1=szczegoly&p2=1035314
5.	<i>Plany/programy/strategie/projekty</i>	Plan Zagospodarowania Przestrzennego Województwa Podkarpackiego (uchwała nr XLVIII/522/02 Sejmiku Województwa Podkarpackiego z dnia 30 sierpnia 2002r.)	Dokument określa cele, zasady i struktury zagospodarowania przestrzennego oraz lokalizacje inwestycji celu publicznego o znaczeniu krajowym i wojewódzkim.	Informacja ogólna dotycząca przede wszystkim lokalizacji dużych przedsięwzięć infrastrukturalnych, a także wymagania w zakresie ochrony środowiska przyrodniczego	Strona PBPP http://monitoruj.podkarpackie.pl/assets/files/bazawiedzy/01.3.%20Plan%20Zagospodarowania%20Przestrzennego%20Wojewodztwa.pdf



Fundusze Europejskie
Infrastruktura i Środowisko



Unia Europejska
Fundusz Spójności



Lp	Typ informacji	Dane referencyjne	Zakres informacji	Wartość informacji	Źródło dostępu do danych
6.	<i>Plany/programy/strategie/projekty</i>	Plan Zagospodarowania Przestrzennego Województwa Podkarpackiego – Perspektywa 2030 (projekt zmiany Planu) wraz z Prognozą oddziaływania na środowisko	Dokument określa cele, zasady i struktury zagospodarowania przestrzennego oraz lokalizacje inwestycji celu publicznego o znaczeniu krajowym i wojewódzkim.	Informacja ogólna dotycząca przede wszystkim lokalizacji dużych przedsięwzięć infrastrukturalnych, a także wymagania w zakresie ochrony środowiska przyrodniczego	www.podkarpackie.pl
7.	<i>Materiały publikowane</i>	Standardowy Formularz Danych dla obszaru Natura 2000 Minokąt PLH060089	Dokument stanowiący podstawę opisu obszaru.	Informacje kluczowe z punktu widzenia planowania ochrony	Materiały dostępne na stronie http://natura2000.gdos.gov.pl

2.2. Ogólna charakterystyka obszaru

Położenie obszaru

Obszar położony jest na pograniczu Roztocza Środkowego i Roztocza Wschodniego, na północny wschód od Narola. Składa się z trzech enklaw, z których dwie leżą na południu, w bezpośrednim sąsiedztwie drogi wojewódzkiej Narol-Belżec, trzecia – na północy przy lokalnej drodze przecinającej kompleks leśny. Część południowa obejmuje rozległe obniżenie wypełnione piaskami nawianymi z Kotliny Sandomierskiej.

W podziale fizycznogeograficznym (Jerzy Kondracki: *Geografia regionalna Polski*. Warszawa: PWN, 2002) obszar zlokalizowany jest w Prowincji Wyżyn Polskich, Podprowincji Wyżyny Lubelsko-Lwowskiej, Makroregionie Roztocza, Mezoregionie Roztocza Środkowego, natomiast w podziale geobotanicznym (Jan Marek Matuszkiewicz. *Regionalizacja geobotaniczna Polski*, IGiPZ PAN, Warszawa, 2008) – w Dziale Wyżyn Południowopolskich, Krainie Roztoczańskiej, Okręgu Roztocza Środkowego i Południowego, Podokręgu Narolskim.

Geologia

Ostoja położona jest na Roztoczu Wschodnim w obrębie obniżenia znajdującego się pomiędzy wzgórzami kredowymi. Obniżenie wypełnione jest zwydmionymi piaskami. Pomiędzy wydumą a wzgórzami w zagłębieniach bezodpływowych utworzyły się zbiorniki wodne.

Hydrologia

Obszar w przewadze należy do zlewni Bugu – ciek III-rzędu, będącego lewobrzeżnym dopływem Narwi. Bezpośrednio odwadnia go niewielki ciek o nazwie Krynica (ciek V-rzędu), który koło miejscowości Żyłka uchodzi do Sołokiji. Fragment południowo-zachodniej części obszaru odwadnia bezimienny dopływ Tanwi – ciek III rzędu, stanowiącego prawobrzeżny dopływ Sanu. Charakterystycznym elementem środowiska są eutroficzne zbiorniki wodne oraz torfowiska otoczone płatami borów bagiennych.

Struktura krajobrazu

Ukształtowanie powierzchni cechują rozległe, płaskie zrównania stołowe, zwane gradacyjnymi. Sięgają one najczęściej wysokości 300-500 m n.p.m. Krajobraz urozmaicają liczne wydmy i wąwozy, powstałe najczęściej w wyniku działania wód..

Uwarunkowania społeczno-gospodarcze oraz kierunki rozwoju społecznego i gospodarczego

Grunty położone w obszarze to w przewadze grunty leśne Skarbu Państwa znajdujące się w zarządzie PGL „Lasy Państwowe”. Istotną powierzchnię zajmują również eutroficzne zbiorniki wodne oraz kompleksy torfowiskowe.

Korytarze ekologiczne

Obszar nie ma znaczenia jako korytarz ekologiczny..

Istniejące formy ochrony przyrody

Roztoczański Obszar Chronionego Krajobrazu (15739,0 ha; 1990), rezerwat przyrody „Minokąt” (23,47 ha, 1995), obszar Natura 2000 Roztocze PLB060012. W granicach obszaru znajduje się ponadto 13 użytków ekologicznych oraz cztery pomniki przyrody.

2.3. Struktura własności i użytkowania gruntów

Typy użytków gruntowych*	Typ własności	Powierzchnia użytków w ha	% udział powierzchni w obszarze

2.4. Zagospodarowanie terenu i działalność człowieka

Brak danych

2.5. Istniejące i projektowane plany/programy/projekty dotyczące zagospodarowania przestrzennego

Na obecnym etapie prac nad dokumentacją nie udało się ustalić zapisów w dokumentach planistycznych, które mogłyby mieć wpływ na przedmioty ochrony obszaru.

Tytuł opracowania	Instytucja odpowiedzialna za przygotowanie planu/programu/wdrażanie projektu	Ustalenia planu/programu/projektu mogące mieć wpływ na przedmioty ochrony	Przedmioty ochrony objęte wpływem opracowania	Ustalenia dot. działań minimalizujących lub kompensujących

2.6. Informacja o przedmiotach ochrony objętych Planem wraz z zakresem prac terenowych – dane zweryfikowane

Przedmiot ochrony	Ocena ogólna	Powierzchnia [ha]	Liczba stanowisk	Rozmieszczenie w obszarze	Stopień rozpoznania	Zakres prac terenowych uzupełniających/ Uzasadnienie do wyłączenia z prac terenowych
Siedliska przyrodnicze						
7110 Torfowiska wysokie z roślinnością torfotwórczą (żywe)	B			Zgodne z załączoną mapą	Dobry	



Fundusze Europejskie
Infrastruktura i Środowisko



Unia Europejska
Fundusz Spójności



Przedmiot ochrony	Ocena ogólna	Powierzchnia [ha]	Liczba stanowisk	Rozmieszczenie w obszarze	Stopień rozpoznania	Zakres prac terenowych uzupełniających/ Uzasadnienie do wyłączenia z prac terenowych
9170 Grąd środkowoeuropejski i subkontynentalny (<i>Galio-Carpinetum</i> , <i>Tilio-Carpinetum</i>)	B			Zgodne z załączoną mapą	Dobry	
91D0 Bory i lasy bagienne (<i>Vaccinio uliginosi-Betuletum pubescentis</i> , <i>Vaccinio uliginosi-Pinetum</i> , <i>Pino mugo-Sphagnetum</i> , <i>Sphagno girgensohnii-Piceetum</i> i brzozowo-sosnowe bagienne lasy borealne)	A			Zgodne z załączoną mapą	Dobry	

2.6.1. Typy siedlisk przyrodniczych

Kod siedliska: 7110

Nazwa typu siedliska: Torfowiska wysokie z roślinnością torfotwórczą (żywe)

Charakterystyka:

Żywe mszary ombrotroficzne to siedliska bez udziału drzew, wyjątkowo z luźno rosnącymi i karłowatymi, co najwyżej niskimi osobnikami sosny zwyczajnej i brzozy omszonej. Roślinność jest budowana przez bardzo nieliczne gatunki i wyróżnia ją obfite występowanie mchów torfowców, natomiast udział krzewinek i roślin zielnych jest zróżnicowany. Mszały wysokotorfowiskowe są złożone z dwu podstawowych elementów strukturalnych – kęp i dolinek, występujących w różnych proporcjach i posiadających odmienny skład gatunkowy. Na torfowiskach w początkowych fazach rozwoju mogą jeszcze przeważać dolinki, na kopułach kończących swój wzrost i względnie płaskich torfowiskach w zasięgu klimatu kontynentalnego dolinki są szczątkowe lub ich brak. W podtopionych dolinkach dominuje zwykle jeden gatunek torfowca, barwy zielonej (w okresach suszy – kremowej), wąskolistne rośliny zielne (1–3 gatunków) rosną pojedynczo. Kępy to najczęściej 10–50-cm wyniesienia, o powierzchni od kilkudziesięciu cm² do 1–4m². Budują je głównie torfowce, z reguły o czerwonym lub brunatnym zabarwieniu, oraz krzewinki i welnianka pochwowata. Na bardzo wysokich kępach mogą rosnąć nieliczne porosty i karłowate sosny, które często obumierają.

Stan siedliska w regionie kontynentalnym, wg Raportu z Art 17DS, 2013 r.: U2

Ranga w obszarze – reprezentatywność (według standardowego formularza): A

Stan zachowania w obszarze:

Zagrożenia istniejące:

Zagrożenia potencjalne:

Kod siedliska: 9170

Nazwa typu siedliska: Grąd środkowoeuropejski i subkontynentalny (*Galio-Carpinetum*, *Tilio-Carpinetum*)

Charakterystyka: Grąd subkontynentalny jest zbiorowiskiem o złożonej, wielopoziomowej strukturze, w którym drzewostan składa się zwykle z 3 lub 4 warstw i zbudowany jest najczęściej z dębu szypułkowego *Quercus robur*, graba *Carpinus betulus*, lipy drobnolistnej *Tilia cordata* i klonu pospolitego *Acer platanoides*. W południowej części kraju znaczną domieszkę stanowi buk pospolity *Fagus sylvatica* i jodła pospolita *Abies alba*, a na południowym wschodzie także czereśnia *Cerasus avium*. Ponadto w drzewostanie występują: dąb bezszypułkowy *Quercus petraea*, klon jawor *Acer pseudoplatanus*, brzozy – brodawkowata *Betula pendula* i omszona *B. pubescens*, osika *Populus tremula* i jabłoń dzika *Malus sylvestris*, na siedliskach wilgotnych również jesion wyniosły *Fraxinus excelsior*, olsza czarna *Alnus glutinosa* oraz wiązy – górski *Ulmus glabra*, polny *U. minor* i szypułkowy *U. laevis*. Warstwa krzewów może być w różnym stopniu rozwinięta, zazwyczaj jest lepiej wykształcona na siedliskach żyzniejszych i wilgotniejszych. Oprócz podrostu drzew w jej skład wchodzi: leszczyna pospolita *Corylus avellana*, trzmieliny – pospolita *Euonymus europaea* i brodawkowata *E. verrucosa*, kruszyna pospolita *Frangula alnus*, czeremcha zwyczajna *Padus avium*, głóg jednoszyjkowy *Crataegus monogyna*, suchodrzew pospolity *Lonicera xylosteum*, kalina koralowa *Viburnum opulus* i jarzab pospolity *Sorbus aucuparia*, rzadziej inne gatunki, np. wawrzynek wilczczyko *Daphne mezereum* czy kłokoczka południowa *Staphylea pinnata*. Warstwa zielna



Fundusze Europejskie
Infrastruktura i Środowisko



Unia Europejska
Fundusz Spójności



pokrywa zwykle od 40 do 100% powierzchni płatów. W czasie aspektu wczesnowiosennego wypełniają ją takie gatunki, jak: zawilce – gajowy *Anemone nemorosa* i "żółty *A. ranunculoides*, przylaszczka pospolita *Hepatica nobilis*, groszek wiosenny *Lathyrus vernus*, kokorycze – pusta *Corydalis cava* i pełna *C. solida*, rutewka zdrojowata *Isopyrum thalictroides*, ziarnopłon wiosenny *Ficaria verna*, miodunka ćma *Pulmonaria obscura*. W przeciętnych warunkach siedliskowych do najczęściej występujących gatunków rozwijających się w okresach późniejszych należą: gwiazdnica wielkokwiatowa *Stellaria holostea*, gajowiec żółty *Galeobdolon luteum*, podagrycznik pospolity *Aegopodium podagraria*, prosownica rozpięchła *Milium effusum*, dąbrówka rozłogowa *Ajuga reptans*, czworolist pospolity *Paris quadrifolia*, przytulia (marzanka) wonna *Galium odoratum*, czerniec gronkowy *Actaea spicata*, fiołek leśny *Viola reichenbachiana*, kokoryczka wielokwiatowa *Polygonatum multiflorum*, jaskier kosmaty *Ranunculus lanuginosus*, zerwa kłosowa *Phyteuma spicatum*, narecznice – samcza *Dryopteris filix-mas* i krótkoostna *D. carhusiana*, konwalijka dwulistna *Maianthemum bifolium* i inne. Gatunkami charakterystycznymi zespołu *Tilio-Carpinetum* są: turzyca orzęsiona *Carex pilosa* i jaskier kaszubski *Ranunculus cassubicus*, a walor gatunków regionalnie wyróżniających mają: przytulinka wiosenna *Cruciata glabra*, trzmielina brodawkowata *Euonymus verrucosus* i przytulia Schultesa *Galium schultesii*. W słabo wykształconej warstwie mszystej najczęściej występują: żurawiec falisty *Atrichum undulatum*, gatunki z rodzaju krótkosz – *Brachythecium oedipodium*, *B. rutabulum*, *B. velutinum*, dzióbekowiec *Zetterstedtia Eurhynchium angustriete*, merzyk pokrewny *Plagiomnium affine* oraz płożymerzyki – kończysty *P. cuspidatum* i fałdowany *P. undulatum*.

Stan siedliska w regionie kontynentalnym, wg Raportu z Art 17DS, 2013 r.: U1

Ranga w obszarze – reprezentatywność (według standardowego formularza): B

Stan zachowania w obszarze:

Zagrożenia istniejące:

Zagrożenia potencjalne:

Kod siedliska: 91D0

Nazwa typu siedliska: Bory i lasy bagienne (*Vaccinio uliginosi-Betuletum pubescentis*, *Vaccinio uliginosi-Pinetum*, *Pino mugo-Sphagnetum*, *Sphagno girgensohnii-Piceetum* i brzozowo-sosnowe bagienne lasy borealne)

Charakterystyka: Bory i lasy bagienne występują w regionach o bardzo zróżnicowanym wieku i genezie krajobrazu, geologii i geomorfologii, w miejscach odmiennych pod względem topograficznym, a także reżimu wodnego i troficznego. W skład siedliska wchodzi szereg podtypów, z których każdy charakteryzuje się swoistym zestawem cech środowiskowych. W obszarze reprezentuje je podtyp 2 (91DO-2) czyli bór sosnowy bagienny *Vaccinio uliginosi-Pinetum*.

Fitocenozy boru bagiennego mają zasadniczo budowę czterowarstwową. W warstwie drzew, która jest niska, luźna lub średnio zwarta, dominuje sosna zwyczajna. Poza nią zwykle rośnie brzoza omszona, rzadziej świerk. Warstwa krzewów jest słabo rozwinięta, natomiast runo bardzo bujne. Budują je głównie krzewinki, jak: bagno zwyczajne *Ledum palustre*, borówka bagienna *Vaccinium uliginosum*, żurawina bagienna *Oxycoccus*

palustris, ponadto wełnianka pochwowata *Eriophorum vaginatum*, w niewielkiej ilości borówka czernica *Vaccinium myrtillus*, niekiedy trzęślica modra *Molinia caerulea*. W warstwie mszystej licznie pojawiają się torfowce, zaś mchy właściwe występują w mniejszości. Fitocenozy są skąpogatunkowe – w płatach jest najczęściej około 20 gatunków.

Stan siedliska w regionie kontynentalnym, wg Raportu z Art 17DS, 2013 r.: U1

Ranga w obszarze – reprezentatywność (według standardowego formularza): A.

Stan zachowania w obszarze:

Zagrożenia istniejące:

Zagrożenia potencjalne:.

2.6.2. Gatunki roślin i ich siedliska występujące na terenie obszaru

W obszarze nie stwierdzono gatunków roślin, które należałoby uznać za przedmioty ochrony.

2.6.3. Gatunki zwierząt i ich siedliska występujące na terenie obszaru

Stanowiska zwierząt znajdują się poza obszarem objętym opracowaniem.