

**Regionalna Dyrekcja Ochrony Środowiska  
w Rzeszowie,  
Al. Józefa Piłsudskiego 38,  
35-001 Rzeszów**



---

# Plan zadań ochronnych dla obszaru Natura 2000

## **Mrowle Łąki PLH180043**

w województwie podkarpackim

Rzeszów 2015



**Wykonawca:**  
**Dominik Wróbel**

**na zlecenie Regionalnej Dyrekcji Ochrony Środowiska  
w Rzeszowie**

**Autorzy:**

**Dominik Wróbel – koordynator projektu PZO, ekspert botaniki entomolog**



## SPIS TREŚCI

1. Etap wstępny pracy nad Planem.....	4
1.1. Informacje ogólne .....	4
1.2. Ustalenie terenu objętego Planem .....	5
1.3. Mapa obszaru Natura 2000 .....	6
1.4. Opis założeń do sporządzenia Planu .....	7
1.5. Ustalenie przedmiotów ochrony objętych Planem.....	8
1.6. Opis procesu komunikacji z różnymi grupami interesu.....	11
1.7. Kluczowe instytucje/osoby dla obszaru i zakres ich odpowiedzialności.....	11
1.8. Zespół Lokalnej Współpracy.....	14
2. Etap II Opracowanie projektu Planu .....	14
Moduł A.....	14
2.1. Informacja o obszarze i przedmiotach ochrony .....	14
2.2. Ogólna charakterystyka obszaru .....	18
2.3. Struktura własności i użytkowania gruntów .....	19
2.4. Zagospodarowanie terenu i działalność człowieka .....	19
2.5. Istniejące i projektowane plany/programy/projekty dotyczące zagospodarowania przestrzennego.....	<b>Błąd! Nie zdefiniowano zakładki.</b>
2.6. Informacja o przedmiotach ochrony objętych Planem wraz z zakresem prac terenowych – dane zweryfikowane .....	<b>Błąd! Nie zdefiniowano zakładki.</b>
2.6.1. Typy siedlisk przyrodniczych.....	<b>Błąd! Nie zdefiniowano zakładki.</b>
2.6.2. Gatunki roślin i ich siedliska występujące na terenie obszaru .....	<b>Błąd! Nie zdefiniowano zakładki.</b>
2.6.3. Gatunki zwierząt i ich siedliska występujące na terenie obszaru.....	<b>Błąd! Nie zdefiniowano zakładki.</b>

## Dokumentacja Planu zadań ochronnych dla obszaru Natura 2000 Mrowle Łąki PLH180043 w województwie podkarpackim

### 1. Etap wstępny pracy nad *Planem*

#### 1.1. Informacje ogólne

<b>Nazwa obszaru</b>	Mrowle Łąki
<b>Kod obszaru</b>	PLH180043
<b>Opis granic obszaru</b>	Załącznik nr 1 (tabela punktów załamania granic)
<b>SDF</b>	Załącznik 2 (plik PDF Standardowego Formularza Danych )
<b>Położenie</b>	województwo podkarpackie, powiat rzeszowski, gminy: Świlcza (m.: Mrowla, Rudna Wielka, Świlcza), Głogów Małopolski (m.: Lipie, Pogwizdów Nowy, Rudna Mała, Wola Cicha, Zabajka), Trzebownisko (m. Zaczernie).
<b>Powierzchnia obszaru (w ha)</b>	294,08
<b>Status prawny</b>	obszar zatwierdzony jako obszar mający znaczenie dla Wspólnoty decyzją Komisji Europejskiej 2011/64/UE [decyzja Komisji z dnia 10 stycznia 2011 r. w sprawie przyjęcia na mocy dyrektywy Rady 92/43/EWG czwartego zaktualizowanego wykazu terenów mających znaczenie dla Wspólnoty składających się na kontynentalny region biogeograficzny, notyfikowana jako dokument nr C(2010) 9669; Dziennik Urzędowy Unii Europejskiej L 33/146 z 08.02.2011]. Aktualny status prawny, powierzchnia obszaru oraz jego współrzędne geograficzne regulowane są na mocy Decyzji Wykonawczej Komisji (UE) 2015/69 z dnia 3 grudnia 2014 r. w sprawie przyjęcia ósmego zaktualizowanego wykazu terenów mających znaczenie dla Wspólnoty składających się na kontynentalny region biogeograficzny [notyfikowana jako dokument nr C (2014) 9072].
<b>Termin przystąpienia do sporządzenia Planu</b>	07-04-2015
<b>Termin zatwierdzenia Planu</b>	
<b>Koordynator Planu</b>	Dominik Wróbel, <a href="mailto:pterido@interia.pl">pterido@interia.pl</a> , tel. 503765895
<b>Planista Regionalny</b>	Barbara Antosyk, (17) 785-00-44, wew. 666, <a href="mailto:barbara.antosyk.rzeszow@rdo.gov.pl">barbara.antosyk.rzeszow@rdo.gov.pl</a> Maciej Ciuła, (17) 785-00-44, wew. 664, <a href="mailto:maciej.ciuła.rzeszow@rdo.gov.pl">maciej.ciuła.rzeszow@rdo.gov.pl</a>

<b>Sprawujący nadzór</b>	Regionalny Dyrektor Ochrony Środowiska w Rzeszowie, al. Józefa Piłsudskiego 38, 35-001 Rzeszów; Tel: (17) 785-00-44; fax: (17) 852-11-09; e-mail: <a href="mailto:sekretariat.rzeszow@rdos.gov.pl">sekretariat.rzeszow@rdos.gov.pl</a>
--------------------------	---

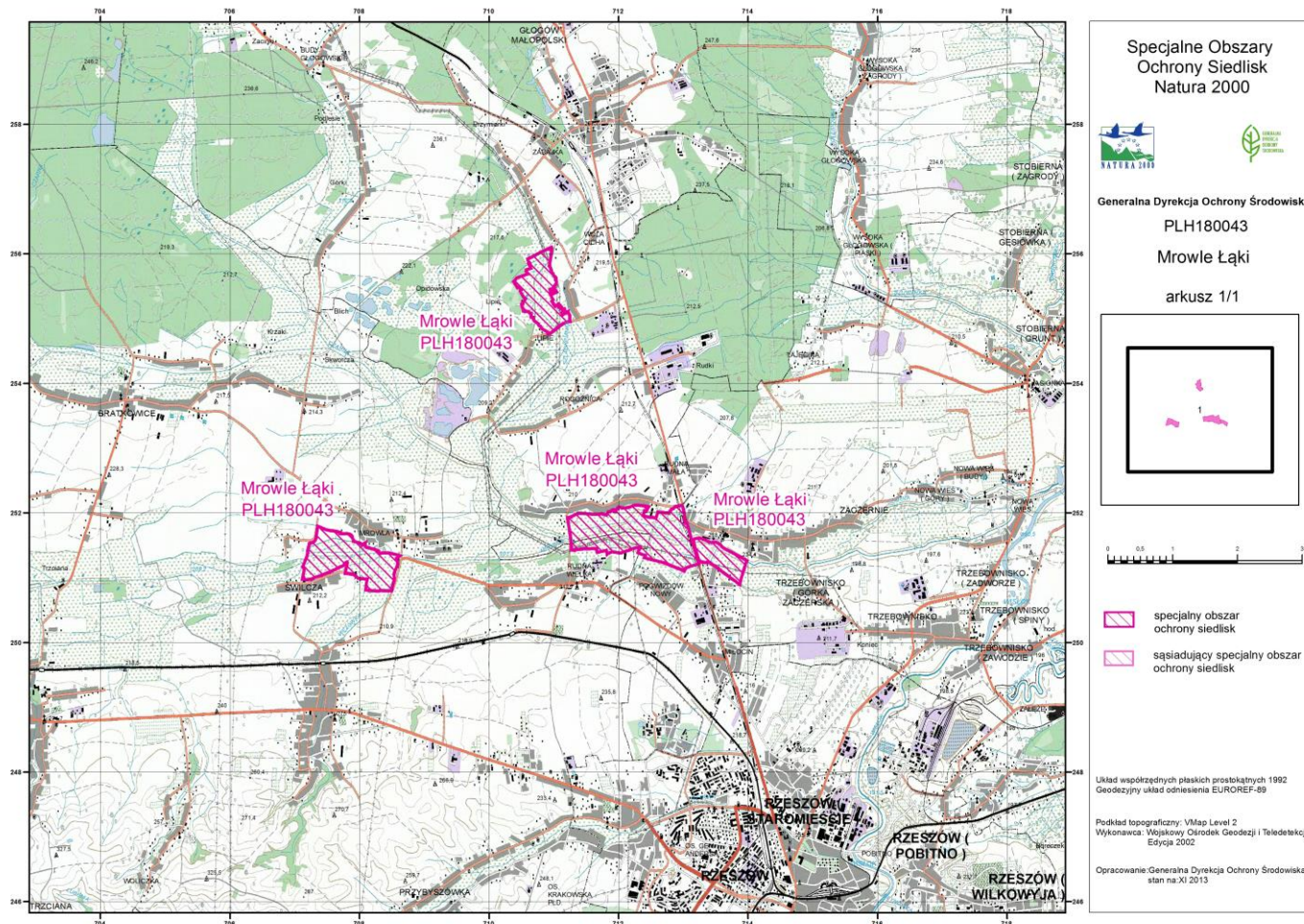
## 1.2. Ustalenie terenu objętego Planem

Lp.	Nazwa krajowej formy ochrony przyrody lub nadleśnictwa, pokrywającej/go się z obszarem, która/e może powodować wyłączenie części terenu ze sporządzania Planu	Dokument planistyczny	Uzasadnienie wyłączenia części terenu ze sporządzania PZO	Powierzchnia krajowej formy ochrony przyrody lub nadleśnictwa pokrywająca się z obszarem [ha]
-	-	-	-	-

Obszar Mrowle Łąki PLH180043 nie jest zlokalizowany na terenie pokrywającym się w całości lub w części z obszarem parku narodowego, rezerwatu przyrody lub parku krajobrazowego, dla których ustanowiono plan ochrony uwzględniający zakres, o którym mowa w art. 28 ust. 10 ustawy o ochronie przyrody. Ponadto, przedmiotowy obszar nie znajduje się na terenie pokrywającym się w całości lub w części z obszarem parku narodowego, rezerwatu przyrody lub obszarem będącym w zarządzie nadleśnictwa, dla których ustanowiono zadania ochronne lub plan urządzania lasu uwzględniający zakres, o którym mowa ww. artykule.

W związku z powyższym nie zachodzi przesłanka do zastosowania art. 28 ust. 11 ustawy o ochronie przyrody to znaczy do odstąpienia od konieczności sporządzenia planu zadań ochronnych dla obszaru Natura 2000 i projektem planu zadań ochronnych objęto cały obszar (294,08 ha).

### 1.3. Mapa obszaru Natura 2000



## 1.4. Opis założeń do sporządzenia Planu

### Opis obszaru

Obszar znajduje się w południowej części Płaskowyżu Kolbuszowskiego, na północny zachód od Rzeszowa. Składa się z czterech enklaw położonych w dolinie rzeki Mrowla i jednego z jej dopływów, w bezpośrednim sąsiedztwie wsi: Mrowla, Wola Cicha, Rudna Mała i Zaczernie. Są to niewielkie miejscowości położone na obrzeżach dużej aglomeracji miejskiej.

Głównym elementem szaty roślinnej obszaru są ekosystemy łąkowe, miejscami zarastające wskutek zarzucenia użytkowania. Zadrzewienia i zakrzewienia mają niewielki areal – występują zwykle w postaci śródpolnych enklaw bądź smug towarzyszących ciekom lub infrastrukturze drogowej. Teren, częściowo zmeliorowany, w wielu miejscach zachował podmokły charakter.

### Przedmioty ochrony

Przedmiotami ochrony (wg SDF) w obszarze Natura 2000 Mrowle Łąki PLH180043 są 2 typy siedliska przyrodniczego z załącznika I Dyrektywy siedliskowej oraz 4 gatunki zwierząt z załącznika II Dyrektywy siedliskowej. Wymieniono je poniżej.

- Przedmiotami ochrony są następujące typy siedlisk przyrodniczych wymienionych w załączniku I Dyrektywy Rady 92/43/EWG:

6410 Zmiennowilgotne łąki trzęślicowe (*Molinion*),

6510 Niżowe i górskie świeże łąki użytkowane ekstensywnie (*Arrhenatherion elatioris*),

- Przedmiotami ochrony są następujące gatunki zwierząt wymienione w załączniku II Dyrektywy Rady 92/43/EWG:

1060 Czerwończyk nieparek (*Lycaena dispar*),

4038 Czerwończyk fioletek (*Lycaena helle*),

1059 Modraszek telejus (*Maculinea telejus*),

1061 Modraszek nausitous (*Maculinea nausithous*).

Na podstawie inwentaryzacji przewidzianej w ramach sporządzania PZO lista przedmiotów ochrony zostanie zweryfikowana i może ulec zmianie.

Projekt planu zadań ochronnych dotyczyć będzie całego obszaru Natura 2000 – nie stwierdzono by zachodziły przesłanki określone w art. 28 ust.



11 ustawy o ochronie przyrody.

Plan zadań ochronnych (PZO) jest narzędziem ochrony siedlisk i gatunków stanowiących przedmiot ochrony obszaru Natura 2000. Ustalenia planu mogą jednak dotyczyć również terenów znajdujących się poza granicami obszaru, jeśli są istotne dla zachowania lub przywrócenia właściwego stanu ochrony przedmiotów ochrony oraz zachowania spójności sieci Natura 2000, w tym utrzymania korytarzy migracyjnych. Podstawowym celem opracowania projektu PZO jest szybkie podjęcie działań, niezbędnych do zachowania przedmiotów ochrony. Obowiązek sporządzenia planu zadań ochronnych dla obszaru Natura 2000 wynika z art. 28 ust. 1 ustawy z dnia 16 kwietnia 2004r. o ochronie przyrody (Dz. U. z 2013 r., poz. 627, z późn. zm.). Szczegółowy zakres dokumentu określa rozporządzenie Ministra Środowiska z dnia 17 lutego 2010 r. w sprawie sporządzania projektu planu zadań ochronnych dla obszaru Natura 2000 (Dz. U. z 2010 r.; Nr 34; poz.186 z późn. zm.)

Zakres prac koniecznych dla sporządzania projektu planu zadań ochronnych dla obszaru obejmuje:

- opisanie granic obszaru w formie wektorowej warstwy informacyjnej;
- zgromadzenie, zweryfikowanie i uzupełnienie informacji o obszarze i przedmiotach ochrony, istotnych dla ich ochrony;
- ocenę stanu ochrony przedmiotów ochrony;
- ocenę istniejących i potencjalnych zagrożeń;
- ustalenie celów działań ochronnych;
- ustalenie działań ochronnych wynikających z ustalonych celów działań ochronnych;
- ustalenie koniecznych zmian obowiązujących studiów uwarunkowań i kierunków zagospodarowania przestrzennego gmin i miejscowych planów zagospodarowania przestrzennego;
- ocenę potrzeby sporządzenia planu ochrony dla części lub całości obszaru oraz terminu jego sporządzenia;
- sporządzenie dokumentacji projektu planu zadań ochronnych w formie elektronicznej, opracowanej w formie opisu tekstowego, zestawień tabelarycznych, przedstawień graficznych, map, baz danych, w tym cyfrowych warstw informacyjnych.

PZO sporządza się w oparciu o istniejącą i możliwą do szybkiego zebrania wiedzę na temat obszaru Natura 2000. W ramach procesu planistycznego należy przeprowadzić niezbędne badania terenowe i ustalić czy szczegółowe inwentaryzacje są potrzebne do właściwego określenia działań ochronnych.

Plan zadań ochronnych sporządza się na okres 10 lat. Jest on ustanawiany zarządzeniem regionalnego dyrektora ochrony środowiska.

Skutki ustanowionego PZO dla obszaru Natura 2000 to między innymi:

- określenie zakresu rzeczowego i kosztów działań niezbędnych dla ochrony obszaru wraz z ich harmonogramem, umożliwiającym





występowanie o środki na ich wykonanie;

- ustanowienie formalnych podstaw występowania o środki na wykonanie niezbędnych prac;
- podsumowanie wiedzy o obszarze i przedmiotach ochrony, służącej do późniejszego śledzenia zmian oraz określenie w jakim zakresie wymaga uzupełnienia;
- ustalenie systemu monitorowania stanu przedmiotów ochrony, w tym skutków prowadzonych działań ochronnych;
- ułatwienie kwalifikowania przedsięwzięć/działań pod kątem możliwości wywierania negatywnego wpływu na obszar, z zastrzeżeniem, że przedsięwzięcie/działania nie ujęte w planie jako zagrożenia należy traktować jako mogące potencjalnie znacząco negatywnie oddziaływać na obszar;
- określenie „założeń ochrony obszaru” i celów planu zadań ochronnych jako „punktu odniesienia” dla ocen oddziaływania przedsięwzięć/działań na obszar Natura 2000 oraz dla strategicznych ocen oddziaływania innych planów;
- wskazanie ryzykownych/niewłaściwych zapisów w istniejących studiach i planach z punktu widzenia ochrony obszaru;
- jest podstawą do zastosowania w razie potrzeby art. 37 ust. 2 ustawy o ochronie przyrody;
- uregulowanie zasad wdrażania programów rolnośrodowiskowych, które muszą być zgodne z zapisami PZO;
- opisanie nowo znalezionych gatunków lub siedlisk, które powinny być przedmiotami ochrony w obszarze (umożliwia to m.in. stosowanie wobec nich art. 6(4) Dyrektywy siedliskowej);
- określenie konieczności sporządzenia planu ochrony oraz zmian/modyfikacji SDF/granicy obszaru.

PZO nie jest sposobem na zwolnienie jakichkolwiek działań z obowiązujących procedur, np. PZO nie zastąpi, w stosunku do żadnych planów ani przedsięwzięć, procedury oceny oddziaływania na obszar Natura 2000.

W celu zapewnienia udziału społeczeństwa oraz wszystkich zainteresowanych podmiotów prowadzących działalność w obszarze Natura 2000 lub w inny sposób z nim związanych, przygotowanie projektu PZO będzie jawne na wszystkich etapach prac. Zainteresowane osoby i instytucje będą mogły aktywnie uczestniczyć w procesie planowania jako członkowie Zespołu Lokalnej Współpracy (ZLW). Udział przedstawicieli różnych instytucji, grup społecznych i profesji pozwoli zoptymalizować proces planowania PZO. Skład ZLW będzie mógł być w dowolnym etapie prac poszerzony o osoby lub instytucje pragnące wziąć udział w procesie przygotowania projektu PZO. W pracach nad projektem PZO przewidziano co najmniej 3 spotkania Zespołu Lokalnej Współpracy, których celem będzie przedstawienie oraz przedyskutowanie zagadnień dotyczących projektu PZO.

Informacja o postępie prac, prowadzonych spotkaniach i dokonywanych uzgodnieniach będzie zamieszczana na stronie internetowej RDOŚ w

Rzeszowie. Kontakt z członkami ZLW będzie utrzymywany także przez pocztę elektroniczną oraz telefonicznie. Za pośrednictwem dostępnych kanałów teleinformatycznych będzie można zapoznawać się z bieżącym stanem prac nad projektem Planu i zgłaszać uwagi i wnioski podczas procesu planistycznego.

## 1.5. Ustalenie przedmiotów ochrony objętych Planem

Dane zamieszczone w tej tabeli pochodzą z SDF obszaru i stanowią punkt wyjścia do prac inwentaryzacyjnych. Przeprowadzona weryfikacja może doprowadzić do ich częściowej zmiany.

Lp.	Kod	Nazwa polska	Nazwa łacińska	% pokrycia	Pop. Osiadl.	Pop. Łęgową	Populacja Migr.	Ocena Pop. / Stop. Re-prezen.	Ocena St. zach.	Ocena Izol. / Względna powierz.	Ocena ogólna	Opinia dot. wpisu
S1	6410	Zmienno-wilgotne łąki trzęślicowe	<i>Molinion</i>	4,0				B	C	C	C	Oceny wydają się właściwe
S2	6510	Niżowe i górskie świeże łąki użytkowane ekstensywnie	<i>Arrhenatherion elatioris</i>	22,0				B	B	C	C	Oceny wydają się właściwe
Z1	1060	Czerwończyk nieparek	<i>Lycaena dispar</i>					C	B	C	C	Oceny wydają się właściwe
Z2	4038	Czerwończyk fioletek	<i>Lycaena helle</i>					B	B	B	B	Oceny wydają się właściwe
Z3	1059	Modraszek telejus	<i>Maculinea telejus</i>					C	B	C	B	Oceny wydają się właściwe
Z4	1061	Modraszek nausitous	<i>Maculinea nausithous</i>					C	B	C	B	Oceny wydają się właściwe

Gdzie symbol: S oznacza siedliska, R – rośliny, Z – zwierzęta (w tym ptaki). Siedliska i/lub gatunki nie wykazane jako przedmioty ochrony w SDF w momencie przystąpienia do sporządzenia PZO, a kwalifikujące się do tego o czym świadczą dostępna wiedza zaznaczamy indeksem „p” w kolumnie Lp. i wpisujemy kursywą.

## 1.6. Opis procesu komunikacji z różnymi grupami interesu.

Komunikacja z zainteresowanymi stronami w procesie przygotowania projektu PZO dla obszaru opierać się będzie na stronie internetowej RDOŚ w Rzeszowie <http://rzeszow.rdos.gov.pl/>. Zamieszczane tam będą informacje o projekcie, w ramach którego realizowane jest niniejsze opracowanie (projekt PL02 „Ochrona różnorodności biologicznej i ekosystemów” realizowany w ramach Mechanizmu Finansowego Europejskiego Obszaru Gospodarczego 2009-2014 pn.: „Opracowanie planów zadań ochronnych dla obszarów Natura 2000 wraz ze wzmocnieniem instytucji sprawującej nadzór nad obszarami Natura 2000 w województwie podkarpackim”), postępie prac nad projektem planu, wykonawcy, terminach i miejscach spotkań oraz obwieszczenie Regionalnego Dyrektora Ochrony Środowiska w Rzeszowie o rozpoczęciu opracowywania projektu planu zadań ochronnych obszarów.

Podstawowe znaczenie dla komunikowania się z grupami interesu, osobami i instytucjami w różny sposób związanymi z obszarem mają spotkania Zespołu Lokalnej Współpracy. Zaproszeni do niego zostaną przedstawiciele wszystkich jednostek samorządowych, organizacji społecznych związanych z ochroną przyrody, instytucji zajmujących się planowaniem przestrzennym, zarządzaniem wodami powierzchniowymi etc., a także podmioty prowadzące działalność w obszarze i jego sąsiedztwie. O terminach, miejscu i organizacji spotkań Zespołu Lokalnej Współpracy uczestnicy będą powiadamiani pocztą elektroniczną lub telefonicznie. Informacje o spotkaniach zamieszczane będą także na stronie internetowej RDOŚ w Rzeszowie.

## 1.7. Kluczowe instytucje/osoby dla obszaru i zakres ich odpowiedzialności

Instytucja/osoby	Zakres odpowiedzialności	Adres siedziby instytucji/osoby	Kontakt
Regionalna Dyrekcja Ochrony Środowiska w Rzeszowie	Nadzór nad obszarami sieci Natura 2000, prowadzenie działań w zakresie ochrony przyrody na terenie województwa.	al. Józefa Piłsudskiego 38, 35-001 Rzeszów	tel. (17) 785-00-44, (17) 852-11-09 <a href="mailto:sekretariat.rzeszow@rdos.gov.pl">sekretariat.rzeszow@rdos.gov.pl</a>
Podkarpacki Urząd Wojewódzki w Rzeszowie	Zadania planistyczne województwa	ul. Grunwaldzka 15, 35-959 Rzeszów	tel. (17) 867-19-01 <a href="mailto:sekrwoj@rzeszow.uw.gov.pl">sekrwoj@rzeszow.uw.gov.pl</a>
Marszałek Województwa Podkarpackiego/ Urząd Marszałkowski	Zadania planistyczne województwa	al. Ł. Ciepłińskiego 4, 35-010 Rzeszów	tel. (17) 850-17-80, (17) 850-17-82; fax: (17) 860-67-02 <a href="mailto:urząd@podkarpackie.pl">urząd@podkarpackie.pl</a>

Instytucja/osoby	Zakres odpowiedzialności	Adres siedziby instytucji/osoby	Kontakt
Starostwo Powiatowe w Rzeszowie	Regionalne zadania planistyczne i zagadnienia inwestycyjne	ul. Grunwaldzka 15, 35-959 Rzeszów	tel. (17) 867-14-51 fax: (17) 867-19-64 <a href="mailto:starostwo@powiat.rzeszow.pl">starostwo@powiat.rzeszow.pl</a>
Urząd Gminy Świlcza	Regionalne zadania planistyczne i zagadnienia inwestycyjne	Świlcza 168, 36-072 Świlcza	tel. (17) 86-70-100, fax (17) 86-70-157, <a href="mailto:ug.swilcza@intertele.pl">ug.swilcza@intertele.pl</a> <a href="mailto:ug.swilcza@pro.onet.pl">ug.swilcza@pro.onet.pl</a>
Urząd Miejski w Głogowie Małopolskim (Gmina Głogów Małopolski)	Regionalne zadania planistyczne i zagadnienia inwestycyjne	ul. Rynek 1, 36-060 Głogów Małopolski	tel: (17) 85 15 124, fax: (17) 85 15 120, <a href="mailto:umig@glogow-mlp.pl">umig@glogow-mlp.pl</a>
Urząd Gminy Trzebowniko	Regionalne zadania planistyczne i zagadnienia inwestycyjne	Trzebowniko 976, 36-001 Trzebowniko	tel. (17) 77-13-700, fax. (17) 77-13-719, <a href="mailto:poczta@trzebowniko.pl">poczta@trzebowniko.pl</a>
Sołectwo Mrowla	Reprezentacja interesów lokalnej społeczności	36-054 Mrowla	tel. (17) 85-53-166
Sołectwo Rudna Wielka	Reprezentacja interesów lokalnej społeczności	36-054 Rudna Wielka	tel. (17) 85-13-517
Sołectwo Świlcza	Reprezentacja interesów lokalnej społeczności	36-072 Świlcza	tel. (17) 86-70-118
Sołectwo Lipie	Reprezentacja interesów lokalnej społeczności	36-060 Lipie	
Sołectwo Pogwizdów Nowy	Reprezentacja interesów lokalnej społeczności	36-062 Pogwizdów Nowy	
Sołectwo Rudna Mała	Reprezentacja interesów lokalnej społeczności	36-060 Rudna Mała	
Sołectwo Wola Cicha	Reprezentacja interesów lokalnej społeczności	36-060 Wola Cicha	
Sołectwo Zabajka	Reprezentacja interesów lokalnej społeczności	36-060 Zabajka	
Sołectwo Zaczernie	Reprezentacja interesów lokalnej społeczności	36-062 Zaczernie	

Instytucja/osoby	Zakres odpowiedzialności	Adres siedziby instytucji/osoby	Kontakt
Podkarpackie Biuro Planowania Przestrzennego w Rzeszowie	Regionalne zadania planistyczne i zagadnienia inwestycyjne	ul. Targowa 1; 35-064 Rzeszów	sekretariat: tel./fax (17) 852-86-51 <a href="mailto:sekretariat@pbpp.pl">sekretariat@pbpp.pl</a>
Regionalny Zarząd Gospodarki Wodnej w Krakowie	Gospodarka wodna	ul. Marszałka Józefa Piłsudskiego 22, 31-109 Kraków	tel. (12) 628-41-30, (12) 628-41-06 fax (12) 430-10-35, (12) 423-21-53 <a href="mailto:poczta@krakow.rzgw.gov.pl">poczta@krakow.rzgw.gov.pl</a>
Podkarpacki Zarząd Melioracji i Urządzeń Wodnych w Rzeszowie	Gospodarka wodna	ul. Hetmańska 9; 35-959 Rzeszów	tel. (17) 853-74-00 <a href="mailto:rzyszow@pzmiuw.pl">rzyszow@pzmiuw.pl</a>
Generalna Dyrekcja Dróg Krajowych i Autostrad Oddział w Rzeszowie	Infrastruktura drogowa	ul. Legionów 20 35-959 Rzeszów	tel.: (17) 853-40-71...74 wew. 201 fax: wew. 206 <a href="mailto:sekretariat_rzyszow@gddkia.gov.pl">sekretariat_rzyszow@gddkia.gov.pl</a>
Liga Ochrony Przyrody Zarząd Okręgu Podkarpackiego w Rzeszowie	Ochrona przyrody	Szkoła Podstawowa nr 2 Rzeszów ul. Kamińskiego 12	tel. 787709149 <a href="mailto:loprze@poczta.fm">loprze@poczta.fm</a>
Stowarzyszenie Pracownia na rzecz Wszystkich Istot	Ochrona przyrody	ul. Jasna 17 43-360 Bystra	tel. 33 817 14 68 <a href="mailto:biuro@pracownia.org.pl">biuro@pracownia.org.pl</a>
Podkarpacka Regionalna Organizacja Turystyczna	Turystyka, ochrona przyrody	ul. Szopena 51/30 235-959 Rzeszów	tel. (17) 852-00-09, <a href="mailto:prot@prot.rzyszow.pl">prot@prot.rzyszow.pl</a>
Stowarzyszenie Lokalna Grupa Działania „Trygon - Rozwój i Innowacja”	Działania na rzecz zrównoważonego rozwoju terenów wiejskich m.in. w gminie Świlcza	Świlcza 168, 36 - 072 Świlcza	tel: (17) 867 01 19 , <a href="mailto:trygon@lgd-trygon.pl">trygon@lgd-trygon.pl</a>
Stowarzyszenie Rozwoju Gminy Głogów Małopolski	Działania na rzecz zrównoważonego rozwoju społeczno-gospodarczego gminy	Kard. Wyszyńskiego 12, 36-060 Głogów Małopolski	tel.: 17 851 72 62 fax: 17 851 80 03 <a href="mailto:stowarzyszenie.glogow@gmail.com">stowarzyszenie.glogow@gmail.com</a>
Stowarzyszenie Lokalna Grupa Działania „Eurogalicja”	Działania na rzecz zrównoważonego rozwoju obszarów wiejskich	ul. Rzeszowska 29A 36-050 Sokołów Młp.	tel.: (017) 771-00-05 fax: (017) 771-00-06 <a href="mailto:biuro@eurogalicja.com.pl">biuro@eurogalicja.com.pl</a>
Stowarzyszenie na Rzecz Rozwoju i Promocji Podkarpacia „Pro Carpathia”	Działania na rzecz rozwoju i promocji Podkarpacia	ul. Rynek 16/1 35-064 Rzeszów	tel./fax: 852 85 26 <a href="mailto:info@procarpathia.pl">info@procarpathia.pl</a>

## 1.8. Zespół Lokalnej Współpracy

Imię i nazwisko	Funkcja	Nazwa instytucji/ grupy interesu, którą reprezentuje	Kontakt

## 2. Etap II Opracowanie projektu Planu

### Moduł A

#### 2.1. Informacja o obszarze i przedmiotach ochrony

Typ informacji	Dane referencyjne	Zakres informacji	Wartość informacji	Źródło dostępu do danych
<i>Materiały publikowane</i>	Standardowy Formularz Danych dla obszaru Natura 2000 Mrowle Łąki PLH180043	Dokument stanowiący podstawę opisu obszaru.	Informacje kluczowe z punktu widzenia planowania ochrony gatunków i siedlisk będących przedmiotem ochrony w obszarze	Materiały dostępne na stronie <a href="http://natura2000.gdos.gov.pl">http://natura2000.gdos.gov.pl</a>

Typ informacji	Dane referencyjne	Zakres informacji	Wartość informacji	Źródło dostępu do danych
<i>Materiały niepublikowane</i>	Dane WZS w Rzeszowie z 2008: opis siedlisk przyrodniczych i motyli występujących w obszarze (Kata 2008).	Dane o występowaniu siedlisk przyrodniczych i motyli z załączników I i II DS (pliki shp, raporty z wykonanej pracy, projekt SDF).	Opracowanie zawiera dane o występowaniu siedlisk przyrodniczych i motyli. Dane te posłużyły do sporządzenia SDF dla obszaru.	Materiały znajdują się w posiadaniu RDOŚ w Rzeszowie
<i>Materiały niepublikowane</i>	Dane WZS w Rzeszowie z 2008: Ocena reprezentatywności siedlisk przyrodniczych w województwie podkarpackim (Oklejewicz, Krawczyk 2008).	Ocena reprezentatywności przyrodniczych w województwie podkarpackim.	Opracowanie zawiera oszacowanie udziału siedlisk przyrodniczych chronionych w obszarach Natura 2000 w województwie podkarpackim.	Materiały znajdują się w posiadaniu RDOŚ w Rzeszowie
<i>Materiały niepublikowane</i>	Dane WZS w Rzeszowie z 2008: Ocena reprezentatywności motyli z zał. II DS w województwie podkarpackim (Kata 2008).	Ocena reprezentatywności motyli w województwie podkarpackim.	Opracowanie zawiera ocenę reprezentatywności gatunków motyli z zał. II DS w obszarach Natura 2000 w województwie podkarpackim.	Materiały znajdują się w posiadaniu RDOŚ w Rzeszowie
<i>Plany/strategie</i>	Plan Zagospodarowania Przestrzennego Województwa Podkarpackiego (uchwała nr XLVIII / 552 / 2002 Sejmiku Województwa Podkarpackiego z dnia 30 sierpnia 2002r.)	Dokument opisuje uwarunkowania i sposoby zagospodarowania województwa podkarpackiego.	Ogólna informacja dotycząca głównie lokalizacji dużych przedsięwzięć infrastrukturalnych na w otoczeniu obszaru.	Materiały dostępne są na stronie Podkarpackiego Biura Planowania Przestrzennego ( <a href="http://www.pbpp.pl">www.pbpp.pl</a> )

Typ informacji	Dane referencyjne	Zakres informacji	Wartość informacji	Źródło dostępu do danych
<i>Plany/ strategie</i>	Plan Zagospodarowania Przestrzennego Województwa Podkarpackiego – Perspektywa 2030 (projekt zmiany Planu) wraz z Prognozą oddziaływania na środowisko (uchwała Nr 321/7678/14 Zarządu Województwa Podkarpackiego z dnia 18 lutego 2014 r.)	Dokument opisuje uwarunkowania i sposoby zagospodarowania województwa podkarpackiego.	Ogólna informacja dotycząca głównie lokalizacji dużych przedsięwzięć infrastrukturalnych na w otoczeniu obszaru.	Materiały dostępne są na stronie Podkarpackiego Biura Planowania Przestrzennego ( <a href="http://www.pbpp.pl">www.pbpp.pl</a> )
<i>Plany/ strategie</i>	Strategia rozwoju województwa – podkarpackie 2020 wraz z Prognozą oddziaływania na środowisko (załącznik nr 1 do Uchwały Nr XXXVII/697/13 Sejmiku Województwa Podkarpackiego w Rzeszowie z dnia 26 sierpnia 2013 r.).	Dokument określający zasady i kierunki rozwoju województwa podkarpackiego.	Informacja dotycząca rozwoju gospodarki, osadnictwa oraz ochrony środowiska w województwie podkarpackim	Materiały dostępne są na stronie Samorządu Województwa Podkarpackiego ( <a href="http://umwp.podkarpackie.pl">http://umwp.podkarpackie.pl</a> )
<i>Plany/ strategie</i>	Studium uwarunkowań i kierunków zagospodarowania przestrzennego miasta i gminy Głogów Małopolski (uchwała Nr XLIV/407/2002 Rady Miejskiej w Głogowie Małopolskim z dnia 29 maja 2002 r. z późn. zm.).	Dokument opisujący uwarunkowania przyrodnicze i społeczno-gospodarcze oraz kierunki rozwoju miasta i gminy Głogów Małopolski.	Informacje dotyczące terenu miasta i gminy, jej charakterystyki geograficznej, geologicznej, klimatycznej, hydrologicznej oraz zagospodarowania terenu.	Materiały znajdują się w posiadaniu Urzędu Miejskiego w Głogowie Małopolskim.



Typ informacji	Dane referencyjne	Zakres informacji	Wartość informacji	Źródło dostępu do danych
<i>Plany/ strategie</i>	Studium uwarunkowań i kierunków zagospodarowania przestrzennego gminy Świlcza (uchwała Rady Gminy Świlcza Nr III/29/2002 Rady Gminy Świlcza z dnia 30 grudnia 2002 r., z późn. zm.).	Dokument opisujący uwarunkowania przyrodnicze i społeczno-gospodarcze oraz kierunki rozwoju gminy Świlcza.	Informacje dotyczące terenu gminy, jej charakterystyki geograficznej, geologicznej, klimatycznej, hydrologicznej oraz zagospodarowania terenu.	Materiały znajdują się w posiadaniu Urzędu Gminy w Świlczy.
<i>Plany/ strategie</i>	Studium uwarunkowań i kierunków zagospodarowania przestrzennego gminy Trzebownisko (uchwała Rady Gminy Trzebownisko Nr XII/119/99 z dnia 17.12.1999 r. z późn. zm.).	Dokument opisujący uwarunkowania przyrodnicze i społeczno-gospodarcze oraz kierunki rozwoju gminy Trzebownisko.	Informacje dotyczące terenu gminy, jej charakterystyki geograficznej, geologicznej, klimatycznej, hydrologicznej oraz zagospodarowania terenu.	Materiały znajdują się w posiadaniu Urzędu Gminy w Trzebownisku.

## 2.2. Ogólna charakterystyka obszaru

### Położenie obszaru

Obszar leży na północny zachód od Rzeszowa. Składa się z czterech enklaw położonych w dolinie rzeki Mrowla i jednego z jej dopływów, w bezpośrednim sąsiedztwie wsi: Mrowla, Wola Cicha, Rudna Mała i Zaczernie.

W podziale fizycznogeograficznym (Jerzy Kondracki: *Geografia regionalna Polski*. Warszawa: PWN, 2002) obszar zlokalizowany jest w Prowincji Karpat Zachodnich z Podkarpaciem Zachodnim i Północnym, Podprowincji Podkarpacia Północnego, Makroregionie Kotliny Sandomierskiej, Mezoregionach Pradoliny Podkarpackiej i Płaskowyżu Kolbuszowskiego, natomiast w podziale geobotanicznym (Jan Marek Matuszkiewicz. *Regionalizacja geobotaniczna Polski*, IGiPZ PAN, Warszawa, 2008) – w Dziale Wyżyn Południowopolskich, Krainie Kotliny Sandomierskiej, Okręgu Płaskowyżu Kolbuszowskiego, Podokręgach: Głogowsko-małopolskim i Ocieckim.

### Geologia

Podłożem geologicznym przeważającej części obszaru są gliny zwałowe, ich zwietrzliny oraz piaski i żwiry lodowcowe z okresu plejstocenu (Q1P). W rejonie Mrowli zastępują je piaski, żwiry, mady rzeczne oraz torfy i namuły, a także, na niewielkim fragmencie, piaski i żwiry sandrowe, również z okresu plejstocenu (Mapa Geologiczna Polski, skala 1:500000).

### Hydrologia

Obszar należy do zlewni Wisłoka – lewobrzeżnego dopływu Sanu. Trzy z czterech enklaw bezpośrednio odwadniane są przez Mrowlę, lewy dopływ Wisłoka, która przepływa przez Mrowlę, Rudną Małą, Rudną Wielką i Zaczernie. Enklawę w Woli Cichej odwadnia sieć rowów melioracyjnych uchodzących do Szlachcianki – lewego dopływu Osiny (Czarnej), która w Rudnej Małej uchodzi do Mrowli. Obszar odwadniają również rowy melioracyjne.

### Struktura krajobrazu

Kotlina Sandomierska to obszar o niewielkich deniwelacjach terenu. Najwyższe partie wznoszą się do 260 – 280 m n.p.m., dna dolin leżą zaś na wysokości ok. 140-200 m n.p.m. Pradolina, do której należy przeważająca część obszaru, znajduje się na wysokości od 180 do 240 m n.p.m. Same enklawy obejmują partie wybitnie równinne, o znikomym deniwelacjach, nie przekraczających kilku metrów. Wysokość bezwzględna to ok. 200 m n.p.m. Są to tereny otwarte, niezabudowane, z niewielkimi fragmentami zadrzewień.

### Uwarunkowania społeczno-gospodarcze oraz kierunki rozwoju społecznego i gospodarczego



Grunty położone w obszarze to w przewadze grunty rolne użytkowane kośnie, pastwiskowo oraz zajęte pod uprawę. Część to nieużytki. W bezpośrednim sąsiedztwie znajdują się zabudowania kilku miejscowości, funkcjonujących na obrzeżach dużej aglomeracji miejskiej.

### Korytarze ekologiczne

Obszar nie ma znaczenia jako korytarz ekologiczny. Nie sąsiaduje również bezpośrednio z innymi obszarami Natura 2000. Najbliżej (ok. 2 km) znajduje się obszar Natura 2000 Puszcza Sandomierska PLB180005.

### Istniejące formy ochrony przyrody

Obszar nie jest objęty formami ochrony przyrody.

## 2.3. Struktura własności i użytkowania gruntów

Typy użytków gruntowych*	Typ własności	Powierzchnia użytków w ha	% udział powierzchni w obszarze
Lasy liściaste		0,12	0,04
Grunty orne poza zasięgiem urządzeń nawadniających		9,60	3,26
Łąki, pastwiska		269,32	91,59
Złożone systemy upraw i działek		0,48	0,16
Tereny zajęte głównie przez rolnictwo z dużym udziałem roślinności naturalnej		0,77	0,26
Zabudowa miejska luźna		13,78	4,69

\*wg CORINE Land Cover 2006 (CLC2006)

## 2.4. Zagospodarowanie terenu i działalność człowieka

Brak danych

