



Fundusze Europejskie
Infrastruktura i Środowisko



Unia Europejska
Fundusz Spójności



Plan zadań ochronnych dla obszaru Natura 2000

Beskid Niski **PLB180002**

w województwie podkarpackim



Fundusze Europejskie
Infrastruktura i Środowisko



GENERALNA
DYREKCJA
OCHRONY
ŚRODOWISKA



REGIONALNA
DYREKCJA
OCHRONY
ŚRODOWISKA
W RZESZOWIE

Unia Europejska
Fundusz Spójności



Wykonawca:
Biuro Urządzania Lasu i Geodezji Leśnej
Oddział w Przemysłu

na zlecenie Regionalnej Dyrekcji Ochrony Środowiska
w Rzeszowie
2022 r.

Autor:

mgr inż. Leszek Reizer – koordynator projektu PZO

Spis treści

1. Etap wstępny prac nad Planem.....	4
1.1. Informacje ogólne	4
1.2. Ustalenie terenu objętego Planem	5
1.3. Mapa obszaru Natura 2000 objętego Planem.....	11
1.4. Opis założeń do sporządzenia Planu	12
1.5. Przedmioty ochrony wg obowiązującego SDF (stan na dzień 01.2022).....	17
1.5.1. <i>Gatunki ptaków będące przedmiotami ochrony</i>	17
1.5.2. <i>Gatunki ptaków niebędące przedmiotami ochrony</i>	20
1.6. Kluczowe instytucje/grupy dla obszaru i zakres ich odpowiedzialności	22
2. Etap II Opracowanie projektu Planu	27
2.1. Ogólna charakterystyka obszaru	27
2.2. Struktura własności i użytkowania gruntów	27
2.3. Zagospodarowanie terenu i działalność człowieka	27
2.4. Istniejące plany/programy/projekty dotyczące zagospodarowania przestrzennego.....	29
2.5. Informacja o przedmiotach ochrony objętych Planem wraz z zakresem prac terenowych – dane zweryfikowane	30
2.5.1. <i>Typy siedlisk przyrodniczych</i>	30
2.5.2. <i>Gatunki roślin i ich siedliska występujące na terenie obszaru</i>	31
2.5.3. <i>Gatunki zwierząt (bez ptaków) i ich siedliska występujące na terenie obszaru</i>	31
2.5.4. <i>Gatunki ptaków i ich siedliska występujące na terenie obszaru</i>	32
3. Stan ochrony przedmiotów ochrony objętych Planem.....	33
3.1. Rzeczywisty stan ochrony	33
3.2. Referencyjny stan ochrony	35
4. Analiza zagrożeń	36
5. Cele działań ochronnych	39
6. Ustalenie działań ochronnych	39
7. Wskazania do dokumentów planistycznych.....	42
8. Przesłanki sporządzenia planu ochrony	42
9. Projekt weryfikacji SDF obszaru i jego granic	42
9.1. Projekt zmiany SDF	43
9.2. Projekt zmiany granicy obszaru	43
10. Opis procesu komunikacji z różnymi grupami interesu	44
11. Zestawienie uwag i wniosków.....	44
12. Literatura	45

**Dokumentacja Planu Zadań Ochronnych obszaru Natura 2000 PLB180002 Beskid Niski
w województwach podkarpackim i małopolskim**

1. Etap wstępny prac nad Planem

1.1. Informacje ogólne

Nazwa obszaru	<i>Beskid Niski</i>
Kod obszaru	<i>PLB180002</i>
Opis granic obszaru	<i>Tabela punktów załamania granic (plik PDF, załącznik nr 1)</i>
SDF	<i>Standardowy Formularz Danych (plik PDF, załącznik nr 2)</i>
Położenie	<i>Województwo Podkarpackie; powiat jasielski, gminy: Dębowiec, Krempna, Nowy Żmigród, Osiek Jasielski; powiat krośnieński, gminy: Dukla, Dukla - obszar wiejski, Iwonicz-Zdrój - obszar wiejski, Rymanów - obszar wiejski, Bukowsko, Komańcza, Zarszyn. Województwo Małopolskie; powiat nowosądecki, gminy: Grybów, Kamionka Wielka, Krynica-Zdrój - obszar wiejski, Łabowa, Nawojowa; powiat gorlicki, gminy: Gorlice, Lipinki, Ropa, Sękowa, Uście Gorlickie.</i>
Powierzchnia obszaru (w ha)	<i>151966,63 ha</i>
Status prawny	<i>Obszar specjalnej ochrony ptaków utworzony Rozporządzeniem Ministra Środowiska z dnia 5 września 2007 r. zmieniającym rozporządzenie w sprawie obszarów specjalnej ochrony ptaków Natura 2000 (Dz. U. z 2007 r. nr 179 poz. 1275 ze zm.), zmienione Rozporządzeniem Ministra Środowiska 12.01.2011 r. w sprawie obszarów specjalnej ochrony ptaków (Dz. U. z 2011 r. nr 25 poz. 133)</i>
Termin zatwierdzenia Planu*	<i>Plan nie został zatwierdzony.</i>
Wykonawca projektu Planu	<i>Biuro Urządzania Lasu i Geodezji Leśnej Oddział w Przemyślu, ul. Wysockiego 46a, 37-700 Przemyśl tel. (16) 670 52 81; e-mail: sekretariat@przemysl.buligl.pl, www.przemysl.buligl.pl Zespół autorski: mgr inż. Leszek Reizer</i>
Planista Regionalny / Osoba odpowiedzialna w RDOŚ	<i>Krzysztof Cholewa Adam Smoleń Wojciech Cyran tel. 17 78 50 044 wew. 666</i>
Sprawujący nadzór	<i>Regionalny Dyrektor Ochrony Środowiska w Rzeszowie, Al. Józefa Piłsudskiego 38, 35-001 Rzeszów Regionalny Dyrektor Ochrony Środowiska w Krakowie, Plac Na Stawach 3, 30-107 Kraków Dyrektor Magurskiego Parku Narodowego, Krempna 59, 38 – 232 Krempna</i>

* Informacja powinna zostać uzupełniona po ustanowieniu właściwego zarządzenia.

1.2. Ustalenie terenu objętego Planem

L.p.	Nazwa krajowej formy ochrony przyrody lub nadleśnictwa, pokrywającej/go się z obszarem, która/e może powodować wyłączenie części terenu ze sporządzania Planu	Dokument planistyczny	Uzasadnienie wyłączenia części terenu ze sporządzania PZO	Powierzchnia krajowej formy ochrony przyrody lub nadleśnictwa pokrywająca się z obszarem [ha]
1.	Magurski Park Narodowy	brak planu ochrony	Dla obszaru Magurskiego PN aktualnie tworzony jest plan ochrony.	18604,42
2.	Jaślicki Park Krajobrazowy	Plan ochrony ustanowiony Rozporządzeniem Wojewody Podkarpackiego z dnia 30 września 2003 r.	Nie stwierdzono przesłanek określonych w art. 28 ust. 11 ustawy o ochronie przyrody, które uzasadniałyby nieobejmowanie jakiegokolwiek części obszaru projektem Planu.	25830,00 poza LP i PN 6654,32
3.	Otulina Popradzkiego Parku Krajobrazowego	brak planu ochrony	Nie stwierdzono przesłanek określonych w art. 28 ust. 11 ustawy o ochronie przyrody, które uzasadniałyby nieobejmowanie jakiegokolwiek części obszaru projektem Planu.	925,039 poza LP i PN 848,16
4.	Obszar Chronionego Krajobrazu Beskidu Niskiego	brak planu ochrony	brak podstaw do wyłączenia	43922,16 poza LP i PN 22657,67
5.	Południowomałopolski Obszar Chronionego Krajobrazu	brak planu ochrony	brak podstaw do wyłączenia	63257,60 poza LP i PN 63097,83
6.	Wschodniobeskidzki Obszar Chronionego Krajobrazu	brak planu ochrony	brak podstaw do wyłączenia	4,16

L.p.	Nazwa krajowej formy ochrony przyrody lub nadleśnictwa, pokrywającej/go się z obszarem, która/e może powodować wyłączenie części terenu ze sporządzania Planu	Dokument planistyczny	Uzasadnienie wyłączenia części terenu ze sporządzania PZO	Powierzchnia krajowej formy ochrony przyrody lub nadleśnictwa pokrywająca się z obszarem [ha]
7.	Rezerwat przyrody „Bukowica”	brak planu ochrony	Stwierdzono przesłanki określone w art. 28 ust. 11 ustawy o ochronie przyrody w ramach PUL, które uzasadniałyby nieobejmowanie części obszaru projektem Planu.	294,04
8.	Rezerwat przyrody „Cisy w Nowej Wsi”	brak planu ochrony	brak podstaw do wyłączenia	2,38
9.	Rezerwat przyrody „Igiełki”	brak planu ochrony	Stwierdzono przesłanki określone w art. 28 ust. 11 ustawy o ochronie przyrody w ramach PUL, które uzasadniałyby nieobejmowanie części obszaru projektem Planu.	27,85
10.	Rezerwat przyrody „Kornuty”	brak planu ochrony	brak podstaw do wyłączenia	11,90
11.	Rezerwat przyrody „Modrzyna”	brak planu ochrony	Stwierdzono przesłanki określone w art. 28 ust. 11 ustawy o ochronie przyrody w ramach PUL, które uzasadniałyby nieobejmowanie części obszaru projektem Planu.	17,32
12.	Rezerwat przyrody „Przełom Jasiołki”	brak planu ochrony	Stwierdzono przesłanki określone w art. 28 ust. 11 ustawy o ochronie przyrody w ramach PUL, które uzasadniałyby nieobejmowanie części obszaru projektem Planu.	121,10

L.p.	Nazwa krajowej formy ochrony przyrody lub nadleśnictwa, pokrywającej/go się z obszarem, która/e może powodować wyłączenie części terenu ze sporządzania Planu	Dokument planistyczny	Uzasadnienie wyłączenia części terenu ze sporządzania PZO	Powierzchnia krajowej formy ochrony przyrody lub nadleśnictwa pokrywająca się z obszarem [ha]
13.	Rezerwat przyrody „Rezerwat Tysiąclecia na Cergowej Górze”	brak planu ochrony	Stwierdzono przesłanki określone w art. 28 ust. 11 ustawy o ochronie przyrody w ramach PUL, które uzasadniałyby nieobejmowanie części obszaru projektem Planu.	61,74
14.	Rezerwat przyrody „Wadernik”	brak planu ochrony	Stwierdzono przesłanki określone w art. 28 ust. 11 ustawy o ochronie przyrody w ramach PUL, które uzasadniałyby nieobejmowanie części obszaru projektem Planu.	10,82
15.	Rezerwat przyrody „Źródlika Jasiołki”	brak planu ochrony	Stwierdzono przesłanki określone w art. 28 ust. 11 ustawy o ochronie przyrody w ramach PUL, które uzasadniałyby nieobejmowanie części obszaru projektem Planu.	1571,90
16.	Rezerwat przyrody „Kamień nad Jaśliskami”	brak planu ochrony	Stwierdzono przesłanki określone w art. 28 ust. 11 ustawy o ochronie przyrody w ramach PUL, które uzasadniałyby nieobejmowanie części obszaru projektem Planu.	302,18

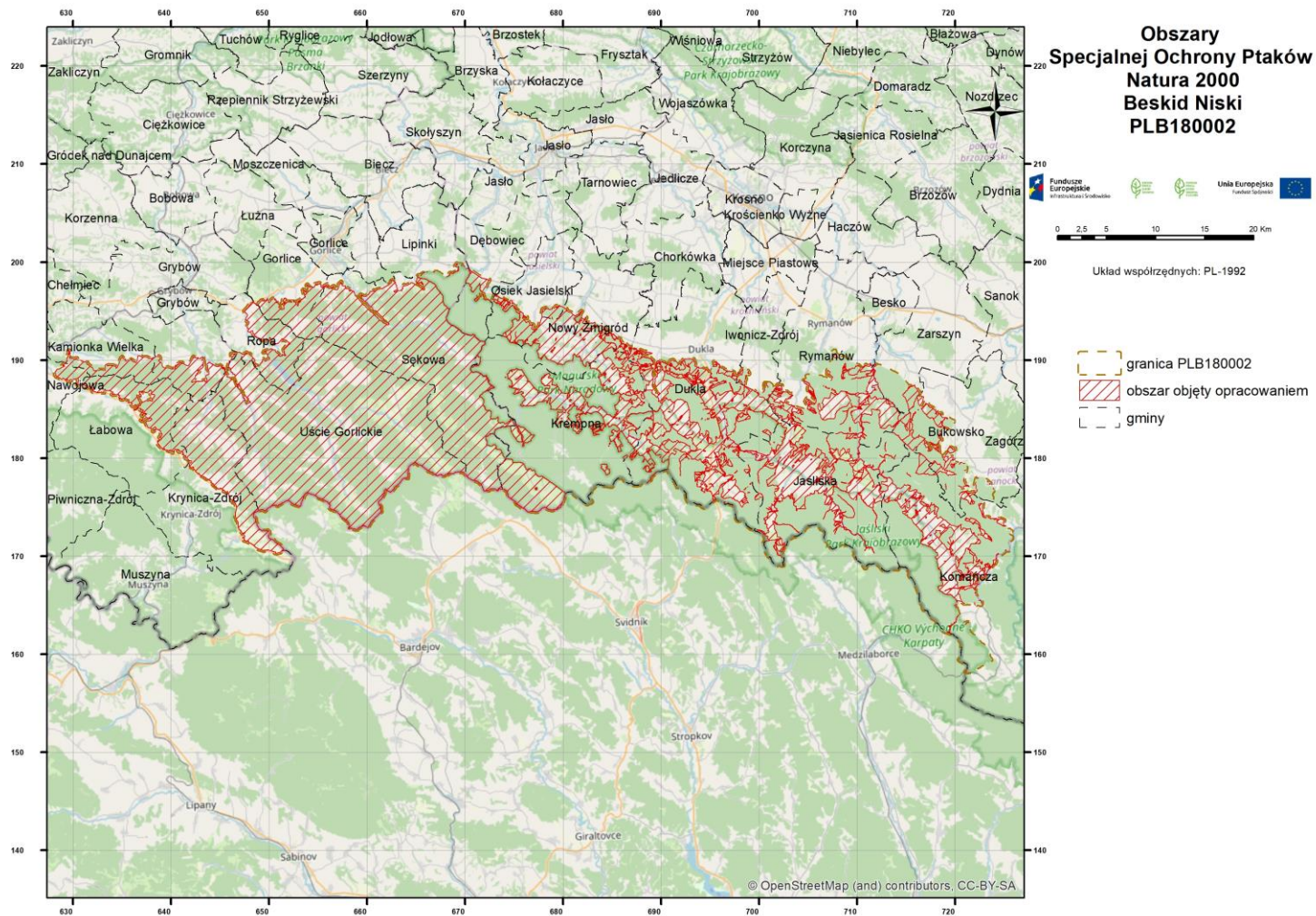
L.p.	Nazwa krajowej formy ochrony przyrody lub nadleśnictwa, pokrywającej/go się z obszarem, która/e może powodować wyłączenie części terenu ze sporządzania Planu	Dokument planistyczny	Uzasadnienie wyłączenia części terenu ze sporządzania PZO	Powierzchnia krajowej formy ochrony przyrody lub nadleśnictwa pokrywająca się z obszarem [ha]
17.	Rezerwat przyrody „Kamień nad Rzepedzią”	brak planu ochrony	Stwierdzono przesłanki określone w art. 28 ust. 11 ustawy o ochronie przyrody w ramach PUL, które uzasadniałyby nieobejmowanie części obszaru projektem Planu.	90,83
18.	Rezerwat przyrody „Łysa Góra”	brak planu ochrony	Stwierdzono przesłanki określone w art. 28 ust. 11 ustawy o ochronie przyrody w ramach PUL, które uzasadniałyby nieobejmowanie części obszaru projektem Planu.	159,68
19.	Nadleśnictwo Dukla	Plan urządzenia lasu na lata 2018 – 2027 – Decyzja Ministra Środowiska nr DL-I.4100.3.2019 z dnia 2 października 2019 r.	Stwierdzono przesłanki określone w art. 28 ust. 11 ustawy o ochronie przyrody, które uzasadniałyby nieobejmowanie części obszaru projektem Planu.	12576,08
20.	Nadleśnictwo Kołaczyce	Plan urządzenia lasu na lata 2018 - 2027 – Decyzja Ministra Środowiska nr DL-I.4100.4.2019 z dnia 2 października 2019 r.	Stwierdzono przesłanki określone w art. 28 ust. 11 ustawy o ochronie przyrody, które uzasadniałyby nieobejmowanie części obszaru projektem Planu.	114,12

L.p.	Nazwa krajowej formy ochrony przyrody lub nadleśnictwa, pokrywającej/go się z obszarem, która/e może powodować wyłączenie części terenu ze sporządzania Planu	Dokument planistyczny	Uzasadnienie wyłączenia części terenu ze sporządzania PZO	Powierzchnia krajowej formy ochrony przyrody lub nadleśnictwa pokrywająca się z obszarem [ha]
21.	Nadleśnictwo Komańcza	Plan urządzenia lasu na lata 2016 - 2025 – Decyzja Ministra Środowiska nr DL-I.611.8.2016 z dnia 17 października 2016 r.	Stwierdzono przesłanki określone w art. 28 ust. 11 ustawy o ochronie przyrody, które uzasadniałyby nieobejmowanie części obszaru projektem Planu.	6021,89
22.	Nadleśnictwo Rymanów	Plan urządzenia lasu na lata 2019 – 2028 – Decyzja Ministra Środowiska nr DL-WGL.4100.80.2019 z dnia 21 maja 2020 r.	Stwierdzono przesłanki określone w art. 28 ust. 11 ustawy o ochronie przyrody, które uzasadniałyby nieobejmowanie części obszaru projektem Planu.	18952,49
23.	Nadleśnictwo Lesko	Plan urządzenia lasu na lata 2019 – 2028 – Decyzja Ministra Środowiska nr DL-WGL.4100.77.2019 z dnia 5 sierpnia 2020 r.	Stwierdzono przesłanki określone w art. 28 ust. 11 ustawy o ochronie przyrody, które uzasadniałyby nieobejmowanie części obszaru projektem Planu.	2408,69
24.	Nadleśnictwo Gorlice	Plan urządzenia lasu na lata 2016 - 2025	Nie stwierdzono przesłanek określonych w art. 28 ust. 11 ustawy o ochronie przyrody, które uzasadniałyby nieobejmowanie jakiegokolwiek części obszaru projektem Planu.	13782,89

L.p.	Nazwa krajowej formy ochrony przyrody lub nadleśnictwa, pokrywającej/go się z obszarem, która/e może powodować wyłączenie części terenu ze sporządzania Planu	Dokument planistyczny	Uzasadnienie wyłączenia części terenu ze sporządzania PZO	Powierzchnia krajowej formy ochrony przyrody lub nadleśnictwa pokrywająca się z obszarem [ha]
25.	Nadleśnictwo Łosie	Plan urządzenia lasu na lata 2019 - 2028	Nie stwierdzono przesłanek określonych w art. 28 ust. 11 ustawy o ochronie przyrody, które uzasadniałyby nieobejmowanie jakiegokolwiek części obszaru projektem Planu.	16753,21
26.	Nadleśnictwo Nawojowa	Plan urządzenia lasu na lata 2020 - 2029	Nie stwierdzono przesłanek określonych w art. 28 ust. 11 ustawy o ochronie przyrody, które uzasadniałyby nieobejmowanie jakiegokolwiek części obszaru projektem Planu.	5633,55
27.	Nadleśnictwo Piwniczna	Plan urządzenia lasu na lata 2019 - 2028	Nie stwierdzono przesłanek określonych w art. 28 ust. 11 ustawy o ochronie przyrody, które uzasadniałyby nieobejmowanie jakiegokolwiek części obszaru projektem Planu.	174,11

Teren objęty PZO: 93288,94 ha

1.3. Mapa obszaru Natura 2000 objętego Planem



Opis granic obszaru Natura 2000 objętego Planem

Numeryczny wektor granic GIS - załącznik shapefile

1.4. Opis założeń do sporządzenia Planu

*Obszar Natura 2000 Beskid Niski jest położony na terenie dwóch województw: małopolskiego i podkarpackiego, Plan zadań ochronnych w związku z tym zostanie ustanowiony wspólnym zarządzeniem przez właściwych Regionalnych Dyrektorów Ochrony Środowiska w Krakowie i w Rzeszowie.
W obecnej dokumentacji nie uwzględniono część obszaru Natura 2000 Beskid Niski pozostającej w granicach Magurskiego Parku Narodowego, dla którego zakres Planu zadań ochronnych zostanie uwzględniony w Planie Ochrony Magurskiego Parku Narodowego oraz części obszaru będącej w zasięgu Nadleśnictw Dukla, Kołaczyce, Komańcza, Lesko, Rymanów, dla których PUL spełnia przesłanki określone z art. 28 ust. 11 ustawy o ochronie przyrody.*

Głównym celem Planu będzie określenie działań i sformułowanie zapisów pozwalających na skuteczną ochronę gatunków ptaków wskazanych jako przedmioty ochrony oraz ich siedlisk.

Wykonane zostaną badania terenowe i ekspertyzy służące uzupełnieniu informacji o obszarze.

Plan zadań ochronnych (PZO) jest narzędziem ochrony gatunków ptaków i ich siedlisk stanowiących przedmiot ochrony w obszarze Natura 2000.

Podstawowym celem opracowania projektu Planu jest szybkie podjęcie działań, niezbędnych do zachowania przedmiotów ochrony. Obowiązek sporządzenia planu zadań ochronnych dla obszaru Natura 2000 wynika z art. 28 ust. 1 ustawy z dnia 16 kwietnia 2004 r. o ochronie przyrody (tekst jedn. Dz. U. z 2022 r. poz. 916). Szczegółowy zakres dokumentu określa rozporządzenie Ministra Środowiska z dnia 17 lutego 2010 r. w sprawie sporządzania projektu planu zadań ochronnych dla obszaru Natura 2000 (Dz. U. z 2010 r., Nr 34, poz. 186, z późn. zm.).

Zakres prac koniecznych dla sporządzania projektu planu zadań ochronnych dla obszaru obejmuje:

- opisanie granic obszaru w postaci wykazu współrzędnych punktów załamania granicy;*
- zgromadzenie, zweryfikowanie i uzupełnienie informacji o obszarze i przedmiotach ochrony, istotnych dla ich ochrony;*

- ocenę stanu ochrony przedmiotów ochrony;
- ocenę istniejących i potencjalnych zagrożeń dla utrzymania lub osiągnięcia właściwego stanu przedmiotów ochrony;
- ustalenie celów działań ochronnych do osiągnięcia w okresie, na jaki jest sporządzany plan zadań ochronnych;
- ustalenie działań ochronnych wynikających z ustalonych celów działań ochronnych;
- ustalenie koniecznych zmian obowiązujących studiów uwarunkowań i kierunków zagospodarowania przestrzennego gmin i miejscowych planów zagospodarowania przestrzennego;
- ocenę potrzeby sporządzenia planu ochrony dla części lub całości obszaru oraz terminu jego sporządzenia;
- sporządzenie dokumentacji projektu planu zadań ochronnych w formie elektronicznej, opracowanej w formie opisu tekstowego, zestawień tabelarycznych, przedstawień graficznych, map, baz danych, w tym cyfrowych warstw informacyjnych.

PZO sporządza się w oparciu o istniejącą i możliwą do szybkiego zebrania wiedzę na temat obszaru Natura 2000. W ramach procesu planistycznego należy przeprowadzić niezbędne badania terenowe i ustalić czy szczegółowe inwentaryzacje są potrzebne do właściwego określenia działań ochronnych. Plan zadań ochronnych sporządza się na okres 10 lat. Jest on ustanawiany zarządzeniem regionalnego dyrektora ochrony środowiska.

Skutki ustanowionego PZO dla obszaru Natura 2000 to między innymi:

- określenie zakresu rzeczowego i kosztów działań niezbędnych dla ochrony obszaru wraz z ich harmonogramem, umożliwiającym występowanie o środki na ich wykonanie;
- ustanowienie formalnych podstaw występowania o środki na wykonanie niezbędnych prac;
- podsumowanie wiedzy o obszarze i przedmiotach ochrony, służącej do późniejszego śledzenia zmian oraz określenie w jakim zakresie wymaga uzupełnienia;
- ustalenie systemu monitorowania stanu przedmiotów ochrony, w tym skutków prowadzonych działań ochronnych;
- ułatwienie kwalifikowania przedsięwzięć/działań pod kątem możliwości wywierania negatywnego wpływu na obszar, z zastrzeżeniem, że przedsięwzięcie/działania nie ujęte w planie jako zagrożenia należy traktować jako mogące potencjalnie znacząco negatywnie oddziaływać na obszar;
- określenie „założeń ochrony obszaru” i celów planu zadań ochronnych jako „punktu odniesienia” dla ocen oddziaływania przedsięwzięć/działań na obszar Natura 2000 oraz dla strategicznych ocen oddziaływania innych planów;
- wskazanie ryzykownych/niewłaściwych zapisów w istniejących studiach i planach z punktu widzenia ochrony obszaru (nie pociąga to za sobą obowiązku zmiany planu/studium przez gminę, ale jest informacją, że realizacja takich zapisów studiów lub planów może napotkać na problemy w procedurze ocenowej);

- jest podstawą do zastosowania w razie potrzeby art. 37 ust. 2 ustawy o ochronie przyrody („jeżeli działania na obszarze Natura 2000 zostały podjęte niezgodnie z ustaleniami planu zadań ochronnych lub planu ochrony, regionalny dyrektor ochrony środowiska (...) nakazuje ich natychmiastowe wstrzymanie i podjęcie w wyznaczonym terminie niezbędnych czynności w celu przywrócenia poprzedniego stanu danego obszaru, jego części lub chronionych na nim gatunków”);
- uregulowanie zasad wdrażania programów rolnośrodowiskowych, które muszą być zgodne z zapisami PZO;
- opisanie nowo znalezionych gatunków lub siedlisk, które powinny być przedmiotami ochrony w obszarze (umożliwia to m.in. stosowanie wobec nich art. 6(4) Dyrektywy siedliskowej);
- określenie konieczności sporządzenia planu ochrony oraz zmian/modyfikacji SDF/granicy obszaru.

PZO nie jest sposobem na zwolnienie jakichkolwiek działań z obowiązujących procedur, np. PZO nie zastąpi, w stosunku do żadnych planów ani przedsięwzięć, procedury oceny oddziaływania na obszar Natura 2000.

Udział społeczeństwa w procesie planistycznym, prowadzony jest na zasadach i w trybie określonym w ustawie z dnia 3 października 2008 r. o udostępnianiu informacji o środowisku i jego ochronie, udziale społeczeństwa w ochronie środowiska oraz o ocenach oddziaływania na środowisko (tekst jedn. Dz. U. z 2021 r. poz. 2373 z późn. zm.)

Zainteresowane osoby i instytucje będą mogły aktywnie uczestniczyć w procesie planowania. Udział przedstawicieli różnych instytucji, grup społecznych i profesji pozwoli zoptymalizować proces planowania PZO.

Informacja o postępie prac, prowadzonych spotkaniach i dokonywanych uzgodnieniach będzie zamieszczana na stronie internetowej RDOŚ w Rzeszowie. Za pośrednictwem dostępnych kanałów teleinformatycznych będzie można zapoznawać się z bieżącym stanem prac nad projektem Planu i zgłaszać uwagi i wnioski podczas procesu planistycznego.

Przedmiotami ochrony wg obowiązującego SDF (01.2022) jest 24 gatunków ptaków, w tym 20 gatunków z załącznika I Dyrektywy Ptasiej i 4 innych, ważnych wymienionych w pkt. 3.2 standardowego formularza danych:

- A031 bocian czarny *Ciconia nigra*
- A072 trzmielojad *Pernis apivorus*
- A089 orlik krzykliwy *Clanga pomarina*
- A091 orzeł przedni *Aquila chrysaetos*
- A103 sokół wędrowny *Falco peregrinus*
- A104 jarząbek *Tetrastes bonasia*
- A122 derkacz *Crex crex*
- A215 puchacz *Bubo bubo*

- A217 sóweczka *Glaucidium passerinum*
- A220 puszczyk uralski *Strix uralensis*
- A223 włochatka *Aegolius funereus*
- A224 lelek *Caprimulgus europaeus*
- A229 zimorodek *Alcedo atthis*
- A234 dzięcioł zielonosiwy *Picus canus*
- A239 dzięcioł biało-grzbiety *Dendrocopos leucotos*
- A429 dzięcioł białoszyi *Dendrocopos syriacus*
- A241 dzięcioł trójpalczasty *Picoides tridactylus*
- A320 muchołówka mała *Ficedula parva*
- A321 muchołówka białoszyja *Ficedula albicollis*
- A338 gąsiorek *Lanius collurio*.

inne ważne (gatunki migrujące):

- A168 brodziec piskliwy *Actitis hypoleucos*
- A261 pliszka górską *Motacilla cinerea*
- A264 pluszcz *Cinclus cinclus*
- A282 drozd obrożny *Turdus torquatus*

Ponadto, w obszarze występują inne gatunki ptaków z załącznika I DP, których aktualne populacje występujące w obszarze zostały uznane za nieznaczącą. Są to:

- A031 bocian biały *Ciconia ciconia*
- A073 kania czarna *Milvus migrans*
- A074 kania ruda *Milvus milvus*
- A075 bielik *Haliaeetus albicilla*
- A080 gadożer *Circaetus gallicus*
- A081 błotniak stawowy *Circus aeruginosus*
- A082 błotniak zbożowy *Circus cyaneus*
- A084 błotniak łąkowy *Circus pygargus*
- A094 rybołów *Pandion haliaetus*
- A127 żuraw *Grus grus*
- A166 łączak *Tringa glareola*
- A193 rybitwa rzeczna *Sterna hirundo*



- A231 *kraska Coracias garrulus*
 - A236 *dzięcioł czarny Dryocopus martius*
 - A238 *dzięcioł średni Dendrocopos medius*
 - A246 *lerka Lullula arborea*
 - A272 *podróżniczek Luscinia svecica*
 - A307 *jarzębatka Sylvia nisoria*
- inne ważne (gatunki migrujące):*
- A344 *orzechówka Nucifraga caryocatactes.*

1.5. Przedmioty ochrony wg obowiązującego SDF (stan na dzień 01.2022)

1.5.1. Gatunki ptaków będące przedmiotami ochrony

Kod	Nazwa polska	Nazwa łacińska	Pop. osiadła		Pop. rozrodcza		Pop. przemieszczająca się		Pop. zimująca		Jednostka liczebności	Ocena populacji	Ocena st. zach.	Ocena izolacji	Ocena ogólna
			Min.	Max	Min.	Max	Min.	Max	Min.	Max					
A168	brodziec piskliwy	<i>Actitis hypoleucos</i>			60	80					i	C	C	C	C
A223	włochatka	<i>Aegolius funereus</i>			10	12					i	C	C	C	C
A229	zimorodek	<i>Alcedo atthis</i>			50	60					i	C	C	C	C
A091	orzeł przedni	<i>Aquila chrysaetos</i>			6	6					i	A	B	B	A
A089	orlik krzykliwy	<i>Aquila pomarina (Clanga pomarina*)</i>			160	180					i	B	B	C	B
A104	jarząbek	<i>Bonasa bonasia (Tetrastes bonasia)</i>	400	450							i	C	C	C	C
A215	puchacz	<i>Bubo bubo</i>	2	3							i	B	C	B	C
A224	lelek	<i>Caprimulgus europaeus</i>			60	80					i	C	C	C	C

Kod	Nazwa polska	Nazwa łacińska	Pop. osiadła		Pop. rozrodcza		Pop. przemieszczająca się		Pop. zimująca		Jednostka liczebności	Ocena populacji	Ocena st. zach.	Ocena izolacji	Ocena ogólna
			Min.	Max	Min.	Max	Min.	Max	Min.	Max					
A030	bocian czarny	<i>Ciconia nigra</i>			30	40					i	B	B	C	B
A264	pluszcz	<i>Cinclus cinclus</i>			60	80					i	C	C	C	C
A122	derkacz	<i>Crex crex</i>			300	400					i	C	C	C	C
A239	dzięcioł białogrzbiety	<i>Dendrocopos leucotos</i>	300	350							i	A	A	C	A
A429	dzięcioł białoszyi	<i>Dendrocopos syriacus</i>	10	12							i	B	C	C	C
A103	sokół wędrowny	<i>Falco peregrinus</i>			1	1					i	C	C	C	C
A321	mucholówka białoszyja	<i>Ficedula albicollis</i>			1400	1800					i	C	C	C	C
A320	mucholówka mała	<i>Ficedula parva</i>			1200	1800					i	B	B	C	B
A217	sóweczka	<i>Glaucidium passerinum</i>	12	18							i	B	C	C	B
A338	gąsiorek	<i>Lanius collurio</i>			1000	1400					i	C	C	C	C



Fundusze Europejskie
Infrastruktura i Środowisko



Unia Europejska
Fundusz Spójności



Kod	Nazwa polska	Nazwa łacińska	Pop. osiadła		Pop. rozrodcza		Pop. przemieszczająca się		Pop. zimująca		Jednostka liczebności	Ocena populacji	Ocena st. zach.	Ocena izolacji	Ocena ogólna
			Min.	Max	Min.	Max	Min.	Max	Min.	Max					
A261	pliszka górska	<i>Motacilla cinerea</i>			160	240					i	C	C	C	C
A241	trzmiełojad	<i>Pernis apivorus</i>			20	30					i	C	C	C	C
A241	dzięcioł trójpalczasty	<i>Picoides tridactylus</i>	35	45							i	B	B	C	B
A234	dzięcioł zielonosiwy	<i>Picus canus</i>	130	160							i	B	B	C	B
A220	puszczyk uralski	<i>Strix uralensis</i>	370	420							i	A	B	C	A
A282	drozd obrożny	<i>Turdus torquatus</i>			80	100					i	C	C	C	C

* nazwa zgodnie z Rozporządzeniem Ministra Środowiska z dnia 16 grudnia 2016 r. w sprawie ochrony gatunkowej zwierząt

1.5.2. Gatunki ptaków niebędące przedmiotami ochrony

Kod	Nazwa polska	Nazwa łacińska	Pop. osiadła		Pop. rozrodcza		Pop. przemieszczająca się		Pop. zimująca		Jednostka liczebności	Ocena populacji	Ocena st. zach.	Ocena izolacji	Ocena ogólna
			Min.	Max	Min.	Max	Min.	Max	Min.	Max					
A031	bocian biały	<i>Ciconia ciconia</i>			34	34					i	D			
A080	gadożer	<i>Circaetus gallicus</i>										D			
A081	blotniak stawowy	<i>Circus aeruginosus</i>										D			
A082	blotniak zbożowy	<i>Circus cyaneus</i>					100	150			i	D			
A084	blotniak łąkowy	<i>Circus pygargus</i>			1	2					i	D			
A231	kraska	<i>Coracias garrulus</i>										D			
A238	dzięcioł średni	<i>Dendrocopos medius</i>	30	40							i	D			
A236	dzięcioł czarny	<i>Dryocopus martius</i>	140	160							i	D			
A127	żuraw	<i>Grus grus</i>					2000	3000			i	D			



Fundusze Europejskie
Infrastruktura i Środowisko



Unia Europejska
Fundusz Spójności



Kod	Nazwa polska	Nazwa łacińska	Pop. osiadła		Pop. rozrodcza		Pop. przemieszczająca się		Pop. zimująca		Jednostka liczebności	Ocena populacji	Ocena st. zach.	Ocena izolacji	Ocena ogólna
			Min.	Max	Min.	Max	Min.	Max	Min.	Max					
A075	bielik	<i>Haliaeetus albicilla</i>					20	40			i	D			
A246	lerka	<i>Lullula arborea</i>										D			
A272	podróżniczek	<i>Luscinia svecica</i>										D			
A073	kania czarna	<i>Milvus migrans</i>										D			
A074	kania ruda	<i>Milvus milvus</i>										D			
A344	orzechówka	<i>Nucifraga caryocatactes</i>			300	400					i	D			
A094	rybołów	<i>Pandion haliaetus</i>					50	100			i	D			
A193	rybitwa rzeczna	<i>Sterna hirundo</i>										D			
A307	jarzębatka	<i>Sylvia nisoria</i>			120	160					i	D			
A166	łęczak	<i>Tringa glareola</i>										D			

1.6. Kluczowe instytucje/grupy dla obszaru i zakres ich odpowiedzialności

L.p.	Instytucja/osoby	Opis istotności dla obszaru (fakultatywne)
1.	Urząd Gminy Nawojowa	Lokalne zadania planistyczne i zagadnienia inwestycyjne
2.	Urząd Gminy Kamionka Wielka	Lokalne zadania planistyczne i zagadnienia inwestycyjne
3.	Urząd Gminy Łabowa	Lokalne zadania planistyczne i zagadnienia inwestycyjne
4.	Urząd Gminy Krynica-Zdrój	Lokalne zadania planistyczne i zagadnienia inwestycyjne
5.	Urząd Gminy Grybów	Lokalne zadania planistyczne i zagadnienia inwestycyjne
6.	Urząd Gminy Ropa	Lokalne zadania planistyczne i zagadnienia inwestycyjne
7.	Urząd Gminy Gorlice	Lokalne zadania planistyczne i zagadnienia inwestycyjne
8.	Urząd Gminy Uście Gorlickie	Lokalne zadania planistyczne i zagadnienia inwestycyjne
9.	Urząd Gminy Sękowa	Lokalne zadania planistyczne i zagadnienia inwestycyjne
10.	Urząd Gminy Lipinki	Lokalne zadania planistyczne i zagadnienia inwestycyjne
11.	Urząd Gminy Dębowiec	Lokalne zadania planistyczne i zagadnienia inwestycyjne
12.	Urząd Gminy Osiek Jasielski	Lokalne zadania planistyczne i zagadnienia inwestycyjne
13.	Urząd Gminy Nowy Żmigród	Lokalne zadania planistyczne i zagadnienia inwestycyjne
14.	Urząd Gminy Krempna	Lokalne zadania planistyczne i zagadnienia inwestycyjne
15.	Urząd Gminy Dukla	Lokalne zadania planistyczne i zagadnienia inwestycyjne
16.	Urząd Gminy Iwonicz-Zdrój	Lokalne zadania planistyczne i zagadnienia inwestycyjne
17.	Urząd Gminy Rymanów	Lokalne zadania planistyczne i zagadnienia inwestycyjne
18.	Urząd Gminy Zarszyn	Lokalne zadania planistyczne i zagadnienia inwestycyjne
19.	Urząd Gminy Bukowisko	Lokalne zadania planistyczne i zagadnienia inwestycyjne
20.	Urząd Gminy Komańcza	Lokalne zadania planistyczne i zagadnienia inwestycyjne
21.	Urząd Gminy Jaśliska	Lokalne zadania planistyczne i zagadnienia inwestycyjne
22.	Regionalny Zarząd Gospodarki Wodnej w Rzeszowie	Zarządzanie obiektami hydrotechnicznymi i niektórymi wodami w obszarze. osiągnięcie celów środowiskowych dla zarządzanych wód
23.	Regionalny Zarząd Gospodarki Wodnej w Krakowie	Zarządzanie obiektami hydrotechnicznymi i niektórymi wodami w obszarze. osiągnięcie celów środowiskowych dla zarządzanych wód
24.	Nadleśnictwo Dukla	Zarządzający obszarami leśnymi w obszarze, gospodarka leśna i ochrona przyrody
25.	Nadleśnictwo Gorlice	Zarządzający obszarami leśnymi w obszarze, gospodarka leśna i ochrona przyrody



Fundusze Europejskie
Infrastruktura i Środowisko



Unia Europejska
Fundusz Spójności



L.p.	Instytucja/osoby	Opis istotności dla obszaru (fakultatywne)
26.	<i>Nadleśnictwo Kołaczyce</i>	<i>Zarządzający obszarami leśnymi w obszarze, gospodarka leśna i ochrona przyrody</i>
27.	<i>Nadleśnictwo Komańcza</i>	<i>Zarządzający obszarami leśnymi w obszarze, gospodarka leśna i ochrona przyrody</i>
28.	<i>Nadleśnictwo Lesko</i>	<i>Zarządzający obszarami leśnymi w obszarze, gospodarka leśna i ochrona przyrody</i>
29.	<i>Nadleśnictwo Łosie</i>	<i>Zarządzający obszarami leśnymi w obszarze, gospodarka leśna i ochrona przyrody</i>
30.	<i>Nadleśnictwo Nawojowa</i>	<i>Zarządzający obszarami leśnymi w obszarze, gospodarka leśna i ochrona przyrody</i>
31.	<i>Nadleśnictwo Piwniczna</i>	<i>Zarządzający obszarami leśnymi w obszarze, gospodarka leśna i ochrona przyrody</i>
32.	<i>Nadleśnictwo Rymanów</i>	<i>Zarządzający obszarami leśnymi w obszarze, gospodarka leśna i ochrona przyrody</i>
33.	<i>Magurski Park Narodowy</i>	<i>Sprawowanie nadzoru nad obszarem Magurskiego Parku Narodowego, prowadzenie działalności naukowej, edukacyjnej, turystycznej, ochrona przyrody.</i>
34.	<i>Agencja Restrukturyzacji i Modernizacji Rolnictwa, Małopolski Oddział Regionalny</i>	<i>Płatności bezpośrednie i płatności wynikające z wdrażania PROW. Kontrola na miejscu, w tym kontrola minimalnych norm i kontrola przestrzegania wymogów wzajemnej zgodności.</i>
35.	<i>Agencja Restrukturyzacji i Modernizacji Rolnictwa, Podkarpacki Oddział Regionalny</i>	<i>Płatności bezpośrednie i płatności wynikające z wdrażania PROW. Kontrola na miejscu, w tym kontrola minimalnych norm i kontrola przestrzegania wymogów wzajemnej zgodności.</i>
36.	<i>Regionalna Dyrekcja Ochrony Środowiska w Krakowie</i>	<i>Realizacja polityki ochrony środowiska w skali województwa, prowadzenie spraw związanych z ochroną przyrody, nadzór i kontrola nad formami ochrony przyrody oraz propagowanie zasad ochrony przyrody oraz udostępnianie informacji o środowisku.</i>
37.	<i>Regionalna Dyrekcja Ochrony Środowiska w Rzeszowie</i>	<i>Realizacja polityki ochrony środowiska w skali województwa, prowadzenie spraw związanych z ochroną przyrody, nadzór i kontrola nad formami ochrony przyrody oraz propagowanie zasad ochrony przyrody oraz udostępnianie informacji o środowisku.</i>
38.	<i>Małopolski Urząd Wojewódzki w Krakowie</i>	<i>Organ administracji rządowej w województwie. Nadzorowanie wdrażania polityki rządu na terenie województwa.</i>
39.	<i>Podkarpacki Urząd Wojewódzki w Rzeszowie</i>	<i>Organ administracji rządowej w województwie. Nadzorowanie wdrażania polityki rządu na terenie województwa.</i>

L.p.	Institucja/osoby	Opis istotności dla obszaru (fakultatywne)
40.	Urząd Marszałkowski Województwa Podkarpackiego	Planowanie przestrzenne województwa i rozwój województwa.
41.	Urząd Marszałkowski Województwa Małopolskiego	Planowanie przestrzenne województwa i rozwój województwa.
42.	Starostwo Powiatowe w Nowym Sączu	Zagadnienia inwestycyjne na terenie powiatu, wydawanie pozwoleń na budowę i wodnoprawnych, nadzór na lasami niepaństwowymi.
43.	Starostwo Powiatowe w Gorlicach	Zagadnienia inwestycyjne na terenie powiatu, wydawanie pozwoleń na budowę i wodnoprawnych, nadzór na lasami niepaństwowymi.
44.	Starostwo Powiatowe w Jaśle	Zagadnienia inwestycyjne na terenie powiatu, wydawanie pozwoleń na budowę i wodnoprawnych, nadzór na lasami niepaństwowymi.
45.	Starostwo Powiatowe w Krośnie	Zagadnienia inwestycyjne na terenie powiatu, wydawanie pozwoleń na budowę i wodnoprawnych, nadzór na lasami niepaństwowymi.
46.	Starostwo Powiatowe w Sanoku	Zagadnienia inwestycyjne na terenie powiatu, wydawanie pozwoleń na budowę i wodnoprawnych, nadzór na lasami niepaństwowymi.
47.	Regionalna Dyrekcja Lasów Państwowych w Krakowie	Koordinacja gospodarki leśnej i działań nadleśnictw w dziedzinie ochrony przyrody. Sporządzanie planów urządzenia lasu.
48.	Regionalna Dyrekcja Lasów Państwowych w Krośnie	Koordinacja gospodarki leśnej i działań nadleśnictw w dziedzinie ochrony przyrody. Sporządzanie planów urządzenia lasu.
49.	Krajowy Ośrodek Wsparcia Rolnictwa Oddział Terenowy w Krakowie	Wykonywanie prawa własności i innych praw rzeczowych w odniesieniu do mienia rolnego Skarbu Państwa. Agencja realizuje zadania, wynikające z polityki państwa, w tym szczególnie w zakresie poprawy struktury obszarowej gospodarstw rodzinnych.
50.	Krajowy Ośrodek Wsparcia Rolnictwa Oddział Terenowy w Rzeszowie	Wykonywanie prawa własności i innych praw rzeczowych w odniesieniu do mienia rolnego Skarbu Państwa. Agencja realizuje zadania, wynikające z polityki państwa, w tym szczególnie w zakresie poprawy struktury obszarowej gospodarstw rodzinnych.
51.	Generalna Dyrekcja Dróg Krajowych i Autostrad, Oddział w Krakowie	Zarządzanie drogami krajowymi
52.	Generalna Dyrekcja Dróg Krajowych i Autostrad, Oddział w Rzeszowie	Zarządzanie drogami krajowymi
53.	Małopolska Izba Rolnicza	Samorząd rolniczy
54.	Podkarpacka Izba Rolnicza	Samorząd rolniczy
55.	Podkarpacki Zarząd Melioracji i Urządzeń Wodnych w Rzeszowie	Zarządzanie obiektami hydrotechnicznymi i niektórymi wodami w obszarze. osiągnięcie celów środowiskowych dla zarządzanych wód
56.	Małopolski Zarząd Melioracji i Urządzeń Wodnych w Krakowie	Zarządzanie obiektami hydrotechnicznymi i niektórymi wodami w obszarze. osiągnięcie celów środowiskowych dla zarządzanych wód
57.	Ogólnopolskie Towarzystwo Ochrony Ptaków	Ochrona przyrody
58.	Stowarzyszenie Carpatica	Ochrona przyrody
59.	Liga Ochrony Przyrody, Zarząd Okręgu w Nowym Sączu	Ochrona przyrody

L.p.	Instytucja/osoby	Opis istotności dla obszaru (fakultatywne)
60.	<i>Liga Ochrony Przyrody</i>	<i>Ochrona przyrody</i>
61.	<i>Stowarzyszenie Pracownia na rzecz Wszystkich Istot</i>	<i>Ochrona przyrody</i>
62.	<i>Komitet Ochrony Orłów - Region Podkarpacki</i>	<i>Ochrona przyrody</i>
63.	<i>Zespół Karpackich Parków Krajobrazowych w Krośnie</i>	<i>Zachowanie i ochrona wartości przyrodniczych historycznych i kulturowych</i>
64.	<i>Zespół Parków Krajobrazowych Województwa Małopolskiego</i>	<i>Zachowanie i ochrona wartości przyrodniczych historycznych i kulturowych</i>

1.7. Zespół Lokalnej Współpracy

L.p.	Imię i nazwisko	Funkcja	Nazwa instytucji /grupy interesu, którą reprezentuje	Kontakt*
1.	mgr inż. Leszek Reizer	Koordynator Planu	Wykonawca	tel. 608305281, email: leszek.reizer@przemysl.buligl.pl
2.	Krzysztof Cholewa,	Przedstawiciele Regionalnej Dyrekcji Ochrony Środowiska w Rzeszowie	RDOŚ w Rzeszowie	tel. 17 785 00 44 wew. 666, 783921780 email: krzysztof.cholewa.rzeszow@rdos.gov.pl
3.	Adam Smoleń	Przedstawiciele Regionalnej Dyrekcji Ochrony Środowiska w Rzeszowie	RDOŚ w Rzeszowie	tel. 17 785 00 44 wew. 666, 783921780 email: adam.smolen.rzeszow@rdos.gov.pl
4.	Wojciech Cyran	Przedstawiciele Regionalnej Dyrekcji Ochrony Środowiska w Rzeszowie	RDOŚ w Rzeszowie	tel. 17 785 00 44 wew. 666, 783921780 email: wojciech.cyran.rzeszow@rdos.gov.pl
5.				
6.				
7.				

*W trakcie spotkań ZLW sugerowane jest sporządzenia dwóch list: listy obecności oraz listy/oświadczenia o zgodzie na udostępnianie danych osobowych.

2. Etap II Opracowanie projektu Planu

2.1. Ogólna charakterystyka obszaru

Ta część ma wyjaśnić uwarunkowania społeczne, gospodarcze, środowiskowe i krajobrazowe, które wpływają albo zakładamy, że mogą wpływać na realizację naszych celów, powinna więc zawierać element ogólnej oceny ich stanu.

2.2. Struktura własności i użytkowania gruntów (Dane użytkowania i pokrycia terenu np. z najnowszego programu CORINE Land Cover bądź jeśli jest to możliwe innych dokładniejszych danych np. PODGiK).

Klasy pokrycia terenu*	Typ własności	Powierzchnia użytków w ha	% udział powierzchni w obszarze
<i>Lasy</i>	<i>Skarb Państwa</i>		
	<i>Własność komunalna</i>		
	<i>Własność prywatna</i>		
	<i>Inne</i>		
<i>Grunty orne</i>			
<i>Łąki i pastwiska</i>			
<i>Zbiorniki wodne</i>			
<i>Cieki</i>			
<i>Inne</i>			

* Zgodnie z Corine Land Cover

2.3. Zagospodarowanie terenu i działalność człowieka

Tabela wymaga uszczegółowienia w odniesieniu do przedmiotów ochrony, np. kiedy ochroną objęte są siedliska nieleśne – łąki i murawy - należy doprecyzować informację biorąc pod uwagę strukturę pakietów programu rolno-środowiskowo-klimatycznego.



Fundusze Europejskie
Infrastruktura i Środowisko



Unia Europejska
Fundusz Spójności



Typy użytków*	Typ własności	Powierzchnia objęta dopłatami UE w ha	Rodzaj dopłaty, działania/priorytetu/programu,
<i>Lasy</i>	<i>Lasy Państwowe</i>	<i>wg jednostek wdrażających</i>	<i>wg jednostek wdrażających</i>
	<i>Lasy komunalne</i>		
	<i>Lasy prywatne</i>		
	<i>Inne</i>		
<i>Sady</i>			
<i>Trwałe użytki zielone</i>			
<i>Wody</i>			
<i>Tereny zadrzewione lub zakrzewione</i>			
<i>Inne</i>			

* Wg wytycznych do SDF 2012.1

2.4. Istniejące plany/programy/projekty dotyczące zagospodarowania przestrzennego

W tej części należy podać informację o przyjętych, wdrażanych i projektowanych planach/programach/projektach, które mogą mieć wpływ na przedmioty ochrony. Przez „Tytuł opracowania” należy rozumieć pełną nazwę, nr aktu prawnego, organ ustanawiający/wydający, a w przypadku aktów publikowanych, także miejsce publikacji, nr i poz..

L.p.	Tytuł opracowania	Instytucja odpowiedzialna za przygotowanie planu/programu/wdrażanie projektu	Ustalenia planu/programu/projektu mogące mieć wpływ na przedmioty ochrony	Przedmioty ochrony objęte wpływem opracowania	Ustalenia dot. działań minimalizujących lub kompensujących
	<i>Miejscowy plan zagospodarowania przestrzennego</i>	<i>Podać instytucje oraz wskazać czy została przeprowadzona strategiczna ocena oddziaływania na środowisko</i>			<i>Jeżeli przeprowadzona została strategiczna ocena to należy opisać działania minimalizujące lub kompensujące</i>
	<i>Strategia rozwoju gminy</i>				
	<i>Studium uwarunkowań i kierunków zagospodarowania przestrzennego gminy</i>				
	<i>Plan urządzenia lasu</i>				
	<i>Projekt inwestycji np. budowy farmy wiatrowej</i>		<i>PDF decyzji środowiskowych (w załączniku)</i>		
	<i>Plan urządzeniowo-rolny</i>				
	<i>Inne</i>				

2.5. Informacja o przedmiotach ochrony objętych Planem wraz z zakresem prac terenowych – dane zweryfikowane

UWAGA:

W przedmiotowym rozdziale należy podać również informacje dot. proponowanych do wprowadzenia nowych przedmiotów ochrony.

Zweryfikowane dane dot. występowania przedmiotów ochrony należy przekazać w wektorowej warstwie informacyjnej systemów informacji przestrzennej GIS zgodnie z wymaganiami zawartymi w pkt. 13. W części opisowej(2.6.1.; 2.6.2. ; 2.6.3; 2.6.4) należy dokonać analizy uzyskanych wyników.

W kolumnie „Zakres prac terenowych uzupełniających/Uzasadnienie do wyłączenia z prac terenowych” podawane powinny być tylko informacje o pracach terenowych wykonywanych w trakcie sporządzania dokumentacji projektu PZO. W przypadku planowania badań terenowych, uzupełniających wiedzę o obszarze i przedmiotach ochrony, jako działań ochronnych do wykonania w okresie obowiązywania PZO lub sporządzania PO, należy to zaznaczyć w tej kolumnie (jako uzasadnienie do wyłączenia z prac terenowych).

2.5.1. Typy siedlisk przyrodniczych

Kod	Nazwa polska	Identyfikator fitosocjologiczny ¹	Pokrycie [ha] ²	Reprezentatywność	Pow. względna	Ocena stanu zachowania	Ocena ogólna	Stopień rozpoznania
91D0								

¹Naukowa nazwa siedliska

² Zgodnie z danymi przestrzennymi

Pod tabelą, w części opisowej poszczególnych typów siedlisk objętych Planem zamieścić wg schematu – kod, nazwa typu siedliska, krótka charakterystyka (w formacie jaki jest wymagany w pkt. 4.2 SDF, w jak największym stopniu oparta na danych dotyczących opracowywanego obszaru) zawierająca informację o ogólnym stanie zachowania siedliska w sieci Natura 2000 (np. na podstawie dostępnych badań, wyników raportowania i monitoringu – dane GIOŚ), randze w obszarze (nadana na podstawie dostępnej wiedzy, w tym oceny eksperckiej), stanie zachowania w obszarze. Należy również podać zakres prac terenowych uzupełniających lub uzasadnienie do wyłączenia z prac terenowych. Umieszczenie zdjęć poszczególnych siedlisk jest wskazane.

2.5.2. Gatunki roślin i ich siedliska występujące na terenie obszaru

Kod	Nazwa polska	Nazwa łacińska	Wielkość populacji		Jednostka liczebności	Ocena populacji	Ocena st. zach.	Ocena izolacji	Ocena ogólna
			Min.	Max.					
1516									
1528									

Pod tabelą, w części opisowej poszczególnych gatunków roślin objętych Planem zamieścić wg schematu – kod, nazwa gatunku, krótka charakterystyka (w formacie jaki jest wymagany w pkt. 4.2 SDF, w jak największym stopniu oparta na danych dotyczących opracowywanego obszaru) zawierająca informację o ogólnym stanie zachowania gatunku i jego siedliska w sieci Natura 2000 (np. na podstawie dostępnych badań, wyników raportowania i monitoringu – dane GIOŚ), randze w obszarze (nadana na podstawie dostępnej wiedzy, w tym oceny eksperckiej), stanie zachowania w obszarze. Należy również podać zakres prac terenowych uzupełniających lub uzasadnienie do wyłączenia z prac terenowych. Umieszczenie zdjęć poszczególnych gatunków jest wskazane.

2.5.3. Gatunki zwierząt (bez ptaków) i ich siedliska występujące na terenie obszaru

Kod	Nazwa polska	Nazwa łacińska	Pop. osiadła		Pop. rozrodcza		Pop. przemieszczająca się		Pop. zimująca		Jednostka liczebności	Ocena populacji	Ocena st. zach.	Ocena izolacji	Ocena ogólna
			Min	Max	Min	Max	Min	Max	Min	Max					

1037															
6179															

Pod tabelą, w części opisowej poszczególnych gatunków zwierząt objętych Planem zamieścić wg schematu – kod, nazwa gatunku, krótka charakterystyka (w formacie jaki jest wymagany w pkt. 4.2 SDF, w jak największym stopniu oparta na danych dotyczących opracowywanego obszaru) zawierająca informację o ogólnym stanie zachowania gatunku i jego siedliska w sieci Natura 2000 (np. na podstawie dostępnych badań, wyników raportowania i monitoringu – dane GIOŚ), randze w obszarze (nadana na podstawie dostępnej wiedzy, w tym oceny eksperckiej), stanie zachowania w obszarze. Należy również podać zakres prac terenowych uzupełniających lub uzasadnienie do wyłączenia z prac terenowych. Umieszczenie zdjęć poszczególnych gatunków jest wskazane.

2.5.4. Gatunki ptaków i ich siedliska występujące na terenie obszaru

Kod	Nazwa polska	Nazwa łacińska	Pop. osiadła		Pop. rozrodcza		Pop. Przemieszczająca się		Pop. zimująca		Jednostka liczebności	Ocena populacji	Ocena st. zach.	Ocena izolacji	Ocena ogólna
			Min.	Max	Min.	Max	Min.	Max	Min.	Max					
A037															
A128															

Pod tabelą, w części opisowej poszczególnych gatunków zwierząt objętych Planem zamieścić wg schematu – kod, nazwa gatunku, krótka charakterystyka (w formacie jaki jest wymagany w pkt. 4.2 SDF, w jak największym stopniu oparta na danych dotyczących opracowywanego obszaru) zawierająca informację o ogólnym stanie zachowania gatunku i jego siedliska w sieci Natura 2000 (np. na podstawie dostępnych badań, wyników raportowania i monitoringu – dane GIOŚ), randze w obszarze (nadana na podstawie dostępnej wiedzy, w tym oceny

ekspertkiej), stanie zachowania w obszarze. Należy również podać zakres prac terenowych uzupełniających lub uzasadnienie do wyłączenia z prac terenowych. Umieszczenie zdjęć poszczególnych gatunków jest wskazane.

3. Stan ochrony przedmiotów ochrony objętych Planem

3.1. Rzeczywisty stan ochrony

Ocenę stanu ochrony poszczególnych przedmiotów obszaru należy opracować wg poniższego zestawienia. Stan ochrony zasobów gatunków/siedlisk występujących w obszarze powinien być wyrażony kryteriami i wskaźnikami przyjętymi dla danego gatunku/typu siedliska (Monitoring przyrodniczy GIOŚ).

Przedmioty ochrony objęte Planem											
L.p.	Siedliska przyrodnicze (Nazwa)	Kod Natura	Stanowisko	Parametr stanu	Wskaźnik ¹	Poprzednia ocena wskaźnika na podstawie dostępnych danych wg skali FV, UI, U2, XX	Obecna ocena wskaźnika wg skali FV, UI, U2, XX	Ocena parametru na stanowisku wg skali FV, UI, U2, XX	Ocena stanu ochrony stanowiska wg skali FV, UI, U2, XX	Ogólna ocena stanu ochrony siedliska/gatunku w obszarze wg skali FV, UI, U2, XX	
	Siedlisko X		(GUID – 4 ostatnie znaki)	Powierzchnia siedliska						<i>Przy ogólnej ocenie poszczególnych przedmiotów ochrony można opisowo podać oceny poszczególnych parametrów i wskaźników.</i>	
				Struktura i funkcje							
				Perspektywy ochrony							
				Powierzchnia siedliska							
				Struktura i funkcje							
				Perspektywy							

				ochrony						
	Gatunki (Nazwa polska i łacińska)									
	Gatunek A	(GUID – 4 ostatnie znaki)	Stan populacji							
			Stan siedliska							
			Perspektywy ochrony/zachowania							
		Stan populacji								
		Stan siedliska								
		Perspektywy ochrony/zachowania								

¹ Monitoringu GIOŚ (patrz wytyczne Generalnego Dyrektora Ochrony Środowiska z dnia 12 grudnia 2012 r. w sprawie Opracowania planu zadań ochronnych dla obszaru Natura 2000) Ocena stanu ochrony przedmiotów ochrony powinna być robiona w oparciu o wskaźniki monitoringu opracowane w ramach PMS. Jest to jedyny sposób żeby powiązać systemowo ocenę stanu na poziomie obszaru Natura 2000 z poziomem regionu biogeograficznego. Jednakże bywa, że np. uwarunkowania lokalne uniemożliwiają ocenę pełnego zestawu wskaźników przewidzianego w PMS, wówczas ocena powinna być zrobiona na tych wskaźnikach, których zastosowanie jest możliwe. W dokumentacji pzo w części dot. oceny stanu powinna znaleźć się informacja z jakich wskaźników zrezygnowano i z jakiego powodu. Odrębnym problemem jest dobór wskaźników, których PMS nie przewiduje. Gdyby dochodziło do takich sytuacji ważne, żeby było wyjaśnienie z jakiego powodu zrezygnowano z poszczególnych wskaźników, jakie jest uzasadnienie doboru nowych wskaźników, a także czy proponowany zestaw wskaźników powinien wpłynąć na aktualną metodykę PMS i w jakim zakresie.

W części opisowej należy zamieszczać wszelkie rozbieżności, niemożności dokonania oceny oraz zawierać jak najwięcej informacji istotnych z punktu widzenia dalszych załączników oraz można zawierać (fakultatywne) informacje na temat ilości płatów/stanowisk poddanych ocenie i sposobu ich wyboru wraz z analizą uzyskanych wyników.

	polska i łacińska)								
Gatunek A	(GUID – 4 ostatnie znaki)	Stan populacji							
		Stan siedliska							
	Perspektywy ochrony/zachowania								
	Stan populacji								
	Stan siedliska								
Perspektywy ochrony/zachowania									

¹Za referencyjny stan ochrony uważa się taki stan ochrony jaki jest obecnie możliwy do osiągnięcia w obszarze Natura 2000, w danych uwarunkowaniach społeczno-gospodarczo-przyrodniczych. W uzasadnieniu powinno wskazać się wskaźniki, dla których jest możliwa poprawa ich stanu, z założeniem, że stan ochrony ocenia się na zestawie wskaźników, których zastosowanie jest możliwe w danym obszarze Natura 2000.

4. Analiza zagrożeń

W tej części należy opisać zidentyfikowane główne zagrożenia istniejące i potencjalne w odniesieniu do przedmiotów ochrony. Wskazane jest opracowanie schematu pokazującego związki przyczynowo-skutkowe pomiędzy przedmiotami ochrony a zagrożeniami. Przy opracowywaniu listy zagrożeń należy posłużyć się kodami zagrożeń z listy referencyjnej zagrożeń, presji i działań stanowiącą załącznik 5 do Instrukcji wypełniania Standardowego Formularza Danych obszaru Natura 2000 wersja 2012.1”, opracowaną przez Generalną Dyrekcję Ochrony Środowiska, dostępną pod adresem internetowym <http://natura2000.gdos.gov.pl/strona/nowy-element>

L.p.	Przedmiot ochrony	Zagrożenia		Opis zagrożenia	Numer stanowiska
		Istniejące	Potencjalne		
	<i>Kod i nazwa przedmiotu ochrony¹</i>	<i>Zagrożenia dla utrzymania lub osiągnięcia właściwego stanu ochrony przedmiotów ochrony.</i>	<i>Zagrożenia o charakterze naturalnym lub antropogenicznym, które mogą ujawnić się z chwilą realizacji planów/programów, pojawienia się negatywnych trendów w rozwoju społecznym i gospodarczym.</i>	<i>Należy opisywać zagrożenie precyzyjnie i w sposób zgodny ze stanem faktycznym oraz sytuacją na obszarze. Istotny w opisie zagrożenia jest podanie czynników powodujących zagrożenie oraz ich źródła.</i>	<i>Unikalny(e) numer(y) (ID) poligonu(ów), linii, punktu(ów) zawarty w wektorowej warstwie informacyjnej GIS umożliwiające identyfikację w przestrzeni - (4 ostatnie cyfry)</i>
	Przykład: 6410 Zmiennowilgotne łąki trzęślicowe (<i>Molinion</i>)	A03.03 Zaniechanie/ brak koszenia. K02.01 Zmiana składu gatunkowego (sukcesja)	A02 Zmiana sposobu uprawy. A08 Nawożenie (nawozy sztuczne).	Istniejące: A03.03 Zagrożenie zdefiniowane jako istniejące dla siedlisk łąkowych 6410 i 6510. Brak opłacalności i przemiany ekonomiczno-społeczne spowodowały zarzucenie lub ograniczenie użytkowania łąkowo-pasterskiego na znacznej powierzchni siedlisk łąkowych w obrębie obszaru Natura 2000. K02.01 Zagrożenie zdefiniowane jako istniejące dla siedlisk przyrodniczych 6410, 6510 i 7230 oraz gatunku rośliny 1903. W przypadku siedlisk 6410 i 6510 zaniechanie koszenia, zbyt mała lub zbyt duża częstotliwość działań, bądź też prowadzenie działań w niewłaściwych terminach prowadzi do zmiany składu	

¹ Zgodnie z Rozporządzeniem Ministra Środowiska z dnia 13 kwietnia 2010r. w sprawie siedlisk przyrodniczych oraz gatunków będących przedmiotem zainteresowania Wspólnoty, a także kryteriów wyboru obszarów kwalifikujących się do uznania lub wyznaczenia jako obszary Natura 2000 (Dz. U. z 2014 r. poz. 1713 t.j.).



Fundusze Europejskie
Infrastruktura i Środowisko



Unia Europejska
Fundusz Spójności



				<p>gatunkowego i zmniejszenia udziału gatunków charakterystycznych. W stosunku do siedliska 7230 stwierdzono ekspansję trzciny i trzęślicy, a miejscowo także wkroczenie wysokich turzyc oraz zarastanie przez drzewa i krzewy. Zagrożenia dla siedliska 7230 są tożsame z zagrożeniami dla lipiennika Loesela (1903), przy czym ich oddziaływanie jest znacznie wcześniej widoczne.</p> <p>Potencjalne:</p> <p>A02 Zagrożenie zdefiniowane jako potencjalne dla siedlisk łąkowych 6410 i 6510. Brak opłacalności wynikającej z użytkowania łąkowo-pasterskiego może spowodować zamianę siedlisk łąkowych w grunty orne i wprowadzanie na nie dochodowych upraw.</p> <p>A08 Zagrożenie zdefiniowane jako potencjalne dla siedlisk łąkowych 6410 i 6510. Stosowanie nawozów w celu zwiększenia wydajności produkcyjnej łąk spowoduje wzrost żywności siedliska oraz zmiany w strukturze i składzie gatunkowym siedlisk łąkowych na korzyść wysoko produktywnych traw.</p>	

UWAGA: Dane te przekazać także w wektorowej warstwie informacyjnej systemów informacji przestrzennej GIS zgodnie z wymaganiami zawartymi w pkt 13. Informacje dotyczące zagrożeń dla poszczególnych stanowisk dla przedmiotów ochrony powinny znaleźć się także w kartach oceny stanowisk.

5. Cele działań ochronnych

L.p.	Przedmiot ochrony	Cel działań ochronnych	Perspektywa osiągnięcia zakładanego celu działań ochronnych
	<i>Kod i nazwa przedmiotu ochrony.</i>	<i>Cel powinien być mierzalny , możliwy do zweryfikowania i realny do wykonania w trakcie obowiązywania PZO. Zgodnie z Rozporządzeniem Ministra Środowiska z dnia 13 kwietnia 2010r. w sprawie siedlisk przyrodniczych oraz gatunków będących przedmiotem zainteresowania Wspólnoty, a także kryteriów wyboru obszarów kwalifikujących się do uznania lub wyznaczenia jako obszary Natura 2000 (t.j. Dz. U. z 2014 r. poz. 1713).</i>	<i>Należy określić realny termin osiągnięcia wyznaczonego celu oraz wskazać cele, dla których realizacji wymagane byłoby sporządzenie planu ochrony.</i>

6. Ustalenie działań ochronnych

Działania ochronne należy przygotować dla poszczególnych przedmiotów ochrony w odniesieniu do wskaźników przyjętych w monitoringu ogólnopolskim gatunku / typu siedliska, zagrożeń i sformułowanych celów ochrony.



Fundusze Europejskie
Infrastruktura i Środowisko



Unia Europejska
Fundusz Spójności



LP.	Przedmiot ochrony	Działania ochronne	Obszar wdrażania	Podmiot odpowiedzialny za wykonanie	Szacunkowe koszty (w tys. zł)
Dotyczące ochrony siedlisk przyrodniczych i gatunków					
	<p><i>Kod i nazwa przedmiotu ochrony</i></p> <p><i>W przypadku działań ochronnych skierowanych do kilku przedmiotów ochrony należy umieścić je w jednym wierszu, a by nie dublować wpisów.</i></p>	<p><i>Zamieścić szczegółowy opis działania (m.in. techniczne uwarunkowania realizacji, terminy i częstotliwość wykonywania w skali roku, z uwzględnieniem aspektów fenologicznych zw. z ekologią przedmiotów ochrony). Działania należy opracować kierując się potrzebą osiągnięcia właściwego stanu ochrony przedmiotów ochrony – dążąc do uzyskania wskaźników przyjętych w ogólnopolskim monitoringu gatunku lub siedliska. Jednak należy przy tym wziąć pod uwagę lokalną specyfikę populacji, w odniesieniu do której, uzyskanie wskaźników ogólnopolskich nie zawsze będzie właściwe. Przy planowaniu działań ochronnych na terenie gospodarstwa rolnego należy podzielić je na: obligatoryjne</i></p>	<p><i>Wskazać miejsce realizacji działania z dokładnością do działki ewidencyjnej lub wydzielienia leśnego lub podając 4 ostatnie cyfry GUID – przekazać także w wektorowej warstwie informacyjnej GIS.</i></p>		<p><i>Zamieścić kalkulację kosztów z uwzględnieniem danych wyjściowych przy wykorzystaniu najlepszej dostępnej wiedzy lub programu kosztorysowego aktualnego na dzień przystąpienia do sporządzania planu.</i></p>



Fundusze Europejskie
Infrastruktura i Środowisko



Unia Europejska
Fundusz Spójności



		<i>i fakultatywne (zgodnie z §3 pkt 6 lit. a rozporządzenia Ministra Środowiska z dnia 17 lutego 2010r. w sprawie sporządzania projektu planu zadań ochronnych dla obszaru Natura 2000 (Dz. U. Nr 34, poz. 186). UWAGA: W opisie należy również zaznaczyć czy jest to działanie priorytetowe.¹</i>			
Dotyczące monitoringu stanu przedmiotów ochrony oraz realizacji celów działań ochronnych					
		<i>W oparciu o metodykę PMS GIOŚ.</i>	<i>Określenie współrzędnych geograficznych, z wykorzystaniem układu współrzędnych płaskich prostokątnych PL-1992 stałych miejsc wykonywania badań monitoringowych. Poza współrzędnymi, określenie lokalizacji poprzez nr GUID (4 ostatnie cyfry).</i>	<i>Dla potrzeb monitoringu można wykorzystywać stałe punkty Państwowego Monitoringu Środowiska, jednak jako podmiot odpowiedzialny należy wpisać RDOŚ.</i>	
Dotyczące uzupełnienia stanu wiedzy o przedmiotach ochrony i uwarunkowaniach ich ochrony.					

UWAGA: Dane te przekazać także w wektorowej warstwie informacyjnej systemów informacji przestrzennej GIS zgodnie z wymaganiami zawartymi w pkt 13 (obligatoryjnie) oraz załącznikach mapowych (fakultatywnie).

¹- Za działania priorytetowe należy rozumieć takie działania, które są kluczowe dla trwałości oraz funkcjonowania obszaru i jego głównych przedmiotów ochrony.

7. Wskazania do dokumentów planistycznych

Jeżeli w trakcie opracowywania planu zidentyfikowane zostaną wskazania do obowiązujących opracowań planistycznych, to należy je umieścić w poniższym zestawieniu.

L.p.	Dokumentacja planistyczna	Wskazania do zmian w dokumentach planistycznych niezbędne do utrzymania bądź odtworzenia właściwego stanu ochrony siedlisk przyrodniczych oraz gatunków roślin i zwierząt, dla których ochrony został wyznaczony obszar Natura 2000 (Art. 28 ust 10 pkt 5 ustawy o ochronie przyrody)
	Dane z tab. w pkt 2.5	Wskazania powinny wynikać z analizy zapisów z tab. z pkt: 2.5, 4 oraz 5. Zalecane jest aby wskazać czemu służyć ma konkretny zapis, tj. np. któremu konkretnie zagrożeniu przeciwdziała, co ma na celu wprowadzenie proponowanej zmiany.

8. Przesłanki sporządzenia planu ochrony

W tej części dokumentacji Planu należy uzasadnić potrzebę sporządzenia planu ochrony (dla części lub całości obszaru) i konkretnie wymienić powody takiego wskazania odnosząc je do konkretnych części obszaru, konkretnych przedmiotów ochrony lub okoliczności, które przemawiają za unormowaniem zagadnień wchodzących w zakres planu ochrony, a nie mieszczących się w zakresie Planu (pkt 5). Należy określić termin, do którego należy opracować plan ochrony.

9. Projekt weryfikacji SDF obszaru i jego granic

W tej części należy załączyć plik projektu oraz shp projektowanych zmian granic obszaru.

9.1 Projekt zmiany SDF

L.p.	Zapis SDF	Proponowany zapis SDF	Uzasadnienie do zmiany
			<i>Uzasadnienie merytoryczne dla każdej z wprowadzonych propozycji zmian.</i>

W odniesieniu do SDF należy załączyć do dokumentacji propozycję zmienionego SDF (wg. Instrukcji wypełniania SDF) przekazanej przez Zamawiającego. W tabeli zawarte powinny być wyłącznie najważniejsze informacje dotyczące zmiany danych w rozdziale 3 i 4.2 sdf - INFORMACJE PRZYRODNICZE. (tj. pokrycie/populacja w obszarze, nadane oceny itd.). Pozostałe zmiany dotyczące opisu obszaru zagrożeń itp. zawarte będą w projekcie sdf.

9.2. Projekt zmiany granicy obszaru

W odniesieniu do granic obszaru (załączyć plik PDF oraz wektorową warstwę informacyjną GIS zawierające zmienione granice obszaru)

Proponowany przebieg granicy na tle istniejących granic obszaru	Uzasadnienie do zmiany	Przedmioty ochrony
<i>Plik PDF mapy i wektorowa warstwa informacyjna GIS</i>	<i>Uzasadnienie merytoryczne dla wprowadzonych zmian</i>	<i>Należy wymienić przedmioty ochrony, na które będzie wpływać zmiana granic oraz syntetycznie scharakteryzować ten wpływ.</i>

10. Opis procesu komunikacji z różnymi grupami interesu.

Należy opisać zasady i sposoby komunikowania się z różnymi grupami interesu w toku całego procesu pracy nad projektem Planu, uwzględniając specyfikę obszaru Natura 2000 i znaczenie tych grup dla realizacji projektu Planu. Należy podać daty i miejsca, w których zamieszczone zostały ogłoszenia, informacje etc. Terminy i miejsca organizowanych spotkań. Sposoby powiadamiania uczestników o organizowanych spotkaniach. Inne formy spotkań, sposoby komunikacji i informacji wykorzystane w procesie tworzenia PZO. W załącznikach należy zamieścić sprawozdania z organizowanych spotkań.

11. Zestawienie uwag i wniosków

L.p.	Podmiot zgłaszający	Uwagi i wnioski	Sposób rozpatrzenia / odpowiedź

12. Literatura

Zestawienie publikacji wykorzystanych do opracowania planu wg. wzoru:

<Nazwisko i pierwsza litera imienia>. <rok>. <Tytuł>. <Wydawnictwo> <numer_zeszytu*>: <strona*>; <miasto>

* - dotyczy magazynów, zeszytów naukowych. W przypadku <strony_artykułu> wpisać strony gdzie znajdują przywoływane, cytowane informacje

Np.:

Kuźniak S., Dombrowski A., Gołowski A., Tryjanowski P. 1997. Stan i zagrożenia polskiej populacji ortolana *Emberiza hortulana* na tle sytuacji gatunku w Europie. *Notatki ornitologiczne* 38: 141-150.

Walasz K., Mielczarek K. 1992. *Atlas ptaków lęgowych Małopolski 195-1991*. Biologica Silesiae: 55-65; Wrocław.

13. Minimalne wymagania techniczne przekazywanych materiałów przestrzennych

1. Wyniki inwentaryzacji przyrodniczych, a także wszelkie inne dane o charakterze przestrzennym będące wynikiem prac nad Planem Zadań Ochrony dla obszaru Natura 2000, należy załączyć do dokumentacji w formie cyfrowych warstw wektorowych używanych w systemach informacji przestrzennej (GIS) oraz cyfrowych map tematycznych (mapy przedmiotów ochrony w postaci naniesionych poligonów np. zasięg siedlisk przyrodniczych i zasięg siedlisk gatunków np. siedlisk żerowiskowych gatunków ptaków, oraz punktów; mapy lokalizacji działań (np. koszenia, lokalizacje zastawek itd.). Wymagane jest aby powierzchnie siedlisk, podane w pkt. 2.6, pkt 2.6.1 oraz pkt 10, były zgodne z powierzchnią matematyczną, obliczoną na podstawie załączonych danych przestrzennych.
2. Warstwy wektorowe mają spełniać wymagania:
 - a. Sporządzone zgodnie z aktualnymi wersjami „Standardu Danych GIS w ochronie przyrody” autorstwa Macieja Łochyńskiego i Marcina Guzika– aktualna wersja ww. opracowania dostępna jest na stronie internetowej GDOŚ
 - b. Układ współrzędnych "PUWG 1992" (EPSG: 2180)
 - c. Format pliku, w którym wykonawca przekaże zleceniodawcy dane, to obligatoryjnie ESRI shapefile (*.shp).

- d. Dla działań ochronnych powiązanych z stanowiskami punktowymi przedmiotów ochrony oraz planowanych działań ochronnych niepokrywających się w 100% z poligonami siedlisk wymagana jest poligonowa warstwa z ww. działaniami
 - e. Obiekty w ramach jednej warstwy nie powinny się zawierać nałożań, za wyjątkiem sytuacji w których jest to merytorycznie uzasadnione
 - f. Zaleca się utworzenie warstwy danych przestrzennych zawierającej informację nt. punktów monitoringowych dla wszystkich przedmiotów ochrony w danym obszarze, w celu ułatwienia późniejszych działań związanych z monitoringiem W tabeli atrybutów zapisane zostaną kod monitorowanego przedmiotu ochrony oraz opis sposobu monitoringu np. dla ptaków środek transektu o długości x m, dla ryb środek x-metrowego odcinka rzeki, dla muraw monitoring płatu siedliska.
3. Informacje przestrzenne mają posiadać tzw. metadane zgodne z dyrektywą INSPIRE <http://www.inspire-geoportal.eu/InspireEditor/>.
Do metadanych należą informacje m.in. o źródle danych, aktualności, właścicielu, organie referencyjnym itp.
 4. Cyfrowe mapy tematyczne przedstawiające wyniki inwentaryzacji powinny być sporządzone w oparciu o mapy państwowego zasobu geodezyjnego i kartograficznego. Podkład rastrowy ma spełniać wymagania:
 - a. Skala 1:10 000
 - b. Kolor (RGB 24bit)
 - c. Skalibrowany do układu współrzędnych PL 1992 i zapisany w pliku TIFF niosącym informacje o georeferencji, tzw. GeoTIFF
 5. Wydruki cyfrowych map tematycznych mają spełniać wymagania:
 - a. Format co najmniej A3
 - b. Opatrzony znakami graficznymi i logotypami zgodnie z wymaganiami POIŚ
 - c. Rozdzielczość wydruku nie mniejsza niż 300dpi
 6. Skany map, o których mowa między innymi w punkcie 2.5., należy wykonać w rozdzielczości nie niższej niż 300 dpi.