

PROJEKT

Zarządzenie
Regionalnego Dyrektora Ochrony Środowiska w Rzeszowie
z dnia
w sprawie ustanowienia planu zadań ochronnych dla obszaru Natura 2000
Pogórze Przemyskie PLB180001

Na podstawie art. 28 ust. 5 ustawy z dnia 16 kwietnia 2004 r. o ochronie przyrody (Dz. U. z 2022 r., poz. 916, 1726, 2185, 2375) zarządza się co następuje:

§ 1.

1. Ustanawia się plan zadań ochronnych dla obszaru Natura 2000 Pogórze Przemyskie PLB180001 zwanego dalej „obszarem Natura 2000”.
2. Plan zadań ochronnych obejmuje cały obszar z wyłączeniem pokrywającego się z nim gruntów Państwowego Gospodarstwa Leśnego "Lasy Państwowe", dla których ustanowiono Plany Urządzenia Lasu dla Nadleśnictw Bircza, Krasiczyn, Kańczuga i Dynów, uwzględniające zakres, o którym mowa w art. 28 ust. 10 ustawy z dnia 16 kwietnia 2004 r. o ochronie przyrody.

§ 2.

Opis granic obszaru Natura 2000 zawiera załącznik nr 1 do zarządzenia.

§ 3.

Mapę obszaru Natura 2000 zawiera załącznik nr 2 do zarządzenia.

§ 4.

Identyfikację istniejących i potencjalnych zagrożeń dla zachowania właściwego stanu ochrony siedlisk przyrodniczych oraz gatunków zwierząt i ich siedlisk będących przedmiotami ochrony zawiera załącznik nr 3 do zarządzenia.

§ 5.

Cele działań ochronnych zawiera załącznik nr 4 do zarządzenia.

§ 6.

Działania ochronne ze wskazaniem podmiotów odpowiedzialnych za ich wykonanie i obszarów ich wdrażania zawiera załącznik nr 5 i 7 do zarządzenia.

§ 7.

Wskazania do zmian w dokumentach planistycznych niezbędne do utrzymania bądź odtworzenia właściwego stanu ochrony siedlisk przyrodniczych oraz gatunków roślin i zwierząt, dla których ochrony został wyznaczony obszar Natura 2000 zawiera załącznik nr 6 do zarządzenia.

§ 8.

Zarządzenie wchodzi w życie po upływie 14 dni od dnia ogłoszenia.

PROJEKT

Załącznik nr 1 do Zarządzenia Regionalnego Dyrektora Ochrony Środowiska w Rzeszowie z dnia r. w sprawie ustanowienia planu zadań ochronnych dla obszaru Natura 2000 Pogórze Przemyskie PLB180001.

Opis granic obszaru Natura 2000 znajduje się w pliku zewnętrznym:

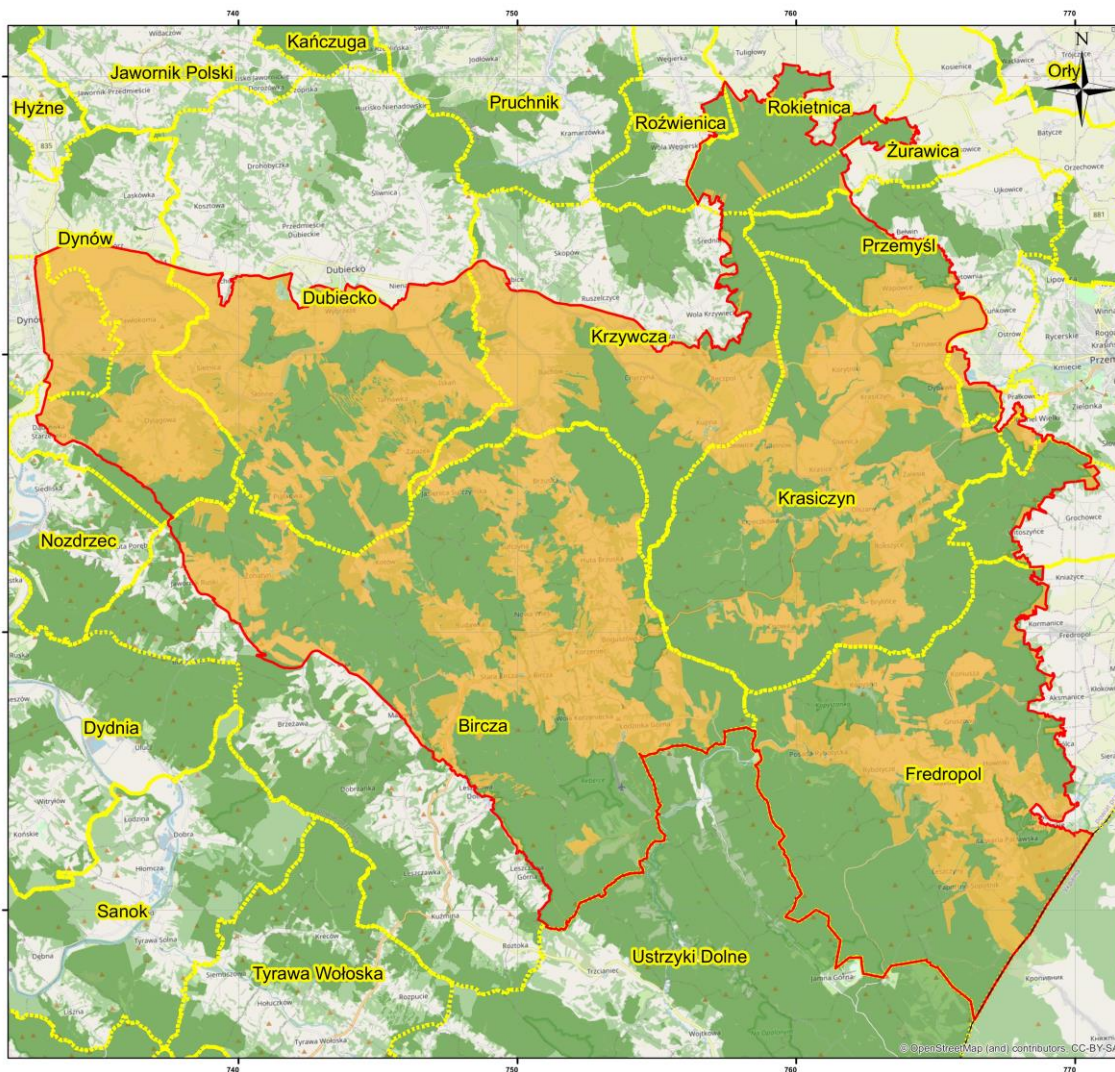
Pogórze_Przemyskie_PLB180001_zal_nr_1_do_zarzadzenia

(sporządzono w oparciu o układ współrzędnych płaskich prostokątnych PL-1992, zgodnie z par. 3, ust. 1, pkt. 4 rozporządzenia Rady Ministrów z dnia 15 października 2012 r. w sprawie państwowego systemu odniesień przestrzennych; Dz. U. z 2012 r., poz. 1247).

PROJEKT

Załącznik nr 2 do Zarządzenia Regionalnego Dyrektora Ochrony Środowiska w Rzeszowie z dnia r. w sprawie ustanowienia planu zadań ochronnych dla obszaru Natura 2000 Pogórze Przemyskie PLB180001

Mapa obszaru Natura 2000



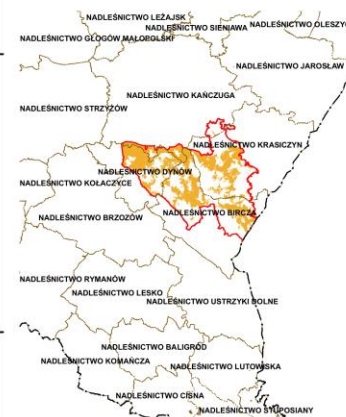
Obszar Specjalnej Ochrony Ptaków Natura 2000 Pogórze Przemyskie PLB180001



0 0,75 1,5 3 4,5 6 Km

Układ współrzędnych płaskich prostokątnych: PL-1992

- granica Obszaru Specjalnej Ochrony Ptaków Natura 2000 Pogórze Przemyskie PLB180001
- granica Państwa Rzeczypospolitej Polskiej
- granice gmin
- obszar opracowania PZO
- lasy w zarządzie PGL LP, RDLP Krosno



Podkład mapy: OpenStreetMap
Źródło: www.openstreetmap.org
(C) autorzy OpenStreetMap

PROJEKT

Załącznik nr 3 do Zarządzenia Regionalnego Dyrektora Ochrony Środowiska w Rzeszowie z dnia r. w sprawie ustanowienia planu zadań ochronnych dla obszaru Natura 2000 Pogórze Przemyskie PLB180001

Identyfikacja istniejących i potencjalnych zagrożeń dla zachowania właściwego stanu ochrony siedlisk przyrodniczych oraz gatunków zwierząt i ich siedlisk będących przedmiotami ochrony

L.p.	Przedmiot ochrony	Zagrożenia		Opis zagrożenia
		Istniejące	Potencjalne	
1.	A091 Orzeł przedni <i>Aquila chrysaetos</i>	A03.03 – zaniechanie/ brak koszenia, A04.03 - zarzucenie pasterstwa, brak wypasu, E01.03 – zabudowa rozproszona, E01.04 – inne typy zabudowy, I01 - obce gatunki inwazyjne.	A02.01 - intensyfikacja rolnictwa, A02.03 – usuwanie trawy pod grunty orne, B01 - zalesianie terenów otwartych, B02.02 – wycinka lasu, B01 - zalesianie terenów otwartych, C03.02 - produkcja energii słonecznej, C03.03 – produkcja energii wiatrowej, D02.01.01 – napowietrzne linie energetyczne i telefoniczne, D04.01 – lotnisko, D04.02 - lądowisko, heliport, F03.02.03 – chwytanie, trucie, kłusownictwo, G01.03 - pojazdy zmotoryzowane, G01.05 - lotniarstwo, szybownictwo, paralotniarstwo, baloniarstwo, G01.08 - inne rodzaje sportu i aktywnego wypoczynku, H01.05 -	<u>Zagrożenia istniejące:</u> I01 - do istotnych zagrożeń żerowisk gatunku należy zaliczyć zagłuszanie w niektórych miejscach rodzimych fitocenoz przez barszcz Sosnowskiego, co ogranicza ptakom dostęp do żerowisk/pokarmu i może skutkować obniżeniem efektywności polowań, A03.03, A04.03 - tereny żerowiskowe gatunku mogą być również degradowane w dłuższej perspektywie czasu w wyniku zaprzestania koszenia lub wypasania użytków zielonych, co sprzyja sukcesji w kierunku zakrzaczeń i zadrzewień, które nie są potencjalną przestrzenią dla żerowania gatunku, a brak wykaszania ogranicza ptakom także bezpośredni dostęp do pokarmu, E01.03, E01.04 - istotne zagrożenie utraty siedlisk żerowych może nieść także przeznaczenie terenów rolniczych pod zabudowę szczególnie rozproszoną. <u>Zagrożenia potencjalne:</u> B02.02 - nieplanowa gospodarka leśna (prywatne grunty leśne), może powodować płoszenie ptaków w okresie lęgowym w pobliżu niezidentyfikowanych miejsc gniazdowania oraz utrata potencjalnych miejsc gniazdowania związana z pozaplanowym wycinaniem drzew z górnego piętra w starych drzewostanach >100 lat, C03.02 - istotne zagrożenie utraty siedlisk żerowych może nieść także przeznaczenie terenów rolniczych pod energetykę solarną, D02.01.01 – napowietrzne linie energetyczne i telefoniczne, bez elementów poprawiających ich widoczność w terenie, mogą przyczyniać się do śmiertelności ptaków w wyniku porażenia prądem, A02.01, A06.03, B01 - do istotnych zagrożeń żerowisk gatunku należy zaliczyć intensyfikację rolnictwa, związaną ze zmianą upraw polowych np. wprowadzaniem roślin na cele energetyczne

PROJEKT

L.p.	Przedmiot ochrony	Zagrożenia		Opis zagrożenia
		Istniejące	Potencjalne	
			rozproszone zanieczyszczenie wód powierzchniowych z powodu działalności związanej z rolnictwem i leśnictwem, A07 - stosowanie biocydów, hormonów i substancji chemicznych.	(upraw kukurydzy i wierzby energetycznej. Wymienione działania mogą przyczyniać się do ograniczenia w dostępie do pokarmu ptakom w okresie lęgowym i w dalszej kolejności obniżyć ich sukces reprodukcyjny. Podobne następstwa niesie zalesianie terenów otwartych, co ogranicza ptakom dostęp do żerowisk/pokarmu i może skutkować obniżeniem efektywności polowań, F03.02.03 – zagrożeniem dla ptaków jest stosowanie trucizn przeciwko drapieżnikom, np. lisów. Ptaki żerujące żerując na padłych w ten sposób zwierzętach same ulegają zatruciu, G01.08, G01.03, G01.05, D04.01, D04.02 - zmasowana turystyka, ruch samochodowy, w tym rajdy motorowe, samochodowe lub np. paralotniarstwo oraz plany korzystania z lotniska/lądowiska koło Trójcy może powodować także śmiertelność i płoszenie ptaków w okresie lęgowym m.in. na żerowiskach, H01.05, A07 - kolejny czynnik degradujący siedlisko ptaków to zanieczyszczenia pochodzące z gospodarki rolniczej, co może negatywnie wpływać na zasoby pokarmowe gatunku m.in. w wyniku stosowania biocydów i substancji chemicznych.
2.	A089 Orlik krzykliwy <i>Aquila pomarina</i> (<i>Clanga pomarina</i>)	A03.03 – zaniechanie/ brak koszenia, A04.03 - zarzucenie pasterstwa, brak wypasu, E01.03 – zabudowa rozproszona E01.04 – inne typy zabudowy I01 - obce gatunki inwazyjne.	A02.01 - intensyfikacja rolnictwa, A02.03 – usuwanie trawy pod grunty orne, B02.02 – wycinka lasu, B01 - zalesianie terenów otwartych, C03.02 - produkcja energii słonecznej, C03.03 – produkcja energii wiatrowej D02.01.01 – napowietrzne linie energetyczne i telefoniczne D04.01 – lotnisko, D04.02 -	<u>Zagrożenia istniejące:</u> I01 - do istotnych zagrożeń żerowisk gatunku należy zaliczyć zagłuszanie w niektórych miejscach rodzimych fitocenoz przez barszcz Sosnowskiego, co ogranicza ptakom dostęp do żerowisk/pokarmu i może skutkować obniżeniem efektywności polowań, A03.03, A04.03 - tereny żerowiskowe gatunku mogą być również degradowane w dłuższej perspektywie czasu w wyniku zaprzestania koszenia lub wypasania użytków zielonych, co sprzyja sukcesji w kierunku zakrzaczeń i zadrzewień, które nie są potencjalną przestrzenią dla żerowania gatunku, a brak wykaszania ogranicza ptakom także bezpośredni dostęp do pokarmu, E01.03, E01.04 - istotne zagrożenie utraty siedlisk żerowych może nieść także przeznaczenie terenów rolniczych pod zabudowę szczególnie rozproszoną. <u>Zagrożenia potencjalne:</u> B02.02 - nieplanowa gospodarka leśna

PROJEKT

L.p.	Przedmiot ochrony	Zagrożenia		Opis zagrożenia
		Istniejące	Potencjalne	
			<p>lądowisko, heliport, E02 – tereny przemysłowe i handlowe, F03.02.03 – chwytanie, trucie, kłusownictwo, G01.03 - pojazdy zmotoryzowane, G01.05 - lotnictwo, szybownictwo, paralotniarstwo, baloniarstwo, G01.08 - Inne rodzaje sportu i aktywnego wypoczynku, H01.05 - rozproszone zanieczyszczenie wód powierzchniowych z powodu działalności związanej z rolnictwem i leśnictwem, A07 - stosowanie biocydów, hormonów i substancji chemicznych.</p>	<p>(prywatne grunty leśne), może powodować płoszenie ptaków w okresie lęgowym w pobliżu niezidentyfikowanych miejsc gniazdowania oraz utrata potencjalnych miejsc gniazdowania związana z pozaplanowym wycinaniem drzew z górnego piętra w starych drzewostanach >100 lat, C03.03 - przeznaczenie obszarów do lokalizacji OZE uzyskiwanej z farm wiatrowych może powodować nadmierną śmiertelność ptaków, A02.01, A06.03, B01 - do istotnych zagrożeń żerowisk gatunku należy zaliczyć intensyfikację rolnictwa, związaną ze zmianą upraw polowych np. wprowadzaniem roślin na cele energetyczne (upraw kukurydzy i wierzby energetycznej. Wymienione działania mogą przyczynić się do ograniczenia w dostępie do pokarmu ptakom w okresie lęgowym i w dalszej kolejności obniżać ich sukces reprodukcyjny. Podobne następstwa niesie zalesianie terenów otwartych, co ogranicza ptakom dostęp do żerowisk/pokarmu i może skutkować obniżeniem efektywności polowań, D02.01.01 – napowietrzne linie energetyczne i telefoniczne, bez elementów poprawiających ich widoczność w terenie, mogą przyczynić się do śmiertelności ptaków w wyniku porażenia prądem, F03.02.03 – zagrożeniem dla ptaków jest stosowanie trucizn przeciwko drapieżnikom, np. lisów. Ptaki żerujące żerując na padłych w ten sposób zwierzętach same ulegają zatruciu, G01.03, G01.05, D04.01, D04.02, G01.08 - zmasowana turystyka, ruch samochodowy, w tym rajdy motorowe, samochodowe lub np. paralotniarstwo oraz plany korzystania z lotniska/lądowiska koło Trójcy może powodować także śmiertelność i płoszenie ptaków w okresie lęgowym m.in. na żerowiskach, C03.02 - istotne zagrożenie utraty siedlisk żerowych może nieść także przeznaczenie terenów rolniczych pod energetykę solarną, A07, H01.05 - kolejny czynnik degradujący siedlisko ptaków to zanieczyszczenia pochodzące z gospodarki rolniczej, co może negatywnie wpływać na zasoby pokarmowe gatunku m.in. w wyniku stosowania biocydów i substancji chemicznych.</p>

PROJEKT

L.p.	Przedmiot ochrony	Zagrożenia		Opis zagrożenia
		Istniejące	Potencjalne	
3.	A072 Trzmielojad <i>Pernis apivorus</i>	A03.03 – zaniechanie/ brak koszenia, A04.03 - zarzucenie pasterstwa, brak wypasu, B02 - gospodarka leśna i plantacyjna i użytkowanie lasów i plantacji, J01.01 – wypalanie.	A02.01 - intensyfikacja rolnictwa, A06.03 - produkcja biopaliwa, A07 - stosowanie biocydów, hormonów i substancji chemicznych, B01 - zalesianie terenów otwartych, C03.02 - produkcja energii słonecznej, E01.03 - zabudowa rozproszona, G01.05 - lotniarstwo, szybownictwo, paralotniarstwo, baloniarstwo, G01.08 - inne rodzaje sportu i aktywnego wypoczynku, G05.07 - niewłaściwie realizowane działania ochronne lub ich brak, H01.05 - rozproszone zanieczyszczenie wód powierzchniowych z powodu działalności związanej z rolnictwem i leśnictwem, I01 - obce gatunki inwazyjne.	<p><u>Zagrożenia istniejące:</u> A03.03, A04.03 - tereny żerowiskowe gatunku mogą być również degradowane w dłuższej perspektywie czasu w wyniku zaprzestania koszenia lub wypasania użytków zielonych, co sprzyja sukcesji w kierunku zakrzaczeń i zadrzewień, które nie są potencjalną przestrzenią dla żerowania gatunku, a brak wykaszania ogranicza ptakom także bezpośredni dostęp do pokarmu, B02 - istotne zagrożenie dla siedlisk gatunku stanowi prowadzenie prac leśnych w pobliżu gniazd, co może powodować płoszenie ptaków przy gniazdach, a następnie możliwość porzucania lęgów, J01.01 - Zubożenie bazy pokarmowej może powodować także wypalanie roślinności, co może ograniczać występowanie owadów. Wymienione działania mogą przyczyniać się do ograniczenia w dostępie do pokarmu ptakom w okresie lęgowym i w dalszej kolejności obniżać ich sukces reprodukcyjny.</p> <p><u>Zagrożenia potencjalne:</u> A02.01, A06.03 - do istotnych zagrożeń żerowisk gatunku należy zaliczyć intensyfikację rolnictwa, związaną ze zmianą upraw polowych np. wprowadzaniem roślin na cele energetyczne (upraw kukurydzy i wierzby energetycznej), H01.05, A07 - kolejny czynnik degradujący siedlisko ptaków to zanieczyszczenia pochodzące z gospodarki rolniczej, co może negatywnie wpływać na zasoby pokarmowe gatunku m.in. w wyniku stosowania biocydów i substancji chemicznych, B01 - podobne następstwa niesie zalesianie terenów otwartych, co ogranicza ptakom dostęp do żerowisk/pokarmu i może skutkować obniżeniem efektywności polowań., E01.03, C03.02 - istotne zagrożenie utraty siedlisk może nieść także przeznaczenie terenów rolniczych pod zabudowę rozproszoną oraz energetykę solarną, G01.08, G01.05 - zmasowana turystyka w tym np. paralotniarstwo może powodować także płoszenie ptaków w okresie lęgowym m.in. na żerowiskach, I01 - zagłuszanie w niektórych miejscach rodzimych fitocenoz przez gatunki obce, co ogranicza ptakom dostęp</p>

PROJEKT

L.p.	Przedmiot ochrony	Zagrożenia		Opis zagrożenia
		Istniejące	Potencjalne	
				do żerowisk/pokarmu i może skutkować obniżeniem efektywności polowań.
4.	A031 Bocian biały <i>Ciconia ciconia</i>	A03.03 – zaniechanie/ brak koszenia A04.03 - zarzucenie pasterstwa, brak wypasu E01.03 – zabudowa rozproszona J02.01 - zasypywanie terenu, melioracje i osuszanie, I01 - obce gatunki inwazyjne.	A02.01 - intensyfikacja rolnictwa, A06.03 - produkcja biopaliwa, A07 - stosowanie biocydów, hormonów i substancji chemicznych, B01 - zalesianie terenów otwartych, C03.02 - produkcja energii słonecznej, C03.03 – produkcja energii wiatrowej, D02.01.01 – napowietrzne linie energetyczne i telefoniczne.	<u>Zagrożenia istniejące:</u> I01 - do istotnych zagrożeń żerowisk gatunku należy zaliczyć zagłuszanie w niektórych miejscach rodzimych fitocenoz przez barszcz Sosnowskiego, co ogranicza ptakom dostęp do żerowisk/pokarmu i może skutkować obniżeniem efektywności polowań, A03.03, A04.03, J02.01 - tereny żerowiskowe gatunku mogą być również degradowane w dłuższej perspektywie czasu w wyniku zaprzestania koszenia lub wypasania użytków zielonych, co sprzyja sukcesji w kierunku zakrzaczeń i zadrzewień, które nie są potencjalną przestrzenią dla żerowania gatunku, a brak wykaszania ogranicza ptakom także bezpośredni dostęp do pokarmu, podobnie osuszanie i melioracja, które przyczyniają się do ograniczania jakości siedliska i zasobności żerowiska, E01.03 - istotne zagrożenie utraty siedlisk żerowych może nieść także przeznaczenie terenów rolniczych pod zabudowę rozproszoną. <u>Zagrożenia potencjalne:</u> C03.03 - przeznaczenie obszarów do lokalizacji OZE uzyskiwanej z farm wiatrowych może powodować nadmierną śmiertelność ptaków także podczas migracji wiosennej i jesiennej, C03.02 - istotne zagrożenie utraty siedlisk żerowych może nieść także przeznaczenie terenów rolniczych pod energetykę solarną, A02.01, A06.03, B01 - do zagrożeń żerowisk gatunku należy zaliczyć intensyfikację rolnictwa, związaną ze zmianą upraw polowych np. wprowadzaniem roślin na cele energetyczne (upraw kukurydzy i wierzby energetycznej). Wymienione działania mogą przyczyniać się do ograniczenia w dostępie do pokarmu ptakom w okresie lęgowym i w dalszej kolejności obniżać ich sukces reprodukcyjny. Podobne następstwa niesie zalesianie terenów otwartych, co ogranicza ptakom dostęp do żerowisk/pokarmu i może skutkować obniżeniem efektywności polowań, A07 - kolejny czynnik degradujący siedlisko ptaków to zanieczyszczenia pochodzące z gospodarki rolniczej, co może negatywnie wpływać na zasoby pokarmowe gatunku

PROJEKT

L.p.	Przedmiot ochrony	Zagrożenia		Opis zagrożenia
		Istniejące	Potencjalne	
				m.in. w wyniku stosowania biocydów i substancji chemicznych, D02.01.01 – napowietrzne linie energetyczne i telefoniczne, bez elementów poprawiających ich widoczność w terenie, mogą przyczyniać się do śmiertelności ptaków w wyniku porażenia prądem.
5.	A030 Bocian czarny <i>Ciconia nigra</i>	A03.03 – zaniechanie/ brak koszenia, A04.03 - zarzucenie pasterstwa, brak wypasu.	A02.01 - intensyfikacja rolnictwa, A02.03 – usuwanie trawy pod grunty orne, A06.03 - produkcja biopaliwa, B01 - zalesianie terenów otwartych, B02.02 – wycinka lasu C03.02 - produkcja energii słonecznej, C03.03 – produkcja energii wiatrowej, D02.01.01 – napowietrzne linie energetyczne i telefoniczne D04.01 – lotnisko, D04.02 - lądowisko, heliport, G01.03 - pojazdy zmotoryzowane, G01.05 - lotnictwo, szybownictwo, paralotniarstwo, baloniarstwo, G01.08 - inne rodzaje sportu i aktywnego wypoczynku, J02.01 - zasypywanie terenu, melioracje i osuszanie.	<u>Zagrożenia istniejące:</u> A03.03, A04.03 - tereny żerowiskowe gatunku mogą być również degradowane w dłuższej perspektywie czasu w wyniku zaprzestania koszenia lub wypasania użytków zielonych z pozostawieniem pasów biologicznych wzdłuż cieków, co ogranicza bazę żerową dla gatunku. <u>Zagrożenia potencjalne:</u> C03.03 - przeznaczenie obszarów do lokalizacji OZE uzyskiwanej z farm wiatrowych może powodować nadmierną śmiertelność ptaków także podczas migracji wiosennej i jesiennej, C03.02 - istotne zagrożenie utraty siedlisk żerowych może nieść także przeznaczenie terenów rolniczych pod energetykę solarną, A02.01, A06.03, B01 - do istotnych zagrożeń żerowisk gatunku należy zaliczyć intensyfikację rolnictwa, związaną ze zmianą upraw polowych np. wprowadzaniem roślin na cele energetyczne (upraw kukurydzy i wierzby energetycznej). Wymienione działania mogą przyczyniać się do ograniczenia w dostępie do pokarmu ptakom w okresie lęgowym i w dalszej kolejności obniżyć ich sukces reprodukcyjny. Podobne następstwa niesie zalesianie terenów otwartych, co ogranicza ptakom dostęp do żerowisk/pokarmu i może skutkować obniżeniem efektywności polowań, G01.08 G01.03 G01.05 D04.01, D04.02 - zmasowana turystyka, ruch samochodowy, w tym rajdy motorowe, samochodowe lub np. paralotniarstwo oraz plany korzystania z lotniska/lądowiska koło Trójcy może powodować także śmiertelność i płoszenie ptaków w okresie lęgowym m.in. na żerowiskach, J02.01 - osuszanie i melioracja przyczyniają się do ograniczania jakości siedliska i zasobności żerowiska.

PROJEKT

L.p.	Przedmiot ochrony	Zagrożenia		Opis zagrożenia
		Istniejące	Potencjalne	
6.	A215 Puchacz <i>Bubo bubo</i>	X – brak zagrożeń i nacisków.	B02 - gospodarka leśna i plantacyjna i użytkowanie lasów i plantacji, B02.02 – wycinka lasu, G01.03 - pojazdy zmotoryzowane, G01.05 - lotnictwo, szybownictwo, paralotnictwo, baloniarstwo, G01.08 - inne rodzaje sportu i aktywnego wypoczynku, G05.07 - niewłaściwie realizowane działania ochronne lub ich brak.	<u>Zagrożenia istniejące:</u> brak <u>Zagrożenia potencjalne:</u> B02, B02.02 - utrata potencjalnych miejsc gniazdowania związana z pozaplanowym wycinaniem drzew z górnego piętra w starych drzewostanach >100 lat, G01.03, G01.08, G01.05 - zmasowana turystyka, ruch samochodowy, w tym rajdy motorowe, samochodowe lub np. paralotnictwo, G05.07, B02 - brak identyfikacji lokalizacji części gniazd i związany z tym brak możliwości zapewnienia dostatecznej ochrony co może powodować płoszenie ptaków w okresie lęgowym m.in. przez prowadzenie gospodarki leśnej w pobliżu niezidentyfikowanych miejsc gniazdowania.
7.	A220 Puszczyk uralski <i>Strix uralensis</i>	X – brak zagrożeń i nacisków.	B02.02 - wycinka lasu, B02.04 - usuwanie martwych i umierających drzew, G01.08 – inne rodzaje sportu i aktywnego wypoczynku.	<u>Zagrożenia istniejące:</u> brak <u>Zagrożenia potencjalne:</u> B02.04 - usuwanie drzew z dziuplami, martwych i umierających w trakcie prac leśnych stanowiących istniejące lub potencjalne miejsca gniazdowania. B02.02, B02.04 - zmniejszenie sukcesu lęgowego w wyniku nieumyślnego usuwania drzew z niezidentyfikowanymi dziuplami w trakcie sezonu lęgowego, G01.08 - zmasowana turystyka może powodować także płoszenie ptaków w okresie lęgowym w pobliżu miejsc gniazdowania oraz na żerowiskach.

PROJEKT

L.p.	Przedmiot ochrony	Zagrożenia		Opis zagrożenia
		Istniejące	Potencjalne	
8.	A223 Włochatka <i>Aegolius funereus</i>	X – brak zagrożeń i nacisków.	B02 - gospodarka leśna i plantacyjna i użytkowanie lasów i plantacji, B02.02 – wycinka lasu, G01.03 - pojazdy zmotoryzowane, G01.05 - lotnictwo, szybownictwo, paralotnictwo, baloniarstwo, G01.08 - inne rodzaje sportu i aktywnego wypoczynku, G05.07 - niewłaściwie realizowane działania ochronne lub ich brak.	<u>Zagrożenia istniejące:</u> brak <u>Zagrożenia potencjalne:</u> B02, B02.02 - utrata potencjalnych miejsc gniazdowania związana z pozaplanowym wycinaniem drzew z górnego piętra w starych drzewostanach >100 lat, G01.03, G01.08, G01.05 - zmasowana turystyka, ruch samochodowy, w tym rajdy motorowe, samochodowe lub np. paralotnictwo, G05.07, B02 - brak identyfikacji lokalizacji części gniazd i związany z tym brak możliwości zapewnienia dostatecznej ochrony co może powodować płoszenie ptaków w okresie lęgowym m.in. przez prowadzenie gospodarki leśnej w pobliżu niezidentyfikowanych miejsc gniazdowania.
9.	A217 Sóweczka <i>Glaucidium passerinum</i>	X – brak zagrożeń i nacisków	B02.02 - wycinka lasu, B02.04 - usuwanie martwych i umierających drzew	<u>Zagrożenia istniejące:</u> brak <u>Zagrożenia potencjalne:</u> B02.02 - zmniejszenie się powierzchni potencjalnego siedliska gatunku związana z pozaplanowym wycinaniem drzew z górnego piętra w drzewostanach w wieku >100 lat, B02.02, B02.04 - zmniejszenie sukcesu lęgowego w wyniku usuwania w sezonie lęgowym drzew z niezidentyfikowanymi dziuplami w trakcie prac leśnych, B02.04 - usuwanie drzew z dziuplami, martwych i umierających w trakcie prac leśnych stanowiących istniejące lub potencjalne miejsca gniazdowania.
10.	A239 Dzięcioł białogrzbiety <i>Dendrocopos leucotos</i>	X – brak zagrożeń i nacisków.	B02.02 - wycinka lasu, B02.04 - usuwanie martwych i umierających drzew.	<u>Zagrożenia istniejące:</u> brak <u>Zagrożenia potencjalne:</u> B02.02 - zmniejszenie się powierzchni potencjalnego siedliska gatunku związana z pozaplanowym wycinaniem drzew z górnego piętra w drzewostanach w wieku >100 lat, B02.02, B02.04 - zmniejszenie sukcesu lęgowego w wyniku usuwania w sezonie lęgowym drzew z niezidentyfikowanymi

PROJEKT

L.p.	Przedmiot ochrony	Zagrożenia		Opis zagrożenia
		Istniejące	Potencjalne	
				dziuplami w trakcie prac leśnych, B02.04 - usuwanie drzew z dziuplami, martwych i umierających w trakcie prac leśnych stanowiących istniejące lub potencjalne miejsca gniazdowania.
11.	A241 Dzięcioł trójpalczasty <i>Picoides tridactylus</i>	X – brak zagrożeń i nacisków.	B02.02 - wycinka lasu, B02.04 - usuwanie martwych i umierających drzew.	<u>Zagrożenia istniejące:</u> brak <u>Zagrożenia potencjalne:</u> B02.02 - zmniejszenie się powierzchni potencjalnego siedliska gatunku związana z pozaplanowym wycinaniem drzew z górnego piętra w drzewostanach w wieku >100 lat, B02.02, B02.04 - zmniejszenie sukcesu lęgowego w wyniku usuwania w sezonie lęgowym drzew z niezidentyfikowanymi dziuplami w trakcie prac leśnych, B02.04 - usuwanie drzew z dziuplami, martwych i umierających w trakcie prac leśnych stanowiących istniejące lub potencjalne miejsca gniazdowania.
12.	A234 Dzięcioł zielonosiwy <i>Picus canus</i>	X – brak zagrożeń i nacisków.	B02.02 - wycinka lasu, B02.04 - usuwanie martwych i umierających drzew.	<u>Zagrożenia istniejące:</u> brak <u>Zagrożenia potencjalne:</u> B02.04 - ograniczenie bazy pokarmowej w wyniku usuwania z lasu martwych i umierających drzew w trakcie prac leśnych. B02.02, B02.04 - zmniejszenie się powierzchni potencjalnego siedliska gatunku w wyniku uproszczenia struktury przestrzennej i wiekowej drzewostanów, B02.02, B02.04 - likwidacja istniejących i potencjalnych miejsc gniazdowania w wyniku usuwania starych drzew lub drzew z dziuplami w trakcie prac leśnych, B02.02, B02.04 - zmniejszenie sukcesu lęgowego w wyniku nieumyślnego usuwania drzew z niezidentyfikowanymi dziuplami w trakcie sezonu lęgowego.

PROJEKT

L.p.	Przedmiot ochrony	Zagrożenia		Opis zagrożenia
		Istniejące	Potencjalne	
13.	A321 Mucholówka białoszyja <i>Ficedula albicollis</i>	X – brak zagrożeń i nacisków.	B02.02 - wycinka lasu, B02.04 - usuwanie martwych i umierających drzew.	<u>Zagrożenia istniejące:</u> brak <u>Zagrożenia potencjalne:</u> B02.04 - ograniczenie bazy pokarmowej w wyniku usuwania z lasu martwych i umierających drzew w trakcie prac leśnych, B02.02, B02.04 - zmniejszenie się powierzchni potencjalnego siedliska gatunku w wyniku uproszczenia struktury przestrzennej i wiekowej drzewostanów, B02.02, B02.04 - zmniejszenie sukcesu lęgowego w wyniku nieumyślnego usuwania drzew z gniazdami w trakcie sezonu lęgowego.
14.	A320 Mucholówka mała <i>Ficedula parva</i>	X – brak zagrożeń i nacisków.	B02.02 - wycinka lasu, B02.04 - usuwanie martwych i umierających drzew.	<u>Zagrożenia istniejące:</u> brak <u>Zagrożenia potencjalne:</u> B02.04 - ograniczenie bazy pokarmowej w wyniku usuwania z lasu martwych i umierających drzew w trakcie prac leśnych, B02.02, B02.04 - zmniejszenie się powierzchni potencjalnego siedliska gatunku w wyniku uproszczenia struktury przestrzennej i wiekowej drzewostanów, B02.02, B02.04 - zmniejszenie sukcesu lęgowego w wyniku nieumyślnego usuwania drzew z gniazdami w trakcie sezonu lęgowego.
15.	A104 Jarząbek <i>Bonasa bonasia</i>	X – brak zagrożeń i nacisków.	B02 - gospodarka leśna i plantacyjna i użytkowanie lasów i plantacji, B02.02 – wycinka lasu, G01.03 - pojazdy zmotoryzowane, G01.05 - lotnictwo, szybownictwo, paralotniarstwo, baloniarstwo, G01.08 - inne rodzaje sportu i aktywnego wypoczynku, G05.07 - niewłaściwie realizowane działania ochronne	<u>Zagrożenia istniejące:</u> brak <u>Zagrożenia potencjalne:</u> B02, B02.02 - utrata potencjalnych miejsc gniazdowania związana z pozaplanowym wycinaniem drzew z górnego piętra w starych drzewostanach >100 lat, G01.03, G01.08, G01.05 - zmasowana turystyka, ruch samochodowy, w tym rajdy motorowe, samochodowe lub np. paralotniarstwo, G05.07, B02 - brak identyfikacji lokalizacji części gniazd i związany z tym brak możliwości zapewnienia dostatecznej ochrony co może powodować płoszenie ptaków w okresie lęgowym m.in. przez prowadzenie gospodarki leśnej w pobliżu niezidentyfikowanych miejsc gniazdowania.

PROJEKT

L.p.	Przedmiot ochrony	Zagrożenia		Opis zagrożenia
		Istniejące	Potencjalne	
			lub ich brak.	
16.	A122 Derkacz <i>Crex crex</i>	A03.01 - intensywne koszenie lub intensyfikacja, A03.03 - zaniechanie/ brak koszenia, A04.03 - zarzucenie pasterstwa, brak wypasu, E01.03 – zabudowa rozproszona, E01.04 – inne typy zabudowy, K02.01 – zmiana składu gatunkowego (sukcesja).	A02.03 – usuwanie trawy pod grunty orne, B01 - zalesianie terenów otwartych, C01.04.01 – kopalnie odkrywkowe, C03.03 – produkcja energii wiatrowej, E02 – tereny przemysłowe i handlowe, A02.03 – usuwanie trawy pod grunty orne.	<u>Zagrożenia istniejące:</u> A03.03, A04.03, K02.01, A03.01 - utrata siedlisk lęgowych w wyniku postępujących procesów sukcesji w związku z ograniczeniem lub zaprzestaniem gospodarowania lub jego intensyfikacją, E01.03, E01.04 – utrata siedlisk lęgowych związana z zajęciem terenu przez zabudowę rozproszoną i inne typy zabudowy. <u>Zagrożenia potencjalne:</u> A02.03 - utrata siedlisk żerowiskowych związana z przekształcaniem użytków zielonych w pola uprawne, tworzenie upraw plantacyjnych, B01, A02.03 - utrata siedlisk lęgowych związana z zalesianiem terenów otwartych lub zmianą sposobu użytkowania gruntu, np. zaoraniem, C01.04.01 - utrata siedlisk lęgowych w związku z zajęciem terenu przez kamieniołomy, kopalnie żwiru i piasku C03.03 - lokalizowanie nowych farm wiatrowych na terenie obszaru, co może powodować zwiększoną śmiertelność ptaków tak w okresie lęgowym jak i podczas migracji, E02 - utrata siedlisk lęgowych związana z zajęciem terenów pod zabudowę przemysłową lub handlową.
17.	A307 Jarzębatka <i>Sylvia nisoria</i>	A03.03 – zaniechanie/ brak koszenia, J01.01 – wypalanie, I01 - obce gatunki inwazyjne.	A02.01 - intensyfikacja rolnictwa, A06.03 - produkcja biopaliwa, A07 - stosowanie biocydów, hormonów i substancji chemicznych, A10.01 - usuwanie żywopłotów i zagajników lub roślinności karłowatej, B01 - zalesianie terenów otwartych, C03.02 – produkcja energii słonecznej,	<u>Zagrożenia istniejące:</u> J01.01, I01 - do istotnych zagrożeń siedlisk gatunku należy zaliczyć zubożenie bazy pokarmowej także wyniku wypalania roślinności, co zazwyczaj ogranicza występowanie owadów. Wymienione działania mogą przyczyniać się do ograniczenia w dostępie do pokarmu ptakom w okresie lęgowym i w dalszej kolejności obniżyć ich sukces reprodukcyjny. Podobne następstwa niesie zagłuszanie rodzimych fitocenoz roślinnych ze strony obecności w niektórych obszarach barszczu Sosnowskiego, A03.03 - siedliska gatunku są również degradowane w wyniku zaprzestania koszenia użytków zielonych, co sprzyja masowej sukcesji w kierunku zakrzaczeń i zadrzewień. <u>Zagrożenia potencjalne:</u> A02.01, A06.03 - do istotnych zagrożeń siedlisk gatunku należy zaliczyć intensyfikację rolnictwa, związaną ze zmianą upraw polowych

PROJEKT

L.p.	Przedmiot ochrony	Zagrożenia		Opis zagrożenia
		Istniejące	Potencjalne	
			E – urbanizacja, budownictwo mieszkaniowe i handlowe.	np. wprowadzaniem roślin na cele energetyczne (upraw kukurydzy i wierzby energetycznej), B01, A10.01 - negatywne następstwa niesie zalesianie terenów otwartych, a miejsca gniazdowe i żerowiskowe gatunku mogą być niszczone również w wyniku usuwania oraz niszczenia zakrzaczeń i zadrzewień. E, C03.02 - istotne zagrożenie utraty siedlisk może nieść także przeznaczenie terenów rolniczych pod zabudowę rozproszoną oraz energetykę solarną, A07 - kolejny czynnik degradujący siedlisko ptaków to zanieczyszczenia pochodzące z gospodarki rolniczej, co może negatywnie wpływać na zasoby pokarmowe gatunku m.in. w wyniku stosowania biocydów i substancji chemicznych.
18.	A338 Gąsiorek <i>Lanius collurio</i>	A03.03 – zaniechanie / brak koszenia, A10.01 - usuwanie żywopłotów i zagajników lub roślinności karłowatej, J01.01 – wypalanie.	A02.01 - intensyfikacja rolnictwa, A06.03 - produkcja biopaliwa, A07 - stosowanie biocydów, hormonów i substancji chemicznych, A10.01 - usuwanie żywopłotów i zagajników lub roślinności karłowatej, B01 - zalesianie terenów otwartych, C03.02 – produkcja energii słonecznej, C03.03 – produkcja energii wiatrowej, E – urbanizacja, budownictwo mieszkaniowe i handlowe, E01.03 - zabudowa rozproszona.	<u>Zagrożenia istniejące:</u> J01.01 - zubożenie bazy pokarmowej może powodować wypalanie roślinności, co może ograniczać występowanie owadów. Wymienione działania mogą przyczyniać się do ograniczenia w dostępie do pokarmu ptakom w okresie lęgowym i w dalszej kolejności obniżyć ich sukces reprodukcyjny. I01 - podobne następstwa niesie zagłuszanie rodzimych fitocenoz i zmiany w siedliskach roślinnych ze strony obecności w niektórych obszarach barszczu Sosnowskiego, A03.03, A04.03 - siedliska gatunku są również degradowane w wyniku zaprzestania koszenia lub wypasania użytków zielonych, co sprzyja masowej sukcesji w kierunku zakrzaczeń i zadrzewień, które nie są potencjalną przestrzenią dla żerowania gatunku, a brak wykaszania ogranicza ptakom także bezpośredni dostęp do pokarmu. <u>Zagrożenia potencjalne:</u> A02.01, A06.03 - do istotnych zagrożeń siedlisk gatunku należy zaliczyć intensyfikację rolnictwa, związaną ze zmianą upraw polowych np. wprowadzaniem roślin na cele energetyczne (upraw kukurydzy i wierzby energetycznej), B01 - podobne następstwa niesie zalesianie terenów otwartych, A10.01 - miejsca gniazdowe i żerowiskowe gatunku mogą być niszczone również w wyniku usuwania oraz niszczenia zakrzaczeń

PROJEKT

L.p.	Przedmiot ochrony	Zagrożenia		Opis zagrożenia
		Istniejące	Potencjalne	
				<p>i zadrzewień, C03.03 - przeznaczenie obszarów do lokalizacji OZE uzyskiwanej z farm wiatrowych, które są potencjalnym miejscem kolizji ptaków z siłowniami wiatrowymi, E, C03.02 - istotne zagrożenie utraty siedlisk może nieść także przeznaczenie terenów rolniczych pod zabudowę rozproszoną oraz energetykę solarną, A07 - kolejny czynnik degradujący siedlisko ptaków to zanieczyszczenia pochodzące z gospodarki rolniczej, co może negatywnie wpływać na zasoby pokarmowe gatunku m.in. w wyniku stosowania biocydów i substancji chemicznych.</p>
19.	A127 Żuraw <i>Grus grus</i>	Nie określa się. W obszarze objętym opracowaniem nie stwierdzono obecności gatunku.		
20.	A022 Bączek <i>Ixobrychus minutus</i>	Nie określa się. W obszarze objętym opracowaniem nie stwierdzono obecności gatunku. Istnieją historyczne publikacje o występowaniu gatunku na tym terenie, jednak obecnie brak potwierdzonych lokalizacji siedliska i miejsc gniazdowania gatunku.		
21.	A229 Zimorodek <i>Alcedo atthis</i>	<p>J02.03 - regulowanie (prostowanie) koryt rzecznych i zmiana przebiegu koryt rzecznych, J03.03 - zmniejszenie, brak lub zapobieganie erozji.</p>	<p>A07 - stosowanie biocydów, hormonów i substancji chemicznych, G01.08 - inne rodzaje sportu i aktywnego wypoczynku, H01.03 - inne zanieczyszczenie wód powierzchniowych ze źródeł punktowych, H01.05 - rozproszone zanieczyszczenie wód powierzchniowych z powodu działalności związanej z rolnictwem i leśnictwem, H01.08 - rozproszone zanieczyszczenie</p>	<p><u>Zagrożenia istniejące:</u> J02.03, J03.03 - istotne zagrożenie dla siedlisk gatunku stanowi regulacja koryt rzecznych, pozbawiająca gatunek miejsc gniazdowania np. w stromych skarpach brzegowych, które likwidowane są również w wyniku prac utrzymaniowych zabezpieczających brzegi przed podmywaniem/erozją.</p> <p><u>Zagrożenia potencjalne:</u> A07 - zanieczyszczenia chemiczne i biologiczne powodują straty w organizmach stanowiących pokarm, J02.10 - zmiany siedliskowe dla gatunku powoduje usuwanie zakrzaczeń i drzew, które gatunek wykorzystuje do żerowania, G01.08 - zmasowana turystyka w tym np. kajakarstwo może powodować płoszenie ptaków w okresie lęgowym, H01.03, H01.08, H01.05, A07 - kolejny czynnik degradujący siedlisko ptaków (degradację wód i ubytek rybostanu) to zanieczyszczenia pochodzące z lokalnych i rozproszonych źródeł np. gospodarstw domowych jak również z gospodarki rolniczej w dolinach, co może negatywnie wpływać na zasoby pokarmowe gatunku m.in. w wyniku stosowania biocydów i substancji chemicznych,</p>

PROJEKT

L.p.	Przedmiot ochrony	Zagrożenia		Opis zagrożenia
		Istniejące	Potencjalne	
			<p>wód powierzchniowych z powodu ścieków z gospodarstw domowych,</p> <p>J02.02.01 - bagrowanie / usuwanie osadów limnicznych,</p> <p>J02.10 - gospodarka roślinnością wodną i przybrzeżną na potrzeby odwodnienia,</p> <p>F01.01 - intensywne hodowla ryb, intensyfikacja,</p> <p>K03 - międzygatunkowe interakcje wśród zwierząt.</p>	<p>J02.02.01 - siedliska rzeczne jako żerowiska zimorodka mogą być degradowane również w wyniku pobierania z ich koryt osadów żwiru i kamieni,</p> <p>J02.10 - zmiany siedliskowe dla gatunku powoduje usuwanie zakrzaczeń i drzew, które gatunek wykorzystuje do żerowania,</p> <p>F01.01, K03 - skład gatunkowy ichtiofauny jako podstawy pokarmowej ptaków może być również naruszony w wyniku intensyfikacji hodowli „ryb szlachetnych”, które mogą wywierać presję drapieżniczą lub konkurencyjną na gatunki (tzw. chwast rybi) stanowiące podstawę diety zimorodka.</p>

PROJEKT

Załączniki nr 4 do Zarządzenia Regionalnego Dyrektora Ochrony Środowiska w Rzeszowie z dnia r. w sprawie ustanowienia planu zadań ochronnych dla obszaru Natura 2000 Pogórze Przemyskie PLB180001

Cele działań ochronnych

L.p.	Przedmiot ochrony	Parametr/wskaźnik stanu ochrony	Cel działań ochronnych
1	A223 Włochatka <i>Aegolius funereus</i>	Populacja	Nie określa się z uwagi na niepewność danych o liczebności. W obszarze objętym opracowaniem nie stwierdzono obecności gatunku.
		Siedlisko	Utrzymanie właściwego stanu zachowania siedliska FV w tym utrzymanie areалу 150 ha drzewostanów iglastych o zróżnicowanej strukturze wiekowej i przestrzennej umożliwiającej gatunkowi znalezienie dogodnych warunków na miejsca lęgowe oraz żerowania.
		Perspektywy zachowania	Brak zdefiniowanych celów i perspektyw.
2	A229 Zimorodek <i>Alcedo atthis</i>	Populacja	Utrzymanie populacji gatunku na poziomie min. 7 par z uwzględnieniem procesów naturalnych.
		Siedlisko	Utrzymanie miejsc lęgowych poprzez utrzymanie naturalnego stanu cieków wodnych na długości co najmniej 30 – 50 km cieków naturalnych.
		Perspektywy zachowania	Utrzymanie parametru na poziomie FV z brakiem istotnych negatywnych oddziaływań i większych zagrożeń w perspektywie 10 - 20 lat.
3	A091 Orzeł przedni <i>Aquila chrysaetos</i>	Populacja	Celu nie określono. Gatunek nie gniazduje w obrębie obszaru objętego PZO. Teren niemniejszego opracowania wykorzystuje jako żerowisko.
		Siedlisko	Utrzymanie właściwego stanu zachowania siedliska FV żerowiskowego na powierzchni ok. 7000 ha, poprzez utrzymanie ekstensywnego sposobu gospodarowania na użytkach zielonych z zachowaniem śródpolnych zadrzewień i zakrzaczeń z uwzględnieniem naturalnych procesów.
		Perspektywy zachowania	Utrzymanie parametru na poziomie FV z brakiem istotnych negatywnych oddziaływań i większych zagrożeń w perspektywie 10 - 20 lat.
4	A089 Orlik	Populacja	Utrzymanie populacji gatunku na poziomie min. 6 par z uwzględnieniem procesów naturalnych.

PROJEKT

L.p.	Przedmiot ochrony	Parametr/wskaźnik stanu ochrony	Cel działań ochronnych
	krzykliwy <i>Aquila pomarina</i> (<i>Clanga pomarina</i>)	Siedlisko	Utrzymanie właściwego stanu zachowania siedliska FV w tym utrzymanie areалу 7800 ha drzewostanów o zróżnicowanej strukturze wiekowej i przestrzennej umożliwiającej gatunkowi znalezienie dogodnych warunków na miejsca lęgowe oraz żerowania. Zapewnienie trwałości żerowisk na powierzchni ok. 12500 ha, poprzez utrzymanie ekstensywnego sposobu gospodarowania na użytkach zielonych z zachowaniem śródpolnych zadrzewień i zakrzaczeń z uwzględnieniem naturalnych procesów.
		Perspektywy zachowania	Utrzymanie parametru na poziomie FV z brakiem istotnych negatywnych oddziaływań i większych zagrożeń w perspektywie 10 - 20 lat.
5	A104 Jarząbek <i>Bonasa bonasia</i>	Populacja	Nie określa się z uwagi na niepewność danych o liczebności. W obszarze objętym opracowaniem nie stwierdzono obecności gatunku.
		Siedlisko	Utrzymanie właściwego stanu zachowania siedliska FV w tym utrzymanie areálu 330 ha drzewostanów o zróżnicowanej strukturze wiekowej i przestrzennej umożliwiającej gatunkowi znalezienie miejsc lęgowych, z bogatą warstwą podszytową.
		Perspektywy zachowania	Brak zdefiniowanych celów i perspektyw.
6	A215 Puchacz <i>Bubo bubo</i>	Populacja	Nie określa się. Konieczna weryfikacja występowania gatunku w obszarze.
		Siedlisko	Utrzymanie właściwego stanu zachowania siedliska FV w tym utrzymanie areálu 500 ha drzewostanów o zróżnicowanej strukturze wiekowej i przestrzennej umożliwiającej gatunkowi znalezienie miejsc lęgowych, z pojedynczymi drzewami w wieku ponad 100 lat. Utrzymanie powierzchni żerowisk - na poziomie 600 ha terenów otwartych.
		Perspektywy zachowania	Nie określa się. Konieczna weryfikacja występowania gatunku w obszarze.
7	A031 Bocian biały <i>Ciconia ciconia</i>	Populacja	Utrzymanie populacji gatunku na poziomie min. 60 par z uwzględnieniem procesów naturalnych.
		Siedlisko	Zapewnienie trwałości siedlisk żerowiskowych na powierzchni ok. 12000 ha, poprzez utrzymanie ekstensywnego sposobu gospodarowania na użytkach zielonych z zachowaniem śródpolnych zadrzewień i zakrzaczeń z uwzględnieniem naturalnych procesów.
8	A030 Bocian czarny <i>Ciconia nigra</i>	Populacja	Utrzymanie populacji gatunku na poziomie min. 1 pary z uwzględnieniem procesów naturalnych.
		Siedlisko	Utrzymanie właściwego stanu zachowania siedliska FV w tym utrzymanie areálu ok. 2300 ha drzewostanów o zróżnicowanej strukturze wiekowej i przestrzennej umożliwiającej gatunkowi

PROJEKT

L.p.	Przedmiot ochrony	Parametr/wskaźnik stanu ochrony	Cel działań ochronnych
			znalezienie miejsc lęgowych, z pojedynczymi drzewami w wieku ponad 100 lat. Utrzymanie powierzchni żerowisk - na poziomie 2850 ha powierzchni otwartej oraz utrzymanie oceny wskaźnika. Utrzymanie oceny wskaźnika naturalność potoków na poziomie FV (właściwy stan zachowania) na długości co najmniej 150 km z zachowaniem naturalnych procesów.
		Perspektywy zachowania	Utrzymanie parametru na poziomie FV z brakiem istotnych negatywnych oddziaływań i większych zagrożeń w perspektywie 10 - 20 lat.
9	A122 Derkacz <i>Crex crex</i>	Populacja	Utrzymanie stanu populacji na poziomie min. 250 samców z uwzględnieniem procesów naturalnych.
		Siedlisko	Zapewnienie trwałości siedlisk lęgowych na powierzchni ok. 9700 ha, poprzez utrzymanie ekstensywnego sposobu gospodarowania na użytkach zielonych z zachowaniem śródpolnych zadrzewień i zakrzaczeń z uwzględnieniem naturalnych procesów.
		Perspektywy zachowania	Utrzymanie parametru na poziomie FV z brakiem istotnych negatywnych oddziaływań i większych zagrożeń w perspektywie 10 - 20 lat.
10	A239 Dzięcioł białogrzbity <i>Dendrocopos leucotos</i>	Populacja	Nie określa się z uwagi na niepewność danych o liczebności. W obszarze objętym opracowaniem nie stwierdzono obecności gatunku.
		Siedlisko	Utrzymanie parametru siedliska na poziomie co najmniej U1. Utrzymanie areалу 80 ha drzewostanów o zróżnicowanej strukturze wiekowej i przestrzennej umożliwiającej gatunkowi znalezienie dogodnych warunków na miejsca lęgowe oraz żerowania. Utrzymanie zasobów martwego drewna na poziomie co najmniej 14 m ³ /ha.
		Perspektywy zachowania	Utrzymanie parametru na poziomie FV z brakiem istotnych negatywnych oddziaływań i większych zagrożeń w perspektywie 10 - 20 lat.
11	A321 Muchotłówka białoszyja <i>Ficedula albicollis</i>	Populacja	Utrzymanie populacji gatunku na poziomie min. 70 par z uwzględnieniem procesów naturalnych.
		Siedlisko	Utrzymanie właściwego stanu zachowania siedliska FV w tym utrzymanie areálu 400 ha drzewostanów liściastych i mieszanych o zróżnicowanej strukturze wiekowej i przestrzennej umożliwiającej gatunkowi znalezienie dogodnych warunków na miejsca lęgowe oraz żerowania.
		Perspektywy zachowania	Utrzymanie parametru na poziomie FV z brakiem istotnych negatywnych oddziaływań i większych zagrożeń w perspektywie 10 - 20 lat.
12	A320 Muchotłówka mała	Populacja	Nie określa się z uwagi na niepewność danych o liczebności. W obszarze objętym opracowaniem nie stwierdzono obecności gatunku.

PROJEKT

L.p.	Przedmiot ochrony	Parametr/wskaźnik stanu ochrony	Cel działań ochronnych
	<i>Ficedula parva</i>	Siedlisko	Utrzymanie właściwego stanu zachowania siedliska FV w tym utrzymanie areалу 1400 ha drzewostanów liściastych i mieszanych o zróżnicowanej strukturze wiekowej i przestrzennej umożliwiającej gatunkowi znalezienie dogodnych warunków na miejsca lęgowe oraz żerowania.
		Perspektywy zachowania	Utrzymanie parametru na poziomie FV z brakiem istotnych negatywnych oddziaływań i większych zagrożeń w perspektywie 10 - 20 lat.
13	A217 Sóweczka <i>Glaucidium passerinum</i>	Populacja	Nie określa się z uwagi na niepewność danych o liczebności. W obszarze objętym opracowaniem nie stwierdzono obecności gatunku.
		Siedlisko	Utrzymanie powierzchni liściastych i mieszanych o zróżnicowanej strukturze wiekowej i przestrzennej, umożliwiającej gatunkowi znaleźć dogodne warunki na znalezienie miejsc lęgowych i żerowania na powierzchni około 420 ha.
		Perspektywy zachowania	Utrzymanie parametru na poziomie FV z brakiem istotnych negatywnych oddziaływań i większych zagrożeń w perspektywie 10 - 20 lat.
14	A127 Żuraw <i>Grus grus</i>	Nie określa się. W obszarze objętym opracowaniem nie stwierdzono obecności gatunku.	
15	A022 Bączek <i>Ixobrychus minutus</i>	Nie określa się. W obszarze objętym opracowaniem nie stwierdzono obecności gatunku.	
16	A338 Gąsiorek <i>Lanius collurio</i>	Populacja	Utrzymanie populacji gatunku na poziomie min. 700 par z uwzględnieniem procesów naturalnych.
		Siedlisko	Zapewnienie trwałości siedlisk lęgowych na powierzchni ok. 6500 ha, poprzez utrzymanie ekstensywnego sposobu gospodarowania na użytkach zielonych z zachowaniem śródpolnych zadrzewień i zakrzaczeń z uwzględnieniem naturalnych procesów. Zachowanie w krajobrazie miedz, ugorów, odłogów i nieużytków z zakrzaczeniami śródpolnymi z udziałem gatunków o pędach ciernistych (głogi, śliwa tarnina) lub kolczastych (róże).
		Perspektywy zachowania	Utrzymanie parametru na poziomie FV z brakiem istotnych negatywnych oddziaływań i większych zagrożeń w perspektywie 10 - 20 lat.
17	A072 Trzmielojad <i>Pernis apivorus</i>	Populacja	Utrzymanie populacji gatunku na poziomie min. 5 par z uwzględnieniem procesów naturalnych.

PROJEKT

L.p.	Przedmiot ochrony	Parametr/wskaźnik stanu ochrony	Cel działań ochronnych
		Siedlisko	Utrzymanie właściwego stanu zachowania siedliska FV w tym utrzymanie areалу 3900 ha drzewostanów liściastych i mieszanych o zróżnicowanej strukturze wiekowej i przestrzennej umożliwiającej gatunkowi znalezienie dogodnych warunków na miejsca lęgowe oraz żerowania. Zapewnienie trwałości żerowisk na powierzchni ok. 6200 ha, poprzez utrzymanie ekstensywnego sposobu gospodarowania na użytkach zielonych z zachowaniem śródpolnych zadrzewień i zakrzaczeń z uwzględnieniem naturalnych procesów.
		Perspektywy zachowania	Utrzymanie parametru na poziomie FV z brakiem istotnych negatywnych oddziaływań i większych zagrożeń w perspektywie 10 - 20 lat.
18	A241 Dzięcioł trójpalczasty <i>Picoides tridactylus</i>	Populacja	Nie określa się z uwagi na niepewność danych o liczebności. W obszarze objętym opracowaniem nie stwierdzono obecności gatunku.
		Siedlisko	Utrzymanie parametru siedliska na poziomie co najmniej U1. Utrzymanie areálu 85 ha drzewostanów o zróżnicowanej strukturze wiekowej i przestrzennej umożliwiającej gatunkowi znalezienie dogodnych warunków na miejsca lęgowe oraz żerowania Utrzymanie zasobów martwego drewna na poziomie co najmniej 14 m ³ /ha.
		Perspektywy zachowania	Utrzymanie parametru na poziomie FV z brakiem istotnych negatywnych oddziaływań i większych zagrożeń w perspektywie 10 - 20 lat.
19	A234 Dzięcioł zielonosiwy <i>Picus canus</i>	Populacja	Utrzymanie populacji gatunku na poziomie 20 par lub większej z uwzględnieniem procesów naturalnych.
		Siedlisko	Utrzymanie parametru siedliska na poziomie co najmniej U1. Utrzymanie areálu 1950 ha drzewostanów o zróżnicowanej strukturze wiekowej i przestrzennej umożliwiającej gatunkowi znalezienie dogodnych warunków na miejsca lęgowe oraz żerowania Utrzymanie zasobów martwego drewna na poziomie co najmniej 14 m ³ /ha.
		Perspektywy zachowania	Utrzymanie parametru na poziomie FV z brakiem istotnych negatywnych oddziaływań i większych zagrożeń w perspektywie 10 - 20 lat.
20	A220 Puszczyk uralski <i>Strix uralensis</i>	Populacja	Utrzymanie stanu populacji na poziomie min. 7 par z uwzględnieniem procesów naturalnych.
		Siedlisko	Utrzymanie właściwego stanu zachowania siedliska FV w tym utrzymanie areálu 500 ha drzewostanów o zróżnicowanej strukturze wiekowej i przestrzennej umożliwiającej gatunkowi znalezienie dogodnych warunków na miejsca lęgowe oraz żerowania. Zapewnienie trwałości

PROJEKT

L.p.	Przedmiot ochrony	Parametr/wskaźnik stanu ochrony	Cel działań ochronnych
			żerowisk na powierzchni ok. 1300 ha, poprzez utrzymanie ekstensywnego sposobu gospodarowania na użytkach zielonych z zachowaniem śródpolnych zadrzewień i zakrzaczeń z uwzględnieniem naturalnych procesów.
		Perspektywy zachowania	Utrzymanie parametru na poziomie FV z brakiem istotnych negatywnych oddziaływań i większych zagrożeń w perspektywie 10 - 20 lat.
21	A307 Jarzębatka <i>Sylvia nisoria</i>	Populacja	Utrzymanie populacji gatunku na poziomie min. 120 par z uwzględnieniem procesów naturalnych.
		Siedlisko	Zapewnienie trwałości siedlisk lęgowych na powierzchni ok. 3200 ha, poprzez utrzymanie ekstensywnego sposobu gospodarowania na użytkach zielonych z zachowaniem śródpolnych zadrzewień i zakrzaczeń z uwzględnieniem naturalnych procesów.
		Perspektywy zachowania	Utrzymanie parametru na poziomie FV z brakiem istotnych negatywnych oddziaływań i większych zagrożeń w perspektywie 10 - 20 lat.

PROJEKT

Załączniki nr 5 do Zarządzenia Regionalnego Dyrektora Ochrony Środowiska w Rzeszowie z dnia r. w sprawie ustanowienia planu zadań ochronnych dla obszaru Natura 2000 Pogórze Przemyskie PLB180001

Działania ochronne ze wskazaniem podmiotów odpowiedzialnych za ich wykonanie i obszarów ich wdrażania

L.p.	Przedmiot ochrony	Działania ochronne	Obszar wdrażania	Podmiot odpowiedzialny za wykonanie
Dotyczące ochrony siedlisk przyrodniczych i gatunków				
1	<p>A089 Orlik krzykliwy <i>Aquila pomarina</i></p> <p>A091 Orzeł przedni <i>Aquila chrysaetos</i></p> <p>A030 Bocian czarny <i>Ciconia nigra</i></p> <p>A072 Trzmielojad <i>Pernis apivorus</i></p> <p>A321 MUCHOŁÓWKA BIAŁOSZYJA <i>Ficedula albicollis</i></p> <p>A320 MUCHOŁÓWKA MAŁA <i>Ficedula parva</i></p> <p>A217 SÓWECZKA <i>Glaucidium passerinum</i></p>	<p>Uwzględnienie w UPUL zasad zrównoważonej gospodarki leśnej tj.: stosowanie rębni złożonych z długim lub bardzo długim okresem odnowienia, pozostawianie drzew martwych i zamierających za wyjątkiem sytuacji powodujących zagrożenie bezpieczeństwa publicznego, preferowanie naturalnego odnowienia lasu.</p>	<p>Obszar działania oznaczony – A2 (zgodnie z zał. 7).</p>	<p>Starosta przemyski Starosta rzeszowski Starosta jarosławski</p> <p>Właściciel/zarządca gruntu na podstawie porozumienia ze sprawującym nadzór nad obszarem Natura 2000.</p>

PROJEKT

L.p.	Przedmiot ochrony	Działania ochronne	Obszar wdrażania	Podmiot odpowiedzialny za wykonanie
	<p>A220 Puszczyk uralski <i>Strix uralensis</i></p> <p>A223 Włochatka <i>Aegolius funereus</i></p> <p>A234 Dzięcioł zielonosiwy <i>Picus canus</i></p> <p>A239 Dzięcioł białostrzbioty <i>Dendrocopos leucotos</i></p> <p>A241 Dzięcioł trójpalczasty <i>Picoides tridactylus</i></p> <p>A104 Jarząbek <i>Bonasa bonasia</i></p>			
2	<p>A122 Derkacz <i>Crex crex</i></p> <p>A338 Gąsiorek <i>Lanius collurio</i></p> <p>A031 Bocian biały <i>Ciconia Ciconia</i></p>	<p>Zachowanie siedlisk gatunku w obszarze poprzez ekstensywne użytkowanie kośne, kośno-pastwiskowe lub pastwiskowe na trwałych użytkach zielonych.</p> <p>Utrzymanie ekstensywnego sposobu gospodarowania na trwałych użytkach zielonych z zaleceniem zachowania w krajobrazie rolniczym elementów nieużytkowanych rolniczo (zadrzewienia i zakrzaczenia śródpolne i wzdłuż dróg</p>	<p>Obszar działania oznaczony – A1 (zgodnie z zał. 7).</p>	<p>Właściciel/zarządca terenu w porozumieniu z organem sprawującym nadzór nad obszarem Natura 2000.</p>

PROJEKT

L.p.	Przedmiot ochrony	Działania ochronne	Obszar wdrażania	Podmiot odpowiedzialny za wykonanie
	<p>A307 Jarzębatka <i>Sylvia nisoria</i></p> <p>A089 Orlik krzykliwy <i>Aquila pomarina</i></p> <p>A091 Orzeł przedni <i>Aquila chrysaetos</i></p> <p>A072 Trzmiełojad <i>Pernis apivorus</i></p>	<p>gruntowych, miedze, tereny podmokłe) służących przedmiotom ochrony.</p> <p>Działanie fakultatywne:</p> <p>Użytkowanie zgodnie z wymogami odpowiedniej interwencji rolno-środowiskowo-klimatycznych PS dla WPR 2023-2027.</p>		<p>Właściciel/zarządca terenu w porozumieniu z organem sprawującym nadzór nad obszarem Natura 2000.</p>
3	<p>A229 Zimorodek <i>Alcedo atthis</i></p>	<p>Utrzymanie cieków w stanie naturalnym – zachowanie jakości hydromorfologicznej cieków w zakresie ich ciągłości, naturalnego charakteru brzegów, w tym lasów i zarośli łągowych, geometrii i mobilności koryt oraz charakterystyki przepływu. Pozostawienie kształtowania koryt procesom naturalnym. Dopuszcza się prowadzenie prac hydrotechnicznych związanych z ochroną przeciwpowodziową i popowodziowym usuwaniem szkód, niezbędnych dla zabezpieczenia infrastruktury technicznej (np. drogi, mosty, kanalizacja, sieci teletechniczne) lub zabudowań zlokalizowanych na terenach przyległych do cieków – przy zachowaniu zasad dobrej praktyki, ograniczenia zasięgu ingerencji do minimum gwarantującego zabezpieczenie zagrożonego mienia oraz przy zapewnieniu odpowiednich środków</p>	<p>Obszar działania oznaczony – A3 (zgodnie z zał. 7).</p>	<p>PGW Wody Polskie.</p> <p>Właściciel/zarządca terenu w porozumieniu z organem sprawującym nadzór nad obszarem Natura 2000.</p>

PROJEKT

L.p.	Przedmiot ochrony	Działania ochronne	Obszar wdrażania		Podmiot odpowiedzialny za wykonanie	
		<p>minimalizujących i wobec braku rozwiązań alternatywnych o mniejszym wpływie na jakość hydromorfologiczną cieków.</p> <p>Zachowanie naturalnego charakteru łągów i zadrzewień łągowych, ze skarpami, wykrotami, pozostawionych do kształtowania przez naturalne procesy dynamiki cieków, tworzących wyrwy, skarpy i podcięcia brzegowe.</p> <p>Pozostawianie w korytach cieków grubego rumoszu drzewnego, który powinien być usuwany jedynie w przypadkach, gdy powoduje bezpośrednie zagrożenie powodziowe.</p> <p>Niedopuszczanie do niekontrolowanego wydobycia kruszywa z koryt rzecznych i (w okresie łągowym) w kopalniach odkrywkowych żwiru/piasku.</p>				
4	A127 Żuraw <i>Grus grus</i>	Nie określa się działań ochronnych. Brak występowania gatunku w obszarze objętym opracowaniem.				
Dotyczące monitoringu stanu przedmiotów ochrony oraz realizacji celów działań ochronnych						
5	A089 Orlik krzykliwy <i>Aquila pomarina</i> A030 Bocian czarny	Monitoring gatunków w oparciu o metodykę PMS GIOŚ, jednokrotnie w 5 roku obowiązywania planu. Podczas monitoringu zostaną określone następujące parametry:	Powierzchnia próbna (współrzędne w układzie: PL-1992)	Punkty załamania powierzchni próbnych		Sprawujący nadzór nad obszarem
				X	Y	
			PLB180001_1 (13)	210000.00	750000.00	

PROJEKT

L.p.	Przedmiot ochrony	Działania ochronne	Obszar wdrażania		Podmiot odpowiedzialny za wykonanie	
	<i>Ciconia nigra</i> A072 Trzmielojad <i>Pernis apivorus</i>	<ul style="list-style-type: none"> • stan populacji • stan siedliska • perspektywa ochrony/zachowania. 		220000.00	750000.00	
				220000.00	760000.00	
				210000.00	760000.00	
	A321 Muczołówka białoszyja <i>Ficedula albicollis</i>	Monitoring gatunków w oparciu o metodykę PMŚ GIOŚ, jednokrotnie w 5 roku obowiązywania planu. Podczas monitoringu zostaną określone następujące parametry: <ul style="list-style-type: none"> • stan populacji • stan siedliska perspektywa ochrony/zachowania.	Powierzchnia próbna (współrzędne w układzie: PL-1992)	Punkty załamania powierzchni próbnych		
				X	Y	
			PLB180001_1 (05)	218000.00	739000.00	
				219000.00	739000.00	
				219000.00	740000.00	
			PLB180001_2 (06)	218000.00	740000.00	
				217000.00	733000.00	
				218000.00	733000.00	
	A220 Puszczyk uralski <i>Strix uralensis</i>	Monitoring gatunków w oparciu o metodykę PMŚ GIOŚ, jednokrotnie w 5 roku obowiązywania planu. Podczas monitoringu zostaną określone następujące parametry: <ul style="list-style-type: none"> • stan populacji • stan siedliska perspektywa ochrony/zachowania.	Powierzchnia próbna (współrzędne w układzie: PL-1992)	Punkty załamania powierzchni próbnych		
				X	Y	
			PLB180001_1 (11)	216000.00	736000.00	
				220000.00	736000.00	
				220000.00	740000.00	
			PLB180001_2 (12)	216000.00	740000.00	
				216000.00	744000.00	
				220000.00	744000.00	
		220000.00	748000.00			
		220000.00	748000.00			
		216000.00	748000.00			
	A234 Dzięcioł zielonosiwy	Monitoring gatunków w oparciu o metodykę PMŚ GIOŚ, jednokrotnie w 5 roku	Powierzchnia próbna	Punkty załamania powierzchni próbnych		

PROJEKT

L.p.	Przedmiot ochrony	Działania ochronne	Obszar wdrażania			Podmiot odpowiedzialny za wykonanie		
	<p><i>Picus canus</i></p> <p>A104 Jarząbek <i>Bonasa bonasia</i></p>	<p>obowiązki planu. Podczas monitoringu zostaną określone następujące parametry:</p> <ul style="list-style-type: none"> • stan populacji • stan siedliska <p>perspektywa ochrony/zachowania.</p>	(współrzędne w układzie: PL-1992)	X	Y			
			PLB180001_1 (03)	216000.00	738000.00			
				218000.00	738000.00			
				218000.00	740000.00			
			PLB180001_2 (04)	216000.00	740000.00			
				216000.00	746000.00			
				218000.00	746000.00			
			<p>A031 Bocian biały <i>Ciconia Ciconia</i></p>	<p>Monitoring gatunków w oparciu o metodykę PMŚ GIOŚ, jednokrotnie w 5 roku obowiązki planu. Podczas monitoringu zostaną określone następujące parametry:</p> <ul style="list-style-type: none"> • stan populacji • stan siedliska <p>perspektywa ochrony/zachowania.</p>	Punkt monitoringowy (współrzędne w układzie: PL-1992)		Lokalizacje gniazd	
							X	Y
	1	749664.24			221958.42			
	2	767425.94			204858.85			
	3	761324.17			219337.62			
	4	762296.26			214502.16			
	5	763108.37			213426.98			
	6	739310.73			219517.89			
7	765047.64	219509.98						
8	741907.14	215688.94						
9	761757.71	216596.61						
10	750040.37	208388.57						
<p>A338 Gąsiorek <i>Lanius collurio</i></p> <p>A122 Derkacz</p>	<p>Monitoring gatunków w oparciu o metodykę PMŚ GIOŚ, jednokrotnie w 5 roku obowiązki planu. Podczas monitoringu zostaną określone następujące parametry:</p> <ul style="list-style-type: none"> • stan populacji 	Powierzchnia próbna (współrzędne w układzie: PL-1992)	Punkty załamania powierzchni próbnych					
			X	Y				
		PLB180001_1 (01)	204000.00	764000.00				
		206000.00	764000.00					

PROJEKT

L.p.	Przedmiot ochrony	Działania ochronne	Obszar wdrażania			Podmiot odpowiedzialny za wykonanie	
	<i>Crex crex</i> A307 Jarzębatka <i>Sylvia nisoria</i>	<ul style="list-style-type: none"> stan siedliska perspektywa ochrony/zachowania. 	PLB180001_2 (02)	206000.00	766000.00		
				204000.00	766000.00		
				200000.00	766000.00		
				202000.00	766000.00		
				202000.00	768000.00		
				200000.00	768000.00		
	A229 Zimorodek <i>Alcedo atthis</i>	Monitoring gatunków w oparciu o metodykę PMŚ GIOŚ, jednokrotnie w 5 roku obowiązywania planu. Podczas monitoringu zostaną określone następujące parametry: <ul style="list-style-type: none"> stan populacji stan siedliska perspektywa ochrony/zachowania. 	Transekt (współrzędne w układzie: PL-1992)	Początek i koniec transektu			
				X	Y		
				PLB180001_08	209590.78		750597.85
					213942.05		749619.41
				PLB180001_09	221968.75		733405.00
					222665.00		736796.26
				PLB180001_10	221480.53		765730.44
					220015.56		762560.41
				PLB180001_07	203859.02		770097.73
204819.51	766438.15						
Dotyczące uzupełnienia stanu wiedzy o przedmiotach ochrony i uwarunkowaniach ich ochrony.							
6	A223 Włochatka <i>Aegolius funereus</i> A091 Orzeł przedni <i>Aquila chrysaetos</i> A215 Puchacz <i>Bubo bubo</i> A239 Dzięcioł biało grzbiety	Powtórzenie poszukiwań gatunków. Dwa lata po ustanowieniu PZO.	Wyszukiwanie gatunków na potencjalnych stanowiskach w obrębie całego obszaru opracowania			Sprawujący nadzór nad obszarem.	

PROJEKT

L.p.	Przedmiot ochrony	Działania ochronne	Obszar wdrażania	Podmiot odpowiedzialny za wykonanie
	<p><i>Dendrocopos leucotos</i></p> <p>A320 Muchołówka mała <i>Ficedula parva</i></p> <p>A217 Sóweczka <i>Glaucidium passerinum</i></p> <p>A241 Dzięcioł trójpalczasty <i>Picoides tridactylus</i></p>			

PROJEKT

Załączniki nr 6 do Zarządzenia Regionalnego Dyrektora Ochrony Środowiska w Rzeszowie z dnia r. w sprawie ustanowienia planu zadań ochronnych dla obszaru Natura 2000 Pogórze Przemyskie PLB180001

Wskazania do zmian w istniejących studiach uwarunkowań i kierunków zagospodarowania przestrzennego gmin, miejscowych planach zagospodarowania przestrzennego, planach zagospodarowania przestrzennego województw oraz planach zagospodarowania przestrzennego morskich wód wewnętrznych, morza terytorialnego i wyłącznej strefy ekonomicznej dotyczące eliminacji lub ograniczenia zagrożeń wewnętrznych lub zewnętrznych, niezbędne dla utrzymania lub odtworzenia właściwego stanu ochrony siedlisk przyrodniczych oraz gatunków roślin i zwierząt, dla których ochrony wyznaczono obszar Natura 2000

LP	Dokumentacja planistyczna	Wskazania do zmian w dokumentach planistycznych niezbędne do utrzymania bądź odtworzenia właściwego stanu ochrony siedlisk przyrodniczych oraz gatunków roślin i zwierząt, dla których ochrony został wyznaczony obszar Natura 2000 (Art. 28 ust 10 pkt 5 ustawy o ochronie przyrody)
1	<p>Studium Uwarunkowań i Kierunków Zagospodarowania Przestrzennego Miasta Dynowa</p> <p>Uchwała Rady Miejskiej w Dynowie Nr XIII/76/99 z dnia 27 października 1999 r., ze zmianą Nr. XXXXI/260/02 z dnia 9 października 2002 r.</p>	<p>ZAPISY Z DOKUMENTU Obręb ewidencyjny miasto Dynów T,R – tereny przeznaczone do rozwój funkcji turystycznej i rekreacji</p> <p>Ustaleniami studium objęte są obszary wdrażania działań ochronnych (oznaczenie A1 w załączniku nr 7 arkusz nr 1, 6 - Mapa Działań Ochronnych obszaru PLB 180001). Zalecane na nich działania ochronne są opisane w załączniku nr 5 do niniejszego zarządzenia dla bociana białego. Wskazane jest utrzymanie dotychczasowego charakteru tych miejsc.</p> <p>WSKAZANIA PZO DO DOKUMNETU PLANISTYCZNEGO Zaleca się w obszarze wdrażania działań ochronnych dla wyżej wymienionych gatunków ptaków ograniczenie możliwości zabudowy oraz utrzymanie dotychczasowego sposobu zagospodarowania.</p> <p>ZAPISY Z DOKUMENTU Obręb ewidencyjny Bartkówka T,R – tereny przeznaczone do rozwoju funkcji turystycznej i rekreacji Tereny przeznaczone do zalesienia (zielona szafura)</p> <p>Ustaleniami studium objęte są obszary wdrażania działań ochronnych (oznaczenie A1 w załączniku nr 7 arkusz nr 1, 6 - Mapa Działań Ochronnych obszaru PLB 180001). Zalecane na nich działania ochronne są opisane w załączniku nr 5 do niniejszego zarządzenia, dla bociana białego, orlika krzykliwego, gąsiorka. Wskazane jest utrzymanie dotychczasowego charakteru</p>

PROJEKT

LP	Dokumentacja planistyczna	Wskazania do zmian w dokumentach planistycznych niezbędne do utrzymania bądź odtworzenia właściwego stanu ochrony siedlisk przyrodniczych oraz gatunków roślin i zwierząt, dla których ochrony został wyznaczony obszar Natura 2000 (Art. 28 ust 10 pkt 5 ustawy o ochronie przyrody)
		<p>tych miejsc.</p> <p>WSKAZANIA PZO DO DOKUMNETU PLANISTYCZNEGO</p> <p>Zaleca się w obszarze wdrażania działań ochronnych dla wyżej wymienionych gatunków ptaków ograniczenie możliwości zalesiania i zabudowy oraz utrzymanie dotychczasowego sposobu zagospodarowania.</p>
2	<p>Studium Uwarunkowań i Kierunków Zagospodarowania Przestrzennego Gminy Dynów</p> <p>Uchwała Nr XIII/124/99 Rady Gminy w Dynowie z dnia 25 listopada 1999 r.</p>	<p>ZAPISY Z DOKUMENTU</p> <p>Obręb ewidencyjny Pawłokoma</p> <p>Grunty z możliwością zalesienia</p> <p>Ustaleniami studium objęte są obszary wdrażania działań ochronnych (oznaczenie A1 w załączniku nr 7 arkusz nr 7 - Mapa Działań Ochronnych obszaru PLB 180001). Zalecane na nich działania ochronne są opisane w załączniku nr 5 do niniejszego zarządzenia, dla bociana białego, bociana czarnego, derkacza, gąsiorka, orlika krzykliwego. Wskazane jest utrzymanie dotychczasowego charakteru tych miejsc.</p> <p>WSKAZANIA PZO DO DOKUMNETU PLANISTYCZNEGO</p> <p>Zaleca się w obszarze wdrażania działań ochronnych dla wyżej wymienionych gatunków ptaków ograniczenie możliwości zabudowy oraz utrzymanie dotychczasowego sposobu zagospodarowania.</p>
3	<p>Studium Uwarunkowań i Kierunków Zagospodarowania Przestrzennego Gminy Dubiecko</p> <p>Uchwała Nr 137/XIV/1999 Rady Gminy Dubiecko z dnia 28 grudnia 1999 r., zmiany Nr 1, 2/2018 do Zarządzenia Zastępczego Wojewody Podkarpackiego w sprawie wprowadzenia obszaru udokumentowanego złoża gazu ziemnego „Kramarzówka” oraz pozostałych udokumentowanych złóż kopalin do Studium uwarunkowań i kierunków zagospodarowania przestrzennego gminy Dubiecko z dnia 2018.07.17, znak IV.742.3.4.2018.</p>	<p>ZAPISY Z DOKUMENTU</p> <p>Obręb ewidencyjny Bachórzec</p> <p>IIIb - tereny półnaturalne i kulturowe w zasięgu ingerencji człowieka z ograniczonym prawem wznoszenia budynków i budowli.</p> <p>Ustaleniami studium objęte są obszary wdrażania działań ochronnych (oznaczenie A1 w załączniku nr 7 arkusz nr 2, 7 - Mapa Działań ochronnych obszaru PLB 180001). Zalecane na nich działania ochronne są opisane w załączniku nr 5 do niniejszego zarządzenia, dla bociana białego, bociana czarnego, derkacza, gąsiorka. Wskazane jest utrzymanie dotychczasowego charakteru tych miejsc.</p> <p>WSKAZANIA PZO DO DOKUMNETU PLANISTYCZNEGO</p> <p>Zaleca się w obszarze wdrażania działań ochronnych dla wyżej wymienionych gatunków ptaków ograniczenie możliwości zabudowy oraz utrzymanie dotychczasowego sposobu</p>

PROJEKT

LP	Dokumentacja planistyczna	Wskazania do zmian w dokumentach planistycznych niezbędne do utrzymania bądź odtworzenia właściwego stanu ochrony siedlisk przyrodniczych oraz gatunków roślin i zwierząt, dla których ochrony został wyznaczony obszar Natura 2000 (Art. 28 ust 10 pkt 5 ustawy o ochronie przyrody)
		<p>zagospodarowania.</p> <p>ZAPISY Z DOKUMENTU Obręb ewidencyjny Podbukowina</p> <p>IIIb - tereny półnaturalne i kulturowe w zasięgu ingerencji człowieka z ograniczonym prawem wznoszenia budynków i budowli.</p> <p>Ustaleniami studium objęte są obszary wdrażania działań ochronnych (oznaczenie A1 w załączniku nr 7 arkusz nr 2, 7 - Mapa Działań ochronnych obszaru PLB 180001). Zalecane na nich działania ochronne są opisane w załączniku nr 5 do niniejszego zarządzenia, dla bociana białego, orlika krzykliwego. Wskazane jest utrzymanie dotychczasowego charakteru tych miejsc.</p> <p>WSKAZANIA PZO DO DOKUMNETU PLANISTYCZNEGO Zaleca się w obszarze wdrażania działań ochronnych dla wyżej wymienionych gatunków ptaków ograniczenie możliwości zabudowy oraz utrzymanie dotychczasowego sposobu zagospodarowania.</p>
4	<p>Studium Uwarunkowań i Kierunków Zagospodarowania Przestrzennego Gminy Dubiecko</p> <p>Uchwała Nr 137/XIV/1999 Rady Gminy Dubiecko z dnia 28 grudnia 1999 r., zmiany Nr 1, 2/2018 do Zarządzenia Zastępczego Wojewody Podkarpackiego w sprawie wprowadzenia obszaru udokumentowanego złoża gazu ziemnego „Kramarzówka” oraz pozostałych udokumentowanych złóż kopalin do</p> <p>Studium uwarunkowań i kierunków zagospodarowania przestrzennego gminy Dubiecko z dnia 2018.07.17, znak IV.742.3.4.2018.</p>	<p>ZAPISY Z DOKUMENTU Obręb ewidencyjny Wybrzeże</p> <p>IIIb - tereny półnaturalne i kulturowe w zasięgu ingerencji człowieka z ograniczonym prawem wznoszenia budynków i budowli.</p> <p>Ustaleniami studium objęte są obszary wdrażania działań ochronnych (oznaczenie A1 w załączniku nr 7 arkusz nr 7 - Mapa Działań ochronnych obszaru PLB 180001). Zalecane na nich działania ochronne są opisane w załączniku nr 5 do niniejszego zarządzenia, dla bociana białego, orlika krzykliwego. Wskazane jest utrzymanie dotychczasowego charakteru tych miejsc.</p> <p>WSKAZANIA PZO DO DOKUMNETU PLANISTYCZNEGO Zaleca się w obszarze wdrażania działań ochronnych dla wyżej wymienionych gatunków ptaków ograniczenie możliwości zabudowy oraz utrzymanie dotychczasowego sposobu zagospodarowania.</p> <p>ZAPISY Z DOKUMENTU</p>

PROJEKT

LP	Dokumentacja planistyczna	Wskazania do zmian w dokumentach planistycznych niezbędne do utrzymania bądź odtworzenia właściwego stanu ochrony siedlisk przyrodniczych oraz gatunków roślin i zwierząt, dla których ochrony został wyznaczony obszar Natura 2000 (Art. 28 ust 10 pkt 5 ustawy o ochronie przyrody)
		<p style="text-align: center;">Obręb ewidencyjny Sielnica</p> <p>IIIb - tereny półnaturalne i kulturowe w zasięgu ingerencji człowieka z ograniczonym prawem wznoszenia budynków i budowli.</p> <p>Ustaleniami studium objęte są obszary wdrażania działań ochronnych (oznaczenie A1 w załączniku nr 7 arkusz nr 7 - Mapa Działań ochronnych obszaru PLB 180001). Zalecane na nich działania ochronne są opisane w załączniku nr 5 do niniejszego zarządzenia, dla bociana białego, bociana czarnego, orlika krzykliwego. Wskazane jest utrzymanie dotychczasowego charakteru tych miejsc.</p> <p style="text-align: center;">WSKAZANIA PZO DO DOKUMNETU PLANISTYCZNEGO</p> <p>Zaleca się w obszarze wdrażania działań ochronnych dla wyżej wymienionych gatunków ptaków ograniczenie możliwości zabudowy oraz utrzymanie dotychczasowego sposobu zagospodarowania.</p> <p style="text-align: center;">ZAPISY Z DOKUMENTU Obręb ewidencyjny Słonne</p> <p>IIIb - tereny półnaturalne i kulturowe w zasięgu ingerencji człowieka z ograniczonym prawem wznoszenia budynków i budowli.</p> <p>Ustaleniami studium objęte są obszary wdrażania działań ochronnych (oznaczenie A1 w załączniku nr 7 arkusz nr 7 - Mapa Działań ochronnych obszaru PLB 180001). Zalecane na nich działania ochronne są opisane w załączniku nr 5 do niniejszego zarządzenia, dla siedlisk bociana białego, bociana czarnego, orlika krzykliwego. Wskazane jest utrzymanie dotychczasowego charakteru tych miejsc.</p> <p style="text-align: center;">WSKAZANIA PZO DO DOKUMNETU PLANISTYCZNEGO</p> <p>Zaleca się w obszarze wdrażania działań ochronnych dla wyżej wymienionych gatunków ptaków ograniczenie możliwości zabudowy oraz utrzymanie dotychczasowego sposobu zagospodarowania.</p> <p style="text-align: center;">ZAPISY Z DOKUMENTU Obręb ewidencyjny Piątkowa</p>

PROJEKT

LP	Dokumentacja planistyczna	Wskazania do zmian w dokumentach planistycznych niezbędne do utrzymania bądź odtworzenia właściwego stanu ochrony siedlisk przyrodniczych oraz gatunków roślin i zwierząt, dla których ochrony został wyznaczony obszar Natura 2000 (Art. 28 ust 10 pkt 5 ustawy o ochronie przyrody)
		<p>IIIb - tereny półnaturalne i kulturowe w zasięgu ingerencji człowieka z ograniczonym prawem wznoszenia budynków i budowli.</p> <p>Ustaleniami studium objęte są obszary wdrażania działań ochronnych (oznaczenie A1 w załączniku nr 7 arkusz nr 7, 8 - Mapa Działań ochronnych obszaru PLB 180001). Zalecane na nich działania ochronne są opisane w załączniku nr 5 do niniejszego zarządzenia, dla bociana białego, bociana czarnego, orlika krzykliwego. Wskazane jest utrzymanie dotychczasowego charakteru tych miejsc.</p> <p style="text-align: center;">WSKAZANIA PZO DO DOKUMNETU PLANISTYCZNEGO</p> <p>Zaleca się w obszarze wdrażania działań ochronnych dla wyżej wymienionych gatunków ptaków ograniczenie możliwości zabudowy oraz utrzymanie dotychczasowego sposobu zagospodarowania.</p> <p style="text-align: center;">ZAPISY Z DOKUMENTU Obręb ewidencyjny Tarnawka</p> <p>IIIb - tereny półnaturalne i kulturowe w zasięgu ingerencji człowieka z ograniczonym prawem wznoszenia budynków i budowli.</p> <p>Ustaleniami studium objęte są obszary wdrażania działań ochronnych (oznaczenie A1 w załączniku nr 7 arkusz nr 8 - Mapa Działań ochronnych obszaru PLB 180001). Zalecane na nich działania ochronne są opisane w załączniku nr 5 do niniejszego zarządzenia, dla bociana białego, puszczyka uralskiego, orła przedniego, orlika krzykliwego. Wskazane jest utrzymanie dotychczasowego charakteru tych miejsc.</p> <p style="text-align: center;">WSKAZANIA PZO DO DOKUMNETU PLANISTYCZNEGO</p> <p>Zaleca się w obszarze wdrażania działań ochronnych dla wyżej wymienionych gatunków ptaków ograniczenie możliwości zabudowy oraz utrzymanie dotychczasowego sposobu zagospodarowania.</p>
5	<p>Studium Uwarunkowań i Kierunków Zagospodarowania Przestrzennego Gminy Krzywca</p>	<p style="text-align: center;">ZAPISY Z DOKUMENTU Obręb ewidencyjny Bachów</p> <p style="text-align: center;">272MR, 243MR, 329MR – obszary zabudowy wiejskiej.</p>

PROJEKT

LP	Dokumentacja planistyczna	Wskazania do zmian w dokumentach planistycznych niezbędne do utrzymania bądź odtworzenia właściwego stanu ochrony siedlisk przyrodniczych oraz gatunków roślin i zwierząt, dla których ochrony został wyznaczony obszar Natura 2000 (Art. 28 ust 10 pkt 5 ustawy o ochronie przyrody)
	<p>Uchwała Rady Gminy Krzywca Nr 34/III/1998 z dnia 29 grudnia 1998r., Uchwała Nr XIX/106/2020 Rady Gminy Krzywca z dnia 22 maja 2020 r. w sprawie przystąpienia do sporządzenia studium uwarunkowań i kierunków zagospodarowania przestrzennego Gminy Krzywca, w granicach administracyjnych Gminy Krzywca.</p>	<p>Dopuszcza się zabudowę zagrodową.</p> <p>Ustaleniami studium objęte są obszary wdrażania działań ochronnych (oznaczenie A1 w załączniku nr 7 arkusz nr 8 - Mapa Działań ochronnych obszaru PLB 180001). Zalecane na nich działania ochronne są opisane w załączniku nr 5 do niniejszego zarządzenia, dla derkacza, trzmiełojada, bociana czarnego, bociana białego, orła przedniego, orlika krzykliwego. Wskazane jest utrzymanie dotychczasowego charakteru tych miejsc.</p> <p>WSKAZANIA PZO DO DOKUMNETU PLANISTYCZNEGO Zaleca się w obszarze wdrażania działań ochronnych dla wyżej wymienionych gatunków ptaków ograniczenie możliwości zabudowy oraz utrzymanie dotychczasowego sposobu zagospodarowania.</p> <p>ZAPISY Z DOKUMENTU Obręb ewidencyjny Chyrzyna</p> <p>35MR – obszary zabudowy wiejskiej. Dopuszcza się zabudowę zagrodową.</p> <p>Ustaleniami studium objęte są obszary wdrażania działań ochronnych (oznaczenie A1 w załączniku nr 7 arkusz nr 9 - Mapa Działań ochronnych obszaru PLB 180001). Zalecane na nich działania ochronne są opisane w załączniku nr 5 do niniejszego zarządzenia, dla derkacza, bociana czarnego, bociana białego, orła przedniego, orlika krzykliwego. Wskazane jest utrzymanie dotychczasowego charakteru tych miejsc.</p> <p>WSKAZANIA PZO DO DOKUMNETU PLANISTYCZNEGO Zaleca się w obszarze wdrażania działań ochronnych dla wyżej wymienionych gatunków ptaków ograniczenie możliwości zabudowy oraz utrzymanie dotychczasowego sposobu zagospodarowania.</p> <p>ZAPISY Z DOKUMENTU Obręb ewidencyjny Kupna</p> <p>38MR, 283MR, 412MR, 407MR – obszary zabudowy wiejskiej. Dopuszcza się zabudowę zagrodową.</p>

PROJEKT

LP	Dokumentacja planistyczna	Wskazania do zmian w dokumentach planistycznych niezbędne do utrzymania bądź odtworzenia właściwego stanu ochrony siedlisk przyrodniczych oraz gatunków roślin i zwierząt, dla których ochrony został wyznaczony obszar Natura 2000 (Art. 28 ust 10 pkt 5 ustawy o ochronie przyrody)
		<p>Ustaleniami studium objęte są obszary wdrażania działań ochronnych (oznaczenie w załączniku A1 nr 7 arkusz nr 9 - Mapa Działań ochronnych obszaru PLB 180001). Zalecane na nich działania ochronne są opisane w załączniku nr 5 do niniejszego zarządzenia, dla derkacza, trzmiełojada, bociana czarnego, bociana białego, orła przedniego, orlika krzykliwego. Wskazane jest utrzymanie dotychczasowego charakteru tych miejsc.</p> <p style="text-align: center;">WSKAZANIA PZO DO DOKUMNETU PLANISTYCZNEGO</p> <p>Zaleca się w obszarze wdrażania działań ochronnych dla wyżej wymienionych gatunków ptaków ograniczenie możliwości zabudowy oraz utrzymanie dotychczasowego sposobu zagospodarowania.</p> <p style="text-align: center;">ZAPISY Z DOKUMENTU Obręb ewidencyjny Reczpol 18MR, 39MR, 42MR, 48MR, 50MR, 53MR, 64MR, 62MR, 70MR, 75MR, 77MR, 80MR – obszary zabudowy wiejskiej. Dopuszcza się zabudowę zagrodową.</p> <p>Ustaleniami studium objęte są obszary wdrażania działań ochronnych (oznaczenie A1 w załączniku nr 7 arkusz nr 9 - Mapa Działań ochronnych obszaru PLB 180001). Zalecane na nich działania ochronne są opisane w załączniku nr 5 do niniejszego zarządzenia, dla bociana czarnego, bociana białego, trzmiełojada, orła przedniego, orlika krzykliwego, derkacza. Wskazane jest utrzymanie dotychczasowego charakteru tych miejsc.</p> <p style="text-align: center;">WSKAZANIA PZO DO DOKUMNETU PLANISTYCZNEGO</p> <p>Zaleca się w obszarze wdrażania działań ochronnych dla wyżej wymienionych gatunków ptaków ograniczenie możliwości zabudowy oraz utrzymanie dotychczasowego sposobu zagospodarowania.</p> <p style="text-align: center;">ZAPISY Z DOKUMENTU Obręb ewidencyjny Krzywca 114MR, 117MR, – obszary zabudowy wiejskiej. Dopuszcza się zabudowę zagrodową.</p> <p>Ustaleniami studium objęte są obszary wdrażania działań ochronnych (oznaczenie A1 w</p>

PROJEKT

LP	Dokumentacja planistyczna	<p style="text-align: center;">Wskazania do zmian w dokumentach planistycznych niezbędne do utrzymania bądź odtworzenia właściwego stanu ochrony siedlisk przyrodniczych oraz gatunków roślin i zwierząt, dla których ochrony został wyznaczony obszar Natura 2000 (Art. 28 ust 10 pkt 5 ustawy o ochronie przyrody)</p>
		<p>załączniku nr 7 arkusz nr 9 - Mapa Działań ochronnych obszaru PLB 180001). Zalecane na nich działania ochronne są opisane w załączniku nr 5 do niniejszego zarządzenia, dla bociana czarnego, bociana białego, trzmiełojada, orła przedniego, orlika krzykliwego, derkacza. Wskazane jest utrzymanie dotychczasowego charakteru tych miejsc.</p> <p style="text-align: center;">WSKAZANIA PZO DO DOKUMNETU PLANISTYCZNEGO</p> <p>Zaleca się w obszarze wdrażania działań ochronnych dla wyżej wymienionych gatunków ptaków ograniczenie możliwości zabudowy oraz utrzymanie dotychczasowego sposobu zagospodarowania.</p> <p style="text-align: center;">ZAPISY Z DOKUMENTU Obręb ewidencyjny Babice</p> <p style="text-align: center;">321MR, 323MR – obszary zabudowy wiejskiej. Dopuszcza się zabudowę zagrodową.</p> <p>Ustaleniami studium objęte są obszary wdrażania działań ochronnych (oznaczenie A1 w załączniku nr 7 arkusz nr 3, 8 - Mapa Działań ochronnych obszaru PLB 180001). Zalecane na nich działania ochronne są opisane w załączniku nr 5 do niniejszego zarządzenia, dla derkacza, trzmiełojada, bociana czarnego, bociana białego, orła przedniego, orlika krzykliwego. Wskazane jest utrzymanie dotychczasowego charakteru tych miejsc.</p> <p style="text-align: center;">WSKAZANIA PZO DO DOKUMNETU PLANISTYCZNEGO</p> <p>Zaleca się w obszarze wdrażania działań ochronnych dla wyżej wymienionych gatunków ptaków ograniczenie możliwości zabudowy oraz utrzymanie dotychczasowego sposobu zagospodarowania.</p>
6	<p>Miejscowy plan zagospodarowania przestrzennego miejscowości Reczpol - „Reczpol – Dół Mj/2000”</p> <p>Uchwała Nr 170/XVIII/2000 Rady Gminy Krzywca z 31 sierpnia 2000 r. (Dz. Urz. Woj. Podk. z 2000 r. Nr 70, poz. 802)</p>	<p style="text-align: center;">ZAPISY Z DOKUMENTU Obręb ewidencyjny Reczpol Tereny przeznaczone pod budownictwo mieszkaniowe jednorodzinne</p> <p>Ustaleniami studium objęte są obszary wdrażania działań ochronnych (oznaczenie A1 w załączniku nr 7 arkusz nr 9 - Mapa Działań ochronnych obszaru PLB 180001). Zalecane na nich działania ochronne są opisane w załączniku nr 5 do niniejszego zarządzenia, dla bociana czarnego, bociana białego, trzmiełojada, orła przedniego, orlika krzykliwego, derkacza. Wskazane jest utrzymanie dotychczasowego charakteru tych miejsc.</p>

PROJEKT

LP	Dokumentacja planistyczna	Wskazania do zmian w dokumentach planistycznych niezbędne do utrzymania bądź odtworzenia właściwego stanu ochrony siedlisk przyrodniczych oraz gatunków roślin i zwierząt, dla których ochrony został wyznaczony obszar Natura 2000 (Art. 28 ust 10 pkt 5 ustawy o ochronie przyrody)
		<p style="text-align: center;">WSKAZANIA PZO DO DOKUMNETU PLANISTYCZNEGO</p> <p>Zaleca się w obszarze wdrażania działań ochronnych dla wyżej wymienionych gatunków ptaków ograniczenie możliwości zabudowy oraz utrzymanie dotychczasowego sposobu zagospodarowania.</p>
8	<p style="text-align: center;">Studium Uwarunkowań i Kierunków Zagospodarowania Przestrzennego Gminy Bircza</p> <p style="text-align: center;">Uchwała Nr IV/16/2002 Rady Gminy w Birczy z dnia 18 lipca 2002 r. z późniejszymi zmianami.</p>	<p style="text-align: center;">ZAPISY Z DOKUMENTU</p> <p style="text-align: center;">Obręb ewidencyjny Jawornik Ruski</p> <p style="text-align: center;">Tereny przeznaczone pod zabudowę mieszkaniową i usługową</p> <p style="text-align: center;">Tereny powiększania zabudowy mieszkaniowej</p> <p>Ustaleniami studium objęte są obszary wdrażania działań ochronnych (oznaczenie A1 w załączniku nr 7 arkusz nr 11 - Mapa Działań ochronnych obszaru PLB 180001). Zalecane na nich działania ochronne są opisane w załączniku nr 5 do niniejszego zarządzenia, dla gąsiorka, orlika krzykliwego, derkacza. Wskazane jest utrzymanie dotychczasowego charakteru tych miejsc.</p> <p style="text-align: center;">WSKAZANIA PZO DO DOKUMNETU PLANISTYCZNEGO</p> <p>Zaleca się w obszarze wdrażania działań ochronnych dla wyżej wymienionych gatunków ptaków ograniczenie możliwości zabudowy oraz utrzymanie dotychczasowego sposobu zagospodarowania.</p> <p style="text-align: center;">ZAPISY Z DOKUMENTU</p> <p style="text-align: center;">Obręb ewidencyjny Żohatyń</p> <p style="text-align: center;">Tereny przeznaczone pod zabudowę mieszkaniową i usługową</p> <p style="text-align: center;">Tereny powiększania zabudowy mieszkaniowej</p> <p>Ustaleniami studium objęte są obszary wdrażania działań ochronnych (oznaczenie A1 w załączniku nr 7 arkusz nr 11 - Mapa Działań ochronnych obszaru PLB 180001). Zalecane na nich działania ochronne są opisane w załączniku nr 5 do niniejszego zarządzenia, dla siedlisk derkacza, gąsiorka, jarzębatki, trzmiełojad, bociana białego, orlika krzykliwego. Wskazane jest utrzymanie dotychczasowego charakteru tych miejsc.</p> <p style="text-align: center;">WSKAZANIA PZO DO DOKUMNETU PLANISTYCZNEGO</p> <p>Zaleca się w obszarze wdrażania działań ochronnych dla wyżej wymienionych gatunków ptaków ograniczenie możliwości zabudowy oraz utrzymanie dotychczasowego sposobu zagospodarowania.</p>

PROJEKT

LP	Dokumentacja planistyczna	Wskazania do zmian w dokumentach planistycznych niezbędne do utrzymania bądź odtworzenia właściwego stanu ochrony siedlisk przyrodniczych oraz gatunków roślin i zwierząt, dla których ochrony został wyznaczony obszar Natura 2000 (Art. 28 ust 10 pkt 5 ustawy o ochronie przyrody)
		<p style="text-align: center;">ZAPISY Z DOKUMENTU Obręb ewidencyjny Lipa Tereny przeznaczone pod zabudowę mieszkaniową i usługową</p> <p>Ustaleniami studium objęte są obszary wdrażania działań ochronnych (oznaczenie A1 w załączniku nr 7 arkusz nr 12 - Mapa Działań ochronnych obszaru PLB 180001). Zalecane na nich działania ochronne są opisane w załączniku nr 5 do niniejszego zarządzenia, dla orlika krzykliwego, trzmiełojada. Wskazane jest utrzymanie dotychczasowego charakteru tych miejsc.</p> <p style="text-align: center;">WSKAZANIA PZO DO DOKUMNETU PLANISTYCZNEGO Zaleca się w obszarze wdrażania działań ochronnych dla wyżej wymienionych gatunków ptaków ograniczenie możliwości zabudowy oraz utrzymanie dotychczasowego sposobu zagospodarowania.</p> <p style="text-align: center;">ZAPISY Z DOKUMENTU Obręb ewidencyjny Leszczawa Dolna Tereny przeznaczone pod zabudowę mieszkaniową i usługową</p> <p>Ustaleniami studium objęte są obszary wdrażania działań ochronnych (oznaczenie A1 w załączniku nr 7 arkusz nr 12 - Mapa Działań ochronnych obszaru PLB 180001). Zalecane na nich działania ochronne są opisane w załączniku nr 5 do niniejszego zarządzenia, dla bociana białego, orlika krzykliwego, trzmiełojada. Wskazane jest utrzymanie dotychczasowego charakteru tych miejsc.</p> <p style="text-align: center;">WSKAZANIA PZO DO DOKUMNETU PLANISTYCZNEGO Zaleca się w obszarze wdrażania działań ochronnych dla wyżej wymienionych gatunków ptaków ograniczenie możliwości zabudowy oraz utrzymanie dotychczasowego sposobu zagospodarowania.</p> <p style="text-align: center;">ZAPISY Z DOKUMENTU Obręb ewidencyjny Kotów Tereny przeznaczone pod zabudowę mieszkaniową i usługową</p> <p>Ustaleniami studium objęte są obszary wdrażania działań ochronnych (oznaczenie A1 w załączniku nr 7 arkusz nr 12 - Mapa Działań ochronnych obszaru PLB 180001). Zalecane na nich</p>

PROJEKT

LP	Dokumentacja planistyczna	<p style="text-align: center;">Wskazania do zmian w dokumentach planistycznych niezbędne do utrzymania bądź odtworzenia właściwego stanu ochrony siedlisk przyrodniczych oraz gatunków roślin i zwierząt, dla których ochrony został wyznaczony obszar Natura 2000 (Art. 28 ust 10 pkt 5 ustawy o ochronie przyrody)</p>
		<p>działania ochronne są opisane w załączniku nr 5 do niniejszego zarządzenia, dla derkacza, gąsiorka, orlika krzykliwego, trzmiełojada. Wskazane jest utrzymanie dotychczasowego charakteru tych miejsc.</p> <p style="text-align: center;">WSKAZANIA PZO DO DOKUMNETU PLANISTYCZNEGO</p> <p>Zaleca się w obszarze wdrażania działań ochronnych dla wyżej wymienionych gatunków ptaków ograniczenie możliwości zabudowy oraz utrzymanie dotychczasowego sposobu zagospodarowania.</p> <p style="text-align: center;">ZAPISY Z DOKUMENTU</p> <p style="text-align: center;">Obręb ewidencyjny Jasienica Sufczyńska Tereny przeznaczone pod zabudowę mieszkaniową i usługową Tereny powiększania zabudowy mieszkaniowej</p> <p>Ustaleniami studium objęte są obszary wdrażania działań ochronnych (oznaczenie A1 w załączniku nr 7 arkusz nr 8 - Mapa Działań ochronnych obszaru PLB 180001). Zalecane na nich działania ochronne są opisane w załączniku nr 5 do niniejszego zarządzenia, dla derkacza, gąsiorka, orlika krzykliwego, trzmiełojada. Wskazane jest utrzymanie dotychczasowego charakteru tych miejsc.</p> <p style="text-align: center;">WSKAZANIA PZO DO DOKUMNETU PLANISTYCZNEGO</p> <p>Zaleca się w obszarze wdrażania działań ochronnych dla wyżej wymienionych gatunków ptaków ograniczenie możliwości zabudowy oraz utrzymanie dotychczasowego sposobu zagospodarowania.</p> <p style="text-align: center;">ZAPISY Z DOKUMENTU</p> <p style="text-align: center;">Obręb ewidencyjny Brzuska Tereny przeznaczone pod zabudowę mieszkaniową i usługową</p> <p>Ustaleniami studium objęte są obszary wdrażania działań ochronnych (oznaczenie A1 w załączniku nr 7 arkusz nr 8 - Mapa Działań ochronnych obszaru PLB 180001). Zalecane na nich działania ochronne są opisane w załączniku nr 5 do niniejszego zarządzenia, dla derkacza, trzmiełojada, gąsiorka, bociana białego, orlika krzykliwego, orzeł przedni. Wskazane jest utrzymanie dotychczasowego charakteru tych miejsc.</p>

PROJEKT

LP	Dokumentacja planistyczna	<p style="text-align: center;">Wskazania do zmian w dokumentach planistycznych niezbędne do utrzymania bądź odtworzenia właściwego stanu ochrony siedlisk przyrodniczych oraz gatunków roślin i zwierząt, dla których ochrony został wyznaczony obszar Natura 2000 (Art. 28 ust 10 pkt 5 ustawy o ochronie przyrody)</p>
		<p style="text-align: center;">WSKAZANIA PZO DO DOKUMNETU PLANISTYCZNEGO</p> <p>Zaleca się w obszarze wdrażania działań ochronnych dla wyżej wymienionych gatunków ptaków ograniczenie możliwości zabudowy oraz utrzymanie dotychczasowego sposobu zagospodarowania.</p> <p style="text-align: center;">ZAPISY Z DOKUMENTU Obręb ewidencyjny Huta Brzuska Tereny przeznaczone pod zabudowę mieszkaniową i usługową Tereny powiększania zabudowy mieszkaniowej</p> <p>Ustaleniami studium objęte są obszary wdrażania działań ochronnych (oznaczenie A1 w załączniku nr 7 arkusz nr 8, 9, 12, 13 - Mapa Działań ochronnych obszaru PLB 180001). Zalecane na nich działania ochronne są opisane w załączniku nr 5 do niniejszego zarządzenia, dla derkacza, bociana białego, orlika krzykliwego, orła przedniego, trzmiełojada. Wskazane jest utrzymanie dotychczasowego charakteru tych miejsc.</p> <p style="text-align: center;">WSKAZANIA PZO DO DOKUMNETU PLANISTYCZNEGO</p> <p>Zaleca się w obszarze wdrażania działań ochronnych dla wyżej wymienionych gatunków ptaków ograniczenie możliwości zabudowy oraz utrzymanie dotychczasowego sposobu zagospodarowania.</p> <p style="text-align: center;">ZAPISY Z DOKUMENTU Obręb ewidencyjny Stara Bircza Tereny przeznaczone pod zabudowę mieszkaniową i usługową</p> <p>Ustaleniami studium objęte są obszary wdrażania działań ochronnych (oznaczenie A1 w załączniku nr 7 arkusz nr 12 - Mapa Działań ochronnych obszaru PLB 180001). Zalecane na nich działania ochronne są opisane w załączniku nr 5 do niniejszego zarządzenia, dla derkacza, bociana białego, orlika krzykliwego, gąsiorka, trzmiełojada. Wskazane jest utrzymanie dotychczasowego charakteru tych miejsc.</p> <p style="text-align: center;">WSKAZANIA PZO DO DOKUMNETU PLANISTYCZNEGO</p> <p>Zaleca się w obszarze wdrażania działań ochronnych dla wyżej wymienionych gatunków ptaków ograniczenie możliwości zabudowy oraz utrzymanie dotychczasowego sposobu zagospodarowania.</p>

PROJEKT

LP	Dokumentacja planistyczna	Wskazania do zmian w dokumentach planistycznych niezbędne do utrzymania bądź odtworzenia właściwego stanu ochrony siedlisk przyrodniczych oraz gatunków roślin i zwierząt, dla których ochrony został wyznaczony obszar Natura 2000 (Art. 28 ust 10 pkt 5 ustawy o ochronie przyrody)
		<p style="text-align: center;">ZAPISY Z DOKUMENTU Obręb ewidencyjny Stara Bircza Tereny przeznaczone pod zabudowę mieszkaniową i usługową</p> <p>Ustaleniami studium objęte są obszary wdrażania działań ochronnych (oznaczenie A1 w załączniku nr 7 arkusz nr 12 - Mapa Działań ochronnych obszaru PLB 180001). Zalecane na nich działania ochronne są opisane w załączniku nr 5 do niniejszego zarządzenia, dla derkacza, bociana białego, orlika krzykliwego, gąsiorka, trzmiełojada. Wskazane jest utrzymanie dotychczasowego charakteru tych miejsc.</p> <p style="text-align: center;">WSKAZANIA PZO DO DOKUMNETU PLANISTYCZNEGO Zaleca się w obszarze wdrażania działań ochronnych dla wyżej wymienionych gatunków ptaków ograniczenie możliwości zabudowy oraz utrzymanie dotychczasowego sposobu zagospodarowania.</p> <p style="text-align: center;">ZAPISY Z DOKUMENTU Obręb ewidencyjny Bircza Tereny przeznaczone pod zabudowę mieszkaniową i usługową</p> <p>Ustaleniami studium objęte są obszary wdrażania działań ochronnych (oznaczenie A1 w załączniku nr 7 arkusz nr 12 - Mapa Działań ochronnych obszaru PLB 180001). Zalecane na nich działania ochronne są opisane w załączniku nr 5 do niniejszego zarządzenia, dla bociana białego, orlika krzykliwego, gąsiorka, trzmiełojada. Wskazane jest utrzymanie dotychczasowego charakteru tych miejsc.</p> <p style="text-align: center;">WSKAZANIA PZO DO DOKUMNETU PLANISTYCZNEGO Zaleca się w obszarze wdrażania działań ochronnych dla wyżej wymienionych gatunków ptaków ograniczenie możliwości zabudowy oraz utrzymanie dotychczasowego sposobu zagospodarowania.</p> <p style="text-align: center;">ZAPISY Z DOKUMENTU Obręb ewidencyjny Korzeniec Tereny przeznaczone pod zabudowę mieszkaniową i usługową</p>

PROJEKT

LP	Dokumentacja planistyczna	<p style="text-align: center;">Wskazania do zmian w dokumentach planistycznych niezbędne do utrzymania bądź odtworzenia właściwego stanu ochrony siedlisk przyrodniczych oraz gatunków roślin i zwierząt, dla których ochrony został wyznaczony obszar Natura 2000 (Art. 28 ust 10 pkt 5 ustawy o ochronie przyrody)</p>
		<p style="text-align: center;">Tereny powiększania zabudowy mieszkaniowej</p> <p>Ustaleniami studium objęte są obszary wdrażania działań ochronnych (oznaczenie A1 w załączniku nr 7 arkusz nr 12 - Mapa Działań ochronnych obszaru PLB 180001). Zalecane na nich działania ochronne są opisane w załączniku nr 5 do niniejszego zarządzenia, dla jarzębatki, bociana białego, orlika krzykliwego, orła przedniego, gąsiorka, trzmiełojada. Wskazane jest utrzymanie dotychczasowego charakteru tych miejsc.</p> <p style="text-align: center;">WSKAZANIA PZO DO DOKUMNETU PLANISTYCZNEGO</p> <p>Zaleca się w obszarze wdrażania działań ochronnych dla wyżej wymienionych gatunków ptaków ograniczenie możliwości zabudowy oraz utrzymanie dotychczasowego sposobu zagospodarowania.</p> <p style="text-align: center;">ZAPISY Z DOKUMENTU</p> <p style="text-align: center;">Obręb ewidencyjny Boguszówka</p> <p style="text-align: center;">Tereny przeznaczone pod zabudowę mieszkaniową i usługową</p> <p>Ustaleniami studium objęte są obszary wdrażania działań ochronnych (oznaczenie A1 w załączniku nr 7 arkusz nr 12, 13 - Mapa Działań ochronnych obszaru PLB 180001). Zalecane na nich działania ochronne są opisane w załączniku nr 5 do niniejszego zarządzenia, dla bociana białego, orlika krzykliwego, orła przedniego, derkacza. Wskazane jest utrzymanie dotychczasowego charakteru tych miejsc.</p> <p style="text-align: center;">WSKAZANIA PZO DO DOKUMNETU PLANISTYCZNEGO</p> <p>Zaleca się w obszarze wdrażania działań ochronnych dla wyżej wymienionych gatunków ptaków ograniczenie możliwości zabudowy oraz utrzymanie dotychczasowego sposobu zagospodarowania.</p> <p style="text-align: center;">ZAPISY Z DOKUMENTU</p> <p style="text-align: center;">Obręb ewidencyjny Łodzinka Górna</p> <p style="text-align: center;">Tereny przeznaczone pod zabudowę mieszkaniową i usługową</p> <p>Ustaleniami studium objęte są obszary wdrażania działań ochronnych (oznaczenie A1 w załączniku nr 7 arkusz nr 13 - Mapa Działań ochronnych obszaru PLB 180001). Zalecane na nich działania ochronne są opisane w załączniku nr 5 do niniejszego zarządzenia, dla orlika</p>

PROJEKT

LP	Dokumentacja planistyczna	<p style="text-align: center;">Wskazania do zmian w dokumentach planistycznych niezbędne do utrzymania bądź odtworzenia właściwego stanu ochrony siedlisk przyrodniczych oraz gatunków roślin i zwierząt, dla których ochrony został wyznaczony obszar Natura 2000 (Art. 28 ust 10 pkt 5 ustawy o ochronie przyrody)</p>
		<p>krzykliwego, orła przedniego, derkacza, gąsiorka. Wskazane jest utrzymanie dotychczasowego charakteru tych miejsc.</p> <p style="text-align: center;">WSKAZANIA PZO DO DOKUMNETU PLANISTYCZNEGO</p> <p>Zaleca się w obszarze wdrażania działań ochronnych dla wyżej wymienionych gatunków ptaków ograniczenie możliwości zabudowy oraz utrzymanie dotychczasowego sposobu zagospodarowania.</p>
<p style="text-align: center;">9</p>	<p style="text-align: center;">Studium Uwarunkowań i Kierunków Zagospodarowania Przestrzennego</p> <p style="text-align: center;">Uchwała Nr 252/XXXII/09 Rady Gminy Krasieczyn z dnia 29 grudnia 2009 r.</p>	<p style="text-align: center;">ZAPISY Z DOKUMENTU Obręb ewidencyjny Korytniki</p> <p style="text-align: center;">Przeznaczenie: Turystyka i rekreacja:</p> <p>Teren rolny na dolnej terasie rzeki San, niezabudowany, zagrożony wodą Qi, wskazuje się na cele turystyczno-rekreacyjne. Zabudowa kubaturowa tymczasowa może być realizowana powyżej wody Q1= -209,0 m n.p.m.</p> <p style="text-align: center;">Tereny osiedleńcze:</p> <p style="text-align: center;">Tereny istniejącej zabudowy osiedleńczej, wskazane do uzupełnienia zabudowy (M1); Teren rolny niezabudowany. Wskazuje się do zabudowy osiedleńczej (M2); Tereny rolne niezabudowane, z możliwością zabudowy mieszkalnej (M3); Istniejąca luźna zabudowa osiedleńcza. Możliwość uzupełnienia zabudowy (M4).</p> <p>Ustaleniami SUIKZ objęte są obszary wdrażania działań ochronnych (oznaczenie A1 w załączniku nr 7 arkusz nr 9 - Mapa działań ochronnych obszaru PLB180001). Zalecane na nich działania ochronne są opisane w załączniku nr 5 do niniejszego zarządzenia, dla orlika krzykliwego, orła przedniego, bociana białego, trzmielojada oraz siedlisk żerowych i lęgowych derkacza i gąsiorka. Wskazane jest utrzymanie otwartego i rolniczego charakteru tych miejsc.</p> <p style="text-align: center;">WSKAZANIA PZO DO DOKUMENTU PLANISTYCZNEGO</p> <p>Zaleca się w obszarze wdrażania działań ochronnych dla wyżej wymienionych gatunków ptaków utrzymanie aktualnego sposobu zagospodarowania, ograniczenie możliwości zabudowy oraz nowych zalesień.</p> <p style="text-align: center;">ZAPISY Z DOKUMENTU Obręb ewidencyjny Krasice</p>

PROJEKT

LP	Dokumentacja planistyczna	Wskazania do zmian w dokumentach planistycznych niezbędne do utrzymania bądź odtworzenia właściwego stanu ochrony siedlisk przyrodniczych oraz gatunków roślin i zwierząt, dla których ochrony został wyznaczony obszar Natura 2000 (Art. 28 ust 10 pkt 5 ustawy o ochronie przyrody)
		<p>Przeznaczenie: Turystyka i rekreacja: Tereny zorganizowanego ośrodka wypoczynkowego nad rzeką San. Możliwość rozbudowy i przebudowy oraz zalesienie terenu (T/L). Tereny z dopuszczeniem budownictwa rolniczego (RP-2). Tereny przeznaczone do zalesień.</p> <p>Ustaleniami SUIKZ objęte są obszary wdrażania działań ochronnych (oznaczenie A1 w załączniku nr 7 arkusz nr 9 - Mapa działań ochronnych obszaru PLB180001). Zalecane na nich działania ochronne są opisane w załączniku nr 5 do niniejszego zarządzenia, dla orlika krzykliwego, orła przedniego, bociana białego oraz siedlisk żerowych i lęgowych derkacza. Wskazane jest utrzymanie otwartego i rolniczego charakteru tych miejsc.</p> <p style="text-align: center;">WSKAZANIA PZO DO DOKUMENTU PLANISTYCZNEGO</p> <p>Zaleca się w obszarze wdrażania działań ochronnych dla wyżej wymienionych gatunków ptaków utrzymanie aktualnego sposobu zagospodarowania, ograniczenie możliwości zabudowy oraz nowych zalesień.</p> <p style="text-align: center;">ZAPISY Z DOKUMENTU Obręb ewidencyjny Tamawce</p> <p>Przeznaczenie: Tereny osiedleńcze: Tereny rolne niezabudowane i nieuźbrojone. Wskazuje się na cele osiedleńcze (M2). Tereny z dopuszczeniem budownictwa rolniczego (RP-2).</p> <p>Ustaleniami SUIKZ objęte są obszary wdrażania działań ochronnych (oznaczenie A1 w załączniku nr 7 arkusz nr 10 - Mapa działań ochronnych obszaru PLB180001). Zalecane na nich działania ochronne są opisane w załączniku nr 5 do niniejszego zarządzenia, dla orlika krzykliwego, orła przedniego, bociana białego, trzmiełojada oraz gąsiorka. Wskazane jest utrzymanie otwartego i rolniczego charakteru tych miejsc.</p> <p style="text-align: center;">WSKAZANIA PZO DO DOKUMENTU PLANISTYCZNEGO</p> <p>Zaleca się w obszarze wdrażania działań ochronnych dla wyżej wymienionych gatunków ptaków utrzymanie aktualnego sposobu zagospodarowania, ograniczenie możliwości zabudowy oraz</p>

PROJEKT

LP	Dokumentacja planistyczna	Wskazania do zmian w dokumentach planistycznych niezbędne do utrzymania bądź odtworzenia właściwego stanu ochrony siedlisk przyrodniczych oraz gatunków roślin i zwierząt, dla których ochrony został wyznaczony obszar Natura 2000 (Art. 28 ust 10 pkt 5 ustawy o ochronie przyrody)
		<p>nowych zalesień.</p> <p>ZAPISY Z DOKUMENTU Obręb ewidencyjny Krasieczyn</p> <p>Przeznaczenie: Tereny osiedleńcze: Tereny zabudowy (M1) Turystyka i rekreacja:</p> <p>Teren rolny na dolnej terasie rzeki San, zagrożony wodą Q1, niezabudowany, wskazuje się na cele turystyczno-rekreacyjne. Zabudowa tymczasowa może być realizowana powyżej wody Q5=209 m n.p.m. (T1);</p> <p>Teren rolny niezabudowany, na polanie otoczonej lasem. Przeznacza się na cele rekreacyjne, w tym gospodarstwa agroturystyczne (T2).</p> <p>Ustaleniami SUIKZ objęte są obszary wdrażania działań ochronnych (oznaczenie A1 w załączniku nr 7 arkusz nr 9 i 10 - Mapa działań ochronnych obszaru PLB180001). Zalecane na nich działania ochronne są opisane w załączniku nr 5 do niniejszego zarządzenia, dla orlika krzykliwego, orła przedniego, bociana białego, trzmiełojada. Wskazane jest utrzymanie otwartego i rolniczego charakteru tych miejsc.</p> <p>WSKAZANIA PZO DO DOKUMENTU PLANISTYCZNEGO Zaleca się w obszarze wdrażania działań ochronnych dla wyżej wymienionych gatunków ptaków utrzymanie aktualnego sposobu zagospodarowania, ograniczenie możliwości zabudowy oraz nowych zalesień.</p> <p>ZAPISY Z DOKUMENTU Obręb ewidencyjny Prałkowce</p> <p>Przeznaczenie: Lasy i zalesienia (L)</p> <p>Ustaleniami SUIKZ objęte są obszary wdrażania działań ochronnych (oznaczenie A1 w załączniku nr 7 arkusz nr 9 i 10 - Mapa działań ochronnych obszaru PLB180001). Zalecane na nich działania ochronne są opisane w załączniku nr 5 do niniejszego zarządzenia, dla orlika</p>

PROJEKT

LP	Dokumentacja planistyczna	<p style="text-align: center;">Wskazania do zmian w dokumentach planistycznych niezbędne do utrzymania bądź odtworzenia właściwego stanu ochrony siedlisk przyrodniczych oraz gatunków roślin i zwierząt, dla których ochrony został wyznaczony obszar Natura 2000 (Art. 28 ust 10 pkt 5 ustawy o ochronie przyrody)</p>
		<p>krzykliwego, orła przedniego, bociana białego, trzmiełojada. Wskazane jest utrzymanie otwartego i rolniczego charakteru tych miejsc.</p> <p style="text-align: center;">WSKAZANIA PZO DO DOKUMENTU PLANISTYCZNEGO</p> <p>Zaleca się w obszarze wdrażania działań ochronnych dla wyżej wymienionych gatunków ptaków utrzymanie aktualnego sposobu zagospodarowania, ograniczenie możliwości zabudowy oraz nowych zalesień.</p> <p style="text-align: center;">ZAPISY Z DOKUMENTU Obręb ewidencyjny Zalesie</p> <p style="text-align: center;">Przeznaczenie: Tereny osiedleńcze:</p> <p style="text-align: center;">Tereny rolne niezabudowane. Wskazuje się do zabudowy (M2); Tereny z dopuszczeniem budownictwa rolniczego (RP-2).</p> <p>Ustaleniami SUIKZ objęte są obszary wdrażania działań ochronnych (oznaczenie A1 w załączniku nr 7 arkusz nr 10 - Mapa działań ochronnych obszaru PLB180001). Zalecane na nich działania ochronne są opisane w załączniku nr 5 do niniejszego zarządzenia, dla orlika krzykliwego, orła przedniego, bociana białego, trzmiełojada, puszczyka uralskiego oraz derkacza i gąsiorka. Wskazane jest utrzymanie otwartego i rolniczego charakteru tych miejsc.</p> <p style="text-align: center;">WSKAZANIA PZO DO DOKUMENTU PLANISTYCZNEGO</p> <p>Zaleca się w obszarze wdrażania działań ochronnych dla wyżej wymienionych gatunków ptaków utrzymanie aktualnego sposobu zagospodarowania, ograniczenie możliwości zabudowy oraz nowych zalesień.</p> <p style="text-align: center;">ZAPISY Z DOKUMENTU Obręb ewidencyjny Rokszyce</p> <p style="text-align: center;">Przeznaczenie:</p> <p style="text-align: center;">Tereny z przeznaczeniem na cele turystyczno-rekreacyjne z możliwością zalesienia (M2); Tereny z dopuszczeniem budownictwa rolniczego (RP-2). Tereny przeznaczone na cele turystyczno-rekreacyjne z możliwością zalesienia (T/L).</p>

PROJEKT

LP	Dokumentacja planistyczna	Wskazania do zmian w dokumentach planistycznych niezbędne do utrzymania bądź odtworzenia właściwego stanu ochrony siedlisk przyrodniczych oraz gatunków roślin i zwierząt, dla których ochrony został wyznaczony obszar Natura 2000 (Art. 28 ust 10 pkt 5 ustawy o ochronie przyrody)
		<p>Ustaleniami SUIKZ objęte są obszary wdrażania działań ochronnych (oznaczenie A1 w załączniku nr 7 arkusz nr 10 - Mapa działań ochronnych obszaru PLB180001). Zalecane na nich działania ochronne są opisane w załączniku nr 5 do niniejszego zarządzenia, dla orlika krzykliwego, orła przedniego, bociana białego, trzmiełojada, derkacza, puszczyka uralskiego, gąsiorka, jarzębatki. Wskazane jest utrzymanie otwartego i rolniczego charakteru tych miejsc.</p> <p style="text-align: center;">WSKAZANIA PZO DO DOKUMENTU PLANISTYCZNEGO</p> <p>Zaleca się w obszarze wdrażania działań ochronnych dla wyżej wymienionych gatunków ptaków utrzymanie aktualnego sposobu zagospodarowania, ograniczenie możliwości zabudowy oraz nowych zalesień.</p> <p style="text-align: center;">ZAPISY Z DOKUMENTU Obręb ewidencyjny Brylińce</p> <p style="text-align: center;">Przeznaczenie: Tereny osiedleńcze:</p> <p>Teren rolny niezabudowany, położony przy nieurządzonej części drogi powiatowej wskazuje się na cele osiedleńcze (M4).</p> <p style="text-align: center;">Turystyka i rekreacja:</p> <p>Teren rolny niezabudowany. Na wniosek właściciela wskazuje się do zalesienia. Możliwe wykorzystanie terenu również dla budownictwa letniskowego, a także mieszkalnego (T/L1); Teren rolny i leśny niezabudowany, wskazuje się do zalesienia, z dopuszczeniem budownictwa letniskowego (T/L2); Teren położony między lasem a potokiem Cisowa, wskazuje się do zalesienia. Część terenu między drogą gminną a potokiem może być użyta dla budownictwa letniskowego oraz urządzeń związanych z gospodarką wodną (T/L3); Teren położony między lasem a potokiem, częściowo zabudowany i użytkowany letniskowo, wskazuje się pod budownictwo letniskowe i urządzenia rekreacyjne indywidualne i grupowe (T). Planowany w programie małej retencji zbiornik wodny na potoku Cisowa.</p> <p>Ustaleniami SUIKZ objęte są obszary wdrażania działań ochronnych (oznaczenie A1, A2 w załączniku nr 7 arkusz nr 13 i 14 - Mapa działań ochronnych obszaru PLB180001). Zalecane na nich działania ochronne są opisane w załączniku nr 5 do niniejszego zarządzenia, dla orła przedniego, bociana białego, orlika krzykliwego, trzmiełojada, derkacza, gąsiorka. Wskazane jest utrzymanie otwartego i rolniczego charakteru tych miejsc i zachowanie drzewostanu w terenach</p>

PROJEKT

LP	Dokumentacja planistyczna	Wskazania do zmian w dokumentach planistycznych niezbędne do utrzymania bądź odtworzenia właściwego stanu ochrony siedlisk przyrodniczych oraz gatunków roślin i zwierząt, dla których ochrony został wyznaczony obszar Natura 2000 (Art. 28 ust 10 pkt 5 ustawy o ochronie przyrody)
		<p>leśnych</p> <p>WSKAZANIA PZO DO DOKUMENTU PLANISTYCZNEGO Zaleca się w obszarze wdrażania działań ochronnych dla wyżej wymienionych gatunków ptaków utrzymanie aktualnego sposobu zagospodarowania, ograniczenie możliwości zabudowy oraz nowych zalesień.</p> <p>ZAPISY Z DOKUMENTU Obręb ewidencyjny Olszany</p> <p>Przeznaczenie: Tereny osiedleńcze: Tereny istniejącej zabudowy osiedleńczej. Istnieje możliwość dalszego uzupełniania zabudowy (M1); Teren działek ogrodowych niezabudowany, wskazuje się na cele osiedleńcze (M3). Usługi (U2). Tereny z dopuszczeniem budownictwa rolniczego (RP-2).</p> <p>Ustaleniami SUIKZ objęte są obszary wdrażania działań ochronnych (oznaczenie A1, A2 w załączniku nr 7 arkusz nr 9 i 10 - Mapa działań ochronnych obszaru PLB180001). Zalecane na nich działania ochronne są opisane w załączniku nr 5 do niniejszego zarządzenia, dla orła przedniego, orlika krzykliwego, bociana białego, derkacza, gąsiorka, jarzębatki i orlika krzykliwego Wskazane jest utrzymanie otwartego i rolniczego charakteru tych miejsc i zachowanie drzewostanu w terenach leśnych.</p> <p>WSKAZANIA PZO DO DOKUMENTU PLANISTYCZNEGO Zaleca się w obszarze wdrażania działań ochronnych dla wyżej wymienionych gatunków ptaków utrzymanie aktualnego sposobu zagospodarowania, ograniczenie możliwości zabudowy oraz nowych zalesień.</p> <p>ZAPISY Z DOKUMENTU Obręb ewidencyjny Mielnów</p> <p>Przeznaczenie: Tereny z dopuszczeniem budownictwa rolniczego (RP-2).</p>

PROJEKT

LP	Dokumentacja planistyczna	Wskazania do zmian w dokumentach planistycznych niezbędne do utrzymania bądź odtworzenia właściwego stanu ochrony siedlisk przyrodniczych oraz gatunków roślin i zwierząt, dla których ochrony został wyznaczony obszar Natura 2000 (Art. 28 ust 10 pkt 5 ustawy o ochronie przyrody)
		<p>Ustaleniami SUIKZ objęte są obszary wdrażania działań ochronnych (oznaczenie A1 w załączniku nr 7 arkusz nr 9 - Mapa działań ochronnych obszaru PLB180001). Zalecane na nich działania ochronne są opisane w załączniku nr 5 do niniejszego zarządzenia, dla orła przedniego, orlika krzykliwego, bociana białego, derkacza, puszczyka uralskiego, gąsiorka, jarzębatki. Wskazane jest utrzymanie otwartego i rolniczego charakteru tych miejsc.</p> <p style="text-align: center;">WSKAZANIA PZO DO DOKUMENTU PLANISTYCZNEGO</p> <p>Zaleca się w obszarze wdrażania działań ochronnych dla wyżej wymienionych gatunków ptaków utrzymanie aktualnego sposobu zagospodarowania, ograniczenie możliwości zabudowy oraz nowych zalesień.</p> <p style="text-align: center;">ZAPISY Z DOKUMENTU Obręb ewidencyjny Chołowice</p> <p style="text-align: center;">Przeznaczenie: Tereny z dopuszczeniem budownictwa rolniczego (RP-2).</p> <p>Ustaleniami SUIKZ objęte są obszary wdrażania działań ochronnych (oznaczenie A1 w załączniku nr 7 arkusz nr 9 - Mapa działań ochronnych obszaru PLB180001). Zalecane na nich działania ochronne są opisane w załączniku nr 5 do niniejszego zarządzenia, dla orła przedniego, orlika krzykliwego, bociana białego, puszczyka uralskiego, derkacza, gąsiorka, jarzębatki. Wskazane jest utrzymanie otwartego i rolniczego charakteru tych miejsc.</p> <p style="text-align: center;">WSKAZANIA PZO DO DOKUMENTU PLANISTYCZNEGO</p> <p>Zaleca się w obszarze wdrażania działań ochronnych dla wyżej wymienionych gatunków ptaków utrzymanie aktualnego sposobu zagospodarowania, ograniczenie możliwości zabudowy oraz nowych zalesień.</p> <p style="text-align: center;">ZAPISY Z DOKUMENTU Obręb ewidencyjny Krzeczkowa</p> <p style="text-align: center;">Przeznaczenie: Tereny osiedleńcze: Teren rolny niezabudowany, na wniosek sołectwa wskazuje się na cele osiedleńcze (M2).</p>

PROJEKT

LP	Dokumentacja planistyczna	Wskazania do zmian w dokumentach planistycznych niezbędne do utrzymania bądź odtworzenia właściwego stanu ochrony siedlisk przyrodniczych oraz gatunków roślin i zwierząt, dla których ochrony został wyznaczony obszar Natura 2000 (Art. 28 ust 10 pkt 5 ustawy o ochronie przyrody)
		<p>Ustaleniami SUIKZ objęte są obszary wdrażania działań ochronnych (oznaczenie A1 w załączniku nr 7 arkusz nr 9 - Mapa działań ochronnych obszaru PLB180001). Zalecane na nich działania ochronne są opisane w załączniku nr 5 do niniejszego zarządzenia, dla orła przedniego, orlika krzykliwego, bociana białego, derkacza, gąsiorka, jarzębatki. Wskazane jest utrzymanie otwartego i rolniczego charakteru tych miejsc.</p> <p>WSKAZANIA PZO DO DOKUMENTU PLANISTYCZNEGO Zaleca się w obszarze wdrażania działań ochronnych dla wyżej wymienionych gatunków ptaków utrzymanie aktualnego sposobu zagospodarowania, ograniczenie możliwości zabudowy oraz nowych zalesień.</p> <p>ZAPISY Z DOKUMENTU Obręb ewidencyjny Cisowa</p> <p>Przeznaczenie: Planowany w programie małej retencji zbiornik wodny na potoku Cisowa.</p> <p>Ustaleniami SUIKZ objęte są obszary wdrażania działań ochronnych (oznaczenie A1 w załączniku nr 7 arkusz nr 13 - Mapa działań ochronnych obszaru PLB180001). Zalecane na nich działania ochronne są opisane w załączniku nr 5 do niniejszego zarządzenia, dla orła przedniego, orlika krzykliwego, derkacza i gąsiorka. Wskazane jest utrzymanie otwartego i rolniczego charakteru tych miejsc.</p> <p>WSKAZANIA PZO DO DOKUMENTU PLANISTYCZNEGO Zaleca się w obszarze wdrażania działań ochronnych dla wyżej wymienionych gatunków ptaków utrzymanie aktualnego sposobu zagospodarowania, ograniczenie możliwości zabudowy oraz nowych zalesień.</p>
10	<p>Miejscowy plan przestrzennego zagospodarowania pod nazwą "Krasieczyn-Komara/02"</p> <p>Uchwała nr 250/XXIX/02 Rady Gminy w Krasieczynie z dnia 10 października 2002 r. (Dz. Urz. Woj. Podk. z 2002 r. Nr 78, poz. 1518)</p>	<p>ZAPISY Z DOKUMENTU Obręb ewidencyjny Krasieczyn</p> <p>Przeznaczenie: Teren przeznaczony na budownictwo mieszkalne, jednorodzinne z dopuszczeniem usług w zakresie handlu, gastronomii i hotelarstwa (Mj); Teren przeznaczony na zagospodarowanie agroturystyczne z możliwością wydzielania 2 lub 3</p>

PROJEKT

LP	Dokumentacja planistyczna	<p style="text-align: center;">Wskazania do zmian w dokumentach planistycznych niezbędne do utrzymania bądź odtworzenia właściwego stanu ochrony siedlisk przyrodniczych oraz gatunków roślin i zwierząt, dla których ochrony został wyznaczony obszar Natura 2000 (Art. 28 ust 10 pkt 5 ustawy o ochronie przyrody)</p>
		<p>oddzielnych gospodarstw z dopuszczeniem usług w zakresie handlu, gastronomii i hotelarstwa (AGT);</p> <p>Teren przeznaczony na budownictwo letniskowe z dopuszczeniem mieszkania stałego (ML).</p> <p>Ustaleniami MPZP objęte są obszary wdrażania działań ochronnych (oznaczenie A1 w załączniku nr 7 arkusz nr 10 - Mapa działań ochronnych obszaru PLB180001). Zalecane na nich działania ochronne są opisane w załączniku nr 5 do niniejszego zarządzenia, dla orlika krzykliwego, orła przedniego, bociana białego, trzmiełojada. Wskazane jest utrzymanie otwartego i rolniczego charakteru tych miejsc.</p> <p style="text-align: center;">WSKAZANIA PZO DO DOKUMENTU PLANISTYCZNEGO</p> <p>Zaleca się w obszarze wdrażania działań ochronnych dla wyżej wymienionych gatunków ptaków utrzymanie aktualnego sposobu zagospodarowania, ograniczenie możliwości zabudowy oraz nowych zalesień.</p>
11	<p style="text-align: center;">Miejscowy plan przestrzennego zagospodarowania pod nazwą "Prałkowce – Długie/03"</p> <p>Uchwała nr 61/IX/03 Rady Gminy Krasiczyn z dnia 9 września 2003 r. (Dz. Urz. Woj. Podk. z 2003 r. Nr 179, poz. 2944)</p>	<p style="text-align: center;">ZAPISY Z DOKUMENTU Obręb ewidencyjny Prałkowce</p> <p style="text-align: center;">Przeznaczenie:</p> <p style="text-align: center;">Teren przeznaczony na cele rekreacyjne, na którym dopuszcza się: Budowę tymczasowych obiektów dla wypoczynku niedzielnego i sezonowego, i związanych z nim usług, Budowę boisk i urządzeń sportowych, Gospodarkę cieplną.</p> <p>Ustaleniami MPZP objęte są obszary wdrażania działań ochronnych (oznaczenie A2 w załączniku nr 7 arkusz nr 10 - Mapa działań ochronnych obszaru PLB180001). Zalecane na nich działania ochronne są opisane w załączniku nr 5 do niniejszego zarządzenia, dla orlika krzykliwego, puszczyka uralskiego, muchołówki małej. Wskazane jest utrzymanie leśnego charakteru tych miejsc.</p> <p style="text-align: center;">WSKAZANIA PZO DO DOKUMENTU PLANISTYCZNEGO</p> <p>Zaleca się w obszarze wdrażania działań ochronnych dla wyżej wymienionych gatunków ptaków utrzymanie aktualnego sposobu zagospodarowania, ograniczenie możliwości zabudowy oraz nowych zalesień.</p>

PROJEKT

LP	Dokumentacja planistyczna	Wskazania do zmian w dokumentach planistycznych niezbędne do utrzymania bądź odtworzenia właściwego stanu ochrony siedlisk przyrodniczych oraz gatunków roślin i zwierząt, dla których ochrony został wyznaczony obszar Natura 2000 (Art. 28 ust 10 pkt 5 ustawy o ochronie przyrody)
12	<p>Miejscowy plan przestrzennego zagospodarowania pod nazwą "Brylińce-1/02"</p> <p>Uchwała nr 251/XXIX/02 Rady Gminy w Krasiczynie z dnia 10 października 2002 r. (Dz. Urz. Woj. Podk. z 2002 r. Nr 78, poz. 1519)</p>	<p>ZAPISY Z DOKUMENTU Obręb ewidencyjny Brylińce</p> <p>Przeznaczenie: Teren przeznaczony na zabudowę agroturystyczną, z dopuszczeniem usług związanych z obsługą turystyki, wypoczynku i kultury (AGT). Teren przeznaczony dla budowy domów letniskowych (RT). Teren przeznaczony do zalesienia (Ls-1).</p> <p>Ustaleniami MPZP objęte są obszary wdrażania działań ochronnych (oznaczenie A1, A2 w załączniku nr 7 arkusz nr 14 - Mapa działań ochronnych obszaru PLB180001). Zalecane na nich działania ochronne są opisane w załączniku nr 5 do niniejszego zarządzenia, dla orlika krzykliwego, orla przedniego, bociana białego, trzmiełojada, orlika krzykliwego i trzmiełojada. Wskazane jest utrzymanie otwartego i rolniczego charakteru tych miejsc i utrzymanie drzewostanu w miejscach zalesionych.</p> <p>WSKAZANIA PZO DO DOKUMENTU PLANISTYCZNEGO Zaleca się w obszarze wdrażania działań ochronnych dla wyżej wymienionych gatunków ptaków utrzymanie aktualnego sposobu zagospodarowania, ograniczenie możliwości zabudowy oraz nowych zalesień.</p>
13	<p>Miejscowy plan przestrzennego zagospodarowania pod nazwą "Chołowice-1/02"</p> <p>Uchwała nr 252/XXIX/02 Rady Gminy w Krasiczynie z dnia 10 października 2002 r. (Dz. Urz. Woj. Podk. z 2002 r. Nr 78, poz. 1520)</p>	<p>ZAPISY Z DOKUMENTU Obręb ewidencyjny Chołowice</p> <p>Przeznaczenie: Teren przeznaczony dla budownictwa mieszkalnego jednorodzinnego i zagrodowego (MR). Teren przeznaczony dla budowy domów letniskowych z dopuszczeniem mieszkalnych (LM).</p> <p>Ustaleniami MPZP objęte są obszary wdrażania działań ochronnych (oznaczenie A1, w załączniku nr 7 arkusz nr 9 - Mapa działań ochronnych obszaru PLB180001). Zalecane na nich działania ochronne są opisane w załączniku nr 5 do niniejszego zarządzenia, dla orlika krzykliwego, orla przedniego, bociana białego, puszczyka uralskiego. Wskazane jest utrzymanie otwartego i rolniczego charakteru tych miejsc.</p> <p>WSKAZANIA PZO DO DOKUMENTU PLANISTYCZNEGO Zaleca się w obszarze wdrażania działań ochronnych dla wyżej wymienionych gatunków ptaków</p>

PROJEKT

LP	Dokumentacja planistyczna	Wskazania do zmian w dokumentach planistycznych niezbędne do utrzymania bądź odtworzenia właściwego stanu ochrony siedlisk przyrodniczych oraz gatunków roślin i zwierząt, dla których ochrony został wyznaczony obszar Natura 2000 (Art. 28 ust 10 pkt 5 ustawy o ochronie przyrody)
		utrzymanie aktualnego sposobu zagospodarowania, ograniczenie możliwości zabudowy oraz nowych zalesień.
14	<p>Miejscowy plan zagospodarowania przestrzennego pod nazwą „Nowosiółki Dydyńskie 1/2002”</p> <p>Uchwała Nr III/18/2002 Rady Gminy w Fredropolu z dn. 21 grudnia 2002 r. (Dz. Urz. Woj. Podk. z 2003 r. Nr 81, poz. 1449)</p>	<p>ZAPISY Z DOKUMENTU</p> <p>Obręb ewidencyjny Nowosiółki Dydyńskie</p> <p>Tereny przeznaczone pod budownictwo letniskowe (ML)</p> <p>Ustaleniami studium objęte są obszary wdrażania działań ochronnych (oznaczenie A1 w załączniku nr 7 arkusz nr 17 - Mapa Działań ochronnych obszaru PLB 180001). Zalecane na nich działania ochronne są opisane w załączniku nr 5 do niniejszego zarządzenia, dla bociana białego, orlika krzykliwego, orła przedniego, derkacza. Wskazane jest utrzymanie dotychczasowego charakteru tych miejsc.</p> <p>WSKAZANIA PZO DO DOKUMNETU PLANISTYCZNEGO</p> <p>Zaleca się w obszarze wdrażania działań ochronnych dla wyżej wymienionych gatunków ptaków utrzymanie aktualnego sposobu zagospodarowania oraz ograniczenie możliwości zabudowy.</p>

PROJEKT

Załączniki nr 7 do Zarządzenia Regionalnego Dyrektora Ochrony Środowiska w Rzeszowie z dnia r. w sprawie ustanowienia planu zadań ochronnych dla obszaru Natura 2000 Pogórze Przemyskie PLB180001.

Załącznik stanowi plik zewnętrzny:

Załącznik_nr_7_Mapa_działań_ochronnych_PLB180001