

Plan zadań ochronnych
dla obszaru Natura 2000

Sanisko w Bykowcach PLH180045

w województwie podkarpackim

Wykonawca:

**MINUG Pracownia Ekspertyz Rybackich i Przyrodniczych Bogdan Wziątek
na zlecenie Regionalnej Dyrekcji Ochrony Środowiska w Rzeszowie**

Autorzy:

**Michał Falkowski – botanik, koordynator
Bogdan Wziątek – ichtiolog, herpetolog, GIS**

Dokumentacja Planu Zadań Ochronnych obszaru Natura 2000 Sanisko w Bykowcach PLH180045 w województwie podkarpackim

1. Etap wstępny pracy nad Planem

1.1. Informacje ogólne

Nazwa obszaru	Sanisko w Bykowcach
Kod obszaru	PLH180045
Opis granic obszaru	załącznik nr 1 (numeryczny wektor granic GIS)
SDF	załącznik nr 2
Położenie	woj. podkarpackie, pow. sanocki, gm. Sanok
Powierzchnia obszaru (w ha)	79.77
Status prawny	Obszar mający znaczenie dla Wspólnoty, decyzją Komisji Europejskiej 2011/64/EU w sprawie przyjęcia na mocy dyrektywy Rady 92/43/EWG czwartego zaktualizowanego wykazu terenów mających znaczenie dla Wspólnoty składających się na kontynentalny region biogeograficzny (numer aktu notyfikacyjnego K(2010) 9669).
Termin przystąpienia do sporządzenia Planu	01.04.2015
Termin zatwierdzenia Planu	
Koordynator Planu	dr hab. Bogdan Wziątek MINUG Pracownia ekspertyz rybackich i przyrodniczych Bogdan Wziątek Tomaszkowo ul. Łabędzia 41, 11-034 Stawiguda tel.: 500 237 655, minug.b.w@gmail.com
Planista Regionalny	Barbara Antosyk, (17) 785-00-44, wew. 666, barbara.antosyk.rzeszow@rdoś.gov.pl Maciej Ciuła, (17) 785-00-44, wew. 664, maciej.ciula.rzeszow@rdoś.gov.pl
Sprawujący nadzór	Regionalna Dyrekcja Ochrony Środowiska w Rzeszowie, al. Józefa Piłsudskiego 38, 35-001 Rzeszów tel.: 17 78-50-044, fax: 17 85-21-109, e-mail: sekretariat.rzeszow@rdos.gov.pl

1.2 Ustalenie terenu objętego Planem

L.p.	Nazwa krajowej formy ochrony przyrody pokrywającej się z obszarem, która/e może powodować wyłączenie części terenu ze sporządzenia Planu	Dokument planistyczny	Uzasadnienie wyłączenia części terenu ze sporządzenia PZO	Powierzchnia krajowej formy ochrony przyrody lub nadleśnictwa pokrywająca się z obszarem [ha]
	brak	brak	brak	brak

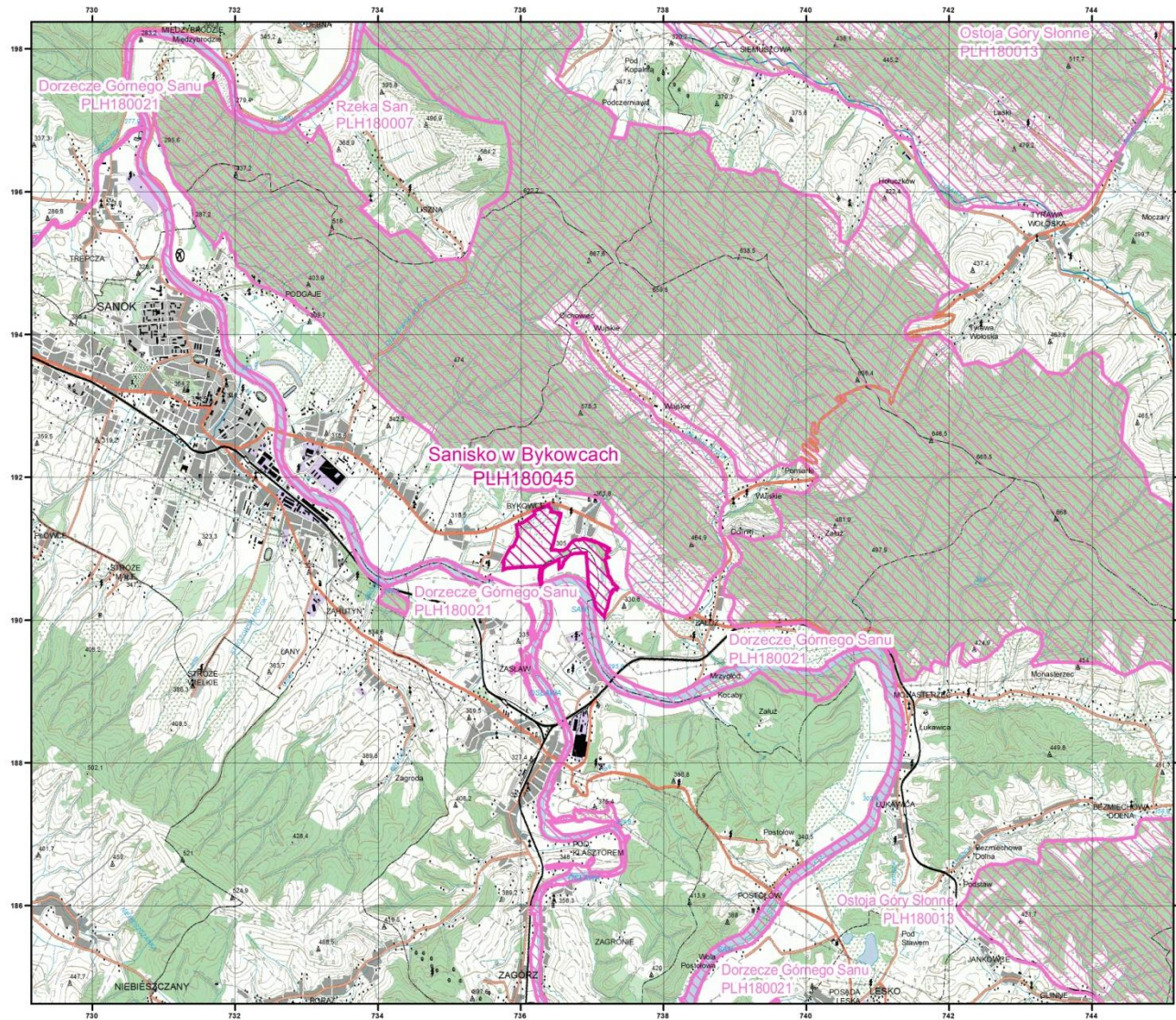
Dane przedstawiono w warstwie informacyjnej systemów informacji przestrzennej GIS

Obszar Sanisko w Bykowcach PLH180045 nie jest zlokalizowany na terenie pokrywającym się w całości lub w części z obszarem parku narodowego, rezerwatu przyrody lub parku krajobrazowego, dla których ustanowiono plan ochrony uwzględniający zakres, o którym mowa w art. 28 ust. 10 ustawy o ochronie przyrody. Ponadto, przedmiotowy obszar nie znajduje się na terenie pokrywającym się w całości lub w części z obszarem parku narodowego, rezerwatu przyrody lub obszarem będącym w zarządzie nadleśnictwa, dla których ustanowiono zadania ochronne lub plan urządzania lasu uwzględniający zakres, o którym mowa ww. artykule.

W związku z powyższym nie zachodzi przesłanka do zastosowania art. 28 ust. 11 ustawy o ochronie przyrody to znaczy do odstąpienia od konieczności sporządzenia planu zadań ochronnych dla obszaru Natura 2000 i projektem planu zadań ochronnych objęto cały obszar (79.77 ha).

1.3. Mapa obszaru Natura 2000

Załącznik 3 - Mapa „Obszar Natura 2000 Sanisko w Bykowcach PLH180045”



Specjalne Obszary
Ochrony Siedlisk
Natura 2000

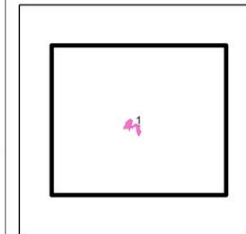


Generalna Dyrekcja Ochrony Środowiska

PLH180045

Sanisko w Bykowcach

arkusz 1/1



- specjalny obszar ochrony siedlisk
- sąsiadujący specjalny obszar ochrony siedlisk

Układ współrzędnych płaskich prostokątnych 1992
Geodezyjny układ odniesienia EUROREF-89

Podkład topograficzny: VMap Level 2
Wykonawca: Wojskowy Ośrodek Geodezji i Teledetekcji
Edycja 2002

Opracowanie: Generalna Dyrekcja Ochrony Środowiska
stan na: XI 2013

1.4. Opis założeń do sporządzenia Planu

Opis obszaru: Obszar znajduje się w dolinie Sanu, w bliskim sąsiedztwie ujścia Osławy do Sanu. W granice obszaru włączono starorzecze Sanu tzw. "Sanisko" oraz sąsiadujące z nim i powiązane przyrodniczo, rozległe partie dawnego torfowiska niskiego "Ług". Dolina Sanu na terenie Bykowiec i sąsiedniego Zagórza zmienia swój górski charakter - znacznie poszerza się i tworzy rozległe tarasy nadrzeczne, a dochodząca od południa dolina Osławy przyczynia się do takiego rozwoju doliny. Układ ten pozwalał rzece na swobodne zmiany koryta podczas wielkich przyborów wód i tworzenie podmokłości. Torfowisko "Ług" to przypuszczalnie dawne zakole rzeki, dziś zupełnie zarośnięte, zaś "Sanisko" to starorzecze powstałe zdecydowanie później, przypuszczalnie w drugiej połowie XIX wieku, wciąż posiadające dość dużą powierzchnię lustra wody. Celem ochrony w obszarze jest zachowanie mozaiki siedliskowej charakterystycznej dla zarastających starorzeczy z pasem zbiorowisk łągowych, fragmentami olsów, ziołorośli i szuwarów, otoczonych łąkami o różnym stopniu uwilgocenia. Na stosunkowo małym obszarze zidentyfikowano łącznie 5 typów siedlisk z I Załącznika Dyrektywy Siedliskowej. Spośród nich 4 stanowią przedmiot ochrony Obszaru. Obszar ważny z punktu widzenia występowania licznych gatunków płazów, w tym traszki grzebieniastej, ssaków i bezkręgowców (liczna populacja pijawki lekarskiej). Największe znaczenie przyrodnicze mają starorzecza i drobne zbiorniki wodne z roślinnością ze związku *Potamion* z kilkoma gatunkami rdestnic i innymi, licznymi gatunkami wodnymi. W części przybrzeżnej występują zróżnicowane zespoły szuwarowe, w tym szuwały wielkoturzycowe i właściwe. Szuwały zajmują również najwilgotniejszą część torfowiska "Ług". Największy areal zajmują ekstensywnie użytkowane łąki (od świeżych po wilgotne), zróżnicowane pod względem gatunkowym. Niewielkie (niewyodrębnione na mapie) fragmenty zajmują eutroficzne młaki turzycowe należące do siedliska nizinnych torfowisk zasadowych. Na obrzeżach starorzeczy i wzdłuż cieków wchodzących w skład układu hydrologicznego obszaru wykształciło się siedlisko łągu olszowo-jesionowego z dominacją olszy czarnej tworzące niekiedy postacie przejściowe w kierunku olsów. Wzdłuż stromych brzegów opadających do starorzecza wykształcają się, w miejscach wsięku wód, niewielkie płyty źródłiskowych lasów olszowych.

Przedmioty ochrony obszaru:

Przedmiotami ochrony (wg SDF) w obszarze Natura 2000 Sanisko w Bykowcach PLH180045 są 4 typy siedlisk przyrodniczych z załącznika I Dyrektywy Siedliskowej w tym jedno o znaczeniu priorytetowym oraz 2 gatunki zwierząt z II Dyrektywy Siedliskowej. Wymieniono je poniżej.

- Przedmiotami ochrony są następujące typy siedlisk przyrodniczych wymienionych w załączniku I Dyrektywy Rady 92/43/EWG:

3150 Starorzecza i naturalne eutroficzne zbiorniki wodne ze zbiorowiskami z *Nympheion*, *Potamion*,
6430 Ziołorośla górskie (*Adenostylion alliariae*) i ziołorośla nadrzeczne (*Convolvuletalia sepium*),
6510 Ekstensywnie użytkowane niżowe łąki świeże (*Arrhenatherion*),

91E0 Łęgi wierzbowe, topolowe, olszowe i jesionowe (*Salicetum albo-fragilis*, *Populetum albae*, *Alnenion glutinoso-incanae*, olsy źródliskowe).

- Przedmiotami ochrony są następujące gatunki zwierząt wymienione w załączniku II Dyrektywy Rady 92/43/EWG:

1145 Piskorz (*Misgurnus fossilis*),

1166 Traszka grzebieniasta (*Triturus cristatus*)

Założenia:

1. Plan zadań ochronnych dotyczyć będzie całego obszaru Natura 2000 – nie stwierdzono by zachodziły przesłanki określone w art. 28 ust. 11 ustawy o ochronie przyrody;
2. Jego głównym celem będzie określenie działań i sformułowanie zapisów pozwalających na skuteczną ochronę siedlisk i gatunków wskazanych jako przedmioty ochrony; wykonane zostaną również ekspertyzy służące uzupełnieniu informacji o obszarze;
3. Lista przedmiotów ochrony może ulec zmianie w toku prac nad projektem planu.

Projekt sporządza sprawujący nadzór nad obszarem, którym w przypadku obszaru jest Regionalny Dyrektor Ochrony Środowiska w Rzeszowie.

Plan zadań ochronnych (PZO) jest narzędziem ochrony siedlisk i gatunków stanowiących przedmiot ochrony obszaru Natura 2000. Ustalenia planu mogą jednak dotyczyć również terenów znajdujących się poza granicami obszaru, jeśli są istotne dla zachowania lub przywrócenia właściwego stanu ochrony przedmiotów ochrony oraz zachowania spójności sieci Natura 2000, w tym utrzymania korytarzy migracyjnych. Podstawowym celem opracowania projektu PZO jest szybkie podjęcie działań, niezbędnych do zachowania przedmiotów ochrony. Obowiązek sporządzenia planu zadań ochronnych dla obszaru Natura 2000 wynika z art. 28 ust. 1 ustawy z dnia 16 kwietnia 2004 r. o ochronie przyrody (Dz. U. z 2013 r.; poz. 627 z późn. zm.). Szczegółowy zakres dokumentu określa rozporządzenie Ministra Środowiska z dnia 17 lutego 2010 r. w sprawie sporządzania projektu planu zadań ochronnych dla obszaru Natura 2000 (Dz. U. z 2010 r., Nr 34; poz. 186 z późn. zm.).

Zakres prac koniecznych dla sporządzania projektu planu zadań ochronnych dla obszaru obejmuje:

- opisanie granic obszaru w formie wektorowej warstwy informacyjnej;
- zgromadzenie, zweryfikowanie i uzupełnienie informacji o obszarze i przedmiotach ochrony, istotnych dla ich ochrony;
- ocenę stanu ochrony przedmiotów ochrony;
- ocenę istniejących i potencjalnych zagrożeń;

- ustalenie celów działań ochronnych;
- ustalenie działań ochronnych wynikających z ustalonych celów działań ochronnych;
- ustalenie koniecznych zmian obowiązujących studiów uwarunkowań i kierunków zagospodarowania przestrzennego gmin i miejscowych planów zagospodarowania przestrzennego;
- ocenę potrzeby sporządzenia planu ochrony dla części lub całości obszaru oraz terminu jego sporządzenia;
- sporządzenie dokumentacji projektu planu zadań ochronnych w formie elektronicznej, opracowanej w formie opisu tekstowego, zestawień tabelarycznych, przedstawień graficznych, map, baz danych, w tym cyfrowych warstw informacyjnych.

PZO sporządza się w oparciu o istniejącą i możliwą do szybkiego zebrania wiedzę na temat obszaru Natura 2000. W ramach procesu planistycznego należy przeprowadzić niezbędne badania terenowe.

Plan zadań ochronnych sporządza się na okres 10 lat. Jest on ustanawiany zarządzeniem regionalnego dyrektora ochrony środowiska.

Skutki ustanowionego PZO dla obszaru Natura 2000 to między innymi:

- określenie zakresu rzeczowego i kosztów działań niezbędnych dla ochrony obszaru wraz z ich harmonogramem, umożliwiającym występowanie o środki na ich wykonanie;
- ustanowienie formalnych podstaw występowania o środki na wykonanie niezbędnych prac;
- podsumowanie wiedzy o obszarze i przedmiotach ochrony, służącej do późniejszego śledzenia zmian oraz określenie w jakim zakresie wymaga uzupełnienia;
- ustalenie systemu monitorowania stanu przedmiotów ochrony, w tym skutków prowadzonych działań ochronnych;
- ułatwienie kwalifikowania przedsięwzięć/działań pod kątem możliwości wywierania negatywnego wpływu na obszar, z zastrzeżeniem, że przedsięwzięcie/działania nie ujęte w planie jako zagrożenia należy traktować jako mogące potencjalnie znacząco negatywnie oddziaływać na obszar;
- określenie „założeń ochrony obszaru” i celów planu zadań ochronnych jako „punktu odniesienia” dla ocen oddziaływania przedsięwzięć/działań na obszar Natura 2000 oraz dla strategicznych ocen oddziaływania innych planów;
- wskazanie ryzykownych/niewłaściwych zapisów w istniejących studiach i planach z punktu widzenia ochrony obszaru;
- jest podstawą do zastosowania w razie potrzeby art. 37 ust. 2 ustawy o ochronie przyrody;
- uregulowanie zasad wdrażania programów rolnośrodowiskowych, które muszą być zgodne z zapisami PZO;
- opisanie nowo znalezionych gatunków lub siedlisk, które powinny być przedmiotami ochrony w obszarze (umożliwia to m.in. stosowanie wobec nich art. 6(4) Dyrektywy siedliskowej);

- określenie konieczności sporządzenia planu ochrony oraz zmian/modyfikacji SDF/graniczy obszaru.

PZO nie jest sposobem na zwolnienie jakichkolwiek działań z obowiązujących procedur, np. PZO nie zastąpi, w stosunku do żadnych planów ani przedsięwzięć, procedury oceny oddziaływania na obszar Natura 2000.

W celu zapewnienia udziału społeczeństwa oraz wszystkich zainteresowanych podmiotów prowadzących działalność w obszarze Natura 2000 lub w inny sposób z nim związanych, przygotowanie projektu PZO będzie jawne na wszystkich etapach prac. Zainteresowane osoby i instytucje będą mogły aktywnie uczestniczyć w procesie planowania jako członkowie Zespołu Lokalnej Współpracy (ZLW). Udział przedstawicieli różnych instytucji, grup społecznych i profesji pozwoli zoptymalizować proces planowania PZO. Skład ZLW będzie mógł być w dowolnym etapie prac poszerzony o osoby lub instytucje pragnące wziąć udział w procesie przygotowania projektu PZO. W pracach nad projektem PZO przewidziano co najmniej 3 spotkania Zespołu Lokalnej Współpracy, których celem będzie przedstawienie oraz przedyskutowanie zagadnień dotyczących projektu PZO.

Informacja o postępie prac, prowadzonych spotkaniach i dokonywanych uzgodnieniach będzie zamieszczana na stronie internetowej RDOŚ w Rzeszowie. Kontakt z członkami ZLW będzie utrzymywany także przez pocztę elektroniczną oraz telefonicznie. Za pośrednictwem dostępnych kanałów teleinformatycznych będzie można zapoznawać się z bieżącym stanem prac nad projektem Planu i zgłaszać uwagi i wnioski podczas procesu planistycznego.

Koordynatorem prac nad projektem PZO jest Pan Bogdan Wziątek (tel. 500237655, e-mail: minug.b.w@gmail.com) i Pan Michał Falkowski (tel.: 604 377 365, mfzuraw@wp.pl). Informacji na temat powstających dokumentów udzielają: Pan Maciej Ciuła (e-mail: maciej.ciuła.rzeszow@rdos.gov.pl, tel. 177850044, wew. 664 – sprawy finansowe) i Pani Barbara Antosyk (e-mail: barbara.antosyk.rzeszow@rdos.gov.pl, tel. 177850044, wew. 666 – sprawy merytoryczne).

1.5. Ustalenie przedmiotów ochrony objętych Planem

Lp.	Kod	Nazwa polska	Nazwa łacińska	% pokrycia	Pop. Osiadl.	Pop. Lęgowa	Populacja Migr.	Ocena Pop. / St. reprezentatywności	Ocena St. zach.	Ocena Izol. / Pow. względna	Ocena Ogólna	Opinia dot. wpisu
S1	3150	Starorzeczca i naturalne eutroficzne zbiorniki wodne	zbiorowiska z <i>Nympheion</i> , <i>Potamion</i>					B	C	B	C	Weryfikacja danych Dane zawarte w SDF wymagają weryfikacji pod kątem aktualnej powierzchni i stanu zachowania siedliska
S2	6430	Ziołorośla górskie i ziołorośla nadrzeczne	<i>Adenostylion alliariae</i> i <i>Convolvulet alia sepium</i>					B	C	B	C	Dane zawarte w SDF wymagają weryfikacji pod kątem aktualnej powierzchni i stanu zachowania siedliska
S3	6510	Niżowe i górskie świeże łąki użytkowane ekstensywnie	<i>Arrhenatherion elatioris</i>					B	C	B	C	Dane zawarte w SDF wymagają weryfikacji pod kątem aktualnej powierzchni i stanu zachowania siedliska
S4	9170	Grąd środkowoeuropejski i subkontynentalny	<i>Galio-Carpinetum</i> , <i>Tilio-Carpinetum</i>					D				Dane zawarte w SDF wymagają weryfikacji pod kątem aktualnej powierzchni i stanu zachowania siedliska
S5	91E0*	Łęgi wierzbowe, topolowe, olszowe i jesionowe i	<i>Salicetum albo-fragilis</i> , <i>Populetum albae</i> , <i>Alnenion</i>					B	C	B	C	Dane zawarte w SDF wymagają weryfikacji pod kątem aktualnej powierzchni i stanu

		olsy źródłiskowe	<i>glutinoso- incanae</i>									zachowania siedliska
Z1	1145	Piskorz	<i>Misgurnus fossilis</i>					C	C	C	C	Dane zawarte w SDF wymagają weryfikacji pod kątem aktualnej powierzchni i stanu zachowania siedliska
Z2	1166	Traszka grzebieniasta	<i>Triturus cristatus</i>					C	B	B	C	Dane zawarte w SDF wymagają weryfikacji pod kątem aktualnej powierzchni i stanu zachowania siedliska
Z3	1193	Kumak górski	<i>Bombina variegata</i>					D				Dane zawarte w SDF wymagają weryfikacji pod kątem aktualnej powierzchni i stanu zachowania siedliska
Z4	1355	Wydra	<i>Lutra lutra</i>					D				Dane zawarte w SDF wymagają weryfikacji pod kątem aktualnej powierzchni i stanu zachowania siedliska
Z5	1337	Bóbr	<i>Castor fiber</i>					D				Dane zawarte w SDF wymagają weryfikacji pod kątem aktualnej powierzchni i stanu zachowania siedliska

1.6. Opis procesu komunikacji z różnymi grupami interesu.

Informowanie o postępach prac nad projektem planu zadań ochronnych dla obszaru Natura 2000 oraz konsultacje społeczne.

Komunikacja z zainteresowanymi stronami w procesie przygotowania projektu PZO dla obszaru Sanisko w Bykowcach opierać się będzie na stronie internetowej RDOŚ w Rzeszowie <http://rzeszow.rdos.gov.pl/>. Zamieszczane tam będą informacje o projekcie, w ramach którego realizowane jest niniejsze opracowanie (projekt PL02 „Ochrona różnorodności biologicznej i ekosystemów” realizowany w ramach Mechanizmu Finansowego Europejskiego Obszaru Gospodarczego 2009-2014 pn.: „Opracowanie planów zadań ochronnych dla obszarów Natura 2000 wraz ze wzmocnieniem instytucji sprawującej nadzór nad obszarami Natura 2000 w województwie podkarpackim”), postępie prac nad projektem planu, wykonawcy, terminach i miejscach spotkań oraz obwieszczenie Regionalnego Dyrektora Ochrony Środowiska w Rzeszowie o rozpoczęciu opracowywania projektu planu zadań ochronnych obszarów Natura 2000 m.in. Sanisko w Bykowcach PLH180045 (link: <http://rzeszow.rdos.gov.pl/sanisko-w-bykowcach-plh180045>). Obwieszczenie ukazało się również w prasie lokalnej – **XYX** w dniu **XYZ**. Zostało także wywieszane na tablicy ogłoszeń Regionalnej Dyrekcji Ochrony Środowiska w Rzeszowie oraz w gminach na których znajduje się obszar. Podstawowe znaczenie dla komunikowania się z grupami interesu, osobami i instytucjami w różny sposób związanymi z obszarem mają spotkania Zespołu Lokalnej Współpracy. Zaproszeni do niego zostaną przedstawiciele wszystkich jednostek samorządowych, organizacji społecznych związanych z ochroną przyrody, instytucji zajmujących się planowaniem przestrzennym, zarządzaniem wodami powierzchniowymi etc., a także podmioty prowadzące działalność w obszarze i jego sąsiedztwie. O terminach, miejscu i organizacji spotkań Zespołu Lokalnej Współpracy uczestnicy będą powiadamiani pocztą elektroniczną lub telefonicznie. Informacje o spotkaniach zamieszczane będą także na stronie internetowej RDOŚ w Rzeszowie.

I spotkanie Zespołu Lokalnej współpracy (ZLW) odbyło się 13 maja w

II spotkanie Zespołu Lokalnej współpracy (ZLW) odbyło się **XYX**

III spotkanie Zespołu Lokalnej współpracy (ZLW) odbyło się **XYZ**

1.7. Kluczowe instytucje/osoby dla obszaru i zakres ich odpowiedzialności

Lp.	Instytucja/osoby	Zakres odpowiedzialności	Adres siedziby instytucji/osoby	Kontakt

Lp.	Instytucja/osoby	Zakres odpowiedzialności	Adres siedziby instytucji/osoby	Kontakt
1.	Regionalna Dyrekcja Ochrony Środowiska w Rzeszowie	Nadzór nad obszarami sieci Natura 2000 prowadzenie działań w zakresie ochrony przyrody na terenie województwa	al. Józefa Piłsudskiego 38 35-001 Rzeszów	tel.: 17 78-50-044, fax.: 17 85-21-109 sekretariat.rzeszow@rdos.gov.pl
2.	Wydział Środowiska i Rolnictwa Podkarpacki Urząd Wojewódzki w Rzeszowie	Ochrona środowiska, nadzór nad gospodarką rybacką	ul. Grunwaldzka 15 35- 959 Rzeszów	tel.: 17 867-10-00, fax.: 17 867-19-50 kancelaria@rzeszow.uw.gov.pl
3.	Departament Ochrony Środowiska Urząd Marszałkowski w Rzeszowie	Ochrona środowiska	al. Ł. Cieplińskiego 4 35-010 Rzeszów	tel.: 17 860 67 80, fax: 17 860 67 29 srodowisko@podkarpackie.pl
4.	Departamentu Rolnictwa, Geodezji i Gospodarki Mieniem Urząd Marszałkowski w Rzeszowie	Gospodarka rolna	al. Ł. Cieplińskiego 4 35-010 Rzeszów	tel.: 17 850 17 10, fax: 17 850 17 11 dgt@podkarpackie.pl
5.	Urząd Gminy w Sanoku	Lokalne zadania planistyczne, i inwestycyjne	ul. Kościuszki 23 38-500 Sanok	tel.: 48 13 46 56 551, fax: 48 13 46 56 553 ug_sanok@gminasanok.pl
6.	Sołectwo Bykowce	Reprezentacja interesów społeczności lokalnej .	ul. Przemyska 79, Bykowce, 38-500 Sanok	tel.: 697199023
7.	Sołectwo Załuż	Reprezentacja interesów społeczności lokalnej	Załuż 89, 38-534 Załuż	tel.: 505817260
8.	Urząd Gminy w Zagórz	Lokalne zadania planistyczne, i inwestycyjne	ul. 3 Maja 2 Zagórz 38- 540 Zagórz	tel.: 13 4622062 fax: 13 4622062 urząd@zagorz.pl

Lp.	Instytucja/osoby	Zakres odpowiedzialności	Adres siedziby instytucji/osoby	Kontakt
9.	Starostwo Powiatowe w Sanoku, Wydział Ochrony Środowiska Rolnictwa i Leśnictwa	Ochrona przyrody	ul. Kościuszki 36 38-500 Sanok	tel.: 13 465 76 26 lasy@powiat-sanok.pl
10.	Regionalny Zarząd Gospodarki Wodnej w Krakowie	Gospodarka wodna, ochrona przeciwpowodziowa, nadzór nad gospodarką rybacką	ul. Marszałka J. Piłsudskiego 22 31-109 Kraków	tel.: 12 62-84-130, 62-84-106 fax: 12 43-01-035, 42-32-153 poczta@krakow.rzgw.gov.pl
11.	Zarządu Melioracji i Urządzeń Wodnych w Rzeszowie Oddział w Sanoku	Gospodarka wodna, ochrona przeciwpowodziowa	ul. Piłsudskiego 10 38-500 Sanok	tel.: 13 460 89 70, 13 460 89 71
12.	Nadleśnictwo Lesko	Gospodarka leśna	ul. Łączki 8 38-600 Lesko	tel.:13 46 01 470, fax: 13 46 01 490 lesko@krosno.lasy.gov.pl
13.	Polski Związek Wędkarski Okręg w Krośnie	Gospodarka rybacka	ul. Jasna 26a 38-400 Krosno	tel.:13 436 55 68 pzwkrosno@poczta.onet.pl
14.	Podkarpackie Biuro Planowania Przestrzennego w Rzeszowie Oddział Zamiejscowy w Krośnie	udostępnianie informacji o zagospodarowaniu przestrzennym	ul. Lewakowskiego 7 38-400 Krosno	tel.: 13 432-09-95, fax: 13 432-42-53 krosno@pbpp.pl
15.	Oddział Podkarpacki Agencji Restrukturyzacji i Modernizacji Rolnictwa	Gospodarka rolna	al. Tadeusza Rejtana 36 35-310 Rzeszów	tel.: 17 875 60 00
16.	Podkarpacki Ośrodek Doradztwa Rolniczego w Boguchwale	Gospodarka rolna	ul. Tkaczowa 146, 36-040 Boguchwała	tel.: 17 870-15-07, fax.: 17 870-15-02 boguchwala@podrb.pl

Lp.	Instytucja/osoby	Zakres odpowiedzialności	Adres siedziby instytucji/osoby	Kontakt
17.	Liga Ochrony Przyrody Zarządu Okręgu Podkarpackiego	Ochrona przyrody	ul. Kamińskiego 12 35-211 Rzeszów	tel.: 787 709 149 loprze@poczta.fm_
18.	Stowarzyszenie Carpatica	Badania naukowe, poprawa lub utrzymania właściwego stanu ochrony siedlisk przyrodniczych i gatunków promowanie, udostępnianie informacji	Buków 189 32-031 Mogilany	tel.: 48 605 671 676 carpatica@carpatica.org
19.	Państwowa Wyższa Szkoła Zawodowa w Krośnie Studium Nauk Matematyczno- Przyrodniczych	Badania naukowe, promowanie, udostępnianie informacji	ul. Wyspiańskiego 20, 38- 400 Krosno.	tel.: 13 43 755 00, fax: 13 43 755 11 pwsz@pwsz.krosno.pl

1.8. Zespół Lokalnej Współpracy

Lp.	Imię i nazwisko	Funkcja	Nazwa instytucji /grupy interesu, którą reprezentuje	Kontakt

2. Etap II Opracowanie projektu Planu

Moduł A

2.1. Informacja o obszarze i przedmiotach ochrony

Lp.	Typ informacji	Dane referencyjne	Zakres informacji	Wartość informacji	Źródło dostępu do danych
1.	Materiał niepublikowany	Wyniki inwentaryzacja siedlisk przyrodniczych i gatunków prowadzona w roku 2007 w ramach prac WZS	Występowanie i rozmieszczenie siedlisk przyrodniczych i przedmiotów ochrony	Kluczowy materiał przy realizacji badań terenowych	RDOŚ w Rzeszowie
2.	Materiały publikowane	Korzeniak J. 2012. Niżowe i górskie świeże łąki użytkowane ekstensywnie (<i>Arrhenatherion elatioris</i>)	Opracowane parametry i wskaźniki służące do oceny stanu zachowania siedliska gatunku oraz wzór karty obserwacji.	Kluczowy materiał przy realizacji prac terenowych zawiera materiały metodyczne do prowadzenia prac terenowych, wzory kart badań stanowisk	Mróz (red.). 2012. Monitoring siedlisk przyrodniczych. Przewodnik metodyczny. Część III. GIOŚ, Warszawa, s. 79-94.
3.	Materiały publikowane	Marcela A., Marcela G. 2008 Siedliska przyrodnicze i roślinność proponowanego SOOS "Sanisko w Bykowcach" maszynopis	Charakterystyka siedlisk przyrodniczych oraz stan ich zachowania	Wymaga weryfikacji	Generalna Dyrekcja Ochrony Środowiska, Regionalna Dyrekcja Ochrony Środowiska w Rzeszowie

4.	Materiały publikowane	Mróz W., Świerkosz K., Kozak M. 2012. Ziółorośla górskie (<i>Adenostylion alliariae</i>) i ziółorośla nadrzeczne (<i>Convolvuletalia sepium</i>)	Opracowane parametry i wskaźniki służące do oceny stanu zachowania siedliska oraz wzór karty obserwacji.	Kluczowy materiał przy realizacji prac terenowych zawiera materiały metodyczne do prowadzenia prac terenowych, wzory kart badań stanowisk	Mróz W. (red.). 2012. Monitoring siedlisk przyrodniczych. Przewodnik metodyczny. Część III. GIOŚ, Warszawa, s. 53-63.
5.	Materiały publikowane	Pawlaczyk P. 2010. Łęgi wierzbowe, topolowe, olszowe i jesionowe (<i>Salicetum albo-fragilis</i> , <i>Populetum albae</i> , <i>Alnenion glutinoso-incanae</i> , olsy źródliskowe).	Opracowane parametry i wskaźniki służące do oceny stanu zachowania siedliska oraz wzór karty obserwacji	Kluczowy materiał przy realizacji prac terenowych zawiera materiały metodyczne do prowadzenia prac terenowych, wzory kart badań stanowisk	Mróz W. (red.). 2012. Monitoring siedlisk przyrodniczych. Przewodnik metodyczny. Część I. GIOŚ, Warszawa, s. 236-254.

6.	Materiały publikowane	<p>Wilk-Woźniak E., Gąbka M., Pęczuła W., Burchardt L., Cebrin S., Glińska-Lewczuk K., Gołdyn R., Grabowska M., Karpowicz M., Klimaszyk P., Kołodziejczyk A., Kokociński M., kraska M., Kuczyńska-Kippen N., Ligeza S., Messyasz B., Nagengast B., Ozimek T., Paczuska B., Pełechaty M., Pietryka M., Piotrowicz R., Pociecha A., Pukacz A., Richter D., Walusiak E., Żbikowski J. 2012. Starorzeczka i naturalne eutroficzne zbiorniki wodne ze zbiorowiskami z <i>Nympheion, Potamion</i>.</p>	<p>Opracowane parametry i wskaźniki służące do oceny stanu zachowania siedliska oraz wzór karty obserwacji</p>	<p>Kluczowy materiał przy realizacji prac terenowych zawiera materiały metodyczne do prowadzenia prac terenowych, wzory kart badań stanowisk</p>	<p>Mróz W. (red.). 2012. Monitoring siedlisk przyrodniczych. Przewodnik metodyczny. Część II. GIOŚ, Warszawa, s. 130-149.</p>
----	-----------------------	--	--	--	---

7.	Materiały publikowane	Mazurkiewicz J. 2012. 1145 Piskorz.	Metodyka badań gatunku	Kluczowy materiał przy realizacji prac terenowych zawiera materiały metodyczne do prowadzenia prac terenowych, wzory kart badań stanowisk	Przewodnik Metodyczny Monitoring Gatunków Zwierząt t. 3. Biblioteka Monitoringu Środowiska Warszawa: 264-275
8.	Materiały publikowane	Bonk M., Sochacki J., 2012. 1193 Kumak górski <i>Bombina variegata</i> .	Metodyka badań gatunku	Kluczowy materiał przy realizacji prac terenowych zawiera materiały metodyczne do prowadzenia prac terenowych, wzory kart badań stanowisk	Przewodnik Metodyczny Monitoring Gatunków Zwierząt t. 3. Biblioteka Monitoringu Środowiska Warszawa: 328-346
9.	Materiały publikowane	Pobijan J., 2012. 1163 Traszka grzebieniasta <i>Triturus cristatus</i> .	Metodyka badań gatunku	Kluczowy materiał przy realizacji prac terenowych zawiera materiały metodyczne do prowadzenia prac terenowych, wzory kart badań stanowisk	Przewodnik Metodyczny Monitoring Gatunków Zwierząt. Biblioteka Monitoringu Środowiska Warszawa: 195-219

10	Materiały publikowane	Misiukiewicz W. 2013. Bóbr <i>Castor fiber</i> (1337) i wydra <i>Lutra lutra</i> (1355) w Dolinie Środkowego Świdra PLH140025.	Metodyka badań gatunku	Kluczowy materiał przy realizacji prac terenowych zawiera materiały metodyczne do prowadzenia prac terenowych, wzory kart badań stanowisk	Maszynopis RDOŚ w Warszawie
11.	Materiały publikowane	Wiśniewolski W., Borzęcka I., Buras P., Szalkowski J. 2005. Ichtyofauna bieszczadzkich zbiorników zaporowych, a gospodarka rybacka i potrzeby ochrony środowiska.	Ichtyofauna Sanu oraz zbiorników zaporowych	Duża informacja dotyczące występowania przedmiotu ochrony w Obszarze	II Konferencja Naukowo-Techniczna Błękitny San 23-25 kwietnia Dynów. źródło http://pogorzedynowskie.pl/zwiazek_gmin_turystycznych_pogorza_dynowskiego_dynow/referaty-z-ii-konferencji.html : 127-147
12.	Materiały publikowane	Kukuła 2005. Zagrożone i ginące gatunki ryb środkowego Sanu.	Informacje na temat rozszedlenia piskorza w Sanie	Duża informacja dotyczące występowania przedmiotu ochrony w Obszarze	II Konferencja Naukowo-Techniczna Błękitny San 23-25 kwietnia Dynów.

13.	Materiały publikowane	Romanowski J., Zając T., Kozyra K. 2013. Wydra <i>Lutra lutra</i> [1355].	Rozsiedlenie wydry oraz szacunkowa liczebności gatunku w Polsce na wybranych powierzchniach monitoringowych, propozycje kart oceny stanowisk i metodyki badań	Duża materiał porównawczy dla oceny stanu zachowania populacji na tle innych populacji krajowych, wskazówki metodyczne do realizacji prac terenowych	Monitoring gatunków i siedlisk przyrodniczych ze szczególnym uwzględnieniem specjalnych obszarów ochrony siedlisk Natura 2000. Wyniki monitoringu w roku 2013.
14.	Materiał publikowany	Wziętek B. Konieczny P. 2012. Pokarm nurogęsi <i>Mergus merganser</i> L. żerujących zimą na Sanie pomiędzy Zwierzyniem a Leskiem (południowo-wschodnia Polska).	Ichtiofauna terenu badań	Materiał uzupełniający dla opisu Obszaru składu ichtiofauny potencjalnej bazy pokarmowej dla wydry.	Komunikaty Rybackie . 3/2012 9-13.
15.	Plany/programy/ strategie/projekty	Program gospodarowania wodami dorzecza Wisły	Cele środowiskowe dla jednolitych części wód powierzchniowych	Duża ważny przy tworzeniu zaleceń ochronnych dla Obszaru	KZGW w Warszawie

16.	Plany/programy/ strategie/projekty	Prognoza oddziaływania na środowisko Programu inwestycyjnego w zlewni Sanu (ze zlewnią Wisłoka)	Wpływ działań związanych z ochroną przeciwpowodziową na środowisko naturalne doliny Sanu	Duża ważny przy identyfikacji zagrożeń tworzeniu zaleceń ochronnych dla Obszaru	RZGW w Krakowie http://analizasan.kvprojekty.pl/wp-content/uploads/prognoza/prognoza%20oddziaływanie%20na%20środowisko.pdf
17.	Plany/programy/ strategie/projekty	Plan ochrony przed powodzią dorzecza Górnej Wisły	Plan do realizacji inwestycje przeciwpowodziowe w dorzeczu Górnej Wisły Program inwestycyjny w zlewni Sanu (ze zlewnią Wisłoka)	Duża ważny przy identyfikacji zagrożeń tworzeniu zaleceń ochronnych dla Obszaru	RZGW w Krakowie http://analizasan.kvprojekty.pl/wp-content/uploads/prognoza/prognoza%20oddziaływanie%20na%20środowisko.pdf
18.	Plany/programy/ strategie/projekty	Program Ochrony Środowiska dla Gminy Sanok na lata 2010-2013 z perspektywą do roku 2017	Realizacja celów ochrony środowiska w gminie Sanok	Duża stanowi ważne źródło informacji przy tworzeniu opisu Obszaru i zaleceń ochronnych dla Obszaru i przedmiotów ochrony	Gmina Sanok http://www.gmina.sanok.com.pl/bip/atach/2/16/2838/POS_SANOK_22092010.pdf

19.	Plany/programy/ strategie/projekty	Program ochrony środowiska wraz z planem gospodarowania odpadami dla gminy Sanok na lata 2004 - 2015 tomy I i II	Realizacja celów ochrony środowiska w gminie Sanok, zagrożenia metody zapobiegania, gospodarka odpadami	Duża stanowi ważne źródło informacji przy tworzeniu opisu Obszaru i zaleceń ochronnych dla Obszaru i przedmiotów ochrony	http://www.gmina.sanok.com.pl/bip/atach/Gminny%20Program%20Ochrony%20Srodowiska%20Sanok.pdf
20.	Plany/programy/ strategie/projekty	Studium Uwarunkowań i Kierunków Zagospodarowania Przestrzennego Gminy Sanok	Kierunki rozwoju gminy i formy objekty ochrony przyrody, demografia przeznaczenie gruntów	Uzupełniająca przy identyfikacji istniejących i potencjalnych zagrożeń dla Obszaru i przedmiotów ochrony	Materiał znajduje się w posiadaniu Urzędu Gminy Sanok
21.	Plany/programy/ strategie/projekty	Zmiana VII Studium Uwarunkowań i Kierunków Zagospodarowania Przestrzennego Gminy Sanok	Kierunki rozwoju gminy i formy objekty ochrony przyrody, demografia przeznaczenie gruntów	Bardzo duża przy identyfikacji istniejących i potencjalnych zagrożeń dla obszaru oraz formułowaniu zaleceń ochronnych	Gmina Sanok http://gmina.sanok.com.pl/bip/atach/1/13/3020/SANOK_ZMIANA_STUDIUM_tekst_zal_1_WYLOZENIE.pdf

22.	Plany/programy/ strategie/projekty	Studium uwarunkowań i kierunków zagospodarowania przestrzennego gminy Zagórz 1999r. Uchwała Nr IV/27/99 z dnia 22 stycznia 1999r	Kierunki rozwoju gminy i formy obiekty ochrony przyrody, demografia przeznaczenie gruntów	Bardzo duża przy identyfikacji istniejących i potencjalnych zagrożeń dla obszaru oraz formułowaniu zaleceń ochronnych	Gmina Zagórz http://umig-zagorz.ires.pl/21310,21314/21314/
23.	Plany/programy/ strategie/projekty	Uchwała Nr XXXII/212/2012 Rady Miejskiej w Zagórz z dnia 30 sierpnia 2012r. w sprawie uchwalenia Zmiany nr 4 Studium Uwarunkowań i Kierunków Zagospodarowania Przestrzennego Gminy Zagórz	Kierunki rozwoju gminy, formy i obiekty ochrony przyrody, demografia przeznaczenie gruntów	Bardzo duża przy identyfikacji istniejących i potencjalnych zagrożeń dla obszaru oraz formułowaniu zaleceń ochronnych	Gmina Zagórz http://umig-zagorz.ires.pl/21310,21314/21314/
24.	Plany/programy/ strategie/projekty	Strategia Rozwoju Gminy Zagórz do roku 2022 Załącznik do uchwały Nr XXXI/202/2012 Rady Miejskiej w Zagórz z dnia 2 sierpnia 2012 roku	Kierunki rozwoju gminy, planowane inwestycje i działania demografia	Materiał Uzupełniający przy identyfikacji istniejących i potencjalnych zagrożeń dla Obszaru i przedmiotów ochrony	Materiał znajduje się w posiadaniu Urzędu Gminy Zagórz

25.	Plany/programy/ strategie/projekty	Program ochrony rodzimej flory powiatu sanockiego przed gatunkami inwazyjnymi oraz ograniczenia ich rozprzestrzeniania się i wnikania w obręb Międzynarodowego Rezerwatu Biosfery Karpaty Wschodnie”	Występowanie gatunków obcych i inwazyjnych ich wpływ na ekosystemy	Bardzo duża przy identyfikacji istniejących i potencjalnych zagrożeń dla obszaru oraz formułowaniu zaleceń ochronnych	Powiat sanocki http://www.powiat-sanok.pl/flora/dokumenty/informacje-ogolne-o-projeckcie-285
26.	Plany/programy/ strategie/projekty	Strategia rozwoju powiatu sanockiego na lata 2004-2013	Kierunki rozwoju powiatu informacje dotyczące ochrony środowiska, demografii przemysłu i usług	Materiał Uzupełniający przy identyfikacji istniejących i potencjalnych zagrożeń dla Obszaru i przedmiotów ochrony	Powiat sanocki http://www.powiat-sanok.pl/gospodarka/dokumenty/strategia-rozwoju-70
27.	Plany/programy/ strategie/projekty	Strategia Regionalnych Inwestycji Terytorialnych Miejskiego Obszaru Funkcjonalnego Sanok- Lesko	Kierunki rozwoju Miejskiego Obszaru Funkcjonalnego	Materiał Uzupełniający przy identyfikacji istniejących i potencjalnych zagrożeń dla Obszaru i przedmiotów ochrony	http://deltapartner.pl/konsultacje_sanok_lesko/strategia_rit_mof_sanok-lesko.pdf

28.	Plany/programy/ strategie/projekty	Synteza programów małej retencji wodnej dla województwa podkarpackiego na lata 2000 – 2015”	Retencja wód, sposób realizacji celów środowiskowych dla JCWP, ochrona przeciwpowodziowa, zabezpieczenie antyerozyjne dna rzek	Uzupełniające dla oceny istniejących i potencjalnych zagrożeń dla przedmiotów ochrony i formułowania zaleceń ochronnych dla Obszaru	Podkarpacki Zarząd Melioracji i Urzędzeń Wodnych http://www.pzmiuw.bip.podkarpackie.eu/index.php/przedmiot-dzialalnosci-i-kompetencje
29.	Plany/programy/ strategie/projekty	Operat rybacki dla obwodu rybackiego rzeki San nr 4	Informacje na temat stanu ichtiofauny zarybień działań ochronnych	Bardzo duża przy tworzeniu opisu obszaru identyfikacji istniejących i potencjalnych zagrożeń dla obszaru oraz formułowaniu zaleceń ochronnych dla obszaru i przedmiotów ochrony	PZW Okręg w Krośnie manuskrypt

2.2. Ogólna charakterystyka obszaru

Położenie obszaru

Obszar Natura 2000 Sanisko w Bykowcach PLH 180045 położony jest w województwie podkarpackim, powiecie sanockim gminach: Sanok sołectwo Olchowce i Zagórz.

Zgodnie z regionalizacją geograficzną Polski Obszar objęty opracowaniem należy do makroregionu Pogórza Środkowobeskidzkiego (513.6) w mezoregionie Pogórza Bukowskiego, oddzielającego Kotlinę Krośnieńską od Gór Sanocko-Turczyńskich i Bieszczadów Zachodnich.

Według podziału geobotanicznego i regionalizacji geobotanicznej Polski (Matuszkiewicz 1993) Obszar położony jest w Krainie Karpat Wschodnich (I.1), Okręgu Dołów Jasielsko-Sanockich (I.1.2) i podokręgu Sanockim (I.1.2.d)

Geologia i Gleby

Obszar położony jest w południowo-wschodniej części Centralnej Depresji Karpackiej w obrębie wypiętrzenia nazywanego faudem Grabownicy oraz Doliny Sanu. W obrębie fałdu Grabownicy występują najstarsze wiekiem osady: piaskowce i łupki kredy dolnej. Dominują łupki i iłołupki. Piaskowce występują w zachodniej części Międzybrodzia i w rejonie potoku Liszna.. Osady czwartorzędowe tworzone są przez osady zboczowe o miąższości 0,3-3,0 m, wykształcone w postaci pyłów, glin pylastych zwięzłych z domieszką rumoszu skalnego, spoczywają na zwietrzelinach warstw skalnych W dolinie Sanu domnują oadady akumulacji rzecznej: holocenijskie denne o miąższości 0,5-3,0 m i plejstocenijskie żwiry o miąższości 2,4-5,0 m oraz mady o miąższości 0,5-3,0 m. Są to osady gruboziarniste z domieszką otoczek o średnicy 5-30 cm oraz mady w postaci glin pylastych zwięzłych i pyłów są przewarstwione wkładkami namulów organicznych.

Gleby występujące w obszarze opracowania stanowią głównie w dolinie Sanu mady lekkie, ciężkie i średnie, są to gleby III i IV klasy bonitacyjnej.

Klimat

Obszar objęty opracowaniem należy zgodnie z klasyfikacją Romera do typu górski i podgórski typu zaciśy śródgórskich Krainy Samborsko - Sądeckiej". Najcieplejszym miesiącem jest lipiec ze średnią temperatura, powyżej 17°C, a najchłodniejszym styczeń (średnia temperatura około - 4°C). Średnia temperatura roczna wynosi 7,7°C. Suma rocznych opadów waha się pomiędzy 737 a 912 mm. Największe opady obserwuje się w czerwcu, lipcu i sierpniu między 76 a 155 mm, najmniejsze w lutym -23-36 mm. Lokalny klimat charakteryzuje się dużą zmiennością warunków atmosferycznych, wynika ona ze ścierania się oceanicznych i kontynentalnych mas powietrza. Długość okresu wegetacyjnego wynosi około 209 dni.

Hydrografia

Osia hydrograficzną Obszaru jest rzeka San, która odwadnia tereny objęte granicami Obszaru. Obszar położony jest na terasie zalewowej rzeki.

Obszar stanowi pozostałość dawnego przebiegu koryta Sanu z którym obszar posiada okresowe połączenie hydrologiczne - w okresie występowania podwyższonych stanów wód. Pod względem limnologicznym obszar tworzą jezioro zakolowe (Sanisko) oraz torfowisko niskie (Łęg). Obie formy stanowią pozostałość dawnego koryta rzeki. Jezioro Sanisko połączone jest z torfowiskiem Łęg bez nazwy. Ciek ten łączy również obie jednostki z rzeką San. Poniżej ujścia ciek z Jeziora Sanisko na skutek działalności bobrów powstało płytkie rozlewisko obejmujące swoim zasięgiem las łęgowy. Zarówno jezioro jak i torfowisko stanowią ujście dla kilku rowów melioracji szczegółowych odwadniających północną część Obszaru zwłaszcza w okolicy wsi Bukowce. Rowy melioracji szczegółowych znajdujące się w południowej części obszaru uchodzą bezpośrednio do Sanu.

Struktura Krajobrazu

Krajobraz obszaru jest silnie zróżnicowany. Występują w nim formy charakterystyczne dla naturalnych dolin rzecznych jakimi są jeziora zakolowe i torfowiska oraz leśne zbiorowiska roślinne o charakterze łęgowym, stanowiące pozostałość po dawnym przebiegu koryta Sanu. Istotną rolę w krajobrazie Obszaru odgrywają tereny rolnicze głównie łąki i pastwiska oraz pokryte zabudową luźną tereny wsi Bykowce.

Korytarze ekologiczne

Obszar wchodzi w skład korytarza ekologicznego o znaczeniu krajowym 72k Pogórze Dynowskie. Położenie obszaru w dolinie Sanu, oraz łączność hydrologiczna z tą rzeką powoduje że Obszar stanowi integralną część ciągnącego się równoleżnikowo korytarza ekologicznego którego oś stanowi rzeka San. Obszar powiązany jest dzięki temu z innymi formami przyrody jakimi są obszary Natura 2000 Dorzecze Górnego Sanu PLH180021, Bieszczady PLC180001, Rzeką San PLH180007, Ostoja Góry Słonne PLH180013, Wisłok Środkowy z Dopływami PLH180030 oraz innymi formami ochrony przyrody jak rezerwaty przyrody: Polanki, Góra Sobień, Przełom Osławy pod Mokrem, Bobry w Uhercach, oraz Bieszczadzkim Parkiem Narodowym.

Walory Przyrodnicze

Krajobraz obszaru tworzy mozaikę siedlisk hydrogenicznym typowych dla doliny dużych rzek. Pozostałością po dawnym korycie Sanu są starorzecza powstałe w wyniku erozyjnej i akumulacyjnej działalności wód rzeki, która w granicach terasy zalewowej, silnie meandrując, zmieniała swoje koryto. Prosta je roślinność wodna ze związków *Potamion* i *Nymphaeion* oraz szuwary właściwe (wysokie) ze związku *Phragmition* dominujące w strefie przybrzeżnej. Skraje mis starorzeczy od strony łąd porośnięte są przez szuwary turzycowe związku *Magnocaricion* oraz ziołorośla ze związku z *Flipendulion ulmariae*. Starorzecza tworzą układ przestrzenny z rozległymi kompleksami zbiorowisk trawiastych, na które składają się zmiennowilgotne łąki kaczeńcowe ze związku *Clathion*, łąki świeże ze związku *Arrhenatherion elatioris* oraz fragmenty roślinności typowej dla torfowisk niskich. Na tych ostatnich stwierdzono liczną populację storczyka – kruszczyka błotnego *Epipactis palustris*. Istotnym elementem lokalnego krajobrazu są łągi olszowo-jesionowe *Fraxino-Alnetum* i olsy *Ribeso nigri-*

Alnetum. Bezpośrednie sąsiedztwo wysokich krawędzi wysoczyznowych warunkujących spływ wód powierzchniowych, okresowe wsięki wód podskórnych, zalewy wodami wezbraniowymi Sanu oraz działalność bobrów powodują fluktuacje pomiędzy łągowym, a olsowym charakterem zbiorowisk leśnych. Efektem tego jest obecność pełnego spektrum form przejściowych. Lokalne wyniesienia porastają grądy *Tilio-Carpinetum*. Uzupełnieniem lokalnych fitokompleksów są dobrze zachowane i bujne płaty nitrofilnych zbiorowisk welonowych ze związku *Convolvulion sepium*.

Formy Ochrony Przyrody

Część północna Obszaru objęta jest granicami Wschodniobeskidzkiego Obszaru Chronionego Krajobrazu. Powierzchnia objęta OChK wynosi około 64 ha.

W sąsiedztwie Obszaru znajdują się inne formy ochrony przyrody, które posiadają istotne powiązania funkcjonalne z Obszarem Natura 2000 Sanisko w Bykowcach PLH180045. Są to:

Rezerwaty przyrody:

Polanki - pow. 191,94 ha

Sobień - pow. 5,34 ha

Obszary Natura 2000:

Dorzecze Górnego Sanu PLH180021 - pow. 1578,7 ha

Rzeka San PLH180007 pow. 1374,8 ha

Ostoja Góry Słonne PLH180013 55036 ha

2.3. Struktura własności i użytkowania gruntów

(Dane użytkowania i pokrycia terenu z programu CORINE Land Cover 2006).

Typy użytków gruntowych	Typ własności	Powierzchnia użytków w ha	Udział powierzchni w obszarze [%]
<i>Lasy</i>	<i>Skarb Państwa</i>		
	<i>Własność komunalna</i>		
	<i>Własność prywatna</i>		
<i>Grunty orne</i>	<i>Skarb Państwa</i>	26.69	33.47
	<i>Własność komunalna</i>		
	<i>Własność prywatna</i>		
<i>Łąki trwałe</i>	<i>Skarb Państwa</i>	52.92	66.36
	<i>Własność komunalna</i>		
	<i>Własność prywatna</i>		
<i>Pastwiska trwałe</i>	<i>Skarb Państwa</i>		
	<i>Własność komunalna</i>		
	<i>Własność prywatna</i>		
<i>Sady</i>	<i>Skarb Państwa</i>		
	<i>Własność komunalna</i>		
	<i>Własność prywatna</i>		
<i>Grunty pod stawami</i>	<i>Skarb Państwa</i>		
	<i>Własność komunalna</i>		
	<i>Własność prywatna</i>		
<i>Nieuzytki</i>	<i>Skarb Państwa</i>		
	<i>Własność komunalna</i>		
	<i>Własność prywatna</i>		
<i>Wody stojące</i>	<i>Skarb Państwa</i>		
	<i>Własność komunalna</i>		

	<i>Własność prywatna</i>		
<i>Wody płynące</i>	<i>Skarb Państwa</i>	0,14	0,17
	<i>Własność komunalna</i>		
	<i>Własność prywatna</i>		
<i>Grunty zabudowane</i>	<i>Skarb Państwa</i>		
	<i>Własność komunalna</i>		
	<i>Własność prywatna</i>		
<i>Inne</i>	<i>Skarb Państwa</i>		
	<i>Własność komunalna</i>		
	<i>Własność prywatna</i>		

UWAGA: Dane te należy także przekazać w warstwie informacyjnej systemów informacji przestrzennej GIS w nieprzetworzonej formie otrzymanej ze źródła referencyjnego (np. PODGiK).

2.4. Zagospodarowanie terenu i działalność człowieka

Tabela wymaga uszczegółowienia w odniesieniu do przedmiotów ochrony, np. kiedy ochroną objęte są siedliska nieleśne – łąki i murawy - należy doprecyzować informację biorąc pod uwagę strukturę pakietów programu rolnośrodowiskowego.

Typy użytków	Typ własności	Powierzchnia objęta dopłatami UE w ha	Rodzaj dopłaty, działania/priorytetu/programu, wg jednostek wdrażających
<i>Lasy</i>	<i>Lasy Państwowe</i>	<i>wg jednostek wdrażających</i>	<i>wg jednostek wdrażających</i>
	<i>Lasy komunalne</i>		
	<i>Lasy prywatne</i>		
<i>Sady</i>	<i>Lasy Państwowe</i>		
	<i>Lasy komunalne</i>		
	<i>Lasy prywatne</i>		
<i>Trwale użytki zielone</i>	<i>Lasy Państwowe</i>		
	<i>Lasy komunalne</i>		
	<i>Lasy prywatne</i>		
<i>Wody</i>	<i>Lasy Państwowe</i>		
	<i>Lasy komunalne</i>		
	<i>Lasy prywatne</i>		
<i>Tereny zadrzewione lub zakrzewione</i>	<i>Lasy Państwowe</i>		
	<i>Lasy komunalne</i>		
	<i>Lasy prywatne</i>		
<i>Inne</i>	<i>Lasy Państwowe</i>		
	<i>Lasy komunalne</i>		
	<i>Lasy prywatne</i>		

2.5. Istniejące i projektowane plany/programy/projekty dotyczące zagospodarowania przestrzennego

W tej części należy podać informację o przyjętych wdrażanych i projektowanych planach/programach/projektach, które mogą mieć wpływ na przedmioty ochrony. „Przez tytuł opracowania należy rozumieć pełną nazwę, nr aktu prawnego, organ ustanawiający/wydający, a w przypadku aktów publikowanych także miejsce publikacji, nr i poz.”.

Lp.	Tytuł opracowania	Instytucja odpowiedzialna za przygotowanie planu/programu/wdrażanie projektu	Ustalenia planu/programu/projektu mogące mieć wpływ na przedmioty ochrony	Przedmioty ochrony objęte wpływem opracowania	Ustalenia dot. działań minimalizujących lub kompensujących
1.	Strategia Rozwoju Gminy Zagórz do roku 2022 Załącznik do uchwały Nr XXXI/202/2012 Rady Miejskiej w Zagórz z dnia 2 sierpnia 2012 r.	Urząd Gminy w Zagórz	Dokument o dużym stopniu ogólności określa możliwe kierunki rozwoju gminy Zagórz.	Brak istotnego negatywnego wpływu na wszystkie przedmioty ochrony.	-
2.	Studium uwarunkowań i kierunków zagospodarowania przestrzennego gminy Sanok, Uchwałą Nr XXXV / 227 / 98 Rady Gminy Sanok w dniu 16.06.1998 r.	Urząd Gminy w Sanoku	Dokument o dużym poziomie ogólności, wskazującym jednak na obecność Obszaru. Studium postuluje by w zapisach opracowywanych miejscowych planów zagospodarowania przestrzennego gminy Sanok uwzględnić następujące zasady :zarządzania przestrzenią szczególnie istotne dla ochrony i kształtowania struktury przyrodniczej gminy: zachowanie i ochrona kompleksów przyrodniczych o najwyższym potencjale biologicznym, w szczególności dotyczy to lasów, cieków wodnych i ich dolin, obniżeń bezodpływowych oraz ciągów powiązań przyrodniczych lokalnych i regionalnych – stanowiących ważne w skali gminy korytarze ekologiczne; ochrona i uzupełnianie zadrzewień śródpolnych, przydrożnych oraz towarzyszących	Brak istotnego negatywnego wpływu na wszystkie przedmioty ochrony.	-

			<p>ciekom i zbiornikom wodnym; ochrona drobnych elementów naturalnej rzeźby terenu: dolin, obniżeń, skarp itp; ochrona gleb wysokiej klasy przed zmianą przeznaczenia na cele nierolnicze; ochrona gruntów leśnych przed zmianą przeznaczenia; ochrona środowiska poprzez rozwój infrastruktury służącej poprawie środowiska. Informacje na temat utworzenia zbiornika retencyjnego, którego funkcjonowanie może mieć wpływ na Obszar..</p>		
3.	<p>Zmiana VII Studium Uwarunkowań i Kierunków Zagospodarowania Przestrzennego. Uchwała Nr XLVIII/367/2010 Rady Gminy Sanok z dnia 20 sierpnia 2010 r.</p>	Urząd Gminy w Sanoku	<p>Jak w punkcie powyżej. Zawiera również informacje co do zmian powierzchni projektowanego zbiornika retencyjnego który może mieć wpływ na obszar</p>	Brak istotnego negatywnego wpływu na wszystkie przedmioty ochrony.	-
4.	<p>Studium uwarunkowań i kierunków zagospodarowania przestrzennego gminy Zagórz 1999 r. Uchwała Nr IV/27/99 z dnia 22 stycznia 1999 r.</p>	Urząd Gminy Zagórz	<p>Dokument o dużym poziomie ogólności, brak zapisów dotyczących obszaru. Studium postuluje by w zapisach opracowywanych miejscowych planów zagospodarowania przestrzennego gminy Sanok uwzględnić następujące zasady :zarządzania przestrzenią szczególnie istotne dla ochrony i kształtowania struktury przyrodniczej gminy: zachowanie i ochrona kompleksów przyrodniczych o najwyższym potencjale biologicznym, w szczególności dotyczy to lasów, cieków wodnych i ich dolin, obniżeń bezodpływowych oraz ciągów powiązań przyrodniczych lokalnych i regionalnych – stanowiących ważne w skali gminy korytarze ekologiczne;</p>	Brak istotnego negatywnego wpływu na wszystkie przedmioty ochrony.	-

			ochrona i uzupełnianie zadrzewień śródpolnych, przydrożnych oraz towarzyszących ciekom i zbiornikom wodnym; ochrona drobnych elementów naturalnej rzeźby terenu: dolin, obniżeń, skarp itp; ochrona gleb wysokiej klasy przed zmianą przeznaczenia na cele nierolnicze; ochrona gruntów leśnych przed zmianą przeznaczenia; ochrona środowiska poprzez rozwój infrastruktury służącej poprawie środowiska		
5.	Uchwała Nr XXXII/212/2012 Rady Miejskiej w Zagórzcu z dnia 30 sierpnia 2012r. w sprawie uchwalenia Zmiany nr 4 Studium Uwarunkowań i Kierunków Zagospodarowania Przestrzennego.	Urząd Miasta w Zagórzcu	Jak w punkcie powyżej dokument zawiera informację o projekcie utworzenia obszaru,	Brak istotnego negatywnego wpływu na wszystkie przedmioty ochrony.	-
6.	Plan ochrony przed powodzią dorzecza Górnej Wisły.	Regionalny Zarząd Gospodarki Wodnej w Krakowie	Dokument określający Zakres i lokalizację inwestycji ochrony przeciwpowodziowej w dorzeczu Sanu.	Brak istotnego negatywnego wpływu na wszystkie przedmioty ochrony.	-
7.	Strategia Regionalnych Inwestycji Terytorialnych Miejskiego Obszaru	Starostwo Powiatowe w Sanoku	Dokument o dużym stopniu ogólności określa możliwe kierunki rozwoju Miejskiego Obszaru Funkcjonalnego	Brak istotnego negatywnego wpływu na wszystkie przedmioty ochrony.	-

	Funkcjonalnego Sanok- Lesko.		Sanok- Lesko.		
--	---------------------------------	--	---------------	--	--