

Regionalna Dyrekcja Ochrony Środowiska
w Rzeszowie,
Al. Józefa Piłsudskiego 38,
35-001 Rzeszów

Plan zadań ochronnych dla obszaru Natura 2000

Ladzin PLH180038

w województwie podkarpackim

Rzeszów 2015



Wykonawca:
Dominik Wróbel

**na zlecenie Regionalnej Dyrekcji Ochrony Środowiska
w Rzeszowie**

Autorzy:

Dominik Wróbel – koordynator projektu PZO, ekspert botanik i entomolog



SPIS TREŚCI

1. Etap wstępny pracy nad Planem.....	4
1.1. Informacje ogólne	4
1.2. Ustalenie terenu objętego Planem	5
1.3. Mapa obszaru Natura 2000	6
1.4. Opis założeń do sporządzenia Planu	7
1.5. Ustalenie przedmiotów ochrony objętych Planem.....	8
1.6. Opis procesu komunikacji z różnymi grupami interesu.....	10
1.7. Kluczowe instytucje/osoby dla obszaru i zakres ich odpowiedzialności.....	11
1.8. Zespół Lokalnej Współpracy.....	12
2. Etap II Opracowanie projektu Planu	13
Moduł A.....	13
2.1. Informacja o obszarze i przedmiotach ochrony	13
2.2. Ogólna charakterystyka obszaru	16
2.3. Struktura własności i użytkowania gruntów	17
2.4. Zagospodarowanie terenu i działalność człowieka	17
2.5. Istniejące i projektowane plany/programy/projekty dotyczące zagospodarowania przestrzennego.....	17
2.6. Informacja o przedmiotach ochrony objętych Planem wraz z zakresem prac terenowych – dane zweryfikowane	Błąd! Nie zdefiniowano zakładki.
2.6.1. Typy siedlisk przyrodniczych.....	Błąd! Nie zdefiniowano zakładki.
2.6.2. Gatunki roślin i ich siedliska występujące na terenie obszaru	Błąd! Nie zdefiniowano zakładki.
2.6.3. Gatunki zwierząt i ich siedliska występujące na terenie obszaru.....	Błąd! Nie zdefiniowano zakładki.

Dokumentacja Planu zadań ochronnych dla obszaru Natura 2000 Ladzin PLH180038 w województwie podkarpackim

1. Etap wstępny pracy nad *Planem*

1.1. Informacje ogólne

Nazwa obszaru	Ladzin
Kod obszaru	PLH180038
Opis granic obszaru	Tabela punktów załamania granic
SDF	Plik PDF Standardowego Formularza Danych
Położenie	województwo podkarpackie, powiat krośnieński, gmina Rymanów (obszar wiejski i miejski), miejscowości: Ladzin, Wróblak Królewski, Rymanów (miasto).
Powierzchnia obszaru (w ha)	50,14
Status prawny	Obszar zatwierdzony jako obszar mający znaczenie dla Wspólnoty decyzją Komisji Europejskiej 2011/64/UE [decyzja Komisji z dnia 10 stycznia 2011 r. w sprawie przyjęcia na mocy dyrektywy Rady 92/43/EWG czwartego zaktualizowanego wykazu terenów mających znaczenie dla Wspólnoty składających się na kontynentalny region biogeograficzny, notyfikowana jako dokument nr C(2010) 9669; Dziennik Urzędowy Unii Europejskiej L 33/146 z 08.02.2011]. Aktualny status prawny, powierzchnia obszaru oraz jego współrzędne geograficzne regulowane są na mocy Decyzji Wykonawczej Komisji (UE) 2015/69 z dnia 3 grudnia 2014 r. w sprawie przyjęcia ósmego zaktualizowanego wykazu terenów mających znaczenie dla Wspólnoty składających się na kontynentalny region biogeograficzny [notyfikowana jako dokument nr C (2014) 9072].
Termin przystąpienia do sporządzenia Planu	01-04-2015
Termin zatwierdzenia Planu	
Koordynator Planu	Dominik Wróbel, pterido@interia.pl , tel. 503765895
Planista Regionalny	Barbara Antosyk, (17) 785-00-44, wew. 666, barbara.antosyk.rzeszow@rdo.gov.pl Maciej Ciuła, (17) 785-00-44, wew. 664, maciej.ciuła.rzeszow@rdo.gov.pl

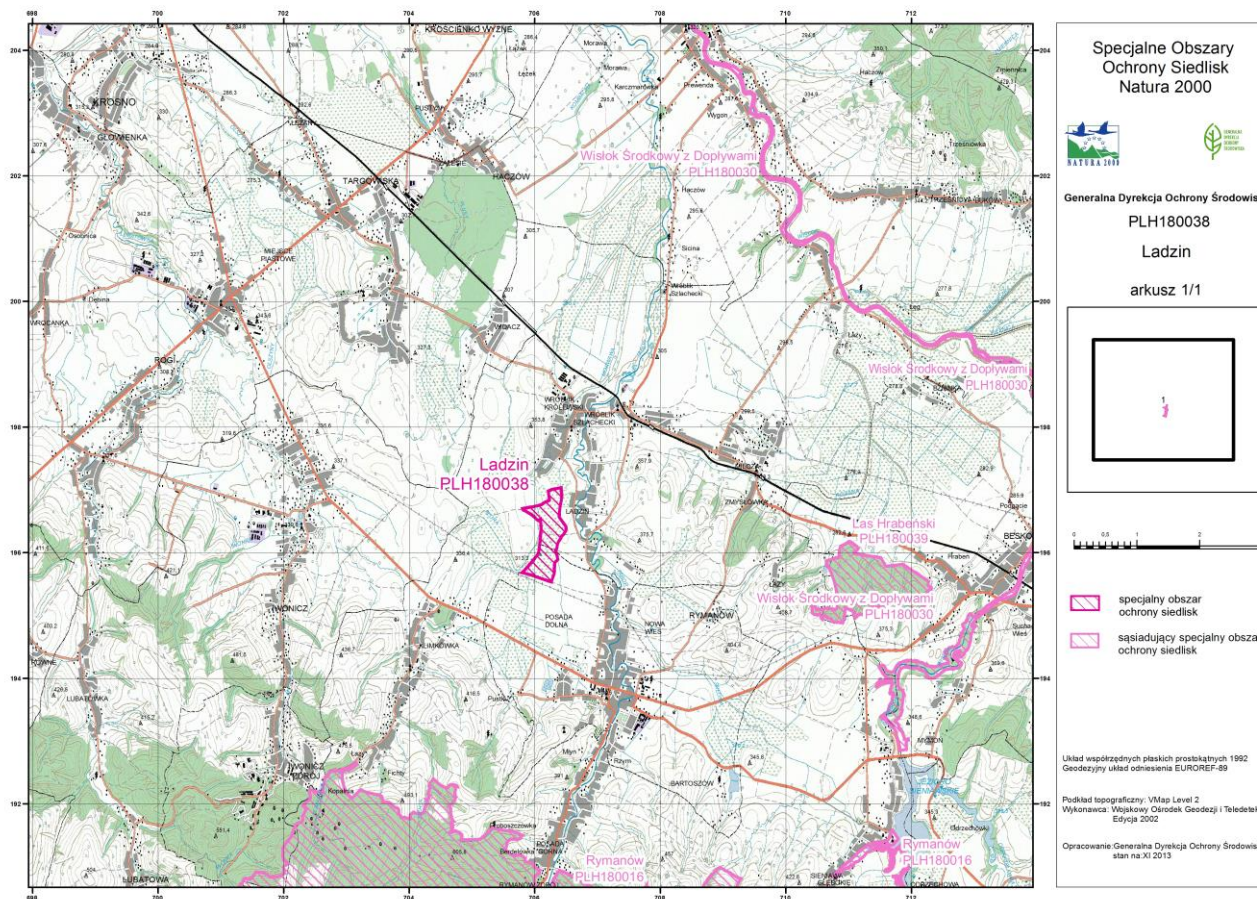
Sprawujący nadzór	Regionalny Dyrektor Ochrony Środowiska w Rzeszowie, al. Józefa Piłsudskiego 38, 35-001 Rzeszów; Tel: (17) 785-00-44; fax: (17) 852-11-09; e-mail: sekretariat.rzeszow@rdos.gov.pl
--------------------------	---

1.2. Ustalenie terenu objętego Planem

Lp	Nazwa krajowej formy ochrony przyrody lub nadleśnictwa, pokrywającej/go się z obszarem, która/e może powodować wyłączenie części terenu ze sporządzania Planu	Dokument planistyczny	Uzasadnienie wyłączenia części terenu ze sporządzania PZO	Powierzchnia krajowej formy ochrony przyrody lub nadleśnictwa pokrywająca się z obszarem [ha]
1.	-	-	-	-

Teren objęty PZO: obszar o powierzchni 50,14 ha.

1.3. Mapa obszaru Natura 2000



1.4. Opis założeń do sporządzenia Planu

Opis obszaru

Obszar obejmuje jeden z największych kompleksów dobrze zachowanych łąk kośnych w Dołach Jasielsko-Sanockich. Położony jest na lewym brzegu rzeki Tabor, na rozległej terasie, od zachodu ograniczonej pasmem niskich wzniesień. Zachodnia granica biegnie wzdłuż Morwawy (Flory) – lewobrzeżnego dopływu Taboru, wschodnia opiera się o rów melioracyjny przecinający terasę. Zalewy pojawiają się rzadko – na całym odcinku sąsiadującym z obszarem Morwawa została uregulowana.

Przedmioty ochrony

Przedmiotami ochrony (wg SDF) w obszarze Natura 2000 Ładzin PLH180038 jest 1 typ siedliska przyrodniczego z załącznika I Dyrektywy Siedliskowej oraz 3 gatunki zwierząt z załącznika II Dyrektywy Siedliskowej. Wymieniono je poniżej.

- Przedmiotami ochrony są następujące typy siedlisk przyrodniczych wymienionych w załączniku I Dyrektywy Rady 92/43/EWG:

6510 Nizowe i górskie świeże łąki użytkowane ekstensywnie (*Arrhenatherion elatioris*)

- Przedmiotami ochrony są następujące gatunki zwierząt wymienione w załączniku II Dyrektywy Rady 92/43/EWG:

1060 Czerwończyk nieparek (*Lycaena dispar*),

1059 Modraszek telejus (*Maculinea telejus*),

1061 Modraszek nausitous (*Maculinea nausithous*).

Na podstawie inwentaryzacji przewidzianej w ramach sporządzania PZO lista przedmiotów ochrony zostanie zweryfikowana i może ulec zmianie.

Projekt planu zadań ochronnych dotyczyć będzie całego obszaru Natura 2000 – nie stwierdzono by zachodziły przesłanki określone w art. 28 ust. 11 ustawy o ochronie przyrody.

Plan zadań ochronnych (PZO) jest narzędziem ochrony siedlisk i gatunków stanowiących przedmiot ochrony obszaru Natura 2000. Ustalenia planu mogą jednak dotyczyć również terenów znajdujących się poza granicami obszaru, jeśli są istotne dla zachowania lub przywrócenia

właściwego stanu ochrony przedmiotów ochrony oraz zachowania spójności sieci Natura 2000, w tym utrzymania korytarzy migracyjnych. Podstawowym celem opracowania projektu PZO jest szybkie podjęcie działań, niezbędnych do zachowania przedmiotów ochrony. Obowiązek sporządzenia planu zadań ochronnych dla obszaru Natura 2000 wynika z art. 28 ust. 1 ustawy z dnia 16 kwietnia 2004r. o ochronie przyrody ((DzU z 2013 r., poz. 627, z późn. zm.). Szczegółowy zakres dokumentu określa rozporządzenie Ministra Środowiska z dnia 17 lutego 2010 r. w sprawie sporządzania projektu planu zadań ochronnych dla obszaru Natura 2000 (DzU z 2010 r.; Nr 34; poz.186 z późn. zm.)

Zakres prac koniecznych dla sporządzania projektu planu zadań ochronnych dla obszaru obejmuje:

- opisanie granic obszaru w formie wektorowej warstwy informacyjnej;
- zgromadzenie, zweryfikowanie i uzupełnienie informacji o obszarze i przedmiotach ochrony, istotnych dla ich ochrony;
- ocenę stanu ochrony przedmiotów ochrony;
- ocenę istniejących i potencjalnych zagrożeń;
- ustalenie celów działań ochronnych;
- ustalenie działań ochronnych wynikających z ustalonych celów działań ochronnych;
- ustalenie koniecznych zmian obowiązujących studiów uwarunkowań i kierunków zagospodarowania przestrzennego gmin i miejscowych planów zagospodarowania przestrzennego;
- ocenę potrzeby sporządzenia planu ochrony dla części lub całości obszaru oraz terminu jego sporządzenia;
- sporządzenie dokumentacji projektu planu zadań ochronnych w formie elektronicznej, opracowanej w formie opisu tekstowego, zestawień tabelarycznych, przedstawień graficznych, map, baz danych, w tym cyfrowych warstw informacyjnych.

PZO sporządza się w oparciu o istniejącą i możliwą do szybkiego zebrania wiedzę na temat obszaru Natura 2000. W ramach procesu planistycznego należy przeprowadzić niezbędne badania terenowe i ustalić czy szczegółowe inwentaryzacje są potrzebne do właściwego określenia działań ochronnych.

Plan zadań ochronnych sporządza się na okres 10 lat. Jest on ustanawiany zarządzeniem regionalnego dyrektora ochrony środowiska.

Skutki ustanowionego PZO dla obszaru Natura 2000 to między innymi:

- określenie zakresu rzeczowego i kosztów działań niezbędnych dla ochrony obszaru wraz z ich harmonogramem, umożliwiającym występowanie o środki na ich wykonanie;
- ustanowienie formalnych podstaw występowania o środki na wykonanie niezbędnych prac;
- podsumowanie wiedzy o obszarze i przedmiotach ochrony, służącej do późniejszego śledzenia zmian oraz określenie w jakim zakresie wymaga uzupełnienia;



- ustalenie systemu monitorowania stanu przedmiotów ochrony, w tym skutków prowadzonych działań ochronnych;
- ułatwienie kwalifikowania przedsięwzięć/działania pod kątem możliwości wywierania negatywnego wpływu na obszar, z zastrzeżeniem, że przedsięwzięcie/działania nie ujęte w planie jako zagrożenia należy traktować jako mogące potencjalnie znacząco negatywnie oddziaływać na obszar;
- określenie „założeń ochrony obszaru” i celów planu zadań ochronnych jako „punktu odniesienia” dla ocen oddziaływania przedsięwzięć/działania na obszar Natura 2000 oraz dla strategicznych ocen oddziaływania innych planów;
- wskazanie ryzykownych/niewłaściwych zapisów w istniejących studiach i planach z punktu widzenia ochrony obszaru;
- jest podstawą do zastosowania w razie potrzeby art. 37 ust. 2 ustawy o ochronie przyrody;
- uregulowanie zasad wdrażania programów rolnośrodowiskowych, które muszą być zgodne z zapisami PZO;
- opisanie nowo znalezionych gatunków lub siedlisk, które powinny być przedmiotami ochrony w obszarze (umożliwia to m.in. stosowanie wobec nich art. 6(4) Dyrektywy siedliskowej);
- określenie konieczności sporządzenia planu ochrony oraz zmian/modyfikacji SDF/granicy obszaru.

PZO nie jest sposobem na zwolnienie jakichkolwiek działań z obowiązujących procedur, np. PZO nie zastąpi, w stosunku do żadnych planów ani przedsięwzięć, procedury oceny oddziaływania na obszar Natura 2000.

W celu zapewnienia udziału społeczeństwa oraz wszystkich zainteresowanych podmiotów prowadzących działalność w obszarze Natura 2000 lub w inny sposób z nim związanych, przygotowanie projektu PZO będzie jawne na wszystkich etapach prac. Zainteresowane osoby i instytucje będą mogły aktywnie uczestniczyć w procesie planowania jako członkowie Zespołu Lokalnej Współpracy (ZLW). Udział przedstawicieli różnych instytucji, grup społecznych i profesji pozwoli zoptymalizować proces planowania PZO. Skład ZLW będzie mógł być w dowolnym etapie prac poszerzony o osoby lub instytucje pragnące wziąć udział w procesie przygotowania projektu PZO. W pracach nad projektem PZO przewidziano co najmniej 3 spotkania Zespołu Lokalnej Współpracy, których celem będzie przedstawienie oraz przedyskutowanie zagadnień dotyczących projektu PZO.

Informacja o postępie prac, prowadzonych spotkaniach i dokonywanych uzgodnieniach będzie zamieszczana na stronie internetowej RDOŚ w Rzeszowie. Kontakt z członkami ZLW będzie utrzymywany także przez pocztę elektroniczną oraz telefonicznie. Za pośrednictwem dostępnych kanałów teleinformatycznych będzie można zapoznawać się z bieżącym stanem prac nad projektem Planu i zgłaszać uwagi i wnioski podczas procesu planistycznego.

1.5. Ustalenie przedmiotów ochrony objętych Planem

Dane zamieszczone w tej tabeli pochodzą z SDF obszaru i stanowią punkt wyjścia do prac inwentaryzacyjnych. Przeprowadzona weryfikacja może doprowadzić do ich częściowej zmiany.

Lp.	Kod	Nazwa polska	Nazwa łacińska	% pokrycia	Pop. Osiadl.	Pop. Łęgowa	Populacja Migr.	Ocena Pop. / Stop. Reprezen.	Ocena St. zach.	Ocena Izol. / Względna powierz.	Ocena ogólna	Opinia dot. wpisu
S1	6510	Niżowe i górskie świeże łąki użytkowane ekstensywnie	<i>Arrhenatherion elatioris</i>	100				B	A	C	A	Oceny wydają się prawidłowe
Z1	1060	Czerwończyk nieparek	<i>Lycaena dispar</i>					C	A	B	B	Oceny wydają się prawidłowe
Z2	1061	Modraszek nausitous	<i>Maculinea nausithous</i>					C	B	B	B	Oceny wydają się prawidłowe
Z3	1059	Modraszek telejus	<i>Maculinea telejus</i>					C	B	B	B	Oceny wydają się prawidłowe

Gdzie symbol: S oznacza siedliska, R – rośliny, Z – zwierzęta (w tym ptaki). Siedliska i/lub gatunki nie wykazane jako przedmioty ochrony w SDF w momencie przystąpienia do sporządzenia PZO, a kwalifikujące się do tego o czym świadczy dostępna wiedza zaznaczamy indeksem „p” w kolumnie Lp. i wpisujemy kursywą.

1.6. Opis procesu komunikacji z różnymi grupami interesu.

Komunikacja z zainteresowanymi stronami w procesie przygotowania projektu PZO dla obszaru opierać się będzie na stronie internetowej RDOŚ w Rzeszowie <http://rzeszow.rdos.gov.pl/>. Zamieszczane tam będą informacje o projekcie, w ramach którego realizowane jest niniejsze opracowanie (projekt PL02 „Ochrona różnorodności biologicznej i ekosystemów” realizowany w ramach Mechanizmu Finansowego Europejskiego Obszaru Gospodarczego 2009-2014 pn.: „Opracowanie planów zadań ochronnych dla obszarów Natura 2000 wraz ze

wzmocnieniem instytucji sprawującej nadzór nad obszarami Natura 2000 w województwie podkarpackim”), postępie prac nad projektem planu, wykonawcy, terminach i miejscach spotkań oraz obwieszczenie Regionalnego Dyrektora Ochrony Środowiska w Rzeszowie o rozpoczęciu opracowywania projektu planu zadań ochronnych obszarów.

Podstawowe znaczenie dla komunikowania się z grupami interesu, osobami i instytucjami w różny sposób związanymi z obszarem mają spotkania Zespołu Lokalnej Współpracy. Zaproszeni do niego zostaną przedstawiciele wszystkich jednostek samorządowych, organizacji społecznych związanych z ochroną przyrody, instytucji zajmujących się planowaniem przestrzennym, zarządzaniem wodami powierzchniowymi etc., a także podmioty prowadzące działalność w obszarze i jego sąsiedztwie. O terminach, miejscu i organizacji spotkań Zespołu Lokalnej Współpracy uczestnicy będą powiadamiani pocztą elektroniczną lub telefonicznie. Informacje o spotkaniach zamieszczane będą także na stronie internetowej RDOŚ w Rzeszowie.

1.7. Kluczowe instytucje/osoby dla obszaru i zakres ich odpowiedzialności

Instytucja/osoby	Zakres odpowiedzialności	Adres siedziby instytucji/osoby	Kontakt
Regionalna Dyrekcja Ochrony Środowiska w Rzeszowie	Nadzór nad obszarami sieci Natura 2000, prowadzenie działań w zakresie ochrony przyrody na terenie województwa.	Al. Józefa Piłsudskiego 38, 35-001 Rzeszów	tel. (17) 785-00-44, (17) 852-11-09 sekretariat.rzeszow@rdos.gov.pl
Podkarpacki Urząd Wojewódzki w Rzeszowie	Zadania planistyczne województwa	ul. Grunwaldzka 15, 35-959 Rzeszów	tel. (17) 867-19-01 sekrwoj@rzeszow.uw.gov.pl
Marszałek Województwa Podkarpackiego/ Urząd Marszałkowski	Zadania planistyczne województwa	al. Ł. Ciepłińskiego 4, 35-010 Rzeszów	tel. (17) 850-17-80, (17) 850-17-82; fax: (17) 860-67-02 urzad@podkarpackie.pl
Starostwo Powiatowe w Krośnie	Regionalne zadania planistyczne i zagadnienia inwestycyjne	ul. Bieszczadzka 1, 38-400 Krosno	tel. (13) 43-75-713 starostwo@powiat.krosno.pl
Gmina Rymanów	Lokalne zadania planistyczne i zagadnienia inwestycyjne	ul. Mitkowskiego 14a, 38-480 Rymanów	tel. +48 13 4355006 fax +48 13 4355765 gmina@rymanow.pl
Sołectwo Ładzin	Reprezentacja interesów lokalnej społeczności	38-480 Ładzin	
Sołectwo Wróblík Królewski	Reprezentacja interesów lokalnej społeczności	38-483 Wróblík Królewski	

Instytucja/osoby	Zakres odpowiedzialności	Adres siedziby instytucji/osoby	Kontakt
Podkarpackie Biuro Planowania Przestrzennego w Rzeszowie	Regionalne zadania planistyczne i zagadnienia inwestycyjne	ul. Targowa 1, 35-064 Rzeszów	sekretariat: tel./fax (17) 852-86-51 sekretariat@pbpp.pl
Regionalny Zarząd Gospodarki Wodnej w Krakowie	Gospodarka wodna	ul. Marszałka Józefa Piłsudskiego 22, 31-109 Kraków	tel. (12) 628-41-30, (12) 628-41-06 fax (12) 430-10-35, (12) 423-21-53 poczta@krakow.rzgw.gov.pl
Podkarpacki Zarząd Melioracji i Urządzeń Wodnych w Rzeszowie	Gospodarka wodna	ul. Hetmańska 9, 35-959 Rzeszów	tel. (17) 853-74-00 rzeszow@pzmiuw.pl
Liga Ochrony Przyrody Zarząd Okręgu Podkarpackiego w Rzeszowie	Ochrona przyrody	Szkoła Podstawowa nr 2, Rzeszów ul. Kamińskiego 12	tel. 787709149 loprze@poczta.fm
Stowarzyszenie Pracownia na rzecz Wszystkich Istot	Ochrona przyrody	ul. Jasna 17, 43-360 Bystra	tel. 33 817 14 68 biuro@pracownia.org.pl
Stowarzyszenie Eko-Rymanów	Ochrona przyrody	ul. Kolejowa 67, 38-480 Rymanów	
Stowarzyszenie na Rzecz Rozwoju i Promocji Podkarpacia „Pro Carpathia”	Działania na rzecz rozwoju i promocji Podkarpacia	ul. Rynek 16/1 35-064 Rzeszów	tel./fax: 852 85 26 info@procarpathia.pl
Podkarpacka Regionalna Organizacja Turystyczna	Turystyka, ochrona przyrody	ul. Szopena 51/30, 235-959 Rzeszów	tel. (17) 852-00-09 tel. (17) 867-62-30 prot@prot.rzeszow.pl

1.8. Zespół Lokalnej Współpracy

Imię i nazwisko	Funkcja	Nazwa instytucji/ grupy interesu, którą reprezentuje	Kontakt



Imię i nazwisko	Funkcja	Nazwa instytucji/ grupy interesu, którą reprezentuje	Kontakt

2. Etap II Opracowanie projektu Planu

Moduł A

2.1. Informacja o obszarze i przedmiotach ochrony

Typ informacji	Dane referencyjne	Zakres informacji	Wartość informacji	Źródło dostępu do danych
<i>Materiały publikowane</i>	Standardowy Formularz Danych dla obszaru Natura 2000 Ładzin PLH180038	Dokument stanowiący podstawę opisu obszaru.	Informacje kluczowe z punktu widzenia planowania ochrony jaskiń i nietoperzy	Materiały dostępne na stronie http://natura2000.gdos.gov.pl
<i>Materiały niepublikowane</i>	Dane WZS w Rzeszowie z 2008: opis siedlisk przyrodniczych i motyli występujących w obszarze (Łuczaj, Warecki 2008).	Dane o występowaniu siedlisk przyrodniczych i motyli z załączników I i II DS (pliki shp, raporty z wykonanej pracy, projekt SDF).	Opracowanie zawiera dane o występowaniu siedlisk przyrodniczych i motyli. Dane te posłużyły do sporządzenia SDF dla obszaru.	Materiały znajdują się w posiadaniu RDOŚ w Rzeszowie

Typ informacji	Dane referencyjne	Zakres informacji	Wartość informacji	Źródło dostępu do danych
<i>Materiały niepublikowane</i>	Dane WZS w Rzeszowie z 2008: Ocena reprezentatywności siedlisk przyrodniczych w województwie podkarpackim (Oklejewicz 2008).	Ocena reprezentatywności przyrodniczych w województwie podkarpackim.	Opracowanie zawiera oszacowanie udziału siedlisk przyrodniczych chronionych w obszarach Natura 2000 w województwie podkarpackim.	Materiały znajdują się w posiadaniu RDOŚ w Rzeszowie
<i>Materiały niepublikowane</i>	Dane WZS w Rzeszowie z 2008: Ocena reprezentatywności motyli z zał. II DS w województwie podkarpackim (Oklejewicz 2008).	Ocena reprezentatywności motyli w województwie podkarpackim.	Opracowanie zawiera ocenę reprezentatywności gatunków motyli z zał. II DS w obszarach Natura 2000 w województwie podkarpackim.	Materiały znajdują się w posiadaniu RDOŚ w Rzeszowie
<i>Plany/strategie</i>	Plan Zagospodarowania Przestrzennego Województwa Podkarpackiego (uchwała nr XLVIII / 552 / 2002 Sejmiku Województwa Podkarpackiego z dnia 30 sierpnia 2002r.)	Dokument opisuje uwarunkowania i sposoby zagospodarowania województwa podkarpackiego.	Ogólna informacja dotycząca głównie lokalizacji dużych przedsięwzięć infrastrukturalnych na w otoczeniu obszaru.	Materiały dostępne są na stronie Podkarpackiego Biura Planowania Przestrzennego (www.pbppp.pl)
<i>Plany/strategie</i>	Plan Zagospodarowania Przestrzennego Województwa Podkarpackiego – Perspektywa 2030 (projekt zmiany Planu) wraz z Prognozą oddziaływania na środowisko (uchwała Nr 321/7678/14 Zarządu Województwa Podkarpackiego z dnia 18 lutego 2014 r.)	Dokument opisuje uwarunkowania i sposoby zagospodarowania województwa podkarpackiego.	Ogólna informacja dotycząca głównie lokalizacji dużych przedsięwzięć infrastrukturalnych na w otoczeniu obszaru.	Materiały dostępne są na stronie Podkarpackiego Biura Planowania Przestrzennego (www.pbppp.pl)

Typ informacji	Dane referencyjne	Zakres informacji	Wartość informacji	Źródło dostępu do danych
<i>Plany/ strategie</i>	Strategia rozwoju województwa – podkarpackie 2020 wraz z Prognozą oddziaływania na środowisko (załącznik nr 1 do Uchwały Nr XXXVII/697/13 Sejmiku Województwa Podkarpackiego w Rzeszowie z dnia 26 sierpnia 2013 r.).	Dokument określający zasady i kierunki rozwoju województwa podkarpackiego.	Informacja dotycząca rozwoju gospodarki, osadnictwa oraz ochrony środowiska w województwie podkarpackim	Materiały dostępne są na stronie Samorządu Województwa Podkarpackiego (http://umwp.podkarpackie.pl)
<i>Plany/ strategie</i>	Program rozwoju lokalnego gminy Rymanów na lata 2004-2013.	Dokument opisujący uwarunkowania przyrodnicze i społeczno-gospodarcze oraz kierunki rozwoju gminy Rymanów.	Ogólne informacje dotyczące rozwoju terenu gminy	Strona gminy http://www.rymanow.pl/a sp/pliki/download/plan_rozwoju_lokalnego_2004_2013.pdf
<i>Plany/ strategie</i>	Strategia rozwoju gminy Rymanów na lata 2012-2020.	Dokument opisujący uwarunkowania społeczno-gospodarcze oraz priorytety, cele i kierunki działań w gminie Rymanów – w latach 2012-2020.	Ogólne informacje dotyczące uwarunkowań społeczno-gospodarczych gminy.	Strona gminy http://www.rymanow.pl/a sp/pliki/download/strategia_rozw_17022012.pdf
<i>Plany/ strategie</i>	Studium Uwarunkowań i Kierunków Zagospodarowania Przestrzennego Gminy Rymanów (uchwała Nr LV/554/14 Rady Miejskiej w Rymanowie z dnia 14 czerwca 2014r.)	Dokument opisujący uwarunkowania przyrodnicze i społeczno-gospodarcze oraz kierunki rozwoju gminy Rymanów	Informacje dotyczące terenu gminy, jej charakterystyki geograficznej, geologicznej, klimatycznej, hydrologicznej oraz zagospodarowania terenu	Materiały znajdują się w posiadaniu Urzędu Miejskiego w Rymanowie

2.2. Ogólna charakterystyka obszaru

Położenie obszaru

Obszar położony jest na lewym brzegu rzeki Tabor, na rozległej terasie, od zachodu ograniczonej pasmem niskich wzniesień. Zachodnia granica biegnie wzdłuż Morwawy (Flory) – lewobrzeżnego dopływu Taboru, wschodnia opiera się o rów melioracyjny przecinający terasę.

W podziale fizycznogeograficznym (Jerzy Kondracki: *Geografia regionalna Polski*. Warszawa: PWN, 2002) obszar zlokalizowany jest w Prowincji Karpat Zachodnich z Podkarpaciem Zachodnim i Północnym, Podprowincji Zewnętrznych Karpat Zachodnich, Makroregionie Pogórza Środkowobeskidzkiego, Mezoregionie Pogórza Bukowskiego, natomiast w podziale geobotanicznym (Jan Marek Matuszkiewicz. *Regionalizacja geobotaniczna Polski*, IGiPZ PAN, Warszawa, 2008) – w Dziale Wschodniokarpackim, Krainie Karpat Wschodnich, Okręgu Dołów Jasielsko-Sanockich, Podokręgu Jasielsko-Krośnieńskim.

Geologia

Podłoże geologiczne utworzone jest z kredowych i trzeciorzędowych osadów fliszu karpackiego, na który składają się naprzemienne, zróżnicowane warstwy piaskowców, łupków, margli i zlepieńców. Pokrywę czwartorzędową obszaru tworzą piaski, żwiry i mady rzeczne okresu plejstocenu.

Hydrologia

Obszar należy do zlewni Wisłoka – lewobrzeżnego dopływu Sanu. Przepływa przez niego Morwawa, o którą opiera się też część zachodniej granicy. Wschodnia opiera się o rów melioracyjny uchodzący do Morwawy. Zalewy pojawiają się rzadko – na całym odcinku sąsiadującym z obszarem ora w jego obrębie Morwawa została uregulowana.

Struktura krajobrazu

W krajobrazie części Pogórza Bukowskiego, w której położony jest obszar dominują niewielkie wzniesienia, nie przekraczające 400 m n.p.m. Sam obszar, położony na szerokiej terasie rzeki Tabor, jest bardzo słabo urozmaicony krajobrazowo. Teren w przewadze jest płaski, nieznacznie wznosi się ku południowi. Kompleks w całości ma charakter łąkowo-pastwiskowy.

Uwarunkowania społeczno-gospodarcze oraz kierunki rozwoju społecznego i gospodarczego

Grunty położone w obszarze to grunty rolne użytkowane kośnie i pastwiskowo. Brak tu innych form użytkowania gospodarczego.

Korytarze ekologiczne



Obszar nie ma znaczenia jako korytarz ekologiczny. Nie sąsiaduje również z innymi obszarami Natura 2000. Najbliżej (ok. 3,5 km) znajduje się obszar Natura 2000 Rymanów PLH180016.

Istniejące formy ochrony przyrody

Obszar nie jest objęty formami ochrony przyrody.

2.3. Struktura własności i użytkowania gruntów

Typy użytków gruntowych	Typ własności	Powierzchnia użytków w ha	% udział powierzchni w obszarze
<i>Grunty rolne</i>	<i>Własność prywatna</i>	50,14	100%

2.4. Zagospodarowanie terenu i działalność człowieka

Brak danych.

2.5. Istniejące i projektowane plany/programy/projekty dotyczące zagospodarowania przestrzennego

Tytuł opracowania	Instytucja odpowiedzialna za przygotowanie planu/programu/wdrażanie projektu	Ustalenia planu/programu/projektu mogące mieć wpływ na przedmioty ochrony	Przedmioty ochrony objęte wpływem opracowania	Ustalenia dot. działań minimalizujących lub kompensujących
-------------------	--	---	---	--

Tytuł opracowania	Instytucja odpowiedzialna za przygotowanie planu/programu/wdrażanie projektu	Ustalenia planu/programu/projektu mogące mieć wpływ na przedmioty ochrony	Przedmioty ochrony objęte wpływem opracowania	Ustalenia dot. działań minimalizujących lub kompensujących
Studium Uwarunkowań i Kierunków Zagospodarowania Przestrzennego Gminy Rymanów (uchwała Nr LV/554/14 Rady Miejskiej w Rymanowie z dnia 14 czerwca 2014r.)	Urząd Miejski w Rymanowie	W granicach obszaru oraz w jego bezpośrednim sąsiedztwie wskazano tereny pod rozwój elektrowni wiatrowych. Lokalizacja siłowni w granicach obszaru niewątpliwie doprowadzi do uszczuplenia areału siedlisk przyrodniczych oraz siedlisk motyli. W przypadku turbin zlokalizowanych przy granicy obszaru, oddziaływanie zależy od rozwiązań przyjętych w trakcie ich budowy i późniejszego serwisu.	6510 Niżowe i górskie świeże łąki użytkowane ekstensywnie, 1060 Czerwończyk nieparek, 1059 Modraszek telejus, 1061 Modraszek nausitous	-