

Plan zadań ochronnych dla obszaru Natura 2000

PLH180024 Łukawiec

w województwie podkarpackim

Wykonawca:

Konsorcjum firm:

1. EKKOM Sp. z o.o., Ul. Zawila 65 E, 30-390 Kraków,
2. Habitat Selection s.c. Kolecki Mateusz, Węgrzyn Michał, ul. Generała Władysława Sikorskiego 11/31, 34-400 Nowy Targ

na zlecenie Regionalnej Dyrekcji Ochrony Środowiska w Rzeszowie

Autorzy:

Marlena Leszczyńska-Sędłak – Koordynator Projektu Planu

Dr Michał Węgrzyn – Ekspert botanik, fitosocjolog

Mateusz Kolecki - Ekspert herpetolog

Prof. dr hab. Dariusz Ropek – Ekspert entomolog, lepidopterolog, herpetolog

Tomasz Szopa – Ekspert GIS

Spis treści:

1.	Etap wstępny pracy nad Planem	4
1.1.	Informacje ogólne	4
1.2.	Ustalenie terenu objętego Planem.....	5
1.3.	Mapa obszaru Natura 2000	6
1.4.	Opis założeń do sporządzenia Planu.....	7
1.5.	Ustalenie przedmiotów ochrony objętych Planem.....	10
1.6.	Opis procesu komunikacji z różnymi grupami interesu.....	14
1.7.	Kluczowe instytucje/osoby dla obszaru i zakres ich odpowiedzialności.....	15
1.8.	Zespół Lokalnej Współpracy	21
2.	Etap II Opracowanie projektu Planu	22
	Moduł A	22
2.1.	Informacja o obszarze i przedmiotach ochrony	22
2.2.	Ogólna charakterystyka obszaru	35
2.3.	Struktura własności i użytkowania gruntów	39
2.4.	Zagospodarowanie terenu i działalność człowieka.....	40
2.5.	Istniejące i projektowane plany/programy/projekty dotyczące zagospodarowania przestrzennego	41
2.6.	Informacja o przedmiotach ochrony objętych Planem wraz z zakresem prac terenowych – dane zweryfikowane.....	Błąd! Nie zdefiniowano zakładki.
2.6.1.	Typy siedlisk przyrodniczych	Błąd! Nie zdefiniowano zakładki.
2.6.2.	Gatunki roślin i ich siedliska występujące na terenie obszaru.....	Błąd! Nie zdefiniowano zakładki.
2.6.3.	Gatunki zwierząt i ich siedliska występujące na terenie obszaru.....	Błąd! Nie zdefiniowano zakładki.
	Moduł B	Błąd! Nie zdefiniowano zakładki.
3.	Stan ochrony przedmiotów ochrony objętych Planem.....	Błąd! Nie zdefiniowano zakładki.
4.	Analiza zagrożeń.....	Błąd! Nie zdefiniowano zakładki.
5.	Cele działań ochronnych	Błąd! Nie zdefiniowano zakładki.
	Moduł C	Błąd! Nie zdefiniowano zakładki.
6.	Ustalenie działań ochronnych	Błąd! Nie zdefiniowano zakładki.
7.	Ustalenie działań w zakresie monitoringu stanu ochrony przedmiotów ochrony.....	Błąd! Nie zdefiniowano zakładki.
8.	Wskazania do dokumentów planistycznych	Błąd! Nie zdefiniowano zakładki.
9.	Przesłanki sporządzenia planu ochrony	Błąd! Nie zdefiniowano zakładki.
10.	Projekt weryfikacji SDF obszaru i jego granic	Błąd! Nie zdefiniowano zakładki.
11.	Zestawienie uwag i wniosków	Błąd! Nie zdefiniowano zakładki.
12.	Literatura	Błąd! Nie zdefiniowano zakładki.
13.	Minimalne wymagania techniczne przekazywanych materiałów przestrzennych.....	Błąd! Nie zdefiniowano zakładki.
14.	Instrukcja wypełniania Standardowego Formularza Danych GDOŚ 2010.....	Błąd! Nie zdefiniowano zakładki.

Szablon projektu dokumentacji Planu

Dokumentacja Planu Zadań Ochronnych obszaru Natura 2000 Łukawiec PLH180024 w województwie podkarpackim

1. Etap wstępny pracy nad Planem

1.1. Informacje ogólne

Nazwa obszaru	Łukawiec
Kod obszaru	PLH180024
Opis granic obszaru	załącznik nr 1 (Plik SHP z granicami obszaru)
SDF	załącznik nr 2
Położenie	województwo podkarpackie, powiat lubaczowski, gmina Wielkie Oczy, m. Wielkie Oczy, Bihale i Majdan Lipowiecki, Kobylnica Ruska, Łukawiec, a także gmina Lubaczów, m. Szczutków oraz powiat jarosławski, gmina Laszki, m. Czerniawka, Tuchla
Powierzchnia obszaru (w ha)	2270.18
Status prawny	Data zaproponowania obszaru jako OZW: 2009-10; data zatwierdzenia obszaru jako OZW: 2011-03
Termin przystąpienia do sporządzenia Planu	07 - 04 –2015
Termin zatwierdzenia Planu	
Koordynator Planu	Marlena Leszczyńska-Sędłak, tel. +48 601 140 288, e-mail: marlena.leszczynska-sedlak@ek-kom.pl
Planista Regionalny	Barbara Antosyk, tel. +48 177850044, wew. 666, e-mail: barbara.antosyk.rzeszow@rdos.gov.pl, Maciej Ciuła, tel. +48 177850044, wew. 664; e-mail: maciej.ciuła.rzeszow@rdos.gov.pl
Sprawujący nadzór	Regionalna Dyrekcja Ochrony Środowiska w Rzeszowie, al. Piłsudskiego 38, 35-001 Rzeszów

1.2. Ustalenie terenu objętego Planem

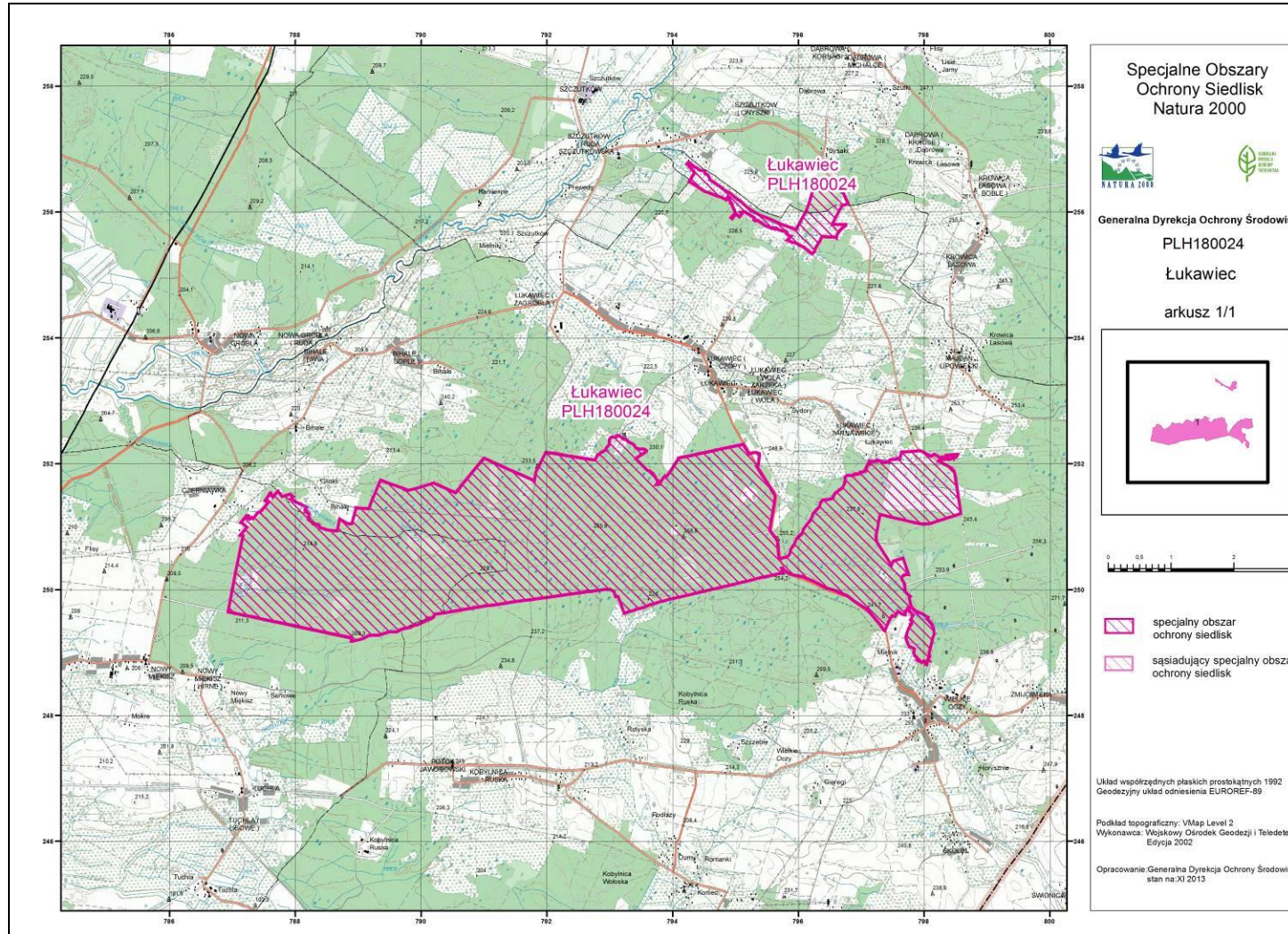
L.p.	Nazwa krajowej formy ochrony przyrody pokrywającej się z obszarem, która/e może powodować wyłączenie części terenu ze sporządzenia Planu	Dokument planistyczny	Uzasadnienie wyłączenia części terenu ze sporządzania PZO	Powierzchnia krajowej formy ochrony przyrody lub nadleśnictwa pokrywająca się z obszarem [ha]
1.	Rezerwat przyrody Moczary	Brak obowiązującego planu ochrony.	Nie zachodzą przesłanki określone w art. 28 ust. 11 ustawy o ochronie przyrody. Nie ma podstaw do wyłączenia z PZO	12

Obszar Łukawiec PLH180024 jest zlokalizowany na terenie pokrywającym się w całości z obszarem rezerwatu przyrody, ale dla rezerwatu Moczary nie ustanowiono planu ochrony uwzględniającego zakres, o którym mowa w art. 28 ust. 10 ustawy o ochronie przyrody.

Ponadto, przedmiotowy obszar nie znajduje się na terenie pokrywającym się w całości lub w części z obszarem parku narodowego lub obszarem będącym w zarządzie nadleśnictwa, dla których ustanowiono zadania ochronne lub plan urządzenia lasu uwzględniający zakres, o którym mowa ww. artykule.

W związku z powyższym nie zachodzi przesłanka do zastosowania art. 28 ust. 11 ustawy o ochronie przyrody to znaczy do odstąpienia od konieczności sporządzenia planu zadań ochronnych dla obszaru Natura 2000 i projektem planu zadań ochronnych objęto cały obszar Natura 2000 Łukawiec (2270.18 ha).

1.3. Mapa obszaru Natura 2000



1.4. Opis założeń do sporządzenia Planu

Opis obszaru: Obszar o charakterze leśno-łąkowym, dodatkowo wzdłuż cieków wodnych i w wilgotnych zagłębieniach spotyka się kilka rodzajów łąg oraz na terenach otwartych, zbiorowiska torfowisk niskich i przejściowych. Na niektórych z nich spotykane są dwa gatunki subatlantyckie na skraju zwartego zasięgu: przesiąkra okółkowa *Hydrocotyle vulgaris* i goździeniec okółkowy *Illecebrum verticillatum*. Podobny charakter mają odnalezione w grądach stanowiska złoci pochwolistej *Gagea spathacea*. Wśród stwierdzonych dotychczas na terenie ostoi gatunków roślin, 12 zamieszczonych jest na krajowej czerwonej liście, spośród pozostałych 18 podlega w Polsce ochronie gatunkowej. Ponad 80% obszaru wyznaczonej ostoi zajmują lasy liściaste, mieszane i (w mniejszym stopniu) iglaste. Najcenniejszym gatunkiem spotykanym na obszarze ostoi jest umieszczone w Załączniku II Dyrektywy Siedliskowej (kod 1898) ponikło kraińskie *Eleocharis carniolica*, występujące tu na północnym skraju zasięgu generalnego i w odległości ponad 100 km na północ od najbliższych potwierdzonych stanowisk (w Karpatach Wschodnich). Jest to zarazem jedyne potwierdzone w ostatnich latach jego stanowisko niżowe w Polsce. Gatunek, w liczbie niewiele ponad 200 osobników, zajmuje tu bardzo niewielkie powierzchnie (kilkanaście arów licząc wg zasięgu siedliska, a zaledwie kilkadziesiąt m² licząc zwarte płyty) na 3 stanowiskach odległych od siebie po ok. 5 km. Ostoja obejmuje kilkadziesiąt hektarów łąk, w tym miejscami dobrze zachowane łąki trzęślicowe z szeregiem cennych gatunków roślin i motyli. Wśród tych ostatnich są 4 gatunki z załącznika II Dyrektywy Siedliskowej tj.: *Maculinea teleius* (kod 1059), *Lycaena dispar* (1060), *Maculinea nausithous* (1061) oraz *Euphydryas aurinia* (1065). Dla tego ostatniego gatunku ostoja Łukawiec jest jednym z bardzo niewielu potwierdzonych w ostatnich latach miejsc występowania w tej części Polski, a przez to kluczowym obszarem jego ochrony na Podkarpaciu.

Przedmioty ochrony obszaru:

Przedmiotami ochrony (wg SDF) w obszarze Natura 2000 Łukawiec PLH180024 jest 7 typów siedlisk przyrodniczych z załącznika I Dyrektywy Siedliskowej, oraz 5 gatunków zwierząt i 1 gatunek rośliny z załącznika II Dyrektywy Siedliskowej. Wymieniono je poniżej.

6410 Zmiennowilgotne łąki trzęślicowe *Monilion*;

7140 Torfowiska przejściowe i trzęsawiska *Scheuchzerio-Caricetea*;

9110 Kwaśne buczyny *Luzulo-Fagenion*;

9170 Grąd środkowoeuropejski i subkontynentalny *Galio-Carpinetum*, *Tilio-Carpinetu*;

91D0 Bory i lasy bagienne *Vaccinio uliginosi-Betuletum pubescentis*, *Vaccinio uliginosi-Pinetum*, *Pino mugo-Sphagnetum*, *Sphagno girgensohnii-Piceetum* i brzozowo-sosnowe bagienne lasy borealne;

91E0 Łęgi wierzbowe, topolowe, olszowe i jesionowe *Salicetum albae*, *Populetum albae*, *Alnenion glutinoso-incanae*, olsy źródłiskowe;

91F0 Łęgowe lasy dębowo-wiązowo-jesionowe *Ficario-Ulmetum*;
1188 Kumak nizinny *Bombina Bombina*;
1898 Ponikło kraińskie *Eleocharis carniolica*;
1065 Przeplatka aurinia *Euphydras aurinia*;
1060 Czerwończyk nieparek *Lycaena dispar*;
1061 Modraszek nausitous *Maculinea nausithous*;
1059 Modraszek telejus *Maculinea teleius*.

Założenia:

1. Plan zadań ochronnych dotyczyć będzie całego obszaru Natura 2000 – nie stwierdzono by zachodziły przesłanki określone w art. 28 ust. 11 ustawy o ochronie przyrody;
2. Jego głównym celem będzie określenie działań i sformułowanie zapisów pozwalających na skuteczną ochronę siedlisk i gatunków wskazanych jako przedmioty ochrony; wykonane zostaną również ekspertyzy służące uzupełnieniu informacji o obszarze;
3. Lista przedmiotów ochrony może ulec zmianie w toku prac nad projektem planu.

Projekt sporządza sprawujący nadzór nad obszarem, którym w przypadku obszaru jest Regionalny Dyrektor Ochrony Środowiska w Rzeszowie.

Plan zadań ochronnych (PZO) jest narzędziem ochrony siedlisk i gatunków stanowiących przedmiot ochrony obszaru Natura 2000. Ustalenia planu mogą jednak dotyczyć również terenów znajdujących się poza granicami obszaru, jeśli są istotne dla zachowania lub przywrócenia właściwego stanu ochrony przedmiotów ochrony oraz zachowania spójności sieci Natura 2000, w tym utrzymania korytarzy migracyjnych. Podstawowym celem opracowania projektu PZO jest szybkie podjęcie działań, niezbędnych do zachowania przedmiotów ochrony. Obowiązek sporządzenia planu zadań ochronnych dla obszaru Natura 2000 wynika z art. 28 ust. 1 ustawy z dnia 16 kwietnia 2004 r. o ochronie przyrody (Dz. U. z 2013 r.; poz. 627 z późn. zm.). Szczegółowy zakres dokumentu określa rozporządzenie Ministra Środowiska z dnia 17 lutego 2010 r. w sprawie sporządzania projektu planu zadań ochronnych dla obszaru Natura 2000 (Dz. U. z 2010 r., Nr 34; poz. 186 z późn. zm.).

Zakres prac koniecznych dla sporządzania projektu planu zadań ochronnych dla obszaru obejmuje:

- opisanie granic obszaru w formie wektorowej warstwy informacyjnej;

- zgromadzenie, zweryfikowanie i uzupełnienie informacji o obszarze i przedmiotach ochrony, istotnych dla ich ochrony;
- ocenę stanu ochrony przedmiotów ochrony;
- ocenę istniejących i potencjalnych zagrożeń;
- ustalenie celów działań ochronnych;
- ustalenie działań ochronnych wynikających z ustalonych celów działań ochronnych;
- ustalenie koniecznych zmian obowiązujących studiów uwarunkowań i kierunków zagospodarowania przestrzennego gmin i miejscowych planów zagospodarowania przestrzennego;
- ocenę potrzeby sporządzenia planu ochrony dla części lub całości obszaru oraz terminu jego sporządzenia;
- sporządzenie dokumentacji projektu planu zadań ochronnych w formie elektronicznej, opracowanej w formie opisu tekstowego, zestawień tabelarycznych, przedstawień graficznych, map, baz danych, w tym cyfrowych warstw informacyjnych.

PZO sporządza się w oparciu o istniejącą i możliwą do szybkiego zebrania wiedzę na temat obszaru Natura 2000. W ramach procesu planistycznego należy przeprowadzić niezbędne badania terenowe.

Plan zadań ochronnych sporządza się na okres 10 lat. Jest on ustanawiany zarządzeniem regionalnego dyrektora ochrony środowiska.

Skutki ustanowionego PZO dla obszaru Natura 2000 to między innymi:

- określenie zakresu rzeczowego i kosztów działań niezbędnych dla ochrony obszaru wraz z ich harmonogramem, umożliwiającym występowanie o środki na ich wykonanie;
- ustanowienie formalnych podstaw występowania o środki na wykonanie niezbędnych prac;
- podsumowanie wiedzy o obszarze i przedmiotach ochrony, służącej do późniejszego śledzenia zmian oraz określenie w jakim zakresie wymaga uzupełnienia;
- ustalenie systemu monitorowania stanu przedmiotów ochrony, w tym skutków prowadzonych działań ochronnych;
- ułatwienie kwalifikowania przedsięwzięć/działań pod kątem możliwości wywierania negatywnego wpływu na obszar, z zastrzeżeniem, że przedsięwzięcie/działania nie ujęte w planie jako zagrożenia należy traktować jako mogące potencjalnie znacząco negatywnie oddziaływać na obszar;
- określenie „założeń ochrony obszaru” i celów planu zadań ochronnych jako „punktu odniesienia” dla ocen oddziaływania przedsięwzięć/działań na obszar Natura 2000 oraz dla strategicznych ocen oddziaływania innych planów;
- wskazanie ryzykownych/niewłaściwych zapisów w istniejących studiach i planach z punktu widzenia ochrony obszaru;
- jest podstawą do zastosowania w razie potrzeby art. 37 ust. 2 ustawy o ochronie przyrody;

- uregulowanie zasad wdrażania programów rolnośrodowiskowych, które muszą być zgodne z zapisami PZO;
- opisanie nowo znalezionych gatunków lub siedlisk, które powinny być przedmiotami ochrony w obszarze (umożliwia to m.in. stosowanie wobec nich art. 6(4) Dyrektywy siedliskowej);
- określenie konieczności sporządzenia planu ochrony oraz zmian/modyfikacji SDF/granicy obszaru.

PZO nie jest sposobem na zwolnienie jakichkolwiek działań z obowiązujących procedur, np. PZO nie zastąpi, w stosunku do żadnych planów ani przedsięwzięć, procedury oceny oddziaływania na obszar Natura 2000.

W celu zapewnienia udziału społeczeństwa oraz wszystkich zainteresowanych podmiotów prowadzących działalność w obszarze Natura 2000 lub w inny sposób z nim związanych, przygotowanie projektu PZO będzie jawne na wszystkich etapach prac. Zainteresowane osoby i instytucje będą mogły aktywnie uczestniczyć w procesie planowania jako członkowie Zespołu Lokalnej Współpracy (ZLW). Udział przedstawicieli różnych instytucji, grup społecznych i profesji pozwoli zoptymalizować proces planowania PZO. Skład ZLW będzie mógł być w dowolnym etapie prac poszerzony o osoby lub instytucje pragnące wziąć udział w procesie przygotowania projektu PZO. W pracach nad projektem PZO przewidziano co najmniej 3 spotkania Zespołu Lokalnej Współpracy, których celem będzie przedstawienie oraz przedyskutowanie zagadnień dotyczących projektu PZO.

Informacja o postępie prac, prowadzonych spotkaniach i dokonywanych uzgodnieniach będzie zamieszczana na stronie internetowej RDOŚ w Rzeszowie. Kontakt z członkami ZLW będzie utrzymywany także przez pocztę elektroniczną oraz telefonicznie. Za pośrednictwem dostępnych kanałów teleinformatycznych będzie można zapoznawać się z bieżącym stanem prac nad projektem Planu i zgłaszać uwagi i wnioski podczas procesu planistycznego.

1.5. Ustalenie przedmiotów ochrony objętych Planem

Lp.	Kod	Nazwa polska	Nazwa łacińska	% pokrycia	Pop. Osiadl.	Pop. Lęg.	Popul. Migr.	Ocena Pop. / St. reprezentatywności	Ocena St. zach.	Ocena Izol. / Pow. względna	Ocena Ogólna	Opinia dot. wpisu
S1	6410	Zmiennowilgotne łąki trzęślicowe	<i>Monilion</i>	2,15				B	B	C	B	Dane zgodne z SDF; Powierzchnia i znaczenie wymagają

Lp.	Kod	Nazwa polska	Nazwa łacińska	% pokrycia	Pop. Osiadl.	Pop. Lęg.	Popul. Migr.	Ocena Pop. / St. reprezentatywności	Ocena St. zach.	Ocena Izol. / Pow. względna	Ocena Ogólna	Opinia dot. wpisu
												weryfikacji, w tym badań terenowych (co podjęto w ramach prac nad PZO).
S2	7140	Torfowiska przejściowe i trzęsawiska	<i>Scheuchzeria-Caricetea</i>	0,29				B	B	C	B	Dane zgodne z SDF; Powierzchnia i znaczenie wymagają weryfikacji, w tym badań terenowych (co podjęto w ramach prac nad PZO).
S3	9110	Kwaśne buczyny	<i>Luzulo-Fagenion</i>	0,5				B	B	C	B	Dane zgodne z SDF; Powierzchnia i znaczenie wymagają weryfikacji, w tym badań terenowych (co podjęto w ramach prac nad PZO).
S4	9170	Grąd środkowoeuropejski i subkontynentalny	<i>Galio-Carpinetum, Tilio-Carpinetu</i>	33,7				B	C	C	B	Dane zgodne z SDF; Powierzchnia i znaczenie wymagają weryfikacji, w tym badań terenowych (co podjęto w ramach prac nad PZO).
S5	91D0	Bory i lasy bagienne i brzoźowo-sosnowe bagienne lasy borealne	<i>Vaccinio uliginosi-Betuletum pubescentis, Vaccinio</i>	0,04				B	C	C	C	Dane zgodne z SDF; Powierzchnia i znaczenie wymagają weryfikacji, w tym badań terenowych (co

Lp.	Kod	Nazwa polska	Nazwa łacińska	% pokrycia	Pop. Osiadl.	Pop. Lęg.	Popul. Migr.	Ocena Pop. / St. reprezentatywności	Ocena St. zach.	Ocena Izol. / Pow. względna	Ocena Ogólna	Opinia dot. wpisu
			<i>uliginosi-Pinetum, Pino mugo-Sphagnetum, Sphagno girgensohnii -Piceetum</i>									podjęto w ramach prac nad PZO).
S6	91E0	Łęgi wierzbowe, topolowe, olszowe i jesionowe, olsy źródliskowe	<i>Salicetum albae, Populetum albae, Alnenion glutinoso-incanae</i>	2,3				B	C	C	C	Dane zgodne z SDF; Powierzchnia i znaczenie wymagają weryfikacji, w tym badań terenowych (co podjęto w ramach prac nad PZO).
S7	91F0	Łęgowe lasy dębowo-wiązowo-jesionowe	<i>Ficario-Ulmetum</i>	0,65				B	B	C	B	Dane zgodne z SDF; Powierzchnia i znaczenie wymagają weryfikacji, w tym badań terenowych (co podjęto w ramach prac nad PZO).
R1	1898	Ponikło kraińskie	<i>Eleocharis carniolica</i>		220i			B	B	A	A	Dane zgodne z SDF; wymagają weryfikacji, w tym badań terenowych (co podjęto w ramach prac nad PZO).
Z1	1188	Kumak nizinny	<i>Bombina Bombina</i>		P			C	B	A	B	Dane zgodne z SDF; wymagają weryfikacji, w tym

Lp.	Kod	Nazwa polska	Nazwa łacińska	% pokrycia	Pop. Osiadl.	Pop. Lęg.	Popul. Migr.	Ocena Pop. / St. reprezentatywności	Ocena St. zach.	Ocena Izol. / Pow. względna	Ocena Ogólna	Opinia dot. wpisu
												badania terenowych (co podjęto w ramach prac nad PZO).
Z2	1065	Przeplatka aurinia	<i>Euphydras aurinia</i>		P			C	B	B	B	Dane zgodne z SDF; wymagają weryfikacji, w tym badań terenowych (co podjęto w ramach prac nad PZO).
Z3	1060	Czerwończyk nieparek	<i>Lycaena dispar</i>		P			C	B	C	C	Dane zgodne z SDF; wymagają weryfikacji, w tym badań terenowych (co podjęto w ramach prac nad PZO).
Z4	1061	Modraszek nausitous	<i>Maculinea nausithous</i>		P			C	B	C	B	Dane zgodne z SDF; wymagają weryfikacji, w tym badań terenowych (co podjęto w ramach prac nad PZO).
Z5	1059	Modraszek telejus	<i>Maculinea teleius</i>		P			C	B	C	B	Dane zgodne z SDF; wymagają weryfikacji, w tym badań terenowych (co podjęto w ramach prac nad PZO).

Gdzie symbol: S oznacza siedliska, R oznacza rośliny, Z oznacza zwierzęta.

1.6. Opis procesu komunikacji z różnymi grupami interesu.

Podczas realizacji sporządzania Planu Zadań Ochronnych przewidziane jest przeprowadzenie spotkań dyskusyjnych z udziałem przedstawicieli Zespołu Lokalnej Współpracy (zwany dalej ZLW), w skład którego mogą wchodzić reprezentanci kluczowych instytucji, społeczności lokalnej oraz osoby zainteresowane powstającym dokumentem, a także przedstawiciele przedsiębiorców prowadzących działalność w obrębie siedlisk, dla których wyznaczono przedmiotowy obszar Natura 2000. W Opisie Przedmiotu Zamówienia przewidziane zostały 3 spotkania z ZLW. Skład ZLW przedstawia podpunkt 1.8. Skład ten będzie mógł być w dowolnym etapie prac poszerzony o osoby lub instytucje pragnące wziąć udział w procesie przygotowania projektu PZO. W celu usprawnienia kontaktu z różnymi grupami interesu (zgodnie z ustawą z dnia 3 października 2008 r. o udostępnianiu informacji o środowisku i jego ochronie, udziale społeczeństwa w ochronie środowiska oraz o ocenach oddziaływania na środowisko (Dz. U. Nr 199, poz. 1227, z późn. zm.) 15 maja 2015 r. w Lubaczowie, zostało zorganizowane spotkanie informacyjne, na którym powołany został ZLW złożony z 17 osób. W toku dalszych prac przewidziane były jeszcze 2 spotkania z ZLW (miejsce: ... – dd-mm-rrrr i dd-mm-rrrr).

W 3 spotkaniach przewidziany był udział zasadniczo Zespołu Lokalnej Współpracy, jednak konsultacje te miały charakter otwarty, a informacje o ich terminie zostały wcześniej upublicznione na prośbę Regionalnej Dyrekcji Ochrony Środowiska w Rzeszowie na gminnych tablicach ogłoszeń oraz ich stronach internetowych. Członkowie ZLW byli informowani poprzez rozsyłane zaproszenia pocztą standardową oraz mailową. We wspomnianych spotkaniach można było zapoznawać się z bieżącym stanem prac nad projektem Planu. Ponadto w myśl ww. ustawy każdy zainteresowany mógł składać uwagi i wnioski dotyczące tworzonego dokumentu do Przedstawicieli RDOŚ w Rzeszowie, Pana Macieja Ciuły (e-mail: maciej.ciuła.rzeszow@rdos.gov.pl, tel. 177850044, wew. 664 – sprawy finansowe) i Pani Barbary Antosyk (e-mail: barbara.antosyk.rzeszow@rdos.gov.pl, tel. 177850044, wew. 666 – sprawy merytoryczne), a także Koordynatora Projektu, Pani Marleny Leszczyńskiej-Sędłak (tel. 601140288, e-mail: marlena.leszczynska-sedlak@ek-kom.pl) oraz za pomocą przesłanych pisemnych wniosków, a także uczestnicząc w organizowanych spotkaniach dyskusyjnych na poszczególnych etapach tworzenia PZO. Informacje nt. PZO zamieszczano również na stronie oraz na stronie internetowej Regionalnej Dyrekcji Ochrony Środowiska w Rzeszowie.

Proces komunikacji z ZLW odbywał się za pomocą:

1. Spotkań dyskusyjnych.

Zaplanowano 3 cykle spotkań.

Pierwszy etap - wstępny, uruchomienie prac nad projektem, utworzenie Zespołu Lokalnej Współpracy

Spotkanie: 15 maja 2015 r. w

Drugi etap - opracowanie projektu Planu

Spotkanie: ... w
Trzeci etap - opiniowanie i weryfikacja projektu Planu
Spotkanie: ... w

Drogą telefoniczną i e-mailową.

1.7. Kluczowe instytucje/osoby dla obszaru i zakres ich odpowiedzialności

(W przypadku podmiotów prywatnych należy uzyskać ich zgodę na zamieszczenie danych personalnych w projekcie PZO w formie pisemnego oświadczenia).

Lp.	Instytucja/osoby	Zakres odpowiedzialności	Adres siedziby instytucji/osoby	Kontakt
1.	Regionalna Dyrekcja Ochrony Środowiska w Rzeszowie	Sprawuje nadzór nad obszarami Natura 2000 zlokalizowanymi na terenie województwa podkarpackiego, realizuje politykę ochrony środowiska w skali województwa, prowadzi sprawy związane z ochroną przyrody, nadzór i kontrolę nad formami ochrony przyrody, propaguje zasady ochrony przyrody oraz udostępniania informacje o środowisku	al. Józefa Piłsudskiego 38 35-001 Rzeszów	tel.: 17 78-50-044, e-mail: sekretariat.rzeszow@rdos.gov.pl
2.	Urząd Marszałkowski Województwa Podkarpackiego	Prowadzenie polityki województwa w zakresie: modernizacji terenów wiejskich, zagospodarowania przestrzennego, ochrony środowiska w tym przyrodniczego, gospodarki wodnej, transportu publicznego itp.	al. Łukasza Ciepłińskiego 4, 35-010 Rzeszów	tel.: 17 850-17-00, e-mail: urzad@podkarpackie.pl

Lp.	Instytucja/osoby	Zakres odpowiedzialności	Adres siedziby instytucji/osoby	Kontakt
3.	Starostwo Powiatowe w Lubaczowie	Prowadzenie na terenie powiatu zadań o charakterze ponadgminnym w tym m.in. dotyczących transportu i dróg publicznych, geodezji, kartografii, zagospodarowania przestrzennego i nadzoru budowlanego, gospodarki wodnej, ochrony środowiska w tym przyrody, rolnictwa i leśnictwa.	ul. Jasna 1 37-600 Lubaczów	tel.: 16 632 87 00 e-mail: starostwo@lubaczow.powiat.pl
4.	Starostwo Powiatowe w Jarosławiu	Prowadzenie na terenie powiatu zadań o charakterze ponadgminnym w tym m.in. dotyczących transportu i dróg publicznych, geodezji, kartografii, zagospodarowania przestrzennego i nadzoru budowlanego, gospodarki wodnej, ochrony środowiska w tym przyrody, rolnictwa i leśnictwa.	ul. Jana Pawła II 17 37-500 Jarosław	tel.: 16 624 62 00 e-mail: sekretariat@powiat.jaroslaw.pl
5.	Urząd Gminy Wielkie Oczy	prowadzenie na obszarze gminy spraw obejmujących m.in.: sprawy planowania przestrzennego, gospodarki nieruchomościami, ochrony środowiska w tym przyrody oraz gospodarki wodnej	ul. Leśna 2; 37-627 Wielkie Oczy	tel.: 16 631 01 26 e-mail: ug@wielkieoczy.info.pl
6.	Urząd Gminy Lubaczów	prowadzenie na obszarze gminy spraw obejmujących m.in.: sprawy planowania przestrzennego, gospodarki nieruchomościami, ochrony środowiska w tym przyrody oraz gospodarki wodnej	ul. Jasna 1, 37-600 Lubaczów	tel.: 16 632 16 84, e-mail: sekretariat@lubaczow.com.pl
7.	Urząd Gminy Laszki	prowadzenie na obszarze gminy spraw obejmujących m.in.: sprawy planowania przestrzennego, gospodarki nieruchomościami, ochrony środowiska w tym przyrody oraz gospodarki wodnej	Laszki 36, 37 -543 Laszki	tel.: 16 628 50 46, e-mail: gmina@laszki.eu

Lp.	Instytucja/osoby	Zakres odpowiedzialności	Adres siedziby instytucji/osoby	Kontakt
8.	Podkarpacki Urząd Wojewódzki w Rzeszowie	Prowadzenie polityki województwa w zakresie: ochrony środowiska i gospodarki wodnej, ochrony przyrody, leśnictwa i łowiectwa, dostosowania kierunków i celów polityki Rządu dotyczących wsi i rolnictwa do warunków województwa, adaptacji i realizacji wspólnej Polityki Rolnej, a także Strategii rozwoju rolnictwa, wspierania wielofunkcyjnego rozwoju obszarów wiejskich oraz aktywizacji społecznej mieszkańców wsi, realizacji zadań z zakresu usuwania skutków klęsk żywiołowych, współdziałania z samorządem terytorialnym poszczególnych stopni i samorządem rolniczym oraz agencjami rządowymi w sprawach dotyczących rozwoju rolnictwa i obszarów wiejskich. W ramach Urzędu działa Państwowa Straż Łowiecka.	ul. Grunwaldzka 15 35-959 Rzeszów	tel.: 17 867-10-00, e-mail: kancelaria@rzeszow.uw.gov.pl
9.	Regionalny Zarząd Gospodarki Wodnej w Krakowie	Administrowanie sprawami ochrony środowiska naturalnego, zarządzanie gospodarką wodną na administrowanym terenie w tym: utrzymanie właściwego stanu wód, planowanie w gospodarowaniu wodami oraz inwestycje w gospodarce wodnej	ul. Marszałka Józefa Piłsudskiego 22 31-109 Kraków 30-960 Kraków 1, skrytka pocz. 331	tel.: sekretariat: 12 62-84-130, 12 62-84-106, centrala: 12 62-84-100, e-mail: poczta@krakow.rzgw.gov.pl
10.	Regionalna Dyrekcja Lasów Państwowych w Krośnie	nadzór nad gospodarką leśną na administrowanym terenie, koordynowanie gospodarki łowieckiej, udostępnianie informacji m.in. prowadzonej gospodarki leśnej i ochrony przyrody	ul. Bieszczadzka 2 38-400 Krosno	tel.: 013 43 73 900, e-mail: rdlp@krosno.lasy.gov.pl
11.	Nadleśnictwo Lubaczów	Zrównoważone gospodarowanie zasobami lasów w tym hodowli, ochrony, ścinki i wyróbki drewna, melioracji gruntów leśnych i nieleśnych, budowy dróg i budowli związanych z gospodarstwem leśnym	ul. Słowackiego 20 37-600 Lubaczów	tel.: 16 632 52 00, e-mail: lubaczow@krosno.lasy.gov.pl

Lp.	Instytucja/osoby	Zakres odpowiedzialności	Adres siedziby instytucji/osoby	Kontakt
12.	Nadleśnictwo Jarosław	Zrównoważone gospodarowanie zasobami lasów w tym hodowli, ochrony, ścinki i wyróbki drewna, melioracji gruntów leśnych i nieleśnych, budowy dróg i budowli związanych z gospodarstwem leśnym	Koniaczów 1 L 37-500 Jarosław	tel.: 16 623 62 40, e-mail: jaroslaw@krosno.lasy.gov.pl
13.	Podkarpacki Ośrodek Doradztwa Rolniczego	współpraca z organami administracji państwowej, jednostkami samorządu terytorialnego oraz innymi organizacjami i instytucjami działającymi na rzecz rozwoju rolnictwa i obszarów wiejskich	Ul. Tkaczowa 146 36-040 Boguchwała	tel. centrala: 17 8701 500 tel. sekretariat: 17 8701 507, e-mail: boguchwala@podrb.pl
14.	Podkarpacka Izba Rolnicza	Dbalność o interesy rolników, opiniowanie przepisów prawnych dotyczących rolników i rolnictwa. Współpraca z ministerstwem rolnictwa i samorządowcami	Trzebownisko 615 A, 36-001 Trzebownisko	tel.: 17 871 40 77, e-mail: pir@xo.pl
15.	Agencja Restrukturyzacji i Modernizacji Rolnictwa Oddział Podkarpacki-Lubaczów	Wspieranie działań służących rozwojowi rolnictwa i obszarów wiejskich. Agencja zajmuje się wdrażaniem instrumentów współfinansowanych z budżetu Unii Europejskiej oraz udziela pomocy ze środków krajowych. Zlecenie zadań ARiMR oraz nadzór nad ich realizacją znajduje się w gestii Ministra Rolnictwa i Rozwoju Wsi	Mazury 3, 37-600 Lubaczów	tel.: 16 633 02 11

Lp.	Instytucja/osoby	Zakres odpowiedzialności	Adres siedziby instytucji/osoby	Kontakt
16.	Agencja Nieruchomości Rolnych Oddział Terenowy w Rzeszowie	Tworzenie oraz poprawa struktury obszarowej gospodarstw rodzinnych, tworzenia warunków sprzyjających racjonalnemu wykorzystaniu potencjału produkcyjnego, restrukturyzacja oraz prywatyzacja mienia, obrót nieruchomościami i innymi składnikami majątku Skarbu Państwa użytkowanego na cele rolne, inicjowanie prac urządzeniowo-rolnych oraz popierania organizowania na gruntach Skarbu Państwa prywatnych gospodarstw rolnych, wykonywanie praw z udziałów i akcji w spółkach hodowli roślin uprawnych oraz hodowli zwierząt gospodarskich o szczególnym znaczeniu dla gospodarki narodowej.	ul. Asnyka 7, 35-001 Rzeszów	tel.: 17-853-78-00, 17-852-62-33, 17-852-63-83, rzeszow@anr.gov.pl
17.	Podkarpacki Zarząd Melioracji i Urządzeń Wodnych w Rzeszowie	Konserwacja, remonty oraz eksploatacja urządzeń melioracji wodnych podstawowych oraz wód publicznych stanowiących własność Skarbu Państwa; ewidencja urządzeń melioracyjnych; likwidacja zagrożeń i skutków powodzi; sprawy związane z przejściem gruntów na cele budowlane; opracowanie koncepcji programowo-przestrzennych i dokumentacji projektowej dla przedsięwzięć w zakresie melioracji wodnych	ul. Hetmańska 9, 35-959 Rzeszów	tel.: 0 17 853 74 00, rzeszow@pzmiuw.pl

Lp.	Instytucja/osoby	Zakres odpowiedzialności	Adres siedziby instytucji/osoby	Kontakt
18.	Podkarpacki Zarząd Melioracji i Urządzeń Wodnych w Rzeszowie Inspektorat w Lubaczowie	Konserwacja, remonty oraz eksploatacja urządzeń melioracji wodnych podstawowych oraz wód publicznych stanowiących własność Skarbu Państwa; ewidencja urządzeń melioracyjnych; likwidacja zagrożeń i skutków powodzi; sprawy związane z przejęciem gruntów na cele budowlane; opracowanie koncepcji programowo-przestrzennych i dokumentacji projektowej dla przedsięwzięć w zakresie melioracji wodnych	ul. Słowackiego 13, 37-600 Lubaczów	tel.: 16 632 13 34
19.	Podkarpacki Zarząd Melioracji i Urządzeń Wodnych w Rzeszowie Inspektorat w Jarosławiu	Konserwacja, remonty oraz eksploatacja urządzeń melioracji wodnych podstawowych oraz wód publicznych stanowiących własność Skarbu Państwa; ewidencja urządzeń melioracyjnych; likwidacja zagrożeń i skutków powodzi; sprawy związane z przejęciem gruntów na cele budowlane; opracowanie koncepcji programowo-przestrzennych i dokumentacji projektowej dla przedsięwzięć w zakresie melioracji wodnych	ul. Traugutta 6, 37-500 Jarosław	tel.: 16 621 24 44

1.8. Zespół Lokalnej Współpracy

(W przypadku podmiotów prywatnych należy uzyskać ich zgodę na zamieszczenie danych personalnych w projekcie PZO w formie pisemnego oświadczenia).

Lp.	Imię i nazwisko	Funkcja	Nazwa instytucji /grupy interesu, którą reprezentuje	Kontakt
1.				
2.				
3.				
4.				
5.				
6.				
7.				
8.				
9.				
10.				
11.				
12.				
13.				
14.				
15.				
16.				
17.				

2. Etap II Opracowanie projektu Planu

Moduł A

2.1. Informacja o obszarze i przedmiotach ochrony

Lp.	Typ informacji	Dane referencyjne	Zakres informacji	Wartość informacji	Źródło dostępu do danych
1.	Materiały publikowane	Obszary Natura 2000 na Podkarpaciu, Red. D. Rogala, A. Marcela, wyd. Regionalna Dyrekcja Ochrony Środowiska w Rzeszowie	Podstawowe informacje o obszarze dotyczące lokalizacji oraz przedmiotów ochrony	Ogólne dane dotyczące walorów przyrodniczych, celów ochrony, warunków utrzymania stanu ochrony	Publikacja książkowa dostępna np. w Regionalnej Dyrekcji Ochrony Środowiska w Rzeszowie
2.	Materiały publikowane	Monitoring gatunków i siedlisk przyrodniczych ze szczególnym uwzględnieniem specjalnych obszarów ochrony siedlisk Natura 2000; Przewodniki metodyczne dla siedlisk przyrodniczych, 91E0 Łęgi wierzbowe, topolowe olszowe i jesionowe (<i>Salicetum albo-fragilis</i> , <i>Populetum albae</i> , <i>Alnenion glutinoso-incanae</i> , olsy źródliskowe), Pawe Pawlaczyk	Informacje na temat siedliska i jego charakterystyka (typowe gat. roślin, warunki ekologiczne, rozmieszczenie w Polsce, metodyka badań)	Materiał pomocniczy przy realizacji prac terenowych i ocenie stanu siedlisk	Materiały dostępne na stronie Generalnego Inspektoratu Ochrony Środowiska: http://www.gios.gov.pl/siedliska/pdf/przewodnik_metodyczny_91E0.pdf

Lp.	Typ informacji	Dane referencyjne	Zakres informacji	Wartość informacji	Źródło dostępu do danych
3.	Materiały publikowane	Monitoring gatunków i siedlisk przyrodniczych ze szczególnym uwzględnieniem specjalnych obszarów ochrony siedlisk Natura 2000; Przewodniki metodyczne dla siedlisk przyrodniczych, 7140 Torfowiska przejściowe i trzęsawiska (przeważnie z roślinnością z <i>Scheuchzeria-Caricetea nigrae</i>); Anna Koczur	Informacje na temat siedliska i jego charakterystyka (typowe gat. roślin, warunki ekologiczne, rozmieszczenie w Polsce, metodyka badań)	Materiał pomocniczy przy realizacji prac terenowych i ocenie stanu siedlisk	Materiały dostępne na stronie Generalnego Inspektoratu Ochrony Środowiska: http://www.gios.gov.pl/siedliska/pdf/przewodnik_metodyczny_7140.pdf
4.	Materiały publikowane	Monitoring gatunków i siedlisk przyrodniczych ze szczególnym uwzględnieniem specjalnych obszarów ochrony siedlisk Natura 2000; Poradniki ochrony siedlisk i gatunków; Kwaśne buczyny 9110, Władysław Danielewicz, Jan Holeksa, Paweł Pawlaczyk, Jerzy Szwagrzyk	Informacje na temat siedliska i jego charakterystyka (typowe gat. roślin, warunki ekologiczne, rozmieszczenie w Polsce, metodyka badań)	Materiał pomocniczy przy realizacji prac terenowych i ocenie stanu siedlisk	Materiały dostępne na stronie Generalnego Inspektoratu Ochrony Środowiska: file:///C:/Documents%20and%20Settings/marlenal/Moje%20dokumenty/Downloads/9110_Kwasne_buczyny.pdf

Lp.	Typ informacji	Dane referencyjne	Zakres informacji	Wartość informacji	Źródło dostępu do danych
5.	Materiały publikowane	Monitoring gatunków i siedlisk przyrodniczych ze szczególnym uwzględnieniem specjalnych obszarów ochrony siedlisk Natura 2000; Przewodniki metodyczne dla siedlisk przyrodniczych, 6410 Zmiennowilgotne łąki trzęślicowe (Molinion), Dorota Michalska-Hejduk, Dominik kopeć	Informacje na temat siedliska i jego charakterystyka (typowe gat. roślin, warunki ekologiczne, rozmieszczenie w Polsce, metodyka badań)	Materiał pomocniczy przy realizacji prac terenowych i ocenie stanu siedlisk	Materiały dostępne na stronie Generalnego Inspektoratu Ochrony Środowiska: http://www.gios.gov.pl/siedliska/pdf/przewodnik_metodyczny_6410.pdf
6.	Materiały publikowane	Monitoring gatunków i siedlisk przyrodniczych ze szczególnym uwzględnieniem specjalnych obszarów ochrony siedlisk Natura 2000; Poradniki ochrony siedlisk i gatunków; Grąd środkowoeuropejski i subkontynentalny (<i>Galio-Carpinetum, Tilio-Carpinetum</i>), Władysław Danielewicz, Paweł Pawlaczyk	Informacje na temat siedliska i jego charakterystyka (typowe gat. roślin, warunki ekologiczne, rozmieszczenie w Polsce, metodyka badań)	Materiał pomocniczy przy realizacji prac terenowych i ocenie stanu siedlisk	Materiały dostępne na stronie Generalnego Inspektoratu Ochrony Środowiska: file:///C:/Documents%20and%20Settings/marlenal/Moje%20dokumenty/Downloads/9170_Grad_srodkowoeuropejski_i_subkontynentalny.pdf
7.	Materiały publikowane	Monitoring gatunków i siedlisk przyrodniczych ze szczególnym uwzględnieniem specjalnych obszarów ochrony siedlisk Natura 2000; Przewodniki metodyczne dla siedlisk przyrodniczych, 91D0* Bory i lasy bagienne, Paweł Pawlaczyk	Informacje na temat siedliska i jego charakterystyka (typowe gat. roślin, warunki ekologiczne, rozmieszczenie w Polsce, metodyka badań)	Materiał pomocniczy przy realizacji prac terenowych i ocenie stanu siedlisk	Materiały dostępne na stronie Generalnego Inspektoratu Ochrony Środowiska: http://www.gios.gov.pl/siedliska/pdf/przewodnik_metodyczny_91D0.pdf

Lp.	Typ informacji	Dane referencyjne	Zakres informacji	Wartość informacji	Źródło dostępu do danych
8.	Materiały publikowane	Monitoring gatunków i siedlisk przyrodniczych ze szczególnym uwzględnieniem specjalnych obszarów ochrony siedlisk Natura 2000; Przewodniki metodyczne dla siedlisk przyrodniczych, 91F0 Łęgowe lasy dębowo-wiązowojesionowe (<i>Ficario-Ulmetum</i>), Paweł Pawlaczyk	Informacje na temat siedliska i jego charakterystyka (typowe gat. roślin, warunki ekologiczne, rozmieszczenie w Polsce, metodyka badań)	Materiał pomocniczy przy realizacji prac terenowych i ocenie stanu siedlisk	Materiały dostępne na stronie Generalnego Inspektoratu Ochrony Środowiska: http://www.gios.gov.pl/siedliska/pdf/przewodnik_metodyczny_91F0.pdf
9.	Materiały publikowane	Monitoring gatunków i siedlisk przyrodniczych ze szczególnym uwzględnieniem specjalnych obszarów ochrony siedlisk Natura 2000; 1188 Kumak nizinny Bombina Bombina, Joanna Mazgajska, Mariusz Rybacki	Informacje na temat gatunku i jego charakterystyka (np. rozmieszczenie w Polsce, metodyka badań)	Materiał pomocniczy przy realizacji prac terenowych i ocenie stanu populacji	Materiały dostępne na stronie Generalnego Inspektoratu Ochrony Środowiska: http://www.gios.gov.pl/siedliska/pdf/przewodnik_metodyczny_bombina_bombina.pdf
10.	Materiały publikowane	Monitoring gatunków i siedlisk przyrodniczych ze szczególnym uwzględnieniem specjalnych obszarów ochrony siedlisk Natura 2000; 1898 Ponikło kraińskie <i>Eleocharis carniolica</i> , Wojciech Paul	Informacje na temat gatunku i jego charakterystyka (np. rozmieszczenie w Polsce, metodyka badań)	Materiał pomocniczy przy realizacji prac terenowych i ocenie stanu populacji	Materiały dostępne na stronie Generalnego Inspektoratu Ochrony Środowiska: http://www.gios.gov.pl/siedliska/pdf/przewodnik_metodyczny_eleocharis_carniolica.pdf

Lp.	Typ informacji	Dane referencyjne	Zakres informacji	Wartość informacji	Źródło dostępu do danych
11.	Materiały publikowane	Monitoring gatunków i siedlisk przyrodniczych ze szczególnym uwzględnieniem specjalnych obszarów ochrony siedlisk Natura 2000; Przeplatka aurinia <i>Euphydryas aurinia</i> (1065); Krzysztof Pałka	Informacje na temat gatunku i jego charakterystyka (np. rozmieszczenie w Polsce, metodyka badań)	Materiał pomocniczy przy realizacji prac terenowych i ocenie stanu populacji	Materiały dostępne na stronie Generalnego Inspektoratu Ochrony Środowiska: http://www.gios.gov.pl/siedliska/pdf/przewodnik_metodyczny_euphydryas_aurinia.pdf
12.	Materiały publikowane	Monitoring gatunków i siedlisk przyrodniczych ze szczególnym uwzględnieniem specjalnych obszarów ochrony siedlisk Natura 2000; Przewodniki metodyczne – wyniki monitoringu w roku 2013; Czerwończyk nieparek <i>Lycaena dispar</i> (1060); Marcin Sielezniew, Tomasz Blaik, Adam Malkiewicz, Krzysztof Pałka, Aleksandra Pępkowska-Król, Łukasz Przybyłowicz, Marcin Sielezniew	Informacje na temat gatunku i jego charakterystyka (np. rozmieszczenie w Polsce, metodyka badań)	Materiał pomocniczy przy realizacji prac terenowych i ocenie stanu populacji	Materiały dostępne na stronie Generalnego Inspektoratu Ochrony Środowiska: http://siedliska.gios.gov.pl/pdf/siedliska/2013/wyniki_monitoringu_zwierzat_1060.pdf

Lp.	Typ informacji	Dane referencyjne	Zakres informacji	Wartość informacji	Źródło dostępu do danych
13.	Materiały publikowane	Monitoring gatunków i siedlisk przyrodniczych ze szczególnym uwzględnieniem specjalnych obszarów ochrony siedlisk Natura 2000; Przewodniki metodyczne – wyniki monitoringu w roku 2013; Modraszek nausitous Phengaris (Maculinea) nausithous (1061), red. Marcin Sielezniew	Informacje na temat gatunku i jego charakterystyka (np. rozmieszczenie w Polsce, metodyka badań)	Materiał pomocniczy przy realizacji prac terenowych i ocenie stanu populacji	Materiały dostępne na stronie Generalnego Inspektoratu Ochrony Środowiska:
14.	Materiały publikowane	Monitoring gatunków i siedlisk przyrodniczych ze szczególnym uwzględnieniem specjalnych obszarów ochrony siedlisk Natura 2000; Przewodniki metodyczne – wyniki monitoringu w roku 2013; Modraszek telejus Phengaris (Maculinea) Telesiu (1059); red. Marcin Sielezniew	Informacje na temat gatunku i jego charakterystyka (np. rozmieszczenie w Polsce, metodyka badań)	Materiał pomocniczy przy realizacji prac terenowych i ocenie stanu populacji	Materiały dostępne na stronie Generalnego Inspektoratu Ochrony Środowiska: http://siedliska.gios.gov.pl/pdf/siedliska/2009-2011/wyniki_monitoringu_zwierzat_1059.pdf
15.	Materiały niepublikowane	Informacje o zasięgu występowania i lokalizacji przedmiotów ochrony w obszarze Natura 2000; Dokumentacja zebrana w wyniku prac Wojewódzkiego Zespołu Specjalistycznego (2008), Regionalna Dyrekcja Ochrony Środowiska w Rzeszowie	Informacje nt. rozmieszczenia przedmiotów ochrony w obszarze	Materiał pomocniczy przy realizacji prac terenowych i ocenie stanu siedlisk i populacji	plik SHP dostępny w RDOŚ w Rzeszowie

Lp.	Typ informacji	Dane referencyjne	Zakres informacji	Wartość informacji	Źródło dostępu do danych
16.	Materiały niepublikowane	Inwentaryzacja siedlisk i gatunków z załączników I i II Dyrektywy Rady nr 92/43/EWG w Lasach Państwowych (LP 2007) na gatunkach SP w zarządzie Nadleśnictw Lubaczów i Jarosław	Informacje nt. rozmieszczenia przedmiotów ochrony w obszarze	Materiał pomocniczy przy realizacji prac terenowych i ocenie stanu siedlisk i populacji	plik SHP dostępny w RDOŚ w Rzeszowie
17.	Materiały niepublikowane	RAPORT z ekspertyzy projektu obszaru sieci Natura 2000, W. Paul, dokumentacja zebrana w wyniku prac Wojewódzkiego Zespołu Specjalistycznego 2000	Informacje nt. rozmieszczenia przedmiotów ochrony w obszarze	Materiał pomocniczy przy realizacji prac terenowych i ocenie stanu siedlisk i populacji	plik SHP dostępny w RDOŚ w Rzeszowie
18.	Plany/programy/strategie/projekty	Plan zagospodarowania przestrzennego województwa podkarpackiego, Zarząd Województwa Podkarpackiego, Podkarpackie Biuro Planowania Przestrzennego w Rzeszowie, 2002	Informacje nt. zagospodarowania przestrzennego województwa	Niska wartość informacji ze względu na czas sporządzenia opracowania – 2002 r. oraz nieduży udział informacji nt. obszaru, na którym utworzono PLH180024	Rysunek planu dostępny na stronie internetowej: http://www.pbpp.pl/pliki/PZPWP/Kierunki_Polit_Przestrz_SYNTEZA.pdf ; Tekst planu: http://www.pbpp.pl/pliki/PZPWP/Plan%20Wojewodztwa.pdf

Lp.	Typ informacji	Dane referencyjne	Zakres informacji	Wartość informacji	Źródło dostępu do danych
19.	Plany/programy/strategie/projekty	Program Ochrony Środowiska województwa podkarpackiego na lata 2012 – 2015 z perspektywą do 2019 r., Sporządzający: Zarząd Województwa Podkarpackiego, Wykonawca: Podkarpackie Biuro Planowania Przestrzennego w Rzeszowie, Dyrektor: Renata Drażek i zespół autorski, Współpraca: Urząd Marszałkowski województwa podkarpackiego, Departament Ochrony Środowiska, Rzeszów 2013	Informacje nt. środowiska przyrodniczego analizowanego terenu oraz zaplanowanych celów środowiskowych	Informacje przydatne przy sporządzeniu ogólnego opisu obszaru	Plik dostępny na stronie internetowej: http://www.bip.podkarpackie.pl/index.php/programy-województwa/527-pos-1

Lp.	Typ informacji	Dane referencyjne	Zakres informacji	Wartość informacji	Źródło dostępu do danych
20.	Plany/programy/strategie/projekty	Program Ochrony Środowiska powiatu Lubaczowskiego na lata 2012 – 2015 z perspektywą do 2019 roku wraz z Prognozą Oddziaływania na Środowisko, Zarząd Powiatu w Lubaczowie, Opracowano w Wydziale Rolnictwa, Geodezji, Leśnictwa i Ochrony Środowiska w Starostwie Powiatowym w Lubaczowie pod kierunkiem Bogdana Skibińskiego Naczelnika Wydziału Rolnictwa, Geodezji, Leśnictwa i Ochrony Środowiska, z zespołem autorskim, Lubaczów 2012	Informacje nt. środowiska przyrodniczego analizowanego terenu oraz zaplanowanych celów środowiskowych	Informacje przydatne przy sporządzeniu ogólnego opisu obszaru	Plik dostępny na stronie internetowej: http://www.lubaczow.powiat.pl/ix_programy_dotyczace_realizacji/4_powiatowy_program_ochrony_sro/
21.	Plany/programy/strategie/projekty	Program Ochrony Środowiska Gminy Wielkie Oczy, Opracowanie: OBB Bogusław Bzdak, grudzień 2004	Informacje nt. środowiska przyrodniczego analizowanego terenu	Niska wartość informacji ze względu na brak danych nt. obszaru PLH180024; dane przydatne do opisu ogólnego obszaru	Plik dostępny na stronie internetowej: http://wielkieoczy.bip.gmina.pl/upload/PO%C5%9A%20Wielkie%20Oczy.pdf

Lp.	Typ informacji	Dane referencyjne	Zakres informacji	Wartość informacji	Źródło dostępu do danych
22.	Plany/programy/strategie/projekty	Strategia rozwoju społeczno-gospodarczego Polski wschodniej do roku 2020, Ministerstwo Rozwoju Regionalnego, 2008	Informacje nt. planowanych inwestycji i rozwoju wschodniej części Polski	Niska wartość informacji pomocna przy weryfikacji zagrożeń inwestycyjnych oraz ogólnym opisie obszaru	Plik dostępny na stronie internetowej: https://www.mir.gov.pl/rozwój_regionalny/Polityka_regionalna/Strategia_rozwoju_polski_wschodniej_do_2020/Strony/podstawowe_informacje.aspx
23.	Plany/programy/strategie/projekty	Strategia rozwoju województwa podkarpackiego na lata 2007-2020, Zarząd Województwa Podkarpackiego, Rzeszów, sierpień 2010	Informacje nt. planowanych inwestycji i rozwoju województwa podkarpackiego	Niska wartość informacji pomocna przy weryfikacji zagrożeń inwestycyjnych oraz ogólnym opisie obszaru	Plik dostępny na stronie internetowej: http://www.mielec.pl/data/documents/str_strategia_woj_podkarpackie.pdf
24.	Plany/programy/strategie/projekty	Strategia rozwoju województwa – podkarpackie 2020, Samorząd Województwa Podkarpackiego, Wydawca: Urząd Marszałkowski Województwa Podkarpackiego, Departament Rozwoju Regionalnego, Rzeszów, sierpień 2013	Informacje nt. planowanych inwestycji i rozwoju województwa podkarpackiego	Niska wartość informacji pomocna przy weryfikacji zagrożeń inwestycyjnych oraz ogólnym opisie obszaru	Plik dostępny na stronie internetowej: http://umwp.podkarpackie.pl/attachments/article/2634/STRATEGIA-ROZWOJU-WOJEWODZTWA-PODKARPACIE-2020.pdf

Lp.	Typ informacji	Dane referencyjne	Zakres informacji	Wartość informacji	Źródło dostępu do danych
25.	Plany/programy/strategie/projekty	Strategia rozwoju powiatu lubaczowskiego, Wydział Promocji i Rozwoju Gospodarczego, grudzień 1999 Lubaczów	Informacje nt. planowanych inwestycji i rozwoju powiatu	Niska wartość informacji pomocna przy weryfikacji zagrożeń inwestycyjnych oraz ogólnym opisie obszaru	Plik dostępny na stronie internetowej: http://www.lubaczow.powiat.pl/gfx/lubaczow/files/bip/strategia/strategia_rozwoju_powiatu_lubaczowski.pdf
26.	Plany/programy/strategie/projekty	Strategia rozwoju gminy Lubaczów na lata 2007-2015, Opracowanie: Przemyska Agencja Rozwoju Regionalnego S.A., ul. Rynek 26, 37-700 Przemyśl, Lubaczów, sierpień 2007 r.	Informacje nt. planowanych inwestycji i rozwoju powiatu	Niska wartość informacji pomocna przy weryfikacji zagrożeń inwestycyjnych oraz ogólnym opisie obszaru	Plik dostępny na stronie internetowej: http://bip.lubaczow.com.pl/atach/Strategia_Gminy_Lubaczow.pdf
27.	Plany/programy/strategie/projekty	Uchwała nr LIV/510/2010 Rady Gminy Lubaczów z dnia 12 listopada 2010 r., w sprawie oceny aktualności Studium Uwarunkowań i Kierunków Zagospodarowania Przestrzennego Gminy Lubaczów oraz miejscowych planów zagospodarowania przestrzennego obowiązujących na terenie gminy Lubaczów, Rada Gminy Lubaczów, 2010 r.	Informacje nt. zagospodarowania przestrzennego gminy, przeznaczenia gruntów itp.	Średnia wartość informacji pomocna przy weryfikacji zagrożeń inwestycyjnych oraz ogólnym opisie obszaru	Uchwała nr LIV/510/2010 Rady Gminy Lubaczów z dnia 12 listopada 2010 r.: http://www.bip.lubaczow.com.pl/index2.php?page=positiongm.php&id=309&under=10&grp=2

Lp.	Typ informacji	Dane referencyjne	Zakres informacji	Wartość informacji	Źródło dostępu do danych
28.	Plany/programy/strategie/projekty	Uchwała nr VIII/33/03 Rady Gminy Wielkie Oczy z dnia 9 października 2003 r., o uchwaleniu Miejscowego Planu Zagospodarowania Przestrzennego – „Bihale II”	Informacje nt. zagospodarowania przestrzennego gminy, przeznaczenia gruntów itp.	Niska wartość informacji pomocna przy weryfikacji zagrożeń inwestycyjnych oraz ogólnym opisie obszaru	Uchwała nr VIII/33/03 Rady Gminy Wielkie Oczy: http://wielkieoczy.bip.gmina.pl/index.php?id=212&a=220&n_id=557
29.	Plany/programy/strategie/projekty	Uchwała Nr VIII/27/03 Rady Gminy w Wielkich Oczach z dn. 09.10.2003 r. o uchwaleniu Miejscowego Planu Zagospodarowania Przestrzennego "ŁUKAWIEC - V"	Informacje nt. zagospodarowania przestrzennego gminy, przeznaczenia gruntów itp.	Niska wartość informacji pomocna przy weryfikacji zagrożeń inwestycyjnych oraz ogólnym opisie obszaru	Uchwała Nr VIII/27/03 Rady Gminy w Wielkich Oczach: http://wielkieoczy.bip.gmina.pl/index.php?id=212&a=220&n_id=551
30.	Plany/programy/strategie/projekty	Plan odnowy miejscowości Majdan Lipowiecki na lata 2010-2017, Plan Odnowy Miejscowości Majdan Lipowiecki powstał przy aktywnym udziale mieszkańców, Rady Sołeckiej, radnych, sołtysa oraz władz samorządowych Urzędu Gminy w Wielkich Oczach, Załącznik do Uchwały Nr IX/46/2011 Rady Gminy Wielkie Oczy z dnia 18 sierpnia 2011 r.	Informacje nt. środowiska przyrodniczego analizowanego terenu oraz zaplanowanych celów rozwojowych	Niska wartość informacji ze względu na brak danych nt. obszaru PLH180024; dane przydatne do opisu ogólnego obszaru	plik dostępny na stronie internetowej: http://wielkieoczy.bip.gmina.pl/upload/POM%20Majdan%20Lipowiecki.pdf

Lp.	Typ informacji	Dane referencyjne	Zakres informacji	Wartość informacji	Źródło dostępu do danych
31.	Plany/programy/strategie/projekty	Plan Urządzenia Lasu dla Nadleśnictwa Lubaczów, Regionalna Dyrekcja Lasów Państwowych w Krośnie, obowiązuje od 01.01.2009 do 31.12.2018 r.	Informacje nt. środowiska przyrodniczego analizowanego terenu oraz zaplanowanych celów gospodarczych	Materiał pomocniczy przy realizacji prac terenowych i opisie obszaru Natura 2000, w tym – przedmiotów ochrony	plik dostępny na stronie internetowej: http://bip.lasy.gov.pl/pl/bip/dg/rdlp_krosno/nadl_lubaczow/plan_urzadzania_lasu
32.	Prognoza oddziaływania Planu urządzenia lasu dla Nadleśnictwa Lubaczów na środowisko	21. Prognoza oddziaływania Planu urządzenia lasu dla Nadleśnictwa Lubaczów na środowisko, Regionalna Dyrekcja Lasów Państwowych w Krośnie, Opracowanie Biuro Urządzania Lasu i Geodezji Leśnej, Oddział w Przemysłu, obowiązuje od 01.01.2009 – 31.12.2018	Informacje nt. środowiska przyrodniczego analizowanego terenu oraz zaplanowanych celów gospodarczych	Materiał pomocniczy przy realizacji prac terenowych i opisie obszaru Natura 2000, w tym – przedmiotów ochrony	plik dostępny na stronie internetowej: http://bip.lasy.gov.pl/pl/bip/dg/rdlp_krosno/nadl_lubaczow/plan_urzadzania_lasu
33.	Plan Urządzenia Lasu Nadleśnictwa Radymno	22. Plan Urządzenia Lasu Nadleśnictwa Radymno, Regionalna Dyrekcja Lasów Państwowych w Krośnie, sporządzony na lata 2007 do 2016	Informacje nt. środowiska przyrodniczego analizowanego terenu oraz zaplanowanych celów gospodarczych	Materiał pomocniczy przy realizacji prac terenowych i opisie obszaru Natura 2000, w tym – przedmiotów ochrony	plik dostępny na stronie internetowej: http://bip.lasy.gov.pl/pl/bip/dg/rdlp_krosno/nadl_lubaczow/plan_urzadzania_lasu

Należy wymienić wszystkie źródła informacji wykorzystane w procesie opracowywania PZO. Podać należy pełną literaturę opublikowaną, dane nieopublikowane oraz informacje ustne.

2.2. Ogólna charakterystyka obszaru

Obszar obejmuje fragment krajobrazu leśno-łąkowego wykształconego wzdłuż cieków wodnych i w wilgotnych zagłębieniach. Ponad 80% obszaru zajmują lasy: liściaste (grądy i kilka rodzajów łągów) - 46%, mieszane – 41% i iglaste – 5%. Łąki zajmują 3% powierzchni, a siedliska rolnicze – 5%. W Załączniku II Dyrektywy Siedliskowej wymienione jest występujące tu licznie ponikło kraińskie - *Eleocharis carniolica* - 200 osobników. Gatunek ten znajduje się na północnej granicy zasięgu i jest to jedyne jego stanowisko niżowe w Polsce. Na łąkach ostoi stwierdzono również cenne gatunki roślin i motyli, w tym 4 gatunki z Załącznika II Dyrektywy Siedliskowej: Modraszek teleius, Czerwończyk nieparek, Modraszek nausitous oraz Przeplątka aurinia. Dla tego ostatniego gatunku ostoja Łukawiec jest kluczowym obszarem ochronnym na Podkarpaciu. Na terenie obszaru występuje 7 typów siedlisk z zał. I, w tym: priorytetowe bory i lasy bagienne oraz łągi wierzbowe, topolowe, olszowe i jesionowe i dodatkowo m.in. zmiennowilgotne łąki trzęślicowe czy łągowe lasy dębowo-wiązowo-jesionowe. (źródło: Nadleśnictwo Lubaczów).

Inne formy ochrony przyrody

Obszar pokrywa się z inną formą ochrony tzn.: rezerwatem przyrody Moczary. Rezerwat znajdujący się na terenie gminy Wielkie Oczy w województwie podkarpackim, został utworzony w celu ochrony stanowiska czosnku siatkowatego występującego w runie grądu subkontynentalnego. Zwykle spotkać go można w górach, m.in. w Bieszczadach. Na terenie rezerwatu stanowisko czosnku siatkowatego zajmuje ok. 4 ha i liczy kilkadziesiąt tysięcy osobników. Ma ono tu charakter reliktu polodowcowego z okresu borealnego. Z osobliwości florystycznych możemy tu także zobaczyć groszek wschodniokarpacki i kilka gatunków storczyków. Rezerwat położony jest przy drodze leśnej biegnącej od szosy Łukawiec – Wielkie Oczy do Czerniawki (źródło: www.zielonepodkarpacie.pl oraz <http://www.lubaczow.krosno.lasy.gov.pl/>).

Klimat

Według regionalizacji Trampler i in. (1990), obszar znajduje się w środkowopolskiej strefie klimatycznej, makroregionie Wyżyny Małopolskiej. Z kolei według regionalizacji klimatycznej Wosia (1999), położony jest na terenie Regionu Zamojsko-Przemyskiego (XXVIII), dla którego charakterystyczna jest, w porównaniu z innymi regionami, najmniejsza liczba dni z pogodą umiarkowaną ciepłą (dni takich jest w roku 122) oraz jednocześnie z dużym zachmurzeniem (38 dni). Rzadziej pojawiają się dni chłodne, których jest średnio w roku około 30. Częściej niż w innych regionach pojawiają się dni z pogodą bardzo ciepłą, słoneczną lub z niewielkim zachmurzeniem i opadem (Woś 1999).

Według Okołowicza (1978), obszar położony jest w Regionie Sandomierskim, gdzie klimat cechują głównie wpływy kontynentalne przy słabym modyfikującym wpływie gór.

Średnia temperatura roczna zwykle zamyka się tu w przedziale od +6oC do +9oC. Najcieplejszym miesiącem jest lipiec, najchłodniejszym styczeń bądź luty. Absolutne maksymalne temperatury powietrza dochodzą do +32,1oC, a absolutne minimalne temperatury powietrza do – 38,4oC. Średnia długość termicznego okresu wegetacyjnego wynosi 190-220 dni. Początek okresu wegetacyjnego rozpoczyna się średnio około 10 kwietnia, natomiast koniec przypada na 25 października. Roczne sumy opadów atmosferycznych dla krainy, w której położone jest Nadleśnictwo, wynoszą 600-750 mm. Największe opady występują w miesiącach letnich, w tym też okresie najczęściej zdarzają się opady burzowe, ekstremalne. Liczba dni z opadami śniegu wynosi średnio 45. Potencjalny okres występowania opadów śnieżnych wynosi między 145 a 150 dni. Pokrywa śnieżna potencjalnie zalegać może 115 dni, średnio można ją zanotować przez około 75 dni (Nar. Atlas Polski 1978).

Regionalizacja fizjograficzna i botaniczna

Według fizjograficznego podziału Kondrackiego (2000), obszar Łukawiec należy do:

- megaregionu: region karpacki;
- prowincji: Karpaty Zachodnie z Podkarpaciem Zachodnim i Północnym;
- podprowincja: Podkarpacie Północne;
- makroregion: Kotlina Sandomierska;
- mezoregion: Płaskowyż Tarnogrodzki.



Lokalizacja obszaru na tle makroregionu i mezoregionu wedle fizjograficznego podziału Kondrackiego.

Według podziału geobotanicznego (Matuszkiewicz 2008) obszar mieści się w prowincji karpackiej, w Krainie Kotliny Sandomierskiej, w Okręgu Płaskowyżu Tarnogrodzkiego oraz Okręgu Przemysko-Rzeszowskiego, a dokładnie w podokręgu łukawicko-sieniawskim oznaczonym kodem C.8.6.d oraz podokręgu laszeckim – kod: C.8.7.c.

Położenie w obrębie jednostek regionalizacji przyrodniczo-leśnej (Trampler i in. 1990):

Kraina: Małopolska VI; Dzielnicza: Roztocza VI.5; Mezoregion: Roztocza Środkowego VI.5.b;

Dzielnicza: Niziny Sandomierskiej VI.10; Mezoregion: Puszczy Solskiej VI.10.c

Dzielnica: Wysoczyzn Sandomierskich VI.11; Mezoregion: Płaskowyżu Tarnogrodzkiego VI.11.c.

Hydrologia

Pod względem hydrologicznym obszar Natura 2000 Łukawiec w całości zlokalizowany jest w prawobrzeżnej zlewni rzeki San. Przez obszar przepływają następujące ciek wodne: Łukawiec, Czerniawka, Groń, Grodzisko, Kacze Doły i Młaga.

W granicach powiatu lubaczowskiego oraz na terenie występowania obszaru Natura 2000 zlokalizowany jest zbiornik wód podziemnych: czwartorzędowy GZWP 428 Dolina Kopalna Biłgoraj - Lubaczów. GZWP 428 obejmuje swoim zasięgiem gminy: Oleszyce (ujęcia Sucha Wola, Borchów), Lubaczów (ujęcie Mokrzyca), Lubaczów miasto, Cieszanów.

Wielkość zasobów wód powierzchniowych jest niestabilna, problemem jest też ich dyspozycyjność wynikająca ze zróżnicowania warunków hydrologicznych w poszczególnych latach i dużej zmienności w czasie. W ciągu roku maksymalny odpływ w rzekach występuje w miesiącach marzec-kwiecień, minimalny we wrześniu. Wezbrania są wynikiem roztopów lub intensywnych opadów. Głównym zagrożeniem dla wód jest nieuporządkowana gospodarka ściekowa na terenach wiejskich oraz spływy powierzchniowe substancji biogenych z terenów zabudowanych i rolniczych. Zapobieganie tego rodzaju zanieczyszczeniom jest niezbędne dla ochrony cieków i zbiorników wodnych przed eutrofizacją.

Geologia i gleby

Pokrywa glebowa jest mocno zróżnicowana pod względem typologicznym. Na wyrównanych obszarach nizinnych Kotliny Sandomierskiej jako skała macierzysta dominują utwory akumulacji lodowcowej i osady akumulacji rzecznej okresu neogenu. Utwory te w obszarze nizinnym i wyżynnym uzupełniają współczesne utwory akumulacji eolicznej, utwory aluwialne i deluwialne oraz torfy i mursze. Na gruntach spotykane są typy gleb: brunatne, rdzawe, płowe, gruntowo glejowe.

Na terenie powiatu lubaczowskiego średnio 59% użytkowanych rolniczo gleb charakteryzuje się odczynem bardzo kwaśnym oraz kwaśnym, z czego 55 % wymaga wapnowania w stopniu koniecznym i potrzebnym. Analizując poszczególne gminy, największy udział gleb bardzo kwaśnych oraz kwaśnych - pH do 5,5 stwierdzono w gminach: Lubaczów- 72%.

2.3. Struktura własności i użytkowania gruntów

Typy użytków gruntowych	Typ własności	Powierzchnia użytków w ha	Udział powierzchni w obszarze [%]
Tereny rolne - Łąki i pastwiska - Łąki, pastwiska	<i>Skarb Państwa</i>	61,04	2,69
	<i>Własność komunalna</i>		
	<i>Własność prywatna</i>		
Tereny rolne – grunty orne - Grunty orne poza zasięgiem urządzeń nawadniających	<i>Skarb Państwa</i>	2,61	0,11
	<i>Własność komunalna</i>		
	<i>Własność prywatna</i>		
Tereny rolne – Obszary upraw mieszanych - Tereny zajęte głównie przez rolnictwo z dużym udziałem roślinności naturalnej	<i>Skarb Państwa</i>	0,61	0,03
	<i>Własność komunalna</i>		
	<i>Własność prywatna</i>		
Lasy i ekosystemy seminaturalne – Lasy - Lasy liściaste	<i>Skarb Państwa</i>	1048,18	46,17
	<i>Własność komunalna</i>		
	<i>Własność prywatna</i>		
Lasy i ekosystemy seminaturalne – Lasy - Lasy iglaste	<i>Skarb Państwa</i>	100,33	4,42
	<i>Własność komunalna</i>		
	<i>Własność prywatna</i>		
Lasy i ekosystemy seminaturalne – Lasy - Lasy mieszane	<i>Skarb Państwa</i>	946,01	41,67
	<i>Własność komunalna</i>		
	<i>Własność prywatna</i>		
Lasy i ekosystemy seminaturalne - Zespoły roślinności drzewiastej i krzewiastej - Lasy i roślinność krzewiasta w stanie zmian	<i>Skarb Państwa</i>	111,41	4,91
	<i>Własność komunalna</i>		
	<i>Własność prywatna</i>		

UWAGA: Dane użytkowania i pokrycia terenu z programu CORINE Land Cover 2006.

2.4. Zagospodarowanie terenu i działalność człowieka

Brak danych

Typy użytków	Typ własności	Powierzchnia objęta dopłatami UE w ha	Rodzaj dopłaty, działania/priorytetu/programu,
<i>Lasy</i>	<i>Lasy Państwowe</i>	<i>wg jednostek wdrażających</i>	<i>wg jednostek wdrażających</i>
	<i>Lasy komunalne</i>		
	<i>Lasy prywatne</i>		
<i>Sady</i>	<i>Lasy Państwowe</i>		
	<i>Lasy komunalne</i>		
	<i>Lasy prywatne</i>		
<i>Trwale użytki zielone</i>	<i>Lasy Państwowe</i>		
	<i>Lasy komunalne</i>		
	<i>Lasy prywatne</i>		
<i>Wody</i>	<i>Lasy Państwowe</i>		
	<i>Lasy komunalne</i>		
	<i>Lasy prywatne</i>		
<i>Tereny zadrzewione lub zakrzewione</i>	<i>Lasy Państwowe</i>		
	<i>Lasy komunalne</i>		
	<i>Lasy prywatne</i>		
<i>Inne</i>	<i>Lasy Państwowe</i>		
	<i>Lasy komunalne</i>		
	<i>Lasy prywatne</i>		

2.5. Istniejące i projektowane plany/programy/projekty dotyczące zagospodarowania przestrzennego

W tej części należy podać informację o przyjętych wdrażanych i projektowanych planach/programach/projektach, które mogą mieć wpływ na przedmioty ochrony. „Przez tytuł opracowania należy rozumieć pełną nazwę, nr aktu prawnego, organ ustanawiający/wydający, a w przypadku aktów publikowanych także miejsce publikacji, nr i poz.”.

Lp.	Tytuł opracowania	Instytucja odpowiedzialna za przygotowanie planu/programu/wdrażanie projektu	Ustalenia planu/programu/projektu u mogące mieć wpływ na przedmioty ochrony	Przedmioty ochrony objęte wpływem opracowania	Ustalenia dot. działań minimalizujących lub kompensujących
1.	Plan zagospodarowania przestrzennego województwa podkarpackiego, Zarząd Województwa Podkarpackiego, Podkarpackie Biuro Planowania Przestrzennego w Rzeszowie, 2002	Podkarpackie Biuro Planowania Przestrzennego w Rzeszowie	Brak ustaleń – zbyt duża ogólność informacji oraz brak odniesienia się do obszaru Natura 2000 – brak wrysowanych granic obszaru Łukawiec PLH180024 na rysunek Planu	Zakres Planu obejmuje lokalizacyjnie wszystkie przedmioty ochrony	Brak
2.	Program Ochrony Środowiska województwa podkarpackiego na lata 2012 – 2015 z perspektywą do 2019 r., Sporządzający: Zarząd Województwa Podkarpackiego, Wykonawca: Podkarpackie Biuro	Zarząd Województwa Podkarpackiego	„Ochrona różnorodności biologicznej i krajobrazu oraz zrównoważony rozwój lasów – cele krótkookresowe - Opracowanie planów ochrony parków narodowych, rezerwatów przyrody, parków krajobrazowych, obszarów Natura 2000 Bieszczady i	Zakres Planu obejmuje lokalizacyjnie wszystkie przedmioty ochrony	Brak „nie przewiduje się znaczących oddziaływań na cele i przedmioty ochrony obszarów Natura 2000”.

Lp.	Tytuł opracowania	Instytucja odpowiedzialna za przygotowanie planu/programu/wdrażanie projektu	Ustalenia planu/programu/projektu mogące mieć wpływ na przedmioty ochrony	Przedmioty ochrony objęte wpływem opracowania	Ustalenia dot. działań minimalizujących lub kompensujących
	Planowania Przestrzennego w Rzeszowie, Rzeszów 2013		Ostoja Magurska, planów zadań ochronnych dla obszarów Natura 2000, a także metod ochrony siedlisk przyrodniczych oraz gatunków, które są zagrożone”.		
3.	Program Ochrony Środowiska powiatu Lubaczowskiego na lata 2012 – 2015 z perspektywą do 2019 roku wraz z Prognozą Oddziaływania na Środowisko, Zarząd Powiatu w Lubaczowie, Opracowano w Wydziale Rolnictwa, Geodezji, Leśnictwa i Ochrony Środowiska w Starostwie Powiatowym w Lubaczowie pod kierunkiem Bogdana Skibińskiego Naczelnika Wydziału Rolnictwa, Geodezji,	Starostwo Powiatowe w Lubaczowie	„Zagrożenia: Wszystkie siedliska <i>Eleocharis carniolica</i> - Ponikło kraińskie są pochodzenia antropogenicznego. Bezpośredniego zagrożenia zniszczeniem stanowisk w chwili obecnej nie ma. Zagrożeniem dla istnienia ponikła jest postępująca sukcesja. Największym zagrożeniem dla łąk trzęślicowych jest obecnie ich zarastanie, w nieco mniejszym stopniu spadek poziomu wód gruntowych. Zagrożeniem	Zakres Programu obejmuje lokalizacyjnie wszystkie przedmioty ochrony	Brak

Lp.	Tytuł opracowania	Instytucja odpowiedzialna za przygotowanie planu/programu/wdrażanie projektu	Ustalenia planu/programu/projektu mogące mieć wpływ na przedmioty ochrony	Przedmioty ochrony objęte wpływem opracowania	Ustalenia dot. działań minimalizujących lub kompensujących
	Leśnictwa i Ochrony Środowiska, z zespołem autorskim, Lubaczów 2012		potencjalnym jest włączenie tych obszarów do programu zalesień.”		
4.	Program Ochrony Środowiska Gminy Wielkie Oczy, Opracowanie: OBB Bogusław Bzdak, grudzień 2004	Urząd Gminy Wielkie Oczy	Brak ustaleń wpływających na przedmioty ochrony obszaru Natura 2000	Zakres Programu obejmuje lokalizacyjnie wszystkie przedmioty ochrony	Brak
5.	Strategia rozwoju województwa podkarpackiego na lata 2007-2020, Zarząd Województwa Podkarpackiego, Rzeszów, sierpień 2010	Zarząd Województwa Podkarpackiego	Brak ustaleń wpływających na przedmioty ochrony obszaru Natura 2000	Zakres Strategii obejmuje lokalizacyjnie wszystkie przedmioty ochrony	Brak
6.	Strategia rozwoju województwa – podkarpackie 2020, Samorząd Województwa Podkarpackiego, Wydawca: Urząd Marszałkowski Województwa	Urząd Marszałkowski Województwa Podkarpackiego	Brak ustaleń wpływających na przedmioty ochrony obszaru Natura 2000	Zakres Strategii obejmuje lokalizacyjnie wszystkie przedmioty ochrony	Brak

Lp.	Tytuł opracowania	Instytucja odpowiedzialna za przygotowanie planu/programu/wdrażanie projektu	Ustalenia planu/programu/projektu u mogące mieć wpływ na przedmioty ochrony	Przedmioty ochrony objęte wpływem opracowania	Ustalenia dot. działań minimalizujących lub kompensujących
	Podkarpackiego, Departament Rozwoju Regionalnego, Rzeszów, sierpień 2013				
7.	Strategia rozwoju powiatu lubaczowskiego, Wydział Promocji i Rozwoju Gospodarczego, grudzień 1999 Lubaczów	Starostwo Powiatowe w Lubaczowie	Brak ustaleń wpływających na przedmioty ochrony obszaru Natura 2000	Zakres Strategii obejmuje lokalizacyjnie wszystkie przedmioty ochrony	Brak
8.	Strategia rozwoju gminy Lubaczów na lata 2007-2015, Opracowanie: Przemyska Agencja Rozwoju Regionalnego S.A., ul. Rynek 26, 37-700 Przemyśl, Lubaczów, sierpień 2007 r.	Urząd Gminy Lubaczów	Brak ustaleń wpływających na przedmioty ochrony obszaru Natura 2000	Zakres Programu obejmuje występowanie zmiennowilgotnych łąk trzęślicowych, torfowisk przejściowych i trzęsawisk, czerwończyka nieparka, przeplatkę aurinię, modraszka telejusa	Brak
9.	Uchwała nr VIII/33/03 Rady Gminy Wielkie Oczy z dnia 9 października 2003 r., o uchwalenie Miejscowego	Urząd Gminy Wielkie Oczy	Brak ustaleń wpływających na przedmioty ochrony obszaru Natura 2000	Zakres Planu nie obejmuje zakresu Natury 2000	Brak

Lp.	Tytuł opracowania	Instytucja odpowiedzialna za przygotowanie planu/programu/wdrażanie projektu	Ustalenia planu/programu/projektu mogące mieć wpływ na przedmioty ochrony	Przedmioty ochrony objęte wpływem opracowania	Ustalenia dot. działań minimalizujących lub kompensujących
	Planu Zagospodarowania Przestrzennego – „Bihale II”				
10.	Uchwała Nr VIII/27/03 Rady Gminy w Wielkich Oczach z dn. 09.10.2003 r. o uchwaleniu Miejscowego Planu Zagospodarowania Przestrzennego "ŁUKAWIEC - V"	Urząd Gminy Wielkie Oczy	Brak ustaleń wpływających na przedmioty ochrony obszaru Natura 2000	Zakres Planu nie obejmuje zakresu Natury 2000	Brak
11.	Plan odnowy miejscowości Majdan Lipowiecki na lata 2010-2017, Plan Odnowy Miejscowości Majdan Lipowiecki powstał przy aktywnym udziale mieszkańców, Rady Sołeckiej, radnych, sołtysa oraz władz samorządowych Urzędu Gminy w Wielkich Oczach, Załącznik do	Urząd Gminy Wielkie Oczy	Brak ustaleń wpływających na przedmioty ochrony obszaru Natura 2000	Zakres Planu nie obejmuje zakresu Natury 2000	Brak

Lp.	Tytuł opracowania	Instytucja odpowiedzialna za przygotowanie planu/programu/wdrażanie projektu	Ustalenia planu/programu/projektu u mogące mieć wpływ na przedmioty ochrony	Przedmioty ochrony objęte wpływem opracowania	Ustalenia dot. działań minimalizujących lub kompensujących
	Uchwały Nr IX/46/2011 Rady Gminy Wielkie Oczy z dnia 18 sierpnia 2011 r.				
12.	Plan Urządzenia Lasu dla Nadleśnictwa Lubaczów, Regionalna Dyrekcja Lasów Państwowych w Krośnie, obowiązuje od 01.01.2009 do 31.12.2018 r.	Nadleśnictwo Lubaczów	„Wniosek: Plan urządzenia lasu dla Nadleśnictwa Lubaczów nie wpływa znacząco negatywnie na środowisko, w tym również na cele ochrony i integralność obszarów oraz spójność sieci Natura 2000”.	Zakres obejmuje lokalizacyjnie wszystkie przedmioty ochrony	Brak
13.	21. Prognoza oddziaływania Planu urządzenia lasu dla Nadleśnictwa Lubaczów na środowisko, Regionalna Dyrekcja Lasów Państwowych w Krośnie, Opracowanie Biuro Urządzania Lasu i Geodezji Leśnej, Oddział w Przemyślu, obowiązuje od 01.01.2009 – 31.12.2018	Nadleśnictwo Lubaczów	„Wniosek: Plan urządzenia lasu dla Nadleśnictwa Lubaczów nie wpływa znacząco negatywnie na środowisko, w tym również na cele ochrony i integralność obszarów oraz spójność sieci Natura 2000”.	Zakres obejmuje lokalizacyjnie wszystkie przedmioty ochrony	Brak

Lp.	Tytuł opracowania	Instytucja odpowiedzialna za przygotowanie planu/programu/wdrażanie projektu	Ustalenia planu/programu/projektu mogące mieć wpływ na przedmioty ochrony	Przedmioty ochrony objęte wpływem opracowania	Ustalenia dot. działań minimalizujących lub kompensujących
14.	22. Plan Urządzenia Lasu Nadleśnictwa Radymno, Regionalna Dyrekcja Lasów Państwowych w Krośnie, sporządzony na lata 2007 do 2016,	Nadleśnictwo Lubaczów	„Wniosek: Plan urządzenia lasu dla Nadleśnictwa Lubaczów nie wpływa znacząco negatywnie na środowisko, w tym również na cele ochrony i integralność obszarów oraz spójność sieci Natura 2000”.	Zakres obejmuje lokalizacyjnie wszystkie przedmioty ochrony	Brak

UWAGA: Dane te należy także przekazać w rastrowej warstwie informacyjnej systemów informacji przestrzennej GIS zgodnie z wymaganiami zawartymi w pkt 13.