



Fundusze Europejskie
Infrastruktura i Środowisko



Unia Europejska
Fundusz Spójności



Plan zadań ochronnych dla obszaru Natura 2000

Las Niegłowicki PLH180040

w województwie podkarpackim

**Wykonawca:
Dominik Wróbel**

**na zlecenie Regionalnej Dyrekcji Ochrony Środowiska
w Rzeszowie
2018 r.**

Autor:

Dominik Wróbel – koordynator projektu PZO, ekspert botanik

SPIS TREŚCI

1. Etap wstępny pracy nad Planem.....	4
1.1. Informacje ogólne	4
1.2. Ustalenie terenu objętego Planem	5
1.3. Mapa obszaru Natura 2000	6
1.3.1 Mapa obszaru Natura 2000 objętego Planem.....	6
1.3.2 Opis granic obszaru Natura 2000 objętego Planem	7
1.4. Opis założeń do sporządzenia Planu	10
1.5. Przedmioty ochrony wg obowiązującego SDF (stan na dzień 23 czerwca 2018 r.)	13
1.6. Kluczowe instytucje/osoby dla obszaru i zakres ich odpowiedzialności.....	13
1.7. Zespół Lokalnej Współpracy.....	14
2. Etap II Opracowanie projektu Planu	15
Moduł A.....	15
2.1. Informacja o obszarze i przedmiotach ochrony	15
2.2. Ogólna charakterystyka obszaru	17
2.3. Struktura własności i użytkowania gruntów	18
2.4. Zagospodarowanie terenu i działalność człowieka	18
2.5. Istniejące i projektowane plany/programy/projekty dotyczące zagospodarowania przestrzennego.....	18
2.6. Informacja o przedmiotach ochrony objętych Planem wraz z zakresem prac terenowych – dane zweryfikowane	19
2.6.1. Typy siedlisk przyrodniczych.....	19
2.6.2. Gatunki roślin i ich siedliska występujące na terenie obszaru	22
2.6.3. Gatunki zwierząt i ich siedliska występujące na terenie obszaru.....	22



Fundusze Europejskie
Infrastruktura i Środowisko



Unia Europejska
Fundusz Spójności



Dokumentacja Planu zadań ochronnych dla obszaru Natura 2000 Las Niegłowicki PLH180040 w województwie podkarpackim

1. Etap wstępny pracy nad Planem

1.1. Informacje ogólne

Nazwa obszaru	Las Niegłowicki
Kod obszaru	PLH180040
Opis granic obszaru	Numeryczny wektor granic GIS
SDF	Załącznik nr 1 (plik PDF Standardowego Formularza Danych)
Położenie	województwo podkarpackie, powiat jasielski, gmina Jasło, miejscowości: Brzyście i Niegłowice oraz miasto Jasło
Powierzchnia obszaru (w ha)	30,76
Status prawny	Obszar zatwierdzony jako obszar mający znaczenie dla Wspólnoty decyzją Komisji Europejskiej 2011/64/UE [decyzja Komisji z dnia 10 stycznia 2011 r. w sprawie przyjęcia na mocy dyrektywy Rady 92/43/EWG czwartego zaktualizowanego wykazu terenów mających znaczenie dla Wspólnoty składających się na kontynentalny region biogeograficzny, notyfikowana jako dokument nr C(2010) 9669; Dziennik Urzędowy Unii Europejskiej L 33/146 z 08.02.2011]. Aktualny status prawny, powierzchnia obszaru oraz jego współrzędne geograficzne regulowane są na mocy Decyzji Wykonawczej Komisji (UE) 2018/43 z dnia 12 grudnia 2017 r. w sprawie przyjęcia jedenastego zaktualizowanego wykazu terenów mających znaczenie dla Wspólnoty składających się na kontynentalny region biogeograficzny [notyfikowana jako dokument nr C(2017) 8260].
Termin przystąpienia do sporządzenia Planu	28-05-2018
Termin zatwierdzenia Planu	
Koordynator Planu	Dominik Wróbel, pterido@interia.pl , tel. 503765895
Planista Regionalny	Barbara Antosyk, (17) 785-00-44, wew. 666, barbara.antosyk.rzeszow@rdos.gov.pl
Sprawujący nadzór	Regionalny Dyrektor Ochrony Środowiska w Rzeszowie, al. Józefa Piłsudskiego 38, 35-001 Rzeszów; Tel: (17) 785-00-44; fax: (17) 852-11-09; e-mail: sekretariat.rzeszow@rdos.gov.pl



Fundusze Europejskie
Infrastruktura i Środowisko



Unia Europejska
Fundusz Spójności



1.2. Ustalenie terenu objętego Planem

Lp.	Nazwa krajowej formy ochrony przyrody lub nadleśnictwa, pokrywającej/go się z obszarem, która/e może powodować wyłączenie części terenu ze sporządzania <i>Planu</i>	Dokument planistyczny	Uzasadnienie wyłączenia części terenu ze sporządzania PZO	Powierzchnia krajowej formy ochrony przyrody lub nadleśnictwa pokrywająca się z obszarem [ha]
1.	-	-	-	-

Teren objęty PZO: cały obszar Natura 2000 Las Niegłowicki PLH180040 o pow. 30,76 ha



Fundusze Europejskie
Infrastruktura i Środowisko

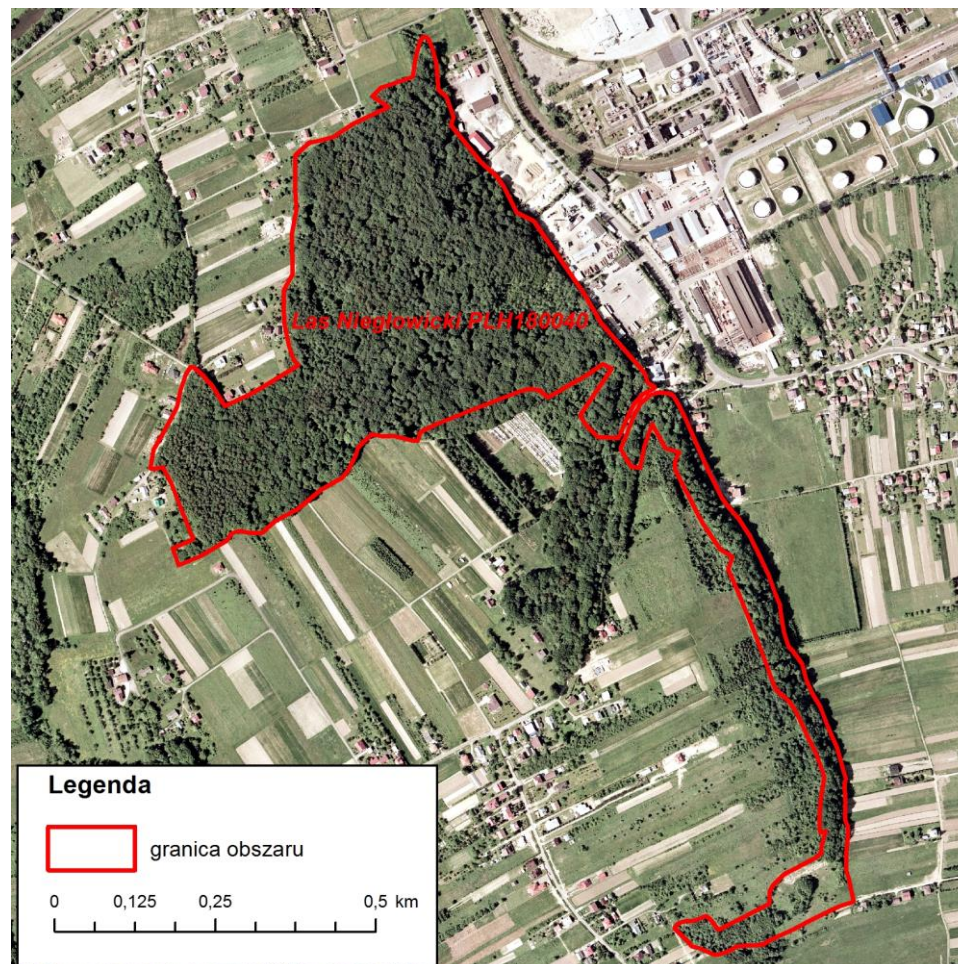


Unia Europejska
Fundusz Spójności



1.3. Mapa obszaru Natura 2000

1.3.1 Mapa obszaru Natura 2000 objętego Planem





Fundusze Europejskie
Infrastruktura i Środowisko



Unia Europejska
Fundusz Spójności



1.3.2 Opis granic obszaru Natura 2000 objętego Planem

Sporządzono w oparciu o układ współrzędnych płaskich prostokątnych PL-1992, zgodnie z § 3 ust. 1 pkt. 4 rozporządzenia Rady Ministrów z dnia 15 października 2012 r. w sprawie państwowego systemu odniesień przestrzennych (Dz. U. poz. 1247).

Lp	Y	X
Enklawa 1		
1	208432,96	676837,90
2	208355,14	676872,27
3	208329,27	676884,63
4	208305,32	676896,60
5	208291,04	676906,64
6	208271,15	676923,64
7	208264,91	676927,58
8	208244,88	676940,24
9	208208,97	676958,78
10	208183,48	676970,37
11	208155,09	676980,02
12	208138,49	676987,36
13	208118,79	676989,68
14	208094,85	676993,54
15	208073,22	677000,88
16	208064,53	677008,60
17	208045,99	677021,73
18	208020,50	677028,68
19	207998,10	677038,72
20	207987,21	677045,48
21	207978,79	677050,70

22	207951,37	677060,74
23	207914,49	677076,57
24	207880,50	677085,84
25	207866,99	677090,09
26	207859,65	677088,16
27	207844,97	677088,93
28	207830,30	677089,70
29	207803,26	677088,93
30	207793,03	677092,79
31	207772,17	677093,18
32	207747,84	677090,09
33	207725,44	677090,09
34	207711,54	677094,34
35	207675,24	677102,06
36	207667,90	677078,89
37	207649,36	677040,27
38	207632,37	677008,60
39	207616,53	676973,07
40	207608,23	676960,71
41	207607,46	676951,44
42	207607,07	676932,52
43	207606,30	676921,32
44	207597,03	676903,94

45	207593,17	676891,97
46	207593,56	676883,47
47	207602,44	676862,62
48	207605,91	676849,87
49	207611,71	676845,62
50	207634,11	676822,84
51	207641,83	676828,63
52	207644,92	676838,67
53	207646,08	676853,73
54	207651,10	676865,71
55	207653,80	676871,89
56	207648,01	676878,45
57	207631,79	676891,20
58	207653,03	676934,45
59	207670,80	676968,82
60	207673,89	676971,14
61	207690,49	676971,14
62	207698,99	676975,39
63	207712,89	676987,75
64	207715,20	676990,64
65	207720,62	676997,40
66	207730,00	677016,01
67	207743,60	677042,97



Fundusze Europejskie
Infrastruktura i Środowisko



Unia Europejska
Fundusz Spójności



68	207751,90	677052,24
69	207758,46	677051,86
70	207775,07	677055,72
71	207785,11	677059,19
72	207783,18	677050,70
73	207789,36	677049,15
74	207803,46	677048,77
75	207830,88	677050,31
76	207869,50	677056,49
77	207888,03	677051,08
78	207905,41	677043,75
79	207929,16	677031,77
80	207946,16	677024,82
81	207970,49	677013,62
82	207973,93	677011,31
83	207988,25	677001,65
84	208003,70	676982,73
85	208016,45	676976,16
86	208039,43	676968,44
87	208097,55	676946,81
88	208115,31	676939,86
89	208154,71	676924,02
90	208193,33	676906,64
91	208212,25	676913,60
92	208217,66	676905,87
93	208224,22	676894,67
94	208238,13	676885,02
95	208251,62	676876,02

96	208268,25	676864,93
97	208347,61	676824,77
98	208360,36	676823,61
99	208375,81	676830,18
100	208381,99	676808,94
101	208419,83	676788,08
102	208384,69	676776,11
103	208351,09	676769,54
104	208352,63	676756,80
105	208362,68	676749,46
106	208381,60	676739,42
107	208404,77	676749,07
108	208429,87	676758,73
109	208451,89	676770,32
110	208463,47	676783,83
111	208468,49	676798,51
112	208467,34	676815,50
113	208463,09	676822,07
114	208450,73	676828,63
115	208432,96	676837,90

Enklawa 2

116	208576,81	676709,46
117	208509,34	676767,67
118	208499,39	676776,11
119	208483,94	676781,51
120	208476,99	676792,33
121	208474,29	676788,85
122	208465,40	676772,63

123	208450,73	676759,89
124	208432,58	676751,01
125	208397,82	676735,94
126	208398,21	676720,50
127	208399,75	676704,66
128	208417,13	676685,35
129	208432,96	676676,47
130	208442,62	676682,26
131	208477,38	676705,82
132	208506,32	676725,43
133	208513,20	676712,31
134	208507,98	676703,76
135	208503,61	676697,76
136	208496,58	676688,10
137	208483,29	676664,84
138	208471,49	676644,02
139	208463,12	676629,23
140	208461,49	676625,48
141	208472,58	676613,07
142	208474,64	676598,17
143	208470,01	676579,67
144	208442,27	676510,83
145	208419,15	676451,24
146	208407,34	676427,60
147	208393,71	676423,06
148	208394,28	676412,76
149	208401,17	676384,76
150	208400,75	676381,27



Fundusze Europejskie
Infrastruktura i Środowisko



Unia Europejska
Fundusz Spójności



151	208400,22	676369,57
152	208403,82	676351,73
153	208392,15	676338,71
154	208382,18	676330,16
155	208370,78	676326,84
156	208348,00	676314,97
157	208336,13	676305,48
158	208317,62	676272,72
159	208287,71	676237,12
160	208267,77	676200,57
161	208250,68	676181,10
162	208249,73	676167,81
163	208252,58	676143,13
164	208248,31	676132,68
165	208237,87	676125,56
166	208213,66	676085,21
167	208199,89	676051,03
168	208225,52	676041,54
169	208240,24	676073,35
170	208280,11	676057,21
171	208328,54	676039,17
172	208351,80	676025,87
173	208349,42	676010,21
174	208350,85	676006,89
175	208379,80	676012,11
176	208408,29	676027,77

177	208446,26	676047,71
178	208470,47	676052,93
179	208496,58	676061,95
180	208508,45	676069,55
181	208507,50	676074,30
182	208500,38	676083,79
183	208479,02	676102,78
184	208447,69	676122,24
185	208467,15	676164,02
186	208483,77	676192,50
187	208511,30	676236,65
188	208521,74	676229,53
189	208541,92	676222,88
190	208574,67	676215,76
191	208604,10	676214,33
192	208629,26	676215,28
193	208653,47	676228,58
194	208714,00	676226,68
195	208754,35	676234,75
196	208788,53	676231,90
197	208815,35	676232,41
198	208838,61	676232,85
199	208858,07	676254,69
200	208860,45	676266,08
201	208867,09	676291,24
202	208888,93	676324,94

203	208913,62	676377,64
204	208930,71	676352,95
205	208943,52	676365,29
206	208947,32	676377,64
207	208961,09	676415,61
208	208990,04	676419,88
209	209015,68	676427,00
210	209022,80	676431,75
211	209022,32	676435,55
212	209019,00	676439,82
213	209005,24	676446,47
214	208982,45	676451,69
215	208940,44	676455,01
216	208929,52	676467,83
217	208897,71	676479,22
218	208885,37	676474,48
219	208827,46	676522,42
220	208807,04	676545,21
221	208788,77	676558,03
222	208749,37	676577,49
223	208736,07	676603,60
224	208700,00	676629,23
225	208623,09	676682,40
226	208576,81	676709,46



Fundusze Europejskie
Infrastruktura i Środowisko



Unia Europejska
Fundusz Spójności



1.4. Opis założeń do sporządzenia Planu

Opis obszaru

Las Niegłowski to niewielki kompleks leśny położony w południowej części Jasła, nieopodal zabudowań rafinerii. Porasta fliszowe wzgórze, rozcięte głębokimi parowami o przebiegu wschód-zachód, leżące w widłach Wisłoki i Ropy. Zbocza od strony wschodniej są bardzo strome – ostro opadają ku terenom przemysłowym i nieużytkom, natomiast od południa i zachodu łagodnie schodzą na użytkowaną rolniczo równinę. Na otoczenie kompleksu składa się również rozproszona zabudowa, typowa dla obrzeży miast (Wróbel D. 2011. W: Rogala D., Marcela A. Obszary Natura 2000 na Podkarpaciu).

Przedmioty ochrony

Przedmiotami ochrony (wg SDF) w obszarze Natura 2000 Las Niegłowski PLH180040 są 3 typy siedlisk przyrodniczych z załącznika I Dyrektywy siedliskowej. Wymieniono je poniżej.

- Przedmiotami ochrony są następujące typy siedlisk przyrodniczych wymienionych w załączniku I Dyrektywy Rady 92/43/EWG:

9110 Kwaśne buczyny (*Luzulo-Fagenion*);

9130 Żyzne buczyny (*Dentario glandulosae-Fagenion*, *Galio odorati-Fagenion*);

9170 Grąd środkowoeuropejski i subkontynentalny (*Galio-Carpinetum*, *Tilio-Carpinetum*);

Na podstawie inwentaryzacji przewidzianej w ramach sporządzania PZO lista przedmiotów ochrony zostanie zweryfikowana i może ulec zmianie.

Plan zadań ochronnych (PZO) jest narzędziem ochrony siedlisk i gatunków stanowiących przedmiot ochrony obszaru Natura 2000. Ustalenia planu mogą jednak dotyczyć również terenów znajdujących się poza granicami obszaru, jeśli są istotne dla zachowania lub przywrócenia właściwego stanu ochrony przedmiotów ochrony oraz zachowania spójności sieci Natura 2000, w tym utrzymania korytarzy migracyjnych. Podstawowym celem opracowania projektu PZO jest szybkie podjęcie działań, niezbędnych do zachowania przedmiotów ochrony. Obowiązek sporządzenia planu zadań ochronnych dla obszaru Natura 2000 wynika z art. 28 ust. 1 ustawy z dnia 16 kwietnia 2004 r. o ochronie przyrody (Dz. U. z 2018 r., poz. 142 z późn. zm.). Szczegółowy zakres dokumentu określa rozporządzenie Ministra Środowiska z dnia 17 lutego 2010 r. w sprawie sporządzania projektu planu zadań ochronnych dla obszaru Natura 2000 (Dz. U. z 2010 r., Nr 34, poz. 186 z późn. zm.).



Fundusze Europejskie
Infrastruktura i Środowisko



Unia Europejska
Fundusz Spójności



Zakres prac koniecznych dla sporządzania projektu planu zadań ochronnych dla obszaru obejmuje:

- opisanie granic obszaru w formie wektorowej warstwy informacyjnej;
- zgromadzenie, zweryfikowanie i uzupełnienie informacji o obszarze i przedmiotach ochrony, istotnych dla ich ochrony;
- ocenę stanu ochrony przedmiotów ochrony;
- ocenę istniejących i potencjalnych zagrożeń;
- ustalenie celów działań ochronnych;
- ustalenie działań ochronnych wynikających z ustalonych celów działań ochronnych;
- ustalenie koniecznych zmian obowiązujących studiów uwarunkowań i kierunków zagospodarowania przestrzennego gmin i miejscowych planów zagospodarowania przestrzennego;
- ocenę potrzeby sporządzenia planu ochrony dla części lub całości obszaru oraz terminu jego sporządzenia;
- sporządzenie dokumentacji projektu planu zadań ochronnych w formie elektronicznej, opracowanej w formie opisu tekstowego, zestawień tabelarycznych, przedstawień graficznych, map, baz danych, w tym cyfrowych warstw informacyjnych.

PZO sporządza się w oparciu o istniejącą i możliwą do szybkiego zebrania wiedzę na temat obszaru Natura 2000. W ramach procesu planistycznego przeprowadzone zostaną niezbędne badania terenowe.

Plan zadań ochronnych sporządza się na okres 10 lat. Jest on ustanawiany zarządzeniem regionalnego dyrektora ochrony środowiska.

Skutki ustanowionego PZO dla obszaru Natura 2000 to między innymi:

- określenie zakresu rzeczowego i kosztów działań niezbędnych dla ochrony obszaru wraz z ich harmonogramem, umożliwiającym występowanie o środki na ich wykonanie;
- ustanowienie formalnych podstaw występowania o środki na wykonanie niezbędnych prac;
- podsumowanie wiedzy o obszarze i przedmiotach ochrony, służącej do późniejszego śledzenia zmian oraz określenie, w jakim zakresie wymaga uzupełnienia;
- ustalenie systemu monitorowania stanu przedmiotów ochrony, w tym skutków prowadzonych działań ochronnych;
- ułatwienie kwalifikowania przedsięwzięć/działań pod kątem możliwości wywierania negatywnego wpływu na obszar, z zastrzeżeniem, że przedsięwzięcie/działania nie ujęte w planie jako zagrożenia należy traktować jako mogące potencjalnie znacząco negatywnie oddziaływać na obszar;
- określenie „założeń ochrony obszaru” i celów planu zadań ochronnych jako „punktu odniesienia” dla ocen oddziaływania



Fundusze Europejskie
Infrastruktura i Środowisko



Unia Europejska
Fundusz Spójności



- przedsięwzięć/działań na obszar Natura 2000 oraz dla strategicznych ocen oddziaływania innych planów;
- wskazanie ryzykownych/niewłaściwych zapisów w istniejących studiach i planach z punktu widzenia ochrony obszaru;
 - jest podstawą do zastosowania w razie potrzeby art. 37 ust. 2 ustawy o ochronie przyrody;
 - uregulowanie zasad wdrażania programów rolnośrodowiskowych, które muszą być zgodne z zapisami PZO;
 - opisanie nowo znalezionych gatunków lub siedlisk, które powinny być przedmiotami ochrony w obszarze (umożliwia to m.in. stosowanie wobec nich art. 6(4) Dyrektywy siedliskowej);
 - określenie konieczności sporządzenia planu ochrony oraz zmian/modyfikacji SDF/granicy obszaru.

PZO nie jest sposobem na zwolnienie jakichkolwiek działań z obowiązujących procedur, np. PZO nie zastąpi, w stosunku do żadnych planów ani przedsięwzięć, procedury oceny oddziaływania na obszar Natura 2000.

Udział społeczeństwa w procesie planistycznym, prowadzony jest na zasadach i w trybie określonym w ustawie z dnia 3 października 2008 r. o udostępnianiu informacji o środowisku i jego ochronie, udziale społeczeństwa w ochronie środowiska oraz o ocenach oddziaływania na środowisko (Dz. U. z 2017 r., poz. 1405 z późn. zm.).

Zainteresowane osoby i instytucje będą mogły aktywnie uczestniczyć w procesie planowania jako członkowie Zespołu Lokalnej Współpracy (ZLW). Udział przedstawicieli różnych instytucji, grup społecznych i profesji pozwoli zoptymalizować proces planowania PZO. Skład ZLW będzie mógł być w dowolnym etapie prac poszerzony o osoby lub instytucje pragnące wziąć udział w procesie przygotowania projektu PZO. W pracach nad projektem PZO przewidziano co najmniej 3 spotkania Zespołu Lokalnej Współpracy, których celem będzie przedstawienie oraz przedyskutowanie zagadnień dotyczących projektu PZO.

Informacja o postępie prac, prowadzonych spotkaniach i dokonywanych uzgodnieniach będzie zamieszczana na stronie internetowej RDOŚ w Rzeszowie. Kontakt z członkami ZLW będzie utrzymywany także przez pocztę elektroniczną oraz telefonicznie. Za pośrednictwem dostępnych kanałów teleinformatycznych będzie można zapoznawać się z bieżącym stanem prac nad projektem Planu i zgłaszać uwagi i wnioski podczas procesu planistycznego.



Fundusze Europejskie
Infrastruktura i Środowisko



Unia Europejska
Fundusz Spójności



1.5. Przedmioty ochrony wg obowiązującego SDF (stan na dzień 23 czerwca 2018 r.)

1.5.1 Siedliska

Kod	Nazwa polska	Identyfikator fitosocjologiczny	Pokrycie [ha]	Re-prezen.	Pow. względna	Ocena stanu zachowania	Ocena ogólna
9110	Kwaśne buczyny	<i>(Luzulo-Fagenion)</i>	4,26	B	C	B	B
9130	Żyzne buczyny	<i>(Dentario glandulosae-Fagenion, Galio odorati-Fagenion)</i>	4,48	B	C	B	B
9170	Grąd środkowoeuropejski i subkontynentalny	<i>(Galio-Carpinetum, Tilio-Carpinetum)</i>	20,03	B	C	B	B

1.6. Kluczowe instytucje/osoby dla obszaru i zakres ich odpowiedzialności

Lp.	Instytucja/osoby	Opis istotności dla obszaru (fakultatywne)
1.	Regionalna Dyrekcja Ochrony Środowiska w Rzeszowie	Nadzór nad obszarami sieci Natura 2000, prowadzenie działań w zakresie ochrony przyrody na terenie województwa
2.	Podkarpacki Urząd Wojewódzki w Rzeszowie	Zadania planistyczne województwa
3.	Urząd Marszałkowski Województwa Podkarpackiego	Zadania planistyczne województwa
4.	Starostwo Powiatowe w Jaśle	Regionalne zadania planistyczne i zagadnienia inwestycyjne
5.	Urząd Miasta w Jaśle	Regionalne zadania planistyczne i zagadnienia inwestycyjne
6.	Urząd Gminy w Jaśle	Regionalne zadania planistyczne i zagadnienia inwestycyjne
7.	Sołectwo Brzyście	Reprezentacja interesów lokalnej społeczności
8.	Sołectwo Niegłowice	Reprezentacja interesów lokalnej społeczności
9.	Podkarpackie Biuro Planowania Przestrzennego w Rzeszowie	Regionalne zadania planistyczne i zagadnienia inwestycyjne
10.	Regionalny Zarząd Gospodarki Wodnej w Rzeszowie	Gospodarka wodna
11.	Stowarzyszenie Pracownia na rzecz Wszystkich Istot	Ochrona przyrody
12.	Fundacja Dziedzictwa i Kultury Karpat	Ochrona dziedzictwa kulturowego i przyrodniczego
13.	Podkarpackie Stowarzyszenie Rekreacji i Turystyki „Aktywni Razem”	Turystyka i rekreacja
14.	Stowarzyszenie Ruch Ekologiczny	Edukacja ekologiczna



Fundusze Europejskie
Infrastruktura i Środowisko



Unia Europejska
Fundusz Spójności



1.7. Zespół Lokalnej Współpracy

Imię i nazwisko	Funkcja	Nazwa instytucji/ grupy interesu, którą reprezentuje	Kontakt
Barbara Antosyk	Planista regionalny (zakres merytoryczny)	Regionalna Dyrekcja Ochrony Środowiska w Rzeszowie	tel. (17) 7850044 barbara.antosyk.rzeszow@rdos.gov.pl
Dominik Wróbel	Koordynator projektu Planu	Wykonawca projektu planu zadań ochronnych	tel. 503765895 pterido@interia.pl
Olimpia Bator	Asystent Planisty regionalnego	Regionalna Dyrekcja Ochrony Środowiska w Rzeszowie	tel. (17) 7850044 olimpia.bator.rzeszow@rdos.gov.pl



Fundusze Europejskie
Infrastruktura i Środowisko



Unia Europejska
Fundusz Spójności



2. Etap II Opracowanie projektu Planu

Moduł A

2.1. Informacja o obszarze i przedmiotach ochrony

Lp	Typ informacji	Dane referencyjne	Zakres informacji	Wartość informacji	Źródło dostępu do danych
1.	<i>Materiały niepublikowane</i>	Dane WZS w Rzeszowie z 2008.	Dane o występowaniu siedlisk przyrodniczych i gatunków z załączników I i II DS	Opracowanie zawiera dane o występowaniu siedlisk przyrodniczych oraz gatunków roślin i zwierząt. Dane te posłużyły do sporządzenia SDF dla obszaru.	Materiały znajdują się w posiadaniu RDOŚ w Rzeszowie
2.	<i>Plany/programy/strategie/projekty</i>	Plan Zagospodarowania Przestrzennego Województwa Podkarpackiego (uchwała nr XLVIII/522/02 Sejmiku Województwa Podkarpackiego z dnia 30 sierpnia 2002r.)	Dokument określa cele, zasady i struktury zagospodarowania przestrzennego oraz lokalizacje inwestycji celu publicznego o znaczeniu krajowym i wojewódzkim.	Informacja ogólna dotycząca przede wszystkim lokalizacji dużych przedsięwzięć infrastrukturalnych, a także wymagania w zakresie ochrony środowiska przyrodniczego	Strona PBPP http://monitoruj.podkarpackie.pl/assets/files/bazawiedzy/01.3.%20Plan%20Zagospodarowania%20Przestrzennego%20Wojewodztwa.pdf



Fundusze Europejskie
Infrastruktura i Środowisko



Unia Europejska
Fundusz Spójności



Lp	Typ informacji	Dane referencyjne	Zakres informacji	Wartość informacji	Źródło dostępu do danych
3.	<i>Plany/programy/strategie/projekty</i>	Plan Zagospodarowania Przestrzennego Województwa Podkarpackiego – Perspektywa 2030 (projekt zmiany Planu) wraz z Prognozą oddziaływania na środowisko	Dokument określa cele, zasady i struktury zagospodarowania przestrzennego oraz lokalizacje inwestycji celu publicznego o znaczeniu krajowym i wojewódzkim.	Informacja ogólna dotycząca przede wszystkim lokalizacji dużych przedsięwzięć infrastrukturalnych, a także wymagania w zakresie ochrony środowiska przyrodniczego	www.podkarpackie.pl
4.	<i>Materiały publikowane</i>	Standardowy Formularz Danych dla obszaru Natura 2000 Las Niegłowicki PLH180040	Dokument stanowiący podstawę opisu obszaru.	Informacje kluczowe z punktu widzenia planowania ochrony	Materiały dostępne na stronie http://natura2000.gdos.gov.pl

2.2. Ogólna charakterystyka obszaru

Położenie obszaru

Las Niegłowicki leży w południowej części miasta, nieopodal zabudowań rafinerii. Zajmuje niewielkie, porożcinane parowami, wzniesienie fliszowe wznoszące się na wysokość blisko 300 m n.p.m.

W podziale fizycznogeograficznym (Jerzy Kondracki: *Geografia regionalna Polski*. Warszawa: PWN, 2002) obszar zlokalizowany jest w Prowincji Karpat Zachodnich z Podkarpaciem Zachodnim i Północnym, Podprowincji Zewnętrznych Karpat Zachodnich, Makroregionie Pogórza Środkowobeskidzkiego, Mezoregionie Pogórza Jasielskiego, natomiast w podziale geobotanicznym (Jan Marek Matuszkiewicz. *Regionalizacja geobotaniczna Polski*, IGiPZ PAN, Warszawa, 2008) – w Dziale Wschodniokarpackim, Krainie Karpat Wschodnich, Okręgu Dołów Jasielsko-Sanockich, Podokręgu Jasielsko-Krośnieńskim.

Geologia

Podłoże geologiczne utworzone jest z kredowych i trzeciorzędowych osadów fliszu karpackiego, na który składają się naprzemienne, zróżnicowane warstwy piaskowców, łupków, margli i zlepieńców. Obszar znajduje się w strefie brzeżnej jednostki dukielskiej, nasuniętej na płaszczowinę śląską.

Hydrologia

Obszar należy do zlewni Wisłoki – ciekę II-rzędu, będącego prawym dopływem Wisły. Odwadniany jest przez kilka niewielkich cieków, w przewadze o charakterze okresowym.

Struktura krajobrazu

Krajobraz okolicy jest typowy dla obrzeży miast – od strony wschodniej z kompleksem sąsiadują tereny przemysłowe oraz nieużytki, od południowej i zachodniej pola uprawne. Typowa jest również rozproszona zabudowa należąca do Jasła oraz miejscowości Brzyście i Niegłowice.

Uwarunkowania społeczno-gospodarcze oraz kierunki rozwoju społecznego i gospodarczego

Grunty położone w obszarze to w przewadze lasy innej własności. Powierzchnie otwarte zajmują znikomą powierzchnię i nie odgrywają istotnej roli w szacie roślinnej.

Istniejące formy ochrony przyrody

Pomniki przyrody (2).

2.3. Struktura własności i użytkowania gruntów

Typy użytków gruntowych*	Typ własności	Powierzchnia użytków w ha	% udział powierzchni w obszarze

2.4. Zagospodarowanie terenu i działalność człowieka

Brak danych

2.5. Istniejące i projektowane plany/programy/projekty dotyczące zagospodarowania przestrzennego

Na obecnym etapie prac nad dokumentacją nie udało się ustalić zapisów w dokumentach planistycznych, które mogłyby mieć wpływ na przedmioty ochrony obszaru.



Fundusze Europejskie
Infrastruktura i Środowisko



Unia Europejska
Fundusz Spójności



Tytuł opracowania	Instytucja odpowiedzialna za przygotowanie planu/programu/wdrażanie projektu	Ustalenia planu/programu/projektu mogące mieć wpływ na przedmioty ochrony	Przedmioty ochrony objęte wpływem opracowania	Ustalenia dot. działań minimalizujących lub kompensujących

2.6. Informacja o przedmiotach ochrony objętych Planem wraz z zakresem prac terenowych – dane zweryfikowane

2.6.1. Typy siedlisk przyrodniczych

Kod	Nazwa polska	Identyfikator fitosocjologiczny ¹	Pokrycie [ha] ²	Reprezentatywność	Pow. względna	Ocena stanu zachowania	Ocena ogólna	Stopień rozpoznania
9110	Kwaśne buczyny	(<i>Luzulo-Fagenion</i>)						
9130	Żyzne buczyny	(<i>Dentario glandulosae-Fagenion</i> , <i>Galio odorati-Fagenion</i>)						
9170	Grąd środkowo-europejski i subkontynentalny	(<i>Galio-Carpinetum</i> , <i>Tilio-Carpinetum</i>)						

Kod siedliska: 9110

Nazwa typu siedliska: Kwaśne buczyny (*Luzulo-Fagenion*)

Charakterystyka: typ siedliska obejmującego środkowoeuropejskie lasy bukowe, bukowo-jodłowe (w wyższych położeniach często ze świerkiem) i jodłowe na ubogich i kwaśnych glebach, w obrębie całego zasięgu buka. W runie typowo występują tu wyraźny udział kosmatki gajowej *Luzula luzuloides*, płonnika strojnego *Polytrichum formosum*, śmiałka pociętego *Deschampsia flexuosa*, trzcinnika owłosionego



Fundusze Europejskie
Infrastruktura i Środowisko



Unia Europejska
Fundusz Spójności



Calamagrostis villosa i borówki czernicy *Vaccinium myrtillus*. Wyraźnia się kilka podtypów kwaśnych buczyn, różniących się strukturą florystyczną oraz odmienną dynamiką. Kwaśne buczyny niżowe posiadają drzewostany zwykle czysto bukowe, podczas gdy kwaśne buczyny górskie mogą być tworzone przez większą liczbę gatunków. Bardzo odmienne w stosunku do obydwu pozostałych podtypów są żyzne jedliny. Zbiorowisko to wykształca się przeważnie w reglu dolnym, rzadziej w wyższych położeniach pogórzy, na stokach o niewielkim nachyleniu. Zajmuje siedliska pod względem żyzności pośrednie między buczynami żyznymi a kwaśnymi, a wilgotniejsze od siedlisk zajmowanych przez obydwie typy buczyn.

Stan siedliska w regionie kontynentalnym, wg Raportu z Art 17DS, 2013 r.: FV

Ranga w obszarze – reprezentatywność: według standardowego formularza danych: B.

Stan zachowania w obszarze:

Zagrożenia istniejące:

Zagrożenia potencjalne:

Kod siedliska: 9130

Nazwa typu siedliska: Żyzne buczyny (*Dentario glandulosae-Fagenion*, *Galio odorati-Fagenion*)

Charakterystyka: Żyzne buczyny górskie są zwykle wysokopiennymi, zwartymi lasami o złożonej strukturze przestrzennej. Drzewostan zdominowany jest zwykle przez buka *Fagus sylvatica*, chociaż na terenie Karpat i ich przedpola lokalnie może dominować także jodła pospolita *Abies alba*. Jako domieszka może występować świerk pospolity *Picea abies*, jawor *Acer pseudoplatanus*, a w obszarach podgórskich i wyżynnych także grab *Carpinus betulus*. Krzewów jest zwykle niewiele; występować mogą takie gatunki jak: bez czarna *Sambucus nigra*, bez koralowy *Sambucus racemosa*, leszczyna *Corylus avellana*, a także wiciokrzew czarny *Lonicera nigra*. W aspektach wiosennych runa charakterystyczną grupę gatunków stanowią geofity wiosenne, przechodzące kwitnienie przed pełnym ulistnieniem buka. Należy tu między innymi żywiec gruczołowaty *Dentaria glandulosa* – gatunek charakterystyczny dla żyznej buczyny karpackiej. Prócz nich występują także: żywiec cebulkowy *Dentaria bulbifera*, zawilec gajowy *Anemone nemorosa*, a w postaci wilgotniejszej kokorycz pusta *Corydalis cava* i kokorycz pełna *Corydalis solidus*. W roślinności dna lasu znaczny udział mają też paprocie – zarówno dość rzadkie: paprotnik kolczasty *Polystichum aculeatum* i paprotnik Brauna *Polystichum braunii* i znacznie pospolitsze – narecznica samcza *Dryopteris filix-mas* czy wietlica samicza *Athyrium filix-femina*.

Stan siedliska w regionie kontynentalnym, wg Raportu z Art 17DS, 2013 r.: FV

Ranga w obszarze – reprezentatywność (według standardowego formularza): B

Stan zachowania w obszarze:

Zagrożenia istniejące:

Zagrożenia potencjalne:



Fundusze Europejskie
Infrastruktura i Środowisko



Unia Europejska
Fundusz Spójności



Kod siedliska: 9170

Nazwa typu siedliska: Grąd środkowoeuropejski i subkontynentalny (*Galio-Carpinetum*, *Tilio-Carpinetum*)

Charakterystyka: Grąd subkontynentalny jest zbiorowiskiem o złożonej, wielopoziomowej strukturze, w którym drzewostan składa się zwykle z 3 lub 4 warstw i zbudowany jest najczęściej z dębu szypułkowego *Quercus robur*, graba *Carpinus betulus*, lipy drobnolistnej *Tilia cordata* i klonu pospolitego *Acer platanoides*. W południowej części kraju znaczną domieszkę stanowi buk pospolity *Fagus sylvatica* i jodła pospolita *Abies alba*, a na południowym wschodzie także czereśnia *Cerasus avium*. Ponadto w drzewostanie występują: dąb bezszypułkowy *Quercus petraea*, klon jawor *Acer pseudoplatanus*, brzozy – brodawkowata *Betula pendula* i omszona *B. pubescens*, osika *Populus tremula* i jabłoń dzika *Malus sylvestris*, na siedliskach wilgotnych również jesion wyniosły *Fraxinus excelsior*, olsza czarna *Alnus glutinosa* oraz wiązy – górski *Ulmus glabra*, polny *U. minor* i szypułkowy *U. laevis*. Warstwa krzewów może być w różnym stopniu rozwinięta, zazwyczaj jest lepiej wykształcona na siedliskach żyzniejszych i wilgotniejszych. Oprócz podrostu drzew w jej skład wchodzi: leszczyna pospolita *Corylus avellana*, trzmieliny – pospolita *Euonymus europaea* i brodawkowata *E. verrucosa*, kruszyna pospolita *Frangula alnus*, czeremcha zwyczajna *Padus avium*, głóg jednoszyjkowy *Crataegus monogyna*, suchodrzew pospolity *Lonicera xylosteum*, kalina koralowa *Viburnum opulus* i jarzab pospolity *Sorbus aucuparia*, rzadziej inne gatunki, np. wawrzynek wilczelyko *Daphne mezereum* czy kłokoczka południowa *Staphylea pinnata*. Warstwa zielna pokrywa zwykle od 40 do 100% powierzchni płatów. W czasie aspektu wczesnowiosennego wypełniają ją takie gatunki, jak: zawilce – gajowy *Anemone nemorosa* i "żółty *A. ranunculoides*, przylaszczka pospolita *Hepatica nobilis*, groszek wiosenny *Lathyrus vernus*, kokorycze – pusta *Corydalis cava* i pełna *C. solida*, rutewka zdrojowata *Isopyrum thalictroides*, ziarnopłon wiosenny *Ficaria verna*, miodunka ćma *Pulmonaria obscura*. W przeciętnych warunkach siedliskowych do najczęściej występujących gatunków rozwijających się w okresach późniejszych należą: gwiazdnica wielkokwiatowa *Stellaria holostea*, gajowiec żółty *Galeobdolon luteum*, podagrycznik pospolity *Aegopodium podagraria*, prosownica rozpięchła *Milium effusum*, dąbrówka rozłogowa *Ajuga reptans*, czworolist pospolity *Paris quadrifolia*, przytulia (marzanka) wonna *Galium odoratum*, czerniec gronkowy *Actaea spicata*, fiołek leśny *Viola reichenbachiana*, kokoryczka wielokwiatowa *Polygonatum multiflorum*, jaskier kosmaty *Ranunculus lanuginosus*, zerwa kłosowa *Phyteuma spicatum*, narecznice – samcza *Dryopteris filix-mas* i krótkoostna *D. carhusiana*, konwalijka dwulistna *Maianthemum bifolium* i inne. Gatunkami charakterystycznymi zespołu *Tilio-Carpinetum* są: turzyca orzęsiona *Carex pilosa* i jaskier kaszubski *Ranunculus cassubicus*, a walor gatunków regionalnie wyróżniających mają: przytulinka wiosenna *Cruciata glabra*, trzmielina brodawkowata *Euonymus verrucosus* i przytulia Schultesa *Galium schultesii*. W słabo wykształconej warstwie mszystej najczęściej występują: żurawiec falisty *Atrichum undulatum*, gatunki z rodzaju krótkosz – *Brachythecium oedipodium*, *B. rutabulum*, *B. velutinum*, dzióbkiwiec *Zetterstedtia Eurhynchium angustriete*, merzyk pokrewny *Plagiomnium affine* oraz płózymerzyki – kończysty *P. cuspidatum* i fałdowany *P. undulatum*.

Stan siedliska w regionie kontynentalnym, wg Raportu z Art 17DS, 2013 r.: U1

Ranga w obszarze – reprezentatywność (według standardowego formularza): B



Fundusze Europejskie
Infrastruktura i Środowisko



Unia Europejska
Fundusz Spójności



Stan zachowania w obszarze:

Zagrożenia istniejące:

Zagrożenia potencjalne:.

2.6.2. Gatunki roślin i ich siedliska występujące na terenie obszaru

W obszarze nie stwierdzono gatunków roślin, które należałyby uznać za przedmioty ochrony.

2.6.3. Gatunki zwierząt i ich siedliska występujące na terenie obszaru

W obszarze nie stwierdzono gatunków zwierząt, które należałyby uznać za przedmioty ochrony.