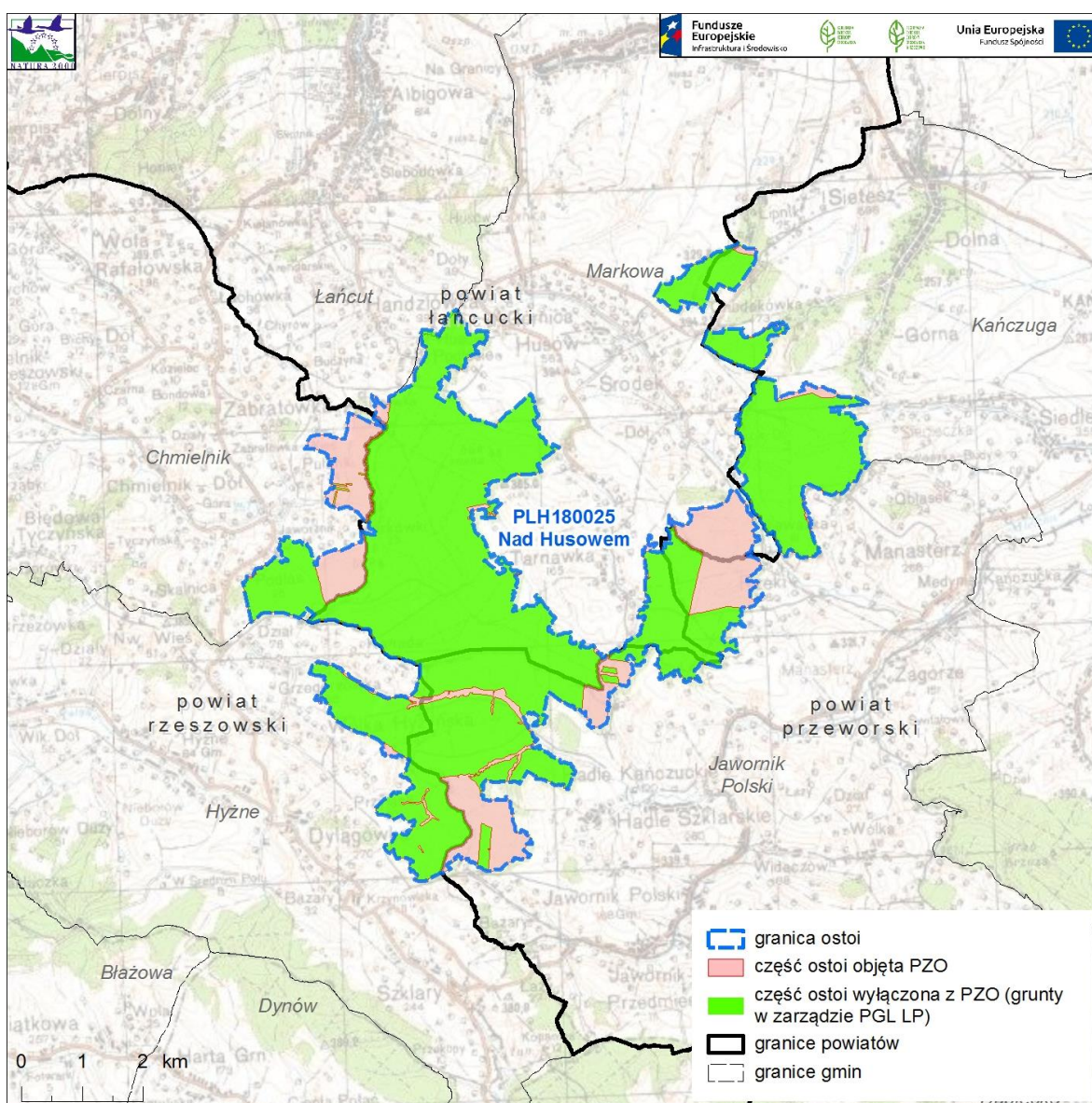


Nad Husowem PLH180025

Powierzchnia: 3347,70 ha

Status: obszar zatwierdzony, jako obszar mający znaczenie dla Wspólnoty Decyzją Komisji z dnia 10 stycznia 2011 r. w sprawie przyjęcia na mocy Dyrektywy Rady 92/43/EWG czwartego zaktualizowanego wykazu terenów mających znaczenie dla Wspólnoty składających się na kontynentalny region biogeograficzny (notyfikowana jako dokument nr C(2010) 9669) (2011/64/UE).

Położenie administracyjne: woj. podkarpackie, pow. łańcucki (gm. Łańcut, Markowa); pow. przeworski (gm. Jawornik Polski, Kańczuga), pow. rzeszowski (gm. Chmielnik, Hyżne).



Ryc. 1. Obszar Natura 2000 PLH180025 Nad Husowem na tle podziału administracyjnego.

Istniejące formy ochrony: Hyżnieńsko-Gwoźnicki Obszar Chronionego Krajobrazu, Przemysko-Dynowski Obszar Chronionego Krajobrazu, rezerwat przyrody Husówka.

Opis obszaru: Obszar Natura 2000 PLH180025 Nad Husowem to leżący na Pogórzu Dynowskim kompleks leśny, w którym dominuje żyzna buczyna *Dentario glandulosae-Fagenion*, *Galio odorati-Fagenion* oraz w mniejszym stopniu grąd środkowoeuropejski i subkontynentalny *Galio-Carpinetum*, *Tilio-Carpinetum*. Obecność stawów i cieków dodatkowo stwarza dogodne warunki dla życia i rozwoju ssaków (bóbr europejski *Castor fiber*, wydra *Lutra lutra*), a także płazów oraz gadów. Z cennych gatunków występują żaby: wodna *Pelophylax kl. esculentus*, jeziorkowa *P. lessonae* i trawna *Rana temporaria*, rzekotka drzewna *Hyla arborea*, salamandra płamista *Salamandra salamandra*, traszka grzebieniasta *Triturus cristatus*, traszka karpacka *Lissotriton montandoni*, kumak górski *Bombina variegata*, jaszczurka żyworodna *Zootoca vivipara* czy żmija zygzakowata *Vipera berus*. Wśród bogatej fauny chrząszczy szczególną uwagę należy zwrócić na gatunki z załącznika II Dyrektywy Siedliskowej: zgniotek cynobrowy *Cucujus cinnaberinus* i biegacz urozmaicony *Carabus variolosus*. Ponadto stwierdzane były motyle: czerwończyk nieparek *Lycaena dispar*, modraszek telejus *Phengaris teleius*, modraszek nausitous *Ph. nausithous*, i krasopani hera *Euplagia quadripunctaria* oraz ważka trzepla zielona *Ophiogomphus cecylia*. Równie bogata jest flora roślin naczyniowych objętych ochroną gatunkową, gdzie notowano szereg storczyków, m.in. podkolan biały *Platanthera bifolia*, kruszczyk szerokolistny *Epipactis helleborine*, buławnik mieczolistny *Cephalanthera longifolia*, buławnik wielkokwiatowy *C. damasonium*, a także ciemiężca zielona *Veratrum lobelianum* czy lilia złotogłów *Lilium martagon* (Olbrycht T., Bury J. 2011. W: Rogala D., Marcela A. Obszary Natura 2000 na Podkarpaciu).

Przedmioty ochrony obszaru:

Przedmiotami ochrony (wg SDF) w obszarze Natura 2000 Nad Husowem PLH180025 są 2 typy siedlisk przyrodniczych z załącznika I Dyrektywy Siedliskowej oraz 8 gatunków zwierząt z załącznika II Dyrektywy Siedliskowej. Wymieniono je poniżej (* oznaczono siedliska i gatunki o znaczeniu priorytetowym).

- Przedmiotami ochrony są następujące typy siedlisk przyrodniczych wymienione w załączniku I Dyrektywy Rady 92/43/EWG:
 - 9130 Żyzne buczyny *Dentario glandulosae-Fagenion*, *Galio odorati-Fagenion*;
 - 9170 Grąd środkowoeuropejski i subkontynentalny *Galio-Carpinetum*, *Tilio-Carpinetum*.
- Przedmiotami ochrony są następujące gatunki zwierząt wymienione w załączniku II Dyrektywy Rady 92/43/EWG:
 - 1193 kumak górski *Bombina variegata*;
 - 4014 biegacz urozmaicony *Carabus variolosus*;
 - 1086 zgniotek cynobrowy *Cucujus cinnaberinus*;
 - 6199 krasopani hera *Euplagia quadripunctaria*;
 - 1060 czerwończyk nieparek *Lycaena dispar*;
 - 6179 modraszek nausitous *Phengaris nausithous*;
 - 6177 modraszek telejus *Phengaris teleius*;



- 2001 traszka karpacka *Triturus montadoni*.

Założenia:

1. Plan zadań ochronnych dotyczyć będzie obszaru Natura 2000 w części poza gruntami Skarbu Państwa będącymi w zarządzie Państwowego Gospodarstwa Leśnego Lasy Państwowe.
2. Jego głównym celem będzie określenie działań i sformułowanie zapisów pozwalających na skuteczną ochronę siedlisk i gatunków wskazanych, jako przedmioty ochrony; wykonane zostaną również ekspertyzy służące uzupełnieniu informacji o obszarze;
3. Lista przedmiotów ochrony może ulec zmianie w toku prac nad projektem planu m.in. z uwagi na ich występowanie wyłącznie na gruntach Skarbu Państwa będących w zarządzie Państwowego Gospodarstwa Leśnego Lasy Państwowe.

Plan Zadań Ochronnych sporządza sprawujący nadzór nad obszarem, którym w przypadku obszaru Natura 2000 Nad Husowem PLH180025 jest Regionalny Dyrektor Ochrony Środowiska w Rzeszowie.

Plan zadań ochronnych (PZO) jest narzędziem ochrony siedlisk i gatunków stanowiących przedmiot ochrony obszaru Natura 2000. Ustalenia planu mogą jednak dotyczyć również terenów znajdujących się poza granicami obszaru, jeśli są istotne dla zachowania lub przywrócenia właściwego stanu ochrony przedmiotów ochrony oraz zachowania spójności sieci Natura 2000, w tym utrzymania korytarzy migracyjnych. Podstawowym celem opracowania projektu PZO jest szybkie podjęcie działań, niezbędnych do zachowania przedmiotów ochrony. Obowiązek sporządzenia planu zadań ochronnych dla obszaru Natura 2000 wynika z art. 28 ust. 1 ustawy z dnia 16 kwietnia 2004 r. o ochronie przyrody (Dz. U. z 2020 r., poz. 55 t.j.). Szczegółowy zakres dokumentu określa rozporządzenie Ministra Środowiska z dnia 17 lutego 2010 r. w sprawie sporządzania projektu planu zadań ochronnych dla obszaru Natura 2000 (Dz. U. z 2010 r., Nr 34, poz. 186 z późn. zm.).

Zakres prac koniecznych dla sporządzania projektu planu zadań ochronnych dla obszaru obejmuje:

- opisanie granic obszaru w formie wektorowej warstwy informacyjnej;
- zgromadzenie, zweryfikowanie i uzupełnienie informacji o obszarze i przedmiotach ochrony, istotnych dla ich ochrony;
- ocenę stanu ochrony przedmiotów ochrony;
- ocenę istniejących i potencjalnych zagrożeń;
- ustalenie celów działań ochronnych;
- ustalenie działań ochronnych wynikających z ustalonych celów działań ochronnych;
- ustalenie koniecznych zmian obowiązujących studiów uwarunkowań i kierunków zagospodarowania przestrzennego gmin i miejscowych planów zagospodarowania przestrzennego;
- ocenę potrzeby sporządzenia planu ochrony dla części lub całości obszaru oraz terminu jego sporządzenia;
- sporządzenie dokumentacji projektu planu zadań ochronnych w formie elektronicznej, opracowanej w formie opisu tekstowego, zestawień tabelarycznych, przedstawień graficznych, map, baz danych, w tym cyfrowych warstw informacyjnych.



PZO sporządza się w oparciu o istniejącą i możliwą do szybkiego zebrania wiedzę na temat obszaru Natura 2000. W ramach procesu planistycznego przeprowadzone zostaną niezbędne badania terenowe.

Plan zadań ochronnych sporządza się na okres 10 lat. Jest on ustanawiany zarządzeniem regionalnego dyrektora ochrony środowiska.

Skutki ustanowionego PZO dla obszaru Natura 2000 to między innymi:

- określenie zakresu rzeczowego i kosztów działań niezbędnych dla ochrony obszaru wraz z ich harmonogramem, umożliwiającym występowanie o środki na ich wykonanie;
- ustanowienie formalnych podstaw występowania o środki na wykonanie niezbędnych prac;
- podsumowanie wiedzy o obszarze i przedmiotach ochrony, służącej do późniejszego śledzenia zmian oraz określenie, w jakim zakresie wymaga uzupełnienia;
- ustalenie systemu monitorowania stanu przedmiotów ochrony, w tym skutków prowadzonych działań ochronnych;
- ułatwienie kwalifikowania przedsięwzięć/działań pod kątem możliwości wywierania negatywnego wpływu na obszar, z zastrzeżeniem, że przedsięwzięcie/działania nie ujęte w planie jako zagrożenia należy traktować jako mogące potencjalnie znacząco negatywnie oddziaływać na obszar;
- określenie „założeń ochrony obszaru” i celów planu zadań ochronnych jako „punktu odniesienia” dla ocen oddziaływania przedsięwzięć/działań na obszar Natura 2000 oraz dla strategicznych ocen oddziaływania innych planów;
- wskazanie ryzykownych/niewłaściwych zapisów w istniejących studiach i planach z punktu widzenia ochrony obszaru;
- jest podstawą do zastosowania w razie potrzeby art. 37 ust. 2 ustawy o ochronie przyrody;
- uregulowanie zasad wdrażania programów rolnośrodowiskowych, które muszą być zgodne z zapisami PZO;
- opisanie nowo znalezionych gatunków lub siedlisk, które powinny być przedmiotami ochrony w obszarze (umożliwia to m.in. stosowanie wobec nich art. 6(4) Dyrektywy siedliskowej);
- określenie konieczności sporządzenia planu ochrony oraz zmian/modyfikacji SDF/granicy obszaru.

PZO nie jest sposobem na zwolnienie jakichkolwiek działań z obowiązujących procedur, np. PZO nie zastąpi, w stosunku do żadnych planów ani przedsięwzięć, procedury oceny oddziaływania na obszar Natura 2000.

Udział społeczeństwa w procesie planistycznym, prowadzony jest na zasadach i w trybie określonym w ustawie z dnia 3 października 2008 r. o udostępnianiu informacji o środowisku i jego ochronie, udziale społeczeństwa w ochronie środowiska oraz o ocenach oddziaływania na środowisko (Dz. U. z 2020 r., poz. 283 ze zm.).

Zainteresowane osoby i instytucje będą mogły aktywnie uczestniczyć w procesie planowania jako członkowie Zespołu Lokalnej Współpracy (ZLW). Udział przedstawicieli różnych instytucji, grup społecznych i profesji pozwoli zoptymalizować proces planowania PZO. Skład ZLW będzie mógł być w dowolnym etapie prac poszerzony o osoby lub instytucje pragnące wziąć udział w procesie przygotowania projektu PZO. W pracach nad projektem PZO przewidziano co najmniej 3 spotkania Zespołu Lokalnej Współpracy, których celem będzie przedstawienie oraz przedyskutowanie zagadnień dotyczących projektu PZO.

Informacja o postępie prac, prowadzonych spotkaniach i dokonywanych uzgodnieniach będzie zamieszczana na stronie internetowej RDOŚ w Rzeszowie. Kontakt z członkami ZLW będzie utrzymywany także przez pocztę elektroniczną oraz telefonicznie. Za pośrednictwem dostępnych kanałów teleinformatycznych będzie można zapoznawać się z bieżącym stanem prac nad projektem Planu i zgłaszać uwagi i wnioski podczas procesu planistycznego.

Koordynatorem prac nad projektem PZO jest Pan Alojzy Przemyski, numer telefonu: (41) 381 17 31 lub 505 875 844, e-mail: biuro@uslugi-ekologiczne.pl.

Szczegółowych informacji udziela również Pani Olimpia Bator – Planista Regionalny, pod numerem telefonu (17) 785 00 44, e-mail: olimpia.bator.rzeszow@rdos.gov.pl oraz Pan Krzysztof Cholewa – Asystent Planisty Regionalnego, pod numerem telefonu (17)785 00 44, e-mail: krzysztof.cholewa.rzeszow@rdos.gov.pl.