

Plan zadań ochronnych dla obszaru Natura 2000

PLH180033 **Józefów-Wola Dębowiecka** w województwie podkarpackim

Wykonawca:

Konsorcjum firm:

1. EKKOM Sp. z o.o., ul. Zawila 65 E, 30-390 Kraków,
2. Habitat Selection s.c. Kolecki Mateusz, Węgrzyn Michał, ul. Generała Władysława Sikorskiego 11/31, 34-400 Nowy Targ

na zlecenie Regionalnej Dyrekcji Ochrony Środowiska w Rzeszowie

Autorzy:

Janusz Bohatkiewicz – Koordynator Projektu Planu
Michał Węgrzyn – Ekspert botanik, fitosocjolog
Małgorzata Jaźwa – ekspert botanik
Agata Stadnicka-Futoma – ekspert botanik
Paulina Wietrzyk – ekspert botanik
Dariusz Ropek – Ekspert entomolog, lepidopterolog
Magdalena Dudek – Ekspert GIS
Jakub Pełka – Ekspert GIS

Spis treści

1. Etap wstępny pracy nad Planem	4
1.1. Informacje ogólne	4
1.2. Ustalenie terenu objętego Planem.....	6
1.3. Mapa obszaru Natura 2000	7
1.4. Opis założeń do sporządzenia Planu.....	8
1.5. Ustalenie przedmiotów ochrony objętych Planem.....	12
1.6. Opis procesu komunikacji z różnymi grupami interesu.....	14
1.7. Kluczowe instytucje/osoby dla obszaru i zakres ich odpowiedzialności.....	16
1.8. Zespół Lokalnej Współpracy	21
2. Etap II Opracowanie projektu Planu	23
Moduł A	23
2.1. Informacja o obszarze i przedmiotach ochrony	23
2.2. Ogólna charakterystyka obszaru	30
2.3. Struktura własności i użytkowania gruntów	33
2.4. Zagospodarowanie terenu i działalność człowieka.....	34
2.5. Istniejące i projektowane plany/programy/projekty dotyczące zagospodarowania przestrzennego	34
2.6. Informacja o przedmiotach ochrony objętych Planem wraz z zakresem prac terenowych – dane zweryfikowane.....	38
2.6.1. Typy siedlisk przyrodniczych	43
2.6.2. Gatunki roślin i ich siedliska występujące na terenie obszaru	55
2.6.3. Gatunki zwierząt i ich siedliska występujące na terenie obszaru.....	55
Moduł B	68
3. Stan ochrony przedmiotów ochrony objętych Planem	68
4. Analiza zagrożeń.....	79
5. Cele działań ochronnych	89
Moduł C	91
6. Ustalenie działań ochronnych	91
7. Ustalenie działań w zakresie monitoringu stanu ochrony przedmiotów ochrony ...	110
8. Wskazania do dokumentów planistycznych	118
9. Przesłanki sporządzenia planu ochrony	121
10. Projekt weryfikacji SDF obszaru i jego granic	121
11. Zestawienie uwag i wniosków	123
12. Literatura	124

Szablon projektu dokumentacji Planu

Dokumentacja Planu Zadań Ochronnych obszaru Natura 2000 Józefów-Wola Dębowiecka PLH180033 w województwie podkarpackim

1. Etap wstępny pracy nad Planem

1.1. Informacje ogólne

Nazwa obszaru	Józefów-Wola Dębowiecka
Kod obszaru	PLH180033
Opis granic obszaru	załącznik nr 1 (Plik SHP z granicami obszaru)
SDF	załącznik nr 2
Położenie	województwo podkarpackie, powiat jasielski, gmina Dębowiec, m. Wola Dębowiecka, Cieklin, gmina Osiek Jasielski, m. Zawadka Osiecka
Powierzchnia obszaru (w ha)	60.51
Status prawny	Obszar zatwierdzony jako obszar mający znaczenie dla Wspólnoty decyzją Komisji Europejskiej 2011/64/UE [decyzja Komisji z dnia 10 stycznia 2011 r. w sprawie przyjęcia na mocy dyrektywy Rady 92/43/EWG czwartego zaktualizowanego wykazu terenów mających znaczenie dla Wspólnoty składających się na kontynentalny region biogeograficzny, notyfikowana jako dokument nr C(2010) 9669; Dziennik Urzędowy Unii Europejskiej L 33/146 z 08.02.2011]. Aktualny status prawny, powierzchnia obszaru oraz jego współrzędne geograficzne regulowane są na mocy Decyzji Wykonawczej Komisji (UE) 2015/69 z dnia 3 grudnia 2014 r. w sprawie przyjęcia ósmego zaktualizowanego wykazu terenów mających znaczenie dla Wspólnoty składających się na kontynentalny region biogeograficzny [notyfikowana jako dokument nr C(2014) 9072].
Termin przystąpienia do sporządzenia Planu	07 - 04 –2015
Termin zatwierdzenia Planu	
Koordinator Planu	Janusz Bohatkiewicz, 601 408 480 e-mail: janusz.bohatkiewicz@ek-kom.pl

Kierownik Projektu	Barbara Antosyk; tel. 177850044, wew. 666; e-mail: barbara.antosyk.rzeszow@rdos.gov.pl; Maciej Ciuła; tel. 177850044, wew. 664; e-mail: maciej.ciuła.rzeszow@rdos.gov.pl
Sprawujący nadzór	Regionalna Dyrekcja Ochrony Środowiska w Rzeszowie, al. Piłsudskiego 38, 35-001 Rzeszów

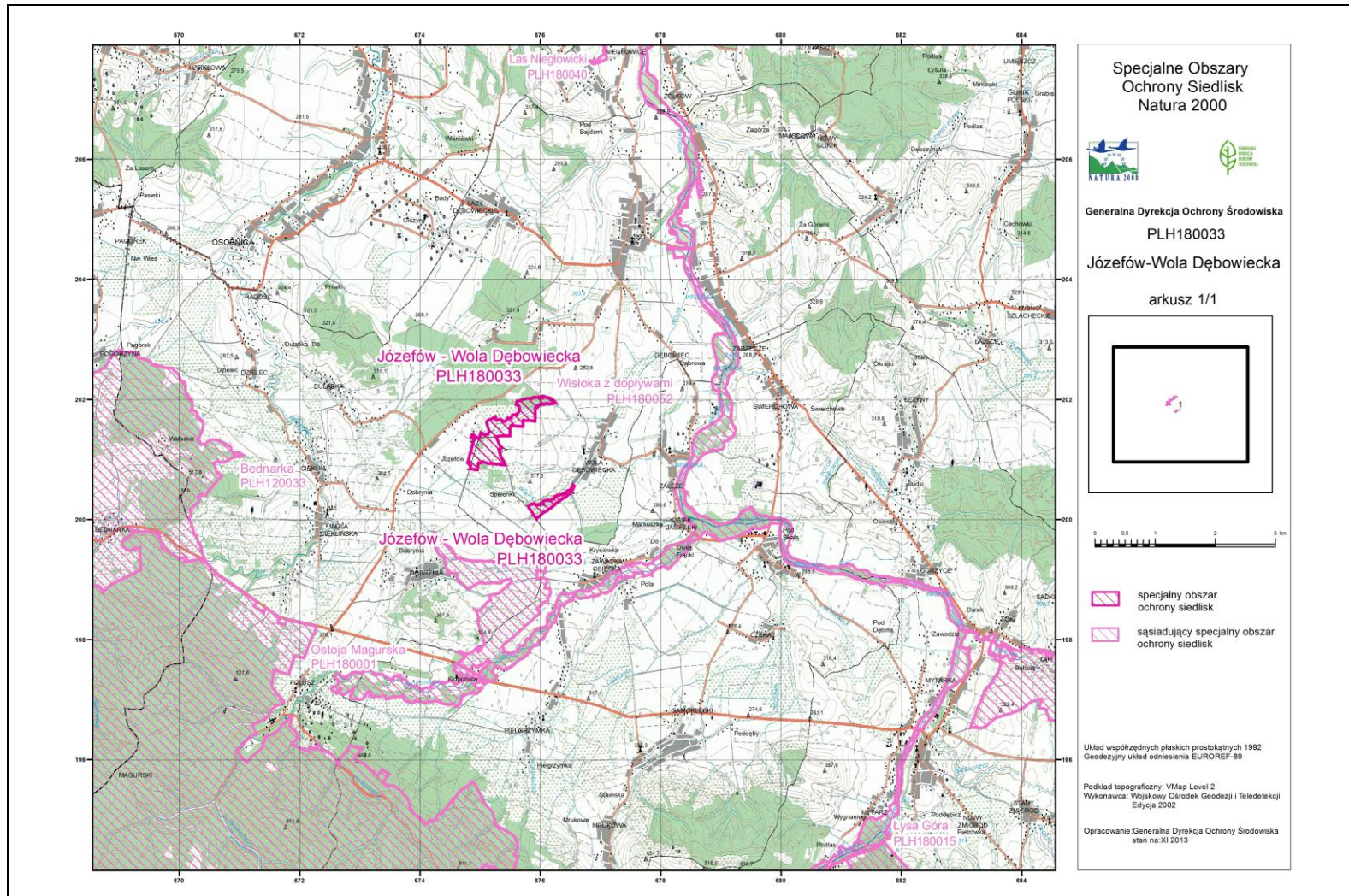
1.2. Ustalenie terenu objętego Planem

Lp.	Nazwa krajowej formy ochrony przyrody pokrywającej się z obszarem, która/e może powodować wyłączenie części terenu ze sporządzenia Planu	Dokument planistyczny	Uzasadnienie wyłączenia części terenu ze sporządzenia PZO	Powierzchnia krajowej formy ochrony przyrody lub nadleśnictwa pokrywająca się z obszarem [ha]
Obszar nie jest objęty innymi formami ochrony przyrody				

Obszar Józefów-Wola Dębowiecka PLH 180033 nie jest zlokalizowany na terenie pokrywającym się w całości lub w części z obszarem parku narodowego, rezerwatu przyrody lub parku krajobrazowego, dla których ustanowiono plan ochrony uwzględniający zakres, o którym mowa w art. 28 ust. 10 ustawy o ochronie przyrody. Ponadto, przedmiotowy obszar nie znajduje się na terenie pokrywającym się w całości lub w części z obszarem parku narodowego, rezerwatu przyrody lub obszarem będącym w zarządzie nadleśnictwa, dla których ustanowiono zadania ochronne lub plan urządzania lasu uwzględniający zakres, o którym mowa ww. artykule.

W związku z powyższym nie zachodzi przesłanka do zastosowania art. 28 ust. 11 ustawy o ochronie przyrody to znaczy do odstąpienia od konieczności sporządzenia planu zadań ochronnych dla obszaru Natura 2000 i projektem planu zadań ochronnych objęto cały obszar (60,51 ha).

1.3. Mapa obszaru Natura 2000



Plan zadań ochronnych obszaru Natura 2000 Józefów – Wola Dębowiecka PLH180033

1.4. Opis założeń do sporządzenia Planu

Opis obszaru: główną wartością obszaru są siedliska zmiennowilgotnych łąk trzęślicowych. Zwykle są one związane z dolinami dużych rzek, a lokalizacje na terenach podgórskich należą do rzadkości. Na łąkach koło Józefowa znajdują się ważne regionalnie stanowiska chronionych i rzadkich gatunków roślin naczyniowych: goździk pyszny *Dianthus superbus* i goryczka wąskolistna *Gentiana pneumonanthe*. Są to gatunki regionalnie bardzo rzadkie posiadające w Karpatach nieliczne stanowiska, a w środkowej części Karpat zaledwie pojedyncze. Natomiast sełernica żyłkowana *Cnidium dubium* i groszek błotny *Lathyrus palustris* jako gatunki wybitnie niżowe i związane z rzadkimi i zagrożonymi, nie tylko w górach, ale również na nizinach siedliskami, posiadają w Karpatach nieliczne, bardzo odosobnione stanowiska. Szczególnie dotyczy to groszku błotnego, którego stanowisko na opisywanym terenie jest drugim w Karpatach, a jedynym pewnym. Mimo, iż jego stwierdzona populacja liczy tu zaledwie kilka osobników to istnieje prawdopodobieństwo, że występuje w większej liczbie osobników. Łąki trzęślicowe w Józefowie charakteryzują się znacznym bogactwem gatunkowym. Warte podkreślenia jest występowanie na łąkach józefowskich populacji modraszków: *nausitosa* i *telejusa* oraz czerwończyka nieparka.

Przedmioty ochrony obszaru:

Przedmiotami ochrony (wg SDF) w obszarze Natura 2000 Józefów-Wola Dębowiecka PLH180033 jest 5 typów siedlisk przyrodniczych z załącznika I Dyrektywy Siedliskowej oraz 3 gatunki zwierząt z załącznika II Dyrektywy Siedliskowej. Wymieniono je poniżej.

6230 Bogate florystycznie górskie i niżowe murawy bliźniczkowe (*Nardion* – płaty bogate florystycznie)

6410 Zmiennowilgotne łąki trzęślicowe *Molinion*;

6510 Niżowe i górskie świeże łąki użytkowane ekstensywnie (związek *Arrhenatherion* ciepłolubne warianty łąk świeżych);

9170 Grąd środkowoeuropejski i subkontynentalny *Galio-Carpinetum*, *Tilio-Carpinetum*;

91E0 Łęgi wierzbowe, topolowe, olszowe i jesionowe *Salicetum albae*, *Populetum albae*, *Alnenion glutinoso-incanae*, olsy źródliskowe;

1060 Czerwończyk nieparek *Lycaena dispar*;

1061 Modraszek *nausitosa* *Maculinea nausithous*;

1059 Modraszek telejus *Maculinea telejus*.

Założenia:

1. Plan zadań ochronnych dotyczyć będzie całego obszaru Natura 2000 – nie stwierdzono by zachodziły przesłanki określone w art. 28 ust. 11 ustawy o ochronie przyrody;

2. Jego głównym celem będzie określenie działań i sformułowanie zapisów pozwalających na skuteczną ochronę siedlisk i gatunków wskazanych jako przedmioty ochrony; wykonane zostaną również ekspertyzy służące uzupełnieniu informacji o obszarze;
3. Lista przedmiotów ochrony może ulec zmianie w toku prac nad projektem planu.

Projekt sporządza sprawujący nadzór nad obszarem, którym w przypadku obszaru jest Regionalny Dyrektor Ochrony Środowiska w Rzeszowie.

Plan zadań ochronnych (PZO) jest narzędziem ochrony siedlisk i gatunków stanowiących przedmiot ochrony obszaru Natura 2000. Ustalenia planu mogą jednak dotyczyć również terenów znajdujących się poza granicami obszaru, jeśli są istotne dla zachowania lub przywrócenia właściwego stanu ochrony przedmiotów ochrony oraz zachowania spójności sieci Natura 2000, w tym utrzymania korytarzy migracyjnych. Podstawowym celem opracowania projektu PZO jest szybkie podjęcie działań, niezbędnych do zachowania przedmiotów ochrony. Obowiązek sporządzenia planu zadań ochronnych dla obszaru Natura 2000 wynika z art. 28 ust. 1 ustawy z dnia 16 kwietnia 2004 r. o ochronie przyrody (Dz. U. z 2015 r., poz. 1651 z późn. zm.) Szczegółowy zakres dokumentu określa rozporządzenie Ministra Środowiska z dnia 17 lutego 2010 r. w sprawie sporządzania projektu planu zadań ochronnych dla obszaru Natura 2000 (Dz. U. z 2010 r., Nr 34; poz. 186 z późn. zm.).

Zakres prac koniecznych dla sporządzania projektu planu zadań ochronnych dla obszaru obejmuje:

- opisanie granic obszaru w formie wektorowej warstwy informacyjnej;
- zgromadzenie, zweryfikowanie i uzupełnienie informacji o obszarze i przedmiotach ochrony, istotnych dla ich ochrony;
- ocenę stanu ochrony przedmiotów ochrony;
- ocenę istniejących i potencjalnych zagrożeń;
- ustalenie celów działań ochronnych;
- ustalenie działań ochronnych wynikających z ustalonych celów działań ochronnych;
- ustalenie koniecznych zmian obowiązujących studiów uwarunkowań i kierunków zagospodarowania przestrzennego gmin i miejscowych planów zagospodarowania przestrzennego;
- ocenę potrzeby sporządzenia planu ochrony dla części lub całości obszaru oraz terminu jego sporządzenia;
- sporządzenie dokumentacji projektu planu zadań ochronnych w formie elektronicznej, opracowanej w formie opisu tekstowego, zestawień tabelarycznych, przedstawień graficznych, map, baz danych, w tym cyfrowych warstw informacyjnych.

PZO sporządza się w oparciu o istniejącą i możliwą do szybkiego zebrania wiedzę na temat obszaru Natura 2000. W ramach procesu planistycznego należy przeprowadzić niezbędne badania terenowe.

Plan zadań ochronnych sporządza się na okres 10 lat. Jest on ustanawiany zarządzeniem regionalnego dyrektora ochrony środowiska.

Skutki ustanowionego PZO dla obszaru Natura 2000 to między innymi:

- określenie zakresu rzeczowego i kosztów działań niezbędnych dla ochrony obszaru wraz z ich harmonogramem, umożliwiającym występowanie o środki na ich wykonanie;
- ustanowienie formalnych podstaw występowania o środki na wykonanie niezbędnych prac;
- podsumowanie wiedzy o obszarze i przedmiotach ochrony, służącej do późniejszego śledzenia zmian oraz określenie w jakim zakresie wymaga uzupełnienia;
- ustalenie systemu monitorowania stanu przedmiotów ochrony, w tym skutków prowadzonych działań ochronnych;
- ułatwienie kwalifikowania przedsięwzięć/działań pod kątem możliwości wywierania negatywnego wpływu na obszar, z zastrzeżeniem, że przedsięwzięcie/działania nie ujęte w planie jako zagrożenia należy traktować jako mogące potencjalnie znacząco negatywnie oddziaływać na obszar;
- określenie „założeń ochrony obszaru” i celów planu zadań ochronnych jako „punktu odniesienia” dla ocen oddziaływania przedsięwzięć/działań na obszar Natura 2000 oraz dla strategicznych ocen oddziaływania innych planów;
- wskazanie ryzykownych/niewłaściwych zapisów w istniejących studiach i planach z punktu widzenia ochrony obszaru;
- jest podstawą do zastosowania w razie potrzeby art. 37 ust. 2 ustawy o ochronie przyrody;
- uregulowanie zasad wdrażania programów rolnośrodowiskowych, które muszą być zgodne z zapisami PZO;
- opisanie nowo znalezionych gatunków lub siedlisk, które powinny być przedmiotami ochrony w obszarze (umożliwia to m.in. stosowanie wobec nich art. 6(4) Dyrektywy siedliskowej);
- określenie konieczności sporządzenia planu ochrony oraz zmian/modyfikacji SDF/granicy obszaru.

PZO nie jest sposobem na zwolnienie jakichkolwiek działań z obowiązujących procedur, np. PZO nie zastąpi, w stosunku do żadnych planów ani przedsięwzięć, procedury oceny oddziaływania na obszar Natura 2000.

W celu zapewnienia udziału społeczeństwa oraz wszystkich zainteresowanych podmiotów prowadzących działalność w obszarze Natura 2000 lub w inny sposób z nim związanych, przygotowanie projektu PZO będzie jawne na wszystkich etapach prac. Zainteresowane osoby i instytucje będą mogły aktywnie uczestniczyć w procesie planowania jako członkowie Zespołu Lokalnej Współpracy (ZLW). Udział przedstawicieli różnych instytucji, grup społecznych i profesji pozwoli zoptymalizować proces planowania PZO. Skład ZLW będzie mógł być w dowolnym etapie prac poszerzony o osoby lub instytucje pragnące wziąć udział w procesie przygotowania projektu PZO. W pracach nad projektem PZO

przewidziano co najmniej 3 spotkania Zespołu Lokalnej Współpracy, których celem będzie przedstawienie oraz przedyskutowanie zagadnień dotyczących projektu PZO.

Informacja o postępie prac, prowadzonych spotkaniach i dokonywanych uzgodnieniach będzie zamieszczana na stronie internetowej RDOŚ w Rzeszowie. Kontakt z członkami ZLW będzie utrzymywany także przez pocztę elektroniczną oraz telefonicznie. Za pośrednictwem dostępnych kanałów teleinformatycznych będzie można zapoznawać się z bieżącym stanem prac nad projektem Planu i zgłaszać uwagi i wnioski podczas procesu planistycznego.

1.5. Ustalenie przedmiotów ochrony objętych Planem

Lp.	Kod	Nazwa polska	Nazwa łacińska	% pokrycia	Pop. Osiadl.	Pop. Lęg.	Popul. Migr.	Ocena Pop. / St. reprezentatywności	Ocena St. zach.	Ocena Izol. / Pow. względna	Ocena Ogólna	Opinia dot. wpisu
S1	6230	Bogate florystycznie górskie i niżowe murawy bliźniczkowe (<i>Nardion</i> – płaty bogate florystycznie)	<i>Nardion</i>	9,2				B	C	C	C	Dane zgodne z SDF; Powierzchnia i znaczenie wymagają weryfikacji, w tym badań terenowych (co podjęto w ramach prac nad PZO).
S2	6410	Zmiennowilgotne łąki trzęślicowe	<i>Molinion</i>	30,2				A	C	A	A	Dane zgodne z SDF; Powierzchnia i znaczenie wymagają weryfikacji, w tym badań terenowych (co podjęto w ramach prac nad PZO).
S3	6510	Niżowe i górskie świeże łąki użytkowane ekstensywnie (związek <i>Arrhenatherion</i> ciepłolubne warianty łąk świeżych)	<i>Arrhenatherion</i>	10,6				B	C	B	C	Dane zgodne z SDF; Powierzchnia i znaczenie wymagają weryfikacji, w tym badań terenowych (co podjęto w ramach prac nad PZO).
S4	9170	Grąd środkowoeuropejski i subkontynentalny	<i>Galio-Carpinetum, Tilio-Carpinetum</i>	4,6				B	C	C	C	Dane zgodne z SDF; Powierzchnia i znaczenie wymagają weryfikacji, w tym badań terenowych (co

Lp.	Kod	Nazwa polska	Nazwa łacińska	% pokrycia	Pop. Osiadl.	Pop. Lęg.	Popul. Migr.	Ocena Pop. / St. reprezentatywności	Ocena St. zach.	Ocena Izol. / Pow. względna	Ocena Ogólna	Opinia dot. wpisu
												podjęto w ramach prac nad PZO).
S5	91E0	Łęgi wierzbowe, topolowe, olszowe i jesionowe, olsy źródliskowe	<i>Salicetum albae,</i> <i>Populetum albae,</i> <i>Alnetion glutinoso-incanae</i>	41,01				B	C	B	B	Dane zgodne z SDF; Powierzchnia i znaczenie wymagają weryfikacji, w tym badań terenowych (co podjęto w ramach prac nad PZO).
Z1	1060	Czerwończyk nieparek	<i>Lycaena dispar</i>		P			C	A	B	B	Dane zgodne z SDF; wymagają weryfikacji, w tym badań terenowych (co podjęto w ramach prac nad PZO).
Z2	1061	Modraszek nausitous	<i>Maculinea nausithous</i>		P			C	B	B	B	Dane zgodne z SDF; wymagają weryfikacji, w tym badań terenowych (co podjęto w ramach prac nad PZO).
Z3	1059	Modraszek telejus	<i>Maculinea teleius</i>		P			C	B	B	B	Dane zgodne z SDF; wymagają weryfikacji, w tym badań terenowych (co podjęto w ramach prac nad PZO).

Gdzie symbol: S oznacza siedliska, R rośliny, Z zwierzęta.

1.6. Opis procesu komunikacji z różnymi grupami interesu.

Podczas realizacji sporządzania Planu Zadań Ochronnych przewidziane jest przeprowadzenie spotkań dyskusyjnych z udziałem przedstawicieli Zespołu Lokalnej Współpracy (zwany dalej ZLW), w skład którego mogą wchodzić reprezentanci kluczowych instytucji, społeczności lokalnej oraz osoby zainteresowane powstającym dokumentem, a także przedstawiciele przedsiębiorców prowadzących działalność w obrębie siedlisk, dla których wyznaczono przedmiotowy obszar Natura 2000. W Opisie Przedmiotu Zamówienia przewidziane zostały 3 spotkania ZLW. Skład ZLW przedstawia podpunkt 1.8. Skład ten będzie mógł być w dowolnym etapie prac poszerzony o osoby lub instytucje pragnące wziąć udział w procesie przygotowania projektu PZO. W celu usprawnienia kontaktu z różnymi grupami interesu (zgodnie z ustawą z dnia 3 października 2008 r. o udostępnianiu informacji o środowisku i jego ochronie, udziale społeczeństwa w ochronie środowiska oraz o ocenach oddziaływania na środowisko (Dz. U. Nr 199, poz. 1227, z późn. zm.) 12 maja 2015 r. w Nowym Żmigrodzie, zostało zorganizowane spotkanie informacyjne, na którym powołany został ZLW złożony z 11 osób. W toku dalszych prac przewidziane były jeszcze 2 spotkania z ZLW (miejsce: Nowy Żmigród – 17.XI.2015 r. i 2.XII.2015 r.).

W 3 spotkaniach przewidziany był udział zasadniczo Zespołu Lokalnej Współpracy, jednak konsultacje te miały charakter otwarty, a informacje o ich terminie zostały wcześniej upublicznione. Członkowie ZLW byli informowani poprzez rozsyłane zaproszenia pocztą tradycyjną oraz za pomocą wiadomości e-mail. We wspomnianych spotkaniach można było zapoznawać się z bieżącym stanem prac nad projektem Planu. Ponadto w myśl ww. ustawy każdy zainteresowany mógł składać uwagi i wnioski dotyczące tworzonego dokumentu do Przedstawicieli RDOŚ w Rzeszowie, Pana Macieja Ciuła (e-mail: maciej.ciuła.rzeszow@rdos.gov.pl, tel. 177850044, wew. 664 – sprawy finansowe) i Pani Barbary Antosyk (e-mail: barbara.antosyk.rzeszow@rdos.gov.pl, tel. 177850044, wew. 666 – sprawy merytoryczne), a także Koordynatora Projektu, Pani Marleny Leszczyńskiej-Sędłak (tel. 601140288, e-mail: marlena.leszczynska-sedlak@ek-kom.pl) z późniejszą zmianą na Pana Janusza Bohatkiewicza (Tel. 122672333, e-mail: Janusz.bohatkiewicz@ek-kom.pl) oraz za pomocą przesłanych pisemnych wniosków, a także uczestnicząc w organizowanych spotkaniach dyskusyjnych na poszczególnych etapach tworzenia PZO. Informacje nt. PZO zamieszczano na stronie internetowej Regionalnej Dyrekcji Ochrony Środowiska w Rzeszowie.

Proces komunikacji z ZLW odbywał się za pomocą:

1. Spotkań dyskusyjnych.

Zaplanowano 3 cykle spotkań.

Pierwszy etap - wstępny, uruchomienie prac nad projektem, utworzenie Zespołu Lokalnej Współpracy;

Spotkanie: 12 maja 2015 r. w Nowym Żmigrodzie;

Drugi etap - opracowanie projektu Planu;

Spotkanie: 17 listopad 2015 r. w Nowym Żmigrodzie;
Trzeci etap - opiniowanie i weryfikacja projektu Planu;
Spotkanie: 2 grudnia 2015 r. w Nowym Żmigrodzie;
2. Drogą telefoniczną i e-mailową.

1.7. Kluczowe instytucje/osoby dla obszaru i zakres ich odpowiedzialności

Lp.	Instytucja/osoby	Zakres odpowiedzialności	Adres siedziby instytucji/osoby	Kontakt
1.	Regionalna Dyrekcja Ochrony Środowiska w Rzeszowie	Nadzór nad obszarami Natura 2000 zlokalizowanymi na terenie województwa podkarpackiego; realizacja polityki ochrony środowiska w skali województwa, prowadzenie spraw związanych z ochroną przyrody, nadzór i kontrola nad formami ochrony przyrody, propagowanie zasad ochrony przyrody oraz udostępnianie informacji o środowisku	al. Józefa Piłsudskiego 38, 35-001 Rzeszów	tel.: +48 17 78 50 044, e-mail: sekretariat.rzeszow@rdos.gov.pl
2.	Urząd Marszałkowski Województwa Podkarpackiego	Prowadzenie polityki województwa w zakresie: modernizacji terenów wiejskich, zagospodarowania przestrzennego, ochrony środowiska w tym przyrodniczego, gospodarki wodnej, transportu publicznego itp.	al. Łukasza Ciepłińskiego 4, 35-010 Rzeszów	tel.: +48 17 850-17-00, e-mail: urzad@podkarpackie.pl
3.	Starostwo Powiatowe w Jasle	Prowadzenie na terenie powiatu zadań o charakterze ponadgminnym w tym m.in. dotyczących transportu i dróg publicznych, geodezji, kartografii, zagospodarowania przestrzennego i nadzoru budowlanego, gospodarki wodnej, ochrony środowiska w tym przyrody, rolnictwa i leśnictwa.	ul. Rynek 18 38-200 Jasło	tel.: +48 13 446 31 89 e-mail: starosta@powiat.jaslo.pl

Lp.	Instytucja/osoby	Zakres odpowiedzialności	Adres siedziby instytucji/osoby	Kontakt
4.	Urząd Gminy Dębowiec	Prowadzenie na obszarze gminy spraw obejmujących m.in.: sprawy planowania przestrzennego, gospodarki nieruchomościami, ochrony środowiska w tym przyrody oraz gospodarki wodnej	Dębowiec 101, 38-220 Dębowiec	tel.: +48 13 441 30 28, debowiecug@pro.onet.pl
5.	Urząd Gminy Osiek Jasielski	Prowadzenie na obszarze gminy spraw obejmujących m.in.: sprawy planowania przestrzennego, gospodarki nieruchomościami, ochrony środowiska w tym przyrody oraz gospodarki wodnej	Osiek Jasielski, 37-627 Osiek Jasielski	tel.: +48 13 442 00 05, e-mail: gmina@osiekjasielski.pl
6.	Regionalny Zarząd Gospodarki Wodnej w Krakowie	Administrowanie sprawami ochrony środowiska naturalnego; zarządzanie gospodarką wodną na administrowanym terenie w tym: utrzymanie właściwego stanu wód, planowanie w gospodarowaniu wodami oraz inwestycje w gospodarce wodnej	ul. Marszałka Józefa Piłsudskiego 22 31-109 Kraków	tel. sekretariat: +48 12 62-84-130, +48 12 62-84-106, centrala: +48 12 62-84-100, e-mail: poczta@krakow.rzgw.gov.pl
7.	Regionalna Dyrekcja Lasów Państwowych w Krośnie	Nadzór nad gospodarką leśną na administrowanym terenie, koordynowanie gospodarki łowieckiej, udostępnianie informacji m.in. prowadzonej gospodarki leśnej i ochrony przyrody	ul. Bieszczadzka 2, 38-400 Krosno	tel.: +48 13 43 73 900, e-mail: rdlp@krosno.lasy.gov.pl
8.	Nadleśnictwo Kołaczyce	Zrównoważone gospodarowanie zasobami lasów w tym hodowli, ochrony, ścinki i wyróbki drewna, melioracji gruntów leśnych i nieleśnych, budowy dróg i budowli związanych z gospodarstwem leśnym	Nawsie Kołaczyckie 317, 38-213 Kołaczyce,	tel.: +48 16 632 52 00, e-mail: kolaczyce@krosno.lasy.gov.pl

Lp.	Instytucja/osoby	Zakres odpowiedzialności	Adres siedziby instytucji/osoby	Kontakt
9.	Podkarpacki Ośrodek Doradztwa Rolniczego	Współpraca z organami administracji państwowej, jednostkami samorządu terytorialnego oraz innymi organizacjami i instytucjami działającymi na rzecz rozwoju rolnictwa i obszarów wiejskich	ul. Tkaczowa 146, 36-040 Boguchwała	tel. centrala: +48 17 8701 500, tel. sekretariat: +48 17 8701 507, e-mail: boguchwala@podrb.pl
10.	Podkarpacka Izba Rolnicza	Dbalność o interesy rolników, opiniowanie przepisów prawnych dotyczących rolników i rolnictwa. Współpraca z ministerstwem rolnictwa i samorządowcami	Trzebownisko 615 A, 36-001 Trzebownisko	tel.: +48 17 871 40 77, e-mail: pir@xo.pl
11.	Agencja Restrukturyzacji i Modernizacji Rolnictwa w Jasle	Wspieranie działań służących rozwojowi rolnictwa i obszarów wiejskich. Agencja zajmuje się wdrażaniem instrumentów współfinansowanych z budżetu Unii Europejskiej oraz udziela pomocy ze środków krajowych. Zlecenie zadań ARiMR oraz nadzór nad ich realizacją znajduje się w gestii Ministra Rolnictwa i Rozwoju Wsi	ul. Słowackiego 6, 38-200 Jasło	tel.: +48 13 448 42 81

Lp.	Instytucja/osoby	Zakres odpowiedzialności	Adres siedziby instytucji/osoby	Kontakt
12.	Agencja Nieruchomości Rolnych Oddział Terenowy w Rzeszowie	Tworzenie oraz poprawa struktury obszarowej gospodarstw rodzinnych, tworzenia warunków sprzyjających racjonalnemu wykorzystaniu potencjału produkcyjnego, restrukturyzacja oraz prywatyzacja mienia, obrót nieruchomościami i innymi składnikami majątku Skarbu Państwa użytkowanego na cele rolne, inicjowanie prac urzędniowo-rolnych oraz popierania organizowania na gruntach Skarbu Państwa prywatnych gospodarstw rolnych, wykonywanie praw z udziałów i akcji w spółkach hodowli roślin uprawnych oraz hodowli zwierząt gospodarskich o szczególnym znaczeniu dla gospodarki narodowej.	ul. Asnyka 7, 35-001 Rzeszów	tel.: +48 17 853 78 00, +48 17 852 62 33, +48 17 852 63 83, e-mail: rzeszow@anr.gov.pl
13.	Podkarpacki Zarząd Melioracji i Urządzeń Wodnych w Rzeszowie	Konserwacja, remonty oraz eksploatacja urządzeń melioracji wodnych podstawowych oraz wód publicznych stanowiących własność Skarbu Państwa; ewidencja urządzeń melioracyjnych; likwidacja zagrożeń i skutków powodzi; sprawy związane z przejęciem gruntów na cele budowlane; opracowanie koncepcji programowo-przestrzennych i dokumentacji projektowej dla przedsięwzięć w zakresie melioracji wodnych	ul. Hetmańska 9, 35-959 Rzeszów	tel.: +48 17 853 74 00, e-mail: rzeszow@pzmiuw.pl

Lp.	Instytucja/osoby	Zakres odpowiedzialności	Adres siedziby instytucji/osoby	Kontakt
14.	Podkarpacki Zarząd Melioracji i Urządzeń Wodnych w Rzeszowie Inspektorat w Jasle	Konserwacja, remonty oraz eksploatacja urządzeń melioracji wodnych podstawowych oraz wód publicznych stanowiących własność Skarbu Państwa; ewidencja urządzeń melioracyjnych; likwidacja zagrożeń i skutków powodzi; sprawy związane z przejęciem gruntów na cele budowlane; opracowanie koncepcji programowo-przestrzennych i dokumentacji projektowej dla przedsięwzięć w zakresie melioracji wodnych	ul. Stroma 2, 38-200 Jasło	tel./fax: +48 13-446-33-11

1.8. Zespół Lokalnej Współpracy

Lp.	Imię i nazwisko	Funkcja	Nazwa instytucji /grupy interesu, którą reprezentuje	Kontakt
1.				
2.				
3.				
4.				
5.				
6.				
7.				
8.				
9.				
10.				
11.				
12.				
13.				
14.				
15.				
16.				
17.				
18.				
19.				
20.				
21.				
22.				
23.				
24.				

25.				
26.				
27.				
28.				
29.				
30.				
31.				
32.				
33.				

2. Etap II Opracowanie projektu Planu

Moduł A

2.1. Informacja o obszarze i przedmiotach ochrony

Lp.	Typ informacji	Dane referencyjne	Zakres informacji	Wartość informacji	Źródło dostępu do danych
1.	Materiały publikowane	Obszary Natura 2000 na Podkarpaciu, Red. D. Rogąła, A. Marcela, wyd. Regionalna Dyrekcja Ochrony Środowiska w Rzeszowie	Podstawowe informacje o obszarze dotyczące lokalizacji oraz przedmiotów ochrony	Ogólne dane dotyczące walorów przyrodniczych, celów ochrony, warunków utrzymania stanu ochrony	Publikacja książkowa dostępna np. w Regionalnej Dyrekcji Ochrony Środowiska w Rzeszowie
2.	Materiały publikowane	Monitoring gatunków i siedlisk przyrodniczych ze szczególnym uwzględnieniem specjalnych obszarów ochrony siedlisk Natura 2000; Przewodniki metodyczne dla siedlisk przyrodniczych, 91E0 Łęgi wierzbowe, topolowe olszowe i jesionowe (<i>Salicetum albo-fragilis</i> , <i>Populetum albae</i> , <i>Alnenion glutinoso-incanae</i> , olsy źródliskowe), Paweł Pawlaczyk	Informacje na temat siedliska i jego charakterystyka (typowe gat. roślin, warunki ekologiczne, rozmieszczenie w Polsce, metodyka badań)	Materiał pomocniczy przy realizacji prac terenowych i ocenie stanu siedlisk	Materiały dostępne na stronie Generalnego Inspektoratu Ochrony Środowiska: http://www.gios.gov.pl/siedliska/pdf/przewodnik_metodyczny_91E0.pdf

3.	Materiały publikowane	Monitoring gatunków i siedlisk przyrodniczych ze szczególnym uwzględnieniem specjalnych obszarów ochrony siedlisk Natura 2000; Przewodniki metodyczne dla siedlisk przyrodniczych, 6410 Zmiennowilgotne łąki trzęślicowe (<i>Molinion</i>), Dorota Michalska-Hejduk, Dominik Kopeć	Informacje na temat siedliska i jego charakterystyka (typowe gat. roślin, warunki ekologiczne, rozmieszczenie w Polsce, metodyka badań)	Materiał pomocniczy przy realizacji prac terenowych i ocenie stanu siedlisk	Materiały dostępne na stronie Generalnego Inspektoratu Ochrony Środowiska: http://www.gios.gov.pl/siedliska/pdf/przewodnik_metodyczny_6410.pdf
4.	Materiały publikowane	Monitoring gatunków i siedlisk przyrodniczych ze szczególnym uwzględnieniem specjalnych obszarów ochrony siedlisk Natura 2000; Poradniki ochrony siedlisk i gatunków; 9170 Grąd środkowoeuropejski i subkontynentalny (<i>Galio-Carpinetum</i> , <i>Tilio-Carpinetum</i>), Władysław Danielewicz, Paweł Pawlaczyk	Informacje na temat siedliska i jego charakterystyka (typowe gat. roślin, warunki ekologiczne, rozmieszczenie w Polsce, metodyka badań)	Materiał pomocniczy przy realizacji prac terenowych i ocenie stanu siedlisk	Materiały dostępne na stronie Generalnego Inspektoratu Ochrony Środowiska: file:///C:/Documents%20and%20Settings/marlena/Downloads/9170_Grad_srodkowoeuropejski_i_subkontynentalny.pdf
5.	Materiały publikowane	Monitoring gatunków i siedlisk przyrodniczych ze szczególnym uwzględnieniem specjalnych obszarów ochrony siedlisk Natura 2000; Poradniki ochrony siedlisk i gatunków; 6510 Niżowe i górskie świeże łąki użytkowane ekstensywnie (związek <i>Arrhenatherion</i> ciepłolubne warianty łąk świeżych); Joanna Korzeniak	Informacje na temat siedliska i jego charakterystyka (typowe gat. roślin, warunki ekologiczne, rozmieszczenie w Polsce, metodyka badań)	Materiał pomocniczy przy realizacji prac terenowych i ocenie stanu siedlisk	Materiały dostępne na stronie Generalnego Inspektoratu Ochrony Środowiska: http://www.gios.gov.pl/siedliska/pdf/przewodnik_metodyczny_6510.pdf

6.	Materiały publikowane	Monitoring gatunków i siedlisk przyrodniczych ze szczególnym uwzględnieniem specjalnych obszarów ochrony siedlisk Natura 2000; Poradniki ochrony siedlisk i gatunków; 6230 Bogate florystycznie górskie i niżowe murawy bliźniczkowe (Nardion – płyty bogate florystycznie);	Informacje na temat siedliska i jego charakterystyka (typowe gat. roślin, warunki ekologiczne, rozmieszczenie w Polsce, metodyka badań)	Materiał pomocniczy przy realizacji prac terenowych i ocenie stanu siedlisk	Materiały dostępne na stronie Generalnego Inspektoratu Ochrony Środowiska: http://www.gios.gov.pl/siedliska/pdf/wyniki_monitoringu_siedlisk_6230.pdf
7.	Materiały publikowane	Monitoring gatunków i siedlisk przyrodniczych ze szczególnym uwzględnieniem specjalnych obszarów ochrony siedlisk Natura 2000; Przewodniki metodyczne – wyniki monitoringu w roku 2013; Czerwończyk nieparek <i>Lycaena dispar</i> (1060); Marcin Sielezniew, Tomasz Blaik, Adam Malkiewicz, Krzysztof Pałka, Aleksandra Pępkowska-Król, Łukasz Przybyłowicz, Marcin Sielezniew	Informacje na temat gatunku i jego charakterystyka (np. rozmieszczenie w Polsce, metodyka badań)	Materiał pomocniczy przy realizacji prac terenowych i ocenie stanu populacji	Materiały dostępne na stronie Generalnego Inspektoratu Ochrony Środowiska: http://siedliska.gios.gov.pl/pdf/siedliska/2013/wyniki_monitoringu_zwierzat_1060.pdf
8.	Materiały publikowane	Monitoring gatunków i siedlisk przyrodniczych ze szczególnym uwzględnieniem specjalnych obszarów ochrony siedlisk Natura 2000; Przewodniki metodyczne – wyniki monitoringu w roku 2013; Modraszek nausitous <i>Phengaris (Maculinea) nausithous</i> (1061), red. Marcin Sielezniew	Informacje na temat gatunku i jego charakterystyka (np. rozmieszczenie w Polsce, metodyka badań)	Materiał pomocniczy przy realizacji prac terenowych i ocenie stanu populacji	Materiały dostępne na stronie Generalnego Inspektoratu Ochrony Środowiska

9.	Materiały publikowane	Monitoring gatunków i siedlisk przyrodniczych ze szczególnym uwzględnieniem specjalnych obszarów ochrony siedlisk Natura 2000; Przewodniki metodyczne – wyniki monitoringu w roku 2013; Modraszek telejus Phengaris (Maculinea) Teleius (1059); red. Marcin Sielezniew	Informacje na temat gatunku i jego charakterystyka (np. rozmieszczenie w Polsce, metodyka badań)	Materiał pomocniczy przy realizacji prac terenowych i ocenie stanu populacji	Materiały dostępne na stronie Generalnego Inspektoratu Ochrony Środowiska: http://siedliska.gios.gov.pl/pdf/siedliska/2009-2011/wyniki_monitoringu_z_wierzat_1059.pdf
10.	Materiały niepublikowane	Informacje o zasięgu występowania i lokalizacji przedmiotów ochrony w obszarze Natura 2000; Dokumentacja zebrana w wyniku prac Wojewódzkiego Zespołu Specjalistycznego (2008), Wróbel D. Raport z ekspertyzy projektów obszarów sieci Natura 2000 w województwie podkarpackim, Regionalna Dyrekcja Ochrony Środowiska w Rzeszowie	Informacje nt. rozmieszczenia przedmiotów ochrony w obszarze	Materiał pomocniczy przy realizacji prac terenowych i ocenie stanu siedlisk i populacji	Materiały dostępne w Regionalnej Dyrekcji Ochrony Środowiska w Rzeszowie
11.	Materiały niepublikowane	Inwentaryzacja siedlisk i gatunków z załączników I i II Dyrektywy Rady nr 92/43/EWG w Lasach Państwowych (LP 2007) na gatunkach SP w zarządzie Nadleśnictw Kołaczyce	Informacje nt. rozmieszczenia przedmiotów ochrony w obszarze	Materiał pomocniczy przy realizacji prac terenowych i ocenie stanu siedlisk i populacji	Materiały dostępne w Regionalnej Dyrekcji Ochrony Środowiska w Rzeszowie
12.	Materiały niepublikowane	Dokumentacja zebrana w wyniku prac Wojewódzkiego Zespołu Specjalistycznego, 2008, Warecki A. Ekspertyza projektowanych obszarów Natura 2000 w województwie podkarpackim	Informacje nt. przedmiotów ochrony w obszarze	Materiał pomocniczy przy realizacji prac terenowych i ocenie stanu siedlisk i populacji	plik SHP dostępny w Regionalnej Dyrekcji Ochrony Środowiska w Rzeszowie

13.	Materiały niepublikowane	Dokumentacja zebrana w wyniku prac Wojewódzkiego Zespołu Specjalistycznego, 2008, informacje o zasięgu występowania siedlisk przyrodniczych oraz gatunków roślin i zwierząt w obszarze Natura 2000	Informacje nt. przedmiotów ochrony w obszarze	Materiał pomocniczy przy realizacji prac terenowych i ocenie stanu siedlisk i populacji	plik SHP dostępny w Regionalnej Dyrekcji Ochrony Środowiska w Rzeszowie
14.	Plany/programy/strategie/projekty	Plan zagospodarowania przestrzennego województwa podkarpackiego, Zarząd Województwa Podkarpackiego, Podkarpackie Biuro Planowania Przestrzennego w Rzeszowie, 2002	Informacje nt. zagospodarowania przestrzennego województwa	Niska wartość informacji ze względu na czas sporządzenia opracowania – 2002 r. oraz nieduży udział informacji nt. obszaru, na którym utworzono PLH180033	Rysunek planu dostępny na stronie internetowej: http://www.pbpp.pl/pliki/PZ_PWP/Kierunki_Polit_Przestrz_SYNTEZA.pdf ; Tekst planu: http://www.pbpp.pl/pliki/PZ_PWP/Plan%20Wojewodztwa.pdf
15.	Plany/programy/strategie/projekty	Program Ochrony Środowiska województwa podkarpackiego na lata 2012 – 2015 z perspektywą do 2019 r., Sporządzający: Zarząd Województwa Podkarpackiego, Wykonawca: Podkarpackie Biuro Planowania Przestrzennego w Rzeszowie, Dyrektor: Renata Drażek i zespół autorski, Współpraca: Urząd Marszałkowski województwa podkarpackiego, Departament Ochrony Środowiska, Rzeszów 2013	Informacje nt. środowiska przyrodniczego analizowanego terenu oraz zaplanowanych celów środowiskowych	Informacje przydatne przy sporządzeniu ogólnego opisu obszaru	Plik dostępny na stronie internetowej: http://www.bip.podkarpackie.pl/index.php/programy-województwa/527-pos-1

16.	Plany/programy/strategie/ projekty	Program Ochrony Środowiska dla Powiatu Jasielskiego na lata 2004 – 2015, Opracowanie: zespół konsultantów FRDL Małopolskiego Instytutu Samorządu Terytorialnego i Administracji, Jasło 2004	Informacje nt. środowiska przyrodniczego analizowanego terenu	Niska wartość informacji ze względu na brak danych nt. obszaru PLH180033; dane przydatne do opisu ogólnego obszaru	Plik dostępny na stronie internetowej: http://www.powiat.jaslo.pl/images/os/pos.pdf
17.	Plany/programy/strategie/ projekty	Strategia rozwoju społeczno-gospodarczego Polski wschodniej do roku 2020, Ministerstwo Rozwoju Regionalnego, 2008	Informacje nt. planowanych inwestycji i rozwoju wschodniej części Polski	Informacje pomocne przy weryfikacji zagrożeń inwestycyjnych oraz ogólnym opisie obszaru	Plik dostępny na stronie internetowej: https://www.mir.gov.pl/rozwoj_regionalny/Polityka_regionalna/Strategia_rozwoju_polski_wschodniej_do_2020/Strony/podstawowe_informacje.aspx
18.	Plany/programy/strategie/ projekty	Strategia rozwoju województwa podkarpackiego na lata 2007-2020, Zarząd Województwa Podkarpackiego, Rzeszów, sierpień 2010	Informacje nt. planowanych inwestycji i rozwoju województwa podkarpackiego	Informacje pomocne przy weryfikacji zagrożeń inwestycyjnych oraz ogólnym opisie obszaru	Plik dostępny na stronie internetowej: http://www.mielec.pl/data/documents/str_strategia_woj_podkarpackie.pdf
19.	Plany/programy/strategie/ projekty	Strategia rozwoju województwa – podkarpackie 2020, Samorząd Województwa Podkarpackiego, Wydawca: Urząd Marszałkowski Województwa Podkarpackiego, Departament Rozwoju Regionalnego, Rzeszów, sierpień 2013	Informacje nt. planowanych inwestycji i rozwoju województwa podkarpackiego	Informacje pomocne przy weryfikacji zagrożeń inwestycyjnych oraz ogólnym opisie obszaru	Plik dostępny na stronie internetowej: http://umwp.podkarpackie.pl/attachments/article/2634/STRATEGIA-ROZWOJU-WOJEWODZTWA-PODKARPACKIE-2020.pdf

20.	Plany/programy/strategie/ projekty	Strategia rozwoju powiatu jasielskiego na lata 2007-2015, Samorząd Województwa Podkarpackiego, Wydawca: Urząd Marszałkowski Województwa Podkarpackiego, Departament Rozwoju Regionalnego, Rzeszów, sierpień 2013	Informacje nt. planowanych inwestycji i rozwoju województwa podkarpackiego; podstawowe opisy środowiska przyrodniczego	Informacje pomocne przy weryfikacji zagrożeń inwestycyjnych oraz ogólnym opisie obszaru	Plik dostępny na stronie internetowej: http://www.powiat.jaslo.pl/bi/p/attach/2/137/1827/Strategia %20Powiatu% 20Jasielskieg o%2007-15.pdf
21.	Plany/programy/strategie/ projekty	Prognoza oddziaływania na środowisko przeprowadzana w ramach Strategicznej Oceny Oddziaływania na Środowisko dla projektu „Planu zrównoważonego rozwoju publicznego transportu zbiorowego dla powiatu jasielskiego”, 2014 rok	Informacje nt. planowanych inwestycji i rozwoju powiatu; podstawowe opisy środowiska przyrodniczego	Informacje pomocne przy weryfikacji zagrożeń inwestycyjnych oraz ogólnym opisie obszaru	Plik dostępny na stronie internetowej: http://www.powiat.jaslo.pl/bi/p/attach/4/1737/4676/Progno za_drogi_jasielski% 20konie c.pdf

2.2. Ogólna charakterystyka obszaru

Obszar Natura 2000 Józefów-Wola Dębowiecka PLH180033 o powierzchni 60,5 ha, położony jest w województwie podkarpackim, powiecie jasielskim, gminach Dębowiec i Osiek Jasielski, na terenie makroregionu Pogórza Środkowobeskidzkiego, mezoregionu Pogórza Jasielskiego (zgodnie z regionalizacją fizyczno-geograficzną wg Kondrackiego). Obszar chroniony Józefów-Wola Dębowiecka obejmuje dwie enklawy o odmiennym charakterze i sposobie użytkowania. Enklawa północno-zachodnia obejmuje płaty łąk zmienno-wilgotnych, las łęgowy oraz wąski pas grądu. Enklawa południowo-wschodnia obejmuje teren, na którym znajduje się parów niewielkiego potoku, porośnięty łągiem jesionowym, a w otoczeniu znajdują się płaty muraw bliźniczkowych.

Obszar nie jest objęty innymi formami ochrony przyrody. Najbliżej zlokalizowanym obszarem chronionym jest siedliskowy obszar Natura 2000 Wisłoka z dopływami PLH180052.

Klimat

Zgodnie z Programem Ochrony Środowiska dla Powiatu Jasielskiego - powiat jasielski, a co za tym idzie – obszar Natura 2000 Józefów-Wola Dębowiecka PLH180033 zalicza się do terenów czystych ekologicznie. Klimat posiada charakter przejściowy między nizinny a górskim. Średnia roczna temperatura dnia wynosi tu około $+7^{\circ}\text{C}$, średnia temperatura dnia w ciągu lata kształtuje się na poziomie około $+18^{\circ}\text{C}$, w ciągu zimy obniża się od -3°C do -5°C . Mróz występuje tu w ciągu 50 - 70 dni, przymrozki 100 - 130 dni. Średnia opadów wynosi około 700 - 800 mm. Pokrywa śnieżna zalega 60 - 80 dni, a długość okresu wegetacyjnego trwa 210 - 220 dni. W ciągu roku przeważają wiatry południowo zachodnie. Stosunkowo duży udział dni pochmurnych wpływa na niekorzystne warunki nasłonecznienia. Średnie nasłonecznienie w ciągu dnia trwa 3,5 - 4,5 godziny. W okresie zimowym czas trwania nasłonecznienia wynosi przeciętnie 1 godzinę dziennie.

Fizjografia

Według fizjograficznego podziału Kondrackiego (2000), obszar należy do:

- megaregionu: region karpacki;
- prowincji: Karpaty Zachodnie z Podkarpaciem Zachodnim i Północnym;
- podprowincja: Zewnętrzne Karpaty Zachodnie;
- makroregion: Podgórze Środkowobeskidzkie;
- mezoregion: Pogórze Jasielskie.

Regionalizacja geobotaniczna

Według podziału geobotanicznego (Matuszkiewicz 2008) obszar mieści się w Dziale Wschodniokarpackim, Krainie Karpat Wschodnich, Okręgu Dołów Jasielsko-Sanockich, na pograniczu Podokręgów: Gorlickiego (I.1.2.a) i Jasielsko-Krośnieńskiego (I.1.2.b).

Krajobraz

Pod względem estetycznym otoczenie obszaru cechuje znaczna różnorodność krajobrazu. W sąsiedztwie obszaru Natura 2000 Józefów-Wola Dębowiecka PLH180033 występują zarówno tereny leśne, rolne, zabudowane, a pod względem ukształtowania – elementy dolinne i górzyste. Położenie i walory geograficzne są korzystne dla rozwoju funkcji turystyczno-rekreacyjnej. Miejscowości w okolicy Józefowa-Woli Dębowieckiej (pod względem krajobrazowym oraz przyrodniczym) mogą stać się ośrodkami sobotnio-niedzielnego i wakacyjnego wypoczynku - warunki rozwoju agroturystyki.

Hydrologia, geologia i gleby

Obszar Natura 2000 Józefów-Wola Dębowiecka PLH180033 jest zlokalizowany w sąsiedztwie jednego głównego zbiornika wód podziemnych - GZWP - 433 – dolina rzeki Wisłoki. Miąższość utworów wodonośnych jest niewielka, najczęściej 3 – 6 m i tylko sporadycznie dochodzi do 10 – 12 m. Na terenie powiatu jasielskiego nie prowadzi się monitoringu wód podziemnych. Brak jest zatem możliwości jednoznacznego określenia ich jakości. Zbiorniki wód podziemnych są słabo izolowane i mogą ulegać antropopresji. W granicach wydzielonego zbiornika zinwentaryzowano szereg punktowych źródeł zanieczyszczeń: obiekty dystrybucji produktów naftowych, oczyszczalnie ścieków, komunalne składowiska odpadów, żwirownie i eksploatacja piasku. Przemysł jest skupiony w dwóch ośrodkach Gorlice i Jasło. Liniowym potencjalnym ogniskiem zanieczyszczeń jest Wisłoka ze swoimi dopływami Ropą i Jasiołką. Rzeki te w granicach wydzielonego GZWP mają wody pozaklasowe głównie ze względu na swój stan sanitarny.

Jednolita część wód podziemnych występująca na analizowanym obszarze określona została numerem 157 (Europejski kod PLGW2200157) – Region Górnej Wisły w pasie Zewnętrznych Karpat Zachodnich. W JCWPd nr 157 w piętrze czwartorzędowym występuje jeden poziom wodonośny związany z utworami akumulacji rzecznej. Lokalnie może występować w łączności hydraulicznej z poziomem kredowym w utworach fliszowych. Piętro kredowe (fliszowe) zbudowane jest z utworów piaskowcowo – łupkowych. Analizując dane zamieszczone na geologicznej mapie Polski (źródło: <http://m.bazagis.pgi.gov.pl/cbdg/#/main>) analizowany obszar Natura 2000 Józefów-Wola Dębowiecka PLH180033 budują utwory fliszowe. W strefie aktywnej wymiany wód zwykłych może występować kilka poziomów wodonośnych. Zgodnie z „Planem gospodarowania wodami na obszarze dorzecza Wisły” stan ilościowy oraz stan chemiczny wód w JCWPd 157 został oceniony jako dobry. W powyższej JCWPd nie osiągnięcie celów środowiskowych nie jest zagrożone.

Głównymi ciekami odwadniającymi powiat jasielski jest Wisłoka wraz z dopływami tj. Ropą i Jasiołką. Wisłoka jest prawobrzeżnym dopływem Wisły o całkowitej długości 163,3 km. Górny i część środkowego biegu rzeki o długości 73,8 km leży w granicach administracyjnych powiatu jasielskiego. Obszar Natura 2000 Józefów-Wola Dębowiecka, obejmujący dwie enklawy zlokalizowany jest nad ciekami będącymi lewymi dopływami Wisłoki.

2.3. Struktura własności i użytkowania gruntów

Dane użytkowania i pokrycia terenu pochodzą z programu CORINE Land Cover 2012. Jednostką odpowiedzialną za realizację projektu Corine Land Cover 2012 w Polsce, w ramach programu Copernicus GIO Land Monitoring, finansowanego ze środków Unii Europejskiej, był Instytut Geodezji i Kartografii, pełniący rolę jednego z Krajowych Centrów Referencyjnych EIONET ds. pokrycia terenu. Właścicielem danych powstałych w ramach ww. projektu jest Unia Europejska. Jednostką odpowiedzialną za rozpowszechnianie danych krajowych jest Główny Inspektorat Ochrony Środowiska, w którym ulokowany jest Krajowy Punkt Kontaktowy ds. współpracy z EEA w ramach EIONET oraz Krajowe Centrum Referencyjne EIONET ds. pokrycia terenu.

Typy użytków gruntowych	Typ własności	Powierzchnia użytków w ha	Udział powierzchni w obszarze [%]
Tereny rolne	<i>Skarb Państwa</i>	45,0	74,37
	<i>Własność komunalna</i>		
	<i>Własność prywatna</i>		
Lasy iglaste	<i>Skarb Państwa</i>	14,76	24,39
	<i>Własność komunalna</i>		
	<i>Własność prywatna</i>		
Murawy i pastwiska naturalne	<i>Skarb Państwa</i>	0,53	0,88
	<i>Własność komunalna</i>		
	<i>Własność prywatna</i>		
Zabudowa miejska luźna	<i>Skarb Państwa</i>	0,22	0,36
	<i>Własność komunalna</i>		
	<i>Własność prywatna</i>		

2.4. Zagospodarowanie terenu i działalność człowieka

Cały obszar w słabym stopniu zagospodarowany jest przez człowieka. Na terenie tym nie prowadzona jest działalność przemysłowa, lub usługowa. Dominuje natomiast gospodarka rolna, skupiająca się głównie wokół produkcji zbóż, roślin okopowych oraz hodowli bydła. Nie wskazuje się korzystania z systemów wsparcia ochrony przyrody ponieważ brak danych na temat dopłat rolno-środowiskowo-klimatycznych.

2.5. Istniejące i projektowane plany/programy/projekty dotyczące zagospodarowania przestrzennego

Lp.	Tytuł opracowania	Instytucja odpowiedzialna za przygotowanie planu/programu/wdrażanie projektu	Ustalenia planu/programu/projektu mogące mieć wpływ na przedmioty ochrony	Przedmioty ochrony objęte wpływem opracowania	Ustalenia dot. działań minimalizujących lub kompensujących
1.	Program Ochrony Środowiska województwa podkarpackiego na lata 2012 – 2015 z perspektywą do 2019 r., Sporządzający: Zarząd Województwa Podkarpackiego, Wykonawca: Podkarpackie Biuro Planowania Przestrzennego w Rzeszowie, Dyrektor: Renata Drażek i zespół autorski, Współpraca: Urząd Marszałkowski województwa podkarpackiego, Departament Ochrony Środowiska, Rzeszów 2013	Zarząd Województwa Podkarpackiego	„Ochrona różnorodności biologicznej i krajobrazu oraz zrównoważony rozwój lasów – cele krótkookresowe - Opracowanie planów ochrony parków narodowych, rezerwatów przyrody, parków krajobrazowych, obszarów Natura 2000 Bieszczady i Ostoja Magurska, planów zadań ochronnych dla obszarów Natura 2000, a także metod ochrony siedlisk	Zakres Planu obejmuje lokalizacyjnie wszystkie przedmioty ochrony	Brak „nie przewiduje się znaczących oddziaływań na cele i przedmioty ochrony obszarów Natura 2000”.

Lp.	Tytuł opracowania	Instytucja odpowiedzialna za przygotowanie planu/programu/wdrażanie projektu	Ustalenia planu/programu/projektu mogące mieć wpływ na przedmioty ochrony	Przedmioty ochrony objęte wpływem opracowania	Ustalenia dot. działań minimalizujących lub kompensujących
			przyrodniczych oraz gatunków, które są zagrożone”.		
2.	Program Ochrony Środowiska dla Powiatu Jasielskiego na lata 2004 – 2015, Opracowanie: zespół konsultantów FRDL Małopolskiego Instytutu Samorządu Terytorialnego i Administracji, Jasło 2004	Starostwo Powiatowe w Jaśle	Brak ustaleń wpływających na przedmioty ochrony obszaru Natura 2000	Zakres Programu obejmuje lokalizacyjnie wszystkie przedmioty ochrony	Brak
3.	Strategia rozwoju społeczno-gospodarczego Polski wschodniej do roku 2020, Ministerstwo Rozwoju Regionalnego, 2008	Ministerstwo Rozwoju Regionalnego	Brak ustaleń wpływających na przedmioty ochrony obszaru Natura 2000	Zakres Programu obejmuje lokalizacyjnie wszystkie przedmioty ochrony	Brak
4.	Strategia rozwoju województwa podkarpackiego na lata 2007-2020, Zarząd Województwa Podkarpackiego, Rzeszów, sierpień 2010	Zarząd Województwa Podkarpackiego	Brak ustaleń wpływających na przedmioty ochrony obszaru Natura 2000	Zakres Programu obejmuje lokalizacyjnie wszystkie przedmioty ochrony	Brak
5.	Strategia rozwoju województwa – podkarpackie 2020, Samorząd Województwa Podkarpackiego, Wydawca:	Urząd Marszałkowski Województwa Podkarpackiego	Brak ustaleń wpływających na przedmioty ochrony obszar Natura 2000	Zakres Programu obejmuje lokalizacyjnie wszystkie przedmioty ochrony	Brak

Lp.	Tytuł opracowania	Instytucja odpowiedzialna za przygotowanie planu/programu/wdrażanie projektu	Ustalenia planu/programu/projektu mogące mieć wpływ na przedmioty ochrony	Przedmioty ochrony objęte wpływem opracowania	Ustalenia dot. działań minimalizujących lub kompensujących
	Urząd Marszałkowski Województwa Podkarpackiego, Departament Rozwoju Regionalnego, Rzeszów, sierpień 2013				
6.	Strategia rozwoju powiatu jasielskiego na lata 2007-2015, Samorząd Województwa Podkarpackiego, Wydawca: Urząd Marszałkowski Województwa Podkarpackiego, Departament Rozwoju Regionalnego, Rzeszów, sierpień 2013	Starostwo Powiatowe w Jaśle	Brak ustaleń wpływających na przedmioty ochrony obszaru Natura 2000	Zakres Programu obejmuje lokalizacyjnie wszystkie przedmioty ochrony	Brak
7.	Prognoza oddziaływania na środowisko przeprowadzana w ramach Strategicznej Oceny Oddziaływania na Środowisko dla projektu „Planu zrównoważonego rozwoju publicznego transportu zbiorowego dla powiatu jasielskiego”, 2014 rok	Starostwo Powiatowe w Jaśle	Brak ustaleń wpływających na przedmioty ochrony obszaru Natura 2000	Zakres Strategii obejmuje lokalizacyjnie wszystkie przedmioty ochrony	Brak „Na etapie opracowania Prognozy oddziaływania na środowisko dla projektu Planu zrównoważonego rozwoju publicznego transportu zbiorowego nie przewiduje się negatywnych oddziaływań na obszary

Lp.	Tytuł opracowania	Instytucja odpowiedzialna za przygotowanie planu/programu/wdrażanie projektu	Ustalenia planu/programu/projektu mogące mieć wpływ na przedmioty ochrony	Przedmioty ochrony objęte wpływem opracowania	Ustalenia dot. działań minimalizujących lub kompensujących
					Natura 2000”
8.	Studium uwarunkowań i kierunków zagospodarowania przestrzennego gminy Osiek Jasielski, zatwierdzone uchwałą rady gminy Osiek Jasielski nr VI/28/2015 z dnia 17.03.2015	Urząd Gminy Osiek Jasielski	Obszar położony jest w terenach oznaczonych symbolem : D3-CB / Tereny złóż surowca ilastego – potencjalnego znalezienia surowca E1-ZL / Ochrona środowiska przyrodniczego – lasy potencjalne (dolesienia) E1-ZI / Ochrona środowiska przyrodniczego – potencjalne ciągi ekologiczne, skupiska zieleni	Siedliska łąkowe w obszarze Natura 2000	Brak.
9.	Studium Uwarunkowań i Kierunków Zagospodarowania Przestrzennego gminy Dębowiec, kwiecień 2000	Instytut Gospodarki przestrzennej i Komunalnej w Krakowie	Obszar położony jest na terenach oznaczonych symbolem ZL – zwiększania lesistości	Siedliska łąkowe i murawy w obrębie Natury 2000	Brak

2.6. Informacja o przedmiotach ochrony objętych Planem wraz z zakresem prac terenowych – dane zweryfikowane

Lp.	Przedmiot ochrony	Ocena ogólna	Powierzchnia (ha)	Liczba stanowisk	Rozmieszczenie w obszarze	Stopień rozpoznania	Zakres prac terenowych uzupełniających/ Uzasadnienie do wyłączenia z prac terenowych
Siedliska przyrodnicze							
1.	6230 Bogate florystycznie górskie i niżowe murawy bliźniczkowe (<i>Nardion</i> – płaty bogate florystycznie)	C	1,80	4	Zgodnie z załącznikiem nr 3	Dobry	W ramach prac terenowych wykonano pełną inwentaryzację siedliska przyrodniczego w obszarze wraz z dokumentacją fitosocjologiczną i fotograficzną. W obrębie siedliska założono dwa stanowiska monitoringowe zgodnie z metodyką GIOŚ przyjętą dla bogatych florystycznie górskich i niżowych muraw bliźniczkowych. W każdym transekcie wykonano 3 zdjęcia fitosocjologiczne. Dodatkowo wykonano 3 zdjęcia fitosocjologiczne pokazujące zmienność siedliska i stopień zachowania. Powierzchnia zdjęć wynosiła 25 m ² . Dokonano również wizji terenu pod względem występowania gatunków chronionych i inwazyjnych roślin. Prace były prowadzone w dniach 23.05.2015, 5.06.2015, 6.06.2015, 7.06.2015, 5.07.2015
2.	6410 Zmiennowilgotne łąki trzęślicowe <i>Molinion</i>	B	13,27	4	Zgodnie z załącznikiem nr 3	Dobry	W ramach prac terenowych wykonano pełną inwentaryzację siedliska przyrodniczego w obszarze wraz z dokumentacją fitosocjologiczną i fotograficzną. W obrębie siedliska założono dwa stanowiska monitoringowe zgodnie z metodyką GIOŚ przyjętą dla

Lp.	Przedmiot ochrony	Ocena ogólna	Powierzchnia (ha)	Liczba stanowisk	Rozmieszczenie w obszarze	Stopień rozpoznania	Zakres prac terenowych uzupełniających/ Uzasadnienie do wyłączenia z prac terenowych
							zmiennie-wilgotnych łąk trzęślicowych. W obrębie obu transektów wykonano po 3 zdjęcia fitosocjologiczne. Dodatkowo wykonano 5 zdjęć fitosocjologicznych pokazujących zmienność siedliska i stopień zachowania. Powierzchnia zdjęć wynosiła 25m ² . Dokonano również wizji terenu pod względem występowania gatunków chronionych i inwazyjnych roślin. Prace były prowadzone w dniach 23.05.2015, 5.06.2015, 6.06.2015, 7.06.2015, 5.07.2015.
3.	6510 Nizowe i górskie świeże łąki użytkowane ekstensywnie (związek <i>Arrhenatherion</i> ciepłolubne warianty łąk świeżych	B	3,52	5	Zgodnie z załącznikiem nr 3	Dobry	W ramach prac terenowych wykonano pełną inwentaryzację siedliska przyrodniczego w obszarze wraz z dokumentacją fitosocjologiczną i fotograficzną. W obrębie siedliska założono jedno stanowisko monitoringowe zgodnie z metodyką GIOŚ przyjętą dla niżowych i górskich świeżych łąk użytkowanych ekstensywnie. W obrębie transektu wykonano 3 zdjęcia fitosocjologiczne. Dodatkowo wykonano sześć zdjęć fitosocjologicznych pokazujących zmienność siedliska i stopień zachowania. Powierzchnia zdjęć wynosiła 25m ² . Dokonano również wizji terenu pod względem występowania gatunków chronionych i inwazyjnych roślin. Prace

Lp.	Przedmiot ochrony	Ocena ogólna	Powierzchnia (ha)	Liczba stanowisk	Rozmieszczenie w obszarze	Stopień rozpoznania	Zakres prac terenowych uzupełniających/ Uzasadnienie do wyłączenia z prac terenowych
							były prowadzone w dniach 23.05.2015, 5.06.2015, 6.06.2015, 7.06.2015, 5.07.2015.
4.	9170 Grąd środkowoeuropejski i subkontynentalny <i>Galio-Carpinetum</i> , <i>Tilio-Carpinetum</i> ;	C	2,78	1	Zgodnie z załącznikiem nr 3	Dobry	W ramach prac terenowych wykonano pełną inwentaryzację siedliska przyrodniczego w obszarze wraz z dokumentacją fitosocjologiczną i fotograficzną. W obrębie siedliska założono jedno stanowisko monitoringowe zgodnie z metodyką GIOŚ przyjętą dla grądu środkowoeuropejskiego i subkontynentalnego. W obrębie transektu wykonano 3 zdjęcia fitosocjologiczne. Dodatkowo w płacie wykonano jedno zdjęcie fitosocjologiczne pokazujące zmienność siedliska i stopień zachowania. Powierzchnia zdjęć wynosiła 400 m ² . Dokonano również wizji terenu pod względem występowania gatunków chronionych i inwazyjnych roślin. Prace były prowadzone w dniach 23.05.2015, 5.06.2015, 6.06.2015, 7.06.2015, 5.07.2015
5.	91E0 Łęgi wierzbowe, topolowe, olszowe i jesionowe <i>Salicetum albae</i> , <i>Populetum albae</i> , <i>Alnion glutinoso-</i>	C	25,46	2	Zgodnie z załącznikiem nr 3	Dobry	W ramach prac terenowych wykonano pełną inwentaryzację siedliska przyrodniczego w obszarze wraz z dokumentacją fitosocjologiczną i fotograficzną. W obrębie siedliska założono jedno stanowisko monitoringowe zgodnie z metodyką GIOŚ przyjętą dla

Lp.	Przedmiot ochrony	Ocena ogólna	Powierzchnia (ha)	Liczba stanowisk	Rozmieszczenie w obszarze	Stopień rozpoznania	Zakres prac terenowych uzupełniających/ Uzasadnienie do wyłączenia z prac terenowych
	<i>incanae</i> , olsy źródliskowe;						siedliska: Łęgi wierzbowe, topolowe, olszowe i jesionowe. W obrębie transektu wykonano 3 zdjęcia fitosocjologiczne. Dodatkowo wykonano 8 zdjęć fitosocjologicznych pokazujących zmienność siedliska i stopień zachowania. Powierzchnia zdjęć wynosiła 400 m ² . Dokonano również wizji terenu pod względem występowania gatunków chronionych i inwazyjnych roślin. Prace były prowadzone w dniach 23.05.2015, 5.06.2015, 6.06.2015, 7.06.2015, 5.07.2015
Gatunki zwierząt							
6.	1059 modraszek telejus <i>Phengaris (Maculinea) teleius</i> (Bergstrasser, 1779)	B		1	Zgodnie z załącznikiem nr 3	Dobry	Prace terenowe obejmowały ocenę stanu aktualnego zachowania gatunku, jego siedlisk i stanu ochrony na stanowiskach oraz weryfikację rozmieszczenia gatunku i jego siedlisk w odniesieniu do zmienno-wilgotnych łąk trzęślicowych. Dokonano również przeglądu obszaru pod kątem występowania roślin żywicielskich gąsienic oraz innych gatunków chronionych motyli. Badania terenowe wykonywano w dniach: 12.07.2015; 20.07.2015; 25.07.2015; 4.08.2015; 12.08.2015; 19.08.2015
7.	1061 modraszek nausitous <i>Phengaris (Maculinea)</i>	B		1	Zgodnie z załącznikiem nr 3	Dobry	Prace terenowe obejmowały ocenę stanu aktualnego zachowania gatunku, jego siedlisk i stanu ochrony na stanowiskach oraz weryfikację rozmieszczenia gatunku

Lp.	Przedmiot ochrony	Ocena ogólna	Powierzchnia (ha)	Liczba stanowisk	Rozmieszczenie w obszarze	Stopień rozpoznania	Zakres prac terenowych uzupełniających/ Uzasadnienie do wyłączenia z prac terenowych
	<i>nausithous</i> (Bergstrasser, 1779)						i jego siedlisk w odniesieniu do zmienno-wilgotnych łąk trzęślicowych. Dokonano również przeglądu obszaru pod kątem występowania roślin żywicielskich gąsienic oraz innych gatunków chronionych motyli. Badania terenowe wykonywano w dniach: 12.07.2015; 20.07.2015; 25.07.2015; 4.08.2015; 12.08.2015; 19.08.2015
8.	1060 czerwonończyk nieparek <i>Lycaena dispar</i> Haworth 1802	B		1	Zgodnie z załącznikiem nr 3	Dobry	Prace terenowe obejmowały ocenę stanu aktualnego zachowania gatunku, jego siedlisk i stanu ochrony na stanowiskach oraz weryfikację rozmieszczenia gatunku i jego siedlisk w odniesieniu do zmienno-wilgotnych łąk trzęślicowych. Dokonano również przeglądu obszaru pod kątem występowania roślin żywicielskich gąsienic oraz innych gatunków chronionych motyli. Badania terenowe wykonywano w dniach: 12.07.2015; 20.07.2015; 25.07.2015; 4.08.2015; 12.08.2015; 19.08.2015

2.6.1. Typy siedlisk przyrodniczych

6230 Bogate florystycznie górskie i niżowe murawy bliźniczkowe (*Nardion* – płaty bogate florystycznie)

Siedlisko 6230 to zwarte murawy o charakterze półnaturalnym, powstałe na skutek długotrwałego ekstensywnego wypasu, z udziałem bliźniczki psiej trawki *Nardus stricta*. Są to zbiorowiska należące do klasy *Nardo-Callunetea*, zbiorowisk wrzosowisk i ubogich muraw bliźniczkowych przy czym dla niżowych muraw bliźniczkowych znaczenie priorytetowe mają jedynie płaty bogate florystycznie.

W obrębie obszaru Natura 2000 Józefów-Wola Dębowiecka PLH180033 występuje kilka płatów muraw bliźniczkowych, które są stosunkowo dobrze wykształcone z reprezentatywnymi gatunkami, takimi jak: wrzos pospolity *Calluna vulgaris*, izgrzyca przyziemna *Danthonia decumbens*, jastrzębiec kosmaczek *Hieracium pilosella*, bliźniczka psia trawka *Nardus stricta*, krzyżownica zwyczajna *Polygala vulgaris*, pięciornik kurze ziele *Potentilla erecta*, fiołek psi *Viola canina*. Największy z płatów, bardziej wilgotny znajduje się w południowo-wschodniej części obszaru i charakteryzuje się dużym udziałem traw: bliźniczki psiej trawki, mietlicy pospolitej *Agrostis capilaris*, tomki wonnej *Anthoxanthum odoratum* oraz izgrzyca z udziałem gatunków z klasy *Vaccinio-Picetea* i *Scheuchzerio-Caricetea nigrae*.

W obrębie muraw odnotowano gatunki objęte ścisłą ochroną gatunkową: goździk pyszny *Dianthus superbus* (w Czerwonej Księdze Karpat jako gatunek narażony na wyginięcie V) oraz goździk kosmaty *D. armeria*.

- Stan siedliska w regionie kontynentalnym, wg Raportu z Art 17DS, 2013 r.: U2
- Ranga w obszarze – reprezentatywność: według standardowego formularza danych oraz zweryfikowanych danych: B (dobra)
- Stan zachowania w obszarze: U1
- Zagrożenia istniejące: zarzucenie wypasu, brak wypasu, obce gatunki inwazyjne, problematyczne gatunki rodzime, zmiana składu gatunkowego (sukcesja)
- Zagrożenia potencjalne: wypas intensywny, nawożenie.



Fot. 1 Kępy bliźniczki psiej trawki *Nardus stricta*.



Fot. 2 Goździk pyszny *Dianthus superbus*.

6410 Zmiennowilgotne łąki trzęślicowe *Molinion*;

Siedlisko 6410 ma charakter półnaturalny, ponieważ rozwinęło się wtórnie na skutek działalności człowieka (w miejscach wyciętych lasów). Jego utrzymanie zatem uzależnione jest od specyficznego typu gospodarki (późne koszenie - pod koniec sierpnia lub na początku września, raz do roku lub rzadziej). Związane jest z glebami mineralnymi i organogenicznymi, a najważniejszą cechą jest zmienny poziom wody gruntowej. Siedlisko reprezentowane jest przez trzy zespoły należące do klasy *Molinio-Arrhenatheretea*: *Selino-Molinietum* - łąka olszewnikowo-trzęślicowa, *Galio veri-Molinietum* - łąka przytuliowo-trzęślicowa i *Junco-Molinietum* - łąka sitowo-trzęślicowa.

Wartość przyrodnicza obszaru Józefów-Wola Dębowiecka PLH180033 wynika przede wszystkim z występowania siedlisk zmiennowilgotnych łąk trzęślicowych *Molinion*. Na terenach podgórskich łąki tego typu są rzadkie, a więc szczególnie cenne dla lokalnej bioróżnorodności. Co więcej w analizowanych płatach znajdują się łąki dobrze zachowane z licznymi gatunkami charakterystycznymi zespołów związanych z tym typem siedlisk, w tym gatunków z *Cnidion dubii*. Z gatunków charakterystycznych dla związku *Molinion* rosną tu: bukwica zwyczajna *Betonica officinalis*, turzycza filcowata *Carex tomentosa*, goździk pyszny *Dianthus superbus*, przytulia północna *Galium boreale*, goryczka wąskolistna *Gentiana pneumonanthe*, mieczyk dachówkowaty *Gladiolus imbricatus*, oman wierzbolistny *Inula salicina*, kosaciec syberyjski *Iris sibirica*, okrzyń łąkowy *Laserpitium prutenicum*, trzęślica modra *Molinia caerulea*, olszewnik kminkolistny *Selinum carvifolia*, koniopłoch łąkowy *Silaum silaus*, czarcikęs łąkowy *Succisa pratensis*.

Najbardziej wartościowe są fragmenty w południowej i południowo-zachodniej części obszaru, dominuje na nich tradycyjna gospodarka, z przemiennym koszeniem w różnych częściach co dwa lata i wywożeniem pokosu. Na podstawie danych literaturowych i aktualnych obserwacji stwierdzono występowanie tam cennych przyrodniczo gatunków, w tym chronionych lub znajdujących się na krajowej Czerwonej Liście lub odnotowanych w Czerwonej Księdze Karpat są to, m.in. selernica żyłkowana *Cnidium dubium*, zimowit jesienny *Colchicum autumnale*, formy mieszańcowe kukulki – rodzaj *Dactylorhiza* sp., goździk pyszny *Dianthus superbus*, mieczyk dachówkowaty *Gladiolus imbricatus*, kosaciec syberyjski *Iris sibirica*, groszek błotny *Lathyrus palustris* (jedynie pewne stanowisko w Karpatach) i podkolan biały *Platanthera bifolia*.

- Stan siedliska w regionie kontynentalnym, wg Raportu z Art 17DS, 2013 r.: U1
- Ranga w obszarze – reprezentatywność: według standardowego formularza danych oraz zweryfikowanych danych: A (znakomita)
- Stan zachowania w obszarze: U1
- Zagrożenia istniejące: obce gatunki inwazyjne, problematyczne gatunki rodzime, zaniechanie - brak koszenia
- Zagrożenia potencjalne: płodozmian; intensywne koszenie lub intensyfikacja; nawożenie; zaniechanie, brak koszenia



Fot. 3 Płat łąki trzęślicowej z widocznymi kępami kosańca syberyjskiego *Iris sibirica*.



Fot. 4 Mieczyk dachówkowaty *Gladiolus imbricatus*.



Fot. 5 Kukułka plamista *Dactylorhiza maculata*.

6510 Nizowe i górskie świeże łąki użytkowane ekstensywnie (związek *Arrhenatherion* ciepłolubne warianty łąk świeżych);

Ekstensywnie użytkowane nizowe łąki świeże obejmują zespół łąki rajgrasowej *Arrhenatherum elatioris* i zbiorowisko wiechliny łąkowej i kostrzewy czerwonej *Poa pratensis-Fescuta rubra*. Są to bogate w gatunki, mezofilne zbiorowiska półnaturalne wykształcające się na potencjalnych siedliskach grądów i suchych postaciach łągów na skutek działalności człowieka. Zespół łąki rajgrasowej może występować w wielu podzespółach w zależności od warunków siedliskowych, co przejawia się w składzie gatunkowym np. na siedliskach mokrych pojawia się *A.e. caricetosum gracilis* (z turzycą zaostrzoną *Carex gracilis*).

W obrębie obszaru Natura 2000 Józefów – Wola Dębowiecka PLH180033 występują niewielkie płaty łąk świeżych. W zasadzie tylko dwa z nich charakteryzują się w miarę dobrym stanem zachowanie, natomiast u pozostałych stan zachowania jest niezadowolający. Stałym komponentem jest rajgras wyniosły *Arrhenatherum elatius*, któremu towarzyszą inne gatunki z charakterystyczne dla związku *Arrhenatherion*: dzwonek rozpięchły *Campanula patula*, pępawa dwuletnia *Crepis biennis*, przytulia pospolita *Galium mollugo*, bodziszek łąkowy *Geranium pratense*, świerzbica polna *Knautia arvensis*. Dość liczne są gatunki charakterystyczne dla wyższych jednostek syntaksonomicznych (rzędu *Arrhenatheretalia elatioris* i klasy *Molinio-Arrhenetheretea*): krwawnik pospolity *Achillea millefolium*, wyczyniec łąkowy *Alopecurus pratensis*, stokłosa miękka *Bromus hordeaceus*, chaber łąkowy *Centaurea jacea*, kupkówka pospolita *Dactylis glomerata*, marchew zwyczajna *Daucus carota*, kostrzewa łąkowa *Festuca pratensis*, barszcz zwyczajny *Heracleum sphondylium*, kłosówka wełnista *Holcus lanatus*, groszek łąkowy *Lathyrus pratensis*, złocień właściwy *Leucanthemum vulgare* tymotka łąkowa *Phleum pratense*, biedrzynek wielki *Pimpinella major*, wiechlina łąkowa *Poa pratensis*, jaskier ostry *Ranunculus acris*, szczaw zwyczajny *Rumex acetosa*, koniczyna łąkowa *Trifolium pratense*, konietlica łąkowa *Trisetum flavescens* i wyka ptasia *Vicia cracca*. Jednakże, oprócz płatów lepiej zachowanych, zwykle stanowią znikomy procent pokrycia. Fragmentaryczna degradacja siedliska głównie wynika z braku koszenia, w związku z czym dominację przejmują śmiecie darniowy *Deschampsia caespitosa* i trzcinnik piaskowy *Calamagrostis epigejos*, ale też wkraczają krzewy i podrośla drzew m.in. brzoza brodawkowata *Betula pendula* wierzba iwa *Salix caprea*, topola osika *Populus tremula*, śliwa tarnina *Prunus spinosa*, róża dzika *Rosa canina*.

- **Stan siedliska w regionie kontynentalnym, wg Raportu z Art 17DS, 2013 r.:** U1
- **Ranga w obszarze – reprezentatywność:** według standardowego formularza danych oraz zweryfikowanych danych: B (dobra)
- **Stan zachowania w obszarze:** U1
- **Zagrożenia istniejące:** zaniechanie, brak koszenia; obce gatunki inwazyjne; problematyczne gatunki rodzime; zmiana składu gatunkowego (sukcesja); nagromadzenie materii organicznej
- **Zagrożenia potencjalne:** intensywne koszenie lub intensyfikacja, nawożenie; płodozmian



Fot. 6 Stosunkowo dobrze wykształcony płat łąki świeżej.

9170 Grąd środkowoeuropejski i subkontynentalny *Galio-Carpinetum, Tilio-Carpinetum*

Siedlisko reprezentowane przez wielogatunkowe lasy liściaste, których głównym komponentem są grab *Carpinus betulus* i dąb *Quercus* sp. Zajmują bardzo szerokie spektrum glebowe i w związku z tym wykazują silne zróżnicowanie ekologiczne. Grądy są zbiorowiskami o złożonej, wielopoziomowej strukturze (zwykle 3-4 warstw), różnie wykształconej warstwie krzewów i bardzo bogatym składzie gatunkowym runa. Pod względem fitosocjologicznym należą do klasy *Querco-Fagetea*.

W obrębie obszaru Natura 2000 Józefów-Wola Dębowiecka PLH180033 siedlisko reprezentowane jest przez wąski pas grądu, zlokalizowany w północno-wschodniej części obszaru, w pobliżu Józefowa, na stoku strumienia, otoczony przez lasy łąkowe. Warstwa drzewostanu jest wielogatunkowa, średnio zróżnicowana pod względem wiekowym. Tworzą ją w głównej mierze klon jawor *Acer pseudoplatanus*, czereśnia ptasia *Cerasus avium*, grab zwyczajny *Carpinus betulus*, dąb szypułkowy *Quercus robur* i lipa drobnolistna *Tilia cordata*, rzadziej występuje brzoza brodawkowata *Betula pendula* i sosna pospolita *Pinus sylvestris*.

Warstwa krzewów jest dobrze wykształcona. Oprócz podrostu gatunków tworzących drzewostan występują: leszczyna pospolita *Corylus avellana*, trzmielina zwyczajna *Euonymus europea* czy dziki bez czarny *Sambucus nigra*. Runo jest dobrze wykształcone, bogate gatunkowo, co jest szczególnie widoczne w miejscach o mniejszej ekspozycji, np. na wypłaszczeniach w pobliżu potoku. Na najbardziej stromych miejscach stoku z przyczyn naturalnych pokrycie runa bywa niekiedy znikome, jedna wciąż pojawiają się gatunki charakterystyczne i właściwe dla siedliska. Z gatunków typowych odnotowano: zawilec gajowy *Anemone nemorosa*, kopytnik zwyczajny *Asarum europaeum*, przytulinka wiosenna *Cruciatata glabra*, nercznica samcza *Dryopteris filix-mas*, gajowiec żółty *Galeobdolon luteum*, bluszcz zwyczajny *Hedera helix*, wiechlina gajowa *Poa nemoralis*, kokoryczka wielokwiatowa *Polygonatum multiflorum*, miodunka ćma *Pulmonaria obscura*, cebulica dwulistna *Scilla bifolia*, gwiazdnica wielkokwiatowa *Stellaria holostea*. Miejscami występuje przylaszczka pospolita *Hepatica nobilis*. W płatach zacienionych w runie wzrasta udział ilościowy gatunków ogólnoleśnych, jak: szczawik zajęczy *Oxalis acetosella*, konwalijka dwulistna *Maianthemum bifolia* i kosmatka owłosiona *Luzula pilosa*. W zbiorowiska grądowe wkraczają również obce gatunki inwazyjne takie jak niecierpek drobnokwiatowy *Impatiens parviflora* i nawłóć późna *Solidago gigantea*.

- Stan siedliska w regionie kontynentalnym, wg Raportu z Art 17DS, 2013 r.: U1
- Ranga w obszarze – reprezentatywność: według standardowego formularza danych oraz zweryfikowanych danych: B (dobra)
- Stan zachowania w obszarze: U1
- Zagrożenia istniejące: usuwanie martwych i zamierających drzew
- Zagrożenia potencjalne: wycinka lasu; odnawianie lasu po wycinie (drzewa rodzime), obce gatunki inwazyjne



Fot. 7 Runo grądu z widoczną sałatnicą leśną *Aposeris foetida*.

91E0 Łęgi wierzbowe, topolowe, olszowe i jesionowe *Salicetum albae*, *Populetum albae*, *Alnenion glutinoso-incanae*, olsy źródliskowe

Łęgi wierzbowe, topolowe, olszowe i jesionowe (*Salicetum albae*, *Populetum albae*, *Alnenion glutinoso-incanae*, olsy źródliskowe) związane są głównie z dolinami rzecznyymi w związku z czym wykształcają się na glebach zalewanych wodami rzecznyymi, o wysokim poziomie wód gruntowych. Z fitosocjologicznego punktu widzenia są to zespoły należące do dwóch klas: *Salicetea purpureae* (*Salicetum albae* - łęg wierzbowy; *Populetum albae* - łęg topolowy) oraz *Querco-Fagetea* (*Fraxino-Alnetum* - niżowy łęg jesionowo-olszowy; *Stellario nemorum-Alnetum glutinosae*- łęg gwiazdnicowy; *Carici remotae-Fraxinetum* - podgórski łęg jesionowy; *Alnetum incanae* - nadrzeczna olszyna górską; *Caltho-Alnetum* - bagienna olszyna górską). Bardzo trudno określić dla tych jednostek gatunki charakterystyczne, niemniej jednak są to lasy bardzo bogate florystycznie.

W obrębie obszaru Natura 2000 Józefów-Wola Dębowiecka PLH180033 łęgi zlokalizowane są w dwóch enklawach. Pierwsza z nich znajduje się w północno-wschodniej części obszaru, w pobliżu Józefowa i obejmuje płat lasu łęgowego, ograniczony dwoma wyraźnym parowami strumieni (skraj NE), graniczący z pasem grądu od południa. Drugą enklawę stanowi parów niewielkiego potoku (na SW od Woli Dębowieckiej).

W drzewostanie łęgów dominuje olsza czarna *Alnus glutinosa* oraz, w niższej warstwie, czeremcha zwyczajna *Padus avium* z domieszką klonu jaworu *Acer pseudoplatanus*, brzozy brodawkowatej *Betula pendula*, czereśni ptasiej *Cerasus avium*, jesionu wyniosłego *Fraxinus excelsior* z towarzyszeniem *Acer pseudoplatanus*. Warstwa krzewów jest bardzo dobrze wykształcona, właściwa dla lasów łęgowych z największym udziałem czeremchy zwyczajnej *Padus serotina*. Runo jest również właściwe dla łęgów. Przechodzą gatunki z następujących klas: *Salicetea purpureae*, *Bidentetea*, *Phragmitetea*, *Molinio-Arrhenatheretea* oraz *Artemisietea*. Dominują: podagrycznik pospolity *Aegopodium podagraria*, przytulia czepna *Galium aparine*, bluszcz kurdybanek *Glechoma hederacea*, wiechlina błotna *Poa palustris*, jeżyna popielica *Rubus caesius*, pokrzywa zwyczajna *Urtica dioica*.

Łęgi w obszarze „Wola Dębowiecka - Józefów” nie mają istotnego znaczenia dla sieci Natura 2000, jednak stanowią ważny element lokalnie wzbogacający różnorodność gatunkową i siedliskową. Wykształcone są w stopniu przeciętnym, są przekształcone przez działalność człowieka, rozczłonkowane i izolowane, przy czym w lepszym stanie są płaty pokrywające dno parowu w północnej części obszaru.

- **Stan siedliska w regionie kontynentalnym, wg Raportu z Art 17DS, 2013 r.:** U2
- **Ranga w obszarze – reprezentatywność:** według standardowego formularza danych oraz zweryfikowanych danych: B (dobra)
- **Stan zachowania w obszarze:** U1
- **Zagrożenia istniejące:** wycinka lasu; usuwanie martwych i zamierających drzew; ścieżki szlaki piesze, szlaki rowerowe; inne formy zanieczyszczenia; obce gatunki inwazyjne
- **Zagrożenia potencjalne:** ścieżki szlaki piesze, szlaki rowerowe; regulowanie (prostowanie) koryt rzecznych i zmiana przebiegu koryt rzecznych

2.6.2. Gatunki roślin i ich siedliska występujące na terenie obszaru

Brak

2.6.3. Gatunki zwierząt i ich siedliska występujące na terenie obszaru

Dokonano oceny stanu ochrony poszczególnych gatunków zwierząt obszaru Natura 2000 Józefów – Wola Dębowiecka PLH180033, tj. modraszka telejus *Phengaris (Maculinea) teleius* (Bergstrasser, 1779), modraszka nausitous *Phengaris (Maculinea) nausithous* (Bergstrasser, 1779) oraz czerwończyka nieparka *Lycaena dispar* (Haworth 1802). Ponieważ na obszarze Natura 2000 Józefów – Wola Dębowiecka gatunki te występują tylko na jednym stanowisku ocena dla stanowiska jest tożsama z oceną dla całego obszaru. Stanowiska monitoringowe wybrano na podstawie wizji terenowych i informacji uzyskanych od RDOŚ w Rzeszowie. Stanowiska monitoringowe założono na terenie zmiennowilgotnych łąk trzęślicowych – Łąki Józefowskie na których występowała roślina pokarmowa modraszków telejus i nausitous - krwiściąg lekarski.

Koncepcja monitoringu czerwończyka nieparka nie zakłada oceniania stanu populacji i siedliska na poszczególnych stanowiskach, a jedynie stanu populacji na poziomie regionów biogeograficznych. Badania gatunku na stanowiskach mają charakter jakościowy (obecny/brak), a z kolei wskaźniki stanu siedliska należy traktować bardziej jako charakterystyki, które mogą być pomocne przy analizie danych, szczególnie dla określenia przeważających typów siedlisk gatunku i roślin żywicielskich w skali np. regionu biogeograficznego.

Najważniejsze zagrożenia dla gatunków motyli będących przedmiotem ochrony w obszarze Natura 2000 Józefów – Wola Dębowiecka PLH180033 związane są z zaprzestaniem ekstensywnego kośnego użytkowania łąk lub zmianą sposobu uprawy. W przypadku zaprzestania wykaszania nastąpi naturalna sukcesja krzewów i zadrzewień i w konsekwencji utrata siedliska chronionych gatunków motyli. Zagrożeniem może być również intensywne użytkowanie łąk z czym związane jest ich koszenie w terminach nieodpowiednich dla przetrwania modraszka telejus i modraszka nausitous. Innym realnym zagrożeniem jest obecność w otoczeniu siedliska inwazyjnych gatunków nawłoci *Solidago* spp. Zdominowanie siedliska przez obce gatunki inwazyjne spowoduje eliminację rośliny pokarmowej oraz wpłynie niekorzystnie na populacje mrówek gospodarzy co w konsekwencji doprowadzi do utraty siedliska gatunku.

Cele działań ochronnych dla modraszka telejus *Phengaris (Maculinea) teleius* (Bergstrasser, 1779) i modraszka nausitous *Phengaris (Maculinea) nausithous* (Bergstrasser, 1779) to zachowanie populacji i siedlisk gatunku oraz utrzymanie obecnego charakteru siedlisk gatunku w stanie co najmniej U1 oraz dla czerwończyka nieparka *Lycaena dispar* (Haworth 1802): zachowanie populacji i siedlisk gatunku oraz przeciwdziałanie sukcesji (zarastaniu łąk przez gatunki drzew i krzewów) i utrzymanie ekstensywnego użytkowania łąk. Wszystkie gatunki motyli będące przedmiotem ochrony występują na tym samym obszarze dlatego pierwszeństwo mają cele wyznaczone dla modraszka telejus i modraszka nausitous. Co istotne cele działań ochronnych dla czerwończyka nieparka zawierają się w celach wyznaczonych dla obu gatunków modraszków. Priorytetem jest utrzymanie obecnego charakteru siedlisk gatunku w stanie co najmniej U1 dla obu gatunków modraszków. Cele przyjęte dla działań ochronnych dla modraszka telejus i modraszka nausitous będą korzystne również dla populacji czerwończyka nieparka.

Działania ochronne dla modraszka telejus *Phengaris (Maculinea) teleius* (Bergstrasser, 1779), modraszka nausitous *Phengaris (Maculinea) nausithous* (Bergstrasser, 1779) oraz czerwończyka nieparka *Lycaena dispar* (Haworth 1802) związane są z celami zadań ochronnych dla tych gatunków tj. zachowanie populacji i siedlisk gatunku i utrzymanie obecnego charakteru siedlisk gatunku w stanie co najmniej U1 dla gatunków modraszka telejus i modraszka nausitous oraz zachowanie populacji i siedlisk gatunku oraz przeciwdziałanie sukcesji (zarastaniu łąk przez gatunki drzew i krzewów) i utrzymanie ekstensywnego użytkowania łąk dla czerwończyka nieparka. Ponieważ cele zadań ochronnych dla modraszka telejus i modraszka nausitous obejmują również cele dla czerwończyka nieparka opracowano działania ochronne, które będą obejmowały wszystkie trzy gatunki motyli i zostało ujęte w działaniach dla zmiennowilgotnych łąk trzęślicowych, co przyczyni się do zwiększenia arealu siedliska dostępnego dla tych trzech gatunków motyli. Działaniem obligatoryjnym jest prowadzenie ekstensywnego użytkowania kośnego, kośno-pastwiskowego lub pastwiskowego. W działaniach fakultatywnych ujętych w ramach zmiennowilgotnych łąk trzęślicowych wskazano na użytkowanie zgodne z wymogami odpowiedniego pakietu rolno-środowiskowo-klimatycznego w ramach obowiązującego PROW, ukierunkowanego na ochronę siedliska. W ramach działania dotyczącego monitoringu realizacji działań ochronnych przewiduje się monitoring populacji gatunków modraszka telejus i modraszka nausitous. Obserwacje powinny zostać wykonane w okresie 1 lipca do 31 sierpnia. Co najmniej 3 liczenia dorosłych form motyli na transekcie o długości 500 metrów przebiegającym przez siedlisko modraszka telejus i modraszka nausitous - określić wartości wskaźników populacyjnych oraz wskaźniki siedliska gatunku (według metodyki GIOŚ). Lokalizacja transektu powinna uwzględniać zróżnicowanie siedliska (dostępność roślin pokarmowych, intensywność użytkowania).

Opracowanie wyników i sformułowanie wniosków wskazujących ewentualną konieczność modyfikacji sposobów użytkowania łąk ze względu na potrzeby modraszka telejus, i modraszka nausitous.

Należy zaplanować przeprowadzenie monitoringu stanu ochrony gatunków owadów stwierdzonych na obszarze Natura 2000 Józefów – Wola Dębowiecka PLH180033 modraszków telejus i nausitous. Powinno się również uwzględnić monitoring stanu ochrony czerwończyka nieparka. Monitoring prowadzony zgodnie z metodyką PMŚ GIOŚ na wyznaczonym podczas inwentaryzacji transekcje. Przeprowadzenie jednokrotnego monitoringu w czwartym roku trwania PZO. Monitoring jest konieczny ze względu na możliwe istotne zmiany jakie mogą zajść w środowisku po kilku latach funkcjonowania PZO.

Kod gatunku: 1059

Nazwa gatunku: modraszek telejus *Phengaris (Maculinea) teleius* (Bergstrasser, 1779)

Modraszek telejus jest niedużym motylem o rozpiętości skrzydeł 32-36 mm i długości przedniego skrzydła 17-19 mm. Wierzch skrzydeł jest niebieski z czarnym rysunkiem, na który składają się szerokie obwódki brzeżne i rzędy plamek. Motyl występuje w jednym pokoleniu od końca czerwca do końca sierpnia. Jego rozwój jest ściśle związany z obecnością rośliny żywicielskiej krwiściągu lekarskiego oraz występowaniem mrówek z rodzaju wścieklica *Myrmica*. Status prawny: Prawo międzynarodowe Dyrektywa Siedliskowa - Załącznik II i IV, Konwencja Berneńska - Załącznik II Prawo krajowe Ochrona gatunkowa - ochrona ścisła Kategoria zagrożenia IUCN, Czerwona lista motyli Europy (1999) – VU, Czerwona lista zwierząt zagrożonych w Polsce (2002) - LC Polska czerwona księga zwierząt. Bezkręgowce (2004) – LC.

Na obszarze Natura 2000 Józefów – Wola Dębowiecka PLH180033 stwierdzono występowanie tego gatunku na jednym stanowisku. Znajduje się ono na terenie gdzie zlokalizowane są zmiennowilgotne łąki trzęślicowe (*Molinion*). Stanowisko to zlokalizowane jest w północno-wschodniej części obszaru Natura 2000 Józefów – Wola Dębowiecka PLH180033. Wielkość stanowiska jest wystarczająca dla zachowania gatunku. Na stanowisku modraszek telejus występuje razem z modraszkciem nausitous oraz czerwończykiem nieparkiem. Na stanowisku obecna jest roślina pokarmowa krwiściąg lekarski, dostępność rośliny pokarmowej jest dobra co korzystnie wpływa na perspektywę zachowania gatunku. Stwierdzono również obecność mrówek z rodzaju wścieklica *Myrmica*. Populacja na stanowisku jest dość liczna co korzystnie wpływa na perspektywę zachowania gatunku. Do niekorzystnych czynników można zaliczyć obecność na stanowisku nawłoci, która może przy zaniechaniu

przeprowadzania właściwych zabiegów zdominować siedlisko. Ponadto koszenie na części siedliska przeprowadzane jest w niekorzystnym terminie w okresie lipca i sierpnia.

Stan gatunku w regionie kontynentalnym, wg Raportu z Art 17DS, 2013 r.: U1

Ranga w obszarze – ocena populacji: według standardowego formularza danych oraz zweryfikowanych danych: C

Stan zachowania w obszarze: U1

Zagrożenia istniejące: intensywne koszenie lub intensyfikacja, obce gatunki inwazyjne

Zagrożenia potencjalne: zaniechanie/brak koszenia, zmiana składu gatunkowego (sukcesja), zmiana sposobu uprawy, płodozmian, intensywne koszenie lub intensyfikacja, obce gatunki inwazyjne.



Fot. 8 Modraszek telejus *Phengaris (Maculinea) teleius* (Bergstrasser, 1779)



Fot. 9 Siedlisko modraszka telejus *Phengaris (Maculinea) teleius* (Bergstrasser, 1779)



Fot. 10 Siedlisko modraszka telejus skoszone w nieodpowiednim terminie

Kod gatunku:1061

Nazwa gatunku: modraszek nausitous *Phengaris (Maculinea) nausithous* (Bergstrasser, 1779)

Modraszek nausitous jest niedużym motylem o rozpiętości skrzydeł 34-37 mm i długości przedniego skrzydła 17-18 mm. Modraszek nausitous występuje w jednym pokoleniu w lipcu i sierpniu. Jego rozwój jest ściśle związany z obecnością rośliny żywicielskiej krwiściągu lekarskiego oraz występowaniem mrówek z rodzaju wścieklica *Myrmica*. Największa liczebność osobników dorosłych przypada zwykle na przełom lipca i sierpnia. Status prawny: Prawo międzynarodowe: Dyrektywa Siedliskowa - Załącznik II i IV, Konwencja Berneńska - Załącznik II, Prawo krajowe: Ochrona gatunkowa - ochrona ścisła, Kategoria zagrożenia IUCN, Czerwona lista IUCN – DD, Czerwona lista zwierząt zagrożonych w Polsce (2002) – VU, Polska czerwona księga zwierząt. Bezkręgowce – LR, Czerwona lista dla Karpat (2003) – VU.

Na obszarze Natura 2000 Józefów – Wola Dębowiecka stwierdzono występowanie tego gatunku na jednym stanowisku. Jest ono zlokalizowane na terenie gdzie znajdują się zmiennowilgotne łąki trzęślicowe (*Molinion*). Stanowisko to zlokalizowane jest w północno-wschodniej części obszaru Natura 2000 Józefów – Wola Dębowiecka. Wielkość stanowiska jest wystarczająca dla zachowania gatunku. Na stanowisku modraszek nausitous występuje razem z modraszkami telejus oraz czerwończykiem nieparkiem. Na stanowisku obecna jest roślina pokarmowa krwiściąg lekarski, dostępność rośliny pokarmowej jest dobra co korzystnie wpływa na perspektywę zachowania gatunku. Stwierdzono również obecność mrówek z rodzaju wścieklica *Myrmica*. Populacja na stanowisku jest dość liczna co korzystnie wpływa na perspektywę zachowania gatunku. Do niekorzystnych czynników można zaliczyć obecność na stanowisku nawłoci, która może przy zaniechaniu przeprowadzania właściwych zabiegów zdominować siedlisko. Ponadto koszenie na części siedliska przeprowadzane jest w niekorzystnym terminie w okresie lipca i sierpnia.

Stan gatunku w regionie kontynentalnym, wg Raportu z Art 17DS, 2013 r.: U1

Ranga w obszarze – ocena populacji: według standardowego formularza danych oraz zweryfikowanych danych: C

Stan zachowania w obszarze: U1

Zagrożenia istniejące: intensywne koszenie lub intensyfikacja, obce gatunki inwazyjne

Zagrożenia potencjalne: zaniechanie/brak koszenia, zmiana składu gatunkowego (sukcesja), zmiana sposobu uprawy, płodozmian, intensywne koszenie lub intensyfikacja, obce gatunki inwazyjne.



Fot. 11 Modraszek nausitous *Phengaris (Maculinea) nausithous* (Bergstrasser, 1779)



Fot. 12 Roślina żywicielska modraszka nausitous krwiściąg lekarski (*Sanguisorba officinalis* L.)

Kod gatunku: 1060

Nazwa gatunku: czerwończyk nieparek *Lycaena dispar* (Haworth 1802)

Czerwończyk nieparek *Lycaena dispar* ma rozpiętości skrzydeł 32-40 mm i długość przedniego skrzydła 14-21 mm. Gatunek cechuje wyraźny dymorfizm płciowy. Wierzch skrzydeł samca jest jaskrawy pomarańczowoczerwony z czarną plamką dyskoidalną na przednim skrzydle. Samica jest nieco większa, mniej intensywnie ubarwiona. Na terenie Polski czerwończyk nieparek występuje w dwóch pokoleniach: od końca maja do końca czerwca oraz od końca lipca do końca sierpnia. Status prawny: Polska Czerwona Lista – gatunek niższego ryzyka – LR.; Czerwona lista IUCN – gatunek niskiego ryzyka LR.; Konwencja Berneńska – wymieniany w II Załączniku.; Dyrektywa Siedliskowa – wymieniany w Załącznikach II i IV; Status prawny w Polsce – gatunek chroniony.

Na obszarze Natura 2000 Józefów – Wola Dębowiecka PLH180033 stwierdzono występowanie tego gatunku na jednym stanowisku. Jest ono zlokalizowane na terenie gdzie znajdują się zmiennowilgotne łąki trzęślicowe (*Molinion*). Stanowisko to zlokalizowane jest w północno-wschodniej części obszaru Natura 2000 Józefów – Wola Dębowiecka PLH180033. Wielkość stanowiska jest wystarczająca dla zachowania gatunku. Na stanowisku czerwończyk nieparek występuje razem z modraszkami telejus oraz modraszką nausitous. Na stanowisku obecna jest roślina pokarmowa gąsienic oraz rośliny nektarodajne *Cirsium arvense* (L.) Scop.

Stan gatunku w regionie kontynentalnym, wg Raportu z Art 17DS, 2013 r.: FV

Ranga w obszarze – ocena populacji: według standardowego formularza danych oraz zweryfikowanych danych: C

Stan zachowania w obszarze: U1

Zagrożenia istniejące: intensywne koszenie lub intensyfikacja, obce gatunki inwazyjne

Zagrożenia potencjalne: zaniechanie/brak koszenia, zmiana składu gatunkowego (sukcesja), zmiana sposobu uprawy, płodozmian, intensywne koszenie lub intensyfikacja, obce gatunki inwazyjne.



Fot. 13 Czerwończyk nieparek *Lycaena dispar* (Haworth 1802)



Fot. 14 Roślina żywicielska czerwończyka nieparka szczaw szerokolistny

Moduł B

3. Stan ochrony przedmiotów ochrony objętych Planem

Dla wszystkich typów siedlisk będących przedmiotem ochrony w obszarze powierzchni płatów nie podległa zasadniczym zmianom, jednak w związku z zarastaniem gatunkami drzew i krzewów może następować sukcesja w stronę innych zbiorowisk, a ostatecznie redukcja powierzchni. W celu ich utrzymania należy jak najszybciej podjąć zabiegi usuwania krzewów oraz właściwego koszenia (dla łąk) i wypasu (dla psiar). Przy podjęciu takich działań perspektywy ochrony są dobre.

Przedmioty ochrony objęte Planem									
Lp.	Siedliska przyrodnicze	Kod	Stanowisko	Parametr stanu	Wskaźnik	Ocena stanu ochrony na podstawie dostępnych danych	Ocena stanu ochrony po weryfikacji terenowej	Ogólna ocena stanu ochrony siedliska/gatunku	Uwagi
Siedliska przyrodnicze									
1.	Bogate florystycznie górskie i niżowe murawy bliźniczkowe (Nardion – płaty bogate florystycznie)	6230-1	1	Powierzchnia siedliska:U1	Powierzchnia	XX	U1	U1	Powierzchnia uległa nieco zmniejszeniu na skutek zarastania, ale po odkrzaczeniu jest duża szansa na powrót siedliska
				Struktura i funkcje: U1	Gatunki charakterystyczne	XX	FV		-
					Gatunki dominujące	XX	FV		-
					Bogactwo gatunkowe	XX	U1		Około 20 gat/25 m ² , ale nie wszystkie właściwe dla siedliska.
					Obce gatunki inwazyjne	XX	FV		-
					Rodzime gatunki ekspansywne roślin zielnych	XX	FV		-
					Ekspansja krzewów	XX	U1		Krzewy i podrost drzew ok. 30 %

Przedmioty ochrony objęte Planem									
Lp.	Siedliska przyrodnicze	Kod	Stanowisko	Parametr stanu	Wskaźnik	Ocena stanu ochrony na podstawie dostępnych danych	Ocena stanu ochrony po weryfikacji i terenowej	Ogólna ocena stanu ochrony siedliska/gatunku	Uwagi
Siedliska przyrodnicze									
					i podrostu drzew				pokrycia.
					Eutrofizacja	XX	FV		-
					Struktura przestrzenna płatów siedliska	XX	U1		Fragmentacja siedliska przez zarośla.
				Perspektywy ochrony: U1	Perspektywy ochrony	XX	U1		Eliminacja zagrożeń powinna doprowadzić do utrzymania prawidłowego stanu zachowania siedliska.
2.	Bogate florystycznie górskie i niżowe murawy bliźniczkowe (Nardion – płaty bogate florystycznie)	6230-1	2	Powierzchnia siedliska: FV	Powierzchnia	XX	FV	U1	-
				Struktura i funkcje: U1	Gatunki charakterystyczne	XX	FV		-
					Gatunki dominujące	XX	U1		Tylko <i>Nardus stricta</i> o pokryciu 20%, pozostałe około 10% pokrycia.
					Bogactwo gatunkowe	XX	U1		Okolo 20 gat/25 m ² , ale nie wszystkie właściwe dla siedliska.
					Obce gatunki inwazyjne	XX	FV		-
					Rodzime gatunki ekspansywne roślin zielnych	XX	U1		Pokrycie do 10% mają: <i>Calamagrostis epigejos</i> , <i>Deschampsia caespitosa</i> , <i>Festuca rubra</i>
					Ekspansja krzewów i podrostu drzew	XX	U1		Krzewy i podrost drzew ok. 30 % pokrycia.
					Eutrofizacja	XX	FV		-

Przedmioty ochrony objęte Planem									
Lp.	Siedliska przyrodnicze	Kod	Stanowisko	Parametr stanu	Wskaźnik	Ocena stanu ochrony na podstawie dostępnych danych	Ocena stanu ochrony po weryfikacji i terenowej	Ogólna ocena stanu ochrony siedliska/gatunku	Uwagi
Siedliska przyrodnicze									
					Struktura przestrzenna płatów siedliska	XX	U1		Fragmentacja siedliska przez zarośla
				Perspektywy ochrony: U1	Perspektywy ochrony	XX	U1		Eliminacja zagrożeń powinna doprowadzić do utrzymania prawidłowego stanu zachowania siedliska.
3.	Zmiennowilgotne łąki trzęślicowe (<i>Molinion</i>)	6410	3	Powierzchnia siedliska: FV	Powierzchnia	XX	FV	FV	-
				Struktura i funkcje: FV	Struktura przestrzenna płatów siedliska	XX	FV		-
					Gatunki typowe	XX	FV		-
					Gatunki dominujące	XX	FV		-
					Obce gatunki inwazyjne	XX	FV		-
					Gatunki ekspansywne roślin zielnych	XX	FV		-
					Ekspansja krzewów i podrostu drzew	XX	FV		-
					Wojłok (martwa materia organiczna)	XX	U1		W niektórych fragmentach grubość wojłoku ponad 3 cm.
				Perspektywy ochrony: FV	Perspektywy ochrony	XX	FV		-
4.	Zmiennowilgotne łąki trzęślicowe (<i>Molinion</i>)	6410	4	Powierzchnia siedliska: FV	Powierzchnia	XX	FV	U1	-
				Struktura i funkcje: U1	Struktura przestrzenna płatów siedliska	XX	FV		-

Przedmioty ochrony objęte Planem									
Lp.	Siedliska przyrodnicze	Kod	Stanowisko	Parametr stanu	Wskaźnik	Ocena stanu ochrony na podstawie dostępnych danych	Ocena stanu ochrony po weryfikacji i terenowej	Ogólna ocena stanu ochrony siedliska/gatunku	Uwagi
Siedliska przyrodnicze									
					Gatunki typowe	XX	FV		-
					Gatunki dominujące	XX	U1		<i>Molinia caerulea</i> 20%, <i>Leontodon hispidus</i> 30%.
					Obce gatunki inwazyjne	XX	FV		-
					Gatunki ekspansywne roślin zielnych	XX	U1		Wkraczanie gatunku ekspansywnego <i>Tanacetum vulgare</i> .
					Ekspansja krzewów i podrostu drzew	XX	U1		Krzewy i podrost drzew stanowią 20% pokrycia płatu.
					Wojłok (martwa materia organiczna)	XX	U1		Na 20% powierzchni grubość wojłoku wynosi ok. 20 cm.
				Perspektywy ochrony: U1	Perspektywy ochrony	XX	U1		Przywrócenie właściwego stanu siedliska będzie wymagało sporo czasu, ale jest to możliwe przy założeniu, że wykarczowane zostaną krzewy i podrost drzew oraz przywrócona i zachowana odpowiednia gospodarka łąkarska.
5.	Nizowe i górskie świeże łąki użytkowane ekstensywnie (związek <i>Arrhenatherion</i> ciepłolubne warianty łąk	6510	5	Powierzchnia siedliska: FV	Powierzchnia	XX	FV		-
				Struktura i funkcje: U1	Procent powierzchni zajętej przez siedlisko na transekcje	XX	FV	U1	-
			Struktura przestrzenna płatów siedliska		XX	U1		Średni stopień fragmentacji	
			Gatunki		XX	FV		-	

Przedmioty ochrony objęte Planem									
Lp.	Siedliska przyrodnicze	Kod	Stanowisko	Parametr stanu	Wskaźnik	Ocena stanu ochrony na podstawie dostępnych danych	Ocena stanu ochrony po weryfikacji i terenowej	Ogólna ocena stanu ochrony siedliska/gatunku	Uwagi
Siedliska przyrodnicze									
	świeżych)				charakterystyczne				
					Gatunki dominujące	XX	FV		-
					Obce gatunki inwazyjne	XX	FV		-
					Gatunki ekspansywne roślin zielnych	XX	FV		-
					Ekspansja krzewów i podrostu drzew	XX	FV		-
					Udział dobrze zachowanych płatów siedliska	XX	FV		-
					Wojłok (martwa materia organiczna)	XX	U1		Miejscami ok. 3 cm
				Perspektywy ochrony: FV	Perspektywy ochrony	XX	FV		-
6.	Grąd środkowoeuropejski i subkontynentalny <i>Galio-Carpinetum, Tilio-Carpinetum</i>	9170	6	Powierzchnia siedliska: FV	Powierzchnia	XX	FV	U1	-
				Struktura i funkcje: U1	Charakterystyczna kombinacja florystyczna fitocenozy	XX	FV		-
					Inwazyjne gatunki obce w podszybie i drzewostanie	XX	FV		-
					Ekspansywne gatunki rodzime w runie	XX	FV		-
					Struktura pionowa i	XX	U1		Drzewostan zróżnicowany ale

Przedmioty ochrony objęte Planem									
Lp.	Siedliska przyrodnicze	Kod	Stanowisko	Parametr stanu	Wskaźnik	Ocena stanu ochrony na podstawie dostępnych danych	Ocena stanu ochrony po weryfikacji i terenowej	Ogólna ocena stanu ochrony siedliska/gatunku	Uwagi
Siedliska przyrodnicze									
					przestrzenna roślinności				duży udział drzew stosunkowo młodych.
					Wiek drzewostanu (obecność starodrzewu)	XX	U1		Brak starodrzewu.
					Naturalne odnowienie drzewostanu	XX	U1		Gatunki charakterystyczne dla łąk występują, ale w niewielkiej ilości.
					Gatunki obce geograficznie w drzewostanie	XX	FV		-
					Martwe drewno leżące lub stojące >3 m długości i >50 cm grubości	XX	U2		Brak martwego drewna.
					Zniszczenia runa i gleby związane z pozyskaniem drewna	XX	FV		-
					Inne zniekształcenia antropogeniczne	XX	FV		-
				Perspektywy ochrony: FV	Perspektywy ochrony	XX	FV		-
7.	91E0 Łęgi wierzbowe, topolowe, olszowe i jesionowe	91E0	7	Powierzchnia siedliska: FV	Powierzchnia	XX	FV	U1	-
				Struktura i funkcje: U1	Gatunki charakterystyczne	XX	FV		-
					Gatunki dominujące	XX	FV		-

Przedmioty ochrony objęte Planem									
Lp.	Siedliska przyrodnicze	Kod	Stanowisko	Parametr stanu	Wskaźnik	Ocena stanu ochrony na podstawie dostępnych danych	Ocena stanu ochrony po weryfikacji i terenowej	Ogólna ocena stanu ochrony siedliska/gatunku	Uwagi
Siedliska przyrodnicze									
	<i>Salicetum albae</i> , <i>Populetum albae</i> , <i>Alnenion glutinoso-incanae</i> , olsy źródłiskowe				Gatunki obce geograficznie w drzewostanie	XX	FV		-
					Inwazyjne gatunki obce w podszyciu i runie	XX	U1		Wkraczanie niecierpek drobnokwiatowy <i>Impatiens parviflora</i> , który miejscami osiąga 2-3 stopień ilościowości, a także występowanie kępy <i>Reynoutria japonica</i> .
					Ekspansywne gatunki rodzime w runie	XX	FV		-
					Martwe drewno	XX	U1		Tylko 5% zasobności drzewostanu, głównie kłody Jesion wyniosły <i>Fraxinus excelsior</i> .
					Martwe drewno wielkowymiarowe (leżące lub stojące > 3m długości, i > 50cm średnicy)	XX	U2		Brak wielkowymiarowego martwego drewna.
					Naturalność koryta rzecznoego	XX	FV		-
					Reżim wodny	XX	FV		-
					Wiek drzewostanu	XX	U2		Brak starodrzewu i drzew osiagających ponad 100 lat, przewaga drzew 50 – 70 letnich.

Przedmioty ochrony objęte Planem									
Lp.	Siedliska przyrodnicze	Kod	Stanowisko	Parametr stanu	Wskaźnik	Ocena stanu ochrony na podstawie dostępnych danych	Ocena stanu ochrony po weryfikacji i terenowej	Ogólna ocena stanu ochrony siedliska/gatunku	Uwagi
Siedliska przyrodnicze									
					Pionowa struktura roślinności	XX	U1		Ujednolicony drzewostan pod względem struktury wiekowej.
					Naturalne odnowienie drzewostanu	XX	U1		Pojedyncze osobniki podrostu gatunków z drzewostanu.
					Zniszczenia runa i gleby związane z pozyskaniem drewna	XX	U1		Występują nieliczne, ale widoczne ślady naruszenia runa i gleby.
					Inne zniekształcenia	XX	U1		Zaśmiecanie siedliska.
				Perspektywy ochrony: U1	Perspektywy ochrony	XX	U1		Zachowanie siedliska w stanie nie pogorszonym w perspektywie 10-20 lat jest prawdopodobne, o ile uda się zapobiec istniejącym zagrożeniom.

Przedmioty ochrony objęte Planem									
Lp.	Gatunki	Kod	Stanowisko	Parametr stanu	Wskaźnik	Ocena stanu ochrony na podstawie dostępnych danych	Ocena stanu ochrony po weryfikacji terenowej	Ogólna ocena stanu ochrony siedliska/gatunku	Uwagi
Gatunki roślin/zwierząt									
1.	Modraszek telejus <i>Phengaris (Maculinea) teleius</i> (Bergstrasser,	1059	876D (stanowisko w całości)	Populacja: U1	Liczba obserwowanych osobników	XX	U1	U1	4,4 os./100 m Maksymalna liczba zaobserwowanych osobników w sezonie wyniosła 22

Przedmioty ochrony objęte Planem										
Lp.	Gatunki	Kod	Stanowisko	Parametr stanu	Wskaźnik	Ocena stanu ochrony na podstawie dostępnych danych	Ocena stanu ochrony po weryfikacji terenowej	Ogólna ocena stanu ochrony siedliska/gatunku	Uwagi	
Gatunki roślin/zwierząt										
	1779)		pokrywa się ze stanowiskiem modraszka <i>nausitus</i> i czerwoń czyka (<i>nieparka</i>)		Indeks liczebności	XX	U1		11,4 os./100 m	
					Izolacja	XX	U1		Ok. 1,3 km - odległość do najbliższego zasiedlonego stanowiska	
				Siedlisko: U1	Powierzchnia siedliska	XX	FV		ok. 7,3 ha	
					Dostępność roślin żywicielskich	XX	U1		20%	
					Dostępność mrówek gospodarzy	XX	U1		35%	
					Zarastanie Ekspansywnymi bylinami	XX	FV		<10% Nawłoc (<i>Solidago spp.</i>)	
					Zarastanie przez drzewa/krzewy	XX	FV		<10%.	
				Perspektywy zachowania: U1			XX	U1		Czynniki, które mogą mieć negatywny wpływ na aktualny stan zachowania populacji i siedliska to przede wszystkim: zaniechanie wykaszania lub wykaszanie w nieodpowiednim terminie, inwazyjne gatunki roślin oraz użytkowanie terenu w sposób niekorzystny dla populacji i siedliska. W otoczeniu stanowiska są siedliska zdominowane przez inwazyjny gatunek nawłoci. Zachowanie siedliska uzależnione jest od ekstensywnej gospodarki człowieka, stąd istotnym zagrożeniem może być postępujący zanik użytkowania łąkowego. Ponadto, w czasie badań część stanowiska została skoszona w czasie niekorzystnym dla gatunku (VII-VIII). Praktyki te mogą w przyszłości może mieć

Przedmioty ochrony objęte Planem									
Lp.	Gatunki	Kod	Stanowisko	Parametr stanu	Wskaźnik	Ocena stanu ochrony na podstawie dostępnych danych	Ocena stanu ochrony po weryfikacji terenowej	Ogólna ocena stanu ochrony siedliska/gatunku	Uwagi
Gatunki roślin/zwierząt									
2.	Modraszek nausitous Phengaris (Maculinea nausithous (Bergstrasser, 1779)	1061	378D (stanowisko w całości pokrywa się ze stanowiskiem modraszka telejusa i czerwończyka nieparka)	Populacja: U1 Siedlisko: U1 Perspektywy zachowania: U1	Liczba obserwowanych osobników Indeks liczebności Izolacja Powierzchnia siedliska Dostępność roślin żywicielskich Dostępność mrówek gospodarzy Zarastanie Ekspansywnymi bylinami Zarastanie przez drzewa/krzewy	XX XX XX XX XX XX XX	U1 U1 FV FV U1 U1 FV FV	U1	niekorzystny wpływ na stan zachowania populacji. 2,4 os./100 m Maksymalna liczba osobników zaobserwowana w sezonie wynosiła 12 5,4 os./100 m Ok. 1,3 km - odległość do najbliższego zasiedlonego stanowiska ok, 7,3 ha 20% 35% <10% Nawłoc (<i>Solidago spp.</i>) <10%. Czynniki, które mogą mieć negatywny wpływ na aktualny stan zachowania populacji i siedliska to przede wszystkim: zaniechanie wykaszania lub wykaszanie w nieodpowiednim terminie, inwazyjne gatunki roślin oraz użytkowanie terenu w sposób niekorzystny dla populacji i siedliska. W otoczeniu stanowiska są siedliska zdominowane przez inwazyjny gatunek nawłoci. Zachowanie siedliska uzależnione jest od ekstensywnej gospodarki

Przedmioty ochrony objęte Planem									
Lp.	Gatunki	Kod	Stanowisko	Parametr stanu	Wskaźnik	Ocena stanu ochrony na podstawie dostępnych danych	Ocena stanu ochrony po weryfikacji terenowej	Ogólna ocena stanu ochrony siedliska/gatunku	Uwagi
Gatunki roślin/zwierząt									
									człowieka, stąd istotnym zagrożeniem może być postępujący zanik użytkowania łąkowego. Ponadto, w czasie badań część stanowiska została skoszona w czasie niekorzystnym dla gatunku (VII-VIII). Praktyki te mogą w przyszłości może mieć niekorzystny wpływ na stan zachowania populacji.
3	Czerwończyk nieparek <i>Lycaena dispar</i> (Haworth 1802)	1060	813A (stanowisko w całości pokrywa się ze stanowiskiem modraszka nausitus i telejus)	Populacja: XX	Obecność gatunku	XX	XX	XX (Zgodnie z przyjętą metodyką GIOŚ nie ocenia się stanu ochrony gatunku w skali obszaru)	Pojedyncze <i>imagines</i> Maksymalna liczba osobników zaobserwowana w sezonie wynosiła 5
				Siedlisko: XX	Baza pokarmowa	XX	XX		Szczaw kędzierzawy
					Rodzaj środowiska	XX	XX		Zmiennowilgotne łąki trzęślicowe
				Perspektywy ochrony: XX	Rośliny nektarodajne	XX	XX		Ostrożeń polny, nawłóć <i>Solidago</i> spp.
						XX	XX		-

4. Analiza zagrożeń

Zasadniczym zagrożeniem dla wszystkich przedmiotów ochrony w obszarze jest zmiana gospodarki prowadzonej w jej obrębie. Jednocześnie racjonalna ekstensywna gospodarka w przypadku muraw i łąk oraz prawidłowa gospodarka leśna są niezbędne do zachowania a nawet polepszenia struktury i funkcji zbiorowisk.

6230 Bogate florystycznie górskie i niżowe murawy bliźniczkowe (*Nardion* – płaty bogate florystycznie)

Dla muraw bliźniczkowych podstawowe zagrożenie stanowi porzucenie użytkowania w formie wypasu, prowadzące do sukcesji problematycznymi gatunkami rodzimymi jak np. trzcinnik piaskowy *Calamagrostis epigejos*, czy w dalszej kolejności gatunkami drzew i krzewów, jak np. olsza czarna *Alnus glutinosa*, topola *Populus tremula*, wierzby: *Salix cinerea* oraz tworzące ciepłolubne formacje krzewiaste śliwa tarnina *Prunus spinosa*, róże *Rosa*, głogi *Crataegus*. Również zwiększanie udziału gatunków właściwych dla łąk świeżych w wyniku sukcesji – takich jak trawy: rajgras wyniosły *Arrhenatherum elatior*, wyczyniec łąkowy *Alopecurus pratensis* zaburza struktury dominacji w płatach muraw i prowadzi do ich stopniowej degradacji a w konsekwencji zaniku. Proces taki przyspieszyć może nawożenie, które prowadzi będzie do eutrofizacji, a dla psiar właściwe jest siedlisko ubogie. Poszczególne płaty mogą też zaniknąć na skutek całkowitej zmiany sposobu użytkowania, np. przekształcenia ich w grunty orne czy też zalesienia, jak również w wyniku zbyt intensywnego wypasania. Degradacyjne w skutkach może być także zajmowanie siedlisk przez inwazyjne gatunki obce, już notowane w obszarze, a szczególnie nawłóć późną *Solidago gigantea*. Gatunek ten na siedlisku otwartym, jakim jest psiar, szybko może powiększyć swoją populację i wytworzyć monokulturę istotnie ograniczającą lokalną bioróżnorodność.

6410 Zmiennowilgotne łąki trzęślicowe (*Molinion*);

Dla łąk zmiennowilgotnych, które są jednym z głównych przedmiotów ochrony podstawowym sposobem jest zachowanie lub zmiana sposobu użytkowania, przy czym najbardziej prawdopodobne na chwilę obecną jest porzucenie użytkowania (zaniechanie koszenia). Również zbyt intensywne koszenie oraz nawożenie może prowadzić do zubożenia gatunkowego siedliska. W siedliska łąk trzęślicowych mogą również wkraczać ekspansywne gatunki roślin rodzimych takie jak: śmiałek darniowy *Deschampsia caespitosa*, trzcinnik piaskowy *Calamagrostis epigejos* czy trzęślica modra *Molinia caerulea* (jeżeli jej pokrycie jest większe niż 3 w skali Braun-Blanqueta) oraz obce gatunki inwazyjne:

nawłoc późna *Solidago gigantea* czy uczepek amerykański *Bidens frondosa* powodując ubożenie siedliska w liczbę gatunków roślin oraz zmiany w strukturze dominacji. W skrajnych przypadkach może to doprowadzić do zastąpienia siedlisk łąkowych przez monokultury gatunków ekspansywnych.

6510 Niżowe i górskie świeże łąki użytkowane ekstensywnie (związek *Arrhenatherion* ciepłolubne warianty łąk świeżych)

Dla łąk świeżych w obszarze podstawowym zagrożeniem jest zaniechanie koszenia, lub jego intensyfikacja, jak również zmiana gospodarowania - płodozmian. Również nawożenie może skutkować ubożeniem gatunkowym siedliska. Istniejącym problemem jest wkraczanie obcych gatunków inwazyjnych oraz ekspansywnych gatunków rodzimych, wypierających gatunki charakterystyczne dla siedliska. Nagromadzenie materii organicznej (wojłoku) skutkuje zmianą warunków siedliskowych, i zuboża florystycznie siedlisko.

9170 Grąd środkowoeuropejski i subkontynentalny (*Galio-Carpinetum*, *Tilio-Carpinetum*)

Grąd w obszarze zajmuje niewielki rozciągnięty płat na północno-zachodnim stoku o dużym nachyleniu nad potokiem. Potencjalnym zagrożeniem może być usuwanie martwych i zamierających drzew, skutkujące spadkiem ilości martwego drewna w siedlisku. Potencjalnymi zagrożeniami są: wycinka drzewostanu, odnowienia drzewostanu gatunkami drzew niewłaściwymi dla siedliska oraz wkraczanie obcych gatunków inwazyjnych.

91E0 Łęgi wierzbowe, topolowe, olszowe i jesionowe *Salicetum albae*, *Populetum albae*, *Alnenion glutinoso-incanae*, olsy źródliskowe

W przypadku lasów łęgowych najistotniejszym parametrem wpływającym na strukturę i funkcję jest stopień uwodnienia i naturalność koryta rzeczno. Dlatego też jakiegokolwiek zmiany stosunków wodnych, a w szczególności regulacje cieków wodnych i obniżanie poziomu wód gruntowych będą prowadzić do degradacji siedliska. Istotnym zagrożeniem jest wycinka lasu, ponieważ wpływa to negatywnie na strukturę wiekową drzewostanu. Usuwanie martwych i zamierających drzew przyczynia się do spadku ilości martwego drewna w siedlisku. Dodatkowymi zagrożeniami są: fragmentacja siedliska, w wyniku tworzenia ścieżek pieszych i szlaków rowerowych, wkraczanie obcych gatunków inwazyjnych oraz tworzenie nielegalnych wysypisk śmieci.

Lp.	Przedmiot ochrony	Numer stanowiska	Zagrożenia		Opis zagrożenia
			Istniejące	Potencjalne	
1.	6230 Bogate florystycznie górskie i niżowe murawy bliźniczkowe (Nardion – płaty bogate florystycznie)	Wszystkie płaty siedliska	<p>A04.03. Zarzucenie pasterstwa, brak wypasu</p> <p>I01. Obce gatunki inwazyjne</p> <p>I02. Problematyczne gatunki rodzime</p> <p>K02.01. Zmiana składu gatunkowego (sukcesja)</p>	<p>A04.01. Wypas intensywny</p> <p>A08. Nawożenie</p>	<p>Istniejące:</p> <p>A04.03. Zarzucenie pasterstwa, brak wypasu: Zarzucenie wypasu spowoduje rozpoczęcie procesu sukcesji w kierunku zarośli co doprowadzi do ubożenia składu gatunkowego.</p> <p>I01. Obce gatunki inwazyjne: Ekspansja gatunków inwazyjnych wypiera gatunki charakterystyczne dla siedliska.</p> <p>I02. Problematyczne gatunki rodzime: Wkraczanie gatunków ekspansywnych wypiera gatunki charakterystyczne dla siedliska.</p> <p>K02.01. Zmiana składu gatunkowego (sukcesja): Zarzucenie wypasu spowoduje rozpoczęcie procesu sukcesji w kierunku zarośli co doprowadzi do ubożenia składu gatunkowego.</p> <p>Potencjalne:</p> <p>A04.01. Wypas intensywny: Zbyt intensywny wypas spowoduje wypieranie gatunków charakterystycznych, przez co a wnikają gatunki mniej wartościowe dla oceny stanu siedliska.</p> <p>A08. Nawożenie: Nawożenie może negatywnie wpłynąć na skład gatunkowy powodując jego ubożenie.</p>
2.	6410 Zmiennowilgotne łąki trzęślicowe Molinion	Wszystkie płaty	<p>I01. Obce gatunki inwazyjne</p> <p>I02. Problematyczne gatunki rodzime</p>	<p>A02 Zmiana sposobu uprawy</p> <p>A02.03 Usuwanie trawy pod grunty orne</p> <p>A08. Nawożenie</p>	<p>Istniejące:</p> <p>I01. Obce gatunki inwazyjne: Ekspansja gatunków inwazyjnych wypiera gatunki charakterystyczne dla siedliska.</p>

		<p>A03.03. Zaniechanie, brak koszenia A03.01. Intensywne koszenie lub intensyfikacja K02.02. Nagromadzenie materii organicznej K02.01. Zmiana składu gatunkowego (sukcesja)</p>		<p>I02. Problematiczne gatunki rodzime: Wkraczanie gatunków ekspansywnych wypiera gatunki charakterystyczne dla siedliska. A03.03. Zaniechanie, brak koszenia: Zarzucenie koszenia spowoduje rozpoczęcie procesu sukcesji w kierunku zarośli co doprowadzi do ubożenia składu gatunkowego. A03.01. Intensywne koszenie lub intensyfikacja: Dla powstrzymania sukcesji łąka jest częściowo koszona. Na części stanowiska łąki są koszone w niewłaściwym terminie w okresie lotu motyli i składania jaj. Powoduje to niedokończenie rozwoju przez postaci przedimaginalne, i skutkuje wyginięciem gatunku na stanowisku. K02.02. Nagromadzenie materii organicznej: Nagromadzenie wołoku, skutkujące zmianą warunków siedliskowych. K02.01. Zmiana składu gatunkowego (sukcesja): Zarzucenie wypasu spowoduje rozpoczęcie procesu sukcesji w kierunku zarośli co doprowadzi do ubożenia składu gatunkowego. Potencjalne: A02 Zmiana sposobu uprawy: Zmiana sposobu użytkowania np. przeznaczenie pod lasy spowodowałyby wyginięcie gatunku. A02.03 Usuwanie trawy pod grunty orne. Przekształcenie łąk w grunty orne spowodowałyby wyginięcie gatunku. A08. Nawożenie: Nawożenie może negatywnie wpłynąć na skład gatunkowy powodując jego ubożenie.</p>
--	--	--	--	---

3.	6510 Niżowe i górskie świeże łąki użytkowane ekstensywnie (związek <i>Arrhenatherion</i> ciepłolubne warianty łąk świeżych)	Wszystkie płaty	<p>A03.03. Zaniechanie, brak koszenia</p> <p>I01. Obce gatunki inwazyjne</p> <p>I02. Problematiczne gatunki rodzime</p> <p>K02.01. Zmiana składu gatunkowego (sukcesja)</p> <p>K02.02. Nagromadzenie materii organicznej</p>	<p>A03.01. Intensywne koszenie lub intensyfikacja</p> <p>A08. Nawożenie</p> <p>A02.03. Usuwanie trawy pod grunty orne</p>	<p><u>Istniejące:</u></p> <p>A03.03. Zaniechanie, brak koszenia: Zarzucenie koszenia spowoduje rozpoczęcie procesu sukcesji w kierunku zarośli co doprowadzi do ubożenia składu gatunkowego.</p> <p>I01. Obce gatunki inwazyjne: Ekspansja gatunków inwazyjnych wypiera gatunki charakterystyczne dla siedliska.</p> <p>I02. Problematiczne gatunki rodzime: Wkraczanie gatunków ekspansywnych wypiera gatunki charakterystyczne dla siedliska.</p> <p>K02.01. Zmiana składu gatunkowego (sukcesja): Zarzucenie koszenia spowoduje rozpoczęcie procesu sukcesji w kierunku zarośli co doprowadzi do ubożenia składu gatunkowego.</p> <p>K02.02. Nagromadzenie materii organicznej: Nagromadzenie wołoku, skutkujące zmianą warunków siedliskowych.</p> <p><u>Potencjalne:</u></p> <p>A03.01. Intensywne koszenie lub intensyfikacja: Zbyt intensywne koszenie spowoduje wypieranie gatunków charakterystycznych i wnikanie gatunków mniej wartościowych.</p> <p>A08. Nawożenie: Nawożenie może negatywnie wpłynąć na skład gatunkowy powodując jego ubożenie.</p> <p>A02.03. Usuwanie trawy pod grunty orne: Przekształcenie obszaru w grunty orne.</p>
----	--	-----------------	---	--	---

4.	9170 Grąd środkowoeuropejski i subkontynentalny <i>Galio-Carpinetum, Tilio-Carpinetum</i>	Jedyny płat siedliska (nr 6)	B02.04. Usuwanie martwych i umierających drzew	B02.02. Wycinka lasu. B02.01.01. Odnawianie lasu po wycince (drzewa rodzime) I01. Obce gatunki inwazyjne	<u>Istniejące:</u> B02.04. Usuwanie martwych i umierających drzew: Usuwanie martwych i zamierających drzew powoduje spadek ilości martwego drewna. <u>Potencjalne:</u> B02.02. Wycinka lasu: Wycinanie drzew starszych, które nie osiągnęły dojrzałości biologicznej - brak starodrzewu. B02.01.01. Odnawianie lasu po wycince (drzewa rodzime): Stosowanie w odnowieniach gatunków niewłaściwych dla grądów. I01. Obce gatunki inwazyjne: Ekspansja gatunków inwazyjnych wypiera gatunki charakterystyczne dla siedliska.
5.	91E0 Łęgi wierzbowe, topolowe, olszowe i jesionowe <i>Salicetum albae, Populetum albae, Alnenion glutinoso-incanae, olsy źródliskowe;</i>	Wszystkie płaty	B02.02. Wycinka lasu B02.04. Usuwanie martwych i umierających drzew	D01.01. Ścieżki, szlaki piesze, szlaki rowerowe	<u>Istniejące:</u> B02.02. Wycinka lasu: Wycinanie drzew starszych, które nie osiągnęły dojrzałości biologicznej - brak starodrzewu. B02.04. Usuwanie martwych i umierających drzew: Usuwanie martwych i zamierających drzew powoduje spadek ilości martwego drewna. <u>Potencjalne:</u> D01.01. Ścieżki szlaki piesze, szlaki rowerowe: Ewentualna fragmentacja płatów na skutek wydeptywania, rozjeżdżania.
		Płat nr 16	D01.01. Ścieżki, szlaki piesze, szlaki rowerowe H07. Inne formy zanieczyszczenia I01. Obce gatunki inwazyjne.	J02.03. Regulowanie (prostowanie) koryt rzecznych i zmiana przebiegu koryt rzecznych	<u>Istniejące:</u> D01.01. Ścieżki szlaki piesze, szlaki rowerowe: Ewentualna fragmentacja płatów na skutek wydeptywania, rozjeżdżania. H07. Inne formy zanieczyszczenia: Nielegalne wysypiska.

					<p>I01. Obce gatunki inwazyjne: Ekspansja gatunków inwazyjnych wypiera gatunki charakterystyczne dla siedliska.</p> <p>Potencjalne:</p> <p>J02.03. Regulowanie (prostowanie) koryt rzecznych i zmiana przebiegu koryt rzecznych: Znaczna ingerencja w koryto rzeczne w obrębie siedliska może spowodować jego zanik.</p>
6.	1059 Modraszek telejus <i>Phengaris (Maculinea) teleius</i> (Bergstrasser, 1779)	876D (stanowisko w całości pokrywa się ze stanowiskiem modraszka nausitiusa i czerwoczyka nieparka)	<p>I01. Obce gatunki inwazyjne</p> <p>I02. Problematyczne gatunki rodzime</p> <p>A03.03. Zaniechanie, brak koszenia</p> <p>A03.01. Intensywne koszenie lub intensyfikacja</p> <p>K02.02. Nagromadzenie materii organicznej</p> <p>K02.01. Zmiana składu gatunkowego (sukcesja)</p>	<p>A02 Zmiana sposobu uprawy</p> <p>A02.03 Usuwanie trawy pod grunty orne</p> <p>A08. Nawożenie</p>	<p>Istniejące:</p> <p>I01. Obce gatunki inwazyjne: Ekspansja gatunków inwazyjnych wypiera gatunki charakterystyczne dla siedliska.</p> <p>I02. Problematyczne gatunki rodzime: Wkraczanie gatunków ekspansywnych wypiera gatunki charakterystyczne dla siedliska.</p> <p>A03.03. Zaniechanie, brak koszenia: Zarzucenie koszenia spowoduje rozpoczęcie procesu sukcesji w kierunku zarośli co doprowadzi do ubożenia składu gatunkowego.</p> <p>A03.01. Intensywne koszenie lub intensyfikacja: Dla powstrzymania sukcesji łąka jest częściowo koszona. Na części stanowiska łąki są koszone w niewłaściwym terminie w okresie lotu motyli i składania jaj. Powoduje to niedokończenie rozwoju przez postaci przedimaginalne, i skutkuje wyginięciem gatunku na stanowisku.</p> <p>K02.02. Nagromadzenie materii organicznej: Nagromadzenie wołoku, skutkujące zmianą warunków siedliskowych.</p> <p>K02.01. Zmiana składu gatunkowego (sukcesja): Zarzucenie wypasu spowoduje rozpoczęcie procesu sukcesji w kierunku zarośli co doprowadzi do</p>

					<p>ubożenia składu gatunkowego.</p> <p>Potencjalne:</p> <p>A02 Zmiana sposobu uprawy: Zmiana sposobu użytkowania np. przeznaczenie pod lasy spowodowałoby wyginięcie gatunku.</p> <p>A02.03 Usuwanie trawy pod grunty orne. Przekształcenie łąk w grunty orne spowodowałoby wyginięcie gatunku.</p> <p>A08. Nawożenie: Nawożenie może negatywnie wpłynąć na skład gatunkowy powodując jego ubożenie.</p>
7.	<p>1061 Modraszek nausitous <i>Phengaris</i> (<i>Maculinea</i>) <i>nausithous</i> (Bergstrasser, 1779)</p>	<p>378D (stanowisko w całości pokrywa się ze stanowiskiem modraszka telejusa i czerwończyka nieparka)</p>	<p>I01. Obce gatunki inwazyjne I02. Problematiczne gatunki rodzime A03.03. Zaniechanie, brak koszenia A03.01. Intensywne koszenie lub intensyfikacja K02.02. Nagromadzenie materii organicznej K02.01. Zmiana składu gatunkowego (sukcesja)</p>	<p>A02 Zmiana sposobu uprawy A02.03 Usuwanie trawy pod grunty orne A08. Nawożenie</p>	<p>Istniejące:</p> <p>I01. Obce gatunki inwazyjne: Ekspansja gatunków inwazyjnych wypiera gatunki charakterystyczne dla siedliska. I02. Problematiczne gatunki rodzime: Wkraczanie gatunków ekspansywnych wypiera gatunki charakterystyczne dla siedliska. A03.03. Zaniechanie, brak koszenia: Zarzucenie koszenia spowoduje rozpoczęcie procesu sukcesji w kierunku zarośli co doprowadzi do ubożenia składu gatunkowego. A03.01. Intensywne koszenie lub intensyfikacja: Dla powstrzymania sukcesji łąka jest częściowo koszona. Na części stanowiska łąki są koszone w niewłaściwym terminie w okresie lotu motyli i składania jaj. Powoduje to niedokończenie rozwoju przez postaci przedimaginalne, i skutkuje wyginięciem gatunku na stanowisku. K02.02. Nagromadzenie materii organicznej: Nagromadzenie wołłoku, skutkujące zmianą warunków siedliskowych.</p>

					<p>K02.01. Zmiana składu gatunkowego (sukcesja): Zarzucenie wypasu spowoduje rozpoczęcie procesu sukcesji w kierunku zarośli co doprowadzi do ubożenia składu gatunkowego.</p> <p>Potencjalne:</p> <p>A02 Zmiana sposobu uprawy: Zmiana sposobu użytkowania np. przeznaczenie pod lasy spowodowałoby wyginięcie gatunku.</p> <p>A02.03 Usuwanie trawy pod grunty orne. Przekształcenie łąk w grunty orne spowodowałoby wyginięcie gatunku.</p> <p>A08. Nawożenie: Nawożenie może negatywnie wpłynąć na skład gatunkowy powodując jego ubożenie.</p>
8.	1060 czerwńczyk nieparek <i>Lycaena dispar</i> Haworth 1802	813A (stanowisko w całości pokrywa się ze stanowiskiem modraszka telejusa i nausitiusa)	<p>I01. Obce gatunki inwazyjne</p> <p>I02. Problematyczne gatunki rodzime</p> <p>A03.03. Zaniechanie, brak koszenia</p> <p>A03.01. Intensywne koszenie lub intensyfikacja</p> <p>K02.02. Nagromadzenie materii organicznej</p> <p>K02.01. Zmiana składu gatunkowego (sukcesja)</p>	<p>A02 Zmiana sposobu uprawy</p> <p>A02.03 Usuwanie trawy pod grunty orne</p> <p>A08. Nawożenie</p>	<p>Istniejące:</p> <p>I01. Obce gatunki inwazyjne: Ekspansja gatunków inwazyjnych wypiera gatunki charakterystyczne dla siedliska.</p> <p>I02. Problematyczne gatunki rodzime: Wkraczanie gatunków ekspansywnych wypiera gatunki charakterystyczne dla siedliska.</p> <p>A03.03. Zaniechanie, brak koszenia: Zarzucenie koszenia spowoduje rozpoczęcie procesu sukcesji w kierunku zarośli co doprowadzi do ubożenia składu gatunkowego.</p> <p>A03.01. Intensywne koszenie lub intensyfikacja: Dla powstrzymania sukcesji łąka jest częściowo koszona. Na części stanowiska łąki są koszone w niewłaściwym terminie w okresie lotu motyli i składania jaj. Powoduje to niedokończenie rozwoju przez postaci przedimaginalne, i skutkuje wyginięciem gatunku na stanowisku.</p>

					<p>K02.02. Nagromadzenie materii organicznej: Nagromadzenie wołoku, skutkujące zmianą warunków siedliskowych.</p> <p>K02.01. Zmiana składu gatunkowego (sukcesja): Zarzucenie wypasu spowoduje rozpoczęcie procesu sukcesji w kierunku zarośli co doprowadzi do ubożenia składu gatunkowego.</p> <p>Potencjalne:</p> <p>A02 Zmiana sposobu uprawy: Zmiana sposobu użytkowania np. przeznaczenie pod lasy spowodowałoby wyginięcie gatunku.</p> <p>A02.03 Usuwanie trawy pod grunty orne. Przekształcenie łąk w grunty orne spowodowałoby wyginięcie gatunku.</p> <p>A08. Nawożenie: Nawożenie może negatywnie wpłynąć na skład gatunkowy powodując jego ubożenie.</p>
--	--	--	--	--	---

5. Cele działań ochronnych

Zasadniczym celem ochrony jest zachowanie powierzchni i poprawa stanu zachowania siedliska 6410 zmiennowilgotnych łąk trzęślicowych *Molinion*. Należy dążyć do utrzymania ich struktury i funkcji, a tym samym bogactwa gatunkowego flory i związanej z nią bezpośrednio fauny (np. modraszki). Istotne jest również utrzymanie bądź poprawienie stanu funkcjonalnego pozostałych siedlisk przyrodniczych: 6230 Bogate florystycznie górskie i niżowe murawy bliźniczkowe (*Nardion* – płaty bogate florystycznie), 6510 Niżowe i górskie świeże łąki użytkowane ekstensywnie (związek *Arrhenatherion* ciepłolubne warianty łąk świeżych); 9170 Grąd środkowoeuropejski i subkontynentalny *Galio-Carpinetum*, *Tilio-Carpinetum*; 91E0 Łęgi wierzbowe, topolowe, olszowe i jesionowe *Salicetum albae*, *Populetum albae*, *Alnenion glutinoso-incanae*, olsy źródłiskowe;

Lp.	Przedmiot ochrony	Stan ochrony	Cele działań ochronnych	Perspektywa osiągnięcia właściwego stanu ochrony
1.	6230 Bogate florystycznie górskie i niżowe murawy bliźniczkowe (<i>Nardion</i> – płaty bogate florystycznie)	U1	Zachowanie powierzchni siedliska (1,8 ha) i osiągnięcie właściwego stanu ochrony siedliska.	Osiągnięcie celu jest realne w okresie PZO i prawdopodobnie może nastąpić w drugiej połowie obowiązywania PZO.
2.	6410 Zmiennowilgotne łąki trzęślicowe <i>Molinion</i>	U1	Zachowanie powierzchni siedliska (13,27 ha) i osiągnięcie właściwego stanu ochrony siedliska.	Osiągnięcie celu jest realne w okresie PZO i prawdopodobnie może nastąpić w drugiej połowie obowiązywania PZO.
3.	6510 Niżowe i górskie świeże łąki użytkowane ekstensywnie (związek <i>Arrhenatherion</i> ciepłolubne warianty łąk świeżych)	U1	Zachowanie powierzchni siedliska (3,52 ha) i osiągnięcie właściwego stanu ochrony siedliska.	Osiągnięcie celu jest realne w okresie PZO i prawdopodobnie może nastąpić w drugiej połowie obowiązywania PZO.

4.	9170 Grąd środkowoeuropejski i subkontynentalny <i>Galio-Carpinetum, Tilio-Carpinetum</i> ;	U1	Zachowanie powierzchni siedliska (2,78 ha) i utrzymanie bieżącego stanu ochrony siedliska.	Perspektywa osiągnięcia właściwego stanu ochrony wykracza poza okres obowiązywania PZO.
5.	91E0 Łęgi wierzbowe, topolowe, olszowe i jesionowe <i>Salicetum albae, Populetum albae, Alnenion glutinoso-incanae</i> , olsy źródliskowe;	U1	Zachowanie powierzchni siedliska (25,46 ha) i utrzymanie bieżącego stanu ochrony siedliska.	Perspektywa osiągnięcia właściwego stanu ochrony wykracza poza okres obowiązywania PZO.
6.	1059 modraszek telejus <i>Phengaris (Maculinea) teleius</i> (Bergstrasser, 1779)	U1	Zachowanie populacji i siedlisk gatunku. Utrzymanie obecnego charakteru siedlisk gatunku w stanie co najmniej U1.	Nieвозможна do określenia
7.	1061 modraszek nausitous <i>Phengaris (Maculinea) nausithous</i> (Bergstrasser, 1779)	U1	Zachowanie populacji i siedlisk gatunku. Utrzymanie obecnego charakteru siedlisk gatunku w stanie co najmniej U1.	Nieвозможна do określenia
8.	1060 czerwonończyk nieparek <i>Lycaena dispar</i> Haworth 1802	XX	Zachowanie populacji i siedlisk gatunku. Przeciwdziałanie sukcesji (zarastaniu łąk przez gatunki drzew i krzewów). Utrzymanie ekstensywnego użytkowania łąk.	Nieвозможна do określenia

Moduł C

6. Ustalenie działań ochronnych

Zachowanie płatów wszystkich siedlisk będących przedmiotem ochrony w obszarze we właściwym stanie wydaje się realna pod warunkiem zastosowania odpowiednich działań ochronnych.

6230 Bogate florystycznie górskie i niżowe murawy bliźniczkowe (*Nardion* – płaty bogate florystycznie)

Utrzymanie powierzchni siedliska i poprawa jego stanu zachowania wydaje się możliwe pod warunkiem zastosowania odpowiednich działań ochronnych. Proponowane działania ochronne tj. usunięcie nadmiaru krzewów i podrostu drzew, utrzymanie użytkowania pastwiskowego na powierzchniach murawowych oraz wspomaganie wypasu koszeniem będą przede wszystkim przeciwdziałać sukcesji wtórnej, a tym samym prowadzić do zachowania właściwej powierzchni oraz struktury i funkcji siedliska.

6410 Zmiennowilgotne łąki trzęślicowe *Molinion*

Poprawa stanu zachowania płatów trzęślicowych łąk zmiennowilgotnych wydaje się realna pod warunkiem zastosowania odpowiednich działań ochronnych, zwłaszcza związanych ze sposobami zagospodarowania tych łąk. Proponowane działania ochronne tj. usunięcie nadmiaru krzewów i podrostu drzew oraz zachowanie siedlisk położonych w obrębie trwałych użytków zielonych (TUZ) pozwolą utrzymać powierzchnię siedliska. Ekstensywne użytkowanie TUZ oraz przywrócenie prawidłowego koszenia dla łąk trzęślicowych przyczynią się do poprawienia struktury i funkcji siedliska, głównie poprzez zmianę składu gatunkowego (redukcja gatunków inwazyjnych oraz ekspansywnych, prawdopodobny wzrost ilości gatunków właściwych dla łąk trzęślicowych).

6510 Niżowe i górskie świeże łąki użytkowane ekstensywnie (związek *Arrhenatherion* ciepłolubne warianty łąk świeżych)

Poprawa stanu zachowania ekstensywnie użytkowanych łąk świeżych wydaje się realne pod warunkiem zastosowania odpowiednich działań ochronnych, zwłaszcza związanych ze sposobami zagospodarowania tych łąk. Proponowane działania ochronne tj. usunięcie nadmiaru krzewów i podrostu drzew oraz zachowanie siedlisk położonych w obrębie TUZ pozwolą utrzymać powierzchnię siedliska. Ekstensywne użytkowanie TUZ oraz przywrócenie prawidłowego koszenia dla łąk trzęślicowych przyczynią się do poprawienia struktury i funkcji siedliska, głównie poprzez zmianę składu gatunkowego (redukcja gatunków inwazyjnych oraz ekspansywnych, prawdopodobny wzrost ilości gatunków

właściwych dla łąk świeżych).

9170 Grąd środkowoeuropejski i subkontynentalny *Galio-Carpinetum, Tilio-Carpinetu*

Zachowanie powierzchni siedliska i utrzymanie bieżącego stanu ochrony płatów grądów wydaje się być realne pod warunkiem zastosowania odpowiednich działań. Proponowane działania ochronne tj. utrzymanie bogactwa runa i zróżnicowania florystycznego grądów poprzez przeprowadzanie zabiegów trzebieży w I i IV kwartale roku, czyli po sezonie wegetacyjnym oraz zwiększenie bioróżnorodności, poprzez pozostawienie zamierających i dziuplastych drzew oraz martwego drewna, powinny przyczynić się do poprawy struktury i funkcji siedliska.

91E0 Łęgi wierzbowe, topolowe, olszowe i jesionowe *Salicetum albae, Populetum albae, Alnenion glutinoso-incanae*, olsy źródliskowe

Zachowanie powierzchni siedliska, utrzymanie bieżącego stanu ochrony siedliska wydaje się realne, pod warunkiem zastosowania odpowiednich działań ochronnych. Proponowane działania ochronne tj. zlikwidowania nielegalnych wysypisk śmieci, a także ograniczenie wycinania wiekowych drzew oraz usuwania martwego drewna celem podniesienia bioróżnorodności, powinny przyczynić się do poprawy struktury i funkcji siedliska.

Lp.	Przedmiot ochrony	Działania ochronne						
		Nr	Nazwa	Zakres prac	Miejsce realizacji	Termin wykonania	Szacunkowe koszty (w tys. zł)	Podmiot odpowiedzialny za wykonanie
1.	Wszystkie przedmioty ochrony	A1	Działania informacyjne	Oznakowanie granic obszaru tablicami informacyjnymi. Ich doraźna wymiana lub konserwacja	Na granicy, przy drogach prowadzących do obszaru	Oznakowanie – 2-3 rok obowiązywania planu, utrzymanie – przez pozostały okres obowiązywania PZO	6	Organ sprawujący nadzór nad obszarem Natura 2000
		A2	Działania edukacyjne	Wykonanie i ustawienie tablic	Tablice edukacyjne – przy głównych	Dostosowane do potrzeb, przez cały	30	Organ sprawujący nadzór nad obszarem

Lp.	Przedmiot ochrony	Działania ochronne						
		Nr	Nazwa	Zakres prac	Miejsce realizacji	Termin wykonania	Szacunkowe koszty (w tys. zł)	Podmiot odpowiedzialny za wykonanie
				edukacyjnych (3 szt.) o obszarze, wydanie ulotek informacyjnych, prelekcje, spotkania, działalność promocyjna.	drogach prowadzących do obszaru, spotkania w okolicznych szkołach zainteresowanych tego rodzaju współpracą.	okres obowiązywania PZO.		Natura 2000 we współpracy z lokalnymi samorządami
<i>Działania związane z ochroną czynną</i>								
2.	6230 Bogate florystycznie górskie i niżowe murawy bliźniczkowe (Nardion – płaty bogate florystycznie)	A1	Usunięcie krzewów i podrostu drzew	Ręczne lub mechaniczne usunięcie (wycięcie) drzew i krzewów, wraz z wywozem. Powtórzenie wycinania w przypadku odrastania. Realizowane w okresie jesiennozimowym.	Wszystkie płaty siedliska w obrębie całego obszaru zgodnie z załącznikiem nr 3.	Drugi lub trzeci rok obowiązywania PZO, wykonywać w okresie jesiennozimowy.	9*1 = 9	Organ sprawujący nadzór nad obszarem Natura 2000
<i>Działania związane z utrzymaniem lub modyfikacją metod gospodarowania</i>								

Lp.	Przedmiot ochrony	Działania ochronne						
		Nr	Nazwa	Zakres prac	Miejsce realizacji	Termin wykonania	Szacunkowe koszty (w tys. zł)	Podmiot odpowiedzialny za wykonanie
		B1	Zachowanie siedliska przyrodniczego	(Obligatoryjne) Prowadzenie ekstensywnego użytkowania kośnego, kośno-pastwiskowego lub pastwiskowego.	Wszystkie płaty siedliska w obrębie całego obszaru zgodnie z załącznikiem nr 3.	Cały okres obowiązywania PZO	Zadanie należy realizować w ramach dostępnych płatności za pakiet rolno-środowiskowo-klimatyczny	Właściciel lub użytkownik gruntu
				(Fakultatywne) Użytkowanie zgodne z wymogami odpowiedniego pakietu rolno-środowiskowo-klimatycznego w ramach obowiązującego PROW, ukierunkowanego na ochronę siedliska.	Wszystkie płaty siedliska w obrębie całego obszaru zgodnie z załącznikiem nr 3.	Cały okres obowiązywania PZO	Zadanie należy realizować w ramach dostępnych płatności za pakiet rolno-środowiskowo-klimatyczny	Właściciel lub użytkownik gruntu na podstawie porozumienia zawartego z organem sprawującym nadzór nad obszarem albo na podstawie zobowiązania podjętego w związku z korzystaniem z programów wsparcia z tytułu obniżenia dochodowości, a w odniesieniu do gruntów stanowiących własność Skarbu Państwa lub własność

Lp.	Przedmiot ochrony	Działania ochronne						
		Nr	Nazwa	Zakres prac	Miejsce realizacji	Termin wykonania	Szacunkowe koszty (w tys. zł)	Podmiot odpowiedzialny za wykonanie
								jednostek samorządu terytorialnego – zarządca nieruchomości w związku z wykonywaniem obowiązków z zakresu ochrony środowiska na podstawie przepisów prawa albo, w przypadku braku tych przepisów, na podstawie porozumienia zawartego z organem sprawującym nadzór nad obszarem
<i>Działania dotyczące monitoringu realizacji działań ochronnych</i>								
		C1	Monitoring skutków działań ochronnych	Monitoring stanu siedliska po usunięciu krzewów i podrostu drzew	Wszystkie płaty siedliska w obrębie całego obszaru zgodnie z załącznikiem nr 3.	Zgodnie z terminem monitoringu GIOŚ.	Koszt w ramach monitoringu GIOŚ	Organ sprawujący nadzór nad obszarem
<i>Uzupełnienia stanu wiedzy o przedmiocie ochrony</i>								
			Nie przewiduje się					

Lp.	Przedmiot ochrony	Działania ochronne						
		Nr	Nazwa	Zakres prac	Miejsce realizacji	Termin wykonania	Szacunkowe koszty (w tys. zł)	Podmiot odpowiedzialny za wykonanie
		<i>Działania związane z ochroną czynną</i>						
3.	6410 Zmiennowilgotne łąki trzęślicowe <i>(Molinion)</i>	A1	Usunięcie krzewów i podrostu drzew	Ręczne lub mechaniczne usunięcie (wycięcie) drzew i krzewów. Powtórzenie wycinania w przypadku odrastania. Realizowane w okresie jesiennozimowym (2-3 rok obowiązywania PZO).	Numery płatów siedliska: 4, 10, 11, zgodnie z załącznikiem nr 3.	Drugi lub trzeci rok obowiązywania PZO, wykonywać w okresie jesiennozimowy, po wcześniejszym wiosennym upewnieniu się co do ew. zasiedlenia przez gatunki chronione.	9*1 = 9	Organ sprawujący nadzór nad obszarem Natura 2000
		<i>Działania związane z utrzymaniem lub modyfikacją metod gospodarowania</i>						
		B1	Zachowanie siedliska przyrodniczego	(Obligatoryjne) Prowadzenie ekstensywnego użytkowania kośnego, kośno-pastwiskowego lub pastwiskowego.	Wszystkie płaty siedliska w obrębie całego obszaru zgodnie z załącznikiem nr 3.	Cały okres obowiązywania PZO	-	Właściciel lub użytkownik gruntu

Lp.	Przedmiot ochrony	Działania ochronne						
		Nr	Nazwa	Zakres prac	Miejsce realizacji	Termin wykonania	Szacunkowe koszty (w tys. zł)	Podmiot odpowiedzialny za wykonanie
				(Fakultatywne) Użytkowanie zgodne z wymogami odpowiedniego pakietu rolno-środowiskowo-klimatycznego w ramach obowiązującego PROW, ukierunkowanego na ochronę siedliska.	Wszystkie płaty siedliska w obrębie całego obszaru zgodnie z załącznikiem nr 3.	Cały okres obowiązywania PZO	Zadanie należy realizować w ramach dostępnych płatności za pakiet rolno-środowiskowo-klimatyczny	Właściciel lub użytkownik gruntu na podstawie porozumienia zawartego z organem sprawującym nadzór nad obszarem albo na podstawie zobowiązania podjętego w związku z korzystaniem z programów wsparcia z tytułu obniżenia dochodowości, a w odniesieniu do gruntów stanowiących własność Skarbu Państwa lub własność jednostek samorządu terytorialnego – zarządca nieruchomości w związku z wykonywaniem obowiązków z zakresu ochrony środowiska na podstawie przepisów prawa albo, w przypadku braku tych przepisów, na

Lp.	Przedmiot ochrony	Działania ochronne						
		Nr	Nazwa	Zakres prac	Miejsce realizacji	Termin wykonania	Szacunkowe koszty (w tys. zł)	Podmiot odpowiedzialny za wykonanie
								podstawie porozumienia zawartego z organem sprawującym nadzór nad obszarem
<i>Działania dotyczące monitoringu realizacji działań ochronnych</i>								
		C1	Monitoring skutków działań ochronnych	Monitoring stanu siedliska po usunięciu krzewów i podrostu drzew	Numery płatów siedliska: 4, 10, 11, zgodnie z załącznikiem nr 3.	Termin zgodny z terminem monitoringu GIOŚ.	Koszt w ramach monitoringu GIOŚ.	Organ sprawujący nadzór nad obszarem
<i>Uzupełnienia stanu wiedzy o przedmiocie ochrony</i>								
			Nie przewiduje się					
		<i>Działania związane z ochroną czynną</i>						
4.	6510 Niżowe i górskie świeże łąki użytkowane ekstensywnie (związek <i>Arrhenatherion</i> ciepłolubne warianty łąk świeżych)	A1	Usunięcie krzewów i podrostu drzew	Ręczne lub mechaniczne usunięcie (wycięcie) drzew i krzewów, wraz z wywozem. Powtórzenie wycinania w przypadku	Numery płatów siedliska: 13, 14, 15, zgodnie z załącznikiem nr 3.	Drugi lub trzecie rok obowiązywania PZO, wykonywać w okresie jesiennozimowy, po wcześniejszym wiosennym	9*1 = 9	Organ sprawujący nadzór nad obszarem Natura 2000

Lp.	Przedmiot ochrony	Działania ochronne						
		Nr	Nazwa	Zakres prac	Miejsce realizacji	Termin wykonania	Szacunkowe koszty (w tys. zł)	Podmiot odpowiedzialny za wykonanie
				odrastania. Realizowane w okresie jesiennozimowym (2-3 rok obowiązywania PZO).		upewnieniu się co do ew. zasiedlenia przez gatunki chronione.		
<i>Działania związane z utrzymaniem lub modyfikacją metod gospodarowania</i>								
		B1	Zachowanie siedliska przyrodniczego	(Obligatoryjne) Prowadzenie ekstensywnego użytkowania kośnego, kośno-pastwiskowego lub pastwiskowego.	Wszystkie płaty siedliska w obrębie całego obszaru zgodnie z załącznikiem nr 3.	Cały okres obowiązywania PZO	Zadanie należy realizować w ramach dostępnych płatności za pakiet rolno-środowiskowo-klimatyczny	Właściciel lub użytkownik gruntu
				(Fakultatywne) Użytkowanie zgodne z wymogami odpowiedniego pakietu rolno-środowiskowo-klimatycznego w ramach obowiązującego PROW, ukierunkowanego na	Wszystkie płaty siedliska w obrębie całego obszaru zgodnie z załącznikiem nr 3.	Cały okres obowiązywania PZO	Zadanie należy realizować w ramach dostępnych płatności za pakiet rolno-środowiskowo-klimatyczny	Właściciel lub użytkownik gruntu na podstawie porozumienia zawartego z organem sprawującym nadzór nad obszarem albo na podstawie zobowiązania podjętego w związku z korzystaniem z programów wsparcia

Lp.	Przedmiot ochrony	Działania ochronne						
		Nr	Nazwa	Zakres prac	Miejsce realizacji	Termin wykonania	Szacunkowe koszty (w tys. zł)	Podmiot odpowiedzialny za wykonanie
				ochronę siedliska.				z tytułu obniżenia dochodowości, a w odniesieniu do gruntów stanowiących własność Skarbu Państwa lub własność jednostek samorządu terytorialnego – zarządca nieruchomości w związku z wykonywaniem obowiązków z zakresu ochrony środowiska na podstawie przepisów prawa albo, w przypadku braku tych przepisów, na podstawie porozumienia zawartego z organem sprawującym nadzór nad obszarem
<i>Działania dotyczące monitoringu realizacji działań ochronnych</i>								
		C1	Monitoring skutków działań ochronnych	Monitoring stanu siedliska po usunięciu krzewów i podrostu drzew	Numery płatów siedliska: 13, 14, 15, zgodnie z załącznikiem nr 3	Termin zgodny z monitoringiem GIOŚ	Koszt w ramach monitoringu GIOŚ	Organ sprawujący nadzór nad obszarem Natura 2000

Lp.	Przedmiot ochrony	Działania ochronne						
		Nr	Nazwa	Zakres prac	Miejsce realizacji	Termin wykonania	Szacunkowe koszty (w tys. zł)	Podmiot odpowiedzialny za wykonanie
		<i>Uzupełnienia stanu wiedzy o przedmiocie ochrony</i>						
			Nie przewiduje się					
		<i>Działania związane z ochroną czynną</i>						
		A1	Nie przewiduje się					
		<i>Działania związane z utrzymaniem lub modyfikacją metod gospodarowania</i>						
		B1	Utrzymanie bogactwa runa i zróżnicowania florystycznego gradów	Przeprowadzanie zabiegów trzebieży w I i IV kwartale roku, czyli po sezonie wegetacyjnym.	Wszystkie płaty siedliska w obrębie całego obszaru zgodnie z załącznikiem nr 3.	Cały okres obowiązywania PZO	-	Właściciel lub użytkownik gruntu Zgodnie z uproszczonym Planem Urządzenia Lasu
5.	9170 Grąd środkowoeuropejski i subkontynentalny <i>Galio-Carpinetum, Tilio-Carpinetum</i>	B2	Zwiększenie bioróżnorodności	Pozostawienie zamierających i dziuplastych drzew oraz martwego drewna podczas wykonywania trzebieży w celu stworzenia bazy żerowej dla larw chrząszczy i dzięciolów.	Wszystkie płaty siedliska w obrębie całego obszaru zgodnie z załącznikiem nr 3.	Cały okres obowiązywania PZO	-	Właściciel lub użytkownik gruntu Zgodnie z uproszczonym Planem Urządzenia Lasu
		<i>Działania dotyczące monitoringu realizacji działań ochronnych</i>						

Lp.	Przedmiot ochrony	Działania ochronne						
		Nr	Nazwa	Zakres prac	Miejsce realizacji	Termin wykonania	Szacunkowe koszty (w tys. zł)	Podmiot odpowiedzialny za wykonanie
			Nie przewiduje się					
<i>Uzupełnienia stanu wiedzy o przedmiocie ochrony</i>								
			Nie przewiduje się					
6.	91E0 Łęgi wierzbowe, topolowe, olszowe i jesionowe <i>Salicetum albae</i>, <i>Populetum albae</i>, <i>Alnenion glutinoso-incanae</i>, olsy źródłiskowe;	<i>Działania związane z ochroną czynną</i>						
		A1	Likwidacja nielegalnych wysypisk śmieci	Usunięcie śmieci	Wszystkie płaty siedliska w obrębie całego obszaru zgodnie z załącznikiem nr 3.	Drugi lub trzeci rok obowiązywania PZO.	15	Organ sprawujący nadzór nad obszarem Natura 2000
		<i>Działania związane z utrzymaniem lub modyfikacją metod gospodarowania</i>						
		B1	Pozostawienie bez użytkowania lub użytkowania z zachowaniem arealu i cech siedliska	Zaleca się ograniczenie wycinania wiekowych drzew oraz usuwania martwego drewna celem podniesienia bioróżnorodności.	Wszystkie płaty siedliska w obrębie całego obszaru zgodnie z załącznikiem nr 3.	Cały okres obowiązywania PZO.	-	Właściciel lub użytkownik gruntu Zgodnie z uproszczonym Planem Urządzenia Lasu
		<i>Działania dotyczące monitoringu realizacji działań ochronnych</i>						
			Nie przewiduje się					
		<i>Uzupełnienia stanu wiedzy o przedmiocie ochrony</i>						

Lp.	Przedmiot ochrony	Działania ochronne						
		Nr	Nazwa	Zakres prac	Miejsce realizacji	Termin wykonania	Szacunkowe koszty (w tys. zł)	Podmiot odpowiedzialny za wykonanie
			Nie przewiduje się					
		<i>Działania związane z ochroną czynną</i>						
		A1	Nie przewiduje się					
		<i>Działania związane z utrzymaniem lub modyfikacją metod gospodarowania</i>						
6.	1059 modraszek telejus <i>Phengaris (Maculinea) teleius</i> (Bergstrasser, 1779)	B1	Zachowanie siedliska gatunku	(Obligatoryjne) Ekstensywne użytkowanie kośne, kośno-pastwiskowe lub pastwiskowe ujęte w działaniach dla zmiennowilgotnych łąk trzęślicowych przyczyni się do zwiększenia areалу siedliska dostępnego dla tego gatunku.	Zgodnie z załącznikiem nr 3, areal siedliska gatunku	Cały okres obowiązywania planu	-	Właściciel lub użytkownik gruntu
				(Fakultatywne) Działanie zostało ujęte w działaniach dla zmiennowilgotnych łąk trzęślicowych, co przyczyni się do zwiększenia areалу siedliska dostępnego	Zgodnie z załącznikiem nr 3, areal siedliska gatunku	Cały okres obowiązywania planu	Koszt ujęty w ramach działań dla zmiennowilgotnych łąk trzęślicowych	Właściciel lub użytkownik gruntu na podstawie porozumienia zawartego z organem sprawującym nadzór nad obszarem albo na podstawie zobowiązania

Lp.	Przedmiot ochrony	Działania ochronne						
		Nr	Nazwa	Zakres prac	Miejsce realizacji	Termin wykonania	Szacunkowe koszty (w tys. zł)	Podmiot odpowiedzialny za wykonanie
				dla tego gatunku.				podjętego w związku z korzystaniem z programów wsparcia z tytułu obniżenia dochodowości, a w odniesieniu do gruntów stanowiących własność Skarbu Państwa lub własność jednostek samorządu terytorialnego – zarządcą nieruchomości w związku z wykonywaniem obowiązków z zakresu ochrony środowiska na podstawie przepisów prawa albo, w przypadku braku tych przepisów, na podstawie porozumienia zawartego z organem sprawującym nadzór nad obszarem
<i>Działania dotyczące monitoringu realizacji działań ochronnych</i>								
			Nie przewiduje się					

Lp.	Przedmiot ochrony	Działania ochronne						
		Nr	Nazwa	Zakres prac	Miejsce realizacji	Termin wykonania	Szacunkowe koszty (w tys. zł)	Podmiot odpowiedzialny za wykonanie
		<i>Uzupełnienie stanu wiedzy o przedmiocie ochrony</i>						
			Nie przewiduje się					
		<i>Działania związane z ochroną czynną</i>						
		A1	Nie przewiduje się					
		<i>Działania związane z utrzymaniem lub modyfikacją metod gospodarowania</i>						
7.	1061 modraszek nausitous Phengaris (Maculinea) nausithous (Bergstrasser, 1779)	B1	Zachowanie siedliska gatunku	(Obligatoryjne) Ekstensywne użytkowanie kośne, kośno-pastwiskowe lub pastwiskowe ujęte w działaniach dla zmiennowilgotnych łąk trzęślicowych przyczyni się do zwiększenia areалу siedliska dostępnego dla tego gatunku.	Zgodnie z załącznikiem nr 3, areal siedliska gatunku	Cały okres obowiązywania planu	-	Właściciel lub użytkownik gruntu

Lp.	Przedmiot ochrony	Działania ochronne						
		Nr	Nazwa	Zakres prac	Miejsce realizacji	Termin wykonania	Szacunkowe koszty (w tys. zł)	Podmiot odpowiedzialny za wykonanie
				<p>(Fakultatywne)</p> <p>Działanie zostało ujęte w działaniach dla zmiennowilgotnych łąk trzęślicowych, co przyczyni się do zwiększenia areалу siedliska dostępnego dla tego gatunku.</p>	<p>Zgodnie z załącznikiem nr 3, areal siedliska gatunku</p>	<p>Cały okres obowiązywania planu</p>	<p>Koszt ujęty w ramach działań dla zmiennowilgotnych łąk trzęślicowych</p>	<p>Właściciel lub użytkownik gruntu na podstawie porozumienia zawartego z organem sprawującym nadzór nad obszarem albo na podstawie zobowiązania podjętego w związku z korzystaniem z programów wsparcia z tytułu dochodowości, a w odniesieniu do gruntów stanowiących własność Skarbu Państwa lub własność jednostek samorządu terytorialnego – zarządca nieruchomości w związku z wykonywaniem obowiązków z zakresu ochrony środowiska na podstawie przepisów prawa albo, w przypadku braku tych przepisów, na</p>

Lp.	Przedmiot ochrony	Działania ochronne						
		Nr	Nazwa	Zakres prac	Miejsce realizacji	Termin wykonania	Szacunkowe koszty (w tys. zł)	Podmiot odpowiedzialny za wykonanie
								podstawie porozumienia zawartego z organem sprawującym nadzór nad obszarem
<i>Działania dotyczące monitoringu realizacji działań ochronnych</i>								
			Nie przewiduje się					
<i>Uzupełnienie stanu wiedzy o przedmiocie ochrony</i>								
			Nie przewiduje się					
<i>Działania związane z ochroną czynną</i>								
8.	1060 czerwończyk nieparek <i>Lycaena dispar</i> (Haworth 1802)	A1	Nie przewiduje się					
<i>Działania związane z utrzymaniem lub modyfikacją metod gospodarowania</i>								

Lp.	Przedmiot ochrony	Działania ochronne						
		Nr	Nazwa	Zakres prac	Miejsce realizacji	Termin wykonania	Szacunkowe koszty (w tys. zł)	Podmiot odpowiedzialny za wykonanie
		B1	Zachowanie siedliska gatunku	(Obligatoryjne) Ekstensywne użytkowanie kośne, kośno-pastwiskowe lub pastwiskowe ujęte w działaniach dla zmiennowilgotnych łąk trzęślicowych przyczyni się do zwiększenia areálu siedliska dostępnego dla tego gatunku.	Zgodnie z załącznikiem nr 3, areál siedliska gatunku	Cały okres obowiązywania planu	-	Właściciel lub użytkownik gruntu
				(Fakultatywne) Działanie zostało ujęte w działaniach dla zmiennowilgotnych łąk trzęślicowych, co przyczyni się do zwiększenia areálu siedliska dostępnego dla tego gatunku.	Zgodnie z załącznikiem nr 3, areál siedliska gatunku	Cały okres obowiązywania planu	Koszt ujęty w ramach działań dla zmiennowilgotnych łąk trzęślicowych	Właściciel lub użytkownik gruntu na podstawie porozumienia zawartego z organem sprawującym nadzór nad obszarem albo na podstawie zobowiązania podjętego w związku z korzystaniem z programów wsparcia z tytułu obniżenia dochodowości, a w odniesieniu do gruntów stanowiących

Lp.	Przedmiot ochrony	Działania ochronne						
		Nr	Nazwa	Zakres prac	Miejsce realizacji	Termin wykonania	Szacunkowe koszty (w tys. zł)	Podmiot odpowiedzialny za wykonanie
								własność Skarbu Państwa lub własność jednostek samorządu terytorialnego – zarządca nieruchomości w związku z wykonywaniem obowiązków z zakresu ochrony środowiska na podstawie przepisów prawa albo, w przypadku braku tych przepisów, na podstawie porozumienia zawartego z organem sprawującym nadzór nad obszarem
<i>Działania dotyczące monitoringu realizacji działań ochronnych</i>								
			Nie przewiduje się					
<i>Uzupełnienie stanu wiedzy o przedmiocie ochrony</i>								
			Nie przewiduje się					

7. Ustalenie działań w zakresie monitoringu stanu ochrony przedmiotów ochrony

Dane z monitoringu uzupełniają aktualne dane i jednocześnie niosą informację np. o zachowaniu/zmianie powierzchni siedliska i nowych stanowiskach roślin inwazyjnych.

Lp.	Przedmiot ochrony	Cel ochrony	Parametr	Wskaźnik	Zakres prac monitoringowych	Terminy/ częstotliwość	Miejsce	Podmiot odpowiedzialny	Szacowany koszt (w tys. zł)
1.	6230 Bogate florystycznie górskie i niżowe murawy bliźniczkowe (Nardion – płaty bogate florystycznie)	Zachowanie powierzchni istniejących płatów i doprowadzenie ich do właściwego stanu	Powierzchnia	Wskaźniki zgodne z PMŚ GIOŚ	Ocena powierzchni muraw w stosunku do badań terenowych przeprowadzonych w 2015 r.	Dwukrotnie, w 5 i 10 roku obowiązywania a planu zadań ochronnych (w sezonie wegetacyjnym , maj-wrzesień)	Wszystkie płaty siedliska w obrębie całego obszaru zgodnie z załącznikiem nr 3.	Organ sprawujący nadzór nad obszarem Natura 2000	2x2,5=5
			Struktura i funkcja	Wskaźniki zgodne z PMŚ GIOŚ	Ocena wskaźników zgodna z PMŚ GIOŚ	Dwukrotnie, w 5 i 10 roku obowiązywania a planu zadań ochronnych (w sezonie wegetacyjnym , maj-wrzesień)			

Lp.	Przedmiot ochrony	Cel ochrony	Parametr	Wskaźnik	Zakres prac monitoringowych	Terminy/ częstotliwość	Miejsce	Podmiot odpowiedzialny	Szacowany koszt (w tys. zł)
2.	6410 Zmienne wilgotne łąki trzęślicowe <i>Molinion</i>;	Zachowanie powierzchni istniejących płatów i doprowadzenie ich do właściwego stanu	Powierzchnia	Wskaźniki zgodne z PMŚ GIOŚ	Ocena powierzchni łąk w stosunku do badań terenowych przeprowadzonych w 2015 r.	Dwukrotnie, w 5 i 10 roku obowiązywania planu zadań ochronnych (w sezonie wegetacyjnym , maj-wrzesień)	Wszystkie płaty siedliska w obrębie całego obszaru zgodnie z załącznikiem nr 3.	Organ sprawujący nadzór nad obszarem Natura 2000	2x2,5=5
			Struktura i funkcja	Wskaźniki zgodne z PMŚ GIOŚ	Ocena wskaźników zgodna z PMŚ GIOŚ	Dwukrotnie, w 5 i 10 roku obowiązywania planu zadań ochronnych (w sezonie wegetacyjnym , maj-wrzesień)			
3.	6510 Nizowe i górskie świeże łąki użytkowane ekstensywnie (związek <i>Arrhenatherion</i> ciepłolubne warianty łąk świeżych);	Zachowanie powierzchni istniejących płatów i doprowadzenie ich do właściwego stanu ochrony	Powierzchnia	Wskaźniki zgodne z PMŚ GIOŚ	Ocena powierzchni łąk w stosunku do badań terenowych przeprowadzonych w 2015 r.	Dwukrotnie, w 5 i 10 roku obowiązywania planu zadań ochronnych (w sezonie wegetacyjnym , maj-wrzesień)	Wszystkie płaty siedliska w obrębie całego obszaru zgodnie z załącznikiem nr 3.	Organ sprawujący nadzór nad obszarem Natura 2000	2x2,5=5

Lp.	Przedmiot ochrony	Cel ochrony	Parametr	Wskaźnik	Zakres prac monitoringowych	Terminy/ częstotliwość	Miejsce	Podmiot odpowiedzialny	Szacowany koszt (w tys. zł)
			Struktura i funkcja	Wskaźniki zgodne z PMŚ GIOŚ	Ocena wskaźników zgodna z PMŚ GIOŚ	Dwukrotnie, w 5 i 10 roku obowiązywania a planu zadań ochronnych (w sezonie wegetacyjnym , maj-wrzesień)			
4.	9170 Grąd środkowoeuropejski i subkontynentalny <i>Galio-Carpinetum, Tilio-Carpinetum</i>;	Zachowanie niezmięszonej powierzchni siedliska oraz zapewnienie warunków koniecznych do wykształcenia się prawidłowej struktury lasu (m.in. starzenie się drzewostanu	Powierzchnia	Wskaźniki zgodne z PMŚ GIOŚ	Ocena powierzchni grądów w stosunku do badań terenowych przeprowadzonych w 2015 r.	Dwukrotnie, w 5 i 10 roku obowiązywania a planu zadań ochronnych (w sezonie wegetacyjnym , maj-wrzesień)	Wszystkie płaty siedliska w obrębie całego obszaru zgodnie z załącznikiem nr 3.	Organ sprawujący nadzór nad obszarem Natura 2000	2x2,5=5

Lp.	Przedmiot ochrony	Cel ochrony	Parametr	Wskaźnik	Zakres prac monitoringowych	Terminy/ częstotliwość	Miejsce	Podmiot odpowiedzialny	Szacowany koszt (w tys. zł)
		oraz zróżnicowania pionowego i przestrzennego jego struktury, wzrost ilości martwego drewna)	Struktura i funkcja	Wskaźniki zgodne z PMŚ GIOŚ	Ocena wskaźników zgodna z PMŚ GIOŚ	Dwukrotnie, w 5 i 10 roku obowiązywania planu zadań ochronnych (w sezonie wegetacyjnym , maj-wrzesień)			
5.	91E0 Łęgi wierzbowe, topolowe, olszowe i jesionowe <i>Salicetum albae,</i> <i>Populetum albae,</i> <i>Alnenion glutinoso-incanae,</i> olsy źródliskowe	Zachowanie niezmnijonej powierzchni siedliska oraz zapewnienie warunków koniecznych do wykształcenia się prawidłowej struktury lasu (m.in. starzenie się drzewostanu oraz zróżnicowanie	Powierzchnia	Wskaźniki zgodne z PMŚ GIOŚ	Ocena powierzchni łągów w stosunku do badań terenowych przeprowadzonych w 2015 r.	Dwukrotnie, w 5 i 10 roku obowiązywania planu zadań ochronnych (w sezonie wegetacyjnym , maj-wrzesień)	Wszystkie płaty siedliska w obrębie całego obszaru zgodnie z załącznikiem nr 3.	Organ sprawujący nadzór nad obszarem Natura 2000	2x2,5=5

Lp.	Przedmiot ochrony	Cel ochrony	Parametr	Wskaźnik	Zakres prac monitoringowych	Terminy/ częstotliwość	Miejsce	Podmiot odpowiedzialny	Szacowany koszt (w tys. zł)
		pionowego i przestrzennego jego struktury, wzrost ilości martwego drewna)	Struktura i funkcja	Wskaźniki zgodne z PMS GIOŚ	Ocena wskaźników zgodna z PMS GIOŚ	Dwukrotnie, w 5 i 10 roku obowiązywania planu zadań ochronnych (w sezonie wegetacyjnym, maj-wrzesień)			
6.	1059 modraszek telejus Phengaris (Maculinea) teleius (Bergstrasser, 1779)	Utrzymanie obecnego charakteru siedlisk gatunku w stanie co najmniej U1.	Populacja:	Liczba obserwowanych osobników Indeks liczebności Izolacja	Ocena wskaźników zgodna z PMS GIOŚ	Dwukrotnie, w 5 i 10 roku obowiązywania planu zadań ochronnych w terminie zgodnym z metodyką PMS GIOŚ	Areał siedliska gatunku, zgodnie z zał. nr 3.	Organ sprawujący nadzór nad obszarem Natura 2000	2x2,5=5

Lp.	Przedmiot ochrony	Cel ochrony	Parametr	Wskaźnik	Zakres prac monitoringowych	Terminy/ częstotliwość	Miejsce	Podmiot odpowiedzialny	Szacowany koszt (w tys. zł)
			Siedlisko:	Powierzchnia Gatunki dominujące Dostępność roślin żywicielskich Dostępność mrówek gospodarzy Zarastanie Ekspansywnymi bylinami Zarastanie przez drzewa/krzewy	Ocena wskaźników zgodna z PMŚ GIOŚ	Dwukrotnie, w 5 i 10 roku obowiązywania planu zadań ochronnych w terminie zgodnym z metodyką PMŚ GIOŚ			
7.	1061 modraszek nausitous Phengaris (Maculinea) nausithous (Bergstrasser, 1779)	Utrzymanie obecnego charakteru siedlisk gatunku w stanie co najmniej U1.	Populacja	Liczba obserwowanych osobników Indeks liczebności Izolacja	Ocena wskaźników zgodna z PMŚ GIOŚ	Dwukrotnie, w 5 i 10 roku obowiązywania planu zadań ochronnych w terminie zgodnym z metodyką PMŚ GIOŚ	Areał siedliska gatunku, zgodnie z zał. nr 3.	Organ sprawujący nadzór nad obszarem Natura 2000	Koszty w ramach działania dla 1059 modraszek telejus Phengaris (Maculinea) teleius

Lp.	Przedmiot ochrony	Cel ochrony	Parametr	Wskaźnik	Zakres prac monitoringowych	Terminy/ częstotliwość	Miejsce	Podmiot odpowiedzialny	Szacowany koszt (w tys. zł)
			Siedlisko	Powierzchnia Gatunki dominujące Dostępność roślin żywicielskich Dostępność mrówek gospodarzy Zarastanie Ekspansywnymi bylinami Zarastanie przez drzewa/krzewy	Ocena wskaźników zgodna z PMŚ GIOŚ	Dwukrotnie, w 5 i 10 roku obowiązywania planu zadań ochronnych w terminie zgodnym z metodyką PMŚ GIOŚ			
8.	1060 czerwończyk nieparek Lycaena dispar (Haworth 1802)	Przeciwdziałanie sukcesji (zarastaniu łąk przez gatunki drzew i krzewów). Utrzymanie ekstensywne	Populacja:	Obecność gatunku	Ocena wskaźników zgodna z PMŚ GIOŚ	Dwukrotnie, w 5 i 10 roku obowiązywania planu zadań ochronnych w terminie zgodnym z metodyką PMŚ GIOŚ	Areał siedliska gatunku, zgodnie z zał. nr 3.	Organ sprawujący nadzór nad obszarem Natura 2000	Koszty w ramach działania dla 1059 modraszek telejus Phengaris (Maculinea) teleius

Lp.	Przedmiot ochrony	Cel ochrony	Parametr	Wskaźnik	Zakres prac monitoringowych	Terminy/ częstotliwość	Miejsce	Podmiot odpowiedzialny	Szacowany koszt (w tys. zł)
		go użytkowania łąk.	Siedlisko:	Baza pokarmowa Rodzaj środowiska Rośliny nektarodajne	Ocena wskaźników zgodna z PMŚ GIOŚ	Dwukrotnie, w 5 i 10 roku obowiązywania a planu zadań ochronnych w terminie zgodnym z metodyką PMŚ GIOŚ			

Obserwacje powinny zostać wykonane w okresie 1 lipca do 31 sierpnia. Co najmniej 3 liczenia dorosłych form motyli na transekcie o długości 500 metrów przebiegającym przez siedlisko modraszka telejus, modraszka nausitous oraz czerwończyka nieparka - określić wartości wskaźników populacyjnych oraz wskaźniki siedliska gatunku (według metodyki GIOŚ). Lokalizacja transektu powinna uwzględniać zróżnicowanie siedliska (dostępność roślin pokarmowych, intensywność użytkowania). Opracowanie wyników i sformułowanie wniosków wskazujących ewentualną konieczność modyfikacji sposobów użytkowania łąk ze względu na potrzeby modraszka telejus, modraszka nausitous oraz czerwończyka nieparka. Obserwacje wykonać w czwartym roku obowiązywania planu zadań ochronnych

8. Wskazania do dokumentów planistycznych

Odnosząc się do dokumentów planistycznych wyszczególnionych w punkcie 2.5 (L.p.: 1-7), ze względu na brak negatywnych zapisów, odniesień i ustaleń mogących mieć wpływ na obszar Natura 2000 oraz fakt, że zakresy analizowanych dokumentacji obejmują lokalizacyjnie wszystkie przedmioty ochrony, zaleca się aby w trakcie aktualizacji tych dokumentów planistycznych, w zapisach i na załącznikach graficznych uwzględnić występowanie obszaru Natura 2000 Józefów-Wola Dębowiecka.

Analizując MPZP gminy Dębowiec (<http://www.debowiec.e-mpzp.pl/>) stwierdza się, że obszar Natura 2000 znajduje się na terenach zwiększania lesistości, terenach zieleni ekologicznej, terenach otwartych w użytkowaniu rolniczym. Wnioskuje się by przy aktualizowaniu opracowań uwzględnić zasięg granic obszaru oraz potrzeby ochrony siedlisk przyrodniczych w obrębie Natura 2000 zgodnie z zaleceniami i działaniami ochronnymi zawartymi w powyższej dokumentacji.

Lp.	Dokumentacja planistyczna	Wskazania do zmian w dokumentach planistycznych niezbędne do utrzymania bądź odtworzenia właściwego stanu ochrony siedlisk przyrodniczych oraz gatunków roślin i zwierząt, dla których ochrony został wyznaczony obszar Natura 2000 (Art. 28 ust 10 pkt 5 ustawy o ochronie przyrody).
1.	Program Ochrony Środowiska województwa podkarpackiego na lata 2012 – 2015 z perspektywą do 2019 r., Sporządzający: Zarząd Województwa Podkarpackiego, Wykonawca: Podkarpackie Biuro Planowania Przestrzennego w Rzeszowie, Dyrektor: Renata Drążek i zespół autorski, Współpraca: Urząd Marszałkowski województwa podkarpackiego, Departament Ochrony Środowiska, Rzeszów 2013	Zaleca się aby w trakcie aktualizacji tych dokumentów planistycznych, w zapisach i na załącznikach graficznych uwzględnić występowanie obszaru Natura 2000 PLH180033 Józefów-Wola Dębowiecka. Wnioskuje się by przy aktualizowaniu opracowań uwzględnić zasięg granic obszaru oraz potrzeby ochrony siedlisk przyrodniczych w obrębie Natura 2000 zgodnie z zaleceniami i działaniami ochronnymi zawartymi w powyższej dokumentacji.
2.	Program Ochrony Środowiska dla Powiatu Jasielskiego na lata 2004 – 2015, Opracowanie: zespół konsultantów FRDL Małopolskiego Instytutu Samorządu Terytorialnego i Administracji, Jasło 2004	Zaleca się aby w trakcie aktualizacji tych dokumentów planistycznych, w zapisach i na załącznikach graficznych uwzględnić występowanie obszaru Natura 2000 PLH180033 Józefów-Wola Dębowiecka. Wnioskuje się by przy

		aktualizowaniu opracowań uwzględnić zasięg granic obszaru oraz potrzeby ochrony siedlisk przyrodniczych w obrębie Natura 2000 zgodnie z zaleceniami i działaniami ochronnymi zawartymi w powyższej dokumentacji.
3.	Strategia rozwoju społeczno-gospodarczego Polski wschodniej do roku 2020, Ministerstwo Rozwoju Regionalnego, 2008	Zaleca się aby w trakcie aktualizacji tych dokumentów planistycznych, w zapisach i na załącznikach graficznych uwzględnić występowanie obszaru Natura 2000 PLH180033 Józefów-Wola Dębowiecka. Wnioskuje się by przy aktualizowaniu opracowań uwzględnić zasięg granic obszaru oraz potrzeby ochrony siedlisk przyrodniczych w obrębie Natura 2000 zgodnie z zaleceniami i działaniami ochronnymi zawartymi w powyższej dokumentacji.
4.	Strategia rozwoju województwa podkarpackiego na lata 2007-2020, Zarząd Województwa Podkarpackiego, Rzeszów, sierpień 2010	Zaleca się aby w trakcie aktualizacji tych dokumentów planistycznych, w zapisach i na załącznikach graficznych uwzględnić występowanie obszaru Natura 2000 PLH180033 Józefów-Wola Dębowiecka. Wnioskuje się by przy aktualizowaniu opracowań uwzględnić zasięg granic obszaru oraz potrzeby ochrony siedlisk przyrodniczych w obrębie Natura 2000 zgodnie z zaleceniami i działaniami ochronnymi zawartymi w powyższej dokumentacji.
5.	Strategia rozwoju województwa – podkarpackie 2020, Samorząd Województwa Podkarpackiego, Wydawca: Urząd Marszałkowski Województwa Podkarpackiego, Departament Rozwoju Regionalnego, Rzeszów, sierpień 2013	Zaleca się aby w trakcie aktualizacji tych dokumentów planistycznych, w zapisach i na załącznikach graficznych uwzględnić występowanie obszaru Natura 2000 PLH180033 Józefów-Wola Dębowiecka. Wnioskuje się by przy aktualizowaniu opracowań uwzględnić zasięg granic obszaru oraz potrzeby ochrony siedlisk przyrodniczych w obrębie Natura 2000 zgodnie z zaleceniami i działaniami ochronnymi zawartymi w powyższej dokumentacji.
6.	Strategia rozwoju powiatu jasielskiego na lata 2007-2015, Samorząd Województwa Podkarpackiego, Wydawca: Urząd Marszałkowski	Zaleca się aby w trakcie aktualizacji tych dokumentów planistycznych, w zapisach i na załącznikach graficznych uwzględnić występowanie obszaru

	Województwa Podkarpackiego, Departament Rozwoju Regionalnego, Rzeszów, sierpień 2013	Natura 2000 PLH180033 Józefów-Wola Dębowiecka. Wnioskuje się by przy aktualizowaniu opracowań uwzględnić zasięg granic obszaru oraz potrzeby ochrony siedlisk przyrodniczych w obrębie Natura 2000 zgodnie z zaleceniami i działaniami ochronnymi zawartymi w powyższej dokumentacji.
7.	Prognoza oddziaływania na środowisko przeprowadzana w ramach Strategicznej Oceny Oddziaływania na Środowisko dla projektu „Planu zrównoważonego rozwoju publicznego transportu zbiorowego dla powiatu jasielskiego”, 2014 rok	Zaleca się aby w trakcie aktualizacji tych dokumentów planistycznych, w zapisach i na załącznikach graficznych uwzględnić występowanie obszaru Natura 2000 PLH180033 Józefów-Wola Dębowiecka. Wnioskuje się by przy aktualizowaniu opracowań uwzględnić zasięg granic obszaru oraz potrzeby ochrony siedlisk przyrodniczych w obrębie Natura 2000 zgodnie z zaleceniami i działaniami ochronnymi zawartymi w powyższej dokumentacji.
8.	Studium uwarunkowań i kierunków zagospodarowania przestrzennego gminy Osiek Jasielski, zatwierdzone uchwałą rady gminy Osiek Jasielski nr VI/28/2015 z dnia 17.03.2015	W ramach aktualizacji dokumentów planistycznych, w zapisach i na załącznikach graficznych należy uwzględnić występowanie obszaru Natura 2000 Józefów-Wola Dębowiecka oraz wskazać konieczność utrzymania dotychczasowego sposobu użytkowania.
9.	Studium Uwarunkowań i Kierunków Zagospodarowania Przestrzennego gminy Dębowiec, kwiecień 2000	W ramach aktualizacji dokumentów planistycznych, w zapisach i na załącznikach graficznych należy uwzględnić występowanie obszaru Natura 2000 Józefów-Wola Dębowiecka oraz wskazać konieczność utrzymania dotychczasowego sposobu użytkowania.

9. Przesłanki sporządzenia planu ochrony

W świetle zebranych materiałów, dokumentacji i ekspertyz dotyczących przedmiotów ochrony, nie ma konieczności wnioskowania o sporządzenie planu ochrony.

10. Projekt weryfikacji SDF obszaru i jego granic

Zaktualizowany SDF stanowi załącznik numer 4 do niniejszego projektu planu zadań ochronnych. Wprowadzone zmiany zostały zamieszczone poniżej.

Lp.	Zapis SDF	Proponowany zapis SDF	Uzasadnienie do zmiany
1.	Pkt. 3.1 Jakość danych: M	Pkt. 3.1 Jakość danych: G	Uzyskano dane z wizji i inwentaryzacji terenowych.
2.	6410: Ocena ogólna: A	6410: Ocena ogólna: B	Uaktualniono dane na podstawie wykonanej inwentaryzacji. Ocena stanu zachowania siedliska uległa obniżeniu z uwagi na obecność gatunków inwazyjnych oraz postępujący proces sukcesji prowadzący do stopniowego zarastania siedliska przez krzewy i drzewa.
3.	6410: Ocena stanu zachowania: A	6410: Ocena stanu zachowania: B	Uaktualniono dane na podstawie wykonanej inwentaryzacji. Obniżenie oceny stanu zachowania siedliska wynika z obecności ekspansywnych gatunków niewłaściwych dla siedliska, w tym gatunków inwazyjnych, a także postępującego procesu sukcesji, który skutkuje wkraczaniem niepożądanych drzew i krzewów w płaty siedliska.
4.	6510: Ocena ogólna: C	6510: Ocena ogólna: B	Uaktualniono dane na podstawie wykonanej inwentaryzacji.

			Ocena stanu zachowania siedliska uległa poniesieniu z uwagi na postępujący proces sukcesji prowadzący do stopniowego zarastania siedliska przez krzewy i drzewa.
5.	91E0: Ocena stanu zachowania: B	91E0: Ocena stanu zachowania: C	Uaktualniono dane na podstawie wykonanej inwentaryzacji. Obniżenie oceny stanu zachowania siedliska wynika z silnej fragmentacji płatów siedliska, obecności gatunków inwazyjnych oraz małej ilości martwego drewna w siedlisku.
6.	91E0: Ocena ogólna: B	91E0: Ocena ogólna: C	Uaktualniono dane na podstawie wykonanej inwentaryzacji. Obniżenie oceny ogólnej wynika z fragmentacji płatów siedliska prowadzącej do przzerwania ciągłości siedliska wzdłuż koryta rzeki.
7.	1060 Czerwończyk nieparek: Ocena stanu zachowania: A	1060 Czerwończyk nieparek: Ocena stanu zachowania: B	Uaktualniono dane na podstawie wykonanej inwentaryzacji. Obniżenie oceny stanu zachowania populacji gatunku wynika z niewielkiego znaczenia lokalnej populacji w stosunku do krajowych zasobów.

W związku z brakiem dokładności wytyczonych granic obszaru Natura 2000 Józefów Wola Dębowiecka w stosunku do istniejących granic działek ewidencyjnych, proponuje się drobną korektę istniejących granic.

11. Zestawienie uwag i wniosków

Uwagi i wnioski zostaną wprowadzone po prezentacji Szablону Zespołowi Lokalnej Współpracy na drugim spotkaniu ZLW.

Lp.	Uwagi i wnioski	Podmiot zgłaszający	Sposób rozpatrzenia / odpowiedź
	Moduł A		
	Moduł B		
	Moduł C		

12. Literatura

COUNCIL DIRECTIVE 92/43/EEC of 21 May 1992 on the conservation of natural habitats and of wild fauna and flora.

HERBICH, J. (2004). Poradniki ochrony siedlisk i gatunków Natura 2000 – podręcznik metodyczny. Ministerstwo Środowiska, Warszawa 3, ss. 101

KONDRACKI J. (2011): Geografia regionalna Polski. Wyd. Nauk PWN, Warszawa.

KORNAŚ J. (1968): Geograficzno-historyczna klasyfikacja roślin synantropijnych. Materiały Zakładu Fitosocjologii Stosowanej UW, 25: 33-41.

KRYSZAK A. (2004): Synantropizacja wybranych zbiorowisk łąkowych. Woda-Środowisko-Obszary Wiejskie t. 4, 1(10): 201–208.

KRYSZAK J., KRYSZAK A. (2007): Użytkowanie a walory przyrodnicze zbiorowisk łąkowych. Fragmenta Agronomica 24(3): 258–267.

MATUSZKIEWICZ W. (2005): Przewodnik do oznaczania zbiorowisk roślinnych Polski. Wyd. Nauk. PWN, Warszawa.

MIREK Z., PIĘKOŚ-MIRKOWA H., ZAJĄC A., ZAJĄC M. (2002): Flowering plants and pteridophytes of Poland. A checklist. Vol. 1. Biodiversity of Poland. – Krytyczna lista roślin naczyniowych Polski. T. 1. Różnorodność biologiczna Polski. W. Szafer Institute of Botany, Polish Academy of Science, Kraków.

PAWŁOWSKI B. (1977): Szata roślinna gór polskich. In: Szata roślinna Polski, Tom II, Eds W. Szafer, K. Zarzycki. PWN, Warszawa: 189-252.

ROZPORZĄDZENIE Ministra Środowiska z dnia 9 października 2014 r. w sprawie ochrony gatunkowej roślin. Dziennik Ustaw Rzeczypospolitej Polskiej, poz. 1409.

RUTKOWSKI L. (2004): Klucz do oznaczania roślin naczyniowych Polski niżowej. Wyd. Nauk. PWN, Warszawa.

TOKARSKA-GUZIKB. (2005): The Establishment and Spreading of Alien Plant Species (kenophytes) in the Flora of Poland. Wyd. Uniwersytetu Śląskiego, Katowice.

WOLAŃSKI P., ROGUTK. (2012): Zróznicowanie florystyczne zbiorowisk nieużytkowanych łąk z rzędu *Arrhenatheretalia* na Pogórzu

Przemyskim. *Ekologia i Technika* 20(5): 294-305.

ZAJĄC A. (1979): Pochodzenie archeofitów występujących w Polsce. *Zeszyty Naukowe Uniwersytetu Jagiellońskiego, Rozprawy Habilitacyjne* 29.

ZAJĄC M., ZAJĄC A. (1992): A tentative list of segetal and ruderal apophytes in Poland. *Zeszyty Naukowe Uniwersytetu Jagiellońskiego, Prace Botaniczne* 24: 11-23.

ZAJĄC M., ZAJĄC A. (2011): Methodical problems in distinguishing the group of archaeophytes. *Synantropizacja w dobie zmian różnorodności biologicznej. Acta Botanica Silesiaca* 6: 55-62.

ZARZYCKI K., TRZCIŃSKA-TACIK H., RÓŻAŃSKI W., SZELĄG Z., WOŁEK J., KORZENIAK U. (2002): Ecological indicator values of vascular plants of Poland. In: *Biodiversity of Poland*. Ed. Z. Mirek. W. Szafer Institute of Botany, Polish Academy of Sciences, Kraków.

ZARZYCKI K., SZELĄG Z. 2006. Red List of vascular plants in Poland. [W:] MIREK Z., ZARZYCKI K., WOJEWODA W., SZELĄG Z. (red.) *Red list of plants and fungi in Poland*. W. Szafer Insitute of Botany, Polish Academy of Sciences, Kraków, ss. 9-20.