

Projekt planu zadań ochronnych dla obszaru Natura 2000 Starodub w Pełkiniach PLH180050

*dr hab. inż. Bogdan Wziątek,
dr Michał Falkowski*

projekt PL02 „Ochrona różnorodności biologicznej i ekosystemów” realizowany w ramach Mechanizmu Finansowego Europejskiego Obszaru Gospodarczego 2009-2014 pn.: „Opracowanie planów zadań ochronnych dla obszarów Natura 2000 wraz ze wzmocnieniem instytucji sprawującej nadzór nad obszarami Natura 2000 w województwie podkarpackim”),

ZARZĄDZENIE
REGIONALNEGO DYREKTORA OCHRONY ŚRODOWISKA w Rzeszowie
z dnia 2016 r.

w sprawie ustanowienia planu zadań ochronnych dla obszaru Natura Starodub w Pełkiniach PLH180050

Na podstawie art. 28 ust. 5 ustawy z dnia 16 kwietnia 2004 r. o ochronie przyrody (Dz. U. z 2013 r. poz. 627, z późn. zm.*) zarządza się, co następuje:

§ 1. Ustanawia się plan zadań ochronnych dla obszaru Natura 2000 Dąbrowa k. Zaklikowa PLH180019, zwanego dalej „obszarem Natura 2000”.

§ 2. Opis granic obszaru Natura 2000 określa załącznik nr 1 do zarządzenia.

§ 3. Mapę obszaru Natura 2000 określa załącznik nr 2 do zarządzenia.

§ 4. Identyfikację istniejących i potencjalnych zagrożeń dla zachowania właściwego stanu ochrony siedlisk przyrodniczych, będących przedmiotami ochrony w obszarze Natura 2000, określa załącznik nr 3 do zarządzenia.

§ 5. Cele działań ochronnych w obszarze Natura 2000 określa załącznik nr 4 do zarządzenia.

§ 6.1. Działania ochronne w obszarze Natura 2000 ze wskazaniem podmiotów odpowiedzialnych za ich wykonanie i obszarów ich wdrażania określa załącznik nr 5 do zarządzenia.

2. Mapę działań ochronnych w obszarze Natura 2000 określa załącznik nr 6 do zarządzenia.

§ 7. Zarządzenie wchodzi w życie po upływie 14 dni od dnia ogłoszenia.

*) Zmiany tekstu jednolitego wymienionej ustawy zostały ogłoszone w Dz. U. z 2013 r. poz. 628 i 842, z 2014 r. poz. 805, 850, 926, 1002, 1101 i 1863 oraz z 2015 r. poz. 222, 774 i 1045.

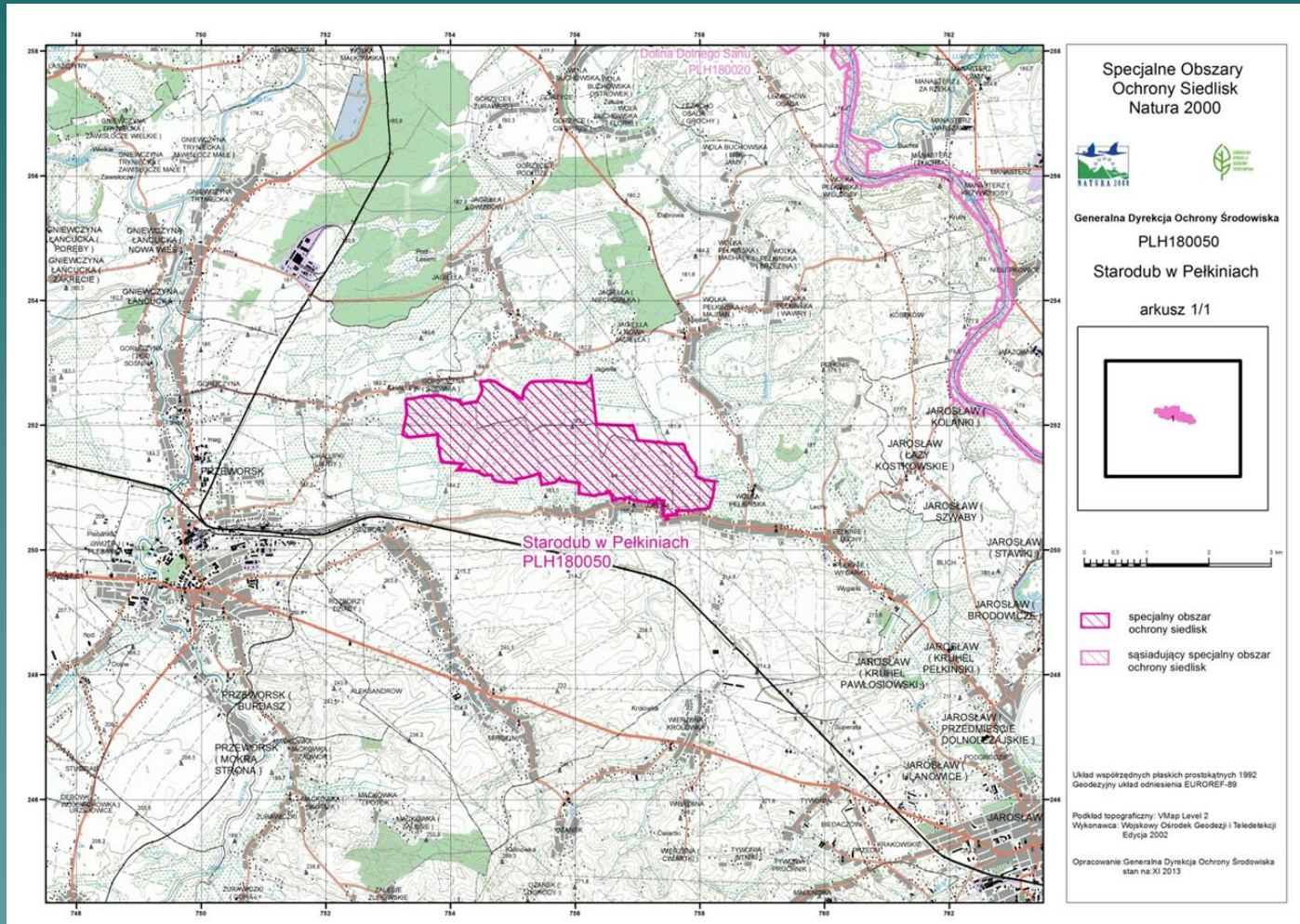
Opis granic obszaru Natura 2000 - współrzędne punktów załamania granicy
obszaru w układzie współrzędnych płaskich prostokątnych PL-19

Załącznik nr 1 do zarządzenia
Regionalnego Dyrektora Ochrony Środowiska
w Rzeszowie z dnia2016 r.

X	Y
756250,5	252770,67
756261,61	252660,6
756275,37	252546,83
756291,51	252397,34
756301,3	252330,93
756307,45	252283,24
756319,76	252174,49
756331,46	252070,05
756339,2	252019,32
756361,03	252019,71
756456,08	252015,81
756604,78	252007,87
756738,39	252000,2
756867,51	251993,85
756917,78	252000,2
756963,29	251871,08
757001,92	251759,96
757024,67	251756,25
757055,89	251753,61
757085	251753,08
757120,98	251749,9
757193,48	251742,49

...

Mapa obszaru Natura 2000



Załącznik Nr 3 do zarządzenia
Regionalnego Dyrektora Ochrony Środowiska
w Rzeszowie z dnia2016 r.

Identyfikacja istniejących i potencjalnych zagrożeń dla zachowania właściwego stanu ochrony siedlisk przyrodniczych będących przedmiotami ochrony w obszarze Natura 2000

L.p.	Przedmiot ochrony	Zagrożenia		Opis zagrożenia
		Istniejące	Potencjalne	
1.	6410 Zmiennowilgotne łąki trzęślicowe (Molinion)	A03.03 Zaniechanie / brak koszenia I01 Nierodzone gatunki zaborcze I02 Problematyczne gatunki rodzime K02.01 Zmiana składu gatunkowego (sukcesja) K02.02 Nagromadzenie materii organicznej		<p>A03.03 – brak opłacalności i przemiany ekonomiczno-społeczne spowodowały zarzucenie lub ograniczenie użytkowania łąkowo-pasterskiego na znacznej powierzchni siedliska. Podjęcie działań z zakresu ochrony czynnej nie wyklucza definitywnie pojawienia się zagrożenia w przyszłości, spowodowanego brakiem rentowności i/lub zainteresowania programami wsparcia oraz ograniczonymi środkami finansowymi.</p> <p>I01 – zaburzenia w ekosystemie łąk wynikające z braku użytkowania oraz postępujące przesuszenie podłoża może sprzyjać wnikaniu obcych geograficznie gatunków (m.in. nawłocie – kanadyjska <i>Solidago canadensis</i> i późna <i>Solidago gigantea</i>), które na drodze konkurencji wypierać będą rodzime gatunki roślin łąkowych.</p> <p>I02 – zarzucenie lub znacząco ograniczenie użytkowania kośnego łąk sprzyjać będzie kolonizacji i wzrastającej dominacji niektórych gatunków rodzimych wykazujących cechy ekspansywne m.in. śmiałka darniowego <i>Deschampsia caespitosa</i>, jeżyn <i>Rubus</i> sp. i trzciny pospolitej <i>Phragmites australis</i>.</p> <p>K02.01 – brak lub sporadyczne użytkowanie uruchomiło sukcesję o różnej skali natężenia. Objawia się to ustępowaniem ilościowym i jakościowym gatunków charakterystycznych, zastępowanych gatunkami przechodzące z innych zbiorowisk roślinnych. W związku z występującymi zaburzeniami istnieje konieczność ekstensywnego użytkowania kośnego, przy czym należy pamiętać iż zarówno zbyt mała, jak i zbyt duża (a także prowadzona w niewłaściwych terminach) częstotliwość działań lub też ich zaniechanie może prowadzić do utraty niektórych jego cech.</p> <p>K02.02 – brak lub sporadyczne koszenie i tym samym pozyskiwanie siana, sprawia że w obrębie siedliska gromadzi się znaczna ilość martwej materii (obumarłe pędy, liście), zmienia pH i wilgotność podłoża. Zwiększająca się z roku na rok jego warstwa utrudnia lub uniemożliwia kiełkowanie roślin oraz zacienia gatunki pokrojowo niskie rosnące w niższych warstwach runi, które ustępują jako pierwsze.</p>

L.p.	Przedmiot ochrony	Zagrożenia		Opis zagrożenia
		Istniejące	Potencjalne	
1.	6410 Zmiennowilgotne łąki trzęślicowe (<i>Molinion</i>)		<p>A02.03 Usuwanie trawy pod grunty orne</p> <p>A08 Nawożenie (nawozy sztuczne)</p> <p>B01 Zalesianie terenów otwartych</p> <p>J02 Spowodowane przez człowieka zmiany stosunków wodnych</p>	<p>A02.03 – brak opłacalności użytkowania łąkowo-pasterskiego może spowodować zamianę łąk na grunty orne i wprowadzanie na nie dochodowych upraw (utrata siedliska przyrodniczego).</p> <p>A08 – stosowanie nawozów w celu zwiększenia wydajności produkcyjnej łąk spowoduje wzrost żyzności siedliska oraz zmiany w strukturze i składzie gatunkowym siedliska na korzyść wysoko produktywnych traw.</p> <p>B01 – brak opłacalności gospodarki łąkowej oraz większe kwoty przysługujące rolnikom za grunty zalesione niż ma to miejsce w przypadku użytkowaniu łąk w ramach PROW może być bodźcem do zalesiania łąk.</p> <p>J02 – wszelkie zmiany w systemie hydrologicznym powodujące obniżanie się poziomu wód gruntowych mogą bezpośrednio lub pośrednio wpływać negatywnie na stan ochrony siedliska. Zagrożeniem może być również zalanie i stagnacja wody przez dłuższy okres czasu powodujące zabagnienie. Prace melioracyjne polegające na odmulaniu, odtwarzaniu oraz budowie nowych rowów melioracyjnych, a także inne, polegające na regulacji cieków wodnych, prace budowlane i inne roboty ziemne powodujące zmianę stosunków wodnych można wykonywać dopiero po uzyskaniu decyzji Regionalnego Dyrektora Ochrony Środowiska w Rzeszowie (art.118 ustawy o ochronie przyrody)</p>

L.p.	Przedmiot ochrony	Zagrożenia		Opis zagrożenia
		Istniejące	Potencjalne	
2	6510 Niżowe i górskie świeże łąki użytkowane ekstensywnie (<i>Arrhenatherion elatioris</i>)	A02.03 Usuwanie trawy pod grunty orne A03.03 Zaniechanie / brak koszenia		<p>A02.03 – brak opłacalności użytkowania łąkowo-pasterskiego może spowodować zamianę łąk na grunty orne i wprowadzanie na nie dochodowych upraw (utrata siedliska przyrodniczego).</p> <p>A03.03 – brak opłacalności i przemiany ekonomiczno-społeczne spowodować mogą w każdej chwili zarzucenie lub ograniczenie użytkowania łąkowego. Podjęcie działań z zakresu ochrony czynnej nie wyklucza definitywnie pojawienia się zagrożenia jakim jest zaniechanie lub brak koszenia, spowodowanego brakiem rentowności i/lub zainteresowania programami wsparcia oraz ograniczonymi środkami finansowymi</p>

L.p.	Przedmiot ochrony	Zagrożenia		Opis zagrożenia
		Istniejące	Potencjalne	
2	6510 Niżowe i górskie świeże łąki użytkowane ekstensywnie (<i>Arrhenatherion elatioris</i>)		<p>A08 Nawożenie (nawozy sztuczne)</p> <p>B01 Zalesianie terenów otwartych</p> <p>E01.03 Zabudowa rozproszona</p> <p>I01 Nierodzime gatunki zaborcze</p> <p>I02 Problematyczne gatunki rodzime</p> <p>J01.01 Wypalanie</p> <p>K02.01 Zmiana składu gatunkowego (sukcesja)</p> <p>K02.02 Nagromadzenie materii organicznej</p>	<p>A08 – stosowanie nawozów w celu zwiększenia wydajności produkcyjnej łąk spowoduje wzrost żyzności siedliska oraz zmiany w strukturze i składzie gatunkowym siedliska na korzyść wysoko produktywnych traw.</p> <p>B01 – brak opłacalności gospodarki łąkowej oraz większe kwoty przysługujące rolnikom za grunty zalesione niż ma to miejsce w przypadku użytkowaniu łąk w ramach PROW może być bodźcem do zalesiania łąk.</p> <p>E01.03 – aktualnie teren obszaru Natura 2000 stanowią tereny otwarte, niezabudowane. Zmiana przeznaczenia gruntu i wprowadzenie zabudowy mieszkaniowej, zagrodowej lub usługowej na łąkach, spowoduje szereg negatywnych zmian, które w konsekwencji mogą doprowadzić do pogorszenia, a nawet całkowitego zniszczenia siedliska przyrodniczego. Poza samą zajętością terenu, zabudowa poprzez osuszanie prowadzi do zmiany (zubożenia, ujednolicenia) składu gatunkowego roślin występujących na łąkach, a co za tym idzie przekształcenia w inny typ zbiorowisk roślinnych. Dodatkowym elementem jest możliwość pojawienia się gatunków obcych.</p> <p>I01 – zaburzenia w ekosystemie łąk wynikające z braku użytkowania oraz postępujące przesuszenie podłoża może sprzyjać wnikaniu obcych geograficznie gatunków, w tym ruderalnych (m.in. wrotycz pospolity <i>Tanacetum vulgare</i>, nawłocie – kanadyjska <i>Solidago canadensis</i> i późna <i>Solidago gigantea</i>, które na drodze konkurencji wypierać będą rodzime gatunki roślin łąkowych.</p> <p>I02 – efektem braku lub ograniczenia koszenia w będzie wnikanie gatunków higrofilnych i nitrofilnych m.in. pokrzywy pospolitej <i>Urtica dioica</i> lub pięciornika gęsiego <i>Potentilla anserina</i>.</p> <p>J01.01 – wypalanie wiosenne traw powoduje niszczenie roślinności (uszkodzenia kłaczy, pędów, pąków) oraz zwierząt, zwłaszcza bezkręgowych nieodzownych w prawidłowym funkcjonowaniu ekosystemu łąkowego.</p> <p>K02.01 – brak użytkowanie uruchomi sukcesję. Objawiać się to będzie ustępowaniem ilościowym i jakościowym gatunków charakterystycznych, miejsce których zajmują gatunki przechodzące z innych zbiorowisk roślinnych. Istnieje konieczność ekstensywnego użytkowania kośnego siedlisk łąkowych, przy czym należy pamiętać iż zarówno zbyt mała, jak i zbyt duża (a także prowadzona w niewłaściwych terminach) częstotliwość działań lub też ich zaniechanie może prowadzić do utraty niektórych jego cech.</p> <p>K02.02 – brak lub sporadyczne koszenie i tym samym pozyskiwanie siana, sprawia że w obrębie siedliska gromadzić się będzie znaczna ilość martwej materii (obumarłe pędy, liście). Zwiększająca się z roku na rok jego warstwa utrudnia lub uniemożliwia kiełkowanie roślin, zmienia pH i wilgotność podłoża.</p>

L.p.	Przedmiot ochrony	Zagrożenia		Opis zagrożenia
		Istniejące	Potencjalne	
3.	Starodub łąkowy <i>Ostericum palustre</i>	A03.03 Zaniechanie / brak koszenia K02.01 Zmiana składu gatunkowego (sukcesja)		<p>A03.03 – brak opłacalności i przemiany ekonomiczno-społeczne spowodowały zarzucenie lub ograniczenie użytkowania łąkowo-pasterskiego obejmującego siedlisko gatunku. Podjęcie działań z zakresu ochrony czynnej nie wyklucza definitywnie pojawienia się zagrożenia jakim jest zaniechanie lub brak koszenia, spowodowanego brakiem rentowności i/lub zainteresowania programami wsparcia oraz ograniczonymi środkami finansowymi.</p> <p>K02.01 brak lub sporadyczne użytkowanie uruchomiło sukcesję o różnej skali natężenia. Objawia się to ustępowaniem ilościowym i jakościowym gatunków charakterystycznych dla siedliska staroduba łąkowego, zastępowanych gatunkami przechodzące z innych zbiorowisk roślinnych. W toku kolejnych etapów sukcesji może dość do zmniejszenia się liczebności staroduba a nawet do jego całkowitego zaniku.</p>

L.p.	Przedmiot ochrony	Zagrożenia		Opis zagrożenia
		Istniejące	Potencjalne	
3.	Starodub łąkowy <i>Ostericum palustre</i>		<p>A08 Nawożenie (nawozy sztuczne)</p> <p>B01 Zalesianie terenów otwartych</p> <p>I01 Nierodzące gatunki zaborcze</p> <p>I02 Problematyczne gatunki rodzime</p> <p>J02 Spowodowane przez człowieka zmiany stosunków wodnych</p> <p>M02.03 Zmniejszenie populacji lub wyginięcie gatunku</p>	<p>A08 – stosowanie nawozów w celu zwiększenia wydajności produkcyjnej łąk spowoduje wzrost żyzności siedliska oraz zmiany w strukturze i składzie gatunkowym siedliska na korzyść wysoko produktywnych traw.</p> <p>B01 – brak opłacalności gospodarki łąkowej oraz większe kwoty przysługujące rolnikom za grunty zalesione niż ma to miejsce w przypadku użytkowaniu łąk w ramach PROW może być bodźcem do zalesiania łąk stanowiących siedlisko gatunku.</p> <p>I01 – zaburzenia w ekosystemie łąk wynikające z braku użytkowania oraz postępujące przesuszenie podłoża może sprzyjać wnikaniu obcych geograficznie gatunków (m.in. nawłocie – kanadyjska <i>Solidago canadensis</i> i późna <i>Solidago gigantea</i>), które na drodze konkurencji wypierać będą staroduba łąkowego.</p> <p>I02 – zarzucenie lub znaczę ograniczenie użytkowania kośnego łąk stanowiących siedlisko gatunku sprzyjać będzie kolonizacji i wzrastającej dominacji niektórych gatunków rodzimych wykazujących cechy ekspansywne m.in. trzciny pospolitej <i>Phragmites australis</i>.</p> <p>J02 – wszelkie zmiany w systemie hydrologicznym powodujące obniżanie się poziomu wód gruntowych mogą bezpośrednio lub pośrednio wpływać negatywnie na stan ochrony gatunku. Zagrożeniem może być również zalanie i stagnacja wody przez dłuższy okres czasu powodujące zabagnienie. Prace melioracyjne polegające na odmulaniu, odtwarzaniu oraz budowie nowych rowów melioracyjnych, a także inne, polegające na regulacji cieków wodnych, prace budowlane i inne roboty ziemne powodujące zmianę stosunków wodnych można wykonywać dopiero po uzyskaniu decyzji Regionalnego Dyrektora Ochrony Środowiska w Rzeszowie (art.118 ustawy o ochronie przyrody).</p> <p>M02.03 – brak działań z zakresu czynnej ochrony i sukcesja mogą doprowadzić do zaniku gatunku w obszarze Natura 2000</p>

Cele działań ochronnych w obszarze Natura 2000

Przedmiot ochrony	Cele zadań ochronnych	Perspektywa osiągnięcia właściwego stanu ochrony
<p>6410 Zmiennowilgotne łąki trzęślicowe (Molinion)</p>	<p>Utrzymanie lub przywrócenie dotychczasowego użytkowania kośnego na zinwentaryzowanych stanowiskach siedliska przyrodniczego w Obszarze. Zachowanie min. 80% powierzchni siedliska w Obszarze. Poprawa dotychczasowej struktury i funkcji poprzez hamowanie procesu sukcesji, zmniejszenie warstwy wojłoku, eliminacje gatunków ekspansywnych, przeciwdziałanie fragmentacji siedliska.</p>	<p>Zaplanowane działania ochronne powodują, iż perspektywa uzyskania właściwego stanu ochrony (FV) jest możliwa do osiągnięcia w okresie obowiązywania PZO.</p>
<p>6510 Niżowe i górskie świeże łąki użytkowane ekstensywnie (Arrhenatherion elatioris)</p>	<p>Utrzymanie dotychczasowego użytkowania kośnego / pasterskiego na zinwentaryzowanych stanowiskach siedliska przyrodniczego w Obszarze. Utrzymanie dotychczasowej powierzchni siedliska w Obszarze</p>	<p>Zaplanowane działania ochronne powodują, iż perspektywa uzyskania właściwego stanu ochrony jest łatwa i możliwa do osiągnięcia w okresie obowiązywania PZO.</p>
<p>1617 Starodub łąkowy Ostericum palustre</p>	<p>Utrzymanie lub przywrócenie dotychczasowego użytkowania kośnego na zinwentaryzowanych stanowiskach. Utrzymanie populacji w Obszarze na poziomie min. 800 sztuk w tym >40% osobników generatywnych.</p>	<p>Zaplanowane działania ochronne dla siedlisk na których stwierdzono występowanie gatunku, poprawia ich strukturę i funkcję. Perspektywa uzyskania właściwego stanu ochrony (FV) gatunku w obszarze jest możliwa do osiągnięcia w okresie obowiązywania PZO.</p>

Załącznik nr 5 do zarządzenia
Regionalnego Dyrektora Ochrony Środowiska
w Rzeszowie z dnia2016 r.

Działania ochronne ze wskazaniem podmiotów odpowiedzialnych za ich wykonanie i obszarów ich wdrażania

Lp.	Przedmiot ochrony	Działania ochronne	Obszar wdrażania	Podmiot odpowiedzialny za wykonanie
Działania dotyczące ochrony czynnej siedlisk przyrodniczych oraz związane z utrzymaniem lub modyfikacją metod gospodarowania				
1.	Wszystkie przedmioty ochrony	Działania informacyjne	Oznakowanie granic obszaru tablicami informacyjnymi. Ich doraźna wymiana i/lub konserwacja. Na granicy, przy drogach prowadzących do Obszaru. Oznakowania 1-3 rok obowiązywania planu Utrzymanie i konserwacja: przez pozostały okres obowiązywania planu	Sprawującym nadzór nad obszarem Natura 2000
2.	6410 Zmiennowilgotne łąki trzęślicowe (<i>Molinion</i>)	Zachowanie siedliska	Obligatoryjne Prowadzenie ekstensywnego użytkowania kośnego, kośno-pasterskiego lub pasterskiego. Fakultatywne Użytkowanie zgodne z wymogami odpowiedniego pakietu rolnośrodowiskowego w ramach obowiązującego PROW, ukierunkowanego na ochronę siedlisk przyrodniczych i siedlisk gatunków. Przez okres obowiązywania PZO	Właściciel lub posiadacz obszaru na podstawie porozumienia zawartego z organem sprawującym nadzór nad obszarem albo na podstawie zobowiązania podjętego w związku z korzystaniem z programów wsparcia z tytułu obniżenia dochodowości, a w odniesieniu do gruntów stanowiących własność Skarbu Państwa lub własność jednostek samorządu terytorialnego – zarządca nieruchomości w związku z wykonywaniem obowiązków z zakresu ochrony środowiska na podstawie przepisów prawa albo, w przypadku braku tych przepisów, na podstawie porozumienia zawartego z organem sprawującym nadzór.

Lp.	Przedmiot ochrony	Działania ochronne	Obszar wdrażania	Podmiot odpowiedzialny za wykonanie
Dotyczące ochrony czynnej siedlisk przyrodniczych oraz związane z utrzymaniem lub modyfikacją metod gospodarowania				
3.	6510 Niżowe i górskie świeże łąki użytkowane ekstensywnie (<i>Arrhenatherion elatioris</i>)	Zachowanie siedliska przyrodniczego stanowiącego przedmiot ochrony	<p>Obligatoryjne</p> <p>Prowadzenie ekstensywnego użytkowania kośnego, kośno-pasterskiego lub pasterskiego.</p> <p>Fakultatywne</p> <p>Użytkowanie zgodne z wymogami odpowiedniego pakietu rolnośrodowiskowego w ramach obowiązującego PROW, ukierunkowanego na ochronę siedlisk przyrodniczych i siedlisk gatunków</p> <p>W trakcie obowiązywania planu zadań ochronnych</p>	Właściciel lub posiadacz obszaru na podstawie porozumienia zawartego z organem sprawującym nadzór nad obszarem albo na podstawie zobowiązania podjętego w związku z korzystaniem z programów wsparcia z tytułu obniżenia dochodowości, a w odniesieniu do gruntów stanowiących własność Skarbu Państwa lub własność jednostek samorządu terytorialnego – zarządca nieruchomości w związku z wykonywaniem obowiązków z zakresu ochrony środowiska na podstawie przepisów prawa albo, w przypadku braku tych przepisów, na podstawie porozumienia zawartego z organem sprawującym nadzór.
4.	1617 Starodub łąkowy <i>Ostericum palustre</i>	Użytkowanie kośne	Działanie tożsame z działaniem dla siedliska 6410	Właściciel lub posiadacz obszaru na podstawie porozumienia zawartego z organem sprawującym nadzór nad obszarem albo na podstawie zobowiązania podjętego w związku z korzystaniem z programów wsparcia z tytułu obniżenia dochodowości, a w odniesieniu do gruntów stanowiących własność Skarbu Państwa lub własność jednostek samorządu terytorialnego – zarządca nieruchomości w związku z wykonywaniem obowiązków z zakresu ochrony środowiska na podstawie przepisów prawa albo, w przypadku braku tych przepisów, na podstawie porozumienia zawartego z organem sprawującym nadzór.

Lp.	Przedmiot ochrony	Działania ochronne	Obszar wdrażania	Podmiot odpowiedzialny za wykonanie
Uzupełnienie dotyczące uzupełnienia stanu wiedzy o przedmiocie ochrony				
5.	1617 Starodub łąkowy <i>Ostetricum palustre</i>	Uzupełnienie stanu wiedzy o przedmiocie ochrony.	Inwentaryzacja gatunku oraz ocena stanu jego ochrony w zachodniej części Obszaru. W ciągu pierwszych 3 lat od momentu obowiązywania PZO.	Sprawującym nadzór nad obszarem Natura 2000

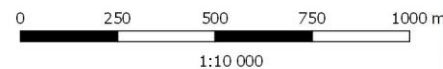
Mapa działań ochronnych (mapa poglądowa)

Działania ochronne w obszarze Natura 2000 Starodub w Pelkiniach PLH180050

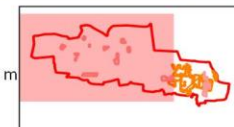


Legenda

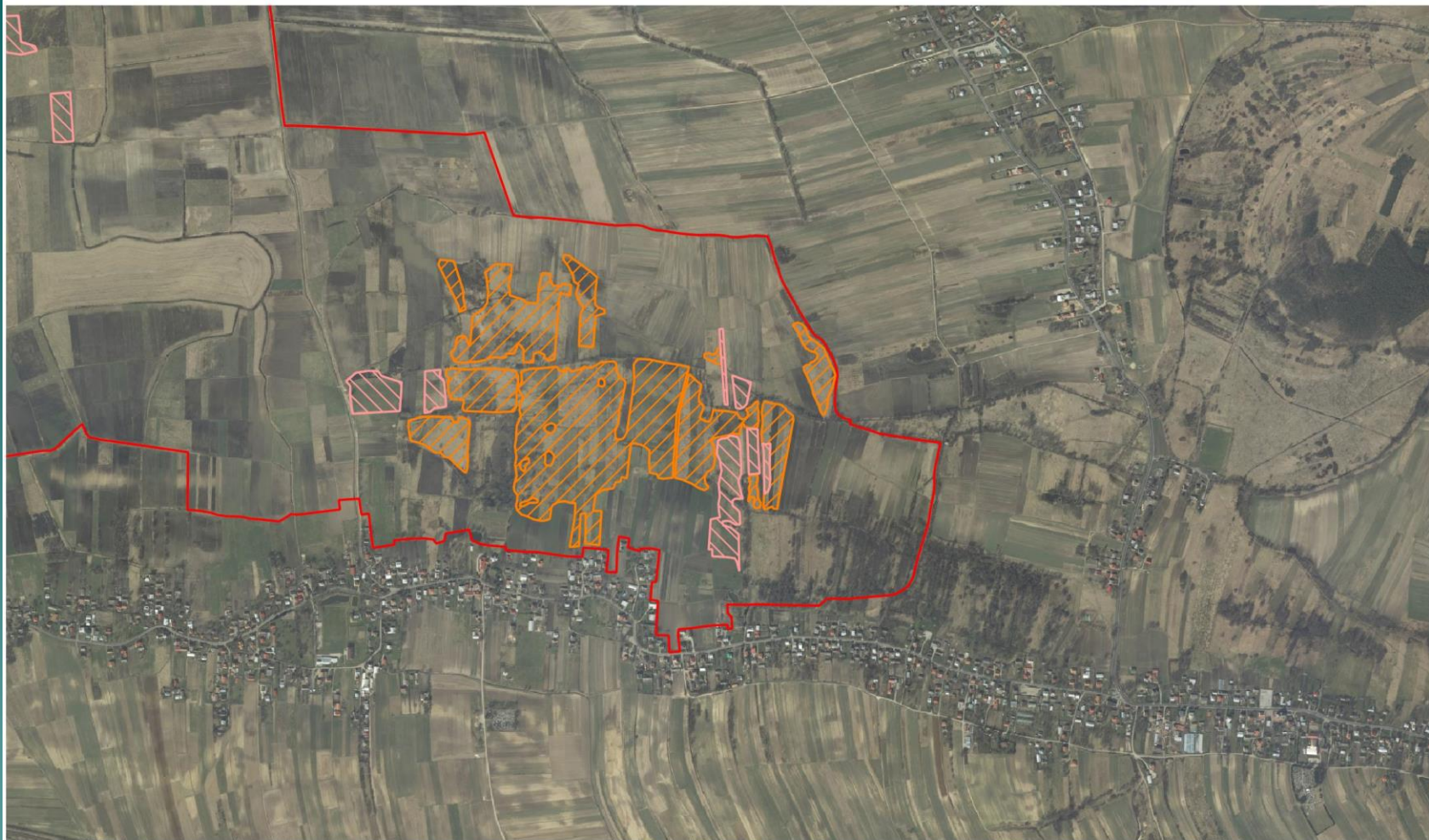
-  Granica obszaru
- Działania ochronne
-  Zachowanie siedliska
-  Zachowanie siedliska przyrodniczego stanowiącego przedmiot ochrony






Arkusz 1 z 2



Działania ochronne w obszarze Natura 2000 Starodub w Pełkiniach PLH180050

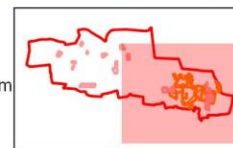
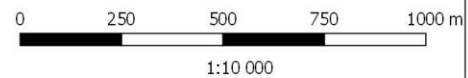


Legenda

-  Granica obszaru
- Działania ochronne
-  Zachowanie siedliska
-  Zachowanie siedliska przyrodniczego stanowiącego przedmiot ochrony



Arkusz 2 z 2



Uzasadnienie

w tym uwagi i wnioski do projektu planu zadań ochronnych

Imię i nazwisko (nazwa instytucji)	Data wpływu uwag do urzędu	Treść uwagi	Sposób rozpatrzenia	Uwagi
------------------------------------	----------------------------	-------------	---------------------	-------

Ocena Skutków Regulacji (OSR)

Dziękuję za uwagę