

Plan zadań ochronnych
dla obszaru Natura 2000

Mrowle Łąki PLH180043

w województwie podkarpackim

Wykonawca:
Dominik Wróbel

**na zlecenie Regionalnej Dyrekcji Ochrony Środowiska
w Rzeszowie**

Autorzy:

Dominik Wróbel – koordynator projektu PZO, ekspert botaniki, entomolog

SPIS TREŚCI

1. Etap wstępny pracy nad <i>Planem</i>	4
1.1. Informacje ogólne	4
1.2. Ustalenie terenu objętego <i>Planem</i>	5
1.3. Mapa obszaru Natura 2000	6
1.4. Opis założeń do sporządzenia <i>Planu</i>	7
1.5. Ustalenie przedmiotów ochrony objętych <i>Planem</i>	10
1.6. Opis procesu komunikacji z różnymi grupami interesu	11
1.7. Kluczowe instytucje/osoby dla obszaru i zakres ich odpowiedzialności	12
1.8. Zespół Lokalnej Współpracy	16
2. Etap II Opracowanie projektu <i>Planu</i>	16
Moduł A	16
2.1. Informacja o obszarze i przedmiotach ochrony	16
2.2. Ogólna charakterystyka obszaru	20
2.3. Struktura własności i użytkowania gruntów	22
2.4. Zagospodarowanie terenu i działalność człowieka	23
2.5. Istniejące i projektowane plany/programy/projekty dotyczące zagospodarowania przestrzennego	23
2.6. Informacja o przedmiotach ochrony objętych <i>Planem</i> wraz z zakresem prac terenowych – dane zweryfikowane	24
2.6.1. Typy siedlisk przyrodniczych	27
2.6.2. Gatunki roślin i ich siedliska występujące na terenie obszaru	29
2.6.3. Gatunki zwierząt i ich siedliska występujące na terenie obszaru	29
Moduł B	33
3. Stan ochrony przedmiotów ochrony objętych <i>Planem</i>	33
4. Analiza zagrożeń	39
5. Cele działań ochronnych	44
Moduł C	46
6. Ustalenie działań ochronnych	46
7. Ustalenie działań w zakresie monitoringu stanu ochrony przedmiotów ochrony	64
8. Wskazania do dokumentów planistycznych	66
9. Przesłanki sporządzenia planu ochrony	67
10. Projekt weryfikacji SDF obszaru i jego granic	67
11. Zestawienie uwag i wniosków	69
12. Literatura	72

Dokumentacja Planu zadań ochronnych dla obszaru Natura 2000 Mrowle Łąki PLH180043 w województwie podkarpackim

1. Etap wstępny pracy nad *Planem*

1.1. Informacje ogólne

Nazwa obszaru	Mrowle Łąki
Kod obszaru	PLH180043
Opis granic obszaru	Załącznik nr 1 (tabela punktów załamania granic)
SDF	Załącznik nr 2 (plik PDF Standardowego Formularza Danych)
Położenie	województwo podkarpackie, powiat rzeszowski, gminy: Świlcza (m.: Mrowla, Rudna Wielka, Świlcza), Głogów Małopolski (m.: Lipie, Pogwizdów Nowy, Rudna Mała, Wola Cicha, Zabajka), Trzebownisko (m. Zaczernie).
Powierzchnia obszaru (w ha)	294,08
Status prawny	obszar zatwierdzony jako obszar mający znaczenie dla Wspólnoty decyzją Komisji Europejskiej 2011/64/UE [decyzja Komisji z dnia 10 stycznia 2011 r. w sprawie przyjęcia na mocy dyrektywy Rady 92/43/EWG czwartego zaktualizowanego wykazu terenów mających znaczenie dla Wspólnoty składających się na kontynentalny region biogeograficzny, notyfikowana jako dokument nr C(2010) 9669; Dziennik Urzędowy Unii Europejskiej L 33/146 z 08.02.2011]. Aktualny status prawny, powierzchnia obszaru oraz jego współrzędne geograficzne regulowane są na mocy Decyzji Wykonawczej Komisji (UE) 2015/69 z dnia 3 grudnia 2014 r. w sprawie przyjęcia ósmego zaktualizowanego wykazu terenów mających znaczenie dla Wspólnoty składających się na kontynentalny region biogeograficzny [notyfikowana jako dokument nr C (2014) 9072].
Termin przystąpienia do sporządzenia Planu	07-04-2015
Termin zatwierdzenia Planu	

Koordynator Planu	Dominik Wróbel, pterido@interia.pl, tel. 503765895
Planista Regionalny	Barbara Antosyk, (17) 785-00-44, wew. 666, barbara.antosyk.rzeszow@rdos.gov.pl Maciej Ciuła, (17) 785-00-44, wew. 664, maciej.ciuła.rzeszow@rdos.gov.pl
Sprawujący nadzór	Regionalny Dyrektor Ochrony Środowiska w Rzeszowie, al. Józefa Piłsudskiego 38, 35-001 Rzeszów; Tel: (17) 785-00-44; fax: (17) 852-11-09; e-mail: sekretariat.rzeszow@rdos.gov.pl

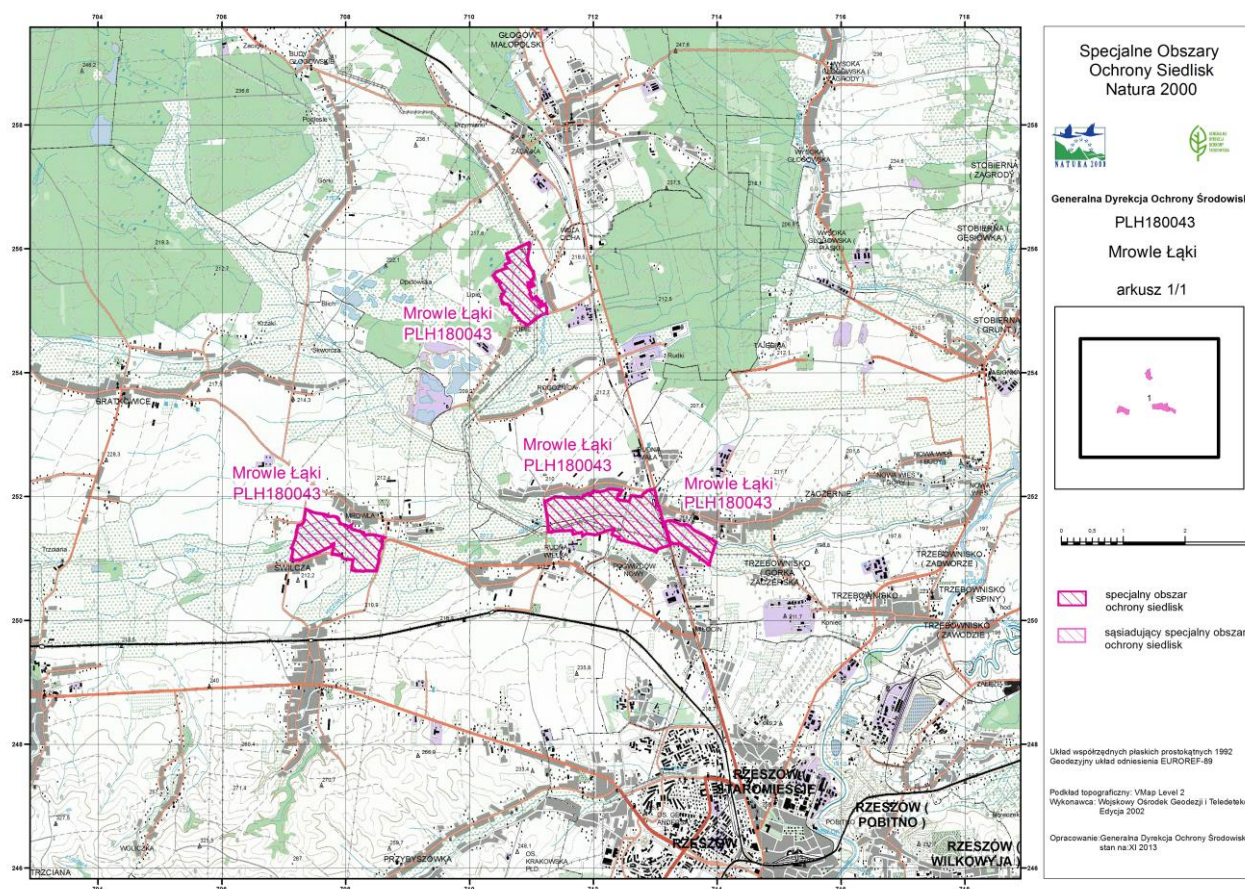
1.2. Ustalenie terenu objętego Planem

Lp.	Nazwa krajowej formy ochrony przyrody lub nadleśnictwa, pokrywającej/go się z obszarem, która/e może powodować wyłączenie części terenu ze sporządzania <i>Planu</i>	Dokument planistyczny	Uzasadnienie wyłączenia części terenu ze sporządzania PZO	Powierzchnia krajowej formy ochrony przyrody lub nadleśnictwa pokrywająca się z obszarem [ha]
-	-	-	-	-

Obszar Mrowle Łąki PLH180043 nie jest zlokalizowany na terenie pokrywającym się w całości lub w części z obszarem parku narodowego, rezerwatu przyrody lub parku krajobrazowego, dla których ustanowiono plan ochrony uwzględniający zakres, o którym mowa w art. 28 ust. 10 ustawy o ochronie przyrody. Ponadto, przedmiotowy obszar nie znajduje się na terenie pokrywającym się w całości lub w części z obszarem parku narodowego, rezerwatu przyrody lub obszarem będącym w zarządzie nadleśnictwa, dla których ustanowiono zadania ochronne lub plan urządzania lasu uwzględniający zakres, o którym mowa ww. artykule.

W związku z powyższym nie zachodzi przesłanka do zastosowania art. 28 ust. 11 ustawy o ochronie przyrody to znaczy do odstąpienia od konieczności sporządzenia planu zadań ochronnych dla obszaru Natura 2000 i projektem planu zadań ochronnych objęto cały obszar (294,08 ha).

1.3. Mapa obszaru Natura 2000



Plan zadań ochronnych dla obszaru Natura 2000 Mrowie Łąki PLH180043

1.4. Opis założeń do sporządzenia Planu

Opis obszaru

Obszar znajduje się w południowej części Płaskowyżu Kolbuszowskiego, na północny zachód od Rzeszowa. Składa się z czterech enklaw położonych w dolinie rzeki Mrowla i jednego z jej dopływów, w bezpośrednim sąsiedztwie wsi: Mrowla, Wola Cicha, Rudna Mała i Zaczernie. Są to niewielkie miejscowości położone na obrzeżach dużej aglomeracji miejskiej.

Głównym elementem szaty roślinnej obszaru są ekosystemy łąkowe, miejscami zarastające wskutek zarzucenia użytkowania. Zadrzewienia i zakrzewienia mają niewielki areal – występują zwykle w postaci śródpolnych enklaw bądź smug towarzyszących ciekom lub infrastrukturze drogowej. Teren, częściowo zmeliorowany, w wielu miejscach zachował podmokły charakter.

Przedmioty ochrony

Przedmiotami ochrony (wg SDF) w obszarze Natura 2000 Mrowle Łąki PLH180043 są 2 typy siedliska przyrodniczego z załącznika I Dyrektywy siedliskowej oraz 4 gatunki zwierząt z załącznika II Dyrektywy siedliskowej. Wymieniono je poniżej.

- Przedmiotami ochrony są następujące typy siedlisk przyrodniczych wymienionych w załączniku I Dyrektywy Rady 92/43/EWG:

6410 Zmienne-wilgotne łąki trzęślicowe (*Molinion*),

6510 Nizowe i górskie świeże łąki użytkowane ekstensywnie (*Arrhenatherion elatioris*),

- Przedmiotami ochrony są następujące gatunki zwierząt wymienione w załączniku II Dyrektywy Rady 92/43/EWG:

1060 Czerwończyk nieparek (*Lycaena dispar*),

4038 Czerwończyk fioletek (*Lycaena helle*),

1059 Modraszek telejus (*Maculinea telejus*),

1061 Modraszek nausitous (*Maculinea nausithous*).

Na podstawie inwentaryzacji przewidzianej w ramach sporządzania PZO lista przedmiotów ochrony zostanie zweryfikowana i może ulec

zmianie.

Projekt planu zadań ochronnych dotyczyć będzie całego obszaru Natura 2000 – nie stwierdzono by zachodziły przesłanki określone w art. 28 ust. 11 ustawy o ochronie przyrody.

Plan zadań ochronnych (PZO) jest narzędziem ochrony siedlisk i gatunków stanowiących przedmiot ochrony obszaru Natura 2000. Ustalenia planu mogą jednak dotyczyć również terenów znajdujących się poza granicami obszaru, jeśli są istotne dla zachowania lub przywrócenia właściwego stanu ochrony przedmiotów ochrony oraz zachowania spójności sieci Natura 2000, w tym utrzymania korytarzy migracyjnych. Podstawowym celem opracowania projektu PZO jest szybkie podjęcie działań, niezbędnych do zachowania przedmiotów ochrony. Obowiązek sporządzenia planu zadań ochronnych dla obszaru Natura 2000 wynika z art. 28 ust. 1 ustawy z dnia 16 kwietnia 2004r. o ochronie przyrody (Dz. U. z 2013 r., poz. 627, z późn. zm.). Szczegółowy zakres dokumentu określa rozporządzenie Ministra Środowiska z dnia 17 lutego 2010 r. w sprawie sporządzania projektu planu zadań ochronnych dla obszaru Natura 2000 (Dz. U. z 2010 r.; Nr 34; poz.186 z późn. zm.)

Zakres prac koniecznych dla sporządzania projektu planu zadań ochronnych dla obszaru obejmuje:

- opisanie granic obszaru w formie wektorowej warstwy informacyjnej;
- zgromadzenie, zweryfikowanie i uzupełnienie informacji o obszarze i przedmiotach ochrony, istotnych dla ich ochrony;
- ocenę stanu ochrony przedmiotów ochrony;
- ocenę istniejących i potencjalnych zagrożeń;
- ustalenie celów działań ochronnych;
- ustalenie działań ochronnych wynikających z ustalonych celów działań ochronnych;
- ustalenie koniecznych zmian obowiązujących studiów uwarunkowań i kierunków zagospodarowania przestrzennego gmin i miejscowych planów zagospodarowania przestrzennego;
- ocenę potrzeby sporządzenia planu ochrony dla części lub całości obszaru oraz terminu jego sporządzenia;
- sporządzenie dokumentacji projektu planu zadań ochronnych w formie elektronicznej, opracowanej w formie opisu tekstowego, zestawień tabelarycznych, przedstawień graficznych, map, baz danych, w tym cyfrowych warstw informacyjnych.

PZO sporządza się w oparciu o istniejącą i możliwą do szybkiego zebrania wiedzę na temat obszaru Natura 2000. W ramach procesu

planistycznego należy przeprowadzić niezbędne badania terenowe i ustalić czy szczegółowe inwentaryzacje są potrzebne do właściwego określenia działań ochronnych.

Plan zadań ochronnych sporządza się na okres 10 lat. Jest on ustanawiany zarządzeniem regionalnego dyrektora ochrony środowiska.

Skutki ustanowionego PZO dla obszaru Natura 2000 to między innymi:

- określenie zakresu rzeczowego i kosztów działań niezbędnych dla ochrony obszaru wraz z ich harmonogramem, umożliwiającym występowanie o środki na ich wykonanie;
- ustanowienie formalnych podstaw występowania o środki na wykonanie niezbędnych prac;
- podsumowanie wiedzy o obszarze i przedmiotach ochrony, służącej do późniejszego śledzenia zmian oraz określenie w jakim zakresie wymaga uzupełnienia;
- ustalenie systemu monitorowania stanu przedmiotów ochrony, w tym skutków prowadzonych działań ochronnych;
- ułatwienie kwalifikowania przedsięwzięć/działania pod kątem możliwości wywierania negatywnego wpływu na obszar, z zastrzeżeniem, że przedsięwzięcie/działania nie ujęte w planie jako zagrożenia należy traktować jako mogące potencjalnie znacząco negatywnie oddziaływać na obszar;
- określenie „założeń ochrony obszaru” i celów planu zadań ochronnych jako „punktu odniesienia” dla ocen oddziaływania przedsięwzięć/działania na obszar Natura 2000 oraz dla strategicznych ocen oddziaływania innych planów;
- wskazanie ryzykownych/niewłaściwych zapisów w istniejących studiach i planach z punktu widzenia ochrony obszaru;
- jest podstawą do zastosowania w razie potrzeby art. 37 ust. 2 ustawy o ochronie przyrody;
- uregulowanie zasad wdrażania programów rolnośrodowiskowych, które muszą być zgodne z zapisami PZO;
- opisanie nowo znalezionych gatunków lub siedlisk, które powinny być przedmiotami ochrony w obszarze (umożliwia to m.in. stosowanie wobec nich art. 6(4) Dyrektywy siedliskowej);
- określenie konieczności sporządzenia planu ochrony oraz zmian/modyfikacji SDF/granicy obszaru.

PZO nie jest sposobem na zwolnienie jakichkolwiek działań z obowiązujących procedur, np. PZO nie zastąpi, w stosunku do żadnych planów ani przedsięwzięć, procedury oceny oddziaływania na obszar Natura 2000.

W celu zapewnienia udziału społeczeństwa oraz wszystkich zainteresowanych podmiotów prowadzących działalność w obszarze Natura 2000

lub w inny sposób z nim związanych, przygotowanie projektu PZO będzie jawne na wszystkich etapach prac. Zainteresowane osoby i instytucje będą mogły aktywnie uczestniczyć w procesie planowania jako członkowie Zespołu Lokalnej Współpracy (ZLW). Udział przedstawicieli różnych instytucji, grup społecznych i profesji pozwoli zoptymalizować proces planowania PZO. Skład ZLW będzie mógł być w dowolnym etapie prac poszerzony o osoby lub instytucje pragnące wziąć udział w procesie przygotowania projektu PZO. W pracach nad projektem PZO przewidziano co najmniej 3 spotkania Zespołu Lokalnej Współpracy, których celem będzie przedstawienie oraz przedyskutowanie zagadnień dotyczących projektu PZO.

Informacja o postępie prac, prowadzonych spotkaniach i dokonywanych uzgodnieniach będzie zamieszczana na stronie internetowej RDOŚ w Rzeszowie. Kontakt z członkami ZLW będzie utrzymywany także przez pocztę elektroniczną oraz telefonicznie. Za pośrednictwem dostępnych kanałów teleinformatycznych będzie można zapoznawać się z bieżącym stanem prac nad projektem Planu i zgłaszać uwagi i wnioski podczas procesu planistycznego.

1.5. Ustalenie przedmiotów ochrony objętych Planem

Dane zamieszczone w tej tabeli pochodzą z SDF obszaru i stanowią punkt wyjścia do prac inwentaryzacyjnych. Przeprowadzona weryfikacja może doprowadzić do ich częściowej zmiany.

Lp.	Kod	Nazwa polska	Nazwa łacińska	% pokrycia	Pop. Osiadl.	Pop. Łęgowa	Populacja Migr.	Ocena Pop. / Stop. Re-prezen.	Ocena St. zach.	Ocena Izol. / Względna powierz.	Ocena ogólna	Opinia dot. wpisu
S1	6410	Zmienno-wilgotne łąki trzęślicowe	<i>Molinion</i>	4,0				B	C	C	C	Oceny wydają się właściwe

Lp.	Kod	Nazwa polska	Nazwa łacińska	% pokrycia	Pop. Osiadl.	Pop. Łęgowa	Populacja Migr.	Ocena Pop. / Stop. Reprezen.	Ocena St. zach.	Ocena Izol. / Względna powierz.	Ocena ogólna	Opinia dot. wpisu
S2	6510	Niżowe i górskie świeże łąki użytkowane ekstensywnie	<i>Arrhenatherion elatioris</i>	22,0				B	B	C	C	Oceny wydają się właściwe
Z1	1060	Czerwończyk nieparek	<i>Lycaena dispar</i>					C	B	C	C	Oceny wydają się właściwe
Z2	4038	Czerwończyk fioletek	<i>Lycaena helle</i>					B	B	B	B	Oceny wydają się właściwe
Z3	1059	Modraszek telejus	<i>Maculinea telejus</i>					C	B	C	B	Oceny wydają się właściwe
Z4	1061	Modraszek nausitous	<i>Maculinea nausithous</i>					C	B	C	B	Oceny wydają się właściwe

Gdzie symbol: S oznacza siedliska, R – rośliny, Z – zwierzęta (w tym ptaki). Siedliska i/lub gatunki nie wykazane jako przedmioty ochrony w SDF w momencie przystąpienia do sporządzenia PZO, a kwalifikujące się do tego o czym świadczą dostępna wiedza zaznaczamy indeksem „p” w kolumnie Lp. i wpisujemy kursywą.

1.6. Opis procesu komunikacji z różnymi grupami interesu.

Komunikacja z zainteresowanymi stronami w procesie przygotowania projektu PZO dla obszaru opierała się na stronie internetowej RDOŚ w Rzeszowie <http://rzeszow.rdos.gov.pl/>. Zamieszczano tam informacje o projekcie, w ramach którego realizowane jest niniejsze opracowanie (projekt PL02 „Ochrona różnorodności biologicznej i ekosystemów” realizowany w ramach Mechanizmu Finansowego Europejskiego Obszaru Gospodarczego 2009-2014 pn.: „Opracowanie planów zadań ochronnych dla obszarów Natura 2000 wraz ze wzmocnieniem instytucji sprawującej nadzór nad obszarami Natura 2000 w województwie podkarpackim”), postępie prac nad projektem planu, wykonawcy, terminach i miejscach spotkań oraz obwieszczenie Regionalnego Dyrektora Ochrony Środowiska w Rzeszowie o rozpoczęciu opracowywania projektu planu zadań ochronnych obszarów.

Podstawowe znaczenie dla komunikowania się z grupami interesu, osobami i instytucjami w różny sposób związanymi z obszarem miały spotkania Zespołu Lokalnej Współpracy. Zaproszeni do niego zostaną przedstawiciele wszystkich jednostek samorządowych, organizacji społecznych związanych z ochroną przyrody, instytucji zajmujących się planowaniem przestrzennym, zarządzaniem wodami powierzchniowymi etc., a także podmioty prowadzące działalność w obszarze i jego sąsiedztwie. O terminach, miejscu i organizacji spotkań Zespołu Lokalnej Współpracy uczestnicy byli powiadamiani pocztą elektroniczną lub telefonicznie. Informacje o spotkaniach zamieszczane były także na stronie internetowej RDOŚ w Rzeszowie.

I spotkanie Zespołu Lokalnej Współpracy (ZLW) odbyło się w dniu 15.05.2015 r. w Rudnej Małej. Przedstawiono na nim założenia projektu 309/2014/Wn09/OP-XN-02/D, w ramach którego opracowywane były plany zadań ochronnych na obszarze województwa podkarpackiego. Przedstawiono także metodyki oceny stanu ochrony przedmiotów ochrony obszaru, zasady funkcjonowania Zespołu Lokalnej Współpracy, a także scharakteryzowano obszar.

II spotkanie ZLW odbyło się 15.10.2015 r. w hotelu „Trzy Korony” w Rudnej Małej. W trakcie spotkania podsumowano wykonane prace inwentaryzacyjne i zaprezentowano ich wyniki, przedstawiono koncepcję ochrony oraz wskazano istniejące i potencjalne zagrożenia dla przedmiotów ochrony.

III spotkanie ZLW odbyło się 25.11.2015 r. w Rudnej Małej. W trakcie spotkania przedstawiono poprawioną wersję projektu planu zadań ochronnych, przedyskutowano zmienione zapisy oraz propozycje zmian przebiegu granicy.

1.7. Kluczowe instytucje/osoby dla obszaru i zakres ich odpowiedzialności

Lp.	Instytucja/osoby	Zakres odpowiedzialności	Adres siedziby instytucji/osoby	Kontakt
1.	Regionalna Dyrekcja Ochrony Środowiska w Rzeszowie	Nadzór nad obszarami sieci Natura 2000, prowadzenie działań w zakresie ochrony przyrody na terenie województwa.	al. Józefa Piłsudskiego 38, 35-001 Rzeszów	tel. (17) 785-00-44, fax. (17) 852-11-09 sekretariat.rzeszow@rdos.gov.pl
2.	Podkarpacki Urząd Wojewódzki w Rzeszowie	Zadania planistyczne województwa	ul. Grunwaldzka 15, 35-959 Rzeszów	tel. (17) 867-19-01 sekrwoj@rzeszow.uw.gov.pl

Lp.	Institucja/osoby	Zakres odpowiedzialności	Adres siedziby instytucji/osoby	Kontakt
3.	Marszałek Województwa Podkarpackiego/ Urząd Marszałkowski	Zadania planistyczne województwa	al. Ł. Ciepłińskiego 4, 35-010 Rzeszów	tel. (17) 850-17-80, (17) 850-17-82; fax: (17) 860-67-02 urząd@podkarpackie.pl
4.	Starostwo Powiatowe w Rzeszowie	Regionalne zadania planistyczne i zagadnienia inwestycyjne	ul. Grunwaldzka 15, 35-959 Rzeszów	tel. (17) 867-14-51 fax: (17) 867-19-64 starostwo@powiat.rzeszow.pl
5.	Urząd Gminy Świlcza	Regionalne zadania planistyczne i zagadnienia inwestycyjne	Świlcza 168, 36-072 Świlcza	tel. (17) 86-70-100, fax (17) 86-70-157, ug.swilcza@intertele.pl ug.swilcza@pro.onet.pl
6.	Urząd Miejski w Głogowie Małopolskim (Gmina Głogów Małopolski)	Regionalne zadania planistyczne i zagadnienia inwestycyjne	ul. Rynek 1, 36-060 Głogów Małopolski	tel: (17) 85 15 124, fax: (17) 85 15 120, umig@glogow-mlp.pl
7.	Urząd Gminy Trzebownisko	Regionalne zadania planistyczne i zagadnienia inwestycyjne	Trzebownisko 976, 36-001 Trzebownisko	tel. (17) 77-13-700, fax. (17) 77-13-719, poczta@trzebownisko.pl
8.	Sołectwo Mrowla	Reprezentacja interesów lokalnej społeczności	36-054 Mrowla	tel. (17) 85-53-166
9.	Sołectwo Rudna Wielka	Reprezentacja interesów lokalnej społeczności	36-054 Rudna Wielka	tel. (17) 85-13-517
10.	Sołectwo Świlcza	Reprezentacja interesów lokalnej społeczności	36-072 Świlcza	tel. (17) 86-70-118
11.	Sołectwo Lipie	Reprezentacja interesów lokalnej społeczności	36-060 Lipie	
12.	Sołectwo Pogwizdów Nowy	Reprezentacja interesów lokalnej społeczności	36-062 Pogwizdów Nowy	

Lp.	Institucja/osoby	Zakres odpowiedzialności	Adres siedziby instytucji/osoby	Kontakt
13.	Sołectwo Rudna Mała	Reprezentacja interesów lokalnej społeczności	36-060 Rudna Mała	
14.	Sołectwo Wola Cicha	Reprezentacja interesów lokalnej społeczności	36-060 Wola Cicha	
15.	Sołectwo Zabajka	Reprezentacja interesów lokalnej społeczności	36-060 Zabajka	
16.	Sołectwo Zaczernie	Reprezentacja interesów lokalnej społeczności	36-062 Zaczernie	
17.	Podkarpackie Biuro Planowania Przestrzennego w Rzeszowie	Regionalne zadania planistyczne i zagadnienia inwestycyjne	ul. Targowa 1; 35-064 Rzeszów	sekretariat: tel./fax (17) 852-86-51 sekretariat@pbpp.pl
18.	Regionalny Zarząd Gospodarki Wodnej w Krakowie	Gospodarka wodna	ul. Marszałka Józefa Piłsudskiego 22, 31-109 Kraków	tel. (12) 628-41-30, (12) 628-41-06 fax (12) 430-10-35, (12) 423-21-53 poczta@krakow.rzgw.gov.pl
19.	Podkarpacki Zarząd Melioracji i Urządzeń Wodnych w Rzeszowie	Gospodarka wodna	ul. Hetmańska 9; 35-959 Rzeszów	tel. (17) 853-74-00 rzeszow@pzmiuw.pl
20.	Generalna Dyrekcja Dróg Krajowych i Autostrad Oddział w Rzeszowie	Infrastruktura drogowa	ul. Legionów 20 35-959 Rzeszów	tel.: (17) 853-40-71...74 wew. 201 fax: wew. 206 sekretariat_rzeszow@gddkia.gov.pl
21.	Agencja Restrukturyzacji i Modernizacji Rolnictwa, Podkarpacki Oddział Regionalny w Rzeszowie	Gospodarka rolna	al. Tadeusza Rejtana 36, 35-310 Rzeszów	tel. (17) 875-60-00 podkarpacki@arimr.gov.pl

Lp.	Institucja/osoby	Zakres odpowiedzialności	Adres siedziby instytucji/osoby	Kontakt
22.	Liga Ochrony Przyrody Zarząd Okręgu Podkarpackiego w Rzeszowie	Ochrona przyrody	Szkoła Podstawowa nr 2 Rzeszów ul. Kamińskiego 12	tel. 787709149 loprze@poczta.fm
23.	Stowarzyszenie Pracownia na rzecz Wszystkich Istot	Ochrona przyrody	ul. Jasna 17 43-360 Bystra	tel. 33 817 14 68 biuro@pracownia.org.pl
24.	Podkarpacka Regionalna Organizacja Turystyczna	Turystyka, ochrona przyrody	ul. Szopena 51/30 235-959 Rzeszów	tel. (17) 852-00-09, prot@prot.rzeszow.pl
25.	Stowarzyszenie Lokalna Grupa Działania „Trygon - Rozwój i Innowacja”	Działania na rzecz zrównoważonego rozwoju terenów wiejskich m.in. w gminie Świlcza	Świlcza 168, 36 - 072 Świlcza	tel: (17) 867 01 19 , trygon@lgd-trygon.pl
26.	Stowarzyszenie Rozwoju Gminy Głogów Małopolski	Działania na rzecz zrównoważonego rozwoju społeczno-gospodarczego gminy	Kard. Wyszyńskiego 12, 36-060 Głogów Małopolski	tel.: 17 851 72 62 fax: 17 851 80 03 stowarzyszenie.glogow@gmail.com
27.	Stowarzyszenie Lokalna Grupa Działania „Eurogalicja”	Działania na rzecz zrównoważonego rozwoju obszarów wiejskich	ul. Rzeszowska 29A 36-050 Sokołów Młp.	tel.: (017) 771-00-05 fax: (017) 771-00-06 biuro@eurogalicja.com.pl
28.	Stowarzyszenie na Rzecz Rozwoju i Promocji Podkarpacia „Pro Carpathia”	Działania na rzecz rozwoju i promocji Podkarpacia	ul. Rynek 16/1 35-064 Rzeszów	tel./fax: 852 85 26 info@procarpathia.pl

1.8. Zespół Lokalnej Współpracy

Lp.	Imię i nazwisko	Funkcja	Nazwa instytucji/ grupy interesu, którą reprezentuje	Kontakt
-----	-----------------	---------	---	---------

2. Etap II Opracowanie projektu Planu

Moduł A

2.1. Informacja o obszarze i przedmiotach ochrony

Lp.	Typ informacji	Dane referencyjne	Zakres informacji	Wartość informacji	Źródło dostępu do danych
1.	<i>Materiały publikowane</i>	Standardowy Formularz Danych dla obszaru Natura 2000 Mrowle Łąki PLH180043	Dokument stanowiący podstawę opisu obszaru.	Informacje kluczowe z punktu widzenia planowania ochrony gatunków i siedlisk będących przedmiotem ochrony w obszarze	Materiały dostępne na stronie http://natura2000.gdos.gov.pl

Lp.	Typ informacji	Dane referencyjne	Zakres informacji	Wartość informacji	Źródło dostępu do danych
2.	<i>Materiały niepublikowane</i>	Dane WZS w Rzeszowie z 2008: opis siedlisk przyrodniczych i motyli występujących w obszarze (Kata 2008).	Dane o występowaniu siedlisk przyrodniczych i motyli z załączników I i II DS (pliki shp, raporty z wykonanej pracy, projekt SDF).	Opracowanie zawiera dane o występowaniu siedlisk przyrodniczych i motyli. Dane te posłużyły do sporządzenia SDF dla obszaru.	Materiały znajdują się w posiadaniu RDOŚ w Rzeszowie
3.	<i>Materiały niepublikowane</i>	Dane WZS w Rzeszowie z 2008: Ocena reprezentatywności siedlisk przyrodniczych w województwie podkarpackim (Oklejewicz, Krawczyk 2008).	Ocena reprezentatywności przyrodniczych w województwie podkarpackim.	Opracowanie zawiera oszacowanie udziału siedlisk przyrodniczych chronionych w obszarach Natura 2000 w województwie podkarpackim.	Materiały znajdują się w posiadaniu RDOŚ w Rzeszowie
4.	<i>Materiały niepublikowane</i>	Dane WZS w Rzeszowie z 2008: Ocena reprezentatywności motyli z zał. II DS w województwie podkarpackim (Kata 2008).	Ocena reprezentatywności motyli w województwie podkarpackim.	Opracowanie zawiera ocenę reprezentatywności gatunków motyli z zał. II DS w obszarach Natura 2000 w województwie podkarpackim.	Materiały znajdują się w posiadaniu RDOŚ w Rzeszowie

Lp.	Typ informacji	Dane referencyjne	Zakres informacji	Wartość informacji	Źródło dostępu do danych
5.	<i>Materiały niepublikowane</i>	Opinia dotycząca możliwości powstania inwestycji na obrzeżach obszaru Natura 2000 w miejscowości Świlcza (Kasperczyk M, Lipka K. 2011 r.)	Opracowanie zawiera ocenę fragmentu obszaru położonego w miejscowości Świlcza pod kątem obecności siedlisk przyrodniczych i siedlisk motyli będących przedmiotem ochrony w obszarze.	Szczegółowa informacja dotycząca obecności przedmiotów ochrony obszaru na wskazanym terenie oraz stwierdzonych zagrożeń, a także możliwości ulokowania tu inwestycji.	Materiały znajdują się w posiadaniu gminy Świlcza.
6.	<i>Plany/strategie</i>	Plan Zagospodarowania Przestrzennego Województwa Podkarpackiego (uchwała nr XLVIII / 552 / 2002 Sejmiku Województwa Podkarpackiego z dnia 30 sierpnia 2002r.)	Dokument opisuje uwarunkowania i sposoby zagospodarowania województwa podkarpackiego.	Ogólna informacja dotycząca głównie lokalizacji dużych przedsięwzięć infrastrukturalnych na w otoczeniu obszaru.	Materiały dostępne są na stronie Podkarpackiego Biura Planowania Przestrzennego (www.pbpp.pl)
7.	<i>Plany/strategie</i>	Plan Zagospodarowania Przestrzennego Województwa Podkarpackiego – Perspektywa 2030 (projekt zmiany Planu) wraz z Prognozą oddziaływania na środowisko (uchwała Nr 321/7678/14 Zarządu Województwa Podkarpackiego z dnia 18 lutego 2014 r.)	Dokument opisuje uwarunkowania i sposoby zagospodarowania województwa podkarpackiego.	Ogólna informacja dotycząca głównie lokalizacji dużych przedsięwzięć infrastrukturalnych na w otoczeniu obszaru.	Materiały dostępne są na stronie Podkarpackiego Biura Planowania Przestrzennego (www.pbpp.pl)

Lp.	Typ informacji	Dane referencyjne	Zakres informacji	Wartość informacji	Źródło dostępu do danych
8.	<i>Plany/ strategie</i>	Strategia rozwoju województwa – podkarpackie 2020 wraz z Prognozą oddziaływania na środowisko (załącznik nr 1 do Uchwały Nr XXXVII/697/13 Sejmiku Województwa Podkarpackiego w Rzeszowie z dnia 26 sierpnia 2013 r.).	Dokument określający zasady i kierunki rozwoju województwa podkarpackiego.	Informacja dotycząca rozwoju gospodarki, osadnictwa oraz ochrony środowiska w województwie podkarpackim	Materiały dostępne są na stronie Samorządu Województwa Podkarpackiego (http://umwp.podkarpackie.pl)
9.	<i>Plany/ strategie</i>	Studium uwarunkowań i kierunków zagospodarowania przestrzennego miasta i gminy Głogów Małopolski (uchwała Nr XLIV/407/2002 Rady Miejskiej w Głogowie Małopolskim z dnia 29 maja 2002 r. z późn. zm.).	Dokument opisujący uwarunkowania przyrodnicze i społeczno-gospodarcze oraz kierunki rozwoju miasta i gminy Głogów Małopolski.	Informacje dotyczące terenu miasta i gminy, jej charakterystyki geograficznej, geologicznej, klimatycznej, hydrologicznej oraz zagospodarowania terenu.	Materiały znajdują się w posiadaniu Urzędu Miejskiego w Głogowie Małopolskim.

Lp.	Typ informacji	Dane referencyjne	Zakres informacji	Wartość informacji	Źródło dostępu do danych
10.	<i>Plany/ strategie</i>	Studium uwarunkowań i kierunków zagospodarowania przestrzennego gminy Świlcza (uchwała Rady Gminy Świlcza Nr III/29/2002 Rady Gminy Świlcza z dnia 30 grudnia 2002 r., z późn. zm.).	Dokument opisujący uwarunkowania przyrodnicze i społeczno-gospodarcze oraz kierunki rozwoju gminy Świlcza.	Informacje dotyczące terenu gminy, jej charakterystyki geograficznej, geologicznej, klimatycznej, hydrologicznej oraz zagospodarowania terenu.	Materiały znajdują się w posiadaniu Urzędu Gminy w Świlczy.
11.	<i>Plany/ strategie</i>	Studium uwarunkowań i kierunków zagospodarowania przestrzennego gminy Trzebownisko (uchwała Rady Gminy Trzebownisko Nr XII/119/99 z dnia 17.12.1999 r. z późn. zm.).	Dokument opisujący uwarunkowania przyrodnicze i społeczno-gospodarcze oraz kierunki rozwoju gminy Trzebownisko.	Informacje dotyczące terenu gminy, jej charakterystyki geograficznej, geologicznej, klimatycznej, hydrologicznej oraz zagospodarowania terenu.	Materiały znajdują się w posiadaniu Urzędu Gminy w Trzebownisku.

2.2. Ogólna charakterystyka obszaru

Położenie obszaru

Obszar leży na północny zachód od Rzeszowa. Składa się z czterech enklaw położonych w dolinie rzeki Mrowla i jednego z jej dopływów, w bezpośrednim sąsiedztwie wsi: Mrowla, Wola Cicha, Rudna Mała i Zaczernie.

W podziale fizycznogeograficznym (Jerzy Kondracki: *Geografia regionalna Polski*. Warszawa: PWN, 2002) obszar zlokalizowany jest w Prowincji Karpat Zachodnich z Podkarpaciem Zachodnim i Północnym, Podprowincji Podkarpacia Północnego, Makroregionie Kotliny Sandomierskiej, Mezonegionach Pradoliny Podkarpackiej i Płaskowyżu Kolbuszowskiego, natomiast w podziale geobotanicznym (Jan Marek Matuszkiewicz. *Regionalizacja geobotaniczna Polski*, IGiPZ PAN, Warszawa, 2008) – w Dziale Wyżyn Południowopolskich, Krainie Kotliny Sandomierskiej, Okręgu Płaskowyżu Kolbuszowskiego, Podokręgach: Głogowsko-małopolskim i Ocieckim.

Geologia

Podłożem geologicznym przeważającej części obszaru są gliny zwałowe, ich zwietrzliny oraz piaski i żwiry lodowcowe z okresu plejstocenu (Q1P). W rejonie Mrowli zastępują je piaski, żwiry, mady rzeczne oraz torfy i namuły, a także, na niewielkim fragmencie, piaski i żwiry sandrowe, również z okresu plejstocenu (Mapa Geologiczna Polski, skala 1:500000).

Hydrologia

Obszar należy do zlewni Wisłoka – lewobrzeżnego dopływu Sanu. Trzy z czterech enklaw bezpośrednio odwadniane są przez Mrowlę, lewy dopływ Wisłoka, która przepływa przez miejscowości: Mrowlę, Rudną Małą, Rudną Wielką i Zaczernie. Enklawę w Woli Cichej odwadnia sieć rowów melioracyjnych uchodzących do Szlachcianki – lewego dopływu Osiny (Czarnej), która w Rudnej Małej uchodzi do Mrowli. Obszar odwadniają również rowy melioracyjne.

Struktura krajobrazu

Kotlina Sandomierska to obszar o niewielkich deniwelacjach terenu. Najwyższe partie wznoszą się do 260 – 280 m n.p.m., dna dolin leżą zaś na wysokości ok. 140-200 m n.p.m. Pradolina, do której należy przeważająca część obszaru, znajduje się na wysokości od 180 do 240 m n.p.m. Same enklawy obejmują partie wybitnie równinne, o znikomym deniwelacjach, nie przekraczających kilku metrów. Wysokość bezwzględna to ok. 200 m n.p.m. Są to tereny otwarte, niezabudowane, z niewielkimi fragmentami zadrzewień.

Uwarunkowania społeczno-gospodarcze oraz kierunki rozwoju społecznego i gospodarczego

Grunty położone w obszarze to w przewadze grunty rolne użytkowane kośnie, pastwiskowo oraz zajęte pod uprawę. Część to nieużytki. W bezpośrednim sąsiedztwie znajdują się zabudowania kilku miejscowości, funkcjonujących na obrzeżach dużej aglomeracji miejskiej.

Korytarze ekologiczne

Obszar nie ma znaczenia jako korytarz ekologiczny. Nie sąsiaduje również bezpośrednio z innymi obszarami Natura 2000. Najbliżej (ok. 2 km) znajduje się obszar Natura 2000 Puszcza Sandomierska PLB180005.

Istniejące formy ochrony przyrody

Obszar nie jest objęty formami ochrony przyrody.

2.3. Struktura własności i użytkowania gruntów

Dane użytkowania i pokrycia terenu pochodzą z programu CORINE Land Cover 2012. Jednostką odpowiedzialną za realizację projektu Corine Land Cover 2012 w Polsce, w ramach programu Copernicus GIO Land Monitoring, finansowanego ze środków Unii Europejskiej, był Instytut Geodezji i Kartografii, pełniący rolę jednego z Krajowych Centrów Referencyjnych EIONET ds. pokrycia terenu. Właścicielem danych powstałych w ramach ww. projektu jest Unia Europejska. Jednostką odpowiedzialną za rozpowszechnianie danych krajowych jest Główny Inspektorat Ochrony Środowiska, w którym ulokowany jest Krajowy Punkt Kontaktowy ds. współpracy z EEA w ramach EIONET oraz Krajowe Centrum Referencyjne EIONET ds. pokrycia terenu.

Typy użytków gruntowych	Typ własności	Powierzchnia użytków w ha	Udział powierzchni w obszarze [%]
Zabudowa miejska luźna	Skarb Państwa	14,26	4,85
	Własność komunalna		
	Własność prywatna		
Tereny rolne	Skarb Państwa	278,93	94,85
	Własność komunalna		
	Własność prywatna		
Lasy mieszane	Skarb Państwa	0,89	0,30
	Własność komunalna		
	Własność prywatna		

2.4. Zagospodarowanie terenu i działalność człowieka

Brak danych

2.5. Istniejące i projektowane plany/programy/projekty dotyczące zagospodarowania przestrzennego

Lp.	Tytuł opracowania	Institucja odpowiedzialna za przygotowanie planu/programu/wdrażanie projektu	Ustalenia planu/programu/projektu mogące mieć wpływ na przedmioty ochrony	Przedmioty ochrony objęte wpływem opracowania	Ustalenia dot. działań minimalizujących lub kompensujących
1.	Studium uwarunkowań i kierunków zagospodarowania przestrzennego miasta i gminy Głogów Małopolski (uchwała Nr XLIV/407/2002 Rady Miejskiej w Głogowie Małopolskim z dnia 29 maja 2002 r. z późn. zm.).	Urząd Miejski w Głogowie Małopolskim	W studium w obrębie siedlisk przyrodniczych i siedlisk gatunków motyli obszaru wskazano m.in. tereny dogodne do zalesienia, zabudowy jednorodzinnej oraz „tereny proponowane pod rezerwy przestrzenne dla usług komercyjnych”. Zapisy te niosą możliwość zalesienia lub zabudowy przedmiotowych siedlisk. Jest to największym zagrożeniem w enklawie koło Woli Cichej, gdzie skupiają się najcenniejsze płaty siedlisk motyli.	6410 Zmienne-wilgotne łąki trzęślicowe 6510 Niżowe i górskie świeże łąki użytkowane ekstensywnie 1060 Czerwończyk nieparek 4038 Czerwończyk fioletek 1059 Modraszek telejus 1061 Modraszek nausitous	Brak
2.	Studium uwarunkowań i kierunków zagospodarowania przestrzennego gminy Świlcza (uchwała Rady Gminy Świlcza Nr III/29/2002 Rady Gminy Świlcza z dnia 30 grudnia 2002 r., z późn. zm.).	Urząd Gminy w Świlczy	W studium wskazano m.in. tereny dogodne do zalesienia oraz zabudowy mieszkaniowo-usługowej i produkcyjnej. Częściowo zajmują one tereny na których zidentyfikowano siedlisko przyrodnicze 6510 oraz przeznaczone do otworzenia siedlisk motyli. Zapisy te niosą możliwość zalesienia lub zabudowy tych terenów.	6510 Niżowe i górskie świeże łąki użytkowane ekstensywnie 1060 Czerwończyk nieparek	Brak

Lp.	Tytuł opracowania	Instytucja odpowiedzialna za przygotowanie planu/programu/wdrażanie projektu	Ustalenia planu/programu/projektu mogące mieć wpływ na przedmioty ochrony	Przedmioty ochrony objęte wpływem opracowania	Ustalenia dot. działań minimalizujących lub kompensujących
3.	Studium uwarunkowań i kierunków zagospodarowania przestrzennego gminy Trzebownisko (uchwała Rady Gminy Trzebownisko Nr XII/119/99 z dnia 17.12.1999 r. z późn. zm.).	Urząd Gminy w Trzebownisku	Kompleks w Zacerniu położony jest na obszarach rolnych wyłączonych z zabudowy, zlokalizowanych w obrębie korytarza ekologicznego. Brak tu zapisów wskazujących na potencjalną możliwość zniszczenia występujących tu siedlisk przyrodniczych i siedlisk gatunków.	6510 Nizowe i górskie świeże łąki użytkowane ekstensywnie 1060 Czerwończyk nieparek 4038 Czerwończyk fioletek 1059 Modraszek telejus 1061 Modraszek nausitous	Brak

2.6. Informacja o przedmiotach ochrony objętych Planem wraz z zakresem prac terenowych – dane zweryfikowane

Lp.	Przedmiot ochrony	Ocena ogólna	Powierzchnia [ha]	Liczba stanowisk	Rozmieszczenie w obszarze	Stopień rozpoznania	Zakres prac terenowych uzupełniających/ Uzasadnienie do wyłączenia z prac terenowych
Siedliska przyrodnicze							
1.	6410 Zmienne-wilgotne łąki trzęślicowe (<i>Molinion</i>)	C	1,22	8 płątów	zgodnie z zał. nr 3	Dobry	W ramach prac terenowych wykonano pełną inwentaryzację siedliska przyrodniczego w obszarze wraz z dokumentacją fotograficzną i fitosocjologiczną, określoną w siwz. W obrębie siedliska założono jedno stanowisko monitoringowe zgodnie z metodyką GIOŚ przyjętą dla łąk zmienne-wilgotnych [Michalska-Hejduk D., Kopeć D. 2012. Zmienne-wilgotne łąki trzęślicowe. W: W. Mróz (red.). Monitoring siedlisk przyrodniczych. Przewodnik metodyczny. Część III. GIOŚ, Warszawa, s. 40-52.]. W obrębie transektu wykonano 3 zdjęcia fitosocjologiczne. Ponadto, zgodnie z zapisami siwz i uzgodnioną metodyką prac, założono 2 dodatkowe zdjęcia fitosocjologiczne, dokumentujące zróżnicowanie siedliska. Powierzchnia zdjęć wynosiła 25 m ² . Dokonano również przeglądu siedliska pod kątem występowania roślin

Lp.	Przedmiot ochrony	Ocena ogólna	Powierzchnia [ha]	Liczba stanowisk	Rozmieszczenie w obszarze	Stopień rozpoznania	Zakres prac terenowych uzupełniających/ Uzasadnienie do wyłączenia z prac terenowych
							chronionych i inwazyjnych. Prace inwentaryzacyjne i monitoringowe prowadzono w czerwcu, lipcu i sierpniu 2015 roku.
2.	6510 Nizowe i górskie świeże łąki użytkowane ekstensywnie (<i>Arrhenatherion elatioris</i>)	C	8,23	14 płątów	zgodnie z zał. nr 3	Dobry	W ramach prac terenowych wykonano pełną inwentaryzację siedliska przyrodniczego w obszarze wraz z dokumentacją fotograficzną i fitosocjologiczną, określoną w siwz. W obrębie siedliska założono jedno stanowisko monitoringowe zgodnie z metodyką GIOŚ przyjętą dla łąk świeżych [Korzeniak J. 2012. Ekstensywnie użytkowane nizowe łąki świeże. W: W. Mróz (red.). Monitoring siedlisk przyrodniczych. Przewodnik metodyczny. Część III. GIOŚ, Warszawa, s. 79-94.]. W obrębie transektu wykonano 6 zdjęć fitosocjologicznych. Ponadto, zgodnie z zapisami siwz i uzgodnioną metodyką prac, założono 6 dodatkowych zdjęć fitosocjologicznych, dokumentujących zróżnicowanie siedliska. Powierzchnia zdjęć wynosiła 25 m ² . Dokonano również przeglądu siedliska pod kątem występowania roślin chronionych i inwazyjnych. Prace inwentaryzacyjne i monitoringowe prowadzono w czerwcu, lipcu i sierpniu 2015 roku.
Gatunki zwierząt							
3.	1060 Czerwończyk nieparek <i>Lycaena dispar</i>	C	-	2	zgodnie z zał. nr 4	Dobry	Prace terenowe, zgodnie z zapisami siwz, w głównej mierze obejmowały ocenę stanu ochrony gatunku w obszarze. Ocenę tę wykonano zgodnie z uzgodnioną metodyką [Sielezniew M. 2015. Czerwończyk nieparek. W: Makomaska-Juchniewicz M., Bonk M. (red.). Monitoring gatunków zwierząt. Przewodnik metodyczny. Część IV. GIOŚ, Warszawa, s. 44-57.]. Obserwacje przeprowadzono w następujących terminach: 02.06.2015r., 06.06.2015 r., 15.06.2015 r., 22.08.2015 r., 25.08.2015 r., 02.09.2015 r. Dokonano również przeglądu obszaru pod kątem występowania roślin żywicielskich gąsienic oraz innych gatunków chronionych motyli.

Lp.	Przedmiot ochrony	Ocena ogólna	Powierzchnia [ha]	Liczba stanowisk	Rozmieszczenie w obszarze	Stopień rozpoznania	Zakres prac terenowych uzupełniających/ Uzasadnienie do wyłączenia z prac terenowych
4.	4038 Czerwończyk fioletek <i>Lycaena helle</i>	B	-	2	zgodnie z zał. nr 4	Dobry	Prace terenowe, zgodnie z zapisami siwz, w głównej mierze obejmowały ocenę stanu ochrony gatunku w obszarze. Ocenę tę wykonano zgodnie z metodą GIOŚ przyjętą dla modraszka telejusa [Sielezniew M., Dziekańska I. 2012. Czerwończyk fioletek. W: Makomaska-Juchniewicz M., Baran P. (red.). Monitoring gatunków zwierząt. Przewodnik metodyczny. Część II. GIOŚ, Warszawa, s. 124-141.], na wyznaczonych transektach, rozmieszczonych w sposób uwzględniający rozmieszczenie gatunków żywicielskich oraz fragmentację siedliska. Obserwacje przeprowadzono w następujących terminach: 10.05.2015r., 20.05.2015 r., 22.07.2015 r., 26.07.2015 r., 28.07.2015r., 31.07.2015 Dokonano również przeglądu obszaru pod kątem występowania roślin żywicielskich gąsienic oraz innych gatunków chronionych motyli.
5.	1059 Modraszek telejus <i>Maculinea telejus</i>	C	-	2	zgodnie z zał. nr 4	Dobry	Prace terenowe, zgodnie z zapisami siwz, w głównej mierze obejmowały ocenę stanu ochrony gatunku w obszarze. Ocenę tę wykonano zgodnie z metodą GIOŚ przyjętą dla modraszka telejusa [Sielezniew M. 2012. Modraszek telejus. W: Makomaska-Juchniewicz M., Baran P. (red.). Monitoring gatunków zwierząt. Przewodnik metodyczny. Część II. GIOŚ, Warszawa, s. 199-218.], na wyznaczonych transektach, rozmieszczonych w sposób uwzględniający rozmieszczenie gatunków żywicielskich oraz fragmentację siedliska. Obserwacje przeprowadzono w następujących terminach: 22.07.2015r., 26.07.2015 r., 31.07.2015 r., 08.08.2015 r., 18.08.2015r., 31.08.2015r. Dokonano również przeglądu obszaru pod kątem występowania roślin żywicielskich gąsienic oraz innych gatunków chronionych motyli.
6.	1061 Modraszek nausitous <i>Maculinea nausithous</i>	C	-	2	zgodnie z zał. nr 4	Dobry	Prace terenowe, zgodnie z zapisami siwz, w głównej mierze obejmowały ocenę stanu ochrony gatunku w obszarze. Ocenę tę wykonano zgodnie z metodą GIOŚ przyjętą dla modraszka nausitousa [Sielezniew M. 2012. Modraszek nausitous. W: Makomaska-Juchniewicz M., Baran P. (red.). Monitoring gatunków zwierząt. Przewodnik metodyczny. Część II. GIOŚ, Warszawa, s. 178-198.], na wyznaczonych transektach, rozmieszczonych

Lp.	Przedmiot ochrony	Ocena ogólna	Powierzchnia [ha]	Liczba stanowisk	Rozmieszczenie w obszarze	Stopień rozpoznania	Zakres prac terenowych uzupełniających/ Uzasadnienie do wyłączenia z prac terenowych
							w sposób uwzględniający rozmieszczenie gatunków żywicielskich oraz fragmentację siedliska. Obserwacje przeprowadzono w następujących terminach: 22.07.2015r., 26.07.2015 r., 31.07.2015 r., 08.08.2015 r., 18.08.2015r., 31.08.2015r. Dokonano również przeglądu obszaru pod kątem występowania roślin żywicielskich gąsienic oraz innych gatunków chronionych motyli.

2.6.1. Typy siedlisk przyrodniczych

6410 Zmienne-wilgotne łąki trzęślicowe (*Molinion*)

Charakterystyka: Bogate florystycznie łąki, rozwijające się na glebach organogenicznych i mineralnych, o zmiennym w ciągu roku uwilgotnieniu, od stagnującej na powierzchni wody w okresie wiosennym aż do przesuszenia podłoża latem. Łąki takie należą do najcenniejszych półnaturalnych zbiorowisk roślinnych środkowej części Europy. Fizjonomicznie łąki trzęślicowe odznaczają się stałym udziałem trzęślicy modrej *Molinia caerulea*, która ma jednak małą wartość diagnostyczną. Najwierniejsze i zarazem najlepsze gatunki reprezentatywne dla tego typu biotopu to: kosaciec syberyjski *Iris sibirica*, goryczka wąskolistna *Gentiana pneumonanthe*, mieczyk dachowkowaty *Gladiolus imbricatus*, goździk pyszny *Dianthus superbus*, nasięźrzał pospolity *Ophioglossum vulgatum*, przytulia północna *Galium boreale*, okrzyń łąkowy *Laserpitium prutenicum*, czarcikęs łąkowy *Succisa pratensis*, sierpik barwierski *Serratula tinctoria*, oman wierzbolistny *Inula salicina*, bukwica zwyczajna *Betonica officinalis*, olszewnik kminkolistny *Selinum carvifolia* i koniopłoch łąkowy *Silaum silaus* (Kącki, Załuski 2004).

Łąki trzęślicowe w obszarze są zachowane w postaci reliktowych płatów, pozostałych po dawnym dużym areale. Trwałe przesuszenie podłoża, brak użytkowania oraz ekspansja śmiałka darniowego w jednych, a ziołorośli wiązówkowych w innych miejscach, doprowadziły do zaniku niektórych gatunków typowych dla siedliska. Wymienione czynniki sprawiają, że płaty siedliska 6410 w kompleksie koło Woli Cichej są zubożałe, zdominowane przez trzęślicę modrą, wraz z którą występuje krwiściąg lekarski, czarcikęs łąkowy, a także inne gatunki przechodzące z łąk wilgotnych i świeżych. Znamienne jest znaczące zarastanie krzewami i podrostem drzew oraz wkraczanie ziołorośli łąkowych.

Stan siedliska w regionie kontynentalnym, wg Raportu z Art 17DS, 2013 r.: U1

Ranga w obszarze – reprezentatywność (według standardowego formularza danych): B, (zgodnie z wynikami prac terenowych): C (zadowolająca).

Stan zachowania w obszarze: U2

Zagrożenia istniejące: sukcesja, obniżanie poziomu wód gruntowych

Zagrożenia potencjalne: zbyt częste i zbyt wczesne koszenie, zamiana łąk na pola orne, zaniechanie użytkowania kośnego, a w efekcie zarastanie ziołoroślami i krzewami, zalesianie terenów otwartych, obniżanie poziomu wód gruntowych, rozwój zabudowy.

6510 Niżowe i górskie, świeże łąki użytkowane ekstensywnie (*Arrhenatherion*)

Charakterystyka: Szeroko rozpowszechnione, antropogeniczne zbiorowiska użytków zielonych na umiarkowanie żyznych, mineralnych glebach świeżych. Są to zwykle wielokośne łąki występujące na niżu oraz na pogórzu i w niższych położeniach górskich. W typowych płatach obficie występuje rajgras wyniosły *Arrhenatherum elatius*, kupkówka pospolita *Dactylis glomerata*, stokłosa miękka *Bromus hordaceus* a w górach, konietlica łąkowa *Trisetum flavescens*. W runi znaczny udział mają wysokie byliny z rodziny baldaszkowatych (*Apiaceae*), wśród których są marchew zwyczajna *Daucus carota*, barszcz zwyczajny *Heracleum sphondylium*, pasternak zwyczajny *Pastinaca sativa*, biedrzynek wielki *Pimpinella major*. Niższą warstwę tworzą rośliny dwuliścienne o barwnych kwiatach, takie jak: dzwonek rozpięchły *Campanula patula*, koniczyna łąkowa *Trifolium pratense*, komonica pospolita *Lotus corniculatus*, skalnica ziarenkowata *Saxifraga granulata*, a w górach liczne gatunki przywrotników (Kucharski 2004)

W obrębie obszaru siedlisko zachowane jest w zróżnicowany sposób. W części położonej w Woli Cichej oraz na wschód od Rudnej Małej, płaty zachowały w większości udział licznych gatunków charakterystycznych łąk świeżych, między innymi rajgrasu wyniosłego, bodziszka łąkowego, pępawy dwuletniej, koniczyny łąkowej i innych. Negatywnym zjawiskiem jest tam zdominowanie niektórych płatów śmiałkiem darniowym oraz pojawianie się kęp nawłoci późnej. Charakter tych łąk oraz wcześniejsza i obecna forma użytkowania sprawiają, że łąki te mają zarówno strukturę jak i fizjonomię typową lub zbliżoną do właściwej dla siedliska. Odmienny charakter mają pozostałe fragmenty łąk w Rudnej Małej i w Mrowli. łąki te są skrajnie zaburzone, a ich stan zachowania i charakter otoczenia wskazują na trwający proces zarastania. W strukturze florystycznej utrzymuje się wciąż rajgras wyniosły i bodziszek łąkowy, jednak znaczący jest udział krzewów i drzew oraz wkraczanie nawłoci późnej, trzcinnika piaskowego, pokrzywy zwyczajnej i ostrożenia łąkowego sprawiają, że wartość przyrodnicza i możliwość odtworzenia charakteru siedliska są bardzo niskie.

Stan siedliska w regionie kontynentalnym, wg Raportu z Art 17DS, 2013 r.: U1

Ranga w obszarze – reprezentatywność (według standardowego formularza danych): B, (zgodnie z wynikami prac terenowych): B (dobra).

Stan zachowania w obszarze: U2

Zagrożenia istniejące: sukcesja

Zagrożenia potencjalne: zbyt częste i zbyt wczesne koszenie, zaniechanie użytkowania kośnego, a w efekcie zarastanie ziołoroślami i krzewami, zalesianie terenów otwartych, rozwój zabudowy.

2.6.2. Gatunki roślin i ich siedliska występujące na terenie obszaru

W obszarze nie stwierdzono gatunków roślin, które należałoby uznać za przedmioty ochrony.

2.6.3. Gatunki zwierząt i ich siedliska występujące na terenie obszaru

1060 Czerwończyk nieparek *Lycaena dispar*

Motyl dzienny z rodziny modraszkwowatych (*Lycaenidae*) o rozpiętości skrzydeł 30-40 mm. Występuje w dwóch pokoleniach od pierwszej dekady czerwca do trzeciej dekady czerwca i w drugim pokoleniu od pierwszej dekady sierpnia do trzeciej dekady sierpnia. Występuje wyraźne zróżnicowanie płciowe dojrzałych motyli. Samica jest większa od samca. Motyle drugiego pokolenia są wyraźnie mniejsze, niż pierwszego.

Samiec: skrzydła obu par pomarańczowe, z metalicznym połyskiem. Na skrzydle przednim ciemna plamka, na skrzydle tylnym czarne obrzeżenie ze stycznych czarnymi kropkami ułożonymi w rząd.

Samica: skrzydło przednie pomarańczowe z dwiema czarnymi plamkami pośrodku oraz rzędkiem ciemnych plamek równoległym do brzegu zewnętrznego skrzydła. Przepaska przy brzegu skrzydła szersza niż u samca, dodatkowo występuje ciemne przyprószenie żyłek w okolicy brzegu skrzydła. Skrzydło tylne brunatno-pomarańczowe z szeroką pomarańczową przepaską i kilkoma prześwitującymi czarnymi plamkami na środku skrzydła. Spód skrzydeł u obu płci podobny, z czarnymi kropkami ułożonymi w przepaski na błękitno-szarym tle (Buszko 2004).

Informacje o występowaniu gatunku w obszarze pochodzą z danych Wojewódzkiego Zespołu Specjalistycznego w Rzeszowie (K. Kata 2008). Dane te stały się podstawą wpisania gatunku na listę przedmiotów ochrony obszaru z oceną ogólną C (znacząca).

Typowym dla gatunku siedliskiem są zmiennowilgotne łąki trzęślicowe *Molinion coeruleae* (kod 6410) ale występuje on także na innych siedliskach wilgotnych, jak podmokłe łąki ze związków *Calthion* i *Filipendulion* oraz torfowiska niskie. Ostatnio obserwuje się go również w siedliskach suchszych, głównie ruderalnych.

W obszarze nieparek występuje przede wszystkim w płatach łąk łąkach świeżych i wilgotnych, przy kępach ziołorośli z wielkolistnymi gatunkami szczawiu *Rumex* sp. głównie szczawiu tępolistnego, kędzierzawego i lancetowatego.

Stan gatunku w regionie kontynentalnym, wg Raportu z Art 17DS, 2013 r.: FV

Ranga w obszarze – ocena populacji (według standardowego formularza i zweryfikowanych danych): C (znacząca)

Stan zachowania w obszarze: XX

Zagrożenia istniejące:

Zagrożenia potencjalne: brak koszenia i w efekcie zmiany sukcesyjne, intensywne użytkowanie kośne, zamiana łąk na pola orne, zalesianie terenów otwartych, obniżanie poziomu wód gruntowych, łowienie kolekcjonerskie.

4038 Czerwończyk fioletek *Lycaena helle*

Gatunek nieco mniejszy od poprzedniego o rozpiętości skrzydeł 25-28 mm. Dymorfizm płciowy jest niewielki. Wierzch skrzydeł przednich pomarańczowobrunatny, z intensywnym fioletowym odcieniem. Tylne skrzydło ciemnobrunatne z pomarańczowym obrzeżeniem. Spod tylnego skrzydła szarobrunatny z pomarańczową obwódką. Przylegające do niej drobne czarne plamki trójkątne, od wewnętrznej strony biało obwiedzione. W Polsce występuje w dwóch pokoleniach – pierwsze pokolenie pojawia się od początku maja do początku czerwca, a drugie od połowy lipca do połowy sierpnia. Gąsienica jest monofagiem i żyje na rdeście wężowniku *Polygonum bistorta* (Buszko 2004).

Informacje o występowaniu gatunku w obszarze pochodzą z danych Wojewódzkiego Zespołu Specjalistycznego w Rzeszowie (K. Kata 2008). Dane te stały się podstawą wpisania gatunku na listę przedmiotów ochrony obszaru z oceną ogólną B (dobra).

Gatunek występuje na terenach podmokłych; najczęściej są to wilgotne łąki w dolinach rzek oraz torfowiska niskie (6430).

W obszarze motyl występuje na łąkach i w ziołoroślach o zróżnicowanej wilgotności podłoża – od wilgotnych i zmiennowilgotnych do świeżych, a nawet okresowo przesuszanych. Przeważają tu płaty łąk z rdestem wężownikiem i śmiałkiem darniowym. Suboptymalne warunki fioletek znajduje w płatach łąk wilgotnych, w tym w łąkowych ziołoroślach wiązkówkowych.

Stan gatunku w regionie kontynentalnym, wg Raportu z Art 17DS, 2013 r.: U1

Ranga w obszarze – ocena populacji (według standardowego formularza i zweryfikowanych danych): C (znacząca)

Stan zachowania w obszarze: U2

Zagrożenia istniejące:

Zagrożenia potencjalne: brak koszenia i w efekcie zmiany sukcesyjnej, intensywne użytkowanie kośne, zamiana łąk na pola orne, zalesianie terenów otwartych, obniżanie poziomu wód gruntowych, łowienie kolekcjonerskie.

1059 Modraszek telejus *Maculinea teleius*

Niewielki motyl o rozpiętości skrzydeł 34-38 mm. Wierzch skrzydeł samca błękitny, z szeroką ciemną obwódką. Na skrzydłach występuje rząd stosunkowo niewielkich czarnych kropek. W połowie długości przedniego skrzydła dodatkowa kropka lub krótka poprzeczna kreska. Wierzch skrzydeł samicy silnie przyciemniony, błękitne tło widoczne w nasadowej części skrzydła. Spod skrzydeł obu płci szarobrunatny, z dwoma rzędami czarnych kropek w jasnych obwódkach.

Gąsienice żyją początkowo w kwiatach krwiściąga lekarskiego *Sanguisorba officinalis*, sierpika barwierskiego *Serratula tinctoria* lub wyki ptasiej *Vicia cracca*, potem schodzą na ziemię, gdzie są znajdowane i adoptowane przez mrówki z rodzaju wścieklic *Myrmica* (najczęściej *M. scabrinodis*, rzadziej *M. rubra* i *M. gallieni*). Następnie przenoszone są do mrowiska, gdzie odbywają dalszy rozwój, żywiąc się larwami swoich gospodarzy. Przepoczwarzenie odbywa się w mrowisku, które motyl opuszcza natychmiast po wyjściu z poczwarki (Buszko 2004).

Informacje o występowaniu gatunku w obszarze pochodzą z danych Wojewódzkiego Zespołu Specjalistycznego w Rzeszowie (K. Kata 2008). Dane te stały się podstawą wpisania gatunku na listę przedmiotów ochrony obszaru z oceną ogólną B (dobra).

W obszarze gatunek występuje głównie w obrębie wilgotnych i świeżych łąk z udziałem krwiściągu lekarskiego, a także na okrajkach, w ziołoroślach i przy skrajach zarośli. Zależny jest od występowania mrówek z rodzaju wścieklica *Myrmica* sp.

Stan zasobów w regionie kontynentalnym, wg Raportu z Art 17DS, 2013 r.: U1

Ranga w obszarze – ocena populacji (według standardowego formularza i zweryfikowanych danych): C (znacząca)

Stan zachowania w obszarze: U2

Zagrożenia istniejące:

Zagrożenia potencjalne: brak koszenia i w efekcie zmiany sukcesyjnej, intensywne użytkowanie kośne, zbyt intensywny wypas (sierpień, wrzesień), zalesianie terenów otwartych, zamiana łąk na pola orne, wypalanie, obniżanie poziomu wód gruntowych, łowienie kolekcjonerskie.

1061 Modraszek nausitous *Maculinea nausithous*

Niewielki motyl o rozpiętości skrzydeł 35-37mm. Wierzch skrzydła samca ciemnogrnatowy z szeroką czarną obwódką i rzędem kropek. Widoczny jest wyraźny dymorfizm płciowy. Skrzydła samicy jednolicie ciemnobrunatne, bez rysunku. Spód skrzydeł u obu płci brunatny, znajduje się na nim pojedynczy rząd czarnych kropek w jasnych obwódkach.

Gatunek związany jest z wilgotnymi łąkami, torfowiskami niskimi oraz torfowiskami węglanowymi. Wszędzie jego występowanie uzależnione jest od obecności dwóch elementów: rośliny pokarmowej (krwiściąg lekarski *Sanguisorba officinalis*, sporadycznie sierpik barwierski *Serratula tinctoria* i wyka ptasia *Vicia cracca*) oraz odpowiedniego gatunku mrówki (mrówki z gatunku wścieklica zwyczajna *Myrmica rubra* – larwy rozwijają się w ich mrowiskach). Rzadkość występowania gatunku wynika m.in. z tego, że muszą zaistnieć wszystkie 3 czynniki w jednym miejscu i czasie: obecność motyla, konkretnego gatunku rośliny i konkretnych gatunków mrówek. Bardzo często spotykany jest razem z modraszkiem telejusem *Maculinea teleius* (Buszko 2004).

Informacje o występowaniu gatunku w obszarze pochodzą z danych Wojewódzkiego Zespołu Specjalistycznego w Rzeszowie (K. Kata 2008). Dane te stały się podstawą wpisania gatunku na listę przedmiotów ochrony obszaru z oceną ogólną B (dobra).

W obszarze gatunek występuje głównie w obrębie wilgotnych i świeżych łąk z udziałem krwiściągu lekarskiego, a także na okrajkach, w ziołoroślach i przy skrajach zarośli. Zależny jest od występowania mrówek z rodzaju wścieklica *Myrmica* sp.

Stan zasobów w regionie kontynentalnym, wg Raportu z Art 17DS, 2013 r.: U1

Ranga w obszarze – ocena populacji (według standardowego formularza i zweryfikowanych danych): C (znacząca)

Stan zachowania w obszarze: U2

Zagrożenia istniejące:

Zagrożenia potencjalne: brak koszenia i w efekcie zmiany sukcesyjne, intensywne użytkowanie kośne, zbyt intensywny wypas (sierpień, wrzesień), zalesianie terenów otwartych, zamiana łąk na pola orne, wypalanie, obniżanie poziomu wód gruntowych, łowienie kolekcjonerskie.

Moduł B

3. Stan ochrony przedmiotów ochrony objętych Planem

Lp.	Siedliska przyrodnicze	Kod Natura	Stanowisko	Przedmioty ochrony objęte Planem					Uwagi
				Parametr stanu	Wskaźnik	Ocena stanu ochrony na podstawie dostępnych danych wg skali FV, UI, U2	Ocena stanu ochrony po weryfikacji terenowej wg skali FV, UI, U2	Ogólna ocena stanu ochrony siedliska/gatunku wg skali FV, UI, U2	
SIEDLISKA PRZYRODNICZE									
1.	6410 Zmienno-wilgotne łąki trzęślicowe (<i>Molinion</i>)	6410	I (płat nr 20 siedliska 6410)	Powierzchnia siedliska U2		XX	U2	U2	Ubytek powierzchni siedliska na stanowisku, możliwa zmiana sposobu zagospodarowania łąk
				Specyficzna struktura i funkcje U1	Procent powierzchni zajęty przez siedlisko na transekcje	XX	FV		
					Struktura przestrzenna płatów siedliska	XX	U1		
					Gatunki typowe *	XX	U1		
					Gatunki dominujące *	XX	U1		
					Obce gatunki inwazyjne	XX	U1		
					Gatunki ekspansywne roślin zielnych	XX	FV		
					Ekspansja krzewów i podrostu drzew*	XX	U1		

Lp.	Siedliska przyrodnicze	Przedmioty ochrony objęte Planem							
		Kod Natura	Stanowisko	Parametr stanu	Wskaźnik	Ocena stanu ochrony na podstawie dostępnych danych wg skali FV, UI, U2	Ocena stanu ochrony po weryfikacji terenowej wg skali FV, UI, U2	Ogólna ocena stanu ochrony siedliska/gatunku wg skali FV, UI, U2	Uwagi
					Wojłok (martwa materia organiczna)	XX	U1		
					Perspektywy ochrony U2	XX	U2		
2.	6510 Nizowe i górskie świeże łąki użytkowane ekstensywnie (<i>Arrhenatherion elatioris</i>)	6510	II (płat nr 15 siedliska 6510)	Powierzchnia siedliska U1		XX	U1	U2	Ubytek powierzchni siedliska na stanowisku, możliwa zmiana sposobu zagospodarowania łąk
				Specyficzna struktura i funkcje U2	Struktura przestrzenna płatów siedliska	XX	FV		
					Gatunki charakterystyczne *	XX	U1		
					Gatunki dominujące	XX	U2		
					Obce gatunki inwazyjne	XX	U1		
					Gatunki ekspansywne roślin zielnych*	XX	FV		
					Ekspansja krzewów i podrostu drzew*	XX	U1		
					Udział dobrze zachowanych płatów siedliska	XX	U2		
					Wojłok (martwa materia organiczna)	XX	FV		
Perspektywy ochrony U1		XX	U1						
GATUNKI									
3.	1060 Czerwończyk	1060	Obszar Natura 2000	Populacja XX	Obecność gatunku	XX	XX	XX	Zgodnie z przyjętą metodyką GIOŚ nie ocenia się stanu

Lp.	Siedliska przyrodnicze	Kod Natura	Stanowisko	Przedmioty ochrony objęte Planem				Ogólna ocena stanu ochrony siedliska/gatunku wg skali FV, UI, U2	Uwagi
				Parametr stanu	Wskaźnik	Ocena stanu ochrony na podstawie dostępnych danych wg skali FV, UI, U2	Ocena stanu ochrony po weryfikacji terenowej wg skali FV, UI, U2		
	nieparek <i>Lycaena dispar</i>			Siedlisko XX	Baza pokarmowa	XX	XX		ochrony gatunku w skali obszaru.
					Rodzaj środowiska	XX	XX		
					Rośliny nektarodajne	XX	XX		
				Perspektywy ochrony XX		XX	XX		
4.	4038 Czerwończyk fioletek <i>Lycaena helle</i>	4038	Wola Cicha	Populacja U1	Liczba obserwowanych osobników	XX	U1	U1	Ocena obniżono ze względu na niską liczebność populacji i izolację.
					Indeks liczebności	XX	FV		
					Izolacja	XX	U1		
				Siedlisko FV	Powierzchnia	XX	FV		
					Baza pokarmowa	XX	FV		
					Wiatrochrony	XX	FV		
					Zarastanie ekspansywnymi bylinami	XX	FV		
Perspektywy ochrony FV		XX	FV						
5.	4038 Czerwończyk fioletek <i>Lycaena helle</i>	4038	Rudna Mała	Populacja U2	Liczba obserwowanych osobników	XX	U2	U2	Ocena obniżono ze względu na niewłaściwie zachowane siedlisko, niską liczebność populacji, izolację oraz złe perspektywy zachowania siedliska gatunku.
					Indeks liczebności	XX	U1		
					Izolacja	XX	U1		
				Siedlisko U2	Powierzchnia	XX	FV		
					Baza pokarmowa	XX	U2		

Lp.	Siedliska przyrodnicze	Przedmioty ochrony objęte Planem							
		Kod Natura	Stanowisko	Parametr stanu	Wskaźnik	Ocena stanu ochrony na podstawie dostępnych danych wg skali FV, UI, U2	Ocena stanu ochrony po weryfikacji terenowej wg skali FV, UI, U2	Ogólna ocena stanu ochrony siedliska/gatunku wg skali FV, UI, U2	Uwagi
					Wiatrochrony	XX	U2		
					Zarastanie ekspansywnymi bylinami	XX	U2		
					Zarastanie przez drzewa/krzewy	XX	U1		
				Perspektywy ochrony U2		XX	U2		
6.	1059 Modraszek telejus <i>Maculinea telejus</i>	1059	Wola Cicha	Populacja U1	Liczba obserwowanych osobników	XX	FV	U1	Ocenę obniżono ze względu na niewłaściwie zachowane siedlisko, izolację oraz niepewne perspektywy zachowania siedliska gatunku.
					Indeks liczebności	XX	FV		
					Izolacja	XX	U1		
				Siedlisko U1	Powierzchnia	XX	FV		
					Dostępność roślin żywicielskich	XX	FV		
					Dostępność mrówek gospodarzy	XX	FV		
					Zarastanie ekspansywnymi bylinami	XX	U1		
				Zarastanie przez drzewa/krzewy	XX	FV			
				Perspektywy ochrony U1		XX	U1		
7.	1059 Modraszek	1059	Rudna Mała	Populacja U1	Liczba obserwowanych osobników	XX	U1	U2	Ocenę obniżono ze względu na niewłaściwie zachowane

Lp.	Siedliska przyrodnicze	Przedmioty ochrony objęte Planem													
		Kod Natura	Stanowisko	Parametr stanu	Wskaźnik	Ocena stanu ochrony na podstawie dostępnych danych wg skali FV, UI, U2	Ocena stanu ochrony po weryfikacji terenowej wg skali FV, UI, U2	Ogólna ocena stanu ochrony siedliska/gatunku wg skali FV, UI, U2	Uwagi						
	telejus <i>Maculinea telejus</i>				Indeks liczebności	XX	FV		siedlisko, niską liczebność populacji, izolację oraz niepewne perspektywy zachowania siedliska gatunku.						
					Izolacja	XX	U1								
					Powierzchnia	XX	FV								
				Siedlisko U2	Dostępność roślin żywicielskich	XX	U1								
					Dostępność mrówek gospodarzy	XX	U1								
					Zarastanie ekspansywnymi bylinami	XX	U2								
					Zarastanie przez drzewa/krzewy	XX	U1								
				Perspektywy ochrony U1		XX	U1								
				8.	1061 Modraszek nausitous <i>Maculinea nausithous</i>	1061	Wola Cicha			Populacja U1	Liczba obserwowanych osobników	XX	FV	U1	Ocena obniżono ze względu na niewłaściwie zachowane siedlisko, izolację oraz niepewne perspektywy zachowania siedliska gatunku.
											Indeks liczebności	XX	FV		
Izolacja	XX	U1													
Siedlisko U1	Powierzchnia	XX	FV												
	Dostępność roślin żywicielskich	XX	FV												
	Dostępność mrówek gospodarzy	XX	FV												
	Zarastanie ekspansywnymi bylinami	XX	U1												

Lp.	Siedliska przyrodnicze	Przedmioty ochrony objęte Planem							
		Kod Natura	Stanowisko	Parametr stanu	Wskaźnik	Ocena stanu ochrony na podstawie dostępnych danych wg skali FV, UI, U2	Ocena stanu ochrony po weryfikacji terenowej wg skali FV, UI, U2	Ogólna ocena stanu ochrony siedliska/gatunku wg skali FV, UI, U2	Uwagi
					Zarastanie przez drzewa/krzewy	XX	FV		
				Perspektywy ochrony U1		XX	U1		
9.	1061 Modraszek nausitous <i>Maculinea nausithous</i>	1061	Rudna Mała	Populacja U1	Liczba obserwowanych osobników	XX	FV	U2	Ocenę obniżono ze względu na niewłaściwie zachowane siedlisko, izolację oraz niepewne perspektywy zachowania siedliska gatunku.
					Indeks liczebności	XX	FV		
					Izolacja	XX	U1		
				Siedlisko U2	Powierzchnia	XX	FV		
					Dostępność roślin żywicielskich	XX	U1		
					Dostępność mrówek gospodarzy	XX	U1		
					Zarastanie ekspansywnymi bylinami	XX	U2		
					Zarastanie przez drzewa/krzewy	XX	U1		
				Perspektywy ochrony U1		XX	U1		

4. Analiza zagrożeń

Podstawowym, istniejącym zagrożeniem dla ekosystemów łąkowych obszaru jest sukcesja. Zachodzi skutek zaprzestania koszenia i wiąże się zubożeniem składu gatunkowego, wkraczaniem roślin ziołoroślowych, ekspansywnych, inwazyjnych (m.in. nawłóć późna) a także drzew i krzewów. Jest ona główną przyczyną spadku powierzchni siedlisk przyrodniczych w obszarze. W relacji do wcześniejszych danych (dane Wojewódzkiego Zespołu Specjalistycznego w Rzeszowie z 2008 r.), największy spadek dotknął łąk zmiennowilgotnych – wcześniej zajmowały 11,76 ha, czyli 4% powierzchni obszaru, obecnie – 1,22 ha, czyli 0,41% (spadek o 89,6%). Nieco mniejsze zmiany dotknęły siedlisko 6510 – w 2008 roku ich powierzchnię oszacowano na 22% powierzchni obszaru (64,7 ha), obecnie zajmują 8,23 ha, czyli 2,79% pow. (spadek o 87,3%). Jeśli niekorzystny proces nie zostanie zahamowany wkrótce oba siedliska przyrodnicze znikną z szaty roślinnej obszaru.

Siedliska przyrodnicze a także siedliska motyli zagrożone są również przez obniżanie poziomu wód gruntowych. Niegdyś w obszarze dominowały łąki wilgotne. Melioracja na znacznym areale zmieniła je w łąki świeże, jednak udział gatunków właściwych dla siedlisk wilgotnych, w tym roślin żywicielskich dla gąsienic chronionych motyli, miejscami jest znaczny. Decyduje to o ich swoistej specyfice oraz warunkuje obecność cennej entomofauny. Zmiana składu gatunkowego łąk wskutek obniżenia wód gruntowych poważnie zagrozi stanowiskom motyli, które prócz łąk są głównym przedmiotem ochrony w obszarze. Zjawiska służące podniesieniu poziomu wód gruntowych, m.in. działalność bobrów zasiedlających kompleksy koło Woli Cichej i Rudnej Małej jest więc jak najbardziej pożądana.

Potencjalnie łąkom świeżym może grozić intensyfikacja użytkowania, w tym podsiewanie, nawożenie i zbyt wczesne koszenie. Bez pogorszenia stanu zachowania siedliska dopuszczalne jest nawożenie azotem w ilości nie większej niż 60 kg/ha oraz wypas wolny lub kwaterowy przy obsadzie zwierząt wynoszącej nie więcej niż 1 DJP/ha i obciążeniu pastwiska wynoszącym nie więcej niż 5t/ha (10 DJP/ha) od dnia 21 lipca do dnia 15 października. Także zbyt wczesne koszenie, które nie pozwala na zakończenie cyklu życiowego niektórych gatunków jest potencjalnym zagrożeniem dla łąk.

Pozostałe zagrożenia, które mogą wystąpić w obszarze, wiążą się z możliwością zalesienia oraz zabudowywania różnego rodzaju obiektami. W przypadku motyli dochodzą tu zagrożenia wynikające ze stosowania pestycydów oraz kolekcjonerskiego pozyskiwania okazów z populacji zamieszkujących obszar.

Lp.	Przedmiot ochrony	Numer stanowiska	Zagrożenia		Opis zagrożenia
			Istniejące	Potencjalne	
1.	6510 Niżowe i górskie świeże łąki użytkowane ekstensywnie (<i>Arrhenatherion elatioris</i>)	Areał siedliska (zgodnie z zał. nr 3)	A03.03 Zaniechanie / brak koszenia I01 Obce gatunki inwazyjne J02.01 Zasypywanie terenu, melioracje i osuszanie – ogólnie K02.01 Zmiana składu gatunkowego {sukcesja}	A02 Zmiana sposobu uprawy A03.01 Intensywne koszenie lub intensyfikacja B01 Zalesianie terenów otwartych. E06 Inne rodzaje aktywności człowieka związane z urbanizacją, przemysłem etc.	Istniejące: A03.03 Zaprzestanie użytkowania skutkuje uruchomieniem procesów sukcesji; w pierwszym rzędzie zagrożone są płaty trudniej dostępne. I01 Wskutek zaprzestania koszenia rozprzestrzeniają się ekspansywne gatunki obcego pochodzenia, m.in. nawłóć późna. J02.01 Obniżanie poziomu wód gruntowych doprowadzi do wycofania roślin wilgociolubnych i zmiany charakteru siedliska. K02.01 Procesy sukcesyjne, uruchomione wskutek braku użytkowania. Potencjalne: A02 Zmiana sposobu użytkowania np. przekształcenie w grunt orny spowoduje zmniejszenie/utratę areału siedliska gatunku. A03.01 Zbyt wczesne koszenie – przed 15 czerwca. B01 Zalesianie terenów otwartych. E06 Lokowanie w obrębie siedliska obiektów budowlanych prowadzi do zmniejszenia areału.
2.	6410 Zmienno-wilgotne łąki trzęślicowe (<i>Molinion</i>)	Areał siedliska (zgodnie z zał. nr 3)	A03.03 Zaniechanie / brak koszenia I01 Obce gatunki inwazyjne J02.01 Zasypywanie terenu, melioracje i osuszanie – ogólnie K02.01 Zmiana składu gatunkowego {sukcesja}	A02 Zmiana sposobu uprawy A03.01 Intensywne koszenie lub intensyfikacja B01 Zalesianie terenów otwartych. E06 Inne rodzaje aktywności człowieka związane z urbanizacją, przemysłem etc.	Istniejące: A03.03 Zaprzestanie użytkowania skutkuje uruchomieniem procesów sukcesji; w pierwszym rzędzie zagrożone są płaty trudniej dostępne. I01 Wskutek zaprzestania koszenia rozprzestrzeniają się ekspansywne gatunki obcego pochodzenia, m.in. nawłóć późna. J02.01 Obniżanie poziomu wód gruntowych doprowadzi do zaniku siedliska. K02.01 Procesy sukcesyjne, uruchomione wskutek braku użytkowania. Potencjalne: A02 Zmiana sposobu użytkowania np. przekształcenie w grunt

Lp.	Przedmiot ochrony	Numer stanowiska	Zagrożenia		Opis zagrożenia
			Istniejące	Potencjalne	
					<p>orny spowoduje zmniejszenie/utratę arealu siedliska gatunku.</p> <p>A03.01 Zbyt wczesne koszenie – przed 15 czerwca.</p> <p>B01 Zalesianie terenów otwartych.</p> <p>E06 Lokowanie w obrębie siedliska obiektów budowlanych prowadzi do zmniejszenia arealu.</p>
3.	1060 Czerwończyk nieparek <i>Lycaena dispar</i>	Stanowiska i siedliska gatunku (zgodnie z zał. nr 4)	<p>A03.03 Zaniechanie / brak koszenia</p> <p>I01 Obce gatunki inwazyjne</p> <p>J02.01 Zasypywanie terenu, melioracje i osuszanie – ogólnie</p> <p>K02.01 Zmiana składu gatunkowego (sukcesja)</p>	<p>A02 Zmiana sposobu uprawy</p> <p>A03.01 Intensywne koszenie lub intensyfikacja</p> <p>A07 Stosowanie biocydów, hormonów i substancji chemicznych</p> <p>B01 Zalesianie terenów otwartych</p> <p>E06 Inne rodzaje aktywności człowieka związane z urbanizacją, przemysłem etc.</p> <p>F05.06 Zbieranie w celach kolekcjonerskich</p>	<p>Istniejące:</p> <p>A03.03 Zaprzestanie koszenia prowadzi do uruchomienia procesów sukcesyjnych, które mogą doprowadzić do zaniku stanowisk.</p> <p>I01 Wskutek zaprzestania koszenia rozprzestrzeniają się ekspansywne gatunki obcego pochodzenia, m.in. nawłóć późna, które wypierają rośliny pokarmowe motyli.</p> <p>J02.01 Osuszanie łąk podmokłych eliminuje siedliska preferowane przez nieparka.</p> <p>K02.01 Zmiana składu gatunkowego (sukcesja) może następować w konsekwencji braku lub zaniedbania koszenia; wkraczanie roślinności krzewiastej wyeliminuje siedliska nieleśne preferowane przez gatunek.</p> <p>Potencjalne:</p> <p>A02 Zmiana sposobu użytkowania np. przekształcenie w grunt orny spowoduje zmniejszenie/utratę arealu siedliska gatunku.</p> <p>A03.01 Koszenie zbyt częste i zbyt niskie prowadzi do niszczenia przyziemnych liści szczawiu, na których mogą znajdować się złożenia jaj nieparka.</p> <p>A07 Pestycydy w każdej postaci zastosowane w okresie rozwoju młodych gąsienic doprowadzą do wyginięcia gatunku.</p> <p>B01 Zalesianie eliminuje siedliska preferowane przez nieparka.</p> <p>E06 Lokowanie w obrębie siedliska gatunku obiektów budowlanych prowadzi do zmniejszenia arealu siedliska dostępnego dla gatunku.</p> <p>F05.06 Zbieranie w celach kolekcjonerskich powoduje osłabianie</p>

Lp.	Przedmiot ochrony	Numer stanowiska	Zagrożenia		Opis zagrożenia
			Istniejące	Potencjalne	
					lokalnych populacji nieparka.
4.	4038 Czerwończyk fioletek <i>Lycaena helle</i>	Stanowiska i siedliska gatunku (zgodnie z zał. nr 4)	A03.03 Zaniechanie / brak koszenia I01 Obce gatunki inwazyjne J02.01 Zasypywanie terenu, melioracje i osuszanie – ogólnie K02.01 Zmiana składu gatunkowego {sukcesja}	A02 Zmiana sposobu uprawy A03.01 Intensywne koszenie lub intensyfikacja A07 Stosowanie biocydów, hormonów i substancji chemicznych B01 Zalesianie terenów otwartych E06 Inne rodzaje aktywności człowieka związane z urbanizacją, przemysłem etc. F05.06 Zbieranie w celach kolekcjonerskich	Istniejące: A03.03 Zaniechanie koszenia prowadzi do uruchomienia procesów sukcesyjnych, które mogą doprowadzić do zaniku stanowisk. I01 Wskutek zaprzestania koszenia rozprzestrzeniają się ekspansywne gatunki obcego pochodzenia, m.in. nawłóć późna, które wypierają rośliny pokarmowe motyli. J02.01 Osuszanie łąk wilgotnych eliminuje siedliska preferowane przez gatunek. K02.01 Zmiana składu gatunkowego (sukcesja) następuje wskutek zaprzestania koszenia; wkraczanie gatunków krzewiastych i ziołoroślowych. Potencjalne: A02 Zmiana sposobu użytkowania np. przekształcenie w grunt orny spowoduje zmniejszenie/utratę areálu siedliska gatunku. A03.01 Koszenie zbyt częste w nieodpowiednich terminach może doprowadzić do zaniku siedliska gatunku. A07 Pesticydy w każdej postaci zastosowane w okresie rozwoju młodych gąsienic doprowadzą do wyginięcia gatunku. B01 Zalesianie eliminuje siedliska preferowane przez gatunek. E06 Lokowanie w obrębie siedliska gatunku obiektów budowlanych prowadzi do zmniejszenia areálu siedliska dostępnego dla gatunku. F05.06 Powoduje osłabianie lokalnych populacji.
5.	1059 Modraszek telejus <i>Maculinea telejus</i>	Stanowiska i siedliska gatunku (zgodnie z zał. nr 4)	A03.03 Zaniechanie / brak koszenia I01 Obce gatunki inwazyjne J02.01 Zasypywanie terenu, melioracje i osuszanie –	A02 Zmiana sposobu uprawy A03.01 Intensywne koszenie lub intensyfikacja A07 Stosowanie biocydów,	Istniejące: A03.03 Zaniechanie koszenia prowadzi do uruchomienia procesów sukcesyjnych, eliminujących gatunek żywicielski i odpowiednie gatunki mrówek. I01 Wskutek zaprzestania koszenia rozprzestrzeniają się

Lp.	Przedmiot ochrony	Numer stanowiska	Zagrożenia		Opis zagrożenia
			Istniejące	Potencjalne	
			ogólnie K02.01 Zmiana składu gatunkowego {sukcesja}	hormonów i substancji chemicznych B01 Zalesianie terenów otwartych E06 Inne rodzaje aktywności człowieka związane z urbanizacją, przemysłem etc. F05.06 Zbieranie w celach kolekcjonerskich	ekspansywne gatunki obcego pochodzenia, m.in. nawłoc późna, które wypierają rośliny pokarmowe motyli. J02.01 Osuszanie łąk wilgotnych eliminuje siedliska preferowane przez gatunek. K02.01 Zmiana składu gatunkowego (sukcesja) następuje wskutek zaprzestania koszenia; wkraczanie gatunków krzewiastych i ziołoroślowych wyeliminuje roślinę żywicielską i gatunki mrówek gospodarzy. Potencjalne: A02 Zmiana sposobu użytkowania np. przekształcenie w grunt orny spowoduje zmniejszenie/utratę arealu siedliska gatunku. A03.01 Koszenie zbyt częste w nieodpowiednich terminach może doprowadzić do zaniku siedliska gatunku. A07 Pestycydy w każdej postaci zastosowane w okresie rozwoju młodych gąsienic doprowadzą do wyginięcia gatunku. B01 Zalesianie eliminuje siedliska preferowane przez gatunek. E06 Lokowanie w obrębie siedliska gatunku obiektów budowlanych prowadzi do zmniejszenia arealu siedliska dostępnego dla gatunku. F05.06 Zbieranie w celach kolekcjonerskich powoduje osłabianie lokalnych populacji.
6.	1061 Modraszek nausitous <i>Maculinea nausithous</i>	Stanowiska i siedliska gatunku (zgodnie z zał. nr 4)	A03.03 Zaniechanie / brak koszenia I01 Obce gatunki inwazyjne J02.01 Zasypywanie terenu, melioracje i osuszanie – ogólnie K02.01 Zmiana składu gatunkowego {sukcesja}	A02 Zmiana sposobu uprawy A03.01 Intensywne koszenie lub intensyfikacja A07 Stosowanie biocydów, hormonów i substancji chemicznych B01 Zalesianie terenów otwartych	Istniejące: A03.03 Zaniechanie koszenia prowadzi do uruchomienia procesów sukcesyjnych, eliminujących gatunek żywicielski i odpowiednie gatunki mrówek. I01 Wskutek zaprzestania koszenia rozprzestrzeniają się ekspansywne gatunki obcego pochodzenia, m.in. nawłoc późna, które wypierają rośliny pokarmowe motyli. J02.01 Osuszanie łąk wilgotnych eliminuje siedliska preferowane przez gatunek.

Lp.	Przedmiot ochrony	Numer stanowiska	Zagrożenia		Opis zagrożenia
			Istniejące	Potencjalne	
				<p>E06 Inne rodzaje aktywności człowieka związane z urbanizacją, przemysłem etc.</p> <p>F05.06 Zbieranie w celach kolekcjonerskich</p>	<p>K02.01 Zmiana składu gatunkowego (sukcesja) następuje wskutek zaprzestania koszenia; wkraczanie gatunków krzewiastych i ziołoroślowych wyeliminuje roślinę żywicielską i gatunki mrówek gospodarzy.</p> <p>Potencjalne:</p> <p>A02 Zmiana sposobu użytkowania np. przekształcenie w grunt orny spowoduje zmniejszenie/utratę areálu siedliska gatunku.</p> <p>A03.01 Koszenie zbyt częste w nieodpowiednich terminach może doprowadzić do zaniku siedliska gatunku.</p> <p>A07 Pesticyny w każdej postaci zastosowane w okresie rozwoju młodych gąsienic doprowadzą do wyginięcia gatunku.</p> <p>B01 Zalesianie eliminuje siedliska preferowane przez gatunek.</p> <p>E06 Lokowanie w obrębie siedliska gatunku obiektów budowlanych prowadzi do zmniejszenia areálu siedliska dostępnego dla gatunku.</p> <p>F05.06 Zbieranie w celach kolekcjonerskich powoduje osłabianie lokalnych populacji.</p>

5. Cele działań ochronnych

Celem działań ochronnych jest przede wszystkim ochrona zachowanych jeszcze w obszarze siedlisk przyrodniczych i siedlisk gatunków motyli. Wiąże się to głównie z zahamowaniem spadku ich powierzchni, utrzymaniem ekstensywnego użytkowania oraz zachowaniem odpowiednio wysokiego poziomu wód gruntowych, warunkującego obecność gatunków wilgociolubnych, w tym roślin pokarmowych gąsienic motyli będących przedmiotami ochrony. Zachowanie odpowiednich cech siedlisk przyrodniczych, a także areálu łąk wilgotnych, przekłada się bezpośrednio na utrzymanie siedlisk motyli, szczególnie modraszków z rodzaju *Phengaris* oraz czerwończyka fioletka *Lycaena helle*.

Lp.	Przedmiot ochrony	Stan ochrony	Cele działań ochronnych	Perspektywa osiągnięcia właściwego stanu ochrony
1.	6510 Niżowe i górskie świeże łąki użytkowane ekstensywnie (<i>Arrhenatherion elatioris</i>)	U2	Zahamowanie spadku areалу siedliska – utrzymanie aktualnej powierzchni (8,23 ha) lub jej powiększenie. Przywrócenie, a w płatach o dobrym stanie ochrony zachowanie, składu florystycznego właściwego dla siedliska.	Niemożliwa do określenia
2.	6410 Zmiennowilgotne łąki trzęślicowe (<i>Molinion</i>)	U2	Zahamowanie spadku areálu siedliska – utrzymanie aktualnej powierzchni (1,22 ha) lub jej powiększenie. Przywrócenie, a w płatach o dobrym stanie ochrony zachowanie, składu florystycznego właściwego dla siedliska. Zachowanie właściwych dla siedliska warunków hydrologicznych.	Niemożliwa do określenia
3.	1060 Czerwończyk nieparek <i>Lycaena dispar</i>	XX	Zachowanie stanowisk i siedlisk gatunku w obszarze.	-
4.	4038 Czerwończyk fioletek <i>Lycaena helle</i>	U2	Zachowanie stanowisk i siedlisk gatunku w obszarze.	Niemożliwa do określenia
5.	1059 Modraszek telejus <i>Maculinea telejus</i>	U2	Zachowanie stanowisk i siedlisk gatunku w obszarze.	Niemożliwa do określenia
6.	1061 Modraszek nausitous <i>Maculinea nausithous</i>	U2	Zachowanie stanowisk i siedlisk gatunku w obszarze.	Niemożliwa do określenia

Moduł C

6. Ustalenie działań ochronnych

Podstawowym i obligatoryjnym działaniem ochronnym dla łąk będzie ekstensywne użytkowanie kośne. **Łąki świeże i zmiennowilgotne** jako siedliska seminaturalne, uzależnione od działalności człowieka wymagają regularnego koszenia oraz usuwania pokosu. Zaprzeszczenie koszenia lub jego zaniedbanie, uszkodzenie podłoża w efekcie przejazdu ciężkiego sprzętu rolnego, nadmierne nawożenie i pozostawianie pokosu na powierzchniach skoszonych powoduje zniekształcanie składu gatunkowego, wkraczanie gatunków ekspansywnych oraz rozwój formacji krzewiastych, które stopniowo zmieniając warunki dostępności światła w przyziemnej warstwie siedliska przyczyniając się do jego całkowitego przekształcenia.

Zachowanie ekosystemów łąkowych w obszarze, w tym obu typów siedlisk przyrodniczych, jest istotne dla utrzymania siedlisk motyli, szczególnie **modraszków i czerwonończyka fioleotka**. Dla modraszków najbardziej optymalne jest późne koszenie – druga połowa września lub październik, kiedy wszystkie gąsienice znajdują się w mrowiskach. Znacznie mniej korzystne jest koszenie przeprowadzone na początku czerwca – samice mają wówczas możliwość złożenia jaj na odrostach rośliny żywicielskiej. Zdecydowanie najmniej korzystne jest koszenie w lipcu lub w sierpniu, gdy jaja i gąsienice znajdują się w kwiatostanach krwiściagu. Niezależnie jednak od terminu, co roku ok. 20% powierzchni powinna pozostawać nieskoszona. Najbardziej optymalne dla tych gatunków jest coroczne koszenie 1/3 powierzchni kompleksu łąkowego, co w rezultacie pozwala na koszenie danego płatu raz na trzy lata. Należy także pozostawiać pasy lub płaty zakrzaczeń służące jako osłona przed wiatrem. Niezbędne jest także usuwanie skoszonej biomasy. Przy jednokrotnym, późnym koszeniu należy co kilka lat (5-6) wykaszać łąki na początku czerwca by zapobiec wkraczaniu krzewów.

Czerwonończyk fioletek jest jednym z najbardziej zagrożonych motyli w Europie, z tego względu ochrona jego stanowisk w obszarze jest niezwykle istotna. Służy mu ekstensywny wypas (obsada: <0,2 DJP/ha) lub późne koszenie – najlepiej rotacyjne, nie wcześniej niż w połowie września. Niekorzystna jest ingerencja w czasie kluczowym dla cyklu życiowego, czyli od połowy kwietnia do sierpnia. Możliwe jest rotacyjne koszenie między pierwszym i drugim pokoleniem (druga połowa czerwca, początek lipca), jednak wówczas powinno ono być na tyle wysokie by nie uległy zniszczeniu stadia preimaginalne. W obrębie siedliska wskazana jest obecność roślinności krzewiastej, najlepiej wierzb, w postaci pasów np. wzdłuż dróg czy rówów melioracyjnych, która służy fioletkowi jako schronienie, osłona przed wiatrem, a wiosną również jako źródło nektaru. Nadmiar drzew i krzewów należy usuwać.

Czerwonończyk nieparek nie wymaga specjalnych zadań ochronnych. Z uwagi na cykl rozwojowy tego gatunku wskazane jest by stanowiska

szczawiu *Rumex* sp. występujące w większych skupiskach np. na brzegach rowów melioracyjnych, dróg, bądź w obniżeniach terenowych wykaszac dość późno, najlepiej dopiero we wrześniu. Pozwoli to gatunkowi dokończyć cykl życiowy związany z tą rośliną (Selezniew 2012, 2015).

Istotne jest również zapobieganie obniżaniu poziomu wód gruntowych. Nie należy więc pogłębiać istniejących rowów w miejscach, gdzie wpływać to będzie na siedliska chronionych motyli ani podejmować innych działań negatywnie oddziałujących na warunki hydrologiczne obszaru (kompleksy w Woli Cichej i Rudnej Małej) Ewentualne działania mające na celu niwelowanie szkód wynikających z obecności bobrów w obszarze, powinny uwzględniać potrzebę zachowania wysokiego poziomu wód gruntowych.

Lp.	Przedmiot ochrony	Działania ochronne						
		Nr i nazwa	Zakres prac	Miejsce realizacji	Termin wykonania	Szacunkowe koszty (w tys. zł)	Podmiot odpowiedzialny za wykonanie	
1.	Wszystkie przedmioty ochrony	Nr	Działania związane z ochroną czynną					
		A1	Działania informacyjne	Oznakowanie granic obszaru tablicami informacyjnymi. Ich doraźna wymiana lub konserwacja.	Na granicy, przy drogach prowadzących do obszaru	Oznakowanie – 2-3 rok obowiązywania planu, utrzymanie – przez pozostały okres obowiązywania planu	1,0 x 10 szt. =10	Organ sprawujący nadzór nad obszarem Natura 2000.
		A2	Działania edukacyjne	Wykonanie i ustawienie tablic edukacyjnych (3 szt.) o obszarze, wydanie ulotek informacyjnych, prelekcje, spotkania, działalność promocyjna.	Tablice edukacyjne– przy głównych drogach prowadzących do obszaru, spotkania w okolicznych szkołach	Dostosowane do potrzeb – przez cały okres obowiązywania PZO.	80	Organ sprawujący nadzór nad obszarem Natura 2000 we współpracy z lokalnymi samorządami

Lp.	Przedmiot ochrony	Działania ochronne						
		Nr i nazwa	Zakres prac	Miejsce realizacji	Termin wykonania	Szacunkowe koszty (w tys. zł)	Podmiot odpowiedzialny za wykonanie	
				zainteresowanych tego rodzaju współpracą.				
2.	6410 Zmienneowilgotne łąki trzęślicowe (Molinion)	Nr	Działania związane z utrzymaniem lub modyfikacją metod gospodarowania					
		B1	Zachowania siedliska	<u>Obligatoryjne</u> Prowadzenie ekstensywnego użytkowania kośnego, kośno-pastwiskowego lub pastwiskowego.	Areał siedliska w obszarze (zgodnie z zał. nr 3)	Corocznie	-	Właściciel użytkownik gruntu
				<u>Fakultatywne</u> Użytkowanie zgodne z wymogami odpowiedniego pakietu rolno-środowiskowo-klimatycznego w ramach obowiązującego PROW, ukierunkowanego na ochronę siedlisk przyrodniczych i siedlisk gatunków (optymalny termin koszenia to druga połowa września lub październik).	Areał siedliska w obszarze (zgodnie z zał. nr 3)	Corocznie	Zadanie należy realizować w ramach dostępnych płatności za pakiet rolno-środowiskowo-klimatyczny	Właściciel użytkownik gruntu na podstawie umowy zawartej z organem sprawującym nadzór nad obszarem Natura 2000 albo na podstawie zobowiązania podjętego w związku z korzystaniem z programów wsparcia z tytułu obniżenia dochodowości, a w odniesieniu do gruntów stanowiących własność Skarbu Państwa lub własność jednostek samorządu terytorialnego, zarządca nieruchomości w związku z wykonywaniem obowiązków z

Lp.	Przedmiot ochrony	Działania ochronne						
		Nr i nazwa		Zakres prac	Miejsce realizacji	Termin wykonania	Szacunkowe koszty (w tys. zł)	Podmiot odpowiedzialny za wykonanie
							zakresu ochrony środowiska na podstawie przepisów prawa albo w przypadku braku tych przepisów na podstawie porozumienia zawartego z organem sprawującym nadzór nad obszarem Natura 2000.	
3.	6510 Niżowe i górskie, świeże łąki użytkowane ekstensywnie (<i>Arrhenatherion elatioris</i>)	B1	Zachowanie siedliska	<u>Obligatoryjne</u> Prowadzenie ekstensywnego użytkowania kośnego, kośno-pastwiskowego lub pastwiskowego.	Areal siedliska w obszarze (zgodnie z zał. nr 3)	Corocznie		Właściciel użytkownik gruntu

Lp.	Przedmiot ochrony	Działania ochronne						
		Nr i nazwa		Zakres prac	Miejsce realizacji	Termin wykonania	Szacunkowe koszty (w tys. zł)	Podmiot odpowiedzialny za wykonanie
				<u>Fakultatywne</u> Użytkowanie zgodne z wymogami odpowiedniego pakietu rolno-środowiskowo-klimatycznego w ramach obowiązującego PROW, ukierunkowanego na ochronę siedlisk przyrodniczych i siedlisk gatunków (optymalny termin koszenia to druga połowa września lub październik).	Areal siedliska w obszarze (zgodnie z zał. nr 3)	Corocznie	Zadanie należy realizować w ramach dostępnych płatności za pakiet rolno-środowiskowo-klimatyczny	Właściciel użytkownik gruntu na podstawie umowy zawartej z organem sprawującym nadzór nad obszarem Natura 2000 albo na podstawie zobowiązania podjętego w związku z korzystaniem z programów wsparcia z tytułu obniżenia dochodowości, a w odniesieniu do gruntów stanowiących własność Skarbu Państwa lub własność jednostek samorządu terytorialnego, zarządcą nieruchomości w związku z wykonywaniem obowiązków z zakresu ochrony środowiska na podstawie przepisów prawa albo w przypadku braku tych przepisów na podstawie porozumienia zawartego z organem sprawującym nadzór nad obszarem Natura 2000.
4.	1060 Czerwończyk nieparek <i>Lycaena dispar</i>	B1	Zachowanie siedliska gatunku	<u>Obligatoryjne</u> Prowadzenie ekstensywnego użytkowania kośnego, kośno-pastwiskowego lub pastwiskowego.	Areal siedlisk motyli w obszarze (zgodnie z zał. nr 8) oraz obszar przeznaczony do otworzenia siedliska motyli	Corocznie	-	Właściciel użytkownik gruntu

Lp.	Przedmiot ochrony	Działania ochronne					
		Nr i nazwa	Zakres prac	Miejsce realizacji	Termin wykonania	Szacunkowe koszty (w tys. zł)	Podmiot odpowiedzialny za wykonanie
				(zgodnie z zał. nr 9) po wykonaniu zabiegu odkrzaczenia.			
			<u>Fakultatywne</u> Użytkowanie zgodne z wymogami odpowiedniego pakietu rolno-środowiskowo-klimatycznego w ramach obowiązującego PROW, ukierunkowanego na ochronę zbiorowisk łąkowych (optymalny termin koszenia to druga połowa września lub październik).	Areał siedlisk motyli w obszarze (zgodnie z zał. nr 8) oraz obszar przeznaczony do otworzenia siedliska motyli (zgodnie z zał. nr 9) po wykonaniu zabiegu odkrzaczenia.)	Corocznie	Zadanie należy realizować w ramach dostępnych płatności za pakiet rolno-środowiskowo-klimatyczny	Właściciel użytkownik gruntu na podstawie umowy zawartej z organem sprawującym nadzór nad obszarem Natura 2000 albo na podstawie zobowiązania podjętego w związku z korzystaniem z programów wsparcia z tytułu obniżenia dochodowości, a w odniesieniu do gruntów stanowiących własność Skarbu Państwa lub własność jednostek samorządu terytorialnego, zarządcą nieruchomości w związku z wykonywaniem obowiązków z zakresu ochrony środowiska na podstawie przepisów prawa albo w przypadku braku tych przepisów na podstawie porozumienia zawartego z organem sprawującym nadzór nad obszarem Natura 2000.

Lp.	Przedmiot ochrony	Działania ochronne						
		Nr i nazwa	Zakres prac	Miejsce realizacji	Termin wykonania	Szacunkowe koszty (w tys. zł)	Podmiot odpowiedzialny za wykonanie	
5.	1060 Czerwończyk fioletek <i>Lycaena helle</i>	B1	Poprawa stanu siedliska gatunku	Odkrzaczenie i wycinka drzew zarastających siedlisko gatunku w celu przygotowania terenu pod użytkowanie kośne w płatach nieużytkowanych (2-4 roku obowiązywania planu, później doraźnie, w miarę potrzeby, w miesiącach październik-grudzień.	Enklawa obszaru w Woli Cichej. (zgodnie z zał. nr 5) Pow. 24,88 ha	W 2-4 roku obowiązywania planu, później doraźnie, w miarę potrzeby, w miesiącach październik-grudzień	150 2/ha/rok x 25 ha =50/rok x 3 lata	Właściciel użytkownik gruntu na podstawie umowy zawartej z organem sprawującym nadzór nad obszarem Natura 2000 albo na podstawie zobowiązania podjętego w związku z korzystaniem z programów wsparcia z tytułu obniżenia dochodowości, a w odniesieniu do gruntów stanowiących własność Skarbu Państwa lub własność jednostek samorządu terytorialnego, zarządca nieruchomości w związku z wykonywaniem obowiązków z zakresu ochrony środowiska na podstawie przepisów prawa albo w przypadku braku tych przepisów na podstawie porozumienia zawartego z organem sprawującym nadzór nad obszarem Natura 2000.
		B2	Odtworzenie siedliska gatunku	Odkrzaczenie i wycinka drzew zarastających siedlisko gatunku w celu przygotowania terenu pod użytkowanie kośne. Odkrzaczenie – w 2-4 roku obowiązywania planu,	Enklawy obszaru w Rudnej Małej i Mrowli. (zgodnie z zał. nr 5) Pow. 63,65 ha	Odkrzaczenie – w 2-4 roku obowiązywania planu, później doraźnie, w miarę potrzeby, w miesiącach	odkrzaczenie 384 2/ha/rok x 64 ha =128/rok x 3 lata	Właściciel użytkownik gruntu na podstawie umowy zawartej z organem sprawującym nadzór nad obszarem Natura 2000 albo na podstawie zobowiązania podjętego w związku z korzystaniem z programów wsparcia z tytułu

Lp.	Przedmiot ochrony	Działania ochronne						
		Nr i nazwa		Zakres prac	Miejsce realizacji	Termin wykonania	Szacunkowe koszty (w tys. zł)	Podmiot odpowiedzialny za wykonanie
				później doraźnie, w miarę potrzeby, w miesiącach październik-grudzień;		październik-grudzień;		obniżenia dochodowości, a w odniesieniu do gruntów stanowiących własność Skarbu Państwa lub własność jednostek samorządu terytorialnego, zarządca nieruchomości w związku z wykonywaniem obowiązków z zakresu ochrony środowiska na podstawie przepisów prawa albo w przypadku braku tych przepisów na podstawie porozumienia zawartego z organem sprawującym nadzór nad obszarem Natura 2000.

Lp.	Przedmiot ochrony	Działania ochronne						
		Nr i nazwa	Zakres prac	Miejsce realizacji	Termin wykonania	Szacunkowe koszty (w tys. zł)	Podmiot odpowiedzialny za wykonanie	
		B3	Odtworzenie właściwego siedliska gatunku poprzez czynne wprowadzanie rdestu wężownika. Odtworzenie składu gatunkowego – cały okres obowiązywania PZO	Odtworzenie właściwego siedliska gatunku poprzez czynne wprowadzanie rdestu wężownika. Odtworzenie składu gatunkowego – cały okres obowiązywania PZO	Enklawy obszaru w Rudnej Małej i Mrowli. (zgodnie z zał. nr 5) Pow. 63,65 ha	Odtworzenie składu gatunkowego – cały okres obowiązywania PZO	odtworzenie siedliska: 640 1/ha/rok x 64 ha =64/rok x 10 lat	Właściciel użytkownik gruntu na podstawie umowy zawartej z organem sprawującym nadzór nad obszarem Natura 2000 albo na podstawie zobowiązania podjętego w związku z korzystaniem z programów wsparcia z tytułu obniżenia dochodowości, a w odniesieniu do gruntów stanowiących własność Skarbu Państwa lub własność jednostek samorządu terytorialnego, zarządca nieruchomości w związku z wykonywaniem obowiązków z zakresu ochrony środowiska na podstawie przepisów prawa albo w przypadku braku tych przepisów na podstawie porozumienia zawartego z organem sprawującym nadzór nad obszarem Natura 2000.
		B4	Zachowanie siedliska gatunku	<u>Obligatoryjne</u> Prowadzenie ekstensywnego użytkowania kośnego, kośno-pastwiskowego lub pastwiskowego.	Areal siedlisk motyli w obszarze (zgodnie z zał. nr 8) oraz obszar przeznaczony do otwarcia siedliska motyli	Corocznie	Zadanie należy realizować w ramach dostępnych płatności za	Właściciel użytkownik gruntu

Lp.	Przedmiot ochrony	Działania ochronne					
		Nr i nazwa	Zakres prac	Miejsce realizacji	Termin wykonania	Szacunkowe koszty (w tys. zł)	Podmiot odpowiedzialny za wykonanie
				(zgodnie z zał. nr 9) po wykonaniu zabiegu odkrzaczania.			
			<u>Fakultatywne</u> Użytkowanie zgodne z wymogami odpowiedniego pakietu rolno-środowiskowo-klimatycznego w ramach obowiązującego PROW, ukierunkowanego na ochronę zbiorowisk łąkowych (optymalny termin koszenia to druga połowa września lub październik).	Areał siedlisk motyli w obszarze (zgodnie z zał. nr 8) oraz obszar przeznaczony do otworzenia siedliska motyli (zgodnie z zał. nr 9) po wykonaniu zabiegu odkrzaczania.	Corocznie	Zadanie należy realizować w ramach dostępnych płatności za pakiet rolno-środowiskowo-klimatyczny	Właściciel użytkownik gruntu na podstawie umowy zawartej z organem sprawującym nadzór nad obszarem Natura 2000 albo na podstawie zobowiązania podjętego w związku z korzystaniem z programów wsparcia z tytułu obniżenia dochodowości, a w odniesieniu do gruntów stanowiących własność Skarbu Państwa lub własność jednostek samorządu terytorialnego, zarządcą nieruchomości w związku z wykonywaniem obowiązków z zakresu ochrony środowiska na podstawie przepisów prawa albo w przypadku braku tych przepisów na podstawie porozumienia zawartego z organem sprawującym nadzór nad obszarem Natura 2000.

Lp.	Przedmiot ochrony	Działania ochronne						
		Nr i nazwa	Zakres prac	Miejsce realizacji	Termin wykonania	Szacunkowe koszty (w tys. zł)	Podmiot odpowiedzialny za wykonanie	
6.	1061 Modraszek nausitous <i>Phengaris nausithous</i>	B1	Poprawa stanu siedliska gatunku	Odkrzaczenie i wycinka drzew zarastających siedlisko gatunków celu przygotowania terenu pod użytkowanie kośne w płatach nieużytkowanych (w 2-4 roku obowiązywania planu, później doraźnie, w miarę potrzeby, w miesiącach październik-grudzień). Działanie wspólne z działaniem dla czerwończyka fioletka i modraszka telejusa.	Enklawa obszaru w Woli Cichej. (zgodnie z zał. nr 5) Pow. 24,88 ha	W 2-4 roku obowiązywania planu, później doraźnie, w miarę potrzeby, w miesiącach październik-grudzień	Podano przy czerwończyku fioletku	Właściciel użytkownik gruntu na podstawie umowy zawartej z organem sprawującym nadzór nad obszarem Natura 2000 albo na podstawie zobowiązania podjętego w związku z korzystaniem z programów wsparcia z tytułu obniżenia dochodowości, a w odniesieniu do gruntów stanowiących własność Skarbu Państwa lub własność jednostek samorządu terytorialnego, zarządcą nieruchomości w związku z wykonywaniem obowiązków z zakresu ochrony środowiska na podstawie przepisów prawa albo w przypadku braku tych przepisów na podstawie porozumienia zawartego z organem sprawującym nadzór nad obszarem Natura 2000.

Lp.	Przedmiot ochrony	Działania ochronne						
		Nr i nazwa	Zakres prac	Miejsce realizacji	Termin wykonania	Szacunkowe koszty (w tys. zł)	Podmiot odpowiedzialny za wykonanie	
		B2	Odtworzenie siedliska gatunku	Odkrzaczenie i wycinka drzew zarastających siedlisko gatunku w celu przygotowania terenu pod użytkowanie kośne. Odkrzaczenie – w 2-4 roku obowiązywania planu, później doraźnie, w miarę potrzeby, w miesiącach październik-grudzień. Działanie wspólne z działaniem dla czerwończyka fioletka i modraszka telejusa.	Enklawy obszaru w Rudnej Małej i Mrowli. (zgodnie z zał. nr 5) Pow. 63,65 ha	Odkrzaczenie – w 2-4 roku obowiązywania planu, później doraźnie, w miarę potrzeby, w miesiącach październik-grudzień;	Podano przy czerwończyku fioletku	Właściciel użytkownik gruntu na podstawie umowy zawartej z organem sprawującym nadzór nad obszarem Natura 2000 albo na podstawie zobowiązania podjętego w związku z korzystaniem z programów wsparcia z tytułu obniżenia dochodowości, a w odniesieniu do gruntów stanowiących własność Skarbu Państwa lub własność jednostek samorządu terytorialnego, zarządca nieruchomości w związku z wykonywaniem obowiązków z zakresu ochrony środowiska na podstawie przepisów prawa albo w przypadku braku tych przepisów na podstawie porozumienia zawartego z organem sprawującym nadzór nad obszarem Natura 2000.
		B3	Odtworzenie właściwego składu gatunkowego	Odtworzenie właściwego składu gatunkowego poprzez czynne wprowadzanie krwiściągu lekarskiego. Odtworzenie składu gatunkowego – cały okres	Enklawy obszaru w Rudnej Małej i Mrowli. (zgodnie z zał. nr 5) Pow. 63,65 ha	Odtworzenie składu gatunkowego – cały okres obowiązywania PZO	odtworzenie siedliska: 640 1/ha/rok x 64 ha =64/rok x 10 lat	Właściciel użytkownik gruntu na podstawie umowy zawartej z organem sprawującym nadzór nad obszarem Natura 2000 albo na podstawie zobowiązania podjętego w związku z korzystaniem z programów wsparcia z tytułu

Lp.	Przedmiot ochrony	Działania ochronne						
		Nr i nazwa		Zakres prac	Miejsce realizacji	Termin wykonania	Szacunkowe koszty (w tys. zł)	Podmiot odpowiedzialny za wykonanie
				obowiązki PZO				obniżenia dochodowości, a w odniesieniu do gruntów stanowiących własność Skarbu Państwa lub własność jednostek samorządu terytorialnego, zarządcy nieruchomości w związku z wykonywaniem obowiązków z zakresu ochrony środowiska na podstawie przepisów prawa albo w przypadku braku tych przepisów na podstawie porozumienia zawartego z organem sprawującym nadzór nad obszarem Natura 2000.
		B4	Zachowanie siedliska gatunku	<u>Obligatoryjne</u> Prowadzenie ekstensywnego użytkowania kośnego, kośno-pastwiskowego lub pastwiskowego.	Areał siedlisk motyli w obszarze (zgodnie z zał. nr 8) oraz obszar przeznaczony do otworzenia siedliska motyli (zgodnie z zał. nr 9) po wykonaniu zabiegu odkrzaczania.	Corocznie	-	Właściciel użytkownik gruntu

Lp.	Przedmiot ochrony	Działania ochronne						
		Nr i nazwa		Zakres prac	Miejsce realizacji	Termin wykonania	Szacunkowe koszty (w tys. zł)	Podmiot odpowiedzialny za wykonanie
				<p><u>Fakultatywne</u> Użytkowanie zgodne z wymogami odpowiedniego pakietu rolno-środowiskowo-klimatycznego w ramach obowiązującego PROW, ukierunkowanego na ochronę zbiorowisk łąkowych (optimalny termin koszenia to druga połowa września lub październik).</p>	<p>Areał siedlisk motyli w obszarze (zgodnie z zał. nr 8) oraz obszar przeznaczony do otworzenia siedliska motyli (zgodnie z zał. nr 9) po wykonaniu zabiegu odkrzaczenia.</p>	Corocznie	<p>Zadanie należy realizować w ramach dostępnych płatności za pakiet rolno-środowiskowo-klimatyczny</p>	<p>Właściciel użytkownik gruntu na podstawie umowy zawartej z organem sprawującym nadzór nad obszarem Natura 2000 albo na podstawie zobowiązania podjętego w związku z korzystaniem z programów wsparcia z tytułu obniżenia dochodowości, a w odniesieniu do gruntów stanowiących własność Skarbu Państwa lub własność jednostek samorządu terytorialnego, zarządca nieruchomości w związku z wykonywaniem obowiązków z zakresu ochrony środowiska na podstawie przepisów prawa albo w przypadku braku tych przepisów na podstawie porozumienia zawartego z organem sprawującym nadzór nad obszarem Natura 2000.</p>
7.	1059 Modraszek telejus <i>Phengaris telejus</i>	B 1	Poprawa stanu siedliska gatunku	<p>Odkrzaczenie i wycinka drzew zarastających siedlisko gatunku w celu przygotowania terenu pod użytkowanie kośne w płatach nieużytkowanych. (w 2-4 roku</p>	<p>Enklawa obszaru w Woli Cichej. (zgodnie z zał. nr 5) Pow. 24,88 ha</p>	<p>W 2-4 roku obowiązywania planu, później doraźnie, w miarę potrzeby, w miesiącach październik-</p>	<p>Podano przy czerwonończyku fioletku</p>	<p>Właściciel użytkownik gruntu na podstawie umowy zawartej z organem sprawującym nadzór nad obszarem Natura 2000 albo na podstawie zobowiązania podjętego w związku z korzystaniem z programów wsparcia z tytułu</p>

Lp.	Przedmiot ochrony	Działania ochronne					
		Nr i nazwa	Zakres prac	Miejsce realizacji	Termin wykonania	Szacunkowe koszty (w tys. zł)	Podmiot odpowiedzialny za wykonanie
			obowiązki planu, później doraźnie, w miarę potrzeby, w miesiącach październik-grudzień). Działanie wspólne z działaniem dla czerwończyka fioletka i modraszka nausitius.		grudzień		obniżenia dochodowości, a w odniesieniu do gruntów stanowiących własność Skarbu Państwa lub własność jednostek samorządu terytorialnego, zarządcą nieruchomości w związku z wykonywaniem obowiązków z zakresu ochrony środowiska na podstawie przepisów prawa albo w przypadku braku tych przepisów na podstawie porozumienia zawartego z organem sprawującym nadzór nad obszarem Natura 2000.
		B2	Odtworzenie siedliska gatunku Odkrzaczenie i wycinka drzew zarastających siedlisko gatunku w celu przygotowania terenu pod użytkowanie kośne. Odkrzaczenie – w 2-4 roku obowiązywania planu, później doraźnie, w miarę potrzeby, w miesiącach październik-grudzień;	Enklawy obszaru w Rudnej Małej i Mrowli. (zgodnie z zał. nr 5) Pow. 63,65 ha	Odkrzaczenie – w 2-4 roku obowiązywania planu, później doraźnie, w miarę potrzeby, w miesiącach październik-grudzień;	Podano przy czerwończyku fioletku	Właściciel użytkownik gruntu na podstawie umowy zawartej z organem sprawującym nadzór nad obszarem Natura 2000 albo na podstawie zobowiązania podjętego w związku z korzystaniem z programów wsparcia z tytułu obniżenia dochodowości, a w odniesieniu do gruntów stanowiących własność Skarbu Państwa lub własność jednostek samorządu terytorialnego, zarządcą nieruchomości w związku z wykonywaniem obowiązków z

Lp.	Przedmiot ochrony	Działania ochronne					
		Nr i nazwa	Zakres prac	Miejsce realizacji	Termin wykonania	Szacunkowe koszty (w tys. zł)	Podmiot odpowiedzialny za wykonanie
							zakresu ochrony środowiska na podstawie przepisów prawa albo w przypadku braku tych przepisów na podstawie porozumienia zawartego z organem sprawującym nadzór nad obszarem Natura 2000.
		B3	Odtworzenie właściwego o składu gatunkowego	Odtworzenie właściwego składu gatunkowego siedliska gatunku poprzez czynne wprowadzanie krwiściąga lekarskiego. Odtworzenie składu gatunkowego – cały okres obowiązywania PZO. Działanie wspólne z działaniem dla modraszka nausitius.	Enklawy obszaru w Rudnej Małej i Mrowli. (zgodnie z zał. nr 5) Pow. 63,65 ha	Odtworzenie składu gatunkowego – cały okres obowiązywania PZO	Podano przy modraszek nausitius Właściciel użytkownik gruntu na podstawie umowy zawartej z organem sprawującym nadzór nad obszarem Natura 2000 albo na podstawie zobowiązania podjętego w związku z korzystaniem z programów wsparcia z tytułu obniżenia dochodowości, a w odniesieniu do gruntów stanowiących własność Skarbu Państwa lub własność jednostek samorządu terytorialnego, zarządca nieruchomości w związku z wykonywaniem obowiązków z zakresu ochrony środowiska na podstawie przepisów prawa albo w przypadku braku tych przepisów na podstawie porozumienia zawartego z organem sprawującym nadzór nad obszarem Natura 2000.

Lp.	Przedmiot ochrony	Działania ochronne						
		Nr i nazwa	Zakres prac	Miejsce realizacji	Termin wykonania	Szacunkowe koszty (w tys. zł)	Podmiot odpowiedzialny za wykonanie	
		B4	Zachowanie siedliska gatunku	<u>Obligatoryjne</u> Prowadzenie ekstensywnego użytkowania kośnego, kośno-pastwiskowego lub pastwiskowego.	Areal siedlisk motyli w obszarze (zgodnie z zał. nr 8) oraz obszar przeznaczony do otworzenia siedliska motyli (zgodnie z zał. nr 9) po wykonaniu zabiegu odkrzaczania.	Corocznie		Właściciel/zarządca obszaru
				<u>Fakultatywne</u> Użytkowanie zgodne z wymogami odpowiedniego pakietu rolno-środowiskowo-klimatycznego w ramach obowiązującego PROW, ukierunkowanego na ochronę zbiorowisk łąkowych (optymalny termin koszenia to druga połowa września lub październik).	Areal siedlisk motyli w obszarze (zgodnie z zał. nr 8) oraz obszar przeznaczony do otworzenia siedliska motyli (zgodnie z zał. nr 9) po wykonaniu zabiegu odkrzaczania.	Corocznie	Zadanie należy realizować w ramach dostępnych płatności za pakiet rolno-środowiskowo-klimatyczny	Właściciel użytkownik gruntu na podstawie umowy zawartej z organem sprawującym nadzór nad obszarem Natura 2000 albo na podstawie zobowiązania podjętego w związku z korzystaniem z programów wsparcia z tytułu obniżenia dochodowości, a w odniesieniu do gruntów stanowiących własność Skarbu Państwa lub własność jednostek samorządu terytorialnego, zarządca nieruchomości w związku z wykonywaniem obowiązków z zakresu ochrony środowiska na podstawie przepisów prawa albo w

Lp.	Przedmiot ochrony	Działania ochronne					
		Nr i nazwa		Zakres prac	Miejsce realizacji	Termin wykonania	Szacunkowe koszty (w tys. zł)
							przypadku braku tych przepisów na podstawie porozumienia zawartego z organem sprawującym nadzór nad obszarem Natura 2000.

7. Ustalenie działań w zakresie monitoringu stanu ochrony przedmiotów ochrony

Lp.	Przedmiot ochrony	Cel działań ochronnych	Parametr	Wskaźnik	Zakres prac monitoringowych	Terminy/ częstotliwość	Miejsce	Podmiot odpowiedzialny	Szacowany koszt (w tys. zł)
1.	6410 Zmienno-wilgotne łąki trzęślicowe (<i>Molinion</i>)	Określenie stanu zachowania siedliska przyrodniczego w obszarze	Zgodnie z PMŚ GIOŚ	Zgodnie z PMŚ GIOŚ	Monitoring stanu zachowania siedliska i skuteczności wprowadzonych zapisów.	Dwukrotnie: w 3 i 7 roku obowiązywania Planu (w sezonie wegetacyjnym, przed pierwszym pokosem)	Wyznaczone stanowiska monitoringowe (zgodnie z zał. nr 3)	Sprawujący nadzór nad obszarem	0,7/transekt 1 x 2 x 0,7=1,4/10 lat
2.	6510 Niżowe i górskie świeże łąki użytkowane ekstensywnie (<i>Arrhenatherion elatioris</i>)	Określenie stanu zachowania siedliska przyrodniczego w obszarze	Zgodnie z PMŚ GIOŚ	Zgodnie z PMŚ GIOŚ	Monitoring stanu zachowania siedliska i skuteczności wprowadzonych zapisów.	Dwukrotnie: w 3 i 7 roku obowiązywania Planu (w sezonie wegetacyjnym, przed pierwszym pokosem)	Wyznaczone stanowiska monitoringowe (zgodnie z zał. nr 3)	Sprawujący nadzór nad obszarem	0,7/transekt 1 x 2 x 0,7=1,4/10 lat
3.	1060 Czerwończyk nieparek <i>Lycaena dispar</i>	Określenie stanu zachowania gatunku w obszarze	Zgodnie z PMŚ GIOŚ	Zgodnie z PMŚ GIOŚ	Monitoring stanu zachowania populacji i siedliska oraz skuteczności wprowadzonych zapisów.	Jednorazowo (9 rok obowiązywania PZO)	Obszar Natura 2000	Sprawujący nadzór nad obszarem	5,0

Lp.	Przedmiot ochrony	Cel działań ochronnych	Parametr	Wskaźnik	Zakres prac monitoringowych	Terminy/ częstotliwość	Miejsce	Podmiot odpowiedzialny	Szacowany koszt (w tys. zł)
4.	4038 Czerwończyk fioletek <i>Lycaena helle</i>	Określenie stanu zachowania gatunku w obszarze	Zgodnie z PMŚ GIOŚ	Zgodnie z PMŚ GIOŚ	Monitoring stanu zachowania populacji i siedliska oraz skuteczności wprowadzonych zapisów.	Trzykrotnie w trakcie obowiązywania PZO (3, 6 i 9 rok obowiązywania PZO)	Wyznaczone stanowiska monitoringowe (zgodnie z zał. nr 4)	Sprawujący nadzór nad obszarem	10,0
5.	1059 Modraszek telejus <i>Maculinea telejus</i>	Określenie stanu zachowania gatunku w obszarze	Zgodnie z PMŚ GIOŚ	Zgodnie z PMŚ GIOŚ	Monitoring stanu zachowania populacji i siedliska oraz skuteczności wprowadzonych zapisów.	Trzykrotnie w trakcie obowiązywania PZO (3, 6 i 9 rok obowiązywania PZO)	Wyznaczone stanowiska monitoringowe (zgodnie z zał. nr 4)	Sprawujący nadzór nad obszarem	10,0
6.	1061 Modraszek nausitous <i>Maculinea nausithous</i>	Określenie stanu zachowania gatunku w obszarze	Zgodnie z PMŚ GIOŚ	Zgodnie z PMŚ GIOŚ	Monitoring stanu zachowania populacji i siedliska oraz skuteczności wprowadzonych zapisów.	Trzykrotnie w trakcie obowiązywania PZO (3, 6 i 9 rok obowiązywania PZO)	Wyznaczone stanowiska monitoringowe (zgodnie z zał. nr 4)	Sprawujący nadzór nad obszarem	10,0

8. Wskazania do dokumentów planistycznych

Lp.	Dokumentacja planistyczna	Wskazania do zmian w dokumentach planistycznych niezbędne do utrzymania bądź odtworzenia właściwego stanu ochrony siedlisk przyrodniczych oraz gatunków roślin i zwierząt, dla których ochrony został wyznaczony obszar Natura 2000 (Art. 28 ust 10 pkt 5 ustawy o ochronie przyrody)
1.	<p>Studium uwarunkowań i kierunków zagospodarowania przestrzennego miasta i gminy Głogów Małopolski (uchwała Nr XLIV/407/2002 Rady Miejskiej w Głogowie Małopolskim z dnia 29 maja 2002 r. z późn. zm.).</p> <p>Studium uwarunkowań i kierunków zagospodarowania przestrzennego gminy Świlcza (uchwała Rady Gminy Świlcza Nr III/29/2002 Rady Gminy Świlcza z dnia 30 grudnia 2002 r., z późn. zm.).</p> <p>Studium uwarunkowań i kierunków zagospodarowania przestrzennego gminy Trzebownisko (uchwała Rady Gminy Trzebownisko Nr XII/119/99 z dnia 17.12.1999 r. z późn. zm.).</p>	<p>Na gruntach ze zidentyfikowanymi siedliskami przyrodniczymi i siedliskami gatunków zwierząt należy wprowadzić zapis o utrzymaniu dotychczasowego sposobu zagospodarowania. Zmiana użytkowania gruntów powinna być dopuszczalna jeżeli sprzyjać będzie zachowaniu siedlisk przyrodniczych i siedlisk gatunków lub jest wykonana w ramach planu zadań ochronnych.</p>

9. Przesłanki sporządzenia planu ochrony

Sporządzenie planu ochrony dla obszaru nie jest konieczne – działania ochronne można realizować w ramach planu zadań ochronnych. Kolejny plan zadań ochronnych powinien być opracowany po expiracji niniejszego.

10. Projekt weryfikacji SDF obszaru i jego granic

Lp.	Zapis SDF	Proponowany zapis SDF	Uzasadnienie do zmiany
1.	6410 11,76 ha B, C, C, C	6410 1,22 ha C, C, C, C	<i>Uaktualniono dane na podstawie wykonanej inwentaryzacji. Obecnie siedlisko z uwagi na niewielką powierzchnię i niezbyt typowy skład gatunkowy spełnia kryterium oceny „C”.</i>
2.	6510 64,7 ha B, C, B, C	6510 8,23 ha B, C, C, C	<i>Uaktualniono dane na podstawie wykonanej inwentaryzacji. Zmieniono ocenę stanu zachowania ze względu na fragmentację płatów i ich częściową degradację.</i>
3.	4038 – populacja - B	4038 – populacja – C	<i>Uaktualniono dane na podstawie wykonanej inwentaryzacji. Obecnie gatunek spełnia kryterium oceny „C”.</i>
4.	1061 - ocena ogólna - B	1061 – ocena ogólna - C	<i>Uaktualniono dane na podstawie wykonanej inwentaryzacji. Obecnie gatunek spełnia kryterium oceny „C”, z uwagi na niewielkie znaczenie lokalnej populacji w stosunku do krajowych zasobów.</i>
5.	1059 – ocena ogólna - B	1059 – ocena ogólna - C	<i>Uaktualniono dane na podstawie wykonanej inwentaryzacji. Obecnie gatunek spełnia kryterium oceny „C”, z uwagi na niewielkie znaczenie lokalnej populacji w stosunku do krajowych zasobów.</i>

Lp.	Proponowany przebieg granicy na tle istniejących granic obszaru	Uzasadnienie do zmiany
1.	korekta granicy	Zgodnie z wytycznymi RDOŚ w Rzeszowie wykonano dosunięcie części granicy obszaru do działek ewidencyjnych, celem jej uczytelnienia. Z uwagi na przekazany podkład do korekty (System Identyfikacji Działek, czyli lpis z 2011 r.) zabiegu nie wykonano tam gdzie granica biegła po dobrze identyfikowalnych elementach topograficznych.
2.	zmiana granicy	<p>Kont. nr 1. Teren przekształcony, intensywnie penetrowany w związku z bliskością zabudowy i boiska sportowego. W konturze nie występują przedmioty ochrony obszaru.</p> <p>Kont. nr 2. Teren stanowi bezpośrednio, silnie przekształcone sąsiedztwo zabudowy. Brak przedmiotów ochrony.</p> <p>Kont. nr 3. Teren zruderalizowany, z dużym udziałem nawłoci późnej i innych gatunków hemerofilnych. Podłoże jest w dużej mierze pokryte nierodzimym podłożem z gruzem i rumowiskiem budowlanym. Dwa płaty 6510 silnie zniekształcone i bez szans na przywrócenie do stanu FV.</p> <p>Kont. nr 4, 5. Kontury obejmują uprawy i nieużytki porolne Brak przedmiotów ochrony. Granica jest oparta o drogi gruntowe i możliwa do odnalezienia w terenie.</p>

11. Zestawienie uwag i wniosków

Lp.	Uwagi i wnioski	Podmiot zgłaszający	Sposób rozpatrzenia / odpowiedź
<i>Uwagi zgłoszone w trakcie prac Zespołu Lokalnej Współpracy (uwagi zgłoszone na spotkaniach zostały uwzględnione w sprawozdaniach ze spotkań).</i>			
1.	Wniosek o zmianę zapisów przy zagrożeniu J02.01 – dopuszczenie odmulania cieków naturalnych leżących w granicach obszaru	Podkarpacki Zarząd Melioracji i Urządzeń wodnych w Rzeszowie; pismo znak: EM.063.2.12.2015 z dnia 26.10.2015 r.	Wskazany zapis określa jedynie skutek podejmowania określonych działań dla stanu siedlisk przyrodniczych i siedlisk gatunków, będących przedmiotami ochrony w obszarze. Nie definiuje szczegółów dotyczących wykonania prac melioracyjnych.
2.	Wniosek o wyłączenie z obszaru Natura 2000 Mrowle Łąki PLH180043 (następujących) działek ewidencyjnych o numerach: 1026, 1121, 1124, których wnioskodawca jest właścicielem. Uzasadnienie: „Obszar działki numer ewidencyjny 1026 ma charakter terenu o przeciętnych walorach przyrodniczych, od wielu lat działka regularnie jest koszona i służy, jako boisko do grania w piłkę. Działka znajduje się na obrzeżach obszaru Natura 2000 i wyłączenie jej nie spowoduje znaczących zmian dla skutecznej ochrony całego obszaru. Proszę również o wyłączenie działek numer 1121 oraz 1124. Działki te leżą w bezpośrednim sąsiedztwie zabudowy mieszkaniowej jednorodzinnej, zostały silnie przekształcone w trakcie wieloletniej gospodarki rolniczej w szczególności poprzez	Marian Kloc 36-060 Głogów Młp Pismo z dnia 27.11.2015 r.	W oparciu o złożony wniosek zmodyfikowano projekt zmiany granicy – obecna propozycja wyłącza z obszaru działki o nr 1026 i 1121/2. Działkę o nr 1124, po konsultacji z organem sprawującym nadzór nad obszarem, zdecydowano pozostawić w granicach obszaru, gdyż jej wyłączenie – by zachować racjonalny przebieg granicy – wiązałoby się z wyłączeniem działek sąsiednich.

Lp.	Uwagi i wnioski	Podmiot zgłaszający	Sposób rozpatrzenia / odpowiedź
	uprawę rolną – sadzenie ziemniaka. Sąsiadują z drogą powiatową nr, 1131 na której odbywa się wzmożony ruch samochodów ciężarowych”.		
3.	<p>Wniosek o:</p> <p>1: Ograniczenie powierzchni obszaru położonego w bezpośrednim sąsiedztwie wsi Rudna Mała i Pogwizdów Nowy - zgodnie z załącznikiem mapowym.</p> <p>2. Doprecyzowanie przebiegu granic na terenie wsi Lipie i Wola Cicha – zgodnie z załącznikiem mapowym.</p> <p>3. Uwzględnienie rozmieszczenia 9 tablic informacyjnych dotyczących obszaru – zgodnie z załącznikiem mapowym.</p>	<p>Burmistrz Głogowa Małopolskiego, pismo nr OŚ.6121.3.2015 z dnia 9 grudnia 2015 r.</p>	<p>ad. 1, 2 Wnioski uwzględniono w stopniu w jakim nie kolidowały z celami ochronnymi obszar oraz pozwoliły na zrealizowanie podstawowego celu korekty granic obszaru – dosunięcia do granic działek ewidencyjnych. W niektórych miejscach więc, by owa korekta mogła być zrealizowana – obszar powiększono.</p> <p>ad. 3 Do wniosku nie wnosi się zastrzeżeń. Powinien zostać uwzględniony przy szczegółowym planowaniu rozmieszczenia tablic informacyjnych.</p>
4.	<p>Wniosek o dokonanie zmian zapisów dotyczących możliwości zagospodarowania terenów inwestycyjnych oznaczonych w Studium uwarunkowań i kierunków zagospodarowania przestrzennego gminy Świlcza symbolem P/U – tereny zabudowy przemysłowo-usługowej lub ich wyłączenie z obszaru.</p>	<p>Urząd Gminy w Świlczy pismo nr. RPG.6121.1.2015 z dnia 17 grudnia 2015 r.</p>	<p>Wyłączenie wskazanych gruntów z obszaru nie jest wskazane gdyż pogorszyłoby zwartość tej enklawy obszaru. Z kolei położenie wskazanych gruntów w obszarze Natura 2000 nie jest przeszkodą w ich zainwestowaniu o ile nie pogarsza stanu siedlisk i gatunków, dla których obszar wyznaczono.</p>

Lp.	Uwagi i wnioski	Podmiot zgłaszający	Sposób rozpatrzenia / odpowiedź
<p><i>Odpowiedzi na uwagi do zarządzenia zgłoszone w ramach konsultacji społecznych wynikających z art. 39 ustawy z dnia 3 października 2008 r. o udostępnianiu informacji o środowisku i jego ochronie, udziale społeczeństwa w ochronie środowiska oraz o ocenach oddziaływania na środowisko (Dz. U. 2013 poz. 1235 z późn. zm.) znalazły się w uzasadnieniu do zarządzenia. Zamieszczono je też pod niniejszą tabelą i odpowiednio uwzględniono w treści dokumentacji. Poniżej zamieszczono odpowiedzi na uwagi do dokumentacji zgłoszone w trakcie konsultacji społecznych, <u>nie</u> dotyczące zarządzenia.</i></p>			

Tab. nr 11.2. Zestawienie uwag i wniosków zgłoszonych w wyniku 21-dniowych konsultacji społecznych projektu zarządzenia Regionalnego Dyrektora Ochrony Środowiska w Rzeszowie w sprawie ustanowienia PZO dla obszaru Natura 2000

12. Literatura

- Michalska-Hejduk D., Kopeć D. 2012. Zmiennowilgotne łąki trzęślicowe. W: W. Mróz (red.). Monitoring siedlisk przyrodniczych. Przewodnik metodyczny. Część III. GIOŚ, Warszawa, s. 40-52.
- Korzeniak J. 2012. Ekstensywnie użytkowane niżowe łąki świeże. W: W. Mróz (red.). Monitoring siedlisk przyrodniczych. Przewodnik metodyczny. Część III. GIOŚ, Warszawa, s. 79-94.
- Sielezniew M. 2015. Czerwończyk nieparek. W: Makomaska-Juchniewicz M., Bonk M. (red.). Monitoring gatunków zwierząt. Przewodnik metodyczny. Część IV. GIOŚ, Warszawa, s. 44-57.
- Sielezniew M., Dziekańska I. 2012. Czerwończyk fioletek. W: Makomaska-Juchniewicz M., Baran P. (red.). Monitoring gatunków zwierząt. Przewodnik metodyczny. Część II. GIOŚ, Warszawa, s. 124-141.
- Sielezniew M. 2012. Modraszek nausitous. W: Makomaska-Juchniewicz M., Baran P. (red.). Monitoring gatunków zwierząt. Przewodnik metodyczny. Część II. GIOŚ, Warszawa, s. 178-198.
- Sielezniew M. 2012. Modraszek telejus. W: Makomaska-Juchniewicz M., Baran P. (red.). Monitoring gatunków zwierząt. Przewodnik metodyczny. Część II. GIOŚ, Warszawa, s. 199-218.