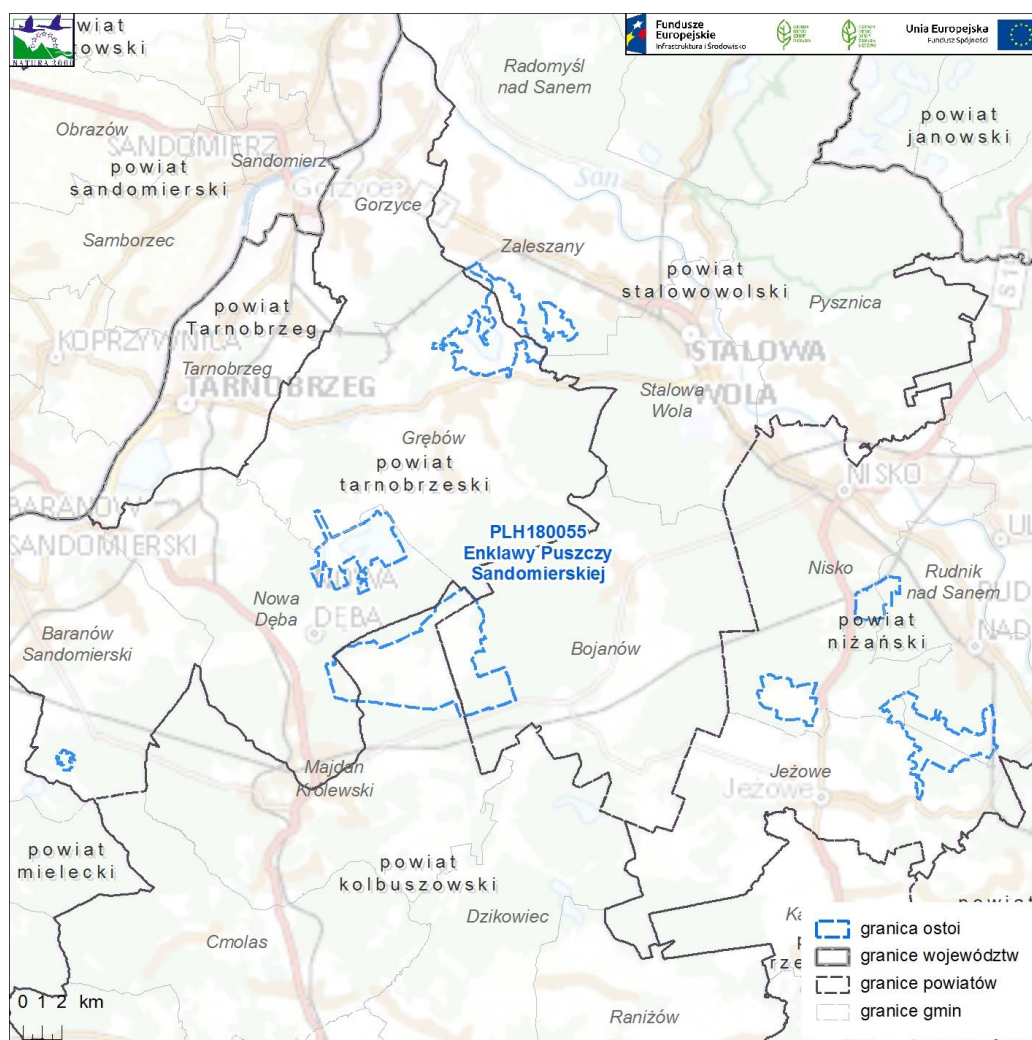


Enklawy Puszczy Sandomierskiej PLH180055

Powierzchnia: 7952,49 ha

Status: obszar zatwierdzony, jako obszar mający znaczenie dla Wspólnoty Decyzją Komisji z dnia 26 listopada 2015 r. w sprawie przyjęcia dziewiątego zaktualizowanego wykazu terenów mających znaczenie dla Wspólnoty składających się na kontynentalny region biogeograficzny (notyfikowana jako dokument nr C(2015) 8191).

Położenie administracyjne: woj. podkarpackie, pow. kolbuszowski (gm. Majdan Królewski); pow. niżański (gm. Jeżowe, Nisko, Rudnik nad Sanem); pow. stalowowolski (gm. Bojanów, Stalowa Wola, Zaleszany); pow. tarnobrzeski (gm. Baranów Sandomierski, Grębów, Nowa Dęba).



Ryc. 1. Obszar Natura 2000 PLH180055 Enklawy Puszczy Sandomierskiej na tle podziału administracyjnego.



Fundusze Europejskie
Infrastruktura i Środowisko



Unia Europejska
Fundusz Spójności



Istniejące formy ochrony: obszar Natura 2000 Puszcza Sandomierska PLB180005, 2 użytki ekologiczne, 4 pomniki przyrody.

Opis obszaru:

Obszar Natura 2000 Enklawy Puszczy Sandomierskiej PLH180055 stanowi 10 odrębnych części, położonych w obrębie makroregionu Kotliny Sandomierskiej, mezoregionów: Równiny Tarnobrzesckiej, Doliny Nadwiślańskiej oraz fragmentarycznie w mezoregionie Doliny Dolnego Sanu. Ze względu na zróżnicowane warunki geologiczne m.in. (występowanie terenów podmokłych w sąsiedztwie terenów piaszczystych) oraz specyficzne położenie geograficzne i klimat, Obszar łączy gatunki i zbiorowiska o charakterze atlantyckim, borealnym, stepowym i górskim.

Największą część Obszaru stanowią rozległe kompleksy wydmowe, na których zlokalizowano poligon wojskowy koło Nowej Dęby. Dzięki specyficznemu użytkowaniu (m. in.: rozjeżdżaniu, okazjonalnemu naruszaniu gleby, niszczeniu nalotu drzew czy okazjonalnym pożarom) wykształciły się suche wrzosowiska oraz murawy napiaskowe. W obniżeniu terenu między ciągami wydm znajduje się torfowisko „Cietrzewiec”, ze zbiorowiskami z klas *Oxycocco-Sphagnetea* (torfowiska wysokie) i *Scheuchzerio-Caricetea* (torfowiska przejściowe).

Poza terenem poligonu na uwagę zasługują również zbiorowiska łąk świeżych i bogatych florystycznie, wilgotnych łąk trzęślicowych oraz kompleksy stawów hodowlanych, w których to na suchych dnach zbiorników, rozwijają się zbiorowiska z klasy *Isoëto-Nanojuncetea*. Ze zbiorowisk leśnych dominują grądy subkontynentalne *Tilio-Carpinetum* oraz łąg dębowo-wiązowo-jesionowy *Ficario-Ulmetum*. Mniejszy udział mają bory bagienne, łągi olszowe i kwaśne buczyny. W granicach Obszaru stwierdzono występowanie wielu rzadkich gatunków roślin, m.in.: wawrzynka główkowego *Daphne cneorum*, mącznicy lekarskiej *Arctostaphylos uva-ursi*, sasanki łąkowej *Pulsatilla pratensis*, długosza królewskiego *Osmunda regalis*, fiołka błotnego *Viola uliginosa*, kosaćca syberyjskiego *Iris sibirica*, mieczyka dachówkowatego *Gladiolus imbricatus*, nasięźrzału pospolitego *Ophioglossum vulgatum*, goryczki wąskolistnej *Gentiana pneumonanthe*, rosiczki okrągłolistnej *Drosera rotundifolia*, pływacza drobnego *Utricularia minor*, cibory żółtej *Cyperus flavescens*, nadwodnika okółkowego *Elatine alsinastrum* oraz ponikła jajowatego *Eleocharis ovata*. Ostoja wskazywana jest również jako miejsce występowania dwóch gatunków roślin z załącznika II Dyrektywy Siedliskowej – ponikła krańskiego *Eleocharis carniolica* i sasanki otwartej *Pulsatilla patens*. Z rzadkich i chronionych gatunków fauny występują modliszka zwyczajna *Mantis religiosa*, pająki: strojniś nadobny *Philaeus chrysops* i poskocz krasny *Eresus cinnaberinus*, motyle – skalniki: statilinus *Hipparchia statilinus* i alcyona *Hipparchia hermione* oraz szlaczkoń szafraniec *Colias myrmidone*. W miejscach wilgotnych, głównie na łąkach trzęślicowych, występują „naturowe” gatunki motyli, takie jak modraszki: telejus *Phengaris teleius* i nausitous *Ph. nausithous* oraz czerwończyk nieparek *Lycaena dispar*. Na starych drzewach w drewnie i w dziuplach żeruje rzadki, chroniony gatunek chrząszcza z załącznika II Dyrektywy siedliskowej – pachnica dębowa *Osmoderma eremita*. W grupie kręgowców istotnym elementem podlegającym ochronie w obszarze jest lokalna populacja wilka, składająca się z 6-8 osobników zgrupowanych w 2-3 watahy. Obszar zasiedlają także populacje traszki grzebieniastej *Triturus cristatus*, kumaka nizinnego *Bombina bombina*, gniewosza plamistego *Coronella austriaca*, różanki *Rhodeus sericeus*, wydry *Lutra lutra*, bobra *Castor fiber* i kilku gatunków nietoperzy (Krawczyk R., Kata K., Nowak S. 2011. W: Rogala D., Marcela A. Obszary Natura 2000 na Podkarpaciu).



Przedmioty ochrony obszaru:

Przedmiotami ochrony (wg SDF) w obszarze Natura 2000 Enklawy Puszczy Sandomierskiej PLH180055 jest 8 typów siedlisk przyrodniczych z załącznika I Dyrektywy Siedliskowej, 5 gatunków zwierząt z załącznika II Dyrektywy Siedliskowej. Wymieniono je poniżej (* oznaczono siedliska i gatunki o znaczeniu priorytetowym).

- Przedmiotami ochrony są następujące typy siedlisk przyrodniczych wymienionych w załączniku I Dyrektywy Rady 92/43/EWG:
 - 4030 Suche wrzosowiska (*Calluno-Genistion*, *Pohlio-Callunion*, *Calluno-Arctostaphylion*);
 - 6410 Zmiennowilgotne łąki trzęślicowe (*Molinion*);
 - 6510 Nizowe i górskie świeże łąki użytkowane ekstensywnie (*Arrhenatherion elatioris*);
 - *7110 Torfowiska wysokie z roślinnością torfotwórczą (żywe);
 - 7140 Torfowiska przejściowe i trzęsawiska (przeważnie z roślinnością z *Scheuchzerio-Caricetea*);
 - 9170 Grąd środkowoeuropejski i subkontynentalny (*Galio-Carpinetum*, *Tilio-Carpinetum*);
 - *91D0 Bory i lasy bagienne (*Vaccinio uliginosi-Betuletum pubescentis*, *Vaccinio uliginosi-Pinetum*, *Pino mugo-Sphagnetum*, *Sphagno girgensohnii-Piceetum* i brzozowo-sosnowe bagienne lasy borealne);
 - 91F0 Łęgowe lasy dębowo-wiązowo-jesionowe (*Ficario-Ulmetum*).
- Przedmiotami ochrony są następujące gatunki zwierząt wymienione w załączniku II Dyrektywy Rady 92/43/EWG:
 - 1188 kumak nizinny *Bombina bombina*;
 - 4030 szlaczkoń szafraniec *Colias myrmidone*;
 - *1084 pachnica dębowa *Osmoderma eremita*;
 - 6179 modraszek nausitous *Phengaris nausithous*;
 - 6177 modraszek telejus *Phengaris teleius*.

Założenia:

1. Plan zadań ochronnych dotyczyć będzie obszaru Natura 2000 Enklawy Puszczy Sandomierskiej PLH180055;
2. Jego głównym celem będzie określenie działań i sformułowanie zapisów pozwalających na skuteczną ochronę siedlisk i gatunków wskazanych, jako przedmioty ochrony; wykonane zostaną również ekspertyzy służące uzupełnieniu informacji o obszarze;
3. Lista przedmiotów ochrony może ulec zmianie w toku prac nad projektem planu.

Plan Zadań Ochronnych sporządza sprawujący nadzór nad obszarem, którym w przypadku obszaru Natura 2000 Enklawy Puszczy Sandomierskiej PLH180055 jest Regionalny Dyrektor Ochrony Środowiska w Rzeszowie.



Plan zadań ochronnych (PZO) jest narzędziem ochrony siedlisk i gatunków stanowiących przedmiot ochrony obszaru Natura 2000. Ustalenia planu mogą jednak dotyczyć również terenów znajdujących się poza granicami obszaru, jeśli są istotne dla zachowania lub przywrócenia właściwego stanu ochrony przedmiotów ochrony oraz zachowania spójności sieci Natura 2000, w tym utrzymania korytarzy migracyjnych. Podstawowym celem opracowania projektu PZO jest szybkie podjęcie działań, niezbędnych do zachowania przedmiotów ochrony. Obowiązek sporządzenia planu zadań ochronnych dla obszaru Natura 2000 wynika z art. 28 ust. 1 ustawy z dnia 16 kwietnia 2004 r. o ochronie przyrody (Dz. U. z 2020 r., poz. 55 t.j.). Szczegółowy zakres dokumentu określa rozporządzenie Ministra Środowiska z dnia 17 lutego 2010 r. w sprawie sporządzania projektu planu zadań ochronnych dla obszaru Natura 2000 (Dz. U. z 2010 r., Nr 34, poz. 186 z późn. zm.).

Zakres prac koniecznych dla sporządzania projektu planu zadań ochronnych dla obszaru obejmuje:

- opisanie granic obszaru w formie wektorowej warstwy informacyjnej;
- zgromadzenie, zweryfikowanie i uzupełnienie informacji o obszarze i przedmiotach ochrony, istotnych dla ich ochrony;
- ocenę stanu ochrony przedmiotów ochrony;
- ocenę istniejących i potencjalnych zagrożeń;
- ustalenie celów działań ochronnych;
- ustalenie działań ochronnych wynikających z ustalonych celów działań ochronnych;
- ustalenie koniecznych zmian obowiązujących studiów uwarunkowań i kierunków zagospodarowania przestrzennego gmin i miejscowych planów zagospodarowania przestrzennego;
- ocenę potrzeby sporządzenia planu ochrony dla części lub całości obszaru oraz terminu jego sporządzenia;
- sporządzenie dokumentacji projektu planu zadań ochronnych w formie elektronicznej, opracowanej w formie opisu tekstowego, zestawień tabelarycznych, przedstawień graficznych, map, baz danych, w tym cyfrowych warstw informacyjnych.

PZO sporządza się w oparciu o istniejącą i możliwą do szybkiego zebrania wiedzę na temat obszaru Natura 2000. W ramach procesu planistycznego przeprowadzone zostaną niezbędne badania terenowe.

Plan zadań ochronnych sporządza się na okres 10 lat. Jest on ustanawiany zarządzeniem regionalnego dyrektora ochrony środowiska.

Skutki ustanowionego PZO dla obszaru Natura 2000 to między innymi:

- określenie zakresu rzeczowego i kosztów działań niezbędnych dla ochrony obszaru wraz z ich harmonogramem, umożliwiającym występowanie o środki na ich wykonanie;
- ustanowienie formalnych podstaw występowania o środki na wykonanie niezbędnych prac;
- podsumowanie wiedzy o obszarze i przedmiotach ochrony, służącej do późniejszego śledzenia zmian oraz określenie, w jakim zakresie wymaga uzupełnienia;
- ustalenie systemu monitorowania stanu przedmiotów ochrony, w tym skutków prowadzonych działań ochronnych;
- ułatwienie kwalifikowania przedsięwzięć/działania pod kątem możliwości wywierania negatywnego wpływu na obszar, z zastrzeżeniem, że przedsięwzięcie/działania nie ujęte w planie jako zagrożenia należy traktować jako mogące potencjalnie znacząco

- negatywnie oddziaływać na obszar;
- określenie „założeń ochrony obszaru” i celów planu zadań ochronnych jako „punktu odniesienia” dla ocen oddziaływania przedsięwzięć/działań na obszar Natura 2000 oraz dla strategicznych ocen oddziaływania innych planów;
 - wskazanie ryzykownych/niewłaściwych zapisów w istniejących studiach i planach z punktu widzenia ochrony obszaru;
 - jest podstawą do zastosowania w razie potrzeby art. 37 ust. 2 ustawy o ochronie przyrody;
 - uregulowanie zasad wdrażania programów rolnośrodowiskowych, które muszą być zgodne z zapisami PZO;
 - opisanie nowo znalezionych gatunków lub siedlisk, które powinny być przedmiotami ochrony w obszarze (umożliwia to m.in. stosowanie wobec nich art. 6(4) Dyrektywy siedliskowej);
 - określenie konieczności sporządzenia planu ochrony oraz zmian/modyfikacji SDF/granicy obszaru.

PZO nie jest sposobem na zwolnienie jakichkolwiek działań z obowiązujących procedur, np. PZO nie zastąpi, w stosunku do żadnych planów ani przedsięwzięć, procedury oceny oddziaływania na obszar Natura 2000.

Udział społeczeństwa w procesie planistycznym, prowadzony jest na zasadach i w trybie określonym w ustawie z dnia 3 października 2008 r. o udostępnianiu informacji o środowisku i jego ochronie, udziale społeczeństwa w ochronie środowiska oraz o ocenach oddziaływania na środowisko (Dz. U. z 2020 r., poz. 283 ze zm.)

Zainteresowane osoby i instytucje będą mogły aktywnie uczestniczyć w procesie planowania jako członkowie Zespołu Lokalnej Współpracy (ZLW). Udział przedstawicieli różnych instytucji, grup społecznych i profesji pozwoli zoptymalizować proces planowania PZO. Skład ZLW będzie mógł być w dowolnym etapie prac poszerzony o osoby lub instytucje pragnące wziąć udział w procesie przygotowania projektu PZO. W pracach nad projektem PZO przewidziano co najmniej 3 spotkania Zespołu Lokalnej Współpracy, których celem będzie przedstawienie oraz przedyskutowanie zagadnień dotyczących projektu PZO.

Informacja o postępie prac, prowadzonych spotkaniach i dokonywanych uzgodnieniach będzie zamieszczana na stronie internetowej RDOŚ w Rzeszowie. Kontakt z członkami ZLW będzie utrzymywany także przez pocztę elektroniczną oraz telefonicznie. Za pośrednictwem dostępnych kanałów teleinformatycznych będzie można zapoznawać się z bieżącym stanem prac nad projektem Planu i zgłaszać uwagi i wnioski podczas procesu planistycznego.

Koordynatorem prac nad projektem PZO jest Pan Alojzy Przemyski, nr tel.: 41 381 17 31 lub 505 875 844, e-mail: biuro@uslugi-ekologiczne.pl.

Szczegółowych informacji udziela również Pani Olimpia Bator – Planista Regionalny, pod numerem telefonu (17) 785 00 44, e-mail: olimpia.bator.rzeszow@rdos.gov.pl oraz Pan Krzysztof Cholewa – Asystent Planisty Regionalnego, pod numerem telefonu (17)785 00 44, e-mail: krzysztof.cholewa.rzeszow@rdos.gov.pl.

