



**Fundusze Europejskie**  
Infrastruktura i Środowisko



**Unia Europejska**  
Fundusz Spójności



# Plan zadań ochronnych dla obszaru Natura 2000

## **Dorzecze Górnego Sanu PLH180021**

w województwie podkarpackim

(z wyłączeniem gruntów Skarbu Państwa w zarządzie PGL  
„Lasy Państwowe”)

**Wykonawca:**

**Usługi Ekologiczne Alojzy Przemyski, ul. Rajska 4, 28-340 Sędziszów**

**na zlecenie Regionalnej Dyrekcji Ochrony Środowiska  
w Rzeszowie  
2020 r.**

**Autorzy:**

**Dr Alojzy Przemyski – koordynator projektu PZO, ekspert botanik  
Mgr Joanna Przybylska – ekspert malakolog, ekspert teriolog  
Mgr inż. Krzysztof Tatoj – ekspert ichtiolog  
Mgr Iwona Kuleta – ekspert botanik  
Mgr Aleksandra Chmaruk – ekspert botanik, prace redakcyjne  
Mgr Jan Starus – ekspert ds. GIS, ekspert botanik  
Mgr Piotr Przemyski – ekspert ds. GIS**

## Spis treści

1. Etap wstępny prac nad Planem.....	4
1.1. Informacje ogólne.....	4
1.2. Ustalenie terenu objętego Planem .....	5
1.3. Mapa obszaru Natura 2000.....	7
1.4. Opis założeń do sporządzenia Planu .....	8
1.5. Przedmioty ochrony wg obowiązującego SDF (stan na dzień 25.02.2020).....	12
1.5.1 Siedliska .....	12
1.5.2 Gatunki zwierząt (bez ptaków) .....	13
1.6. Kluczowe instytucje/grupy dla obszaru i zakres ich odpowiedzialności.....	14
1.7. Zespół Lokalnej Współpracy .....	16
2. Etap II Opracowanie projektu Planu.....	17
2.1. Ogólna charakterystyka obszaru .....	17
2.2. Struktura własności i użytkowania gruntów .....	17
2.3. Zagospodarowanie terenu i działalność człowieka .....	18
2.4. Istniejące plany/programy/projekty dotyczące zagospodarowania przestrzennego.....	19
2.5. Informacja o przedmiotach ochrony objętych Planem wraz z zakresem prac terenowych – dane zweryfikowane .....	20
2.5.1. Typy siedlisk przyrodniczych.....	20
2.5.2. Gatunki roślin i ich siedliska występujące na terenie obszaru.....	21
2.5.3. Gatunki zwierząt (bez ptaków) i ich siedliska występujące na terenie obszaru.....	21
2.5.4. Gatunki ptaków i ich siedliska występujące na terenie obszaru.....	22
3. Stan ochrony przedmiotów ochrony objętych Planem .....	23
3.1. Rzeczywisty stan ochrony .....	23
3.2. Referencyjny stan ochrony.....	25
4. Analiza zagrożeń .....	27
5. Cele działań ochronnych.....	30
6. Ustalenie działań ochronnych .....	30
7. Wskazania do dokumentów planistycznych .....	33
8. Przesłanki sporządzenia planu ochrony .....	33
9. Projekt weryfikacji SDF obszaru i jego granic.....	33
9.1 Projekt zmiany SDF .....	34
9.2. Projekt zmiany granicy obszaru.....	34
10. Opis procesu komunikacji z różnymi grupami interesu. ....	34
11. Zestawienie uwag i wniosków .....	35
12. Literatura .....	35

## Dokumentacja Planu Zadań Ochronnych obszaru Natura 2000 Dorzecze Górnego Sanu PLH180021 w województwie podkarpackim

### 1. Etap wstępny prac nad Planem

#### 1.1. Informacje ogólne

<b>Nazwa obszaru</b>	Dorzecze Górnego Sanu
<b>Kod obszaru</b>	PLH180021
<b>Opis granic obszaru</b>	Numeryczny wektor granic GIS
<b>SDF</b>	Plik PDF SDF stanowiący załącznik nr 1
<b>Położenie</b>	województwo podkarpackie, powiat leski, gminy: Baligród, Lesko, Olszanica, Solina; powiat sanocki, gminy: Bukowsko, Komańcza, Sanok, Zagórz i miasto Sanok
<b>Powierzchnia obszaru (w ha)</b>	1578,67
<b>Status prawny</b>	Obszar Dorzecze Górnego Sanu zatwierdzony Decyzją Komisji z dnia 10 stycznia 2011 roku w sprawie przyjęcia na mocy Dyrektywy Rady 92/43/EWG czwartego zaktualizowanego wykazu terenów mających znaczenie dla Wspólnoty składających się na kontynentalny region biogeograficzny (notyfikowana jako dokument nr C(2010) 9669) (2011/64/UE)
<b>Termin przystąpienia do sporządzenia Planu</b>	25.02.2020
<b>Termin zatwierdzenia Planu*</b>	<i>Data wydania zarządzenia RDOŚ. Podana data powinna zostać zapisana w formacie <u>dd - mm - rrrr</u></i>
<b>Wykonawca projektu Planu</b>	Usługi Ekologiczne Alojzy Przemyski, <a href="mailto:biuro@uslugi-ekologiczne.pl">biuro@uslugi-ekologiczne.pl</a> , tel.: 413811731, kom.: 505 875 844
<b>Planista Regionalny / Osoba odpowiedzialna w RDOŚ</b>	Planista Regionalny Olimpia Bator, <a href="mailto:olimpia.bator.rzeszow@rdos.gov.pl">olimpia.bator.rzeszow@rdos.gov.pl</a> , (17) 785 00 44, Asystent Planisty Regionalnego Krzysztof Cholewa, <a href="mailto:krzysztof.cholewa.rzeszow@rdos.gov.pl">krzysztof.cholewa.rzeszow@rdos.gov.pl</a> , (17) 785 00 44
<b>Sprawujący nadzór</b>	Regionalny Dyrektor Ochrony Środowiska w Rzeszowie, al. Józefa Piłsudskiego 38, 35-001 Rzeszów tel.: (17) 785 00 44, fax: (17) 852 11 09, e-mail: <a href="mailto:sekretariat.rzeszow@rdos.gov.pl">sekretariat.rzeszow@rdos.gov.pl</a>

\* Informacja powinna zostać uzupełniona po ustanowieniu właściwego zarządzenia.

## 1.2. Ustalenie terenu objętego Planem

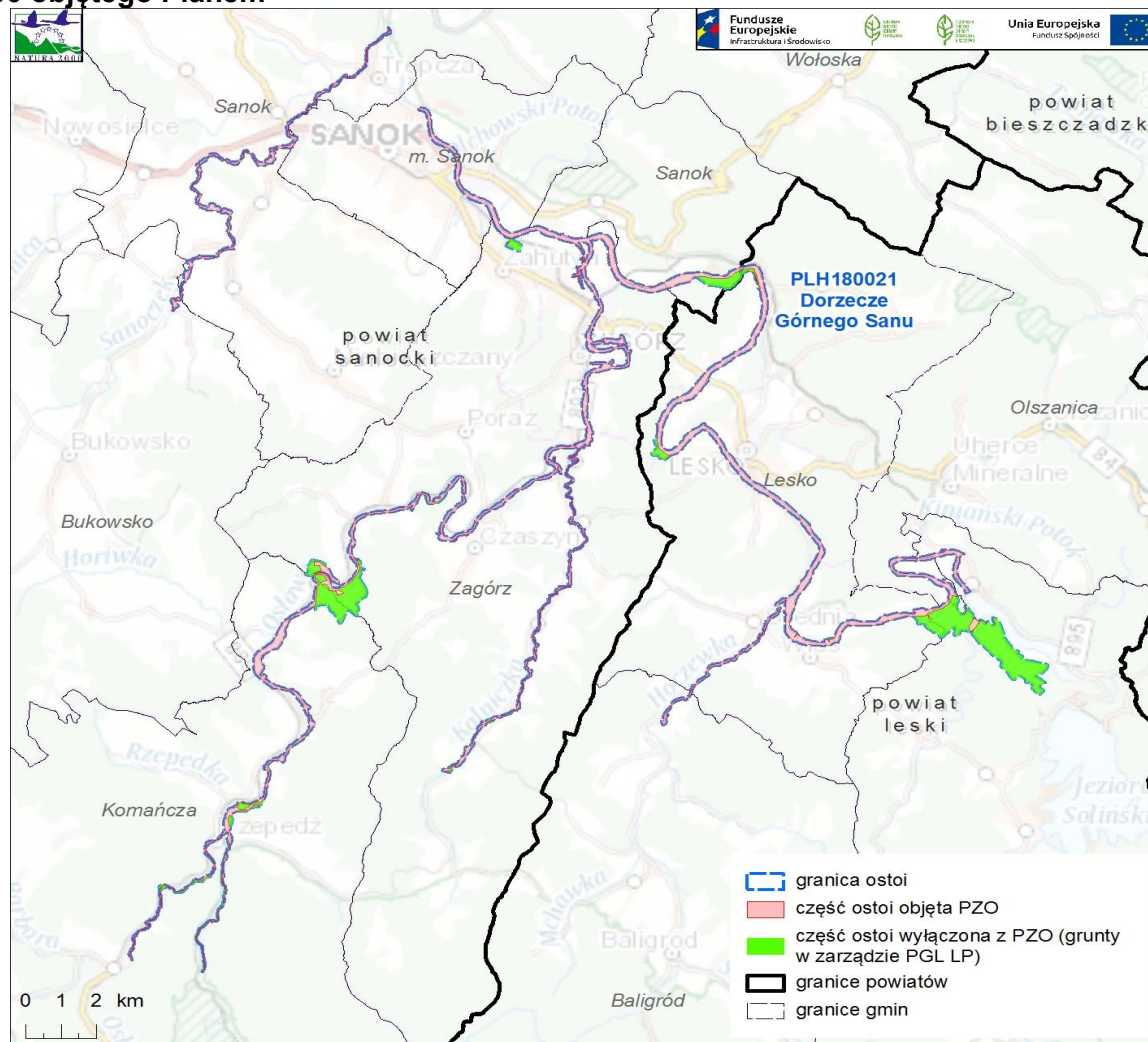
Lp.	Nazwa krajowej formy ochrony przyrody lub nadleśnictwa, pokrywającej/go się z obszarem, która/e może powodować wyłączenie części terenu ze sporządzania Planu	Dokument planistyczny	Uzasadnienie wyłączenia części terenu ze sporządzania PZO	Powierzchnia krajowej formy ochrony przyrody lub nadleśnictwa pokrywająca się z obszarem [ha]
1.	Rezerwat przyrody Nad Jeziorem Myczkowieckim	Brak planu ochrony	Nie zachodzą przesłanki określone w art. 28 ust. 11 ustawy z dnia 16 kwietnia 2004 r. o ochronie przyrody (Dz. U. 2020 poz. 55 t.j.)	164,12
2.	Rezerwat przyrody Przełom Osławy Pod Mokrem	Brak planu ochrony	Nie zachodzą przesłanki określone w art. 28 ust. 11 ustawy z dnia 16 kwietnia 2004 r. o ochronie przyrody (Dz. U. 2020 poz. 55 t.j.)	130,40
3.	Rezerwat przyrody Przełom Sanu pod Grodziskiem	Brak planu ochrony	Nie zachodzą przesłanki określone w art. 28 ust. 11 ustawy z dnia 16 kwietnia 2004 r. o ochronie przyrody (Dz. U. 2020 poz. 55 t.j.)	100,53
4.	Obszar Natura 2000 Beskid Niski PLB180002	Brak	Nie zachodzą przesłanki określone w art. 28 ust. 11 ustawy z dnia 16 kwietnia 2004 r. o ochronie przyrody (Dz. U. 2020 poz. 55 t.j.)	2,30
5.	Wschodniobeskidzki Obszar Chronionego Krajobrazu	Nie dotyczy	Nie dotyczy	1041,82
6.	Obszar Chronionego Krajobrazu Beskidu Niskiego	Nie dotyczy	Nie dotyczy	85,97
7.	Ciśniańsko-Wetliński Park	Rozporządzenie Wojewody	Nie zachodzą przesłanki	0,15

	Krajobrazowy	Podkarpackiego z dnia 30 kwietnia 2004 r. w sprawie ustanowienia planu ochrony Ciśniańsko-Wetlińskiego Parku Krajobrazowego (Dz. Urz. Woj. Podkarpackiego Nr 70, poz. 766)	określone w art. 28 ust. 11 ustawy z dnia 16 kwietnia 2004 r. o ochronie przyrody (Dz. U. 2020 poz. 55 t.j.)	
8.	Park Krajobrazowy Gór Słonnych	Rozporządzenie Nr 59 Wojewody Podkarpackiego z dnia 2005 r. w sprawie ustanowienia planu ochrony dla Parku Krajobrazowego Gór Słonnych (Dz. Urz. Woj. Podkarpackiego Nr 82, poz. 1384)	Nie zachodzą przesłanki określone w art. 28 ust. 11 ustawy z dnia 16 kwietnia 2004 r. o ochronie przyrody (Dz. U. 2020 poz. 55 t.j.)	0,36
9.	Nadleśnictwo Lesko	Projekt Planu Urządzenia Lasu dla Nadleśnictwa Lesko na lata 2019-2028 znajduje się w procesie zatwierdzania	Art. 28 ust. 11 ustawy z dnia 16 kwietnia 2004 r. o ochronie przyrody (Dz. U. z 2020 r., poz. 55 t.j.)	468,38
10.	Nadleśnictwo Komańcza	Plan Urządzenia Lasu dla Nadleśnictwa Komańcza na lata 2016-2025	Art. 28 ust. 11 ustawy z dnia 16 kwietnia 2004 r. o ochronie przyrody (Dz. U. z 2020 r., poz. 55 t.j.)	4,11

Teren objęty PZO: część obszaru Natura 2000 Dorzecze Górnego Sanu PLH180021 poza gruntami PGL LP o powierzchni **1104,00 ha**

### 1.3. Mapa obszaru Natura 2000

#### Mapa obszaru Natura 2000 objętego Planem



## Opis granic obszaru Natura 2000 objętego Planem

Numeryczny wektor granic GIS z uwzględnieniem zmian wynikających z pkt. 1.2. został załączony jako plik PDF i stanowi załącznik nr 2 do opracowania.

### 1.4. Opis założeń do sporządzenia Planu

#### Opis obszaru

Obszar Dorzecze Górnego Sanu obejmuje dolinę rzeki San wraz z większymi dopływami: Hoczewka, Ośława z Oślawicą i Kalniczką (Tarnawką), a także Sanoczka. Doliny rzeczne oraz dna cieków są zróżnicowane. San wyróżnia się kamienistym dnem, znikomą ilością przegród poprzecznych i korytem rzeki zbliżonym do naturalnego na znacznych odcinkach. Płytkie a zarazem szerokie koryto Ośławy poprzedzielane jest głazami oraz progami skalnymi. Natomiast pozostałe cieki cechują się kamienisto-żwirowym dnem i szybkim nurtem. W pobliżu rzek wykształcają się łągi wierzbowe, topolowe, olszowe i jesionowe (*Salicetum albo-fragilis*, *Populetum albae*, *Alnion glutinoso-incanae*) i olsy źródliskowe, a także ziołorośla górskie (*Adenostylion alliariae*) i ziołorośla nadrzeczne (*Convolvuletalia sepium*). Wśród innych siedlisk przyrodniczych z Załącznika I Dyrektywy Siedliskowej na obszarze Natura 2000 występują kwaśne buczyny (*Luzulo-Fagetum*), żyzne buczyny (*Dentario glandulosae-Fagenion*, *Galio odorati-Fagenion*), grąd środkowoeuropejski i subkontynentalny (*Galio-Carpinetum*, *Tilio-Carpinetum*), jaworzyny i lasy klonowo-lipowe na stokach i zboczach (*Tilio plathyphyllis-Acerion pseudoplatani*). Na uwagę zasługują źródła wapienne ze zbiorowiskami *Cratoneurion commutati*, wykształcające się w miejscach wsięku wód zasobnych w związki wapnia oraz pionierska roślinność na kamieńcach górskich potoków, odnawiająca się corocznie poprzez okresowe zalewania. Z pozostałych nieleśnych siedlisk przyrodniczych stwierdzonych na terenie obszaru Natura 2000 są murawy kserotermiczne (*Festuco-Brometea* i ciepłolubne murawy z *Asplenion septentrionalis Festucion pallentis*) oraz niżowe i górskie świeże łąki użytkowane ekstensywnie (*Arrhenatherion elatioris*). Liczna jest grupa roślin objętych ochroną prawną, w tym paproci i storczyków.

Analizowany obszar Natura 2000 wraz z innymi sąsiadującymi terenami (Bieszczady PLC180001, Dolina Dolnego Sanu PLH180020, Rzeka San PLH180007), stanowią istotny element w ochronie ichtiofauny. Na obszarze Dorzecze Górnego Sanu odnotowano gatunki ryb i minogów z załącznika II Dyrektywy Siedliskowej: boleń *Aspius aspius*, koza *Cobitis taenia*, brzanka *Barbus carpathicus*, której bytuje tu 10% krajowej populacji, głowacz białopłetwy *Cottus gobio*, różanka *Rhodeus amarus*, kielb białopłetwy *Gobio albipinnatus*, kielb Kesslera *Gobio kessleri*, łosoś atlantycki *Salmo salar*, a także minóg strumieniowy *Lampetra planeri*. Obszar Natura 2000 Dorzecze Górnego Sanu jest również istotny dla populacji skójki gruboskorupowej *Unio crassus* i wydry *Lutra lutra* (Kukuła K., Bylak A., Gawroński S., Scelina M. 2011. W: Rogala D., Marcela A. Obszary Natura 2000 na Podkarpaciu).

#### Przedmioty ochrony



Przedmiotami ochrony (wg SDF) w obszarze Natura 2000 Dorzecze Górnego Sanu PLH180021 jest 10 typów siedlisk przyrodniczych z załącznika I Dyrektywy Siedliskowej, 7 gatunków zwierząt z załącznika II Dyrektywy Siedliskowej. Wymieniono je poniżej (\* oznaczono siedliska o znaczeniu priorytetowym).

- Przedmiotami ochrony są następujące typy siedlisk przyrodniczych wymienionych w załączniku I Dyrektywy Rady 92/43/EWG:

3220 Pionierska roślinność na kamieńcach górskich potoków;

6210 Murawy kserotermiczne (*Festuco-Brometea* i ciepłolubne murawy z *Asplenion septentrionalis* *Festucion pallentis*);

6430 Ziołorośla górskie (*Adenostylion alliariae*) i ziołorośla nadrzeczne (*Convolvuletalia sepium*);

6510 Niżowe i górskie świeże łąki użytkowane ekstensywnie (*Arrhenatherion elatioris*);

\*7220 Źródlika wapienne ze zbiorowiskami *Cratoneurion commutati*;

9110 Kwaśne buczyny (*Luzulo-Fagetum*);

9130 Żyzne buczyny (*Dentario glandulosae* *Fagenion*, *Galio odorati*-*Fagenion*);

9170 Grąd środkowoeuropejski i subkontynentalny (*Galio-Carpinetum*, *Tilio-Carpinetum*);

\*9180 Jaworzyny i lasy klonowo-lipowe na stokach i zboczach (*Tilio plathyphyllis*-*Acerion pseudoplatani*);

\*91E0 Łęgi wierzbowe, topolowe, olszowe i jesionowe (*Salicetum albo-fragilis*, *Populetum albae*, *Alnenion glutinoso-incanae*) i olsy źródliskowe;

- Przedmiotami ochrony są następujące gatunki zwierząt wymienione w załączniku II Dyrektywy Rady 92/43/EWG:

5264 brzanka *Barbus carpathicus*;

1163 głowacz białopłetwy *Cottus gobio*;

1355 wydra *Lutra lutra*;

5339 różanka *Rhodeus amarus*;

6143 kielb Kesslera *Romanogobio kessleri*;

1106 łosoś atlantycki *Salmo salar*;

1032 skójka gruboskorupowa *Unio crassus*.

Na podstawie inwentaryzacji przewidzianej w ramach sporządzania PZO lista przedmiotów ochrony zostanie zweryfikowana i może ulec zmianie.

Projekt planu zadań ochronnych dotyczyć będzie fragmentów obszaru Natura 2000, położonych poza gruntami Skarbu Państwa w zarządzie PGL „Lasy Państwowe”.

Plan zadań ochronnych (PZO) jest narzędziem ochrony siedlisk i gatunków stanowiących przedmiot ochrony obszaru Natura 2000. Ustalenia planu mogą jednak dotyczyć również terenów znajdujących się poza granicami obszaru, jeśli są istotne dla zachowania lub przywrócenia właściwego stanu ochrony przedmiotów ochrony oraz zachowania spójności sieci Natura 2000, w tym utrzymania korytarzy migracyjnych. Podstawowym celem opracowania projektu PZO jest szybkie podjęcie działań, niezbędnych do zachowania przedmiotów ochrony. Obowiązek sporządzenia planu zadań ochronnych dla obszaru Natura 2000 wynika z art. 28 ust. 1 ustawy z dnia 16 kwietnia 2004 r. o ochronie przyrody (Dz. U. z 2020 r., poz. 55 t.j.). Szczegółowy zakres dokumentu określa rozporządzenie Ministra Środowiska z dnia 17 lutego 2010 r. w sprawie sporządzania projektu planu zadań ochronnych dla obszaru Natura 2000 (Dz. U. z 2010 r., Nr 34, poz. 186 z późn. zm.).

Zakres prac koniecznych dla sporządzania projektu planu zadań ochronnych dla obszaru obejmuje:

- opisanie granic obszaru w formie wektorowej warstwy informacyjnej;
- zgromadzenie, zweryfikowanie i uzupełnienie informacji o obszarze i przedmiotach ochrony, istotnych dla ich ochrony;
- ocenę stanu ochrony przedmiotów ochrony;
- ocenę istniejących i potencjalnych zagrożeń;
- ustalenie celów działań ochronnych;
- ustalenie działań ochronnych wynikających z ustalonych celów działań ochronnych;
- ustalenie koniecznych zmian obowiązujących studiów uwarunkowań i kierunków zagospodarowania przestrzennego gmin i miejscowych planów zagospodarowania przestrzennego;
- ocenę potrzeby sporządzenia planu ochrony dla części lub całości obszaru oraz terminu jego sporządzenia;
- sporządzenie dokumentacji projektu planu zadań ochronnych w formie elektronicznej, opracowanej w formie opisu tekstowego, zestawień tabelarycznych, przedstawień graficznych, map, baz danych, w tym cyfrowych warstw informacyjnych.

PZO sporządza się w oparciu o istniejącą i możliwą do szybkiego zebrania wiedzę na temat obszaru Natura 2000. W ramach procesu planistycznego przeprowadzone zostaną niezbędne badania terenowe.

Plan zadań ochronnych sporządza się na okres 10 lat. Jest on ustanawiany zarządzeniem regionalnego dyrektora ochrony środowiska.

Skutki ustanowionego PZO dla obszaru Natura 2000 to między innymi:

- określenie zakresu rzeczowego i kosztów działań niezbędnych dla ochrony obszaru wraz z ich harmonogramem, umożliwiającym występowanie o środki na ich wykonanie;
- ustanowienie formalnych podstaw występowania o środki na wykonanie niezbędnych prac;
- podsumowanie wiedzy o obszarze i przedmiotach ochrony, służącej do późniejszego śledzenia zmian oraz określenie, w jakim zakresie wymaga uzupełnienia;
- ustalenie systemu monitorowania stanu przedmiotów ochrony, w tym skutków prowadzonych działań ochronnych;

- ułatwienie kwalifikowania przedsięwzięć/działań pod kątem możliwości wywierania negatywnego wpływu na obszar, z zastrzeżeniem, że przedsięwzięcie/działania nie ujęte w planie jako zagrożenia należy traktować jako mogące potencjalnie znacząco negatywnie oddziaływać na obszar;
- określenie „założeń ochrony obszaru” i celów planu zadań ochronnych jako „punktu odniesienia” dla ocen oddziaływania przedsięwzięć/działań na obszar Natura 2000 oraz dla strategicznych ocen oddziaływania innych planów;
- wskazanie ryzykownych/niewłaściwych zapisów w istniejących studiach i planach
- z punktu widzenia ochrony obszaru;
- jest podstawą do zastosowania w razie potrzeby art. 37 ust. 2 ustawy o ochronie przyrody;
- uregulowanie zasad wdrażania programów rolnośrodowiskowych, które muszą być zgodne z zapisami PZO;
- opisanie nowo znalezionych gatunków lub siedlisk, które powinny być przedmiotami ochrony w obszarze (umożliwia to m.in. stosowanie wobec nich art. 6(4) Dyrektywy siedliskowej);
- określenie konieczności sporządzenia planu ochrony oraz zmian/modyfikacji SDF/granicy obszaru.

PZO nie jest sposobem na zwolnienie z jakichkolwiek działań z obowiązujących procedur, np. PZO nie zastąpi, w stosunku do żadnych planów ani przedsięwzięć, procedury oceny oddziaływania na obszar Natura 2000.

Udział społeczeństwa w procesie planistycznym, prowadzony jest na zasadach i w trybie określonym w ustawie z dnia 3 października 2008 r. o udostępnianiu informacji o środowisku i jego ochronie, udziale społeczeństwa w ochronie środowiska oraz o ocenach oddziaływania na środowisko (Dz. U. z 2020 r., poz. 283 ze zm.).

Zainteresowane osoby i instytucje będą mogły aktywnie uczestniczyć w procesie planowania jako członkowie Zespołu Lokalnej Współpracy (ZLW). Udział przedstawicieli różnych instytucji, grup społecznych i profesji pozwoli zoptymalizować proces planowania PZO. Skład ZLW będzie mógł być w dowolnym etapie prac poszerzony o osoby lub instytucje pragnące wziąć udział w procesie przygotowania projektu PZO. W pracach nad projektem PZO przewidziano co najmniej 3 spotkania Zespołu Lokalnej Współpracy, których celem będzie przedstawienie oraz przedyskutowanie zagadnień dotyczących projektu PZO.

Informacja o postępie prac, prowadzonych spotkaniach i dokonywanych uzgodnieniach będzie zamieszczana na stronie internetowej RDOŚ w Rzeszowie. Kontakt z członkami ZLW będzie utrzymywany także przez pocztę elektroniczną oraz telefonicznie. Za pośrednictwem dostępnych kanałów teleinformatycznych będzie można zapoznawać się z bieżącym stanem prac nad projektem Planu i zgłaszać uwagi i wnioski podczas procesu planistycznego.

## 1.5. Przedmioty ochrony wg obowiązującego SDF (stan na dzień 25.02.2020)

### 1.5.1 Siedliska

Kod	Nazwa polska	Identyfikator fitosocjologiczny*	Pokrycie [ha]	Reprezentatywność	Powierzchnia względna	Ocena stanu zachowania	Ocena ogólna
3220	Pionierska roślinność na kamieńcach górskich potoków		1,58	C	C	C	C
6210	Murawy kserotermiczne i ciepłolubne murawy z <i>Asplenion septentrionalis</i> <i>Festucion pallentis</i>	<i>Festuco-Brometea</i> , <i>Asplenion septentrionalis</i> <i>Festucion pallentis</i>	16,10	C	C	C	C
6430	Ziołorośla górskie i ziołorośla nadrzeczne	<i>Adenostylion alliariae</i> , <i>Convolvuletalia sepium</i> )	8,52	B	C	B	C
6510	Niżowe i górskie świeże łąki użytkowane ekstensywnie	<i>Arrhenatherion elatioris</i>	7,89	B	C	B	C
*7220	Źródlika wapienne ze zbiorowiskami <i>Cratoneurion commutati</i>	<i>Cratoneurion commutati</i>	0,16	B	C	A	B
9110	Kwaśne buczyny	<i>Luzulo-Fagetum</i>	21,94	B	C	B	C
9130	Żyzne buczyny	<i>Dentario glandulosae</i> <i>Fagenion</i> , <i>Galio odorati-</i>	285,27	B	C	B	C

		<i>Fagenion</i>											
9170	Grąd środkowoeuropejski i subkontynentalny	<i>Galio-Carpinetum, Tilio-Carpinetum</i>	146,66					B			C	B	B
*9180	Jaworzyny i lasy klonowo-lipowe na stokach i zboczach	<i>Tilio plathyphyllis-Acerion pseudoplatani</i>	16,10					A			C	A	B
*91E0	Łęgi wierzbowe, topolowe, olszowe i jesionowe i olsy źródliskowe	<i>Salicetum albo-fragilis, Populetum albae, Alnenion glutinoso-incanae</i>	497,92					C			C	C	C

\*Naukowa nazwa siedliska

### 1.5.2 Gatunki zwierząt (bez ptaków)

Kod	Nazwa polska	Nazwa łacińska	Populacja osiadła		Populacja rozrodcza		Populacja przemieszczająca się		Populacja zimująca		Jednostka liczebności	Ocena populacji	Ocena stanu zachowania	Ocena izolacji	Ocena ogólna
			Min	Max	Min	Max	Min	Max	Min	Max					
1130	boleń	<i>Aspius aspius</i>										D			
5264	brzanka	<i>Barbus carpathicus</i>										B	A	C	A
1149	koza	<i>Cobitis taenia</i>										D			
1163	głowacz białopłetwy	<i>Cottus gobio</i>										C	B	C	B

1096	minóg strumieniowy	<i>Lampetra planeri</i>										D			
1355	wydra	<i>Lutra lutra</i>										C	A	C	B
5339	różanka	<i>Rhodeus amarus</i>										C	B	C	A
6144	kiełb białopłetwy	<i>Romanogobio albipinnatus</i>	p		r							D			
6143	kiełb Kesslera	<i>Romanogobio kessleri</i>										C	C	C	C
1106	łosoś atlantycki	<i>Salmo salar</i>										B	B	C	C
1032	skójką gruboskorupowa	<i>Unio crassus</i>										C	B	C	B

### 1.6. Kluczowe instytucje/grupy dla obszaru i zakres ich odpowiedzialności

Lp.	Instytucja/osoby	Opis istotności dla obszaru (fakultatywne)
1.	Regionalna Dyrekcja Ochrony Środowiska w Rzeszowie	Sprawujący nadzór nad obszarem Natura 2000, odpowiedzialny za jego ochronę i monitoring, opracowujący i ustanawiający PZO
2.	Urząd Marszałkowski województwa podkarpackiego	Polityka regionalna, planowanie przestrzenne, promocja regionu, zagadnienia inwestycyjne, udostępnianie informacji w tym zakresie
3.	Podkarpacki Urząd Wojewódzki w Rzeszowie	Organ administracji rządowej w województwie, zarządzanie kryzysowe
4.	Starostwo Powiatowe w Sanoku	Zagadnienia planistyczne, budownictwo i ochrona środowiska, udostępnianie informacji w tym zakresie
5.	Starostwo Powiatowe w Lesku	Zagadnienia planistyczne, budownictwo i ochrona środowiska, udostępnianie informacji w tym zakresie
6.	Urząd Gminy w Bukowsku	Planowanie przestrzenne, realizacja zadań z zakresu ochrony środowiska na obszarze gminy, udostępnianie informacji w tym zakresie

7.	Urząd Miasta i Gminy w Zagórz	Planowanie przestrzenne, realizacja zadań z zakresu ochrony środowiska na obszarze gminy, udostępnianie informacji w tym zakresie
8.	Urząd Gminy w Komańczy	Planowanie przestrzenne, realizacja zadań z zakresu ochrony środowiska na obszarze gminy, udostępnianie informacji w tym zakresie
9.	Urząd Gminy w Sanoku	Planowanie przestrzenne, realizacja zadań z zakresu ochrony środowiska na obszarze gminy, udostępnianie informacji w tym zakresie
10.	Urząd Miasta w Sanoku	Planowanie przestrzenne, realizacja zadań z zakresu ochrony środowiska na obszarze gminy, udostępnianie informacji w tym zakresie
11.	Urząd Miasta i Gminy Lesko	Planowanie przestrzenne, realizacja zadań z zakresu ochrony środowiska na obszarze gminy, udostępnianie informacji w tym zakresie
12.	Urząd Gminy w Olszanic	Planowanie przestrzenne, realizacja zadań z zakresu ochrony środowiska na obszarze gminy, udostępnianie informacji w tym zakresie
13.	Urząd Gminy w Baligródzie	Planowanie przestrzenne, realizacja zadań z zakresu ochrony środowiska na obszarze gminy, udostępnianie informacji w tym zakresie
14.	Urząd Gminy w Solinie	Planowanie przestrzenne, realizacja zadań z zakresu ochrony środowiska na obszarze gminy, udostępnianie informacji w tym zakresie
15.	Państwowe Gospodarstwo Wodne Wody Polskie	Zarządzanie wodami w obszarze
16.	Regionalna Dyrekcja Lasów Państwowych Krosno	Gospodarka leśna i ochrona przyrody
17.	Nadleśnictwo Lesko	Gospodarka leśna i ochrona przyrody
18.	Nadleśnictwo Brzozów	Gospodarka leśna i ochrona przyrody
19.	Nadleśnictwo Komańcza	Gospodarka leśna i ochrona przyrody
20.	Nadleśnictwo Ustrzyki Dolne	Gospodarka leśna i ochrona przyrody
21.	Liga Ochrony Przyrody Zarząd Okręgu Podkarpackiego w Rzeszowie	Ochrona przyrody
22.	Stowarzyszenie Lokalna Grupa Działania „Dorzecze Wisłoka”	Działanie na rzecz rozwoju obszarów wiejskich
23.	Lokalna Grupa Działania Nasze Bieszczady	Działanie na rzecz rozwoju obszarów wiejskich
24.	Lokalna Grupa Działania „Zielone Bieszczady”	Działanie na rzecz rozwoju obszarów wiejskich
25.	Lokalna Grupa Działania Dolina Sanu	Działanie na rzecz rozwoju obszarów wiejskich
26.	PZW Krosno	Gospodarka rybacka
27.	Zespół Parków Krajobrazowych w Przemyślu	Ochrona przyrody

28.	Podkarpackie Biuro Planowania Przestrzennego w Rzeszowie	Regionalne zadania planistyczne
29.	Podkarpacki Ośrodek Doradztwa Rolniczego w Boguchwale	Gospodarka rolna
30.	Podkarpacka Izba Rolnicza	Gospodarka rolna
31.	Agencja Restrukturyzacji i Modernizacji Rolnictwa Podkarpacki Oddział Regionalny w Rzeszowie	Gospodarka rolna
32.	Generalna Dyrekcja Dróg Krajowych i Autostrad - Oddział w Rzeszowie	Planowanie i działalność inwestycyjna oraz zarządzanie infrastrukturą drogową

### 1.7. Zespół Lokalnej Współpracy

Lp.	Imię i nazwisko	Funkcja	Nazwa instytucji /grupy interesu, którą reprezentuje	Kontakt*
1.	Olimpia Bator	Planista Regionalny	Regionalna Dyrekcja Ochrony Środowiska w Rzeszowie	(17) 785 00 44, e-mail: <a href="mailto:olimpia.bator.rzeszow@rdos.gov.pl">olimpia.bator.rzeszow@rdos.gov.pl</a>
2.	Krzysztof Cholewa	Asystent Planisty Regionalnego	Regionalna Dyrekcja Ochrony Środowiska w Rzeszowie	(17) 785 00 44, e-mail: <a href="mailto:krzysztof.cholewa.rzeszow@rdos.gov.pl">krzysztof.cholewa.rzeszow@rdos.gov.pl</a>
3.	Adam Smoleń	Specjalista ds. merytorycznych	Regionalna Dyrekcja Ochrony Środowiska w Rzeszowie	(17) 785 00 44, e-mail: <a href="mailto:adam.smolen.rzeszow@rdos.gov.pl">adam.smolen.rzeszow@rdos.gov.pl</a>
4.	Wojciech Cyran	Specjalista ds. GIS	Regionalna Dyrekcja Ochrony Środowiska w Rzeszowie	(17) 785 00 44, e-mail: <a href="mailto:wojciech.cyran.rzeszow@rdos.gov.pl">wojciech.cyran.rzeszow@rdos.gov.pl</a>
5.	Alojzy Przemyski	Koordynator Planu, ekspert botanik	Usługi Ekologiczne Alojzy Przemyski	tel.: 41 381 17 31, kom.: 505 875 844, e-mail: <a href="mailto:biuro@uslugi-ekologiczne.pl">biuro@uslugi-ekologiczne.pl</a>




\*W trakcie spotkań ZLW sugerowane jest sporządzenia dwóch list: listy obecności oraz listy/oświadczenia o zgodzie na udostępnianie danych osobowych.

## 2. Etap II Opracowanie projektu Planu

### 2.1. Ogólna charakterystyka obszaru

*Ta część ma wyjaśnić uwarunkowania społeczne, gospodarcze, środowiskowe i krajobrazowe, które wpływają albo zakładamy, że mogą wpływać na realizację naszych celów, powinna więc zawierać element ogólnej oceny ich stanu.*

**2.2. Struktura własności i użytkowania gruntów** (Dane użytkowania i pokrycia terenu np. z najnowszego programu CORINE Land Cover bądź jeśli jest to możliwe innych dokładniejszych danych np. PODGiK).

Klasy pokrycia terenu*	Typ własności	Powierzchnia użytków w ha	% udział powierzchni w obszarze
Lasy	Skarb Państwa		
	Własność komunalna		
	Własność prywatna		
	Inne		

<i>Grunty orne</i>			
<i>Łąki i pastwiska</i>			
<i>Zbiorniki wodne</i>			
<i>Cieki</i>			
<i>Inne</i>			

\* Zgodnie z Corine Land Cover

### 2.3. Zagospodarowanie terenu i działalność człowieka

Tabela wymaga uszczegółowienia w odniesieniu do przedmiotów ochrony, np. kiedy ochroną objęte są siedliska nieleśne – łąki i murawy - należy doprecyzować informację biorąc pod uwagę strukturę pakietów programu rolno-środowiskowo-klimatycznego.

<b>Typy użytków*</b>	<b>Typ własności</b>	<b>Powierzchnia objęta dopłatami UE w ha</b>	<b>Rodzaj dopłaty, działania/priorytetu/programu,</b>
<i>Lasy</i>	<i>Lasy Państwowe</i>	<i>wg jednostek wdrażających</i>	<i>wg jednostek wdrażających</i>
	<i>Lasy komunalne</i>		
	<i>Lasy prywatne</i>		
	<i>Inne</i>		
<i>Sady</i>			
<i>Trwałe użytki zielone</i>			
<i>Wody</i>			
<i>Tereny zadrzewione lub zakrzewione</i>			
<i>Inne</i>			

\* Wg wytycznych do SDF 2012.1

## 2.4. Istniejące plany/programy/projekty dotyczące zagospodarowania przestrzennego

W tej części należy podać informację o przyjętych, wdrażanych i projektowanych planach/programach/projektach, które mogą mieć wpływ na przedmioty ochrony. Przez „Tytuł opracowania” należy rozumieć pełną nazwę, nr aktu prawnego, organ ustanawiający/wydający, a w przypadku aktów publikowanych, także miejsce publikacji, nr i poz..

L.p.	Tytuł opracowania	Instytucja odpowiedzialna za przygotowanie planu/programu/wdrażanie projektu	Ustalenia planu/programu/projektu mogące mieć wpływ na przedmioty ochrony	Przedmioty ochrony objęte wpływem opracowania	Ustalenia dot. działań minimalizujących lub kompensujących
	<i>Miejscowy plan zagospodarowania przestrzennego</i>	<i>Podać instytucje oraz wskazać czy została przeprowadzona strategiczna ocena oddziaływania na środowisko</i>			<i>Jeżeli przeprowadzona została strategiczna ocena to należy opisać działania minimalizujące lub kompensujące</i>
	<i>Strategia rozwoju gminy</i>				
	<i>Studium uwarunkowań i kierunków zagospodarowania przestrzennego gminy</i>				
	<i>Plan urządzenia lasu</i>				
	<i>Projekt inwestycji np. budowy farmy wiatrowej</i>		<i>PDF decyzji środowiskowych (w załączniku)</i>		
	<i>Plan urządzeniowo-rolny</i>				
	<i>Inne</i>				

## 2.5. Informacja o przedmiotach ochrony objętych Planem wraz z zakresem prac terenowych – dane zweryfikowane

### UWAGA:

*W przedmiotowym rozdziale należy podać również informacje dot. proponowanych do wprowadzenia nowych przedmiotów ochrony.*

*Zweryfikowane dane dot. występowania przedmiotów ochrony należy przekazać w wektorowej warstwie informacyjnej systemów informacji przestrzennej GIS zgodnie z wymaganiami zawartymi w pkt. 13. W części opisowej(2.6.1.; 2.6.2. ; 2.6.3; 2.6.4) należy dokonać analizy uzyskanych wyników.*

*W kolumnie „Zakres prac terenowych uzupełniających/Uzasadnienie do wyłączenia z prac terenowych” podawane powinny być tylko informacje o pracach terenowych wykonywanych w trakcie sporządzania dokumentacji projektu PZO. W przypadku planowania badań terenowych, uzupełniających wiedzę o obszarze i przedmiotach ochrony, jako działań ochronnych do wykonania w okresie obowiązywania PZO lub sporządzania PO, należy to zaznaczyć w tej kolumnie (jako uzasadnienie do wyłączenia z prac terenowych).*

### 2.5.1. Typy siedlisk przyrodniczych

Kod	Nazwa polska	Identyfikator fitosocjologiczny <sup>1</sup>	Pokrycie [ha] <sup>2</sup>	Reprezentatywność	Pow. względna	Ocena stanu zachowania	Ocena ogólna	Stopień rozpoznania
91D0								

<sup>1</sup>Naukowa nazwa siedliska

<sup>2</sup> Zgodnie z danymi przestrzennymi

Pod tabelą, w części opisowej poszczególnych typów siedlisk objętych Planem zamieścić wg schematu – kod, nazwa typu siedliska, krótka charakterystyka (w formacie jaki jest wymagany w pkt. 4.2 SDF, w jak największym stopniu oparta na danych dotyczących opracowywanego obszaru) zawierająca informację o ogólnym stanie zachowania siedliska w sieci Natura 2000 (np. na podstawie dostępnych badań, wyników raportowania i monitoringu – dane GIOŚ), randze w obszarze (nadana na podstawie dostępnej wiedzy, w tym oceny eksperckiej), stanie zachowania w obszarze. Należy również podać zakres prac terenowych uzupełniających lub uzasadnienie do wyłączenia z prac terenowych. Umieszczenie zdjęć poszczególnych siedlisk jest wskazane.

### 2.5.2. Gatunki roślin i ich siedliska występujące na terenie obszaru

Kod	Nazwa polska	Nazwa łacińska	Wielkość populacji		Jednostka liczebności	Ocena populacji	Ocena st. zach.	Ocena izolacji	Ocena ogólna
			Min.	Max.					
1516									
1528									

Pod tabelą, w części opisowej poszczególnych gatunków roślin objętych Planem zamieścić wg schematu – kod, nazwa gatunku, krótka charakterystyka (w formacie jaki jest wymagany w pkt. 4.2 SDF, w jak największym stopniu oparta na danych dotyczących opracowywanego obszaru) zawierająca informację o ogólnym stanie zachowania gatunku i jego siedliska w sieci Natura 2000 (np. na podstawie dostępnych badań, wyników raportowania i monitoringu – dane GIOŚ), randze w obszarze (nadana na podstawie dostępnej wiedzy, w tym oceny eksperckiej), stanie zachowania w obszarze. Należy również podać zakres prac terenowych uzupełniających lub uzasadnienie do wyłączenia z prac terenowych. Umieszczenie zdjęć poszczególnych gatunków jest wskazane.

### 2.5.3. Gatunki zwierząt (bez ptaków) i ich siedliska występujące na terenie obszaru

Kod	Nazwa polska	Nazwa łacińska	Pop. osiadła		Pop. rozrodcza		Pop. przemieszczająca się		Pop. zimująca		Jednostka liczebności	Ocena populacji	Ocena st. zach.	Ocena izolacji	Ocena ogólna
			Min	Max	Min	Max	Min	Max	Min	Max					

1037															
6179															

*Pod tabelą, w części opisowej poszczególnych gatunków zwierząt objętych Planem zamieścić wg schematu – kod, nazwa gatunku, krótka charakterystyka (w formacie jaki jest wymagany w pkt. 4.2 SDF, w jak największym stopniu oparta na danych dotyczących opracowywanego obszaru) zawierająca informację o ogólnym stanie zachowania gatunku i jego siedliska w sieci Natura 2000 (np. na podstawie dostępnych badań, wyników raportowania i monitoringu – dane GIOŚ), randze w obszarze (nadana na podstawie dostępnej wiedzy, w tym oceny eksperckiej), stanie zachowania w obszarze. Należy również podać zakres prac terenowych uzupełniających lub uzasadnienie do wyłączenia z prac terenowych. Umieszczenie zdjęć poszczególnych gatunków jest wskazane.*

#### 2.5.4. Gatunki ptaków i ich siedliska występujące na terenie obszaru

Kod	Nazwa polska	Nazwa łacińska	Pop. osiadła		Pop. rozrodcza		Pop. Przemieszczająca się		Pop. zimująca		Jednostka liczebności	Ocena populacji	Ocena st. zach.	Ocena izolacji	Ocena ogólna
			Min	Max	Min.	Max	Min.	Max	Min.	Max					
A037															
A128															

*Pod tabelą, w części opisowej poszczególnych gatunków zwierząt objętych Planem zamieścić wg schematu – kod, nazwa gatunku, krótka charakterystyka (w formacie jaki jest wymagany w pkt. 4.2 SDF, w jak największym stopniu oparta na danych dotyczących opracowywanego obszaru) zawierająca informację o ogólnym stanie zachowania gatunku i jego siedliska w sieci Natura 2000 (np. na podstawie dostępnych badań, wyników raportowania i monitoringu – dane GIOŚ), randze w obszarze (nadana na podstawie dostępnej wiedzy, w tym oceny*

eksperckiej), stanie zachowania w obszarze. Należy również podać zakres prac terenowych uzupełniających lub uzasadnienie do wyłączenia z prac terenowych. Umieszczenie zdjęć poszczególnych gatunków jest wskazane.

### 3. Stan ochrony przedmiotów ochrony objętych Planem

#### 3.1. Rzeczywisty stan ochrony

Ocenę stanu ochrony poszczególnych przedmiotów obszaru należy opracować wg poniższego zestawienia. Stan ochrony zasobów gatunków/siedlisk występujących w obszarze powinien być wyrażony kryteriami i wskaźnikami przyjętymi dla danego gatunku/typu siedliska (Monitoring przyrodniczy GIOŚ).

Przedmioty ochrony objęte Planem											
Lp	Siedliska przyrodnicze (Nazwa)	Kod Natura	Stanowisko	Parametr stanu	Wskaźnik <sup>1</sup>	Poprzednia ocena wskaźnika na podstawie dostępnych danych wg skali FV, UI, U2, XX	Obecna ocena wskaźnika wg skali FV, UI, U2, XX	Ocena parametru na stanowisku wg skali FV, UI, U2, XX	Ocena stanu ochrony stanowiska wg skali FV, U1, U2, XX	Ogólna ocena stanu ochrony siedliska/gatunku w obszarze wg skali FV, UI, U2, XX	
	Siedlisko X		(GUID – 4 ostatnie znaki)	Powierzchnia siedliska						Przy ogólnej ocenie poszczególnych przedmiotów ochrony można opisowo podać oceny poszczególnych parametrów i	
				Struktura i funkcje							
					Perspektywy ochrony						

				Powierzchnia siedliska						<i>wskaźników.</i>
				Struktura i funkcje						
				Perspektywy ochrony						
	<b>Gatunki (Nazwa polska i łacińska)</b>									
	Gatunek A	(GUID – 4 ostatnie znaki)		Stan populacji						
				Stan siedliska						
				Perspektywy ochrony/zachowania						
				Stan populacji						
				Stan siedliska						
				Perspektywy ochrony/zachowania						

<sup>1</sup> Monitoringu GIOŚ (patrz wytyczne Generalnego Dyrektora Ochrony Środowiska z dnia 12 grudnia 2012 r. w sprawie Opracowania planu



zadań ochronnych dla obszaru Natura 2000) Ocena stanu ochrony przedmiotów ochrony powinna być robiona w oparciu o wskaźniki monitoringu opracowane w ramach PMS. Jest to jedyny sposób żeby powiązać systemowo ocenę stanu na poziomie obszaru Natura 2000 z poziomem regionu biogeograficznego. Jednakże bywa, że np. uwarunkowania lokalne uniemożliwiają ocenę pełnego zestawu wskaźników przewidzianego w PMS, wówczas ocena powinna być zrobiona na tych wskaźnikach, których zastosowanie jest możliwe. W dokumentacji pzo w części dot. oceny stanu powinna znaleźć się informacja z jakich wskaźników zrezygnowano i z jakiego powodu. Odrębnym problemem jest dobór wskaźników, których PMS nie przewiduje. Gdyby dochodziło do takich sytuacji ważne, żeby było wyjaśnienie z jakiego powodu zrezygnowano z poszczególnych wskaźników, jakie jest uzasadnienie doboru nowych wskaźników, a także czy proponowany zestaw wskaźników powinien wpłynąć na aktualną metodykę PMS i w jakim zakresie.

*W części opisowej należy zamieszczać wszelkie rozbieżności, niemożności dokonania oceny oraz zawierać jak najwięcej informacji istotnych z punktu widzenia dalszych załączników oraz można zawierać (fakultatywne) informacje na temat ilości płatów/stanowisk poddanych ocenie i sposobu ich wyboru wraz z analizą uzyskanych wyników.*

*UWAGA: Dane te należy także przekazać w wektorowej warstwie informacyjnej systemów informacji przestrzennej GIS zgodnie z wymaganiami zawartymi w pkt. 13 oraz w postaci kart oceny stanowisk wykonanych zgodnie z metodyką PMS GIOŚ (fakultatywnie).*

### 3.2 Referencyjny stan ochrony

*Referencyjny należy rozumieć jako docelowy i możliwy do osiągnięcia. Referencyjny stan ochrony poszczególnych przedmiotów obszaru należy opracować wg poniższego zestawienia. Referencyjny stan ochrony zasobów gatunków/siedlisk występujących w obszarze powinien być wyrażony kryteriami i wskaźnikami przyjętymi dla danego gatunku/typu siedliska (Monitoring przyrodniczy GIOŚ).*

Przedmioty ochrony objęte Planem									
L.p.	Siedliska przyrodnicze (Nazwa)	Kod Natura	Stanowisko	Parametr stanu	Wskaźnik <sup>1</sup>	Referencyjna ocena wskaźnika wg skali FV, UI, U2, XX	Referencyjna ocena parametru na stanowisku wg skali FV, UI, U2, XX	Referencyjny stan ochrony stanowiska wg skali FV, UI, U2, XX	Referencyjny stan ochrony siedliska/gatunku w obszarze wg skali FV, UI, U2, XX
	Siedlisko X		(GUID – 4 ostatnie znaki)	Powierzchnia siedliska					Przy ogólnej ocenie poszczególnych

				Struktura i funkcje					<i>przedmiotów ochrony można opisowo podać oceny poszczególnych parametrów i wskaźników.</i>
				Perspektywy ochrony					
				Powierzchnia siedliska					
				Struktura i funkcje					
				Perspektywy ochrony					
	<b>Gatunki (Nazwa polska i łacińska)</b>								
	Gatunek A		(GUID – 4 ostatnie znaki)	Stan populacji					
				Stan siedliska					
				Perspektywy ochrony/ zachowania					
			Stan populacji						
				Stan siedliska					

				Perspektywy ochrony/zachowa nia					

<sup>1</sup>Za referencyjny stan ochrony uważa się taki stan ochrony jaki jest obecnie możliwy do osiągnięcia w obszarze Natura 2000, w danych uwarunkowaniach społeczno-gospodarczo-przyrodniczych. W uzasadnieniu powinno wskazać się wskaźniki, dla których jest możliwa poprawa ich stanu, z założeniem, że stan ochrony ocenia się na zestawie wskaźników, których zastosowanie jest możliwe w danym obszarze Natura 2000.

#### 4. Analiza zagrożeń

W tej części należy opisać zidentyfikowane główne zagrożenia istniejące i potencjalne w odniesieniu do przedmiotów ochrony. Wskazane jest opracowanie schematu pokazującego związku przyczynowo-skutkowe pomiędzy przedmiotami ochrony a zagrożeniami. Przy opracowywaniu listy zagrożeń należy posłużyć się kodami zagrożeń z listy referencyjnej zagrożeń, presji i działań stanowiącą załącznik 5 do Instrukcji wypełniania Standardowego Formularza Danych obszaru Natura 2000 wersja 2012.1<sup>1</sup>, opracowaną przez Generalną Dyrekcję Ochrony Środowiska, dostępną pod adresem internetowym <http://natura2000.gdos.gov.pl/strona/nowy-element>

L.p.	Przedmiot ochrony	Zagrożenia		Opis zagrożenia	Numer stanowiska
		Istniejące	Potencjalne		
	Kod i nazwa przedmiotu ochrony <sup>1</sup>	Zagrożenia dla utrzymania lub osiągnięcia właściwego stanu ochrony przedmiotów	Zagrożenia o charakterze naturalnym lub antropogenicznym, które mogą ujawnić się z chwilą realizacji	Należy opisywać zagrożenie precyzyjnie i w sposób zgodny ze stanem faktycznym oraz sytuacją na obszarze. Istotny w opisie zagrożenia jest podanie czynników	Unikalny(e) numer(y) (ID) poligonu(ów), linii, punktu(ów) zawarty w wektorowej warstwie informacyjnej GIS umożliwiające identyfikację w

<sup>1</sup> Zgodnie z Rozporządzeniem Ministra Środowiska z dnia 13 kwietnia 2010r. w sprawie siedlisk przyrodniczych oraz gatunków będących przedmiotem zainteresowania Wspólnoty, a także kryteriów wyboru obszarów kwalifikujących się do uznania lub wyznaczenia jako obszary Natura 2000 (Dz. U. z 2014 r. poz. 1713 t.j.).

		<i>ochrony.</i>	<i>planów/programów, pojawienia się negatywnych trendów w rozwoju społecznym i gospodarczym.</i>	<i>powodujących zagrożenie oraz ich źródła.</i>	<i>przestrzeni - (4 ostatnie cyfry)</i>
	<p><b>Przykład:</b></p> <p>6410 Zmiennowilgotne łąki trzęślicowe (<i>Molinion</i>)</p>	<p><b>A03.03</b> Zaniechanie/ brak koszenia.</p> <p><b>K02.01</b> Zmiana składu gatunkowego (sukcesja)</p>	<p><b>A02</b> Zmiana sposobu uprawy.</p> <p><b>A08</b> Nawożenie (nawozy sztuczne).</p>	<p><b>Istniejące:</b></p> <p><b>A03.03</b> Zagrożenie zdefiniowane jako istniejące dla siedlisk łąkowych 6410 i 6510. Brak opłacalności i przemiany ekonomiczno-społeczne spowodowały zarzucenie lub ograniczenie użytkowania łąkowopasterskiego na znacznej powierzchni siedlisk łąkowych w obrębie obszaru Natura 2000.</p> <p><b>K02.01</b> Zagrożenie zdefiniowane jako istniejące dla siedlisk przyrodniczych 6410, 6510 i 7230 oraz gatunku rośliny 1903. W przypadku siedlisk 6410 i 6510 zaniechanie koszenia, zbyt mała lub zbyt duża częstotliwość działań, bądź też prowadzenie działań w niewłaściwych terminach prowadzi do zmiany składu gatunkowego i zmniejszenia udziału gatunków charakterystycznych. W stosunku do siedliska 7230 stwierdzono ekspansję trzciny i trzęślicy, a miejscowo także wkraczanie</p>	

				<p>wysokich turzyc oraz zarastanie przez drzewa i krzewy. Zagrożenia dla siedliska 7230 są tożsame z zagrożeniami dla lipiennika Loesela (1903), przy czym ich oddziaływanie jest znacznie wcześniej widoczne.</p> <p><b>Potencjalne:</b></p> <p><b>A02</b> Zagrożenie zdefiniowane jako potencjalne dla siedlisk łąkowych 6410 i 6510. Brak opłacalności wynikającej z użytkowania łąkowo-pasterskiego może spowodować zamianę siedlisk łąkowych w grunty orne i wprowadzanie na nie dochodowych upraw.</p> <p><b>A08</b> Zagrożenie zdefiniowane jako potencjalne dla siedlisk łąkowych 6410 i 6510. Stosowanie nawozów w celu zwiększenia wydajności produkcyjnej łąk spowoduje wzrost żyzności siedliska oraz zmiany w strukturze i składzie gatunkowym siedlisk łąkowych na korzyść wysoko produktywnych traw.</p>	

*UWAGA: Dane te przekazać także w wektorowej warstwie informacyjnej systemów informacji przestrzennej GIS zgodnie z wymaganiami zawartymi w pkt 13. Informacje dotyczące zagrożeń dla poszczególnych stanowisk dla przedmiotów ochrony powinny znaleźć się także w kartach oceny stanowisk.*

## 5. Cele działań ochronnych

L.p.	Przedmiot ochrony	Cel działań ochronnych	Perspektywa osiągnięcia zakładanego celu działań ochronnych
	<i>Kod i nazwa przedmiotu ochrony.</i>	<i>Cel powinien być mierzalny , możliwy do zweryfikowania i realny do wykonania w trakcie obowiązywania PZO. Zgodnie z Rozporządzeniem Ministra Środowiska z dnia 13 kwietnia 2010r. w sprawie siedlisk przyrodniczych oraz gatunków będących przedmiotem zainteresowania Wspólnoty, a także kryteriów wyboru obszarów kwalifikujących się do uznania lub wyznaczenia jako obszary Natura 2000 (t.j. Dz. U. z 2014 r. poz. 1713).</i>	<i>Należy określić realny termin osiągnięcia wyznaczonego celu oraz wskazać cele, dla których realizacji wymagane byłoby sporządzenie planu ochrony.</i>

## 6. Ustalenie działań ochronnych

*Działania ochronne należy przygotować dla poszczególnych przedmiotów ochrony w odniesieniu do wskaźników przyjętych w monitoringu ogólnopolskim gatunku / typu siedliska, zagrożeń i sformułowanych celów ochrony.*

LP.	Przedmiot ochrony	Działania ochronne	Obszar wdrażania	Podmiot	Szacunkowe koszty
-----	-------------------	--------------------	------------------	---------	-------------------

				<b>odpowiedzialny za wykonanie</b>	<b>(w tys. zł)</b>
<b>Dotyczące ochrony siedlisk przyrodniczych i gatunków</b>					
	<p><i>Kod i nazwa przedmiotu ochrony</i></p> <p><i>W przypadku działań ochronnych skierowanych do kilku przedmiotów ochrony należy umieścić je w jednym wierszu, a by nie dublować wpisów.</i></p>	<p><i>Zamieścić szczegółowy opis działania (m.in. techniczne uwarunkowania realizacji, terminy i częstotliwość wykonywania w skali roku, z uwzględnieniem aspektów fenologicznych zw. z ekologią przedmiotów ochrony). Działania należy opracować kierując się potrzebą osiągnięcia właściwego stanu ochrony przedmiotów ochrony – dążąc do uzyskania wskaźników przyjętych w ogólnopolskim monitoringu gatunku lub siedliska. Jednak należy przy tym wziąć pod uwagę lokalną specyfikę populacji, w odniesieniu do której, uzyskanie wskaźników ogólnopolskich nie zawsze będzie właściwe. Przy planowaniu działań ochronnych na terenie gospodarstwa rolnego należy podzielić je na: obligatoryjne i</i></p>	<p><i>Wskazać miejsce realizacji działania z dokładnością do działki ewidencyjnej lub wydzielenia leśnego lub podając 4 ostatnie cyfry GUID – przekazać także w wektorowej warstwie informacyjnej GIS.</i></p>		<p><i>Zamieścić kalkulację kosztów z uwzględnieniem danych wyjściowych przy wykorzystaniu najlepszej dostępnej wiedzy lub programu kosztorysowego aktualnego na dzień przystąpienia do sporządzania planu.</i></p>

		<i>fakultatywne (zgodnie z §3 pkt 6 lit. a rozporządzenia Ministra Środowiska z dnia 17 lutego 2010r. w sprawie sporządzania projektu planu zadań ochronnych dla obszaru Natura 2000 (Dz. U. Nr 34, poz. 186). <b>UWAGA: W opisie należy również zaznaczyć czy jest to działanie priorytetowe.</b><sup>1</sup></i>			
<b>Dotyczące monitoringu stanu przedmiotów ochrony oraz realizacji celów działań ochronnych</b>					
		<i>W oparciu o metodykę PMS GIOŚ.</i>	<i>Określenie współrzędnych geograficznych, z wykorzystaniem układu współrzędnych płaskich prostokątnych PL-1992 stałych miejsc wykonywania badań monitoringowych. Poza współrzędnymi, określenie lokalizacji poprzez nr GUID (4 ostatnie cyfry).</i>	<i>Dla potrzeb monitoringu można wykorzystywać stałe punkty Państwowego Monitoringu Środowiska, jednak jako podmiot odpowiedzialny należy wpisać RDOŚ.</i>	
<b>Dotyczące uzupełnienia stanu wiedzy o przedmiotach ochrony i uwarunkowaniach ich ochrony.</b>					

*UWAGA: Dane te przekazać także w wektorowej warstwie informacyjnej systemów informacji przestrzennej GIS zgodnie z wymaganiami zawartymi w pkt 13 (obligatoryjnie) oraz załącznikach mapowych (fakultatywnie).*



<sup>1</sup>- Za działania priorytetowe należy rozumieć takie działania, które są kluczowe dla trwałości oraz funkcjonowania obszaru i jego głównych przedmiotów ochrony.

## 7. Wskazania do dokumentów planistycznych

Jeżeli w trakcie opracowywania planu zidentyfikowane zostaną wskazania do obowiązujących opracowań planistycznych, to należy je umieścić w poniższym zestawieniu.

L.p.	Dokumentacja planistyczna	Wskazania do zmian w dokumentach planistycznych niezbędne do utrzymania bądź odtworzenia właściwego stanu ochrony siedlisk przyrodniczych oraz gatunków roślin i zwierząt, dla których ochrony został wyznaczony obszar Natura 2000 ( <b>Art. 28 ust 10 pkt 5 ustawy o ochronie przyrody</b> )
	Dane z tab. w pkt 2.5	Wskazania powinny wynikać z analizy zapisów z tab. z pkt: 2.5, 4 oraz 5. Zalecane jest aby wskazać czemu służyć ma konkretny zapis, tj. np. któremu konkretnie zagrożeniu przeciwdziała, co ma na celu wprowadzenie proponowanej zmiany.

## 8. Przesłanki sporządzenia planu ochrony

W tej części dokumentacji Planu należy uzasadnić potrzebę sporządzenia planu ochrony (dla części lub całości obszaru) i konkretnie wymienić powody takiego wskazania odnosząc je do konkretnych części obszaru, konkretnych przedmiotów ochrony lub okoliczności, które przemawiają za unormowaniem zagadnień wchodzących w zakres planu ochrony, a nie mieszczących się w zakresie Planu (pkt 5). Należy określić termin, do którego należy opracować plan ochrony.

## 9. Projekt weryfikacji SDF obszaru i jego granic

W tej części należy załączyć plik projektu oraz shp projektowanych zmian granic obszaru.

## 9.1 Projekt zmiany SDF

L.p.	Zapis SDF	Proponowany zapis SDF	Uzasadnienie do zmiany
			<i>Uzasadnienie merytoryczne dla każdej z wprowadzonych propozycji zmian.</i>

*W odniesieniu do SDF należy załączyć do dokumentacji propozycję zmienionego SDF (wg. Instrukcji wypełniania SDF) przekazanej przez Zamawiającego. W tabeli zawarte powinny być wyłącznie najważniejsze informacje dotyczące zmiany danych w rozdziale 3 i 4.2 sdf - INFORMACJE PRZYRODNICZE. (tj. pokrycie/populacja w obszarze, nadane oceny itd.). Pozostałe zmiany dotyczące opisu obszaru zagrożeń itp. zawarte będą w projekcie sdf.*

## 9.2. Projekt zmiany granicy obszaru

*W odniesieniu do granic obszaru (załączyć plik PDF oraz wektorową warstwę informacyjną GIS zawierające zmienione granice obszaru)*

Proponowany przebieg granicy na tle istniejących granic obszaru	Uzasadnienie do zmiany	Przedmioty ochrony
<i>Plik PDF mapy i wektorowa warstwa informacyjna GIS</i>	<i>Uzasadnienie merytoryczne dla wprowadzonych zmian</i>	<i>Należy wymienić przedmioty ochrony, na które będzie wpływać zmiana granic oraz syntetycznie scharakteryzować ten wpływ.</i>

## 10. Opis procesu komunikacji z różnymi grupami interesu.

*Należy opisać zasady i sposoby komunikowania się z różnymi grupami interesu w toku całego procesu pracy nad projektem Planu, uwzględniając specyfikę obszaru Natura 2000 i znaczenie tych grup dla realizacji projektu Planu. Należy podać daty i miejsca, w których zamieszczone zostały ogłoszenia, informacje etc. Terminy i miejsca organizowanych spotkań. Sposoby powiadamiania uczestników o organizowanych spotkaniach. Inne formy spotkań, sposoby komunikacji i informacji wykorzystane w procesie tworzenia PZO. W załącznikach należy zamieścić sprawozdania z organizowanych spotkań.*

## 11. Zestawienie uwag i wniosków

L.p.	Podmiot zgłaszający	Uwagi i wnioski	Sposób rozpatrzenia / odpowiedź

## 12. Literatura

*Zestawienie publikacji wykorzystanych do opracowania planu wg. wzoru:*

<Nazwisko i pierwsza litera imienia>. <rok>. <Tytuł>. <Wydawnictwo> <numer zeszytu\*>: <strona\*>; <miasto>

\* - dotyczy magazynów, zeszytów naukowych. W przypadku <strony artykułu> wpisać strony gdzie znajdują przywoływane, cytowane informacje

Np.:

Kuźniak S., Dombrowski A., Goławski A., Tryjanowski P. 1997. Stan i zagrożenia polskiej populacji ortolana *Emberiza hortulana* na tle sytuacji gatunku w Europie. *Notatki ornitologiczne* 38: 141-150.

Walasz K., Mielczarek K. 1992. *Atlas ptaków lęgowych Małopolski 195-1991*. Biologica Silesiae: 55-65; Wrocław.

Rogała D., Marcela A. (red.). 2011. Obszary Natura 2000 na Podkarpaciu. Regionalna Dyrekcja Ochrony Środowiska w Rzeszowie; Rzeszów.

### 13. Minimalne wymagania techniczne przekazywanych materiałów przestrzennych

1. Wyniki inwentaryzacji przyrodniczych, a także wszelkie inne dane o charakterze przestrzennym będące wynikiem prac nad Planem Zadań Ochrony dla obszaru Natura 2000, należy załączyć do dokumentacji w formie cyfrowych warstw wektorowych używanych w systemach informacji przestrzennej (GIS) oraz cyfrowych map tematycznych (mapy przedmiotów ochrony w postaci naniesionych poligonów np. zasięg siedlisk przyrodniczych i zasięg siedlisk gatunków np. siedlisk żerowiskowych gatunków ptaków, oraz punktów; mapy lokalizacji działań (np. koszenia, lokalizacje zastawek itd.). Wymagane jest aby powierzchnie siedlisk, podane w pkt. 2.6, pkt 2.6.1 oraz pkt 10, były zgodne z powierzchnią matematyczną, obliczoną na podstawie załączonych danych przestrzennych.
2. Warstwy wektorowe mają spełniać wymagania:
  - a. Sporządzone zgodnie z aktualnymi wersjami „Standardu Danych GIS w ochronie przyrody” autorstwa Macieja Łochyńskiego i Marcina Guzika– aktualna wersja ww. opracowania dostępna jest na stronie internetowej GDOŚ
  - b. Układ współrzędnych "PUWG 1992" (EPSG: 2180)
  - c. Format pliku, w którym wykonawca przekaże zleciennodawcy dane, to obligatoryjnie ESRI shapefile (\*.shp).
  - d. Dla działań ochronnych powiązanych z stanowiskami punktowymi przedmiotów ochrony oraz planowanych działań ochronnych niepokrywających się w 100% z poligonami siedlisk wymagana jest poligonowa warstwa z ww. działaniami
  - e. Obiekty w ramach jednej warstwy nie powinny się zawierać nałożań, za wyjątkiem sytuacji w których jest to merytorycznie uzasadnione
  - f. Zaleca się utworzenie warstwy danych przestrzennych zawierającej informację nt. punktów monitoringowych dla wszystkich przedmiotów ochrony w danym obszarze, w celu ułatwienia późniejszych działań związanych z monitoringiem W tabeli atrybutów zapisane zostaną kod monitorowanego przedmiotu ochrony oraz opis sposobu monitoringu np. dla ptaków środek transektu o długości x m, dla ryb środek x-metrowego odcinka rzeki, dla muraw monitoring płatów siedliska.
3. Informacje przestrzenne mają posiadać tzw. metadane zgodne z dyrektywą INSPIRE <http://www.inspire-geoportal.eu/InspireEditor/>. Do metadanych należą informacje m.in. o źródle danych, aktualności, właścicielu, organie referencyjnym itp.
4. Cyfrowe mapy tematyczne przedstawiające wyniki inwentaryzacji powinny być sporządzone w oparciu o mapy państwowego zasobu geodezyjnego i kartograficznego. Podkład rastrowy ma spełniać wymagania:
  - a. Skala 1:10 000
  - b. Kolor (RGB 24bit)
  - c. Skalibrowany do układu współrzędnych PL 1992 i zapisany w pliku TIFF niosącym informacje o georeferencji, tzw. GeoTIFF



Unia Europejska  
Fundusz Spójności



5. Wydruki cyfrowych map tematycznych mają spełniać wymagania:
  - a. Format co najmniej A3
  - b. Opatrzony znakami graficznymi i logotypami zgodnie z wymaganiami POIŚ
  - c. Rozdzielczość wydruku nie mniejsza niż 300dpi
6. Skany map, o których mowa między innymi w punkcie 2.5., należy wykonać w rozdzielczości nie niższej niż 300 dpi.